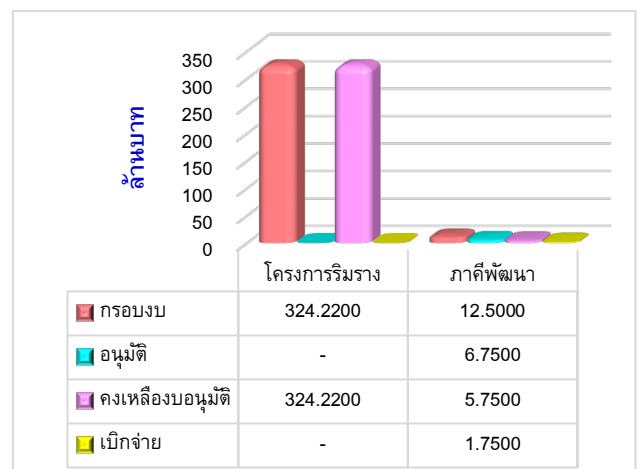


**รายงานสถานะความคืบหน้าโครงการแก้ไขปัญหาที่อยู่อาศัยผู้มีรายได้น้อยในชุมชน
ที่ได้รับผลกระทบจากการพัฒนาระบบราง
ปีงบประมาณ 2569 ณ วันที่ 30 มกราคม 2569**

สำนักพัฒนาที่อยู่อาศัยชุมชนริมรางได้ดำเนินการขับเคลื่อนโครงการแก้ไขปัญหาที่อยู่อาศัยผู้มีรายได้น้อยในชุมชนที่ได้รับผลกระทบจากการพัฒนาระบบรางได้ดำเนินงาน ร่วมกับเครือข่ายชุมชน องค์กรชุมชน ชุมชนกลุ่มเป้าหมาย และท้องถิ่น หน่วยงานที่เกี่ยวข้อง ดังนี้

1. รายงานสรุปผลการอนุมัติ กลุ่มโครงการอนุมัติใหม่ ปี 2569 (เปรียบเทียบเป้าหมายผลลัพธ์)

ตามทิศทางการทำงานการแก้ไขปัญหาที่อยู่อาศัยชุมชนริมราง มีเป้าหมายในการทำงาน ปี 2569 จำนวน 2,300 ครั้วเรือน สำนักพัฒนาที่อยู่อาศัยชุมชนริมราง จึงได้รวบรวมผลการพิจารณาโครงการ ณ วันที่ 30 มกราคม 2569 สามารถอนุมัติโครงการจำนวน 5 โครงการ 335 ครั้วเรือน จำแนกเป็น โครงการแก้ไขปัญหาที่อยู่อาศัย จำนวน 3 โครงการ 335 ครั้วเรือน และ สนับสนุนภาคีพัฒนา จำนวน 2 โครงการ รายละเอียด ดังนี้



โครงการ	กรอบงบประมาณ	การอนุมัติ		การเบิกจ่ายงบประมาณ				งบประมาณที่ยังไม่อนุมัติ (ล้านบาท)
		จำนวนโครงการ	งบอนุมัติ (ล้านบาท)	จ่ายแล้ว (ล้านบาท)	งบคงเหลือรอเบิกจ่าย (ล้านบาท)	ร้อยละเบิกจ่ายจากงบอนุมัติ	ร้อยละเบิกจ่ายจากกรอบงบประมาณ	
โครงการแก้ไขปัญหาที่อยู่อาศัยผู้มีรายได้น้อยที่ได้รับผลกระทบจากการพัฒนาระบบราง	324.2200	3	24.8257	-	24.8257	-	-	299.3943
สนับสนุนภาคีพัฒนา	12.5000	2	6.7500	1.7500	5.0000	25.93	14.00	5.7500
รวม	336.7200	5	31.5757	1.7500	29.8257	25.93	14.00	305.1443

1. จำนวนโครงการและงบประมาณที่มีการอนุมัติ

เป้าหมายในการทำงานปี 2569 โดยมีเป้าหมายดำเนินการ 2,300 ครั้วเรือน ทั่วประเทศ สามารถอนุมัติ 5 โครงการ 335 ครั้วเรือน วงเงิน 31,575,750 บาท จำแนกรายภาคได้ดังนี้

สรุปผลการอนุมัติโครงการบ้านมั่นคง เปรียบเทียบกับเป้าหมายผลลัพธ์ ปี 2569

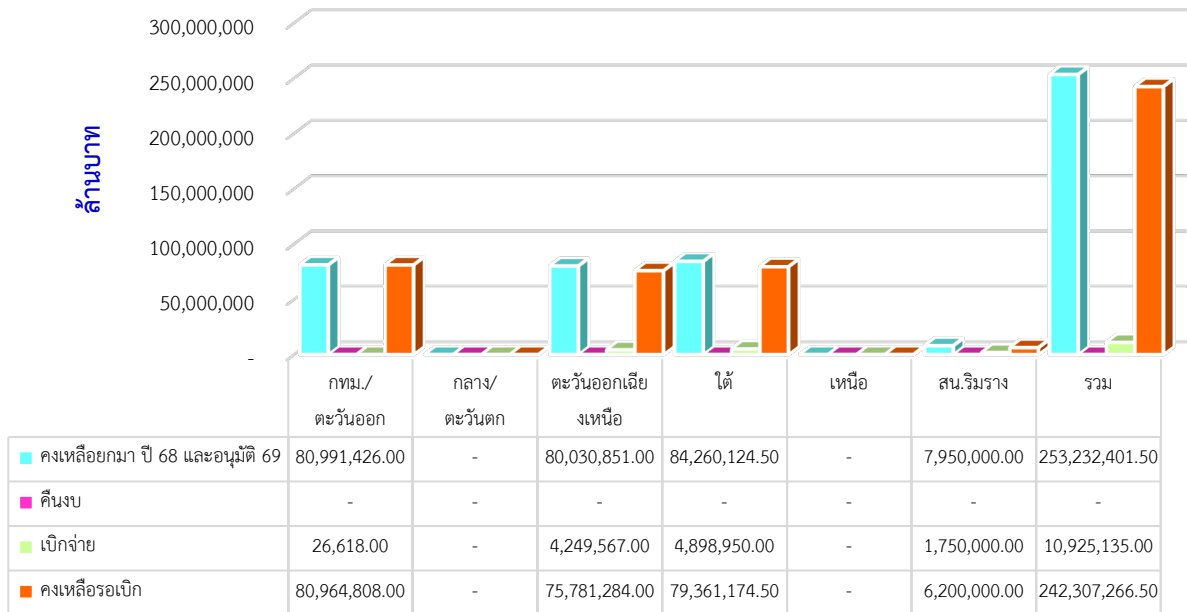
ภาค	ผลการอนุมัติตามมติคณะอนุกรรมการฯ				งบพัฒนากระบวนเมือง		รวมอนุมัติทั้งสิ้น
	โครงการ	จังหวัด	ครั้วเรือน	จำนวนเงิน	โครงการ	จำนวนเงิน	
กทม./ตะวันออก	3	1	335	24,825,750	-	-	24,825,750
กลาง/ตะวันตก	-	-	-	-	-	-	-
ตะวันออกเฉียงเหนือ	-	-	-	-	-	-	-
ใต้	-	-	-	-	-	-	-
เหนือ	-	-	-	-	-	-	-
ส่วนกลาง	-	-	-	-	2	6,750,000	6,750,000
รวม	3	1	335	24,825,750	2	6,750,000	31,575,750

2. รายงานภาพรวมการเบิกจ่ายงบประมาณโครงการ เปรียบเทียบยอดคงเหลือ รอเบิกจ่าย ยกมาจากปี 2568 รวมกับโครงการที่ผ่านกระบวนการพิจารณาอนุมัติประจำปี 2569

ในปีงบประมาณ 2569 มีเงินสนับสนุนองค์กรชุมชนคงเหลือรอเบิกจ่ายยกมาจากปี 2568 จำนวน 221.6566 ล้านบาท รวมกับงบสนับสนุนองค์กรชุมชนที่ผ่านการพิจารณาอนุมัติใหม่ปี 2569 ทั้งสิ้น 31.5757 ล้านบาท รวมงบประมาณรอเบิกจ่ายทั้งสิ้นจำนวน 253.2323 ล้านบาท เบิกจ่ายงบประมาณ 10.9251 ล้านบาท คงเหลืองบประมาณรอเบิกจ่ายทั้งสิ้นจำนวน 242.3072 ล้านบาท จำแนกรายภาคได้ดังนี้

ภาค	คงเหลือยกมา ณ 30 ก.ย. 68	กลุ่มปี 2569	คินงบ	เบิกจ่าย	คงเหลือรอเบิก
กทม./ตะวันออก	56,165,676.00	24,825,750.00	-	26,618.00	80,964,808.00
กลาง/ตะวันตก	-	-	-	-	-
ตะวันออกเฉียงเหนือ	80,030,851.00	-	-	4,249,567.00	75,781,284.00
ใต้	84,260,124.50	-	-	4,898,950.00	79,361,174.50
เหนือ	-	-	-	-	-
สำนักพัฒนาที่อยู่อาศัยชุมชนริมราง	1,200,000.00	6,750,000.00	-	1,750,000.00	6,200,000.00
รวมงบประมาณ	221,656,651.50	31,575,750.00	-	10,925,135.00	242,307,266.50

ภาพรวมผลการอนุมัติและเบิกจ่าย



3. การบริหารสัญญาเช่าที่ดินการรถไฟแห่งประเทศไทย

สัญญาเช่าที่ดินการรถไฟแห่งประเทศไทย	<p>จำนวน 100 ฉบับ มีสมาชิกแนบท้ายสัญญารวม 8,954 รายชื่อ</p> <p>ตามมติ ครก. ปี 2543 : จำนวน 63 ฉบับ 6,484 รายชื่อ</p> <ul style="list-style-type: none"> - (1) สัญญาเป็นปัจจุบัน จำนวน 17 ฉบับ - (2) อยู่ระหว่างรอดต่อสัญญา (มีหนังสือแจ้งต่อ) จำนวน 12 ฉบับ - (3) อยู่ระหว่างรอดต่อสัญญา (ไม่มีหนังสือแจ้งต่อ) จำนวน 26 ฉบับ - (4) หมคสัญญา และจะไม่ขอต่อสัญญา จำนวน 2 ฉบับ - (5) ยกเลิกสัญญา / ไม่มีภาระผูกพัน จำนวน 4 ฉบับ - (6) ยกเลิกสัญญา / เกิดคดีฟ้องร้อง จำนวน 2 ฉบับ <p>ตามมติ ครก. ปี 2566 : จำนวน 37 ฉบับ 2,470 รายชื่อ</p> <ul style="list-style-type: none"> - (1) สัญญาเป็นปัจจุบัน จำนวน 37 ฉบับ 												
อยู่ระหว่างขอเช่าที่ดินการรถไฟแห่งประเทศไทย	<ul style="list-style-type: none"> ● รอ รฟท. แจ้งลงนามสัญญา จำนวน 7 แปลง รวม 215 ครัวเรือน ● รอ รฟท. แจ้งอนุญาตให้เช่าที่ดิน จำนวน 4 แปลง รวม 133 ครัวเรือน (รวม R5) ● รอ รฟท. แจ้งเงื่อนไขให้เช่าที่ดิน จำนวน 4 แปลง รวม 613 ครัวเรือน ● รอ รฟท. ตรวจสอบแผนงานก่อสร้าง รฟท. จำนวน 7 ชุมชน 237 ครัวเรือน ● รอ รฟท. นัดหมายรังวัดแปลงที่ดิน (ทค.3) จำนวน 1 แปลง รวม 25 ครัวเรือน 												
<p>ความคืบหน้า : กลุ่มออมทรัพย์ชุมชนจิมราจ</p>	<table border="1"> <thead> <tr> <th>ภาค</th> <th>กลุ่มออมทรัพย์</th> <th>สมาชิก</th> <th>จำนวนเงินออมสะสม</th> </tr> </thead> <tbody> <tr> <td>ภาคกรุงเทพฯปริมณฑลและตะวันออก ภาคกลางและตะวันตก</td> <td>20</td> <td>2,373</td> <td>19,470,430</td> </tr> <tr> <td>ภาคใต้</td> <td>27</td> <td>1,142</td> <td>1,761,126</td> </tr> </tbody> </table>	ภาค	กลุ่มออมทรัพย์	สมาชิก	จำนวนเงินออมสะสม	ภาคกรุงเทพฯปริมณฑลและตะวันออก ภาคกลางและตะวันตก	20	2,373	19,470,430	ภาคใต้	27	1,142	1,761,126
ภาค	กลุ่มออมทรัพย์	สมาชิก	จำนวนเงินออมสะสม										
ภาคกรุงเทพฯปริมณฑลและตะวันออก ภาคกลางและตะวันตก	20	2,373	19,470,430										
ภาคใต้	27	1,142	1,761,126										

	ภาคตะวันออกเฉียงเหนือ	17	1,312	3,720,120
	ภาคเหนือ			
	รวม	64	4,827	24,951,676
หมายเหตุ : จำนวนเงินออมสะสมลดลง เนื่องจาก สมาชิกกลุ่มออมทรัพย์ถอนเงินไปชำระค่าเช่าที่ดิน รพท.และประสบอุทกภัยน้ำท่วมขาดรายได้				
ความคืบหน้า : สหกรณ์ที่ช่วยดูแลชุมชนริมราง	ภาค	จังหวัด	สหกรณ์	ชุมชนที่ดูแล
	ภาคกรุงเทพฯปริมณฑล และตะวันออกเฉียง	- กรุงเทพฯ	7 แห่ง	8 ชุมชน
		- ฉะเชิงเทรา	1 แห่ง	1 ชุมชน
	ภาคใต้	- ตรัง	1 แห่ง	6 ชุมชน
		- สงขลา	3 แห่ง	20 ชุมชน
		- สุราษฎร์ธานี	1 แห่ง	1 ชุมชน
	ภาคตะวันออกเฉียงเหนือ ภาคเหนือ	- นครราชสีมา	1 แห่ง	1 ชุมชน
- อุตรดิตถ์		1 แห่ง	1 ชุมชน 3 เฟส	
- ขอนแก่น		4 แห่ง	11 ชุมชน	
	- ศรีสะเกษ	1 แห่ง	2 ชุมชน	
รวม	9	20	51	

4. กิจกรรมสำคัญ วันที่ 2 มกราคม ถึง 30 มกราคม 2569

กิจกรรมสำคัญ : ขับเคลื่อนเชิงนโยบาย

ตามคำขอสั่งการ เมื่อวันที่ 3 ธ.ค. 68 ประชุมการแก้ไขปัญหาชุมชนผู้มีรายได้น้อยบนที่ดินการรถไฟแห่งประเทศไทย (เมื่อวันที่ 3 ธ.ค. 68) ณ ห้องประชุมราชรถ 4 อาคาร 4 ชั้น 4 กระทรวงคมนาคม โดยมีนายสุวิทย์ พิเศษกุลพิศุทธิ์ ผู้ตรวจราชการสำนักปลัดกระทรวงคมนาคม และนายผดุงศักดิ์ สุรกิจวัชรวิเศษ ผู้ตรวจราชการกระทรวงคมนาคม เป็นประธานการประชุม พร้อมด้วย นายอนันต์ โพธิ์นิ่มแดง รองผู้ว่าการรถไฟแห่งประเทศไทย รักษาการผู้ว่าการรถไฟแห่งประเทศไทย ผู้แทนการรพท.ที่เกี่ยวข้อง และผู้แทนสำนักพัฒนาที่อยู่อาศัยชุมชนริมรางสถาบันพัฒนาองค์กรชุมชน เข้าร่วมการประชุม โดยมีประเด็นสำคัญ เรื่องพิจารณาสานต่อนโยบาย 300 ชุมชน 27,084 ครัวเรือน การรถไฟแห่งประเทศไทยรับสานต่อนโยบายการแก้ไขปัญหาที่อยู่อาศัยผู้มีรายได้น้อยบนที่ดินการรถไฟฯ ทั้ง 300 ชุมชน 27,084 ครัวเรือนการรถไฟแห่งประเทศไทยจะเป็นผู้ดำเนินการทั้งหมด และการติดตามเรื่องการทำสัญญาที่ดินให้กับชุมชน 25 แปลง 1,231 ครัวเรือน รพท. จะเร่งดำเนินการให้แล้วเสร็จภายใน มกราคม 2569 หากไม่ติดโครงการก่อสร้างและพื้นที่ขอเช่าที่มูลค่าที่ดินสูงจะต้องนำเข้าบอร์ดพิจารณาอนุมัติก่อน อาจจะมีล่าช้ากว่ากำหนด (พิจารณาเป็นรายกรณี) และการต่ออายุสัญญาเช่าที่ดินของกลุ่มสัญญาเช่าที่ดินเดิม 61 ชุมชน 63 ฉบับ , การลงนามสัญญาเช่าที่ดินระหว่างบริษัทเอสอาร์ทีไอเอสเอสท จำกัด (อทส.) กับ พอช. จำนวน 10 ฉบับ , การแก้ไขเนื้อหาสัญญาเช่าที่ดิน รพท. ให้สอดคล้องกับเจตนารมณ์ มติ ครก. 2543 , กรณีชุมชนพระราม 6 กรุงเทพมหานคร จะนำเรื่องเสนอคณะกรรมการรถไฟฯ เดือน ม.ค. 69 ทั้งนี้ได้มีการเสนอในวาระให้พิจารณาปรับลดค่าเช่าลงมาตามเกณฑ์ผู้มีรายได้น้อย

ความคืบหน้า ดังนี้

วันที่ 22 มกราคม 2569 ณ ห้องประชุมราชรถ 1 อาคาร 4 ชั้น 2 กระทรวงคมนาคม ติดตามการแก้ไขปัญหาชุมชนผู้มีรายได้น้อยบนที่ดินการรถไฟแห่งประเทศไทย นายสุรวิวัฒน์ อธิระกุลพิศุทธิ์ ผู้ตรวจราชการสำนักปลัดกระทรวงคมนาคม เป็นประธานการประชุม ผู้แทนกองตรวจราชการกระทรวงคมนาคม และ นายวิชา เพลี้ยสินธุ์ รองผู้อำนวยการฝ่ายบริหารทรัพย์สิน รฟท.

โดยขบวนคนจนเพื่อสิทธิที่ดินและที่อยู่อาศัย ติดตามการแก้ไขปัญหาชุมชนผู้มีรายได้น้อยบนที่ดินการรถไฟแห่งประเทศไทย ตามข้อสั่งการเมื่อวันที่ 3 ธันวาคม 2568 กรณีการทำสัญญาเช่าที่ดินให้กับชุมชน 25 แปลง 1,217 ครัวเรือน มีรายละเอียด ดังนี้

กลุ่ม 1 รอแจ้งอนุญาต / ชำระเงินค่าเช่าที่ดิน / ลงนามสัญญาเช่าที่ดิน นัดหมายชำระเงินค่าเช่าพร้อมลงนามมอบสัญญาเช่าภายในวันที่ 2 กุมภาพันธ์ 2569

-ชุมชนดอนรุ่งเรือง จำนวน 31 ครัวเรือน

กลุ่ม 2 รอแจ้งเงื่อนไขการให้เช่าที่ดิน / ทำทด. 3 แล้ว แบ่งออกเป็น

2.1 แจ้งเงื่อนไขและอนุญาตให้เช่าที่ดินภายในวันที่ 27 มกราคม และนัดหมายชำระเงินค่าเช่าพร้อมลงนามมอบสัญญาเช่าภายในวันที่ 2 กุมภาพันธ์ 2569 เวลา 13.00 น. รวม 10 แปลง 275 ครัวเรือน ได้แก่

-ชุมชนตาชี-2 จำนวน 30 ครัวเรือน

-ชุมชนตาชี-3 จำนวน 52 ครัวเรือน

-ชุมชนหน้าวัดห้วยยอด จำนวน 35 ครัวเรือน

-ชุมชนชวนชื่น(ริมคลองชักพระ) จำนวน 40 ครัวเรือน

-ชุมชนสวนหลวง จำนวน 16 ครัวเรือน

-แปลงชุมชนแยกโคกหม้อ, ประชากร่วมใจ จำนวน 15 ครัวเรือน

-ชุมชนห้วยมุด 2 จำนวน 11 ครัวเรือน

-ชุมชนพรุพี จำนวน 20 ครัวเรือน

-แปลงชุมชนสถานีรถไฟบ้านนาเดิม, ห้วยมุด 2 จำนวน 33 ครัวเรือน

-ชุมชนคลองห้วยแปลง 2 จำนวน 23 ครัวเรือน

2.2 แจ้งเงื่อนไขภายในวันที่ 9 กุมภาพันธ์ 2569 และแจ้งอนุญาตให้เช่าที่ดินภายในวันที่ 16 กุมภาพันธ์ 2569 รวม 6 แปลง 677 ครัวเรือน ได้แก่

-ชุมชนแปลงริมทางรถไฟมักกะสันและแดงบุหงา จำนวน 243 ครัวเรือน

-ชุมชนโรงเจมักกะสัน จำนวน 63 ครัวเรือน

-ชุมชนริมคลองสามเสน จำนวน 216 ครัวเรือน

-ชุมชนนิคมมักกะสัน จำนวน 91 ครัวเรือน

-ชุมชนดอนพัฒนา จำนวน 33 ครัวเรือน

-ชุมชนดอนรุ่งเรือง จำนวน 31 ครัวเรือน

2.3 รฟท. ตัดแปลงพื้นที่ใหม่ รฟท. แจ้งกำหนดการนัดหมายภายในเดือนเมษายน 2569 จะลงพื้นที่ทำ ทด.3 ให้ คาดว่าจะไม่ทันปี 2569 รวม 2 แปลง 26 ครัวเรือน ได้แก่

-ชุมชนพญาเสือ จำนวน 14 ครัวเรือน

-ชุมชนน้ำพอง จำนวน 12 ครัวเรือน

2.4 รพท.แจ้งว่าการตรวจสอบแปลงเบื้องต้นไม่สามารถให้เช่าที่ดินได้เนื่องจากติดโครงการก่อสร้างรถไฟทางคู่/ความเร็วสูง ทั้งนี้รพท.ต้องทำหนังสือแจ้งมาที่ พอช. รวม 6 แปลง 214 ครัวเรือน ได้แก่

-ชุมชนแปลงรองรับพุทธมณฑลสายสอง 37 ครัวเรือน (ยังไม่สามารถให้เช่าในตอนนี้ได้ ต้องรอให้การก่อสร้างรถไฟสี่แดงแล้วเสร็จ (ช่วงปี 2573) ถึงจะให้เช่าได้ เพราะตอนนี้เกรงว่าจะเกิดอันตรายจากการก่อสร้าง

-ชุมชนหนองไผ่ตอนล่าง จำนวน 18 ครัวเรือน

-ชุมชนวัดดอนกระถิน จำนวน 35 ครัวเรือน

-ชุมชนแปลงหมู่3,พุลศิริ จำนวน 55 ครัวเรือน

-ชุมชนสะพานเหล็ก จำนวน 27 ครัวเรือน

-ชุมชนลำภูรา-1 จำนวน 42 ครัวเรือน

กลุ่ม 3 รอตตรวจสอบที่ดินทำ ทด.3 รพท. แจ้งว่าไม่สามารถให้เช่าที่ดินได้เนื่องจากติดโครงการก่อสร้างรถไฟทางคู่ รพท.ต้องทำหนังสือแจ้งมาที่ พอช.

-ชุมชนโนนสำนักมิตรภาพ 25 ครัวเรือน

ผู้ปฏิบัติงานสำนักพัฒนาที่อยู่อาศัยชุมชนริมราง คณะกรรมการสหกรณ์บ้านมั่นคง เมืองศิลา จำกัด ร่วมกับบริษัท ช.ทวี-เอเอส **ประชุมหารือแนวทางการใช้พื้นที่ การขุดเขย และการจัดการผลกระทบต่อชุมชน ความจำเป็นในการใช้พื้นที่เพื่อการก่อสร้าง โครงการก่อสร้างทางรถไฟความเร็วสูง** มีความจำเป็นต้องใช้พื้นที่ของชุมชนบางส่วน ส่งผลให้เกิดการใช้พื้นที่ทับซ้อนระหว่างพื้นที่ก่อสร้างและพื้นที่เช่าชุมชน ได้แก่ ชุมชนหลังศูนย์ โชน 2 ,ชุมชนหนองไผ่พัฒนาตอนบน และชุมชนหนองแวงใหม่ ปัญหาหลักเกิดจากตำแหน่งโครงการตั้งอยู่บริเวณ จุดตัดระหว่างทางคู่และรถไฟความเร็วสูง ทำให้เกิดการทับซ้อนในการใช้พื้นที่หลังจากการลงพื้นที่การรถไฟจะขอใช้พื้นที่ระหว่างก่อสร้างรถไฟทางคู่ ซึ่งมีการชี้แจงหลักเกณฑ์การคำนวณค่าชดเชยและค่ารื้อถอน โดยอ้างอิงราคามาตรฐานที่กำหนดโดย ซึ่งกำหนดอัตราค่าชดเชยต่อตารางเมตรตามประเภทอาคาร รวมถึงค่าแรง ค่าขนส่ง และค่ารื้อถอน ตามราคาปีล่าสุด นอกจากนี้ที่ประชุมได้หารือถึงกรอบเวลาการก่อสร้าง ซึ่งคาดว่าจะใช้ระยะเวลาประมาณ 2 ปี และต้องดำเนินการให้แล้วเสร็จและคืนพื้นที่ไม่เกินปี พ.ศ. 2569 เห็นควรให้มีการจัดทำหนังสือข้อตกลงร่วมระหว่างชุมชนกับการรถไฟอย่างเป็นทางการ

นายเอกชัย กสิพัฒน์วงศ์ หัวหน้างานออกแบบและก่อสร้าง พร้อมด้วยผู้ปฏิบัติงานสำนักพัฒนาที่อยู่อาศัยชุมชนริมราง ร่วมกับ รพท.ฝ่ายบริหารทรัพย์สินการรถไฟ ,โครงการรถไฟทางคู่ ,โครงการรถไฟความเร็วสูง ,ผู้รับจ้าง บริษัท ช.ทวี - เอเอส ก่อสร้าง, และผู้แทนเครือข่ายฟื้นฟูประชาสร้างสรรค์ ณ ห้องประชุมสำนักงานสนามโครงการก่อสร้างรถไฟรางคู่ช่วงขอนแก่น-หนองคาย ตำบลบ้านจั่น อำเภอเมืองอุดรธานี จังหวัดอุดรธานี **ร่วมประชุมและลงพื้นที่สำรวจแนวเขตที่จะก่อสร้างโครงการรถไฟทางคู่เส้นทางขอนแก่น-หนองคาย ที่มีจุดทับซ้อนในการก่อสร้างกับแปลงเช่าของชุมชนริมราง** ที่ได้รับสัญญาเช่าแล้วและอยู่ระหว่างพัฒนาโครงการในการสร้างที่อยู่อาศัยในจังหวัดอุดรธานี ประกอบด้วย 3 แปลงที่ได้รับผลกระทบคือ (1)แปลงชุมชนทุ่งสว่างตะวันออกโชน 1 (2) แปลงชุมชนทุ่งสว่างตะวันออกโชน 2 และ

(3) แปลงชุมชนทุ่งสว่างตะวันออกโซน 3 ซึ่งในการประชุมทางผู้รับเหมาก่อสร้างได้ชี้แจงว่าในแผนการก่อสร้างนั้นจะดำเนินงานก่อสร้างเส้นทางรถไฟรางคู่ในรูปแบบยกระดับ และมีความจำเป็นในการย้ายเสาโทรเลขจากจุดเดิมและกำหนดจุดวางเสาใหม่ ซึ่งจะลำเข้ามาในเขตแปลงเช่าของชุมชนทำให้กระทบต่อการก่อสร้างที่อยู่อาศัยของชุมชน หลังจากหารือแนวทางการแก้ไขปัญหานั้นได้มีการลงพื้นที่เพื่อสำรวจหน้างานการก่อสร้าง เพื่อหาข้อสรุปในการแก้ปัญหาจุดซับซ้อนพื้นที่เช่าของชุมชน โดยจุดติดตั้งเสาโทรเลขทางการรถไฟจำเป็นต้องทำแบบเพื่อเสนอให้กับโครงการ เพื่อพิจารณาการย้ายเสาโทรเลขที่กระทบต่อการก่อสร้าง และให้ พอช. ส่งผังเช่าที่ดินรูปแบบบ้าน มาที่การรถไฟเพื่อหาแนวทางการแก้ไขปัญหาร่วมกัน

นายกองตรี ดร.ธนกฤต จิตรอารีรัตน์ เลขานุการ รมว.พม. เป็นประธานในงานนายธาราศานต์ ทองปัก ผู้อำนวยการสำนักพัฒนาที่อยู่อาศัยชุมชนริมราง (พอช.) ร่วมงานฉลองความสำเร็จ “บ้านมั่นคงริมรางชุมชนฟ้าใหม่ร่วมใจพัฒนา” เนื่องในวันที่อยู่อาศัยโลก ภายในงาน นายกองตรี ดร.ธนกฤต จิตรอารีรัตน์ เลขานุการ รมว.พม. ได้มอบทะเบียนบ้านแก่สมาชิกชุมชน พร้อมเยี่ยมชมโครงการบ้านมั่นคงและนิทรรศการสุขภาวะชุมชนเมือง นอกจากนี้ ยังมีการลงนาม MOU ครั้งสำคัญระหว่าง 4 หน่วยงานหลัก ได้แก่ กทม. พม. พอช. และ สสส. ร่วมกับภาคประชาชน เพื่อผนึกกำลังสร้างเมืองที่เท่าเทียมและยกระดับสวัสดิการที่อยู่อาศัยให้ครอบคลุมทุกกลุ่มด้าน โดยโครงการนี้คือความสำเร็จในการแก้ไขปัญหาที่อยู่อาศัยของผู้ที่ได้รับผลกระทบจากการพัฒนาระบบราง โดยเน้นการมีส่วนร่วมของชุมชนเป็นหัวใจสำคัญ เพื่อสร้างรากฐานชีวิตที่มั่นคงและยั่งยืน

วันจันทร์ที่ 26 มกราคม 2569 พิธียกเสาเอกเพื่อความเป็นสิริมงคลในการจัดสร้างที่อยู่อาศัยใหม่ชุมชนสุริยมณี ตำบลไผ่ลิง อำเภอพระนครศรีอยุธยา จังหวัดพระนครศรีอยุธยา โดยได้รับเกียรติจากคณะผู้บริหารและหน่วยงานภาคีเครือข่ายเข้าร่วมงาน ได้แก่ นายจิตรกร ละออศรี รองนายกเทศมนตรี และนางสาวจริยา เวชวงษ์ รองนายกเทศมนตรี เจ้าหน้าที่สำนักงานเทศบาลเมืองอโยธยา และพ.ท.จรรยา โพธิ์เวชกุล ไวยาวัจกรวัดประดู่ทรงธรรม นายสยาม นนท์คำจันทร์ ผู้ช่วยผู้อำนวยการสถาบันพัฒนาองค์กรชุมชน นายธาราศานต์ ทองปัก ผู้อำนวยการสำนักพัฒนาที่อยู่อาศัยชุมชนริมราง พร้อมด้วยผู้ปฏิบัติงานสำนักพัฒนาที่อยู่อาศัยชุมชนริมราง และบริษัทแทนนิทเจนนีซิส แล็บ จำกัด พี่น้องเครือข่ายริมรางเมืองราชเทวี เครือข่ายภาคกรุงเทพฯ ร่วมแสดงความยินดีกับพี่น้อง ในพิธียกเสาเอกชุมชนสุริยมณี เนื่องจากชุมชนเดิมได้รับผลกระทบจากแผนพัฒนารถไฟความเร็วสูงและย่านสถานีรถไฟอยุธยา อาศัยอยู่ไม่ได้ชุมชนจึงย้ายมาขอเช่าที่ดินวัดประดู่ทรงธรรมเป็นระยะเวลา 3 ปี ซึ่งห่างจากชุมชนเดิมประมาณ 1 กิโลเมตร สมาชิกจำนวน 33 ครัวเรือน โดยได้รับสนับสนุนงบประมาณจากสถาบันพัฒนาองค์กรชุมชน (องค์การมหาชน) งบประมาณอุดหนุนก่อสร้างที่อยู่อาศัยและระบบสาธารณูปโภค จำนวน 4,512,750 บาท และชุมชนของงบประมาณสินเชื่อจำนวน 4,760,000 บาท (สำหรับเฟสที่หนึ่ง) ในโครงการนี้ชุมชนได้เลือกใช้เทคโนโลยี "ไมโครพรีแคส" หรือแผ่นคอนกรีตสำเร็จรูปขนาดเล็ก เป็นนวัตกรรมวัสดุก่อสร้างที่ใช้แทนอิฐและโครงสร้างแบบเดิม ช่วยให้สร้างบ้านได้รวดเร็วขึ้น 30-50% แข็งแรง

	<p>ทนทาน ผิวเรียบเนียน และลดขยะในพื้นที่ก่อสร้าง ชุมชนเลือกแบบบ้านแถวใต้ถุนโล่ง ราคาบ้าน 420,000 บาท แบ่งการก่อสร้างออกเป็นสองเฟส การก่อสร้างบ้านในเฟสแรกจำนวน 14 หลังคาเรือน ดำเนินงานฐานรากตอม่อเสร็จสมบูรณ์แล้ว โดยคาดการณ์ว่าการก่อสร้างบ้านเฟสแรกจะแล้วเสร็จภายในเดือนเมษายน 2569 เพื่อส่งมอบที่อยู่อาศัยให้แก่สมาชิก และจะก่อสร้างเฟสสองจำนวน 19 หลังคาเรือน ตามแผนการพัฒนาที่อยู่อาศัยฯ โครงการนี้เป็นความร่วมมือระหว่างสำนักงานเทศบาลเมืองไทรโยธา สำนักงานพัฒนาสังคมและความมั่นคงของมนุษย์จังหวัดพระนครศรีอยุธยา พอช. และ ขบวนการชุมชน โดยเทศบาลได้วางแผนจะเสนอการพัฒนาระบบสมโภชธารณูปโภค และ สำนักงานพัฒนาสังคมและความมั่นคงของมนุษย์จังหวัดพระนครศรีอยุธยาจะมาพัฒนาระบบสวัสดิการสังคมให้ชุมชนสามารถมีคุณภาพชีวิตที่ดีในระยะต่อไป</p>
<p>การแก้ไขปัญหา และพัฒนาสร้าง ความมั่นคงที่ดิน ที่อยู่อาศัย และ คุณภาพชีวิตชุมชนริมราง</p> <ul style="list-style-type: none"> ○ กรุงเทพมหานคร ○ พระนครศรีอยุธยา ○ สระบุรี ○ ขอนแก่น ○ ศรีสะเกษ ○ ตรัง ○ สงขลา 	<p>การพัฒนาชุมชนรถไฟในจังหวัดกรุงเทพมหานคร ดังนี้</p> <ul style="list-style-type: none"> ❖ วันที่ 9 ม.ค. 68 นางอมรรัตน์ อมตะคุ หัวหน้าทีมนักปฏิบัติการภาคกรุงเทพฯ ปริณทลตะวันออก ภาคกลาง และตะวันตก พร้อมด้วยผู้ปฏิบัติงานสำนักพัฒนาที่อยู่อาศัยชุมชนริมราง ร่วมกับ นายอนุศักดิ์ เอียดสี หัวหน้างานบริหารสัญญาเช่าภาคใต้ อนุกรรมการและเลขานุการ, นายณัฐวุฒิ ฮวยจันทร์ หัวหน้าแผนกงานตรวจสอบพื้นที่และแบบอาคารภาคใต้, นายสิริภพ ชุมเงิน ผู้ช่วยสารวัตร แขวงธนบุรี พร้อมด้วยเจ้าหน้าที่การรถไฟแห่งประเทศไทย ทีมออกแบบเครือข่าย สลัมสี่ภาค ผู้แทนชุมชนและผู้แทนเครือข่ายสลัมสี่ภาค ลงพื้นที่เพื่อตรวจร่วมพื้นที่เช่าให้กับชุมชนชวนขึ้น (ริมคลองชักพระ) รองรับ 40 ครวี่เรือน พื้นที่และ ปักหมุดขอบเขตการเช่าของชุมชน พื้นที่รวม 2,624 ตร.ม ระหว่างสถานีธนบุรี – สถานีชุมทางตลิ่งชัน จากการวัดขอบเขตพื้นที่ชุมชนต้องปรับขยับผังใหม่เพื่อให้ สอดคล้องกับพื้นที่เอกชนใช้ถนนร่วมกันในการสัญจร สัญญาเช่าระยะเวลา 30 ปี อัตราค่าเช่า 25 บาท/ตารางเมตร/ปี ผลการพิจารณาตรวจร่วมเบื้องต้นร่วม พิจารณากันแล้ว ไม่กีดขวางด้านบำรุงทาง ด้านการเดินรถ และด้านอาณัติ สัญญาณสื่อสาร เห็นสมควรให้เช่าที่ดินได้ โดยปฏิบัติตามระเบียบและกฎหมายที่ เกี่ยวข้องจึงได้ลงนามร่วมกันไว้เป็นหลักฐาน ❖ ออกแบบที่อยู่อาศัยเพื่อเสนอขอรับงบประมาณก่อสร้างบ้านมั่นคง ปี 2569 ได้แก่ ชุมชนโรงปูนเหนือ-ใต้ เขตห้วยขวาง กรุงเทพมหานคร แนวทางการพัฒนา ที่อยู่อาศัยควบคู่กับการพัฒนาเศรษฐกิจที่เท่าทันเมือง และการพัฒนาคุณภาพ ชีวิตให้สามารถพัฒนาคู่กับเมืองได้ การออกแบบที่อยู่อาศัยให้สามารถสร้างรายได้ และเพิ่มศักยภาพให้พื้นที่ดินและที่อยู่อาศัย ให้เป็นแนวทางในการพัฒนา ❖ เตรียมความพร้อมชุมชนเสนอขอรับงบประมาณ ปี 2569 ได้แก่ ชุมชนริมทาง รถไฟมักกะสัน ชุมชนแดงบุหงา ชุมชนโรงเจมักกะสัน ชุมชนนิคมมักกะสัน ชุมชน ริมคลองสามเสน ทบทวนสร้างความเข้าใจการจดแจ้งจัดตั้งสหกรณ์ และสร้าง ความเข้าใจการทำแบบสำรวจประกอบการออกแบบที่อยู่อาศัยให้กับ คณะกรรมการชุมชน ชี้แจงสร้างความเข้าใจรูปแบบบ้าน ราคาค่าก่อสร้างบ้าน เพื่อเป็นข้อมูลให้สมาชิกชุมชนประกอบการตัดสินใจ ❖ ประชุมจัดแจ้งจัดตั้งสหกรณ์เพื่อการบริหารจัดการที่อยู่อาศัยอย่างยั่งยืน ได้แก่ ชุมชนวัดช่างเหล็ก เขตตลิ่งชัน โดยเจ้าหน้าที่กรมส่งเสริมสหกรณ์พื้นที่ 1 ลงพื้นที่

ประชุมให้ความรู้เกี่ยวกับการดำเนินงานสหกรณ์ตามระเบียบขั้นตอนของสหกรณ์ เพื่อจัดแจงจัดตั้งเป็นนิติบุคคลต่อไป

❖ **เตรียมความพร้อมชุมชน ปีงบประมาณ 2570** ได้แก่ ชุมชนมาxim ชุมชนหลังวัด มักกะสัน เพื่อสร้างความเข้าใจโครงการฯ หลักเกณฑ์ที่เกี่ยวข้อง แลกเปลี่ยน สถานการณ์ชุมชน ทบทวนรายชื่อ ผู้ประสงค์ยื่นเช่าที่ดิน จัดตั้งกลุ่มออมทรัพย์ และพิจารณาสิทธิสมาชิกผู้เข้าร่วมโครงการ ร่วมกับเครือข่ายบ้านมั่นคงภาค กรุงเทพฯ ปริมณฑล ตะวันออก และเครือข่ายเมืองราชเทวี

การพัฒนาชุมชนรถไฟในจังหวัดพระนครศรีอยุธยา ดังนี้

❖ **เตรียมความพร้อมก่อสร้างบ้าน การทำสัญญาการก่อสร้างกับบริษัทฯ และขออนุญาตก่อสร้างบ้านของชุมชนสุริยมณี จังหวัดพระนครศรีอยุธยา** นางอมรรัตน์ อมะตะคุ หัวหน้าทีมนักปฏิบัติการภาคกรุงเทพฯ ปริมณฑลตะวันออก ภาคกลาง และตะวันตก พร้อมด้วยผู้ปฏิบัติสำนักงานพัฒนาที่อยู่อาศัยชุมชนริมราง ผู้แทนเทศบาลเมืองอยุธยา ,ผู้แทนบริษัท พี.ยู.โพล อินซูเลชั่น แอนด์ เทรดิง จำกัด คณะกรรมการกลุ่มออมทรัพย์ชุมชนหลวงพ่อบุญสุริยมณี สาธารณสุข ดังนี้

- 1) ติดตามการออมทรัพย์ของสมาชิก จำนวน 33 ครั้วเรือน เพื่อให้สอดคล้องกับแผนการพัฒนาโครงการฯและวางแผนการออมทรัพย์ของสมาชิก เฟสที่ 2 จำนวน 19 ครั้วเรือน
- 2) ทบทวนเอกสารยื่นขออนุญาตก่อสร้างบ้านเฟสที่ 1 จำนวน 14 ครั้วเรือนที่เทศบาลเมืองอยุธยาโดยจะไปยื่นเอกสาร ในวันที่จันทร์ที่ 22 ธ.ค 68
- 3) เตรียมเอกสารสัญญาเช่าที่ดินของกลุ่มออมทรัพย์กับวัดประดู่ทรงธรรมระยะเวลา 3 ปี ที่มีการเปลี่ยนแปลงเรียบร้อยแล้วเพื่อใช้ประกอบการเบิกจ่ายงบประมาณสินเชื่อ และลงพื้นที่ดูแปลงที่ดินและขอบเขตที่ดินที่มีการปรับพื้นที่เรียบร้อยแล้ว
- 4) ยื่นแบบขออนุญาตก่อสร้างชุมชนสุริยมณี ในเฟสแรกบ้านแถว 2 แถว 14 ห้อง และวางแผนการพัฒนาโครงการฯรวมถึงวางแผนการก่อสร้างบ้านของสมาชิก เฟสที่ 1 จำนวน 14 ครั้วเรือน โดยชุมชนจะทำพิธีทางความเชื่อของภาคกลาง ในเรื่องขอการเช่าที่ธรณีสงฆ์ จะทำพิธีก่อนการปลูกสร้างบ้านบริเวณดังกล่าว ในวันที่ 28 ธ.ค 68 วางตามที่จะดำเนินการก่อสร้างกลางเดือน มกราคม 2569

การพัฒนาชุมชนรถไฟในจังหวัดสระบุรี ดังนี้

❖ ผู้ปฏิบัติงานสำนักพัฒนาที่อยู่อาศัยชุมชนริมราง เจ้าหน้าที่กองสวัสดิการสังคม เทศบาลเมืองสระบุรี และเครือข่ายเมืองราชเทวี กรุงเทพมหานคร **ลงพื้นที่พิจารณาสิทธิเตรียมความพร้อมชุมชน ปีงบประมาณ 2570** ได้แก่ ชุมชนเขาคุบา จำนวน 33 ครั้วเรือน และชุมชนตะกุด จำนวน 13 ครั้วเรือน พร้อมสร้างความเข้าใจความสำคัญ หลักเกณฑ์ของการจัดตั้งกลุ่มออมทรัพย์ และขั้นตอน แนวทางที่คณะกรรมการกลุ่มต้องดำเนินการ พร้อมคัดเลือกคณะกรรมการจากทั้ง 2 ชุมชน มาเป็นกรรมการในแต่ละฝ่าย ทั้งหมด 11 ราย และมีที่ปรึกษาชุมชน 2 ราย มีการตั้งชื่อกลุ่มออมทรัพย์ชื่อ “กลุ่มออมทรัพย์บ้านทางรถไฟสระบุรี” หลังจากนั้นทางสมาชิกชุมชนร่วมกับ พอช. จะดำเนินการออกแบบแนวทางในการพัฒนาที่อยู่อาศัย พร้อมจะสรุปยืนยันข้อมูลรายชื่อ จำนวนสมาชิกที่มีความประสงค์จะยื่นเช่าที่ดินการรถไฟแห่งประเทศไทย และจะทำหนังสือรับรองกลุ่ม

ออมทรัพย์เพื่อเปิดบัญชีธนาคารเบิกจ่าย 3 ใน 3 เพื่อให้ทันต่อการพัฒนาโครงการฯ ต่อไป

การพัฒนาชุมชนรถไฟในจังหวัดขอนแก่น ดังนี้

- ❖ **ประชุมติดตามความคืบหน้าการดำเนินงานในพื้นที่สหกรณ์บ้านมั่นคงเมืองศิลา จำกัด** ได้แก่ชุมชนหนองไผ่พัฒนา (ตอนกลาง) ,ชุมชนหนองผือ ,ชุมชนหลังศูนย์ 2 โชน 2,ชุมชนหนองไผ่พัฒนา (ตอนบน) เพื่อติดตามความคืบหน้าในช่วงปีงบประมาณ 2566-2568 ความคืบหน้าการก่อสร้างที่อยู่อาศัย แลกเปลี่ยนปัญหาอุปสรรค และแนวทางการแก้ไขปัญหา เพื่อให้การดำเนินงานเป็นไปอย่างมีประสิทธิภาพตามเป้าหมายและสอดคล้องกับแผนงานมากยิ่งขึ้น
- ❖ **ประชุมติดตามความคืบหน้าการดำเนินงานในพื้นที่เทศบาลนครขอนแก่น** ได้แก่ ชุมชนเทพารักษ์ 2 โชน 2 ,ชุมชนเทพารักษ์ 1,ชุมชนเทพารักษ์ 4 อพเทค ความคืบหน้ารายชุมชน พร้อมทั้งหารือเกี่ยวกับการบริหารจัดการงบประมาณ ช่วย รูปแบบบ้าน และแผนการก่อสร้างที่พักอาศัยชั่วคราว พร้อมทั้งหารือถึงการจัดทำ หนังสือวาระการประชุม เพื่อเสนอคณะกรรมการสหกรณ์ในการทำสัญญาเช่าช่วงระหว่างสหกรณ์ฯและสถาบันพัฒนาองค์กรชุมชน (องค์การมหาชน)
- ❖ **เตรียมความพร้อมชุมชน ปีงบประมาณ 2570** ได้แก่ ชุมชนดอนสวรรค์ ชุมชนหนองแวงตาชู4 เพื่อสร้างความเข้าใจโครงการฯ หลักเกณฑ์ที่เกี่ยวข้อง แลกเปลี่ยนสถานการณ์ชุมชน ทบทวนรายชื่อผู้ประสงค์ยื่นเช่าที่ดิน จัดตั้งกลุ่มออมทรัพย์ พิจารณาสีทธิสมาชิกผู้เข้าร่วมโครงการ และสำรวจพื้นที่เพื่อจัดทำผังชุมชนสำหรับเสนอเช่าที่ดินการรถไฟแห่งประเทศไทยต่อไป
- ❖ **ประชุมติดตามความคืบหน้าการดำเนินงานสหกรณ์เคหสถานริมทางรถไฟขอนแก่น จำกัด** ได้แก่ ชุมชนเทพารักษ์ 2 โชน 1 และชุมชนรอบเมือง 1 อพเทค ความคืบหน้ารายชุมชน พร้อมหารือประเด็นการบริหารจัดการโครงการฯ งบประมาณของสหกรณ์ และได้พิจารณามอบหมายผู้มีอำนาจลงนามในสัญญาเช่าช่วงที่ดิน เพื่อให้การดำเนินการด้านกฎหมายและเอกสารเป็นไปอย่างถูกต้อง ครบถ้วน และทันต่อระยะเวลาที่กำหนด
- ❖ **การหารือการวางผังการใช้ประโยชน์ที่ดินและแนวทางการพัฒนาพื้นที่ชุมชนโนนหนองวัด 2** ร่วมกันจัดผังพื้นที่ชุมชนประมาณ 170 ครัวเรือน โดยแบ่งพื้นที่เป็นส่วนอยู่อาศัยและพื้นที่ส่วนกลางของชุมชน พร้อมกำหนดถนน ทางเข้า-ออก และเส้นทางสัญจรภายในให้มีความเหมาะสม ปลอดภัย พร้อมแนวคิดการพัฒนาพื้นที่ตามแนว TOD เพื่อใช้พื้นที่อย่างคุ้มค่า ลดความแออัด และส่งเสริมโอกาสทางอาชีพของคนในชุมชน ซึ่งคาดว่าจะใช้ระยะเวลาดำเนินการประมาณ 1-3 ปี
- ❖ **ร่วมกับสำนักงานคณะกรรมการสิทธิมนุษยชนพื้นที่ภาคตะวันออกเฉียงเหนือ จ.ขอนแก่น** เครือข่ายฟื้นฟูประชากรสร้างสรรค์ เครือข่ายเมืองศิลา เครือข่ายนครขอนแก่น และเครือข่ายสภาริมราง **เตรียมการอบรมเชิงปฏิบัติการคลินิกสิทธิมนุษยชนเพื่อแก้ปัญหา ด้านสิทธิในที่อยู่อาศัยในพื้นที่ริมรางรถไฟ** แลกเปลี่ยนสถานการณ์และแนวทางการแก้ไขปัญหาด้านสิทธิในที่อยู่อาศัยของชุมชนริมรางรถไฟในจังหวัดขอนแก่น เน้นย้ำความสำคัญของการเสริมสร้างความเข้มแข็งให้แก่องค์กรชุมชน โดยเฉพาะการรวมกลุ่มในรูปแบบสหกรณ์หรือกลุ่มออมทรัพย์ เพื่อ

ใช้เป็นกลไกในการบริหารจัดการภายในและการประสานงานกับหน่วยงานที่เกี่ยวข้อง ควบคู่กับการสนับสนุนความรู้ด้านกฎหมายและการจัดการจากภาครัฐ

การพัฒนาชุมชนรถไฟในจังหวัดศรีสะเกษ ดังนี้

- ❖ ร่วมกับสมาชิกสหกรณ์บริการเคหสถานบ้านมั่นคงริมรางเมืองศรีสะเกษ จำกัด รายงานความคืบหน้าการดำเนินงานที่ผ่านมา อาทิ การจัดตั้งสหกรณ์ การเลือกรูปแบบบ้าน และการลงนามในสัญญาเช่าช่วงระหว่างสหกรณ์กับสถาบันพัฒนาองค์กรชุมชน (พอช.) และจัดทำเอกสารเบิกจ่ายงบประมาณสนับสนุนโครงการแก้ไขปัญหาคู่ที่อยู่อาศัยผู้มีรายได้น้อยที่ได้รับผลกระทบจากการพัฒนาระบบราง จำนวน 2 ชุมชน 92 ครัวเรือน ได้แก่ ชุมชนหัวนา อนุมัติงบประมาณตามมติคณะอนุกรรมการฯ ครั้งที่ 3/2568 รวมทั้งสิ้น 6,700,750 บาท จำนวน 49 ครัวเรือน จัดทำเอกสารประกอบการเบิกจ่ายงบประมาณโครงการฯ โดยจะดำเนินการเบิกจ่ายงวดที่ 1 จำนวน 2,225,000 บาท ชุมชนพันท้าวน้อย อนุมัติงบประมาณตามมติคณะอนุกรรมการฯ ครั้งที่ 3/2568 รวมทั้งสิ้น 5,880,250 บาท จำนวน 43 ครัวเรือน จัดทำเอกสารประกอบการเบิกจ่ายงบประมาณโครงการฯ โดยจะดำเนินการเบิกจ่ายงวดที่ 1 จำนวน 1,960,000 บาท เพื่อให้การดำเนินงานเป็นไปตามเป้าหมาย รวมถึงการจัดทำเอกสารเพื่อขอเบิกจ่ายงบประมาณ การจัดทำแผนบริหารงบประมาณสาธารณูปโภคและการจัดทำขอบเขตของงาน (Terms of Reference: TOR) ต่อไป

การพัฒนาชุมชนรถไฟในจังหวัดอุดรธานี ดังนี้

- ❖ ลงพื้นที่ติดตามและสอบถามการดำเนินงานงบประมาณโครงการฯ ชุมชนทุ่งสว่างตะวันออก 1, 2 และ 3 โดยมุ่งเน้นการตรวจสอบการใช้จ่ายงบประมาณงวดที่ 1 ผลการดำเนินงานสอบถามงบประมาณในครั้งนี้อย่างมีข้อเสนอแนะ ให้ชุมชนดำเนินการปรับปรุงแก้ไขประเด็นสำคัญ ได้แก่ ใบเสร็จรับเงิน การจัดทำสัญญาก่อสร้างและการติดอากรแสตมป์ ,การใช้จ่ายงบประมาณงวดที่ 1 ให้เป็นไปตามหมวดงบประมาณที่กำหนด,การจัดเก็บเอกสารประกอบการเบิกจ่ายให้เป็นระบบ ตามหมวดกิจกรรม,การจัดทำแฟ้มเอกสารแยกตามหมวดกิจกรรมอย่างชัดเจน เพื่อให้เป็นไปตามหลักเกณฑ์ ระเบียบ และมีความถูกต้อง
- ❖ ให้ความรู้แก่สมาชิกสหกรณ์ชุมชนทุ่งสว่างตะวันออก 1, 2 และ 3 เรื่องการจัดทำรายงานผลการดำเนินงานงวดที่ 1 เพื่อสร้างความเข้าใจในรูปแบบ ขั้นตอน และการจัดทำเอกสารให้เป็นมาตรฐานเดียวกัน และเรื่องการจัดทำแผนการเบิกจ่ายงบประมาณงวดที่ 2 เพื่อเตรียมความพร้อมสำหรับการขอเบิกจ่ายในลำดับถัดไป ซึ่งจะช่วยให้การดำเนินโครงการเป็นไปอย่างต่อเนื่อง มีประสิทธิภาพ และเป็นไปตามกรอบระยะเวลาที่กำหนด

การพัฒนาชุมชนรถไฟในจังหวัดตรัง ดังนี้

- ❖ วันที่ 21 มกราคม 2569 นายทรงกลด สว่างวงศ์ ผู้ว่าราชการจังหวัดตรัง พอช.นำโดย นางณัฐนิชา อรรถชาติจันทร์ หัวหน้าโครงการฯ พร้อมด้วยผู้ปฏิบัติงาน และผู้แทนการรถไฟฯ, พมจ.ตรัง, สลัมสี่ภาค, ผู้นำส่วนท้องถิ่น, ผู้นำชุมชน และผู้เกี่ยวข้องทุกภาคส่วน เข้าร่วมประชุมเวทีสร้างความเข้าใจและวางแผนโครงการแก้ไขปัญหาคู่ชุมชนที่ได้รับผลกระทบจากการพัฒนาระบบราง อำเภอ

ห้วยยอด จังหวัดตรัง ติดตามความคืบหน้าการดำเนินโครงการฯ ชุมชนได้รับสัญญาเช่าที่ดินการรถไฟฯ และได้รับงบประมาณสนับสนุนการก่อสร้างที่อยู่อาศัยจาก พอช. อาทิ การปรับถมดิน การจัดผังที่อยู่อาศัย และการขออนุญาตก่อสร้างพร้อมลงพื้นที่ตรวจสอบข้อเท็จจริง และกำกับการดำเนินงาน ให้เป็นไปอย่างเหมาะสม ในส่วนการพัฒนาาระบบสาธารณูปโภค ที่ประชุมเห็นควรให้มีการประสานงานกับหน่วยงานต่างๆที่เกี่ยวข้อง เพื่อให้การดำเนินงานเป็นไปอย่างราบรื่นและเกิดประโยชน์กับประชาชนอย่างแท้จริง

❖ วันที่ 22 มกราคม 2569 สำนักงานเทศบาลตำบลลำภูรา นายณัฐวุฒิ สังข์สุข นายอำเภอห้วยยอด พอช.นางณัฐนิชา อรรคชาติจันทร์ หัวหน้าโครงการฯ พร้อมกับผู้ปฏิบัติงาน และผู้นำส่วนท้องถิ่น, ผู้นำชุมชน และผู้เกี่ยวข้องทุกภาคส่วน **ประชุมหารือการแก้ไขปัญหาชุมชนที่ได้รับผลกระทบจากการพัฒนาระบบรางอำเภอห้วยยอด** ติดตามความคืบหน้าการตรวจสอบรายชื่อกลุ่มเปราะบางในพื้นที่, การสร้างความเข้าใจแบบสำรวจข้อมูลกลุ่มเป้าหมายรายครัวเรือน โดยที่ประชุมเห็นชอบให้ทำการสำรวจให้แล้วเสร็จภายในเดือนกุมภาพันธ์ 2569 เพื่อใช้เป็นฐานข้อมูลสำคัญในการกำหนดแนวทางการช่วยเหลือและแก้ไขปัญหาอย่างทันที่

การพัฒนาชุมชนรถไฟในจังหวัดสงขลา ดังนี้

❖ นางณัฐนิชา อรรคชาติจันทร์ หัวหน้าโครงการฯ พร้อมด้วยผู้ปฏิบัติงานสำนักพัฒนาที่อยู่อาศัยชุมชนริมราง **ลงพื้นที่ประชุมชี้แจงมาตรการเยียวยาพี่น้องชุมชนริมทางรถไฟในเมืองสงขลาที่ได้รับผลกระทบจากภัยพิบัติน้ำท่วม** และหารือเกี่ยวกับแนวทางการดำเนินโครงการพัฒนาที่อยู่อาศัยชุมชนริมราง โดยในที่ประชุมได้ให้ทางผู้แทนชุมชนร่วมออกความคิดเห็นในการพัฒนาโครงการฯ โดยสรุป แนวทาง และรูปการพัฒนาโครงการ ชุมชนที่พร้อมจะดำเนินโครงการแก้ปัญหาที่อยู่อาศัยชุมชนริมทางรถไฟ ชุดสัญญาเช่าเดิมทั้งหมด ได้แก่ ชุมชนศาลาหัวยาง,ชุมชนภารดร ,ชุมชนมิตรเมืองลุง ,ชุมชนหลังวิทยาลัยอาชีวฯ และชุดสัญญาเช่าใหม่ ชุมชนเขารูปช้างโซน 3 (บ้านการเกิด)

❖ นางณัฐนิชา อรรคชาติจันทร์ หัวหน้าโครงการฯ พร้อมด้วยผู้ปฏิบัติงานสำนักพัฒนาที่อยู่อาศัยชุมชนริมราง **ลงพื้นที่พิจารณาสิทธิ์เตรียมความพร้อมชุมชน ปีงบประมาณ 2570** ได้แก่ ชุมชนทุ่งรี 4 จำนวน 44 ครัวเรือน ชุมชนได้รับการพัฒนาระบบรถไฟรางคู่ เส้นทางใหญ่ - สุไหงโกลลก ชุมชนมีแนวทางการแก้ไขปัญหาที่จะซื้อที่ดินเอกชน หลังจากนั้นทางสถาปนิกจะออกแบบผังชุมชน พร้อมพื้นที่ส่วนกลางให้กับชุมชนต่อไป

❖ นางณัฐนิชา อรรคชาติจันทร์ หัวหน้าโครงการฯ พร้อมด้วยผู้ปฏิบัติงานสำนักพัฒนาที่อยู่อาศัยชุมชนริมราง **ลงพื้นที่ติดตามความคืบหน้าการดำเนินงานชุมชนประธานศิริวัฒน์ (ยิงเจริญ)** ประเด็นการจัดทำเอกสารสินเชื่อ แผนการเบิกจ่าย รายงานความก้าวหน้าโครงการบ้านมั่นคง และติดตามดูความคืบหน้างานก่อสร้างบ้าน เฟสแรก จำนวน 38 หลัง

❖ **ลงพื้นที่เตรียมความพร้อมชุมชน ปีงบประมาณ 2569** ได้แก่ ชุมชนเขารูปช้างโซน 3 (การเกิด) หารือการออกแบบวางผังชุมชนที่ส่วนกลาง และได้มีการเสนอรูปแบบ

บบ้าน 2 แบบ รูปแบบบ้านเดี่ยว และ รูปแบบบ้านแฝด โดยทางทีมสถาปนิกจะ นำข้อเสนอจากชุมชนไปพัฒนาเป็นแบบและนำเสนอชุมชนในครั้งถัดไป

❖ นายธราศานต์ ทองพิัก ผู้อำนวยการสำนักพัฒนาที่อยู่อาศัยชุมชนริมราง พร้อม ด้วยผู้ปฏิบัติงานสำนักพัฒนาที่อยู่อาศัยชุมชนริมราง **ลงพื้นที่ร่วมทำสัญญาเช่า ช่วงระหว่าง พอช. และ สหกรณ์เคหสถานบ้านมั่นคงริมรางพัฒนา จำกัด จำนวน 6 สัญญา ได้แก่**

1. ชุมชนหลบมุ่ม (แปลง3) และ ชุมชนหลบมุ่ม (แปลง1)
2. ชุมชนคลองหระ (แปลง3) และ ชุมชนทุ่งเสา
3. ชุมชนจันทร์วิโรจน์ และชุมชนชนจันทร์ประทีป
4. ชุมชนจันทร์นิเวศ และชุมชนทุ่งเสา
5. ชุมชนปลักกริม
6. ชุมชนคลองหระ (แปลง1)

ทั้งนี้ทางสหกรณ์ที่ได้ลงนามในสัญญาเช่าแล้ว ทาง พอช.จะทำหนังสือเพื่อนำส่ง สัญญาคู่ฉบับไปยังสหกรณ์เคหสถานบ้านมั่นคงริมรางพัฒนา จำกัดต่อไป

❖ นายธราศานต์ ทองพิัก ผู้อำนวยการสำนักพัฒนาที่อยู่อาศัยชุมชนริมราง พร้อม ด้วยผู้ปฏิบัติงานสำนักพัฒนาที่อยู่อาศัยชุมชนริมราง **ลงพื้นที่ร่วมทำสัญญาเช่า ช่วงระหว่าง พอช. และ สหกรณ์เคหสถานเครือข่ายบ้านมั่นคงเมืองสงขลา จำกัด จำนวน 1 สัญญา ได้แก่ ชุมชนเขารูปช้าง โซน 3 (บ้านกระเกต) ทั้งนี้ สหกรณ์ได้ลงนามในสัญญาเช่ากับทาง พอช. แล้ว โดยขั้นตอนต่อไป สหกรณ์จะ ดำเนินการทำ สัญญาเช่าช่วงรายบุคคล กับสมาชิกและคนในชุมชน เพื่อบริหารจัดการสิทธิในที่อยู่อาศัยให้เป็นไปตามระเบียบของกลุ่ม**

❖ นายธราศานต์ ทองพิัก ผู้อำนวยการสำนักพัฒนาที่อยู่อาศัยชุมชนริมราง พร้อม ด้วยคณะผู้ปฏิบัติงานจากสำนักพัฒนาที่อยู่อาศัยชุมชนริมราง **ลงพื้นที่กำกับ ติดตาม และสนับสนุนการดำเนินงานสหกรณ์เคหสถานเครือข่ายบ้านมั่นคง เมืองพะตง จำกัด** ติดตามความก้าวหน้าด้านเอกสารและการดำเนินโครงการ ประกอบด้วยเอกสารสินเชื่อ แผนการเบิกจ่ายงบประมาณ และรายงาน ความก้าวหน้าโครงการบ้านมั่นคง พร้อมทั้งตรวจเยี่ยมและติดตามความคืบหน้า งานก่อสร้างที่อยู่อาศัยของพี่น้องชุมชนประธานศิริวัฒน์ เฟสที่ 1 จำนวน 38 หลัง ร่วมหารือแนวทางการให้ความช่วยเหลือ ชุมชนริมรางรถไฟที่ได้รับผลกระทบจาก อุทกภัยในพื้นที่จังหวัดสงขลา ให้เป็นไปตามหลักเกณฑ์และเงื่อนไขของ สถาบันพัฒนาองค์กรชุมชน (องค์การมหาชน) สังกัดกระทรวงการพัฒนาสังคมและความ มั่นคงของมนุษย์

❖ ร่วมกับคณะกรรมการเครือข่ายเมืองสงขลา **ลงพื้นที่ประชุมหารือแนวทางการ พัฒนาโครงการฯ กรณีกลุ่มสัญญาเช่าที่ดินเดิม** หรือแนวทางการพัฒนา โครงการเพื่อแก้ไขปัญหาเรื่องหนี้ค่างชำระค่าเช่ารถไฟ (กลุ่มสัญญาเช่าที่ดินเดิม) เพื่อให้มีแนวทางในการขยับขับเคลื่อนต่อ ในส่วนของชุมชนที่ไม่มีหนี้เช่าค่าง ทาง ชุมชนเสนออยากจะเสนอการทำสัญญาใหม่ในนามสหกรณ์เพื่อให้มีกฎหมาย รองรับให้เป็นนิติบุคคลต่อไป

❖ นางสาวพวงศ์เพ็ญ จุงศิริ ปลัดองค์การบริหารส่วนตำบลพะตง นางณัฐนิชา อรรถชาติจันทร์ หัวหน้าโครงการฯ ผู้ปฏิบัติงานสำนักพัฒนาที่อยู่อาศัยชุมชนริม

	<p>ร่าง ผู้นำท้องถิ่น อบต.พะตง และผู้แทนสหกรณ์เคหสถานเครือข่ายบ้านมั่นคง เมืองพะตง จำกัด ประชุมคณะทำงานแก้ไขปัญหาที่อยู่อาศัยผู้มีรายได้น้อยจากการพัฒนาระบบราง คณะกรรมการเมืองพะตง ครั้งที่ 1/2569 รายงานผลความคืบหน้าโครงการแก้ไขปัญหาที่อยู่อาศัยชุมชนที่มีรายได้น้อยที่ได้รับผลกระทบจากการพัฒนาระบบราง ชุมชนประธานศิริวัฒน์(ยิงเจริญ) ตามที่ พอช. ได้อนุมัติงบประมาณ เมื่อวันที่ 27 มีนาคม 2568 จำนวน 136 หลังคาเรือน ในวงเงิน 18,598,000 บาท โดยระยะเวลาโครงการเริ่มตั้งแต่วันที่ 31 มีนาคม 2568 ถึงวันที่ 30 มีนาคม 2570 ชุมชนมีการขับเคลื่อนงานและแผนปฏิบัติการตามเป้าหมายตามที่สหกรณ์เคหสถานเครือข่ายบ้านมั่นคงเมืองพะตง จำกัด พร้อมมีการกำหนดวันประชุมครั้งถัดไปในช่วงเดือนมีนาคม 2569</p> <p>❖ นางณิชาพัชร์ เพ็ชรพันธุ์ พัฒนาสังคมและความมั่นคงของมนุษย์จังหวัดสงขลา ได้รับการมอบหมายจากผู้ว่าราชการจังหวัดสงขลา นายสยาม นนท์คำจันทร์ ผู้ช่วยผู้อำนวยการสถาบันพัฒนาองค์กรชุมชน, ผู้แทนจากการรถไฟแห่งประเทศไทย, ผู้แทนอำเภอ, ผู้นำท้องถิ่น ร่วมประชุมคณะทำงานแก้ไขปัญหาที่อยู่อาศัยผู้มีรายได้น้อยจากการพัฒนาระบบรางเพื่อหาหรือแนวทางการช่วยเหลือประชาชนผู้ประสบอุทกภัยด้านที่อยู่อาศัย ครั้งที่ 1/2569 รายงานความคืบหน้าการลงพื้นที่ทำความเข้าใจชุมชนที่ได้รับผลกระทบจากโครงการพัฒนาระบบราง ซึ่งจังหวัดสงขลามีชุมชนได้รับผลกระทบมากที่สุดครอบคลุมกว่า 8,716 หลังคาเรือน ในพื้นที่ 76 ชุมชน 18 ตำบล/ท้องถิ่น 7 อำเภอ รายงานผลการสำรวจความเสียหายจากอุทกภัยช่วงปลายปี 2568 ซึ่งส่งผลกระทบต่อชุมชนริมรางรถไฟในพื้นที่อำเภอเมืองสงขลาและอำเภอหาดใหญ่ รวม 41 ชุมชน กว่า 2,687 ครัวเรือน โดยส่วนใหญ่เป็นกลุ่มผู้มีรายได้น้อยและกลุ่มเปราะบาง ทั้งนี้ที่ประชุมได้หาหรือแนวทางการช่วยเหลือเร่งด่วน ทั้งการปรับปรุงที่อยู่อาศัยชั่วคราว การเร่งรัดก่อสร้างในชุมชนที่ได้รับอนุญาตแล้ว และการประสานการรถไฟแห่งประเทศไทยให้เร่งพิจารณาการให้เช่าที่ดิน เพื่อให้ประชาชนสามารถกลับมาอยู่อาศัยได้อย่างปลอดภัยและมีความมั่นคงในระยะยาว</p> <p>❖ ร่วมกับเครือข่ายพัฒนาที่อยู่อาศัยภาคใต้ เครือข่ายสลัมสี่ภาค ติดตามความคืบหน้าสร้างความสำเร็จร่วมกันในแนวทางการดำเนินโครงการบ้านมั่นคง พร้อมแลกเปลี่ยนและอธิบายประเด็นสำคัญของโครงการ รูปแบบการใช้สินเชื่อ, การออมทรัพย์, และงบประมาณของโครงการ เพื่อให้สมาชิกชุมชนสามารถประเมินความพร้อมและมีส่วนร่วมในการตัดสินใจได้อย่างรอบด้าน</p>
<p>การประสานความร่วมมือกับภาคีวิชาการ / การพัฒนาศักยภาพ</p>	<p>❖ นายธราศานต์ ทองพิง ผู้อำนวยการสำนักพัฒนาที่อยู่อาศัยชุมชนริมราง พร้อมด้วยเจ้าหน้าที่ ฯ และเครือข่ายเมืองบ้านมั่นคงริมราง 5 ภาค ประชุมคณะกรรมการติดตามการแก้ไขปัญหาชุมชนริมราง เพื่อติดตามความคืบหน้าและประเด็นข้อติดขัด ทั้งเรื่องการดำเนินงาน และงบประมาณ พร้อมวางแนวทางแก้ไขปัญหาอุปสรรคอย่างเป็นระบบ พร้อมยกระดับการบริหารจัดการ เรียนรู้ขั้นตอนการทำสัญญาเช่าช่วงกับสมาชิกตามมาตรฐาน และการกำหนดกฎกติกา เพื่อให้การบริหารสัญญาเป็นไปอย่างมีประสิทธิภาพ</p>