



สถาบันพัฒนาองค์กรชุมชน
COMMUNITY ORGANIZATIONS
DEVELOPMENT INSTITUTE

รายงานผลการดำเนินโครงการบ้านมั่นคงเมืองและชนบท ปี 2568

(ตัวชี้วัดที่ 3 ระดับความสำเร็จในการบริหารโครงการตามระยะเวลาที่กำหนด)

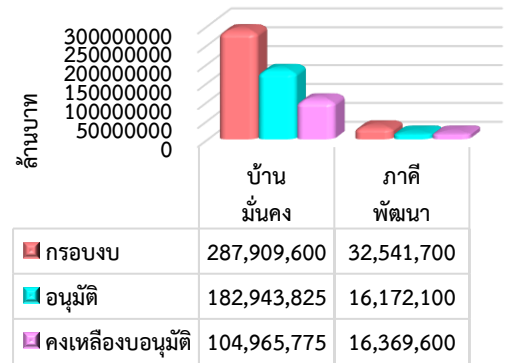


สำนักงานพัฒนาที่อยู่อาศัยเมืองและชนบท
สถาบันพัฒนาองค์กรชุมชน (องค์การมหาชน)

1. รายงานผลการดำเนินงานโครงการบ้านมั่นคง ปีงบประมาณ 2568

1. รายงานการดำเนินโครงการบ้านมั่นคง ปี 2568

การดำเนินงานแก้ไขปัญหาที่อยู่อาศัยในพื้นที่เมืองและชนบท ตามแนวทางโครงการบ้านมั่นคง เกิดการสร้างเครือข่ายเมืองและชนบท การพัฒนาความเข้มแข็งของขบวนการองค์กรชุมชน และการพัฒนาคุณภาพชีวิต โดยในปี 2568 มีเป้าหมายดำเนินการ 3,900 ครัวเรือน วงเงินรวม 350,220,000 บาท แบ่งเป็นงบบริหารจัดการโครงการ 29,768,700 บาท งบดำเนินการ 320,451,300 บาท



การสนับสนุนงบประมาณปี 2568 มีการพิจารณาและเห็นชอบงบประมาณโครงการบ้านมั่นคงเมืองและชนบท สนับสนุนชุมชนมี 2 ประเภทบ คือ 1) งบสนับสนุนการพัฒนาที่อยู่อาศัย และ 2) งบพัฒนากระบวนเมือง ซึ่งสามารถดำเนินการได้ใน 15 จังหวัด 43 โครงการ 170 ชุมชน 3,905 ครัวเรือน จำแนกเป็นพื้นที่เมือง 10 โครงการ 38 ชุมชน 1,157 ครัวเรือน พื้นที่ชนบท 18 โครงการ 132 ชุมชน 2,748 ครัวเรือน และงบพัฒนากระบวนเมือง 15 โครงการ งบประมาณที่อนุมัติรวม 199,115,925 บาท

โครงการบ้านมั่นคงปี 2568	กรอบงบประมาณ	การอนุมัติ				งบประมาณที่ยังไม่อนุมัติ
		โครงการ	ครัวเรือน	งบอนุมัติปี 2568	ร้อยละอนุมัติ	
1.โครงการพัฒนาที่อยู่อาศัย (บ้านมั่นคง)	287,909,600	28	3,905	182,943,825	63.54	104,965,775
2.งบพัฒนากระบวนเมือง (ภาคีพัฒนา)	32,541,700	15	-	16,172,100	49.70	16,369,600
รวม	320,451,300	43	3,905	199,115,925	62.14	121,335,375

2. ภาพรวมงบประมาณโครงการบ้านมั่นคงรายภาค

ในปีงบประมาณ 2567 มีงบประมาณคงเหลือรอเบิกจ่ายยกมาดำเนินการในปีงบประมาณ 2568 เป็นงบอุดหนุนที่อยู่อาศัย 471,862,470 บาท และงบพัฒนากระบวนเมือง 20,893,300 บาท จำนวนเงินรวม 492,755,770 บาท

ณ วันที่ 31 สิงหาคม 2568 ได้มีการพิจารณาและเห็นชอบงบประมาณโครงการบ้านมั่นคงเมืองและชนบท จำนวน 43 โครงการ 3,905 ครัวเรือน งบประมาณอนุมัติ 199,115,925 บาท รวมงบอนุมัติสะสม 728,990,771 บาท

ภาค	ยกมาปี 2568	งบอนุมัติปี 2568					รวมงบคงเหลือ+ อนุมัติสะสม
	รวมงบคงเหลือ	ครัวเรือน	งบอุดหนุน60-67	งบอุดหนุนปี 68	งบกระบวนเมือง	รวมอนุมัติปี 68	
ภาคเหนือ	71,438,658	1,433	500,000	46,820,466	1,072,100	47,892,566	119,831,224
ภาคใต้	129,639,214	127	7,255,600	6,180,000	2,300,000	8,480,000	145,374,814
ภาคตะวันออกเฉียงเหนือ	11,122,600	1,005	500,000	65,884,817	300,000	66,184,817	77,807,417
ภาคกลางและตะวันตก	33,147,890	457	3,483,335	21,712,861	300,000	22,012,861	58,644,086
ภาคกรุงเทพฯ ปริมณฑล	119,267,684	835	19,300,619	38,114,481	300,000	38,414,481	176,982,784
สำนักงานพัฒนาที่อยู่อาศัย	59,197,336	48	5,431,970	4,231,200	11,900,000	16,131,200	80,760,506
สำนักงานพัฒนาที่อยู่อาศัย (ริมราง)	66,942,388	-	-	-	-	-	66,942,388
สำนักพัฒนาที่อยู่อาศัยริมราง	2,000,000	-	-	-	-	-	2,000,000
สำนักพัฒนาที่อยู่อาศัยริมคลอง	-	-	647,552	-	-	-	647,552
รวมงบคงเหลือ	492,755,770	3,905	37,119,076	182,943,825	16,172,100	199,115,925	728,990,771

3. ภาพรวมการเบิกจ่ายงบประมาณโครงการบ้านมั่นคง รายภาค

การเบิกจ่าย มีการเบิกจ่ายสะสม 198,337,802 บาท คงเหลืองบรอเบิกจ่าย 387,853,158 บาท จำแนกรายภาคดังนี้

ภาค	รวมงบคงเหลือ+ อนุมัติสะสม	เบิกจ่าย				รวมเบิกจ่าย สะสม	ร้อยละ เบิกจ่าย	รวมงบ คงเหลือรอเบิก
		เบิกงบยกมา	ร้อยละ	เบิกงบอนุมัติ68	ร้อยละ			
ภาคเหนือ	119,831,224	18,781,272	26.29	11,856,421	24.76	30,637,693	25.57	73,372,642
ภาคใต้	145,374,814	32,984,502	25.44	5,883,080	69.38	38,867,582	26.74	78,611,336
ภาคตะวันออกเฉียงเหนือ	77,807,417	3,673,127	33.02	6,514,082	9.84	10,187,209	13.09	67,620,208
ภาคกลางและตะวันตก	58,644,086	15,176,880	45.79	10,903,825	49.53	26,080,705	44.47	26,471,896
ภาคกรุงเทพฯ ปริมณฑล	176,982,784	38,901,780	32.62	10,789,628	28.09	49,691,408	28.08	80,449,701
สำนักงานพัฒนาที่อยู่อาศัย	80,760,506	27,184,575	45.92	9,555,000	59.23	36,739,575	45.49	17,191,181
สำนักงานพัฒนาที่อยู่อาศัย (ริมราง)	66,942,388	4,086,078	6.10	-	-	4,086,078	6.10	43,536,194
สำนักพัฒนาที่อยู่อาศัยริมราง	2,000,000	1,400,000	70.00	-	-	1,400,000	70.00	600,000
สำนักพัฒนาที่อยู่อาศัยริมคลอง	647,552	647,552	-	-	-	647,552	100	-
รวมงบคงเหลือ	728,990,771	142,835,766	28.99	55,502,036	27.87	198,337,802	27.21	387,853,158.00

4. ผลการบันทึกข้อมูลโครงการบ้านมั่นคง ในระบบโปรแกรม CODI PMS

การตรวจทานการบันทึกข้อมูลโครงการบ้านมั่นคง ปีงบประมาณ 2568 ในภาพรวมการบันทึกข้อมูลในระบบ ในระบบโปรแกรม CODI PMS จากจำนวนโครงการที่ได้รับการอนุมัติทั้งหมด 43 โครงการ พบว่า มีการบันทึกข้อมูล 41 โครงการ คิดเป็นร้อยละ 95.35 ยังไม่บันทึก 2 โครงการ ทั้งนี้ ขอให้สำนักงานภาคตรวจสอบความถูกต้อง และขอให้แนบเอกสารรายละเอียดตามที่กำหนด ซึ่งข้อมูลที่ได้รับการบันทึกในระบบจะนำไปสู่การตรวจสอบของหน่วยงานภายในและภายนอกองค์กร และการประมวลผลข้อมูลภาพรวมโครงการ ดังนี้

ภาค	รวมโครงการ	บันทึกข้อมูล	ร้อยละ	ยังไม่บันทึก	ร้อยละ
ภาคเหนือ	14	13		1	
ภาคตะวันออกเฉียงเหนือ	7	7		-	
ภาคใต้	3	3		-	
ภาคกลางและตะวันตก	4	4		-	
ภาคกทม. ปริมณฑลและตะวันออกเฉียง	6	6		-	
สำนักงานพัฒนาที่อยู่อาศัยเมืองและชนบท	9	8		1	
รวม	43	41	95.35	2	4.65

5. ระยะเวลาการเบิกจ่ายโครงการบ้านมั่นคง ปีงบประมาณ 2568

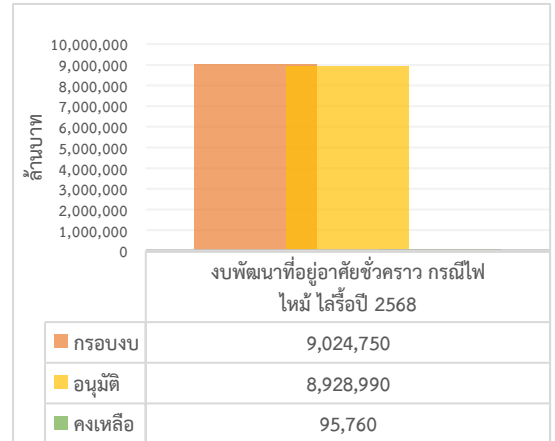
การตรวจทานการบันทึกข้อมูลโครงการบ้านมั่นคง ปีงบประมาณ 2568 จากจำนวนโครงการที่ได้รับการอนุมัติทั้งหมด 43 โครงการ มีการเบิกจ่ายในระบบฐานข้อมูล 31 โครงการ โดยมีโครงการยังไม่เบิกจ่าย 12 โครงการ มีระยะเวลา ดังนี้

ภาค	จำนวน โครงการ	เบิกจ่ายแล้ว		ยังไม่เบิกจ่าย	
		จำนวนโครงการ	วันเฉลี่ย	จำนวนโครงการ	วันเฉลี่ย
ภาคเหนือ	14	11	100	3	88
ภาคตะวันออกเฉียงเหนือ	7	4	136	3	147
ภาคใต้	3	3	103	-	-
ภาคกลางและตะวันตก	4	3	89	1	59
ภาคกทม. ปริมณฑลและตะวันออกเฉียง	6	2	90	4	129
สนง.พัฒนาที่อยู่อาศัยฯ	9	8	87	1	21
รวม	43	31	100	12	107

2. รายงานผลการดำเนินโครงการพัฒนาที่อยู่อาศัยชั่วคราว กรณีไฟไหม้ ไล้รื้อ ภัยพิบัติ ปี 2568

1. รายงานการดำเนินโครงการพัฒนาที่อยู่อาศัยชั่วคราว กรณีไฟไหม้ ไล้รื้อ ภัยพิบัติ ปี 2568

โครงการพัฒนาที่อยู่อาศัยชั่วคราว กรณีไฟไหม้ ไล้รื้อ ภัยพิบัติ ปี 2568 กำหนดแผนเป้าหมายเพื่อช่วยเหลือชุมชนรวมทั้งสิ้น 350 ครั้วเรือน งบดำเนินการทั้งสิ้น 9,450,000 บาท แบ่งเป็นงบบริหารจัดการโครงการ 425,250 บาท และงบดำเนินการสนับสนุนองค์กรชุมชน 9,024,750 บาท



ภาพรวมการอนุมัติงบประมาณและคงเหลือรออนุมัติ ดังนี้

ปีงบประมาณ	งบดำเนินการยกมาปี 2568		ผลการอนุมัติโครงการที่อยู่อาศัยชั่วคราวปี 2568			คงเหลือรอดำเนินการ	
	ครั้วเรือน	กรอบงบ	โครงการ	ครั้วเรือน	งบอนุมัติแล้ว	ครั้วเรือน	งบคงเหลือ
ปีงบประมาณ 2564	112	693,112	12	84	621,370	28	71,742
ปีงบประมาณ 2567	290	5,221,625	41	279	4,116,470	11	1,105,155
ปีงบประมาณ 2568	350	9,024,750	57	383	8,928,990	-	95,760
รวม	752	14,939,487	110	746	13,666,830	39	1,272,657

สถานะงบประมาณที่อยู่อาศัยชั่วคราว มีงบจัดสรรคงเหลือปี 2564 และปี 2567 ยกมาดำเนินการรวมกับงบประมาณปี 2568 ดังนี้

(1) โครงการพัฒนาที่อยู่อาศัยชั่วคราว กรณีไฟไหม้ ไล้รื้อ ปี 2564 มีงบคงเหลือตามกรอบการสนับสนุน 112 ครั้วเรือน จำนวนเงิน 693,112 บาท มีการอนุมัติเพิ่มเติมในปี 2568 จำนวน 84 ครั้วเรือน จำนวนเงินอนุมัติ 621,370 บาท คงเหลือครั้วเรือนดำเนินการตามเป้าหมาย 28 ครั้วเรือน และเงินสนับสนุนคงเหลือ 71,742 บาท (3 ครั้วเรือน)

(2) โครงการพัฒนาที่อยู่อาศัยชั่วคราว กรณีไฟไหม้ ไล้รื้อ ปี 2567 มีงบคงเหลือสนับสนุนได้ 290 ครั้วเรือน จำนวนเงิน 5,221,625 บาท มีการอนุมัติเพิ่มเติมในปี 2568 จำนวน 279 ครั้วเรือน จำนวนเงินอนุมัติ 4,116,470 บาท คงเหลือ 11 ครั้วเรือน จำนวนเงินสนับสนุนคงเหลือ 1,105,155 บาท (สามารถสนับสนุนได้ 61 ครั้วเรือน)

(3) โครงการพัฒนาที่อยู่อาศัยชั่วคราว กรณีไฟไหม้ ไล้รื้อ ปี 2568 จำนวน 350 ครั้วเรือน จำนวนเงิน 9,024,750 บาท มีการอนุมัติในปี 2568 จำนวน 383 ครั้วเรือน จำนวนเงินอนุมัติ 8,928,990 บาท คงเหลืองบสนับสนุนชุมชน 95,760 บาท

2. ผลการอนุมัติและเบิกจ่ายงบประมาณโครงการพัฒนาที่อยู่อาศัยชั่วคราว กรณีไฟไหม้ ไลรื้อ ปี 2568 ณ วันที่ 31 สิงหาคม 2568 มีการอนุมัติโครงการและงบประมาณปี 2568 จำนวน 13,666,830 บาท ดำเนินการเบิกจ่าย 13,234,830 บาท คงเหลือรอเบิกจ่าย 432,000 บาท จำแนกรายภาค ดังนี้

ภาค	อนุมัติดำเนินการปี 2568				เบิกจ่าย					คงเหลือรอเบิกจ่าย (สค.68)
	งบปี 2564	งบปี 2567	งบปี 2568		เบิกปี 2564	เบิกปี 2567	ร้อยละงบยกมา	เบิกปี 2568	ร้อยละเบิก	
			ครัวเรือน	จำนวน						
ภาคเหนือ	-	1,472,257	-	-	-	1,418,257	96	-	-	54,000
ภาคตะวันออกเฉียงเหนือ	621,370	687,213	62	1,671,410	621,370	687,213	100.00	1,293,410	77.38	378,000
ภาคใต้	-	234,000	208	4,206,580	-	234,000	100	4,206,580	100	-
ภาคกลางและตะวันตก	-	547,000	1	27,000	-	547,000	100	27,000	100	-
ภาคกทม. ปริมณฑล และตะวันออก	-	666,000	88	2,376,000	-	666,000	100	2,376,000	100	-
สนง.พัฒนาที่อยู่อาศัยเมืองและชนบท	-	108,000	24	648,000	-	108,000	-	648,000	100	-
สน.พัฒนาที่อยู่อาศัยชุมชนริมคลอง	-	402,000	-	-	-	402,000	100	-	-	-
รวม	621,370	4,116,470	383	8,928,990	621,370	4,062,470	98.86	8,550,990	95.77	432,000
		รวมอนุมัติ		13,666,830	รวมเบิกจ่าย			13,234,830		

3. ผลการบันทึกข้อมูลโครงการพัฒนาที่อยู่อาศัยชั่วคราว กรณีไฟไหม้ ไลรื้อ ภัยพิบัติ ในระบบโปรแกรม CODI PMS การตรวจทานการบันทึกข้อมูลโครงการพัฒนาที่อยู่อาศัยชั่วคราว กรณีไฟไหม้ ไลรื้อ ภัยพิบัติ ปีงบประมาณ 2568 ในภาพรวมการบันทึกข้อมูลในฐานระบบ ในระบบโปรแกรม CODI PMS จากจำนวนโครงการที่ได้รับการอนุมัติหักยกเลิกรวม 57 โครงการ พบว่า มีการบันทึกข้อมูลทั้งหมด 57 โครงการ ทั้งนี้ขอให้สำนักงานภาคตรวจสอบความถูกต้อง และแนบเอกสารตามที่กำหนด

จำนวนโครงการที่อยู่อาศัยชั่วคราวที่บันทึกในระบบ						
เหนือ	อีสาน	ใต้	กลาง/ตก	กทม./ออก	ส.พัฒนาที่อยู่อาศัยฯ	รวม
-	12	40	1	3	1	57

4. ระยะเวลาการเบิกจ่ายโครงการพัฒนาที่อยู่อาศัยชั่วคราว กรณีไฟไหม้ ไลรื้อ ภัยพิบัติ ปี 2568 การตรวจทานการบันทึกข้อมูลโครงการพัฒนาที่อยู่อาศัยชั่วคราว กรณีไฟไหม้ ไลรื้อ ภัยพิบัติ ปีงบประมาณ 2568 จากจำนวนโครงการที่ได้รับการอนุมัติทั้งหมด 57 โครงการ มีการเบิกจ่ายในระบบฐานข้อมูล 57 โครงการ มีระยะเวลา ดังนี้

ภาค	จำนวนโครงการ	เบิกจ่ายแล้ว		ยังไม่เบิกจ่าย		วันเฉลี่ย
		จำนวนโครงการ	วันเฉลี่ย	จำนวนโครงการ	วันเฉลี่ย	
ภาคเหนือ	-	-	-	-	-	-
ภาคตะวันออกเฉียงเหนือ	14	12	55	-	-	55
ภาคใต้	40	40	31	-	-	31
ภาคกลางและตะวันตก	1	1	35	-	-	35
ภาคกทม. ปริมณฑลและตะวันออก	3	3	28	-	-	28
สนง.พัฒนาที่อยู่อาศัยฯ	1	1	72	-	-	72
รวม	57	57	37	-	-	37

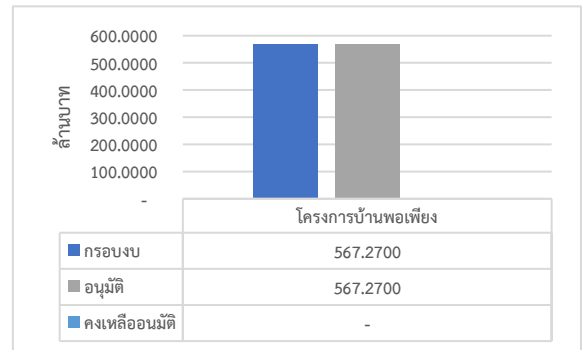
5. การปิดโครงการ ที่อยู่อาศัยชั่วคราว ปี 2563 - 2567 มีจำนวนโครงการคงเหลือ 156 รอปิดโครงการ ณ สค.2568 สามารถปิดโครงการเพิ่มขึ้น 1 โครงการ คงเหลือ 155 โครงการ ซึ่งอยู่ระหว่างประสานและติดตามกับสำนักงานภาคดำเนินการ

คงเหลือรอปิดโครงการ ณ สค.2568							
เหนือ	อีสาน	ใต้	กลาง/ตก	กทม./ออก	ส.พัฒนาที่อยู่อาศัยฯ	สำนักกรมคลอง	รวม
13	42	9	5	68	9	9	155

3. รายงานผลการดำเนินโครงการบ้านพอเพียง ปีงบประมาณ 2568

1. รายงานการดำเนินโครงการบ้านพอเพียง ปี 2568

โครงการบ้านพอเพียง ได้กำหนดแผนเป้าหมายเพื่อช่วยเหลือชุมชนผู้มีรายได้น้อย มีความเดือดร้อนเรื่องที่อยู่อาศัย จำนวน 14,850 ครัวเรือน วงเงินรวม 594,000,000 บาท แบ่งเป็นงบบริหารจัดการโครงการ 26,730,000 บาท งบดำเนินการ 567,270,000 บาท จำแนกเป็นรายภาค ดังนี้



ภาค	เป้าหมายกรอบงบประมาณปี 2568			
	จังหวัด	ตำบล	ครัวเรือน	กรอบงบประมาณ
เหนือ	17	372	3,027	115,631,400
ตะวันออกเฉียงเหนือ	20	377	2,885	110,207,000
ใต้	14	243	2,896	110,627,200
กลางและตะวันตก	13	343	2,902	110,856,400
กทม. ปริมณฑลและตะวันออก	13	177	2,840	108,488,000
สำนักงานพัฒนาที่อยู่อาศัยฯ			300	11,460,000
รวม	77	1,512	14,850	567,270,000

2. ภาพรวมการอนุมัติและเบิกจ่ายงบประมาณโครงการบ้านพอเพียง

ณ วันที่ 31 สิงหาคม 2568 มีการพิจารณาการสนับสนุนงบประมาณให้กับองค์กรชุมชน จำนวน 1,519 โครงการ 16,898 ครัวเรือน ดำเนินการได้เกินกว่าเป้าหมาย 2,048 ครัวเรือน มีวงเงินอนุมัติ 567,270,000 บาท และเบิกจ่ายงบประมาณ 547,615,048 บาท คงเหลือรอเบิกจ่าย 19,654,952 บาท มีผลรายภาคดังนี้

ภาค	ผลการอนุมัติตามมติคณะทำงานพิจารณา					คงเหลือจัดสรร/อนุมัติ		ผลการเบิกจ่าย		
	โครงการ	จังหวัด	ตำบล	ครัวเรือน	งบอนุมัติ	ครัวเรือน	งบประมาณ	เบิกจ่าย	ร้อยละ	คงเหลือ
เหนือ	372	17	445	3,963	115,631,400	-936	0	114,286,825	98.84	1,344,575
ตะวันออกเฉียงเหนือ	484	20	494	3,436	110,207,000	-551	0	108,184,275	98.16	2,022,725
ใต้	192	14	264	2,958	110,627,200	-62	0	102,737,402	92.87	7,889,798
กลางและตะวันตก	284	13	340	3,202	110,856,400	-300	0	110,287,190	99.49	569,210
กทม. ปริมณฑลและตะวันออก	179	13	186	2,961	108,488,000	-121	0	101,289,656	93.36	7,198,344
สำนักงานพัฒนาที่อยู่อาศัยฯ	8			378	11,460,000	-78	0	10,829,700	94.50	630,300
รวม	1,519	77	1,729	16,898	567,270,000	-2,048	0	547,615,048	96.54	19,654,952

3. ผลการบันทึกข้อมูลโครงการบ้านพอเพียง ในระบบโปรแกรม CODI PMS

การบันทึกข้อมูลโครงการบ้านพอเพียงปี 2568 มีโครงการที่บันทึกข้อมูลในระบบโปรแกรมทั้งหมดแล้วดังนี้

จำนวนโครงการบ้านพอเพียงที่บันทึกในระบบ

เหนือ	อีสาน	ใต้	กลาง/ตก	กทม./อก	ส.พัฒนาที่อยู่อาศัยฯ	รวม
372	484	192	284	179	8	1,519

4. ระยะเวลาการบริหารโครงการบ้านพอเพียง ใช้ระยะเวลาตามเกณฑ์ 1,510 โครงการ คิดเป็นร้อยละ 99.41 ของโครงการทั้งหมด มีระยะเวลาโดยเฉลี่ย 28 วัน/โครงการที่ใช้ระยะเวลามากกว่าเกณฑ์ 9 โครงการ คิดเป็นร้อยละ 0.59 ของโครงการทั้งหมด มีระยะเวลาโดยเฉลี่ย 58 วัน รายละเอียดดังนี้

ตารางสรุประยะเวลาบริหารโครงการ

ภาค	จำนวนโครงการอนุมัติ	เบิกจ่ายตามเกณฑ์ระยะเวลา 60 วัน			เบิกจ่ายเกินระยะเวลา 60 วัน			จำนวนวันเฉลี่ย
		จำนวนโครงการ	วันเฉลี่ย	ร้อยละของจน.โครงการ	จำนวนโครงการ	วันเฉลี่ย	ร้อยละของจน.โครงการ	
เหนือ	372	371	17	99.73	1		0.27	17.93
ตะวันออกเฉียงเหนือ	484	484	21	100.00	-		-	21.35
ใต้	192	192	40	100.00	-		-	39.98
กลางและตะวันตก	284	284	36	100.00	-		-	35.98
กทม. ปริมณฑลและตะวันออก	179	179	41	100.00	-		-	41.34
สำนักงานพัฒนาที่อยู่อาศัยฯ	8	-	-	0.00	8	65	100.00	65.00
รวม	1,519	1,510	28	99.41	9	58	0.59	37.10

5.การปิดโครงการ บ้านพอเพียง ปี 2560 – 2567 ณ ก.ค. 2568 รอปิดโครงการ 1,062 โครงการ มีการปิดโครงการเพิ่มขึ้นในเดือนสิงหาคม 2568 จำนวน 11 โครงการ และโครงการคงเหลือ 1,051 รอปิดโครงการ ซึ่งอยู่ระหว่างประสานและติดตามกับสำนักงานภาคดำเนินการ

ก.ค.2568	คงเหลือรอปิดโครงการ ณ ส.ค.2568							ส.ค.2568
คงเหลือ	เหนือ	ตะวันออกเฉียงเหนือ	ใต้	กลางและตะวันตก	กทม.และตะวันออก	ส.พัฒนาที่อยู่อาศัยฯ	รวม	เพิ่มขึ้น
1,062	73	969	1	-	5	3	1,051	11

4. การเปรียบเทียบเป้าหมายกับผลการดำเนินงาน

สำนักงานพัฒนาที่อยู่อาศัยเมืองและชนบท ดำเนินงานโครงการบ้านมั่นคง โครงการที่อยู่อาศัยชั่วคราว และโครงการบ้านพอเพียง มีเป้าหมายดำเนินการในปีงบประมาณ 2568 ซึ่งมีผลการดำเนินงาน ประกอบด้วยโครงการบ้านมั่นคง สามารถดำเนินการเป็นไปตามเป้าหมายคิดเป็นร้อยละ 100.13 โครงการที่อยู่อาศัยชั่วคราว ดำเนินการเป็นไปตามเป้าหมายคิดเป็นร้อยละ 109.43 และโครงการบ้านพอเพียง ดำเนินการเป็นไปตามเป้าหมายคิดเป็นร้อยละ 113.79 ดังนี้

โครงการ	ครัวเรือนปี 2568			ร้อยละดำเนินการ
	เป้าหมาย	ดำเนินการ	ส่วนต่าง	
1.โครงการบ้านมั่นคง	3,900	3,905	5	100.13
2.โครงการที่อยู่อาศัยชั่วคราว กรณีไฟไหม้ ไล้รื้อ	350	383	33	109.43
3.โครงการบ้านพอเพียง	14,850	16,898	2,048	113.79
รวม	19,100	21,186	2,086	

5. ปัญหา อุปสรรค และข้อขัดข้องที่ได้รับจากการบริหารโครงการ

1. ด้านการปฏิบัติงาน และการอำนวยความสะดวก

ปัญหา / อุปสรรค

1.1 การจัดประชุมคณะทำงานฯ ชุดต่างๆ ในระดับภาค ระดับจังหวัด ระดับตำบล และส่วนกลางที่มีคณะทำงาน คณะอนุกรรมการฯ ประชุมทุกเดือนและมีจำนวนครั้งที่ประชุมเพิ่มขึ้น ซึ่งส่วนใหญ่ผู้ปฏิบัติงานใช้เวลาในการจัดประชุม/ทำวาระ สรุปประชุม ทุกสัปดาห์ ทำให้ไม่สามารถปฏิบัติงานสนับสนุนการทำงานด้านอื่นๆ ได้เท่าที่ควร

1.2 การเตรียมความพร้อมในการเสนอโครงการ มีระยะเวลาการปรับแก้ไขตามความเห็น/ข้อเสนอแนะของคณะทำงานน้อย เนื่องจากมีการประชุมที่ต่อเนื่อง ทำให้ไม่สามารถเตรียมข้อมูลเสนอโครงการให้ครบถ้วน

ข้อเสนอแนะ / แนวทางการแก้ไขปัญหา

- พิจารณาการประชุมคณะทำงานชุดต่างๆ ให้เกิดความสมดุลและเหมาะสม
- มีระยะเวลาในการเตรียมข้อมูลเสนอโครงการ และวันวรรคการประชุมคณะทำงานชุดใหญ่อย่างน้อย 2-3 วัน

2. ด้านการเบิกจ่ายงบประมาณ

ปัญหา / อุปสรรค

2.1 การเบิกจ่ายงบประมาณที่ได้รับอนุมัติ บางโครงการไม่สามารถเบิกจ่ายได้ตามแผนงาน เนื่องจากมีข้อติดขัดในการดำเนินงาน มีความล่าช้าในขั้นตอนการสนับสนุนของหน่วยงานที่เกี่ยวข้อง เช่น เรื่องที่ดิน การขออนุญาตก่อสร้าง

2.2 องค์กรชุมชนในบางพื้นที่ ยังขาดความเข้าใจเรื่องการเบิกจ่าย ซึ่งต้องมีเจ้าหน้าที่/ผู้ปฏิบัติงานด้านการเบิกจ่ายงบประมาณโครงการบ้านมั่นคงสนับสนุนการทำงาน จึงทำให้มีภารกิจในการสนับสนุนเพิ่มขึ้น ประกอบกับประเด็นงานที่อยู่อาศัยโครงการบ้านมั่นคง มีภารกิจค่อนข้างมาก ทำให้ผู้ปฏิบัติงานไม่สามารถพัฒนาตนเองในด้านอื่น ๆ รวมถึงการลงพื้นที่เพื่อพัฒนาศักยภาพของเครือข่ายขบวนองค์กรชุมชนได้มากนัก

ข้อเสนอแนะ / แนวทางการแก้ไขปัญหา

- มีการติดตามและประสานการทำงานกับหน่วยงานที่เกี่ยวข้องอย่างต่อเนื่อง
- สนับสนุนให้การจัดจ้างบุคคลภายนอกช่วยปฏิบัติงาน และจัดลำดับความสำคัญของโครงการและงาน เพื่อให้ผู้ปฏิบัติงานสามารถจัดการเวลาได้อย่างเหมาะสมมีประสิทธิภาพ
- พัฒนาคะแนนและความรู้ในการจัดการโครงการและการเบิกจ่ายงบประมาณให้กับขบวนองค์กรชุมชน และพัฒนาศักยภาพผู้ปฏิบัติงาน เครือข่าย เพื่อสนับสนุนการทำงานให้เกิดประสิทธิภาพและประสิทธิผล

3. ด้านการสนับสนุนและติดตามการดำเนินโครงการบ้านมั่นคง

ปัญหา / อุปสรรค

3.1 การสนับสนุนการพัฒนาศักยภาพองค์กรชุมชน เพื่อให้เกิดความเข้าใจ ในแนวทางการบริหารจัดการโครงการบ้านมั่นคง ไม่สามารถดำเนินการได้ในทุกพื้นที่/ภาค

3.2 การสนับสนุนและติดตามสถานะการดำเนินโครงการร่วมกับสำนักงานภาค ในเรื่องของการสอบทานโครงการ การพัฒนาองค์ความรู้ ให้คำแนะนำการปิดบัญชี เพื่อให้องค์กรชุมชนมีการบริหารจัดการที่มีประสิทธิภาพ ยังดำเนินการได้น้อย

ข้อเสนอแนะ / แนวทางการแก้ไขปัญหา

- จัดทำแผนงานและประสานงานการทำงานร่วมกัน รวมทั้งการสร้างเครือข่ายการทำงาน เพื่อให้เกิดความร่วมมือระหว่างองค์กรชุมชนและหน่วยงาน สนับสนุนการพัฒนาโครงการและพัฒนาศักยภาพขบวนองค์กรชุมชนและผู้ปฏิบัติงานในแต่ละภาค ให้สามารถบริหารจัดการตนเองได้

6. ตัวอย่าง พื้นที่บูรณาการดำเนินงานโครงการปี 2568

โครงการบ้านมั่นคงชนบท(ภัยพิบัติ) ปีงบประมาณ 2568

สถานการณ์ภัยพิบัติ จังหวัดเชียงราย

จากเหตุการณ์ภัยพิบัติน้ำท่วมภัย ในพื้นที่จังหวัดเชียงราย ในช่วงเดือนส.ค.-ต.ค. 67 ที่ผ่านมา ทำให้เกิดน้ำท่วมฉับพลัน น้ำป่าไหลหลาก และน้ำล้นตลิ่งกั้นน้ำ เข้าท่วมในบริเวณที่อยู่อาศัย บ้านเรือน และพื้นที่ทางการเกษตร ประชาชนในพื้นที่มีความเดือดร้อน

เครือข่ายชนบทเชียงราย ได้สื่อสารและรวบรวมข้อมูลความเสียหาย จำนวน 12 อำเภอ 46 ตำบล 276 หมู่บ้าน ราษฎรได้รับผลกระทบ 12,297 ครัวเรือน โดยกระจายไปทุกเขตพื้นที่เชียงราย ทำให้เกิดผลกระทบในด้านที่อยู่อาศัย บ้านเรือนไม่สามารถเข้าอยู่ได้

ตำบลแม่ยาว อำเภอเมือง จังหวัดเชียงราย

สภาพปัญหา เกิดเหตุอุทกภัย น้ำแม่กก และ แม่น้ำห้วยแม่ซ้าย พุ่งทะลักเข้าท่วมพื้นที่ ส่งผลให้น้ำทะลักท่วมที่อาศัยอยู่ใกล้ลำน้ำ และเอ่อเข้าท่วมภายในชุมชน ทำให้มีบ้านเรือนเกิดความเสียหายโดยรวม 2,000 ครัวเรือน 11 หมู่บ้าน ความเสียหายประมาณ 665 ครัวเรือน

“แม่ยาว Model”

กลุ่มเป้าหมาย 238 ครัวเรือน

งบประมาณ 11,493,049 บาท

ผลลัพธ์การเปลี่ยนแปลง

- เกิดการซ่อม สร้างบ้าน ได้ทันสถานการณ์เร่งด่วน และจัดทำแผนป้องกันภัยพิบัติร่วมกับหน่วยงานที่เกี่ยวข้อง
- การสร้างความร่วมมือจากทุกภาคส่วน การทำงานของ พม.หนึ่งเดียว สนับสนุนงาน ร่วมกับผู้นำราษฎรจังหวัด วางแผนเรื่องของฟื้นฟูเยียวยา การพัฒนาอาชีพ ขับเคลื่อนที่อยู่อาศัยที่ดินทำกิน การพัฒนาคุณภาพชีวิต
- จัดตั้งศูนย์อำนาจการฟื้นฟูภัยพิบัติชุมชน ระดับจังหวัด โดยขบวนองค์กรชุมชน

ระยะที่ 1 การระดมทุน “ช่วยเหลือ”

- ผลิตรายการนิเทศภาพทางวิทยุเพื่อช่วยเหลือกว่า 200,000 บาท
- เม็ดเงินบริจาค ฐาน 50 ล้านบาท (ยอด ณ 25 ก.ย. 67 82,850 บาท)
- ผลิตสื่อ “ชวนช่วยผู้ประสบ ภัยเชียงราย” ส่งออกสื่อวิทยุทั่วประเทศ
- ระดมสิ่งของ (ข้าวสารอาหารแห้ง น้ำมัน) ส่งมอบให้ครอบครัวประสบ ภัยประมาณ 20,000 บาท
- ผลิตอาหาร 2 ชุด (งบประมาณ 100,000 บาท)
- -ผลิตอาหารชุดที่ 1 จำนวนหนึ่ง (ประมาณการช่วยเหลือ 5 เดือน 7 ล้าน) 5.1 ล้าน 1,000 ชุด
- -ผลิตอาหารชุดที่ 1 จำนวนหนึ่ง (ประมาณการช่วยเหลือ 5 เดือน 7 ล้าน) 5.1 ล้าน 800 ชุด
- ชุดสิ่งจำเป็นชีวิตภาค บ้านที่ “ชวนช่วยผู้ประสบ ภัยเชียงราย” ส่งออกสื่อวิทยุบ้านที่

ระยะที่ 2 การสำรวจความเดือดร้อนด้านที่อยู่อาศัย

- ประสานงานในพื้นที่ภาค เพื่อติดตามข้อมูลความเดือดร้อน
- ส่งข้อมูลความเสียหายในพื้นที่ (สภาองค์กรชุมชนฯ)
- ส่งข้อมูลความเดือดร้อนและภาวะทางสุขภาพ
- สำรวจข้อมูลความเสียหาย แผนงานโครงการที่อยู่อาศัยเชียงราย (ในเควี) 150 บาท/ครัวเรือน* ครัวเรือนทั้งหมด 18,000 บาท **รวม 111 ล้าน 7 แสน 218 บาท** (รวมงบประมาณ 3,888,000 บาท)

ระยะที่ 3 แผนการแก้ไขปัญหาระยะต้นแบบมีส่วนร่วม

- การสำรวจข้อมูลผู้เดือดร้อนที่อยู่อาศัยในพื้นที่
- เสนอเรื่องงบประมาณแก่สำนักงานการงานแผนงานป้องกันบรรเทาและแผนการอื่นๆ

โครงการบ้านพอเพียง ตำบลวังใต้ อำเภอลำปาง ปี 2568

บริบทพื้นที่ :

ตำบลวังใต้ มีจำนวน 7 หมู่บ้าน ประชากรทั้งหมด 3,338 คน จำนวนครัวเรือนทั้งหมด 1,078 ครัวเรือน ประชากรประกอบอาชีพเกษตรกรรม ปลูกข้าว ข้าวโพด มันสำปะหลัง ถั่ว พืชเศรษฐกิจของตำบลวังใต้ คือ ถั่วเหลือง

กลุ่มเป้าหมาย จำนวน 10 ครัวเรือน งบประมาณ ปี2568 378,000 บาท

5 ครัวเรือน

4 ครัวเรือน

1 ครัวเรือน

นายอุทัย ศิริบาล บ้านเลขที่ 93 หมู่ 2 จำนวนสมาชิกในครัวเรือน 5 คน จุดที่ดำเนินการ ผนังบ้าน/บันได

ก่อนดำเนินการ

หลังดำเนินการ

ผลลัพธ์ที่ส่งผลการเปลี่ยนแปลง

- การแก้ไขปัญหาคือที่อยู่อาศัย คนในชุมชนมีที่อยู่อาศัยที่มั่นคง ได้รับการซ่อมแซม ปรับปรุงที่อยู่อาศัย ที่มีความปลอดภัยต่อชีวิตและทรัพย์สิน
- การบูรณาการแผนพัฒนาพื้นที่ที่อยู่อาศัย คุณภาพชีวิต และด้านอื่นๆทุกมิติ บูรณาการจัดทำแผนพัฒนา ข้อมูลผู้เดือดร้อน จำนวน 97 ครัวเรือน สู่การบรรจุเข้าแผนพัฒนาท้องถิ่น
- เกิดการเชื่อมโยงเครือข่ายพัฒนาในพื้นที่ ประเด็นสภาองค์กรชุมชน, กองทุนสวัสดิการชุมชน ฯลฯ

นายจำปี ทิยะ บ้านเลขที่ 57 หมู่ 7 จำนวนสมาชิกในครัวเรือน 1 คน จุดที่ดำเนินการ ผนังบ้าน/บันได

ก่อนดำเนินการ

อยู่ระหว่างดำเนินการ

หลังดำเนินการ

โครงการพัฒนาที่อยู่อาศัยชั่วคราว กรณีไฟไหม้ไร่ปี 2568

โครงการแก้ไขปัญหาผู้เดือดร้อนเหตุพายุพัดบ้านพังตำบลนาแวง อำเภอดง จังหวัดนครศรีธรรมราช

สนับสนุนการแก้ปัญหาครัวเรือนผู้เดือดร้อน จำนวน 1 ครัวเรือน งบประมาณรวม 27,000 บาท

นางวันรนา ศรีแสง

บ้านเลขที่ 48/3 หมู่ที่ 2 ตำบลนาแวง อำเภอดง จังหวัดนครศรีธรรมราช

เนื่องด้วยผู้เดือดร้อน ได้รับความเสียหายลมพายุ บ้านพังทั้งหลัง โดยโครงสร้างหลังคาและฝาผนังบ้านพังทิ้งหลังไม่สามารถอาศัยได้ จึงจำเป็นต้องอาศัยความร่วมมือกับหน่วยงานที่เกี่ยวข้อง เข้าไปปรับปรุงที่อยู่อาศัย ได้รับความช่วยเหลือจากญาติพี่น้อง คนในชุมชนและองค์กรปกครองส่วนท้องถิ่น เพื่อร่วมกันหาแนวทางการแก้ไข จึงได้ประสานความร่วมมือไปหลายฝ่ายรวมทั้ง พช.ที่เป็นภาคีความร่วมมือในการร่วมกันในการดำเนินงานช่วยเหลือผู้ประสบภัย เพื่อช่วยเหลือผู้เดือดร้อน จำนวน 1 ราย คือ นางวันรนา มีแสง อายุ 52 ปี เลขบัตรประจำตัวประชาชน 3800400415957 บ้านเลขที่ 48/3 หมู่ที่ 2 ตำบลนาแวง อำเภอดง จังหวัดนครศรีธรรมราช ซึ่งเป็นผู้ยากจน อาศัยอยู่ทั้งหมด 4 คน



นายก อบต.นาแวง/ประธานสภาองค์กรชุมชนตำบลนาแวง/ตัวแทนท้องถิ่น ท้องที่เข้าไปเยี่ยมให้กำลังใจผู้ประสบภัย

บูรณาการระหว่างองค์กรต่างๆ ในตำบล ทั้งสภาองค์กรชุมชน กองทุน สวัสดิการชุมชน ท้องถิ่น ท้องที่ หน่วยงาน เกิดการพัฒนาชุมชนและการสร้างคุณภาพชีวิตที่ดีให้กับผู้เดือดร้อน

หมายเหตุ : สร้างเสร็จด้วยงบประมาณสนับสนุนจาก พช. และความช่วยเหลือของผู้นำท้องถิ่น ท้องที่ โดยสร้างห้องนอนและห้องน้ำเสร็จเพื่ออาศัยอยู่ได้ก่อน ซึ่งเจ้าบ้านจะดำเนินการต่อเติมให้แล้วเสร็จในภายหลัง

