

รายงานผลการดำเนินงาน
โครงการพัฒนาที่อยู่อาศัยชุมชนริมคลอง
คลองลาดพร้าวและคลองเปรมประชากร

ประจำปีงบประมาณ พ.ศ. 2567
(1 ตุลาคม 2566-30 กันยายน 2567)



สำนักพัฒนาที่อยู่อาศัยชุมชนริมคลอง (ทค.)
สถาบันพัฒนาองค์กรชุมชน (องค์การมหาชน)

สารบัญ

1. ที่มาโครงการ	- 3 -
1.1 ที่มาเชิงนโยบาย.....	- 3 -
1.2 วัตถุประสงค์.....	- 5 -
1.3 กลุ่มเป้าหมาย	- 5 -
1.4 หลักเกณฑ์ และประกาศที่เกี่ยวข้องกับการดำเนินโครงการ	- 6 -
1.5 กลไกการบริหารโครงการ (ภายใน).....	- 6 -
2. รายงานผลด้านการบริหารโครงการ.....	- 7 -
2.1 สรุปผลการดำเนินการโครงการกลุ่มเดิม (ปี 2559-2566).....	- 7 -
2.2 สรุปผลการดำเนินการโครงการใหม่ (ปี 2567).....	- 10 -
2.3 สรุปภาพการบริหารโครงการ	- 14 -
3. รายงานผลการดำเนินการขับเคลื่อนการพัฒนาที่อยู่อาศัยชุมชนริมคลอง ลาดพร้าวและคลองเปรมประชากร ประจำปีงบประมาณ พ.ศ. 2567	- 15 -
3.1 การก่อสร้างบ้าน	- 15 -
3.2 การพัฒนาคุณภาพชีวิตและการเชื่อมโยงเครือข่ายชุมชนริมคลอง	- 17 -
3.3 การพัฒนาองค์กรการเงิน ประจำปี พ.ศ. 2567	- 28 -
4. รายงานผลการประสานความร่วมมือกับหน่วยงาน และภาคี	- 36 -
5. ภาคผนวก	- 49 -
5.1 ปัญหาอุปสรรค/แนวทางการแก้ไข.....	- 49 -
5.2 กิจกรรมสำคัญที่ผ่านมาในปี 2567	- 51 -

1. ที่มาโครงการ

1.1 ที่มาเชิงนโยบาย

คณะรัฐมนตรีได้มีมติเมื่อวันที่ 5 มิถุนายน 2555 เห็นชอบข้อเสนอการบริหารจัดการสิ่งก่อสร้างรुकกล้าลำน้ำสาธารณะตามข้อเสนอของคณะกรรมการบริหารจัดการน้ำและอุทกภัย (กบอ.) โดยให้กระทรวงมหาดไทย (มท.) และกรุงเทพมหานคร ร่วมกันดำเนินการตามกฎหมายกับผู้ปลูกกล้าน้ำสาธารณะ และมอบหมายให้กระทรวงการพัฒนาสังคมและความมั่นคงของมนุษย์ (พม.) พิจารณาจัดหาที่พักอาศัยถาวรให้กับผู้ปลูก ต่อมาเมื่อ ปี พ.ศ. 2557

หัวหน้าคณะรักษาความสงบแห่งชาติ ได้มีคำสั่งการเมื่อวันที่ 13 สิงหาคม 2557 ให้ พม. มท. (กรุงเทพมหานคร) และสำนักงานคณะกรรมการพัฒนาการเศรษฐกิจและสังคมแห่งชาติ ดำเนินการกำหนดมาตรการจัดระเบียบและแก้ไขปัญหาชุมชนแออัด รวมทั้งการจัดหาที่อยู่อาศัยถาวรให้แก่ผู้ปลูกกล้าคลองและทางระบายน้ำ

ในปี พ.ศ. 2558 รัฐบาลกำหนดนโยบายสำคัญในการบริหารจัดการสิ่งปลูกสร้างรุกกล้าลำน้ำและการจัดระเบียบที่อยู่อาศัยให้ถูกต้องตามกฎหมายให้แก่ผู้อยู่อาศัยตามแนวคูคลองและทางระบายน้ำ โดยมีโครงการนำร่องในพื้นที่คลองลาดพร้าวและบางซื่อก่อนเป็นลำดับแรก และสำนักนายกรัฐมนตรีได้มีคำสั่งที่ 249/2558 เรื่อง แต่งตั้งคณะกรรมการกำหนดนโยบายการบริหารจัดการสิ่งก่อสร้างรุกกล้าลำน้ำสาธารณะ ลงวันที่ 16 กันยายน 2558 กำหนดให้มีอำนาจหน้าที่ในการกำหนดกรอบแนวทาง มาตรการจัดระเบียบและแก้ไขปัญหาชุมชนแออัดและพัฒนาที่อยู่อาศัยชุมชนริมคลองและทางระบายน้ำดำเนินไปอย่างมีประสิทธิภาพ

คณะรัฐมนตรีได้มีมติเมื่อวันที่ 8 มีนาคม 2559 เห็นชอบโครงการพัฒนาที่อยู่อาศัยชุมชนริมคลองตามที่ พม. เสนอ กรุงเทพมหานครโดยสำนักงานการระบายน้ำได้จัดทำแผนการปฏิบัติงานเพื่อแก้ไขปัญหาการปลูกคลองในพื้นที่กรุงเทพมหานครให้สอดคล้องกับโครงการบริหารจัดการสิ่งปลูกสร้างรุกกล้าลำน้ำ โดยจัดทำแผนดำเนินการระยะเร่งด่วน จำนวน 9 คลอง ได้แก่ คลองบางเขน คลองบางซื่อ คลองลาดพร้าว คลองเปรมประชากร คลองสามวา คลองประเวศบุรีรมย์ คลองพระยาราชนนตรี คลองพระโขนง และ คลองลาดบัวขาว โดยมีโครงการนำร่องในพื้นที่ “คลองลาดพร้าวและคลองบางซื่อ” ก่อนเป็นลำดับแรก และต่อเนื่องไปยังคลองเปรมประชากร (เมื่อปี พ.ศ. 2562)

พม. โดย สถาบัน กำหนดมาตรการจัดระเบียบและแก้ไขปัญหามลพิษ
แออัด รวมทั้งการจัดหาที่อยู่อาศัยถาวรให้แก่ผู้ได้รับผลกระทบจากการสร้างเขื่อน
โดย สถาบัน จัดทำแผนการแก้ไขปัญหามลพิษโดยนำเสนอรูปแบบการพัฒนาที่อยู่อาศัย
ตามแนวทางโครงการบ้านมั่นคง ซึ่งชุมชนและสมาชิกที่เข้าร่วมโครงการจะได้รับเงิน
ช่วยเหลือ เงินสนับสนุน และเงินอุดหนุนจากรัฐ คร่าว ๆ ราวประมาณ 147,000
บาท รวมถึงการขอสินเชื่อในการสร้างบ้านจาก สถาบัน โดยมีดอกเบี้ยคงที่ร้อยละ 4
ระยะเวลาผ่อนชำระคืน 30 ปี

การดำเนินโครงการพัฒนาคลองเป็นความร่วมมือระหว่างภาครัฐและ
ประชาชน โดยเมื่อวันที่ 22 ธันวาคม 2558 ได้มีการลงนามใน “บันทึกความร่วมมือ
ด้านการพัฒนาที่อยู่อาศัยของชุมชนริมคลองเพื่อรองรับนโยบายรัฐบาลในการแก้ไข
ปัญหาการรุกรานน้ำสาธารณะ” ระหว่าง กรมธนารักษ์ กระทรวงการคลัง ร่วมกับ
สำนักการระบายน้ำ กรุงเทพมหานคร และ สถาบัน เพื่อร่วมกันส่งเสริมการพัฒนา
คุณภาพชีวิตและการอยู่อาศัยของชุมชนริมคลองผู้มีรายได้น้อยที่อยู่ในที่ดิน
ราชพัสดุ ซึ่งได้รับผลกระทบจากโครงการบริหารจัดการสิ่งก่อสร้างรุกรานน้ำ
สาธารณะ ให้มีความมั่นคงและมีสิ่งแวดล้อมทางกายภาพและสังคมที่ดีขึ้น
ประการสำคัญเพื่อให้ผู้อยู่อาศัยได้อยู่อาศัยอย่างถูกต้องตามกฎหมาย มุ่งเน้น
กระบวนการมีส่วนร่วมของชุมชนเป็นหลัก นอกจากนี้ โครงการยังเป็น
การดำเนินการตาม คำสั่งหัวหน้าคณะรักษาความสงบแห่งชาติ ที่ 9/2560 ลงวันที่
21 กุมภาพันธ์ 2560 เรื่อง การดำเนินโครงการพัฒนาที่อยู่อาศัยชุมชนริมคลอง
ลาดพร้าวและคลองเปรมประชากร เพื่อแก้ไขปัญหามลพิษการบุกรุกน้ำสาธารณะ
กำหนดมาตรการจัดระเบียบและแก้ไขปัญหามลพิษชุมชนแออัดและการสร้าง
ที่อยู่อาศัยรุกรานแนวคลองและทางระบายน้ำ โดยมีโครงการพัฒนาที่อยู่อาศัยของ
ชุมชนตามแนวคลองฯ อันเป็นประโยชน์ในการสร้างระบบระบายน้ำ เพื่อป้องกัน
และแก้ไขปัญหามลพิษ รวมทั้งการพัฒนาคุณภาพชีวิตและที่อยู่อาศัยรองรับให้แก่
ชุมชนที่ได้รับผลกระทบ และการดำเนินการพัฒนาคลองเปรมประชากรอยู่ภายใต้
แผนแม่บทโครงสร้างพื้นฐานระบบคลองและการพัฒนาชุมชนริมคลอง
เปรมประชากรตามที่ มท. เสนอเมื่อวันที่ 9 เมษายน 2562 โดยเห็นชอบแผนงาน
การเพิ่มประสิทธิภาพการระบายน้ำ ป้องกันน้ำท่วม และบำบัดน้ำเสียคลอง
เปรมประชากรทั้งระบบ ตั้งแต่จังหวัดพระนครศรีอยุธยาถึงกรุงเทพมหานคร
ความยาวประมาณ 50 กิโลเมตร ซึ่งปรากฏการรุกรานน้ำคลองของประชาชน
ประมาณ 17 กิโลเมตร

1.2 วัตถุประสงค์

1.2.1 เพื่อแก้ไขปัญหาการรुकกล้าของชุมชนริมคลองและพัฒนาที่อยู่อาศัยใหม่โดยมีระบบสาธารณูปโภค สาธารณูปการ และสิ่งแวดล้อมที่ดี มีรูปแบบที่เหมาะสมสอดคล้องกับวิถีชีวิตและ สร้างความมั่นคงและสิทธิการครอบครองที่ดิน และที่อยู่อาศัยของชุมชน

1.2.2 เพื่อสร้างความสัมพันธ์และระบบของชุมชนนำไปสู่การสร้างชุมชนเข้มแข็ง จัดการตนเองได้

1.2.3 เพื่อสนับสนุนให้เกิดแผนและทิศทางการพัฒนาชุมชนด้วยกระบวนการมีส่วนร่วมอย่างบูรณาการ เชื่อมโยงกับการพัฒนาเศรษฐกิจ สังคม สวัสดิการ ภายภาพ สิ่งแวดล้อม มีการออมทรัพย์เพื่อการสร้างทุนของชุมชน และการพัฒนาองค์ความรู้ใหม่ๆ เพื่อให้เกิดการแลกเปลี่ยนเรียนรู้ระหว่างชุมชน ประชาสังคม และองค์กรท้องถิ่นอย่างกว้างขวาง

1.3 กลุ่มเป้าหมาย

การดำเนินงานพัฒนาที่อยู่อาศัยชุมชนริมคลองกำหนดพื้นที่เป้าหมาย ดำเนินการตามแผนแม่บทโครงสร้างพื้นฐานระบบคลองและการพัฒนาชุมชนริมคลองโดยแบ่งเป็น

1.3.1 คลองลาดพร้าว กลุ่มเป้าหมายการดำเนินการ 50 ชุมชน 7,069 ครัวเรือน ระยะความยาวของชุมชนโดยรวม 2 ฝั่งคลองประมาณ 31.9 กิโลเมตร โดยเป็นครัวเรือนที่อยู่ในแนวการก่อสร้างเขื่อนของกรุงเทพมหานคร ประมาณ 3,800 ครัวเรือน (ประเมินจากการขยายแนวความกว้างของคลอง 35 – 38 เมตร ตามที่สำนักงานระบายน้ำกำหนด) ส่วนที่เหลือเป็นครัวเรือนที่ปลูกสร้างบ้านอยู่บนที่ตลิ่ง

1.3.2 คลองเปรมประชากร กลุ่มเป้าหมายการดำเนินการ จำนวน 38 ชุมชน 6,386 ครัวเรือน โดยเป็นข้อมูลจากการสำรวจของศูนย์อำนวยการใหญ่จิตอาสาพระราชทาน (ศอญ.) เมื่อเดือนพฤษภาคมถึงเดือนมิถุนายน 2561 มาจากพื้นที่กรุงเทพมหานคร เขตดอนเมือง เขตหลักสี่ และเขตจตุจักร จำนวน 32 ชุมชน และพื้นที่เทศบาลตำบลหลักหก จังหวัดปทุมธานี 6 หมู่ ระยะความยาวของชุมชนโดยรวม 2 ฝั่งคลองประมาณ 17 กิโลเมตร

1.4 หลักเกณฑ์ และประกาศที่เกี่ยวข้องกับการดำเนินโครงการ

1.4.1 บันทึกความร่วมมือด้านการพัฒนาที่อยู่อาศัยของชุมชนริมคลองเพื่อรองรับนโยบายรัฐบาลในการแก้ไขปัญหาการรुक้าลำน้ำสาธารณะ” ระหว่าง กรมธนารักษ์ กระทรวงการคลัง ร่วมกับ สำนักงานระบายน้ำ กรุงเทพมหานคร และ สถาบัน เมื่อวันที่ 22 ธันวาคม 2558

1.4.2 คำสั่งหัวหน้าคณะรักษาความสงบแห่งชาติ ที่ 9/2560 ลงวันที่ 21 กุมภาพันธ์ 2560 เรื่อง การดำเนินโครงการพัฒนาที่อยู่อาศัยชุมชนริมคลองลาดพร้าวและคลองเปรมประชากร

1.4.3 แผนแม่บทโครงสร้างพื้นฐานระบบคลองและการพัฒนาชุมชนริมคลองลาดพร้าว

1.4.4 แผนแม่บทโครงสร้างพื้นฐานระบบคลองและการพัฒนาชุมชนริมคลองเปรมประชากร ตามที่ มท. เสนอเมื่อวันที่ 9 เมษายน 2562

1.4.5 ระเบียบสถาบันว่าด้วยหลักเกณฑ์การสนับสนุนงบประมาณการพัฒนาชุมชนริมคลอง พ.ศ. 2565

1.4.6 ประกาศสถาบัน เรื่อง แนวทางการสนับสนุนโครงการพัฒนาที่อยู่อาศัยชุมชนริมคลอง ปีงบประมาณ พ.ศ. 2567

1.4.7 คู่มือการบริหารโครงการพัฒนาที่อยู่อาศัยชุมชนริมคลอง ปี 2567

1.5 กลไกการบริหารโครงการ (ภายใน)

1.5.1 คณะอนุกรรมการพัฒนาที่อยู่อาศัยชุมชนริมคลอง ได้รับการแต่งตั้งโดยคณะกรรมการสถาบันพัฒนาองค์กรชุมชน มีบทบาทในการกำกับติดตามการดำเนินงานเพื่อให้เป็นไปตามโครงการ โดยมีองค์ประกอบมาจากผู้ทรงคุณวุฒิที่มีความรู้และประสบการณ์ ผู้แทนหน่วยงานที่เกี่ยวข้อง ผู้แทนชุมชน ผู้บริหารของสถาบัน เพื่อสนับสนุนโครงการพัฒนาที่อยู่อาศัยชุมชนริมคลอง

1.5.2 คณะอนุกรรมการได้เสนอให้ผู้อำนวยการแต่งตั้งคณะทำงานเพื่อทำหน้าที่สอบทานงบประมาณ ตรวจสอบงานตามแผนงานโครงการและผลการดำเนินงานที่สัมพันธ์กับการก่อสร้างและงบประมาณ รวมทั้งให้ความคิดเห็นในการตรวจรับงาน หรืออำนาจหน้าที่อื่นตามที่ผู้อำนวยการมอบหมาย ประกอบด้วย ผู้แทนชุมชน ผู้แทนภาคีพัฒนา และผู้ปฏิบัติงานของ สถาบัน

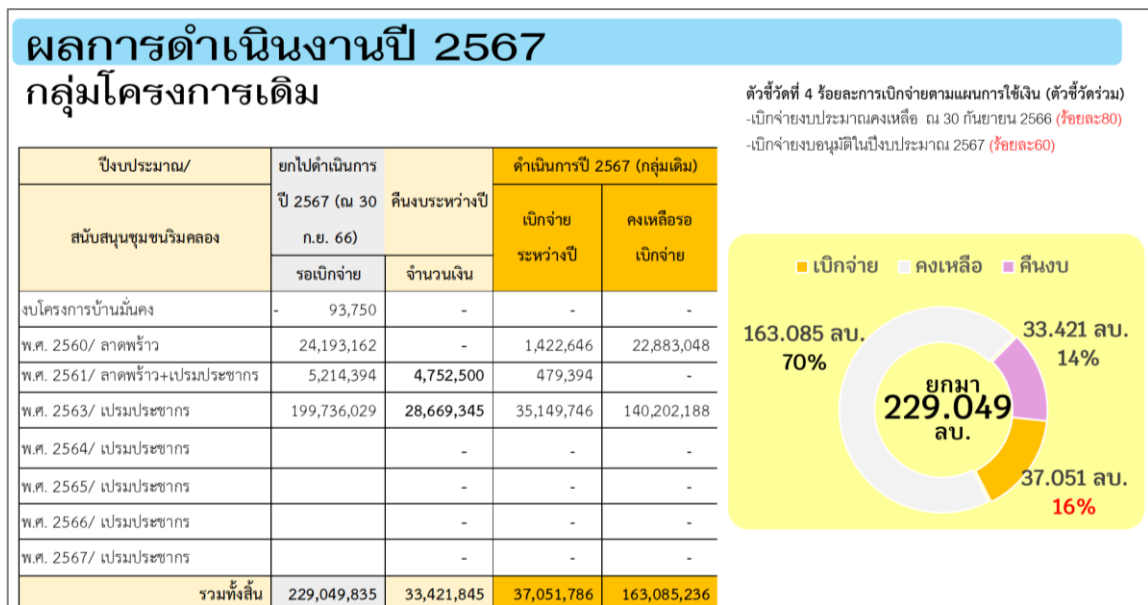
2. รายงานผลด้านการบริหารโครงการ

(ณ วันที่ 31 สิงหาคม 2567)

2.1 สรุปผลการดำเนินการโครงการกลุ่มเดิม (ปี 2559-2566)

2.1.1 ข้อมูลพื้นฐาน

การดำเนินโครงการพัฒนาที่อยู่อาศัยชุมชนริมคลองตามนโยบายของรัฐบาล ระยะเวลาดำเนินงานตั้งแต่ปี 2559- 2567 โดย ณ วันที่ 30 กันยายน 2566 มีโครงการที่ได้รับอนุมัติและมีงบประมาณคงเหลือรอเบิกจ่ายยกมาดำเนินการในปี งบประมาณ พ.ศ. 2567 จำนวน 229.049 ล้านบาท ซึ่งระหว่างปีมีการคืนงบประมาณบางส่วน จำนวน 33.421 ล้านบาท และดำเนินการเบิกจ่ายไปได้ 37.051 ล้านบาท คิดเป็นร้อยละ 16 ของยอดยกมา และคงเหลือที่ยังรอเบิกจ่ายจำนวน 163.085 ล้านบาท คิดเป็นร้อยละ 70 ของยอดยกมา



2.1.2 ผลการดำเนินงาน ประจำปี งบประมาณ พ.ศ. 2567

(1) งบประมาณโครงการบ้านมั่นคง ซึ่งเดิมปรากฏยอดยกมาติดลบ 93,750 บาท จากชุมชนร่วมมิตรแรงศรัทธา ซึ่งได้คืนโครงการและงบประมาณบางส่วนตั้งแต่เมื่อปี พ.ศ. 2563 แต่เนื่องจากมีงบบางส่วนที่เบิกจ่ายแล้วใช้ดำเนินการแล้ว จึงไม่สามารถโอนคืน สถาบันได้ตามสัดส่วน โดยได้เสนอคณะกรรมการฯ พิจารณาให้ความเห็น และผู้อำนวยการอนุมัติดำเนินการเรียบร้อยแล้วตั้งแต่ปี 2563

(2) งบประมาณปี พ.ศ. 2560 ใช้สำหรับดำเนินการคลองลาดพร้าว คงเหลือที่ยังไม่เบิกจ่ายจำนวน 8 โครงการ 22.883 ล้านบาท โดยมีโครงการที่อยู่ระหว่างการพิจารณาเสนอคืนงบประมาณบางส่วนที่ไม่ดำเนินการ 2 โครงการ โครงการที่มีแผนดำเนินการก่อสร้างบ้าน 1 โครงการ และโครงการที่อยู่ในกระบวนการทางกฎหมาย (สถาบันฟ้องร้องดำเนินคดีกับสหกรณ์ฯ) 5 โครงการ โครงการที่มีงบบางส่วนที่เบิกจ่ายแล้ว ใช้ดำเนินการแล้ว จึงไม่สามารถโอน สถาบันได้ตามสัดส่วน 1 โครงการ ดังนี้

ลำดับ	รหัสโครงการ	องค์กรชุมชน	เขต	งบคงเหลือ	หมายเหตุ
1	HS-60-0039	กลุ่มออมทรัพย์ชุมชนสามัคคีร่วมมือ	บางเขน	525,417	พิจารณาคืนงบประมาณบางส่วน
2	HS-60-0009	กลุ่มออมทรัพย์ชุมชนหลังกรมวิทยาศาสตร์	จตุจักร	7,260,500	มีแผนดำเนินการก่อสร้างบ้านต่อ
3	HS-60-0036	สหกรณ์เคหสถานเครือข่ายคลองบางเขน จำกัด	จตุจักร	1,872,000	ฟ้องร้องดำเนินคดี
4	HS-60-0080	กลุ่มออมทรัพย์ชุมชนพลโยธิน 46	จตุจักร	1,950,040	ฟ้องร้องดำเนินคดี
5	HS-60-0081	กลุ่มออมทรัพย์ชุมชนคลองเสนานิคม 2	จตุจักร	2,640,086	ฟ้องร้องดำเนินคดี
6	HS-60-0083	กลุ่มออมทรัพย์ชุมชนริมคลองลาดพร้าวภาวนา	จตุจักร	2,700,342	ฟ้องร้องดำเนินคดี
7	HS-60-0084	กลุ่มออมทรัพย์ชุมชนหลังตลาดสุภาพงษ์	จตุจักร	1,767,296	ฟ้องร้องดำเนินคดี
8	HS-60-0058	กลุ่มออมทรัพย์ชุมชนริมคลองบางซื่อลาดพร้าว 34	ห้วยขวาง	4,166,667	พิจารณาคืนงบประมาณบางส่วน

(3) งบประมาณปี พ.ศ. 2561 ใช้สำหรับดำเนินการคลองลาดพร้าวและคลองเปรมประชากร มีการคืนงบประมาณโครงการบางส่วน จำนวน 4.752 ล้านบาท และเบิกจ่ายงบประมาณได้ 0.479 ล้านบาท ส่งผลให้ไม่มีงบคงเหลือรอเบิกจ่าย

(4) งบประมาณปี พ.ศ. 2563 ใช้สำหรับดำเนินการคลองเปรมประชากร มีการคืนงบประมาณโครงการบางส่วน จำนวน 28.669 ล้านบาท และเบิกจ่ายงบประมาณได้ 35.149 ล้านบาท ส่งผลให้มีงบคงเหลือรอเบิกจ่าย 31 โครงการ จำนวน 140.202 ล้านบาท ซึ่งส่วนใหญ่อยู่ในกระบวนการโครงการ และเบิกจ่ายงบประมาณงวดที่สองและสาม ดังนี้

ลำดับ	รหัสโครงการ	ชื่อโครงการ	เขต	คงเหลือจริง
1	PT116863-07909	สหกรณ์เคหสถานบ้านมั่นคงประเสริฐเปรมประชา จำกัด	ดอนเมือง	7,497,000
2	PT116863-07912	สหกรณ์เคหสถานร่มไทรงามพัฒนา จำกัด	ดอนเมือง	16,464,000
3	PT176864-03496	สหกรณ์เคหสถานร่มไทรงามพัฒนา จำกัด	ดอนเมือง	4,851,000
4	PT116863-07925	สหกรณ์เคหสถานทำนบสตรีเหล็กร่วมพัฒนา จำกัด	ดอนเมือง	7,884,500
5	PT116863-07926	สหกรณ์เคหสถานประชากร 3 จำกัด	ดอนเมือง	477,630
6	PT176864-03270	สหกรณ์เคหสถานประชากร 3 จำกัด	ดอนเมือง	68,250
7	PT116866-05598	สหกรณ์เคหสถานประชากร 3 จำกัด	ดอนเมือง	105,000
8	PT116863-09415	สหกรณ์เคหสถานตาลคู่สมบูรณ์พูนทรัพย์ จำกัด (ตาลคู่65 หน้าท่า60)	ดอนเมือง	4,410,000
9	PT116866-05592	สหกรณ์เคหสถานตาลคู่สมบูรณ์พูนทรัพย์ จำกัด (ตาลคู่)	ดอนเมือง	82,500
10	PT176864-04277	สหกรณ์เคหสถานชุมชนปุ่เจ้าสมิงพรายสะพานปูน ดอนเมือง จำกัด	ดอนเมือง	804,000
11	PT116865-06532	สหกรณ์เคหสถานชุมชนปุ่เจ้าสมิงพรายสะพานปูน ดอนเมือง จำกัด	ดอนเมือง	152,858
12	PT116866-05596	สหกรณ์เคหสถานชุมชนปุ่เจ้าสมิงพรายสะพานปูน ดอนเมือง จำกัด	ดอนเมือง	89,000
13	PT176864-04278	สหกรณ์เคหสถานวัดดอนเมืองด้านเหนือ จำกัด	ดอนเมือง	5,620,835

ลำดับ	รหัสโครงการ	ชื่อโครงการ	เขต	คงเหลือจริง
14	PT116863-05813	สหกรณ์เคหสถานศิษย์หลวงปู่ขาว จำกัด	หลักสี่	820,000
15	PT176864-04204	สหกรณ์เคหสถานศิษย์หลวงปู่ขาว จำกัด	หลักสี่	730,000
16	PT116866-05597	สหกรณ์เคหสถานศิษย์หลวงปู่ขาว จำกัด	หลักสี่	135,000
17	PT116866-05595	สหกรณ์เคหสถานพัฒนา 99 มีสุขร่วมใจ จำกัด	หลักสี่	67,500
18	PT116863-05817	สหกรณ์เคหสถานชุมชนมิตรประชาพัฒนา จำกัด	หลักสี่	477,205
19	PT116863-05818	สหกรณ์เคหสถานเทวมันคง จำกัด	หลักสี่	800,000
20	PT176864-04203	สหกรณ์เคหสถานเทวมันคง จำกัด	หลักสี่	445,125
21	PT116865-06529	สหกรณ์เคหสถานเทวมันคง จำกัด	หลักสี่	677,500
22	PT116863-09416	ชุมชนหลังแฟลตร่วมพัฒนา	หลักสี่	18,054,750
23	PT176864-04198	ชุมชนหลังแฟลตร่วมพัฒนา	หลักสี่	4,933,500
24	PT116863-09472	สหกรณ์เคหสถานชุมชนร่วมพัฒนา จำกัด	หลักสี่	14,538,700
25	PT176864-04202	สหกรณ์เคหสถานชุมชนร่วมพัฒนา จำกัด	หลักสี่	3,328,500
26	PT116863-09473	สหกรณ์เคหสถานคลองเปรมประชาพัฒนา จำกัด	หลักสี่	10,670,000
27	PT116866-05616	สหกรณ์เคหสถานคลองเปรมประชาพัฒนา จำกัด	หลักสี่	735,000
28	PT116863-09414	สหกรณ์เคหสถานบ้านมั่นคงชุมชนหลักหก จำกัด	ปทุมธานี	27,134,835
29	PT116865-06462	สหกรณ์เคหสถานบ้านมั่นคงชุมชนหลักหก จำกัด	ปทุมธานี	1,375,000
30	PT116863-09417	สหกรณ์เคหสถานแจ้งวัฒนะ 5 จำกัด	หลักสี่	6,473,000
31	PT116866-05594	สหกรณ์เคหสถานแจ้งวัฒนะ 5 จำกัด (ชอยต้นสน)	หลักสี่	300,000

2.1.3 ปัญหาอุปสรรคที่ส่งผลกระทบต่อเรื่องการเบิกจ่าย

(1) กรณีโครงการในพื้นที่คลองลาดพร้าว ส่วนใหญ่เบิกจ่ายงบประมาณแล้วทั้งหมด คงเหลือเฉพาะในโครงการที่มีแผนจะดำเนินการก่อสร้างบ้านต่อ

ส่วนโครงการที่ไม่มีการก่อสร้างแล้วชุมชนได้มีการหารือร่วมกับสมาชิกและหน่วยงาน เพื่อพิจารณาในการคืนงบประมาณบางส่วน เนื่องจากสมาชิกหลายราย รอคอยความชัดเจนของแผนการก่อสร้างเพื่อนของสำนักการระบายน้ำ (หยุดดำเนินการตั้งแต่ปี พ.ศ.2562) ซึ่งส่งผลกระทบต่อความเชื่อมั่นของสมาชิกในโครงการ ทั้งนี้จากการประสานการทำงาน และข้อมูลจากการประชุมระหว่างหน่วยงาน สำนักการระบายน้ำจะเริ่มดำเนินการก่อสร้างเพื่อนต่อ ในช่วงต้นปี พ.ศ. 2568 อย่างไรก็ตาม กรณีที่มีความชัดเจนเรื่องแผนการก่อสร้างเพื่อนแล้ว อาจส่งผลให้สมาชิกกลับมาเข้าร่วมโครงการ และก่อสร้างบ้านต่อได้

สำหรับกรณีโครงการที่มีการฟ้องร้องดำเนินคดี อยู่ในกระบวนการทางกฎหมาย จึงไม่ได้มีการเบิกจ่ายงบประมาณเพิ่มเติมแต่อย่างใด

(2) กรณีโครงการในพื้นที่คลองเปรมประชากร ส่วนใหญ่เบิกจ่ายงบประมาณงวดแรกไปดำเนินการแล้วทั้งหมด งบประมาณที่ยังไม่เบิกจ่ายเป็นงบดำเนินการในงวดที่สองและสาม โดยการเบิกจ่ายงบประมาณจะสัมพันธ์กับงานก่อสร้างบ้านในระดับพื้นที่ ซึ่งในบางชุมชนการก่อสร้างล่าช้า ไม่เป็นไปตามแผนงาน จากข้อติดขัด เช่น ดินที่บ้านที่ไม่เข้าร่วมโครงการไม่รู้ย้ายบ้านเดิมออก ทำ

ให้ไม่สามารถก่อสร้างบ้านต่อไปได้ การทำงานของหน่วยงานล่าช้ากว่าระยะเวลาที่กำหนดร่วมกันไว้ เป็นต้น

2.2 สรุปผลการดำเนินการโครงการใหม่ (ปี 2567)

(เปรียบเทียบเป้าหมายผลลัพธ์)

2.2.1 ข้อมูลพื้นฐาน

สำนักพัฒนาที่อยู่อาศัยชุมชนริมคลองได้รับการจัดสรรงบประมาณดำเนินการตามแผนการปฏิบัติงานและแผนการใช้จ่ายงบประมาณประจำปีงบประมาณ พ.ศ. 2567 สำหรับแผนยุทธศาสตร์ด้านการสร้างโอกาสและความเสมอภาคทางสังคม โครงการผู้มีรายได้น้อยในเมืองและชนบทมีความมั่นคงในที่อยู่อาศัย โดยการพัฒนาที่อยู่อาศัยชุมชนริมคลองเปรมประชากร เป้าหมาย 70 ครั้วเรือน งบประมาณ 12.320 ล้านบาท โดยแบ่งเป็น เงินบริหารจัดการโครงการดำเนินการโดยสำนัก จำนวน 0.779 ล้านบาท และเงินอุดหนุน งบประมาณ 11.540 ล้านบาท

2.2.2 ผลการดำเนินงานประจำปี งบประมาณ พ.ศ. 2567

คณะอนุกรรมการพัฒนาที่อยู่อาศัยชุมชนริมคลองพิจารณาและเห็นชอบโครงการและงบประมาณ ประจำปีงบประมาณ พ.ศ. 2567 โดยสำนักฯ ในฐานะฝ่ายเลขานุการได้เสนอผู้อำนวยการพิจารณาและอนุมัติตามที่คณะอนุกรรมการฯ เห็นชอบ จำนวน 3 โครงการ รวมผู้รับประโยชน์ 85 ครั้วเรือน จำนวนเงินรวม 14.171 ล้านบาท รายละเอียดการอนุมัติโครงการและงบประมาณ ดังนี้

โครงการ	ครั้วเรือน	สาธารณูปโภค	อุดหนุน	ช่วยเหลือ	บริหารจัดการ	รวม	งปี
1.ประชากร 4	17	850,000	425,000	1,224,000	42,500	2,541,500	พ.ศ. 2564
2.สหกรณ์เคหสถานตาดูสมบุรณ์พูนทรัพย์ จำกัด	53	2,650,000	1,325,000	3,816,000	132,500	7,923,500	พ.ศ. 2564
3.สหกรณ์เคหสถานสามัคคีเทวสุนทร จำกัด	15	796,000	750,000	2,160,000	-	3,706,000	พ.ศ. 2567
รวม	85	4,296,000	2,500,000	7,200,000	175,000	14,171,000	

หมายเหตุ งบประมาณโครงการฯ ปี พ.ศ. 2564 งบคงเหลือดำเนินการต่อเนื่องมา

2.2.3 การวิเคราะห์เปรียบเทียบเป้าหมายผลลัพธ์

ผลการพัฒนาที่อยู่อาศัยชุมชนริมคลองเปรมประชากรตามเป้าหมายที่สำนักได้รับดำเนินการในปี พ.ศ. 2567 เป้าหมาย 70 ครั้วเรือน งบประมาณอุดหนุน 11.540 ล้านบาท ปรากฏว่า ชุมชนได้รับการสนับสนุนงบประมาณรวม 85 ครั้วเรือน คิดเป็นร้อยละ 121.43 ของเป้าหมาย ซึ่งเกินกว่าเป้าหมายที่ได้รับประจำปี พ.ศ.2567 และสนับสนุนงบประมาณโครงการฯ จำนวน 3.706 ล้านบาท

ส่งผลให้คงเหลือวงเงินที่สามารถอนุมัติได้ 7.834 ทั้งนี้สำนักขอรายงานผล
กระบวนการ ระยะเวลาการดำเนินงาน ดังนี้

(1) การเสนอขออนุมัติโครงการและงบประมาณ และการ
การออกแบบแสดงผลการอนุมัติโครงการ

สำนักฯ ในฐานะฝ่ายเลขาคณะอนุกรรมการฯ ได้เสนอ
ผู้อำนวยการพิจารณาอนุมัติโครงการและงบประมาณ สนับสนุนระยะเวลาหลังจาก
การประชุมตั้งแต่ 5 วัน ไปจนถึง 14 วัน และระยะเวลาการออกแบบแสดงผลการอนุมัติ
โครงการหลังจากที่ผู้อำนวยการอนุมัติโครงการและงบประมาณตั้งแต่ 3 วัน ไปจนถึง
10 วัน ดังนี้

โครงการ	การประชุมคณะอนุกรรมการ	ผู้อำนวยการอนุมัติ	แบบแสดงผลฯ
1.ประชากร 4	ครั้งที่ 3/2566 26 ธ.ค.66	9 ม.ค. 67 (14 วัน)	19 ม.ค.67 (10 วัน)
2.สหกรณ์เคหสถานตาลคู่สมบูรณพูนทรัพย์ จำกัด	ครั้งที่ 2/2567 20 พ.ค.67	27 พ.ค.67 (7 วัน)	30 พ.ค.67 (3 วัน)
3.สหกรณ์เคหสถานสามัคคีเทวสุนทร จำกัด	ครั้งที่ 4/2567 15 ส.ค.67	20 ส.ค.67 (5 วัน)	27 ส.ค.67 (7 วัน)

(2) การเบิกจ่ายงบประมาณ

สำนักฯ ในฐานะฝ่ายเลขาคณะอนุกรรมการฯ ดำเนินการ
ตามกระบวนการที่เกี่ยวข้องกับการเบิกจ่ายงบประมาณ นับจากวันที่ลงรับเอกสาร
ขอเบิกจ่ายงบประมาณจนกระทั่งเบิกจ่ายงบประมาณแล้วเสร็จในงวดนั้น
(กรณีเอกสารถูกต้องครบถ้วน) โดยกำหนดให้เบิกจ่ายงบประมาณงวดแรกภายใน 6
เดือนนับจากวันที่ได้รับการอนุมัติโครงการและงบประมาณ

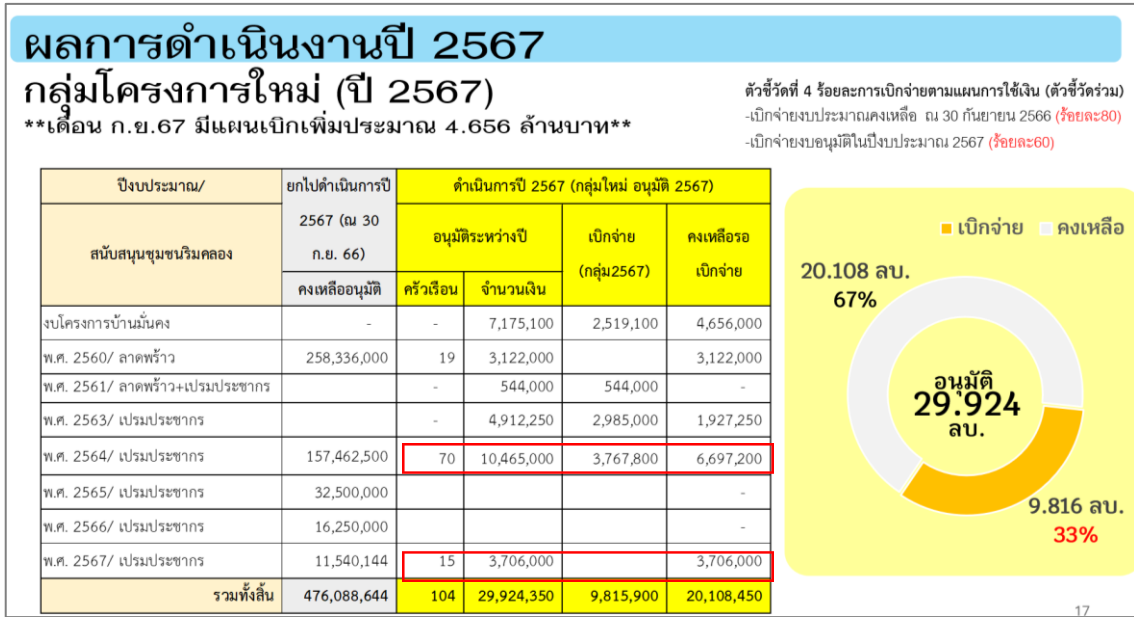
- การอนุมัติและเบิกจ่าย

โครงการ	อนุมัติ	เบิกจ่าย	คงเหลือ	โอนเงินวันที่	หมายเหตุ
1.ประชากร 4	2,541,500		2,541,500		ยังไม่ได้เบิกจ่าย
2.สหกรณ์เคหสถานตาลคู่สมบูรณพูนทรัพย์ จำกัด	7,923,500	3,767,800	4,155,700	30 ส.ค. 67	ตามเวลาที่กำหนด
3.สหกรณ์เคหสถานสามัคคีเทวสุนทร จำกัด	3,706,000		3,706,000		ยังไม่ได้เบิกจ่าย
รวม	14,171,000	3,767,800	10,403,200		

- กระบวนการบริหารโครงการ *กรณีที่มีการเบิกจ่าย

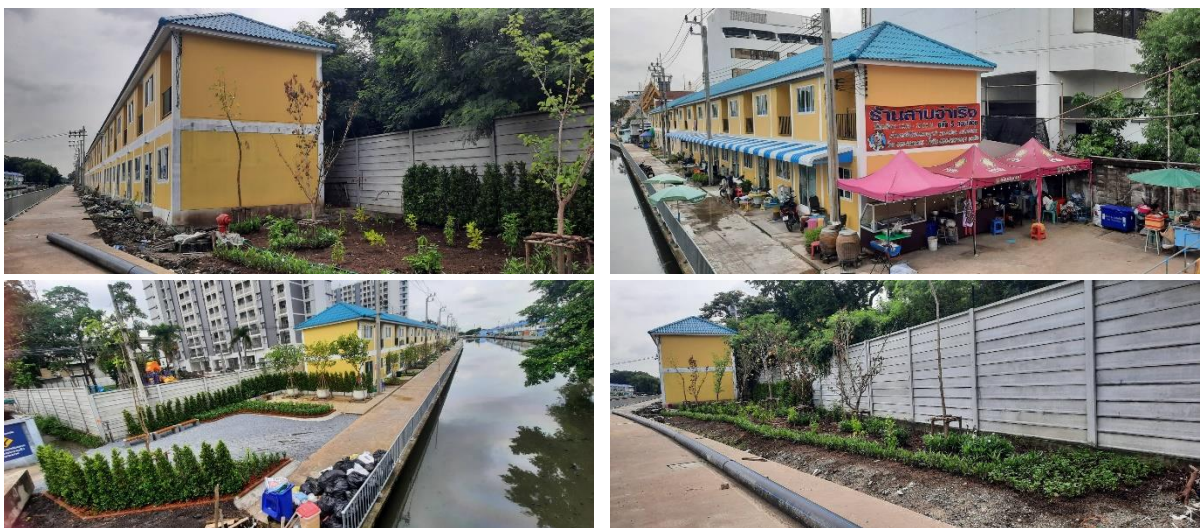
งบประมาณ

โครงการ	ลงรับเอกสาร	เสนอผู้มีอำนาจอนุมัติ (5 วัน)	อนุมัติ	การตรวจสอบ และโอนเงิน (4 วัน)
1.สหกรณ์เคหสถานตาลคู่สมบูรณพูนทรัพย์ จำกัด	23 ส.ค. 67	27 ส.ค.67 (5 วัน)	27 ส.ค.67	30 ส.ค. 67 (3 วัน)



(3) ผลการก่อสร้าง

- ชุมชนประชากร 4 ยังไม่ได้มีการก่อสร้าง
- สหกรณ์เคหสถานतालकु้สมบูรณัพุนทรัพย์ จำกัด ประกอบด้วยสมาชิกจากชุมชนหน้าท่าอากาศยานด้านใต้ และชุมชนतालकु้พัฒนา โดยสหกรณ์ดำเนินการสร้างบ้านให้กับสมาชิกจากชุมชนหน้าท่าอากาศยานด้านใต้ จำนวน 60 หลังและสมาชิกได้เข้าอยู่อาศัยแล้ว และแผนงานต่อไปจะเริ่มดำเนินการก่อสร้างบ้านระยะแรกให้กับสมาชิกจากชุมชนतालकु้พัฒนา จำนวน 75 ครัวเรือน ซึ่งได้ดำเนินการยื่นขออนุญาตก่อสร้างกรรมธนารักษ์เรียบร้อยแล้ว ปัจจุบันอยู่ในขั้นตอนวางแผนการรื้อย้ายและก่อสร้างบ้าน โดยแผนการเริ่มก่อสร้างบ้านในเดือน ตุลาคม 2567



- สหกรณ์เคหสถานสามัคคีเทวสุนทร จำกัด สหกรณ์ดำเนินการรื้อย้ายบ้านเดิมของสมาชิกแล้ว 97 ครัวเรือน โดยอยู่ระหว่างการก่อสร้างบ้านใหม่รวม 90 ครัวเรือน ระยะแรกจำนวน 43 ครัวเรือน ดำเนินการแล้วเมื่อเดือนกรกฎาคม 2567 โดยใช้งบประมาณที่ได้รับการอนุมัติเมื่อปี พ.ศ. 2562 และสหกรณ์มีแผนจะเบิกจ่ายงบประมาณที่ได้รับอนุมัติในปี พ.ศ. 2567 เพื่อดำเนินการก่อสร้างบ้านให้กับสมาชิกในส่วนที่เหลือ โดยคาดว่าจะเริ่มก่อสร้างบ้านระยะสองได้ในช่วงเดือนตุลาคม 2567 ทั้งนี้เงื่อนไขเป็นไปตามผลการก่อสร้างถนนของสำนักงานเขตจตุจักร



2.2.4 ข้อสังเกต ปัญหา/อุปสรรคการดำเนินงาน

โครงการที่ได้รับการอนุมัติแต่ไม่สามารถเบิกจ่ายงบประมาณได้ตามระยะเวลาที่กำหนด คือ ชุมชนประชากร 4 เนื่องจากชุมชนมีข้อติดขัดเรื่องที่ดินของชุมชน เนื่องจากกรมธนารักษ์ยังไม่ได้กำหนดแนวขอบเขตที่ดินราชพัสดุให้กับชุมชน ซึ่งส่งผลไปถึงเรื่องการออกแบบวางผังชุมชน และการวางแผนการพัฒนาของชุมชนในภาพรวม ทั้งนี้ทีมพื้นที่ได้มีการเสนอแนวทางการพัฒนารูปแบบอื่น ๆ อาทิ การเข้าร่วมกับชุมชนที่มีพื้นที่รองรับ การรวมตัวกันไปซื้อที่ดินอื่นเพื่อก่อสร้างชุมชนใหม่ อย่างไรก็ตามสมาชิกยังต้องการความชัดเจนเรื่องขอบเขตที่ดิน เพื่อให้ทราบแน่ชัดว่าไม่สามารถอยู่ในที่ดินเดิมได้ทั้งหมดหรืออาจอยู่ได้บางส่วน ซึ่งในบริเวณชุมชนมีพื้นที่คาบเกี่ยวระหว่างที่ดินราชพัสดุกับที่ดินเอกชน ซึ่งกรมธนารักษ์ในฐานะผู้ดูแลรับผิดชอบที่ดินจะต้องเป็นผู้ยื่นขอดำเนินการรังวัดขอบเขตที่ดินได้ ทั้งนี้ สมาชิกจำนวน 17 ราย มีความสนใจในการเข้าร่วมการพัฒนา กับสหกรณ์อื่นภายใต้โครงการพัฒนาที่อยู่อาศัยชุมชนริมคลองเพื่อก่อสร้างบ้านด้วย

กรณีสหกรณ์เคหสถานสามัคคีเทวสุนทร จำกัด จะได้ติดตามให้สหกรณ์เบิกจ่ายงบประมาณตามแผนงานที่กำหนดไว้ต่อไป

2.3 สรุปภาพการบริหารโครงการ

การดำเนินโครงการพัฒนาที่อยู่อาศัยชุมชนริมคลองตามนโยบายของรัฐบาล ระยะเวลาดำเนินงานตั้งแต่ปี 2559- 2567 ได้รับการจัดสรรงบประมาณจากรัฐ รวม 10,103 ครั้วเรือน วงเงิน 1,739.520 ล้านบาท โดย ณ วันที่ 31 สิงหาคม 2567 อนุมัติงบประมาณสุทธิ 7,763 ครั้วเรือน วงเงิน 1,380.393 ล้านบาท เบิกจ่ายงบประมาณสุทธิ 1,292.537 ล้านบาท คิดเป็นร้อยละ 93 ของวงเงินอนุมัติสุทธิ คงเหลือรอเบิกจ่าย 183.193 ล้านบาท และคงเหลือเป้าหมายที่ยกไปดำเนินการรวม 3,153 ครั้วเรือน วงเงินที่สามารถอนุมัติให้กับองค์กรชุมชนได้ 541.974 ล้านบาท ดังนี้

ปีงบประมาณ/ สนับสนุนชุมชนริมคลอง	กรอบที่ได้รับจัดสรร		ข้อมูล ณ 31 สิงหาคม 2567					
			อนุมัติสุทธิ (สะสม)		เบิกจ่ายสุทธิ (สะสม)		คงเหลือ	
			ครั้วเรือน	จำนวนเงิน	จำนวนเงิน	รอเบิกจ่าย	ครั้วเรือน	รวม
งบโครงการบ้านมั่นคง	-	-	813	182,847,829.96	178,285,579.96	4,656,000	-	-
พ.ศ. 2560/ ลาดพร้าว	4,696	751,360,000	2,987	454,657,923.00	518,658,135.00	26,005,048	1,709	296,702,077
พ.ศ. 2561/ ลาดพร้าว+เปรมประชากร	927	199,680,000	905	194,864,603.46	195,745,903.46	-	22	4,815,396.54
พ.ศ. 2563/ เปรมประชากร	3,115	548,240,000	2,973	517,293,628.00	379,521,440.00	142,129,438	142	30,946,372.00
พ.ศ. 2564/ เปรมประชากร	995	175,120,000	70	22,901,224.00	16,204,024.00	6,697,200	925	152,218,776.00
พ.ศ. 2565/ เปรมประชากร	200	35,200,000	-	2,228,160.00	2,228,160.00	-	200	32,971,840.00
พ.ศ. 2566/ เปรมประชากร	100	17,600,000	-	1,114,100.00	1,114,100.00	-	100	16,485,900.00
พ.ศ. 2567/ เปรมประชากร	70	12,320,000	15	4,485,856.00	779,856.00	3,706,000	55	7,834,144.00
รวมทั้งสิ้น	10,103	1,739,520,000	7,763	1,380,393,324.42	1,292,537,198.42	183,193,686	3,153	541,974,505.54

ทั้งนี้ งบประมาณปี พ.ศ. 2565 และ 2566 ยังไม่ได้มีการอนุมัติสนับสนุนให้องค์กรชุมชน แต่การดำเนินการยังคงดำเนินการต่อเนื่องตามเป้าหมายที่ได้รับมาในแต่ละปี

3. รายงานผลการดำเนินการขับเคลื่อนการพัฒนาที่อยู่อาศัยชุมชนริมคลองลาดพร้าวและคลองเปรมประชากร ประชากร ประจำปีงบประมาณ พ.ศ. 2567

3.1 การก่อสร้างบ้าน

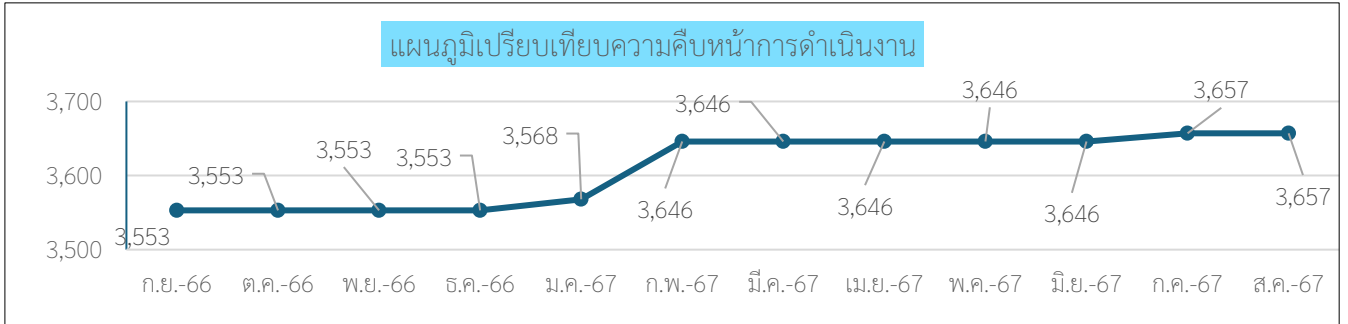


ชุมชน	เขต	จำนวน (คร้วเรือน) ครอบงสิทธิ์	นับ หน่วย รือ	รือย้าย (คร้วเรือน)	นับ หน่วย สร้าง	สร้างเสร็จ รวม	กำลังก่อสร้าง รวม	พร้อม รวม	พร้อมสร้าง = รือย้ายแล้ว ไม่มีพื้นที่สร้าง	พร้อมรือย้าย/ ไม่มีพื้นที่สร้าง (แผนงานต่อไป)	รวมสมาชิกที่ เข้าร่วมโครงการ	ผูไม่เข้าร่วม+ยัง ดำเนินการไม่ได้
10	สายไหม	1,454	7	945	6	1,199	-	-	-	90	1,289	165
15	ดอนเมือง	3,031	7	587	9	412	58	223	33	726	1,452	1,579
18	หลักสี่	3,132	12	1,037	10	1,037	133	27	43	578	1,818	1,314
8	บางเขน	1,469	4	365	5	664	-	24	24	175	887	582
16	จตุจักร	1,907	15	1,076	11	887	79	171	28	242	1,407	500
15	ห้วยขวาง	1,506	5	379	4	374	-	1	4	785	1,164	342
6	ปทุมธานี	956	2	269	2	304	-	-	-	454	758	198
88	รวม	13,455	52	4,658	47	4,877	270	446	132	3,050	8,775	4,680
50	ลาดพร้าว	7,069	32	2,938	25	3,413	41	166	87	1,344	5,051	2,018
38	เปรมประชากร	6,386	20	1,720	22	1,464	229	280	45	1,706	3,724	2,662

3.1.1 คลองลาดพร้าว สามารถดำเนินการพัฒนาได้แล้ว 35 ชุมชน 3,657 คร้วเรือน คิดเป็นร้อยละ 51.73 ของกลุ่มเป้าหมาย 7,069 คร้วเรือน จำแนกเป็นบ้านที่ก่อสร้างแล้วเสร็จ 3,413 คร้วเรือน บ้านที่อยู่ระหว่างก่อสร้าง 41 คร้วเรือน และพื้นที่รือย้ายแล้วพร้อมก่อสร้างบ้าน 203 คร้วเรือน

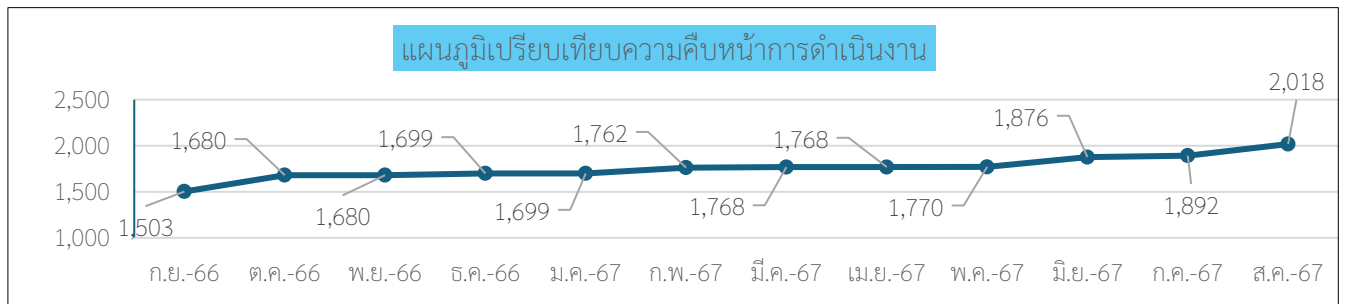
ตารางแสดงความคืบหน้าผลการดำเนินงานปี พ.ศ. 2567 (สิ้นเดือนกันยายน 2566 ถึงปัจจุบัน) สามารถดำเนินการได้เพิ่มขึ้นรวม 104 คร้วเรือน

ผลการดำเนินงาน (คร้วเรือน)	พ.ศ. 2566					พ.ศ.2567						
	ก.ย.	ต.ค.	พ.ย.	ธ.ค.	ม.ค.	ก.พ.	มี.ค.	เม.ย.	พ.ค.	มิ.ย.	ก.ค.	ส.ค.
ก่อสร้างแล้วเสร็จ	3,331	3,339	3,339	3,342	3,368	3,374	3,413	3,413	3,413	3,413	3,413	3,413
อยู่ระหว่างการก่อสร้าง	67	60	60	57	46	78	43	43	43	43	41	41
พื้นที่พร้อมก่อสร้าง	155	154	154	154	154	194	190	190	190	190	203	203
รวม	3,553	3,553	3,553	3,553	3,568	3,646	3,646	3,646	3,646	3,646	3,657	3,657
คิดเป็นร้อยละ	50.26	50.26	50.26	50.26	50.47	51.58	51.58	51.58	51.58	51.58	51.73	51.73
เพิ่มขึ้นจากเดือนก่อนหน้า	-	-	-	-	15	78	-	-	-	-	11	-



3.1.2 คลองเปรมประชากร สามารถดำเนินการพัฒนาได้แล้ว
 23 ชุมชน 2,018 ครัวเรือน คิดเป็นร้อยละ 31.60 ของกลุ่มเป้าหมาย 6,386 ครัวเรือน จำแนกเป็น บ้านที่ก่อสร้างแล้วเสร็จ 1,464 ครัวเรือน บ้านที่อยู่ระหว่างการก่อสร้าง 229 ครัวเรือน และพื้นที่รื้อย้ายแล้วพร้อมก่อสร้างบ้าน 325 ครัวเรือน
 ตารางแสดงความคืบหน้าผลการดำเนินงานปี พ.ศ. 2567 (สิ้นเดือนกันยายน 2566 ถึงปัจจุบัน)
 (สามารถดำเนินการได้เพิ่มขึ้นรวม 515 ครัวเรือน)

ผลการดำเนินงาน (ครัวเรือน)	พ.ศ. 2566					พ.ศ.2567						
	ก.ย.	ต.ค.	พ.ย.	ธ.ค.	ม.ค.	ก.พ.	มี.ค.	เม.ย.	พ.ค.	มิ.ย.	ก.ค.	ส.ค.
ก่อสร้างแล้วเสร็จ	1,034	1,057	1,097	1,117	1,197	1,214	1,257	1,257	1,267	1,333	1,350	1,464
อยู่ระหว่างการก่อสร้าง	368	349	410	411	336	393	352	352	352	307	333	229
พื้นที่พร้อมก่อสร้าง	101	274	173	171	166	155	159	159	151	236	209	325
รวม	1,503	1,680	1,680	1,699	1,699	1,762	1,768	1,768	1,770	1,876	1,892	2,018
คิดเป็นร้อยละ	23.54	26.31	26.31	26.61	26.61	27.59	27.69	27.69	27.72	29.38	29.63	31.60
เพิ่มขึ้นจากเดือนก่อนหน้า		177	-	19	-	63	6	-	2	106	16	126



3.1.3 ข้อค้นพบเกี่ยวกับงานก่อสร้าง

ทีมออกแบบและก่อสร้าง รับมอบหมายหน้าที่ประสานการทำงานระหว่างสมาชิก คณะกรรมการดำเนินงานสหกรณ์ หน่วยงานภาคี รวมถึงผู้รับจ้างก่อสร้างบ้านที่ได้รับการคัดเลือกจากสหกรณ์และสมาชิก รวมไปถึงการกำกับควบคุม การก่อสร้างให้เป็นไปตาม BOQ กฎหมายด้านการก่อสร้าง/ สิ่งแวดล้อม โดยจากการปฏิบัติงานปรากฏข้อค้นพบ ข้อสังเกตที่เกี่ยวข้องกับการบ้าน ดังนี้

ประเด็น	ข้อเสนอ
1) บ้านที่ก่อสร้างแล้วเสร็จ มีการต่อเติมนอกเหนือจากผังที่ได้รับการอนุญาตจากท้องถิ่น	เนื่องจากกรณีนี้เป็นอำนาจการดำเนินการของหน่วยงานท้องถิ่นในการควบคุม/ป้องกันไม่ให้เกิดการต่อเติมบ้านนอกเหนือจากที่ได้รับอนุญาต โดย สถาบันได้มีการแจ้งให้ประชาชนทราบในการประชุม เกี่ยวกับข้อปฏิบัติในเรื่องนี้ทั้งก่อนการก่อสร้าง และในขั้นตอนการส่งมอบบ้าน รวมถึงสร้างความเข้าใจให้ผู้รับจ้างก่อสร้างบ้านที่ได้รับการคัดเลือกจากสหกรณ์และสมาชิกทราบด้วย
2) การก่อสร้างบ้านล่าช้ากว่าแผนงาน เนื่องการทำงานของหน่วยงานไม่เป็นไปตามระยะเวลาที่กำหนด อาทิ ชุมชนรื้อย้ายบ้านแล้วแต่ไม่มีการก่อสร้างเชื่อมทำให้ไม่สามารถก่อสร้างบ้านใหม่ได้ กรณีก่อสร้างบ้านแล้วเสร็จแต่ไม่สามารถเข้าอยู่อาศัยได้เนื่องจากการติดตั้งระบบไฟฟ้า-ประปาล่าช้า	หน่วยงานดำเนินการตามอำนาจหน้าที่ให้ทันกับระยะเวลาที่กำหนด

3.2 การพัฒนาคุณภาพชีวิตและการเชื่อมโยงเครือข่ายชุมชนริมคลอง

สำนักพัฒนาที่อยู่อาศัยชุมชนริมคลอง มีการขับเคลื่อนการพัฒนา ร่วมกับเครือข่ายองค์กรชุมชน (เครือข่ายพัฒนาชุมชนและสิ่งแวดล้อมคลอง-คพสค.) มาอย่างต่อเนื่องทุกปี โดยในปี พ.ศ. 2567

3.2.1 งบประมาณดำเนินการ

เครือข่าย คพสค.มีงบประมาณที่ใช้ดำเนินการจากงบบริหารจัดการสำหรับบภาคี (ร้อยละ 2.5) โดยคณะอนุกรรมการฯ พิจารณาในการประชุมครั้งที่

3/2566 วันที่ 26 ธันวาคม 2566 เห็นชอบแผนงานและงบประมาณสนับสนุนการขับเคลื่อนขบวนการทำงานพัฒนาที่อยู่อาศัยชุมชนริมคลองลาดพร้าว และคลองเปรมประชากรปี 2567 โดยให้เครือข่าย คพสค. ดำเนินการระยะเวลาตั้งแต่เดือนมกราคม - ธันวาคม 2567 รวม 12 เดือน งบประมาณรวม 852,858 บาท

3.2.2 โครงการที่เกี่ยวข้องกับการพัฒนาคุณภาพชีวิตและการเชื่อมโยงเครือข่ายชุมชนริมคลอง

โดยมีการทำความเข้าใจด้านการพัฒนากับเครือข่าย คพสค. รวม 5 โครงการ วงเงินรวม 1,804,000 บาท ดังนี้

โครงการ	กลุ่มเป้าหมาย/งบประมาณ	ความก้าวหน้าการดำเนินโครงการ
1. โครงการการพัฒนาคุณภาพชีวิตและปรับปรุงที่อยู่อาศัยชุมชนริมคลองเปรมประชากร เขตจตุจักร โดย กลุ่มพัฒนากรุงเทพ - สวนผัก	- กลุ่มเป้าหมาย 58 ครัวเรือน ชุมชนกรุงเทพพัฒนา และชุมชนสวนผัก เขตจตุจักร - งบประมาณ 1,044,000 บาท - ระยะเวลาดำเนินการ : เดือน มิถุนายน พ.ศ. 2567 ถึง เดือน กรกฎาคม พ.ศ. 2567	- กลุ่มผู้ด้อยโอกาสและผู้เดือดร้อนได้รับการดูแล มีที่พักอาศัยชั่วคราวรองรับสร้างความมั่นคงของชุมชนทั้งเรื่องบ้าน ที่ดิน สภาพแวดล้อมของชุมชน การอยู่ร่วมกันของชุมชน และมีการช่วยเหลือเกื้อกูลของคนในชุมชน เพื่อการพัฒนาที่ยั่งยืน
2. โครงการพัฒนาคุณภาพชีวิตชุมชนริมคลองเปรมประชากร โดย เครือข่ายพัฒนาชุมชนและสิ่งแวดล้อมคูคลองเขตจตุจักร	- ชุมชนริมคลองเปรมประชากร 3 ชุมชน คือ ชุมชนประชาร่วมใจ 1 ชุมชนประชาร่วมใจ 2 และชุมชนสามัคคีเทวสุนทร เขตจตุจักร - งบประมาณ 400,000 บาท - ระยะเวลาดำเนินการ : เดือน มิถุนายน พ.ศ. 2567 ถึงเดือน กันยายน พ.ศ. 2567	- มีการจัดกิจกรรมการพัฒนาคุณภาพชีวิต โดยการปรับปรุงภูมิทัศน์ การจัดการขยะและสิ่งแวดล้อม การพัฒนาอาชีพ - มีการจัดเวทีประชุม และสร้างความเข้าใจสมาชิกชุมชนกลุ่มเป้าหมาย - มีการจัดเวทีและกิจกรรมเพื่อส่งเสริมการฟื้นฟูอาชีพ สังคม และสิ่งแวดล้อม เพื่อเกิดการใช้ทรัพยากรที่เหมาะสม การบริหารจัดการชุมชนอย่างมีส่วนร่วม พม. หนึ่งเดียว
3. โครงการสนับสนุนกลไกการขับเคลื่อนและเตรียมความพร้อมพื้นที่คลองเปรมประชากรในการพัฒนาคุณภาพชีวิต ปีงบประมาณ 2567 โดย เครือข่ายพัฒนาชุมชนและสิ่งแวดล้อมคูคลอง	- ชุมชนริมคลองเปรมประชากร จำนวน 2 เขต 8 ชุมชน คือ เขตบางซื่อ จำนวน 3 ชุมชน และเขตจตุจักร จำนวน 5 ชุมชน - งบประมาณ 200,000 บาท	- มีการจัดเวทีประชุม และสร้างความเข้าใจสมาชิกชุมชนกลุ่มเป้าหมาย - มีการสนับสนุนการสร้างและฟื้นฟูเครือข่ายระดับเมือง/ระดับชุมชน และเชื่อมโยงกับภาคีส่วนต่างๆ ที่เกี่ยวข้องในพื้นที่รูปธรรม อาทิ ชุมชนประชาร่วมใจ 1 ชุมชนประชาร่วมใจ 2 ชุมชนสวนผัก ชุมชนบ่อฝรั่ง ฯลฯ - มีการการประชุมร่วมกับหน่วยงานภาคีที่เกี่ยวข้องและลงพื้นที่สนับสนุนการพัฒนาระบบข้อมูล เพื่อออกแบบแผนปฏิบัติการ การพัฒนาคุณภาพชีวิต และปรับปรุงภูมิทัศน์ริมคลองเปรมประชากร
4. โครงการพัฒนาศักยภาพองค์กรชุมชน โดย เครือข่ายคลองเปรมประชากรตำบลหลักหก	- สมาชิกพื้นที่ตำบลหลักหก คลองเปรมประชากร จำนวน 27 ครัวเรือน - งบประมาณ 30,000 บาท	- สมาชิกดำเนินการปลูกผักสวนครัวเพิ่มพื้นที่สีเขียว บ้านมั่นคงชุมชนริมคลองแล้ว โดยส่วนใหญ่เป็นการปลูกในลักษณะแปลงผักแนวตั้ง
5. โครงการพัฒนาคุณภาพชีวิตผู้มีรายได้น้อยในเมือง	- กลุ่มเป้าหมาย 53 ครัวเรือน ชุมชนรถไฟชวย 3 และชุมชนหัว	- ขบวนการองค์กรชุมชนอยู่ระหว่างการดำเนินการ โดยมี การประชุมเพื่อสรุปแนวทางความต้องการเกี่ยวกับการ

โครงการ	กลุ่มเป้าหมาย/งบประมาณ	ความก้าวหน้าการดำเนินโครงการ
และชนบท โดย เครือข่ายที่อยู่อาศัยเมืองบางซื่อ เขตบางซื่อ	รถจักร (ตึกแดง) 1-3 เขตบางซื่อ กรุงเทพมหานคร - งบประมาณ 130,000 บาท	ปรับภูมิทัศน์ มีการจัดกิจกรรมแลกเปลี่ยนความคิดเห็นของสมาชิก กำหนดรูปแบบแนวทางการพัฒนาพื้นที่บริเวณริมคลองให้มีความสะอาด โดยกิจกรรมต่าง ๆ อาทิ การทาสีรั้วเดิม การปลูกพืชผัก การปลูกต้นไม้

3.2.3 ผลการดำเนินงาน

(1) การพัฒนาและฟื้นฟูเครือข่ายระดับพื้นที่ สำนักพัฒนาที่อยู่อาศัยชุมชนริมคลองร่วมกับคณะทำงานเครือข่ายพัฒนาชุมชนและสิ่งแวดล้อมคลอง ร่วมประชุมจัดระบบการทำงานโดยมุ่งเน้นการฟื้นฟูคนทำงานและขับเคลื่อนงานระดับพื้นที่เขตทั้งหมด 8 เขตพื้นที่ และเชื่อมโยงการทำงานกับขบวนเครือข่ายภาคกรุงเทพฯ เพื่อสร้างการทำงานในพื้นที่ให้เข้มแข็งชุมชนริมคลอง



30 มี.ค.67 ประชุมกรรมการบริหาร เครือข่ายทำความเข้าใจโครงการฟื้นฟูเครือข่ายเมือง

3.2.4 การจัดโครงสร้างการทำงานเครือข่ายองค์กรชุมชน เพื่อให้เกิดทีมงานที่สามารถลงพื้นที่ไปสนับสนุนชุมชนริมคลองเปรมประชากรและคลองลาดพร้าว โดยมีการกำหนดประเด็นการทำงานทั้ง 5 ประเด็นงาน ดังนี้

(1) ทีมกรรมการบริการเครือข่าย มีทีมงาน 21 คน มีบทบาทหน้าที่

- เสนอแนะนโยบายและแนวทางการดำเนินการพัฒนาที่อยู่อาศัยชุมชนริมคลองต่อเครือข่ายพัฒนาชุมชนและสิ่งแวดล้อมคลอง และสถาบันพัฒนาองค์กรชุมชน
- บริหาร กำกับ ดูแลการดำเนินงานให้บรรลุตามภารกิจของการพัฒนาที่อยู่อาศัย
- กำหนดยุทธศาสตร์ แผนงาน แนวทางและหลักเกณฑ์ในการสนับสนุนทีมงานเพื่อดำเนินการการพัฒนาที่อยู่อาศัยชุมชนริมคลอง
- ประสานความร่วมมือกับชุมชน เครือข่ายองค์กรชุมชน ภาคีพัฒนา และหน่วยงานที่เกี่ยวข้องกับการพัฒนาที่อยู่อาศัยชุมชนริมคลอง ตลอดจนช่วยเหลือคลายปัญหาข้อติดขัดต่าง ๆ ที่เกี่ยวข้อง

โดยมีข้อตกลงให้มีการประชุมกรรมการเครือข่ายเป็นประจำทุก ๆ สามเดือน โดยให้มีการคัดเลือกผู้แทนคนใดคนหนึ่งทำหน้าที่ประธานเพื่อดำเนินการประชุมครั้งนั้น ๆ

คลองเปรมประชากร 9 คน		คลองลาดพร้าว 12 คน	
เขตจตุจักร	1.นางสมร จันทร์ฉุน	เขตจตุจักร	1.นายจิตพล น้อยจาด
เขตหลักสี่	1.นางพรอนงค์ ปาละกะวงค์ 2.นางวันชัย เอี่ยมสะอาด 3.นายกิตติชัย เรืองมาลัย	เขตหลักสี่	1.นางสาวดวงพร บุญมี 2.นางสาวสมเพียร เหลือศิริ
เขตดอนเมือง	1.น.ส.นันทยา เสียงก้อง 2.นางจันทนา แสนสุขสันติ 3.นางสุธาดา เจตมณี	เขตดอนเมือง	1. นายเสถียร เกิดสมบูรณ์
ปทุมธานี	1.นางจุฑามัณณ์ โพธิ์น้อย 2.นางสุภาพ รบไพรี	เขตบางเขน	1.นายวิไลย์ เรืองมา
		เขตสายไหม	1.นางสาวปราณี ชาวสวนแพ 2.นางสุมาลี งามเจริญ 3.นายสนธยา 4.นายอวยชัย สุดประเสริฐ
		เขตห้วยขวาง	1.นางสุดารัตน์ อินทร์งาม 2.นายวีระเดช สมอาษา
		เขตคลองสามวา	1.นางพิมพ์ิชา สุรสีทิ

(2) ทีมบริหารจัดการ มีทั้งหมด 10 คน มีบทบาทหน้าที่

- ทำงานกองเลขา ควบคุม ดูแลงบประมาณของแต่ละทีมงานตามแผนงานตามมติของกรรมการบริหารเครือข่าย ทีมเลขา ทีมสอบทาน ทีมตรวจงวดงาน ทีมพัฒนาคุณภาพชีวิต และอื่น ๆ ตามความเหมาะสมจำเป็น โดยให้สอดคล้องกับเงื่อนไขหลักเกณฑ์ของสถาบันพัฒนาองค์กรชุมชน พร้อมทั้งติดตามการทำงาน จัดทำสรุปเอกสารการใช้งบประมาณ และการเก็บรักษาเงิน/ดูแลการใช้จ่ายตามเกณฑ์ที่กำหนดไว้

- ประสานงานและการจัดทำหนังสือ เพื่อติดต่อประสานงานกับหน่วยงาน ชุมชน และทีมงานเครือข่าย

- บริหาร จัดการ ดูแล และอำนวยความสะดวกต่าง ๆ ที่เกี่ยวข้องกับการดำเนินงานของเครือข่าย อาทิ ประชุม การสัมมนา การศึกษาดูงานและเปลี่ยนเรียนรู้ การจัดนิทรรศการหรือการเข้าร่วมงานพิธีต่าง ๆ

- รวบรวมสรุปผลการดำเนินงาน แผนงาน ปัญหาอุปสรรคในการทำงานของเครือข่าย ต่อกรรมการบริหารเครือข่าย และสถาบันพัฒนาองค์กรชุมชน

- ประสานงานหน่วยงานภายนอก สื่อสารประชาสัมพันธ์การทำงานของเครือข่าย

โดยมีข้อตกลง ให้มอบหมายผู้แทนคนหนึ่งทำหน้าที่เลขา เพื่อบันทึกการประชุม อำนวยความสะดวก ประสานการทำงานของทีมเลขาเครือข่าย รวมไปถึงของกรรมการบริหารเครือข่าย และกรรมการเครือข่ายด้วย และให้มีการประชุมทีมเลขาเครือข่ายเป็นอย่างน้อยเดือนละครั้ง โดยให้มีการคัดเลือกผู้แทนคนใดคนหนึ่งทำหน้าที่ประธานเพื่อดำเนินการประชุมครั้งนั้น ๆ

คลองเปรมประชากร 6 คน		คลองลาดพร้าว 4 คน	
เขตจตุจักร	1.นางปัทมา อาทรมนัสชน	เขตคลองสามวา	1.นางจินดาพร เนตรนาค
เขตหลักสี่	1.นางพรสวรรค์ ดีบุกคำ 2.นางพิไลพร ถิ่นพุทรา	เขตหลักสี่	1.นางสาวดวงพร บุญมี
เขตดอนเมือง	1.นางสุพิชญา สร้อยคำ 2.นายพรเทพ กลมกล่อม	เขตสายไหม	1.น.ส.ทักษิณา จรรย์ญา
ปทุมธานี	1.นางฐิติภรณ์ โพธิ์น้อย	เขตบางเขน	1.นายเจตนิพัฒน์ จันทร์สังข์

(3) ทีมพัฒนาองค์กรการเงินผู้ใช้สินเชื่อ มีทั้งหมด 10 คน มีบทบาทหน้าที่

- วางแผน ติดตาม และสอบถามการใช้งบประมาณการดำเนินการของชุมชนริมคลองให้เป็นไปตามแผนงานและงบประมาณที่ได้รับการอนุมัติจากสถาบันพัฒนาองค์กรชุมชน

- ให้ความเห็นและสนับสนุนการทำงานของสหกรณ์และระบบการเงินบัญชีของสหกรณ์ชุมชนให้สอดคล้องกับการตรวจสอบของกรมตรวจบัญชีสหกรณ์ เพื่อนำไปสู่การปิดบัญชีประจำปีของสหกรณ์ รวมถึงใช้ประกอบในการเบิกจ่ายงบประมาณงวดต่อไปตามแผนงานที่เสนอสถาบันพัฒนาองค์กรชุมชนเห็นชอบไว้ ทั้งนี้ กรณีตรวจพบว่าไม่เป็นไปตามแผนงานหรือเอกสารที่เกี่ยวข้องกับระบบบัญชีไม่ครบถ้วนสมบูรณ์ จะต้องมีการแจ้งให้สหกรณ์ชุมชนดำเนินการแก้ไขโดยทันที

- สนับสนุนให้เกิดระบบบริหารจัดการที่โปร่งใสในการบริหารโครงการระดับชุมชน และส่งเสริมการบริหารจัดการที่ดีของระบบสหกรณ์ชุมชน

- ให้ข้อเสนอแนะในการดำเนินงานระดับชุมชน

- รวบรวมสรุปผลการดำเนินงาน แผนงาน ปัญหาอุปสรรคในการทำงานของเครือข่ายต่อกรรมการบริหารเครือข่าย และสถาบันพัฒนาองค์กรชุมชนผ่านที่ประชุมคณะอนุกรรมการพัฒนาที่อยู่อาศัยชุมชนริมคลอง

โดยมีข้อตกลงให้มีการประชุมทีมสอบสวนและสนับสนุนการบริหารจัดการเป็นอย่างน้อยเดือนละหนึ่งครั้ง โดยให้มีการคัดเลือกผู้แทนคนใดคนหนึ่งทำหน้าที่ประธานเพื่อดำเนินการประชุมครั้งนั้น ๆ และให้มีผู้แทนเครือข่ายทำหน้าที่ทีมสอบสวนและสนับสนุนการบริหารจัดการ โดยให้มาจากการคัดเลือกของที่ประชุมกรรมการเครือข่าย มีองค์ประกอบจำนวนคนในทีมสอบสวนและสนับสนุนการบริหารจัดการมาจากทุกเขตพื้นที่ในสัดส่วนที่เหมาะสม โดยให้มีวาระการทำงาน 1 ปีหรือตามความเหมาะสม

คลองเปรมประชากร 5 คน		คลองลาดพร้าว 5 คน	
เขตดอนเมือง	1.นางจันทนา แสนสุขสันติ 2.นางสุพิชญา สร้อยคำ 3.นายพรเทพ กลมกล่อม	เขตจตุจักร	1.นายฐิตพล น้อยจาด
เขตหลักสี่	1.นางพิไลพร ถิ่นพุทรา	เขตหลักสี่	1.นางสาวดวงพร บุญมี
ปทุมธานี	1.นางฐิติภรณ์ โพธิ์น้อย	เขตสายไหม	1.น.ส.ทักษิณา จรรย์ญา 2.นางสาวปราณี ชาวสวนแพ
		เขตคลองสามวา	1.นางพิมพ์ิชา สรุสทธิ

(4) ทีมช่างชุมชน มีทั้งหมด 9 คน มีบทบาทหน้าที่

- วางแผน ติดตาม และตรวจสอบเกี่ยวกับการก่อสร้างบ้านมั่นคงชุมชนริมคลองให้เป็นไปตามแผนก่อสร้างที่ได้รับการอนุญาตจากหน่วยงาน และเป็นไปตามแผนงานและงบประมาณที่ได้รับการอนุมัติจากสถาบันพัฒนาองค์กรชุมชน

- เป็นทีมตรวจงวดงาน ให้ความเห็นเกี่ยวกับการก่อสร้างของสหกรณ์ชุมชน เพื่อใช้ประกอบในการเบิกจ่ายงบประมาณงวดต่อไปตามสัญญาจ้างให้กับผู้รับเหมาก่อสร้าง ทั้งนี้ กรณีตรวจพบว่าไม่เป็นไปตามแผนงานหรือแบบก่อสร้างจะต้องมีการแจ้งให้ผู้รับเหมาและสหกรณ์ดำเนินการแก้ไขโดยทันที

- สนับสนุนให้เกิดระบบบริหารจัดการที่โปร่งใสในการบริหารโครงการระดับชุมชน และส่งเสริมการบริหารจัดการที่ดีของระบบการก่อสร้างของสหกรณ์ชุมชน

- ให้ข้อเสนอแนะในการดำเนินงานระดับชุมชน

- รวบรวมสรุปผลการดำเนินงาน แผนงาน ปัญหาอุปสรรคใน การทำงานของเครือข่าย ต่อกรรมการบริหารเครือข่าย และสถาบันพัฒนาองค์กร ชุมชนผ่านที่ประชุมคณะกรรมการพัฒนาที่อยู่อาศัยชุมชนริมคลอง

โดยมีข้อตกลงให้มีการประชุมที่มตรวจจวดงานและสนับสนุน การก่อสร้างเป็นอย่างน้อยเดือนละหนึ่งครั้ง โดยให้มีการคัดเลือกผู้แทนคนใดคน หนึ่งทำหน้าที่ประธานเพื่อดำเนินการประชุมครั้งนั้น ๆ และให้มีผู้แทนเครือข่ายทำ หน้าที่ที่มตรวจที่มตรวจจวดงานและสนับสนุนการก่อสร้าง โดยให้มาจากการ คัดเลือกของที่ประชุมกรรมการเครือข่าย มีองค์ประกอบจำนวนคนในที่มตรวจจวด งานและสนับสนุนการก่อสร้างมาจากทุกเขตพื้นที่ในสัดส่วนที่เหมาะสม โดยให้มี วาระการทำงาน 1 ปีหรือตามความเหมาะสม ทั้งนี้ให้มีการมอบหมายผู้แทนคนหนึ่ง ทำหน้าที่เลขา เพื่อบันทึกการประชุม อำนวยความสะดวก ประสานการทำงานของ ที่มตรวจจวดงานและสนับสนุนการก่อสร้างด้วย

คลองเปรมประชากร 5 คน		คลองลาดพร้าว 4 คน	
เขตจตุจักร	1.นายสุชาติ เนตรแหมม	เขตสายไหม	1.นายวิริยยุทธ กนกนาค 2.นายอวยชัย สุดประเสริฐ
เขตหลักสี่	1.นายกิตติชัย เรืองมาลัย	เขตห้วยขวาง	1.นายลี้อา ดวงบัว 2.นายวีระเดช สมอาษา
ปทุมธานี	1.นายเอกสิทธิ์ ทองอยู่ 2.นายพนม มีมาศ 3.นายสมร จันดวง		

(5) ทีมพัฒนาคุณภาพชีวิต มีทั้งหมด 12 คน มีบทบาทหน้า

- ประสานงานหน่วยงานภาคี เพื่อสนับสนุนชุมชนให้เกิดการ พัฒนาต่อยอดจากการสร้างบ้าน

- สนับสนุนให้เกิดกลุ่มกิจกรรม ระดับชุมชน ระดับเขต เพื่อ สมาชิกในชุมชนริมคลองเกิดการมีส่วนร่วม สร้างความสัมพันธ์อันดีต่อกัน

- สนับสนุนให้องค์กรชุมชนเกิดการพัฒนาในมิติที่มากกว่าคำว่า บ้าน เช่น พัฒนาอาชีพ รายได้ รวมถึง เชื่อมโยงสมาชิกกลุ่ม เด็กเยาวชน กลุ่ม เปราะบาง ให้มีการดูแลกันในชุมชน

- สนับสนุนการพัฒนาให้สอดคล้องกับงานนโยบาย

โดยมีข้อตกลงให้มีผู้แทนเครือข่ายเพื่อทำหน้าที่ทีมพัฒนา คุณภาพชีวิต มีองค์ประกอบจำนวนคนในทีมพัฒนาคุณภาพชีวิตมาจากทุกเขตพื้นที่ ในสัดส่วนที่เหมาะสม

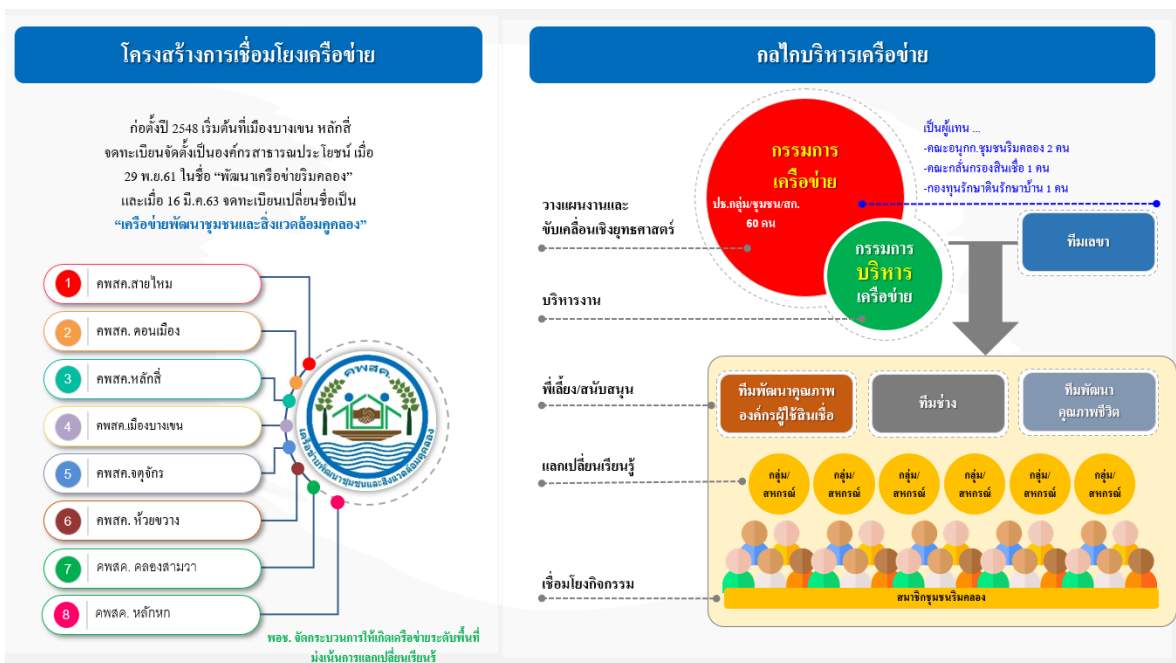
คลองเปรมประชากร 4 คน		คลองลาดพร้าว 8 คน	
เขตดอนเมือง	1.นางสุพิชญา สร้อยคำ 2. นายพรเทพ กลมกล่อม	เขตดอนเมือง	1.นางศจี เกิดสมบูรณ์
เขตหลักสี่	1.นางพิไลพร ถิ่นพุทรา	เขตหลักสี่	1.นางสาวดวงพร บุญมี 2.นางสาวสมเพียร เหลือศิริ

เขตจตุจักร	1.นางนิลวรรณ จันทร์หอม	เขตสายไหม	1.นางสาวปราณี ชาวสวนแพ 2.นางสุมาลี งามเจริญ
		เขตคลองสามวา	1.นางพิมพ์ิชา สุรสีทธิ 2.นางจินดาพร เนตรนาค
		เขตห้วยขวาง	1.นางสุดารัตน์ อินทร์งาม



วันที่ 18 เม.ย.67
การประชุมกรรมการบริหาร
เครือข่ายจัดโครงสร้างทีมงาน

วันที่ 5 ก.ค.67
การประชุมสรุป
การทำงาน ทั้ง 5
ประเด็นงาน
พร้อมทั้งร่วมกัน
วางแผนงาน
สนับสนุนพื้นที่



3.2.5 การดำเนินการฟื้นฟูเครือข่ายเมือง ระดับเขต 8 พื้นที่
มีแผนงานลงพื้นที่หนุนเสริมโดยใช้พื้นที่เป็นตัวตั้ง สร้าง
ความเข้มแข็งให้องค์กรชุมชนระดับพื้นที่เขต ชุมชนริมคลองลาดพร้าวและ
คลองเปรมประชากร ตามประเด็นงาน 5 ด้านเพื่อให้เกิดรูปธรรมการพัฒนาชุมชน
ในเชิงลึก และได้เชื่อมโยงการทำงานกับเครือข่ายที่อยู่อาศัยภาคกรุงเทพฯ สำนัก
พัฒนาทุนและองค์กรการเงิน สำนักพัฒนาที่อยู่อาศัยเมืองและชนบท

20 เม.ย.67
ประชุมเครือข่ายคลอง
เขต หลักสี่ / จตุจักร / ห้วยขวาง

21 เม.ย.67
ประชุมเครือข่ายคลอง
เขต ดอนเมือง / หลักหก
สายไหม/บึงนายพล(คลองสามวา)



หลักสี่



ดอนเมือง



ห้วยขวาง

หลักหก



สายไหม



จตุจักร



บึงนายพล(คลองสามวา)



3.2.6 การสนับสนุนงานนโยบายต่าง ๆ

เกิดการเชื่อมโยงการทำงานกับหน่วยงานภาคี เพื่อสนับสนุนการพัฒนาที่อยู่อาศัยและต่อยอดเรื่องพัฒนามากกว่าคำว่าบ้านให้ ให้สมาชิกในชุมชนริมคลองได้มีส่วนร่วมกับโครงการกับหน่วยงานรัฐซึ่งมีกิจกรรมสำคัญ ดังนี้

(1) ร่วมลงพื้นที่ใน โครงการ “พม.ร่วมใจ สานสายใยพี่น้องเปราะบาง ชุมชนริมคลองเปรมประชากร” เพื่อสนับสนุนหน่วยงานในการสำรวจและช่วยเหลือผู้เปราะบางในชุมชนริมคลองเปรมประชากร ตั้งแต่เดือนมิถุนายน - กันยายน 2567

(2) มีส่วนร่วมในการลงพื้นที่ในโครงการปรับภูมิทัศน์เพื่อรองรับการเดิน-วิ่งคลองเปรมประชากร สนับสนุนการปรับปรุงพื้นที่ในชุมชนริมคลองเปรมประชากรระยะทาง 6.2 กิโลเมตร ในเขตบางซื่อ เขตจตุจักร เขตหลักสี่ ตั้งแต่เดือนมิถุนายน - กันยายน 2567

(3) เข้าร่วมการประชุมชี้แจงข้อมูลการพัฒนาคลองเปรมประชากร เพื่อรับฟังและแลกเปลี่ยน สร้างความเข้าใจไปในทิศทางเดียวกันกับหน่วยงานภาคีในวันที่ 3 สิงหาคม 2567 ณ สำนักงานเขตหลักสี่

(4) เข้าร่วมสัมมนาเกี่ยวกับเครือข่ายที่อยู่อาศัยกรุงเทพฯ ทำแผนการเชื่อมโยงการทำงานกับเครือข่ายจังหวัดกรุงเทพฯ เพื่อแลกเปลี่ยนเชื่อมโยงการทำงาน พื้นที่กรุงเทพมหานคร

3.2.7 การพัฒนาศักยภาพและการเสริมสร้างองค์ความรู้เครือข่ายชุมชนริมคลอง

หัวข้อ “ข้อกฎหมายที่เกี่ยวข้องในการพัฒนาที่อยู่อาศัยและการพัฒนาคุณภาพชีวิตตามแนวทางโครงการบ้านมั่นคง” ระหว่างวันที่ 11 - 12 กันยายน 2567 ณ โรงแรมเจปาร์ค ตำบลนาป่า อำเภอเมือง จังหวัดชลบุรี โดยมีกิจกรรมบรรยายให้ความรู้จากวิทยากรผู้เชี่ยวชาญจากภายในและภายนอก สถาบัน รวมถึงการมอบนโยบายสำคัญในการประสานการทำงาน ดังนี้

(1) การมอบแนวทางการประสานการทำงานระหว่างองค์กรชุมชน และ สถาบัน โดย นายกฤษฎา สมประสงค์ ผู้อำนวยการสถาบันพัฒนาองค์กรชุมชน และนางสาวเฉลิมศรี ระดากุล รองผู้อำนวยการสถาบันพัฒนาองค์กรชุมชน และผู้บริหาร สถาบัน

(2) การบรรยาย-อบรมพัฒนาองค์ความรู้และศักยภาพของผู้นำ - กิจกรรม การพัฒนาศักยภาพและการเสริมสร้างองค์ความรู้ ประเด็น “กฎหมายที่เกี่ยวข้องกับการดำเนินการของสหกรณ์ชุมชนริมคลอง” โดย นายพิพัทธ์สร เสนาธรรมรักษ์ นายกสภาคมนักข่าวธุรกิจ อาจารย์พิเศษและที่ปรึกษากฎหมาย เชี่ยวชาญด้านกฎหมายธุรกิจ แรงงาน ทรัพย์สินทางปัญญา และการค้าระหว่างประเทศ

- กิจกรรม การพัฒนาศักยภาพและการเสริมสร้างองค์ความรู้ ประเด็น “กฎหมายเกี่ยวกับสินเชื่อ” โดย นายทักษพล ก้อนนิล ผู้อำนวยการสำนักสินเชื่อ

- กิจกรรม การพัฒนาศักยภาพและการเสริมสร้างองค์ความรู้ ประเด็น “กฎหมายที่เกี่ยวข้องกับการก่อสร้างบ้านมั่นคง” โดย นายสุริยะบุตร สดแสงจันทร์ หัวหน้างานออกแบบและก่อสร้าง และทีมออกแบบก่อสร้าง สำนักพัฒนาที่อยู่อาศัยชุมชนริมคลอง

- กิจกรรม การพัฒนาศักยภาพและการเสริมสร้างองค์ความรู้ ประเด็น “กฎหมายเกี่ยวกับงานพัฒนา” โดย นายเจษฎากร คุ่มวงศ์ดี นักกฎหมาย

(3) ผู้นำชุมชนได้มีการวิเคราะห์หัวข้อ “สิ่งที่ฉันต้องการ ... ปี 2568” โดยมีการประมวลผลได้ ดังนี้

<p>1 ทักษะ ความรู้ ที่ “ตัวฉัน” อยากได้รับการสนับสนุน</p>	<ul style="list-style-type: none">• ทักษะการพูด ฟัง เขียน• พัฒนาบุคลิกการเป็นผู้นำ• ทักษะการใช้เทคโนโลยี• ความรู้เรื่องการค้าก่อสร้าง• ส่งเสริมการทำงานของสหกรณ์และชุมชนของตนเอง และอื่น ๆ นำไปสู่การสร้างชุมชนที่ดี• การผลักดันเชิงนโยบาย
--	---

2 ทักษะ ความรู้
ที่อยากให้
“คณะกรรมการ
สหกรณ์”
ได้รับการสนับสนุน

- พัฒนาบุคลากรเป็นผู้นำ
- พัฒนาระบบการบริหารจัดการ
- ปิดบัญชีด้วยกรรมการ (ไม่จ้าง)
- ความรู้เรื่องกฎหมายที่ถูกต้อง
- ส่งเสริมด้านอาชีพ เศรษฐกิจ รายได้ ลดรายจ่ายให้ชุมชน
- ส่งเสริม/พัฒนาด้านสิ่งแวดล้อม
- สร้างการสื่อสาร ประชาสัมพันธ์
- บทบาทหน้าที่ที่พึงกระทำของกรรมการ

3 “เครือข่าย คพศค.”
ควรพัฒนาเรื่องอะไร
ฉันอยากทำอะไรกับ
“เครือข่าย คพศค.”

- ตามหา “คนทำงาน”+“คนรุ่นใหม่”
- การทำงานเป็นทีม
- การออกแบบแผนการทำงาน
- เสริมสร้างความสามัคคี
- คุณภาพชีวิต/สวัสดิการเครือข่าย
- สร้างการสื่อสาร ประชาสัมพันธ์
- เชื่อมโยงการทำงานภายในและภายนอก

3.2.8 ปัญหา/อุปสรรคในการดำเนินงานที่ผ่านมา

- (1) เครือข่ายขาดความรู้ความเข้าใจในเชิงลึกในงานนโยบาย ไม่มีส่วนร่วมในการประชุมกับหน่วยงาน
- (2) มุ่งเน้นเรื่องการก่อสร้างบ้านมากเกินไป
- (3) ขาดคนรุ่นใหม่เข้ามาทำงาน เนื่องจากสร้างบ้านเสร็จแล้ว
- (4) คนทำงานสหกรณ์ส่วนมากขาดทักษะการทำระบบบัญชี และไม่มีระบบการจัดการข้อมูล

3.3 การพัฒนาองค์กรการเงิน ประจำปี พ.ศ. 2567

สำนักพัฒนาที่อยู่อาศัยชุมชนริมคลอง ได้จัดทำแผนบริหารและพัฒนาองค์กรผู้ใช้น้ำเชื่อปี 2567 โดยมีวัตถุประสงค์เพื่อเสริมสร้างความเข้มแข็งให้องค์กรชุมชนที่ดำเนินโครงการพัฒนาที่อยู่อาศัยชุมชนริมคลอง มีคุณภาพชีวิตที่ดีขึ้น โดยมีกลุ่มเป้าหมาย คือ การพัฒนาคุณภาพองค์กรผู้ใช้น้ำเชื่อเป้าหมาย 39 องค์กร และ การพัฒนาคุณภาพองค์กร 18 องค์กร

3.3.1 วิธีการดำเนินงาน

- (1) การพัฒนาระบบบริหารจัดการและคุณภาพองค์กรผู้ใช้น้ำเชื่อ สนับสนุนกลไกการบริหารและสร้างความเข้มแข็งขององค์กรผู้ใช้น้ำเชื่อ ให้กับกลุ่ม/สหกรณ์ การพัฒนาระบบการบริหารจัดการที่ดี สนับสนุนการติดตาม สอบทาน การตรวจงวดงาน การดำเนินการโครงการพัฒนาที่อยู่อาศัยชุมชนริมคลองให้มีความโปร่งใส ตรวจสอบได้ ผลการดำเนินงานเป็นไปตามแผนงานและมีประสิทธิภาพ

- การวิเคราะห์สถานะองค์กร โดยใช้เกณฑ์ด้านการบริหารจัดการองค์กรและการปิดบัญชี แบ่งออกเป็น 3 ระดับ ดังนี้

ระดับ A = องค์กรที่มีความเข้มแข็งมาก ปิดบัญชีได้เป็นปัจจุบัน โดยเป็นชุมชนที่มีระบบการบริหารจัดการที่เข้มแข็ง มีคนทำงาน มีการประชุมอย่างสม่ำเสมอ คณะกรรมการมีบทบาทและสมาชิกมีส่วนร่วมกับโครงการ โดยการบริหารจัดการองค์กรที่ดี ผลประกอบการสหกรณ์มีกำไร และจัดสวัสดิการให้สมาชิก

ระดับ B = องค์กรที่มีความเข้มแข็งกลาง ปิดบัญชีได้ แต่มีปัญหาในการบริหารจัดการองค์กร คนทำงาน/คณะกรรมการมีบทบาทน้อย สมาชิกบางส่วนขาดการมีส่วนร่วม การประชุมสมาชิกเป็นครั้งคราว โดยสามารถแก้ไขปัญหาได้

ระดับ C = องค์กรที่มีความเข้มแข็งน้อย ปิดบัญชีไม่ได้ มีหนี้ผิวนัดชำระ เนื่องจากขาดความรู้ความเข้าใจในการบริหารจัดการองค์กร โดยเป็นชุมชนที่ไม่มีคนทำงาน ขาดการมีส่วนร่วมของสมาชิก ระบบบัญชีไม่เป็นปัจจุบัน และไม่สามารถปิดบัญชีได้ต้องได้รับการสนับสนุนจากหน่วยงานที่เกี่ยวข้อง

(2) มีระบบการติดตามโดยมีทีมฟื้นฟูคุณภาพองค์กรผู้ใช้สินเชื่อในระดับเครือข่ายพัฒนาชุมชนและสิ่งแวดล้อมคูคลอง จำนวน 9 คน ทำงานร่วมกับเจ้าหน้าที่สำนักพัฒนาที่อยู่อาศัยชุมชนริมคลอง โดยกระจายบทบาทการทำงานไปเครือข่ายคลองระดับเขต 8 เขต ซึ่งมีการติดตามและสนับสนุนงบประมาณ ฟื้นฟูคุณภาพองค์กร(ด้านพัฒนาทุนและอาชีพ เศรษฐกิจ) ในปี 2567 รวมทั้งสิ้นใน 57 องค์กร โดยเป็นผู้ใช้สินเชื่อกลุ่มเป้าหมายตามตัวชี้วัด จำนวน 48 องค์กร และองค์กรที่ยังไม่ได้เสนอใช้วงเงินสินเชื่อดำเนินการพัฒนาคุณภาพ จำนวน 9 องค์กร ซึ่งมีการประชุมวางแผนติดตามความคืบหน้าและสรุปผลการดำเนินงานเป็นรายเดือน พร้อมทั้งเสนอรายงานผลต่อคณะกรรมการพัฒนาที่อยู่อาศัยชุมชนริมคลองรับทราบและให้ข้อเสนอแนะที่ต้องดำเนินการเป็นกรณีไป

(3) การจัดประชุมหารือร่วมหน่วยที่เกี่ยวข้อง 3 ฝ่าย ประกอบด้วย กรมส่งเสริมสหกรณ์ (สำนักงานส่งเสริมสหกรณ์กรุงเทพมหานครพื้นที่ 2) กรมตรวจบัญชีสหกรณ์ (สำนักงานตรวจบัญชีสหกรณ์กรุงเทพมหานคร)และสถาบันพัฒนาองค์กรชุมชน เมื่อวันที่ 11 กรกฎาคม 2567



รูปภาพ : การประชุมร่วมกับหน่วยงานที่เกี่ยวข้อง
(กรมส่งเสริมสหกรณ์ กรมตรวจบัญชีสหกรณ์ และ สถาบัน)

(4) การพัฒนาศักยภาพคนทำงาน คณะกรรมการและแกนนำชุมชน หน้าที่ของคณะทำงานสอบสวนฯ นอกจากการสอบสวนการใช้งบประมาณแล้ว ยังมีบทบาทการให้คำแนะนำ เสนอแนะ แลกเปลี่ยนประสบการณ์การบริหารจัดการองค์กรกับชุมชนที่ได้ลงไปสอบสวน

การพัฒนาศักยภาพ ยังดำเนินการโดยวิธีประสานงานให้หน่วยงานที่รับผิดชอบ คือ กรมส่งเสริมสหกรณ์ (สำนักงานส่งเสริมสหกรณ์ กรุงเทพมหานครพื้นที่ 2) กรมตรวจบัญชีสหกรณ์ (สำนักงานตรวจบัญชีสหกรณ์ กรุงเทพมหานคร) เข้าร่วมสนับสนุนและให้ความรู้กับสหกรณ์ในการประชุมประจำเดือน รวมถึงการจัดให้กรรมการและผู้มีหน้าที่จัดทำบัญชีเข้ารับการอบรมตามหลักสูตรที่ สถาบัน จัดขึ้นร่วมกับกรมตรวจบัญชีสหกรณ์ จัดการอบรมเรื่องการจัดทำบัญชีของสหกรณ์ร่วมกับสำนักสินเชื่อ สถาบัน ในหลักสูตรขั้นพื้นฐาน ขั้นกลาง และขั้นสูง การวางระบบการจัดทำเอกสารและระบบการควบคุมภายในของสหกรณ์เพื่อเพิ่มพูนความรู้และสร้างความเข้มแข็งให้กับองค์กรผู้ใช้สินเชื่อในการจัดทำบัญชีและสามารถปิดบัญชีของสหกรณ์ได้ตามแผนงาน ซึ่งจัดอบรมเมื่อวันที่ 17-18 สิงหาคม 2567 และวันที่ 25 สิงหาคม 2567



รูปภาพ : อบรมวันที่ 17-18 สิงหาคม 2567



รูปภาพ : อบรมวันที่ 25 สิงหาคม 2567

3.1.2 ผลการดำเนินงานประจำปี 2567

(1) เชิงปริมาณ องค์กรผู้ใช้สินเชื่อได้รับการพัฒนา 39 องค์กร
จำแนกตามเกณฑ์ได้ 2 ประเภท คือ

(1.1) เกณฑ์ด้านการบริหารจัดการองค์กร โดยพิจารณา
จากมาตรฐานในการบริหารจัดการ การมีส่วนร่วมของสมาชิก การใช้งบประมาณ
ถูกต้องตามวัตถุประสงค์ จำแนกเป็น

ระดับ A จำนวน 10 องค์กร คิดเป็นร้อยละ 25.64

ระดับ B จำนวน 20 องค์กร คิดเป็นร้อยละ 51.28

ระดับ C จำนวน 9 องค์กร คิดเป็นร้อยละ 23.08

(1.2) เกณฑ์ด้านการจัดทำบัญชี (การปิดบัญชี) จำแนกเป็น
ระดับ A (ปิดบัญชีได้เป็นปัจจุบัน) จำนวน 6 องค์กร
คิดเป็นร้อยละ 15.38

ระดับ B (อยู่ระหว่างการจัดทำบัญชีหรือ
การรับรองจากผู้ตรวจ โดยประเมินว่าสามารถปิดบัญชีได้ในเวลาที่กำหนด)
จำนวน 28 องค์กร คิดเป็นร้อยละ 71.79

ระดับ C (ไม่สามารถปิดบัญชีได้และมีความ
ซับซ้อนในการแก้ไขข้อบกพร่อง) จำนวน 5 องค์กร คิดเป็นร้อยละ 12.82

(2) เชิงคุณภาพ

-เกิดคณะทำงานฟื้นฟูคุณภาพองค์กรผู้ใช้สินเชื่อ ระดับ
เครือข่ายพัฒนาชุมชนและสิ่งแวดล้อมคลอง (คพสค.) ร่วมออกแบบวางแผนการ
ทำงานและลงสนับสนุนการทำงานเครือข่ายระดับเขต 8 เขต และกลุ่มองค์กรผู้ใช้
สินเชื่อ

-สำนักพัฒนาที่อยู่อาศัยชุมชนริมคลองมีการเชื่อมโยงการ
ทำงานระหว่างสำนักงานภาคกรุงเทพฯและปริมณฑล และตะวันออก/สำนักพัฒนา
ทุนและองค์กรการเงิน ในการสนับสนุนกลุ่มองค์กรผู้ใช้สินเชื่อ

-องค์กรผู้ใช้สินเชื่อได้รับการฟื้นฟูกระบวนการทำงานเพื่อสร้าง
ความเข้มแข็งให้กับองค์กรและการจัดการที่ดี มีมาตรฐานมากขึ้น โดยกรรมการหรือ
เจ้าหน้าที่จัดทำบัญชีมีทักษะด้านบัญชีในทุกองค์กร สามารถปิดบัญชีได้หรือ
สามารถวางแผนการปิดบัญชีสหกรณ์ได้ในเวลาที่กำหนด

-มีการพัฒนาศักยภาพด้านเศรษฐกิจและทุนเพื่อเสริมสร้าง
อาชีพและรายได้ให้กับองค์กร

ตารางรายงานระดับความเข้มแข็งขององค์กรผู้ใช้สินเชื่อ

ระดับความเข้มแข็ง		องค์กรผู้ใช้สินเชื่อ 39 องค์กร	พื้นที่
การจัดทำบัญชี	การบริหารจัดการ		
ระดับ A	A	สหกรณ์เคหสถานบ้านเราสายไหม 50 จำกัด	จตุจักร
	A	สหกรณ์เคหสถานบ้านมั่นคงเปรมประชาสมบูรณ์ จำกัด	ดอนเมือง
	A	สหกรณ์เคหสถานประชาร่วมใจ 2 จำกัด	จตุจักร
	B	สหกรณ์เคหสถานเพื่อที่อยู่อาศัยบางบัวเชิงสะพานไม้ 1 จำกัด	หลักสี่
	B	สหกรณ์เคหสถานประชากร 3 จำกัด	ดอนเมือง
	B	สหกรณ์เคหสถานประชาร่วมใจ 1 จำกัด	จตุจักร
ระดับ B	A	สหกรณ์เคหสถานบ้านมั่นคงชุมชนร่วมมิตรแรงศรัทธา จำกัด	ดอนเมือง
	A	สหกรณ์เคหสถานสะพานไม้ 2 จำกัด	หลักสี่
	A	สหกรณ์เคหสถานชัชวาลบางบัว จำกัด	หลักสี่
	A	สหกรณ์เคหสถานบ้านมั่นคงคลองลาดพร้าวจตุจักร จำกัด	จตุจักร
	A	สหกรณ์เคหสถานบ้านมั่นคงห้วยขวาง จำกัด	ห้วยขวาง
	A	สหกรณ์เคหสถานบ้านมั่นคงสิทธิชุมชนคนริมคลอง จำกัด	คลองสามวา
	A	สหกรณ์เคหสถานบ้านมั่นคงคลองสามแสนสุข จำกัด	หลักสี่
	B	สหกรณ์เคหสถานบ้านมั่นคงยิ่งเจริญก้าวหน้า จำกัด	บางเขน
	B	สหกรณ์เคหสถานบ้านมั่นคงชุมชนพหลโยธิน 32 จำกัด	จตุจักร
	B	สหกรณ์เคหสถานบ้านมั่นคงรัชดาร่วมใจ จำกัด	ห้วยขวาง
	B	สหกรณ์เคหสถานบ้านมั่นคงลาดพร้าวสามัคคี จำกัด	คลองสามวา
	B	สหกรณ์เคหสถานบ้านมั่นคงประเสริฐเปรมประชา จำกัด	ดอนเมือง
	B	สหกรณ์เคหสถานตาลคู่สมบุญพันธุ์ทรัพย์ จำกัด	ดอนเมือง
	B	สหกรณ์เคหสถานพัฒนา 99 มีสุขร่วมใจ จำกัด	หลักสี่
	B	กลุ่มออมทรัพย์ชุมชนร่วมใจพัฒนาเหนือ	บางเขน
	B	กลุ่มออมทรัพย์เพื่อที่อยู่อาศัยบางบัว (หลังกองการภาพ)	บางเขน
	B	กลุ่มออมทรัพย์ริมคลองพัฒนาบางบัว	จตุจักร
	B	กลุ่มออมทรัพย์เคหะชุมชนคลองบางเขน	สายไหม
	B	กลุ่มออมทรัพย์ชุมชนบึงพระราม 9 พัฒนา	ห้วยขวาง
	B	กลุ่มออมทรัพย์ชุมชนร้อยกรอง	บางเขน
	B	กลุ่มออมทรัพย์ชุมชนรุ่นใหม่พัฒนา	บางเขน
	B	กลุ่มออมทรัพย์ร่วมใจพัฒนาใต้	บางเขน
	B	กลุ่มออมทรัพย์ชุมชนก้าวหน้า	บางเขน
	B	กลุ่มออมทรัพย์ชุมชนชายคลองบางบัว	หลักสี่
	C	สหกรณ์เคหสถานริมคลองพัฒนา จำกัด	สายไหม
	C	สหกรณ์เคหสถานบ้านมั่นคงเพิ่มทรัพย์สินสมบูรณ์ จำกัด	สายไหม
	C	กลุ่มออมทรัพย์เพื่อที่อยู่อาศัยสามัคคีร่วมใจ	บางเขน
	C	กลุ่มออมทรัพย์ชุมชนสามัคคีร่วมใจ 2	บางเขน
ระดับ C	C	สหกรณ์เคหสถานบ้านมั่นคงริมคลองสอง จำกัด	สายไหม
	C	สหกรณ์เคหสถานบ้านมั่นคงเลียบบคลองสองสามัคคี จำกัด	สายไหม
	C	สหกรณ์เคหสถานเพื่อที่อยู่อาศัยคลองบางบัว จำกัด	บางเขน
	C	สหกรณ์เคหสถานเพื่อที่อยู่อาศัย จำกัด	จตุจักร
	C	สหกรณ์เคหสถานบ้านมั่นคงบ้านใหม่พัฒนา จำกัด	ห้วยขวาง

ระดับความเข้มแข็ง		องค์กรที่ใช้สินเชื่อดำเนินงานตามแผนงานโครงการ	
ด้านการจัดทำบัญชี	ด้านการบริหารจัดการ	จำนวน 9 องค์กร	
ระดับ A	B	สหกรณ์เคหสถานเคหสถานตลาดหลักสี่ จำกัด	หลักสี่
	B	สหกรณ์เคหสถานชุมชนมิตรประชาพัฒนา จำกัด	หลักสี่
ระดับ B	A	สหกรณ์เคหสถานร่วมไทโรงามพัฒนา จำกัด	ดอนเมือง
	A	สหกรณ์เคหสถานชุมชนปุ่เจ้าสมิงพรายสะพานปูน ดอนเมือง จำกัด	ดอนเมือง
	A	สหกรณ์เคหสถานบ้านมั่นคงชุมชนวัดรังสิต จำกัด	หลักหก
	B	สหกรณ์เคหสถานศิษย์หลวงปู่ขาว จำกัด	หลักสี่
	B	สหกรณ์เคหสถานเทวมั่นคง จำกัด	หลักสี่
ระดับ C	B	สหกรณ์เคหสถานคลองเปรมประชาพัฒนา จำกัด	หลักสี่
	C	สหกรณ์เคหสถานชุมชนร่วมพัฒนา จำกัด	หลักสี่

ระดับความเข้มแข็ง		องค์กรที่ไม่ใช้สินเชื่อดำเนินงานตามแผนงานโครงการ	
ด้านการจัดทำบัญชี	ด้านการบริหารจัดการ	จำนวน 9 องค์กร	
ระดับ B	A	สหกรณ์เคหสถานวัดดอนเมืองด้านเหนือ จำกัด	ดอนเมือง
	A	สหกรณ์เคหสถานบ้านมั่นคงชุมชนหลักหก จำกัด	หลักหก
	B	สหกรณ์เคหสถานทำนบสตรีเหล็กร่วมพัฒนา จำกัด	ดอนเมือง
	B	สหกรณ์เคหสถานชุมชนแจ้งวัฒนะ 5 จำกัด	หลักสี่
	B	สหกรณ์เคหสถานสามัคคีเทวสุนทร จำกัด	จตุจักร
ระดับ C	B	สหกรณ์เคหสถานชุมชนก้าวหน้า จำกัด	หลักสี่
	B	สหกรณ์เคหสถานบ้านมั่นคงร่วมใจพิบูล จำกัด	ห้วยขวาง
	B	สหกรณ์เคหสถานบ้านมั่นคงลาดพร้าว 45 พัฒนา จำกัด	ห้วยขวาง
	C	สหกรณ์เคหสถานบ้านมั่นคงรวมกันพัฒนา จำกัด	บางเขน

สำหรับการพัฒนาคุณภาพองค์กรชุมชน ที่ยังไม่ใช้วงเงินสินเชื่อกับสถาบัน จำนวน 9 องค์กร โดยส่วนใหญ่เป็นองค์กรที่มีความเข้มแข็ง สามารถแก้ไขปัญหาได้แต่ยังมีติดขัดในการดำเนินงานต้องให้การสนับสนุนด้านการจัดทำบัญชี และบริหารจัดการโครงการให้เป็นไปตามแผนงาน และมีการติดตามผลการดำเนินงานและให้การสนับสนุนช่วยเหลือจากหน่วยงานที่เกี่ยวข้อง และมีองค์กรที่มีการเลิกสหกรณ์แล้ว 3 องค์กร ได้แก่ สหกรณ์เคหสถานบ้านมั่นคงลาดพร้าว 42-44,46 จำกัด สหกรณ์เคหสถานบ้านมั่นคงบึงวรพระรามเก้า จำกัด และสหกรณ์เคหสถานบ้านมั่นคงรวมกันพัฒนา จำกัด เนื่องจากมีปัญหาข้อติดขัดในการดำเนินงาน ไม่สามารถบริหารโครงการได้ ต้องดำเนินการฟื้นฟูกลุ่ม พัฒนาทักษะผู้นำ สนับสนุนการดำเนินงานร่วมกับหน่วยงานที่เกี่ยวข้องอย่างใกล้ชิด

ทั้งนี้ สำนักพัฒนาที่อยู่อาศัยชุมชนริมคลองจะได้นำข้อมูลสถานะ ณ เดือนกันยายน 2567 ไปใช้ในการวางแผนเพื่อพัฒนาคุณภาพองค์กรผู้ใช้สินเชื่อ โดยเป็นแผนพัฒนาร่วมกับองค์กรที่เริ่มใช้สินเชื่อในปีงบประมาณ 2568 ด้วย

3.1.3 ข้อค้นพบจากการติดตามสอบทาน และพัฒนาองค์กรผู้ใช้ สินเชื่อ

ผลการติดตามสอบทานองค์กรผู้ใช้สินเชื่อ กลุ่มเป้าหมาย 39 องค์กร ต้องมีการจัดทำแผนพัฒนาองค์กร เช่น ระบบการประชุมกรรมการ สมาชิก ระบบเอกสารของสหกรณ์ การปิดบัญชี และมาตรการติดตามสอบทานร่วมกับผู้ที่เกี่ยวข้อง เพื่อให้เกิดการบริหารจัดการพัฒนาคุณภาพองค์กร 3 ประเด็นงาน ดังนี้

(1) ด้านการบริหารจัดการสหกรณ์ มีข้อติดขัดในการดำเนินงาน เช่น เอกสารไม่สมบูรณ์ สมาชิกขาดการมีส่วนร่วม สถานะการเงินไม่เป็นปัจจุบัน โดยมีหนี้ผิดนัดและปรับโครงสร้างหนี้ในปี 2567 จำนวน 1 องค์กร ได้แก่กลุ่มออมทรัพย์เพื่อที่อยู่อาศัยชุมชนสามัคคีร่วมใจ

(2) ด้านการจัดทำบัญชี 44 องค์กร ปิดบัญชีสหกรณ์ได้ 11 องค์กร ซึ่งอยู่ระหว่างการจัดทำบัญชี 18 องค์กร รอการรับรองจากกรมตรวจบัญชีสหกรณ์ 15 องค์กร

(3) ด้านประสานความร่วมมือการทำงานกับหน่วยงาน และกลไกการทำงาน เพื่อพัฒนาระบบบริหารสหกรณ์ การติดตามองค์กรที่อยู่ระหว่างการคลี่คลายข้อติดขัด การรับรองงบ และพัฒนาระบบบัญชีกลุ่มออมทรัพย์

3.1.4 ปัญหา/อุปสรรคในการดำเนินงาน

(1) ปัญหาภายในชุมชน

คณะกรรมการและสมาชิก บางชุมชนยังขาดความพร้อมและทักษะในการบริหารจัดการโครงการ การรับรู้ข้อมูลข่าวสาร การมีส่วนร่วมของสมาชิกในชุมชนยังมีน้อย เนื่องจากมีภารกิจในการประกอบอาชีพ และขั้นตอนในการทำงานของหน่วยงานที่เกี่ยวข้องจำเป็นต้องใช้ระยะเวลาในการดำเนินการ จึงมีความล่าช้า ในส่วนกระบวนการก่อสร้างที่อยู่อาศัยของชุมชนได้รับผลกระทบจากกลุ่มผู้ไม่เข้าร่วมโครงการ จำแนกได้ดังนี้

- เอกสารประกอบการดำเนินงานยังไม่ครบถ้วน และการจัดเก็บเอกสารไม่เป็นหมวดหมู่

- ขาดคนทำงานด้านบัญชี คณะกรรมการมีบทบาทน้อย ทำให้การทำงานไม่ต่อเนื่อง

- ความเข้าใจโครงการและการมีส่วนร่วมของสมาชิกในชุมชนยังมีน้อย

- ทักษะการทำงานของแกนนำ/คณะทำงานยังไม่เชี่ยวชาญ

(2) ปัญหาอื่นๆ ที่เกี่ยวข้อง

- แผนงานการติดตามสอบถามโครงการ มีการปรับเปลี่ยนตามความพร้อมของชุมชน เนื่องจากผู้ประสานงานหรือกรรมการบางคนมีภารกิจอื่นและยังไม่ให้ความร่วมมือเท่าที่ควร

- ชุมชนขาดความเชื่อมั่นในโครงการ

- การดำเนินงานบางสหกรณ์อยู่ในกระบวนการทางกฎหมาย

3.1.5 ข้อเสนอแนะและแนวทางแก้ไขปัญหา

(1) สหกรณ์ควรปฏิบัติตามข้อบังคับ/ระเบียบ กฎหมายที่เกี่ยวข้องกับสหกรณ์ เพื่อให้สามารถบริหารจัดการองค์กรได้อย่างมีประสิทธิภาพและพัฒนาทักษะความรู้ในการบริหารจัดการโครงการ รวมทั้งพัฒนาคนทำงานขึ้นมาเป็นกำลังสำคัญที่จะสนับสนุนการทำงานในระยะต่อไป

(2) จัดทำบัญชีและเอกสารให้เป็นปัจจุบันให้สอดคล้องตามแผนงาน เพื่อให้สามารถปิดบัญชีได้ นำไปสู่การรับรองจากกรมตรวจบัญชี

(3) เร่งรัดการทำงานของหน่วยงานที่เกี่ยวข้อง ในขั้นตอนการดำเนินงานให้มีความคล่องตัว สนับสนุนและคลี่คลายข้อติดขัดการดำเนินโครงการ เพื่อให้การก่อสร้างเขื่อน และการก่อสร้างบ้านเป็นไปตามแผนงานที่กำหนดไว้ โดยมีกลไกขับเคลื่อนการทำงาน เพื่อติดตามความคืบหน้าและเจรจาสร้างความเข้าใจ สร้างการรับรู้กับประชาชนในพื้นที่ รวมทั้งจัดทำเอกสารเผยแพร่ประชาสัมพันธ์ เพื่อให้บรรลุวัตถุประสงค์ของโครงการ

(4) การพัฒนาศักยภาพเพื่อเพิ่มทักษะของการทำงานอย่างต่อเนื่องและตรงตามความต้องการของกลุ่มองค์กรผู้ใช้สินเชื่อ

(5) กระจายบทบาทหน้าที่ของทีมพัฒนาคุณภาพองค์กรผู้ใช้สินเชื่อลงไปสนับสนุนในระดับเครือข่ายเขตและกลุ่มองค์กรโดยมีระบบการติดตามผลการทำงานรวมถึงการรายงานผลของการทำงานอย่างสม่ำเสมอ



4. รายงานผลการประสานความร่วมมือกับหน่วยงาน และภาคี

สำนักพัฒนาที่อยู่อาศัยชุมชนริมคลอง ขอรายงานผลการประสานความร่วมมือกับหน่วยงานภาคีที่สำคัญในการกิจการพัฒนาที่อยู่อาศัยชุมชนริมคลองลาดพร้าวและคลองเปรมประชากร ในช่วงเดือนตุลาคม 2566 ถึงเดือนสิงหาคม 2567 ดังนี้

กระทรวง/หน่วยงาน	ภารกิจที่เกี่ยวข้อง	ผลการประสานความร่วมมือ
1.หน่วยราชการในพระองค์ สำนักพระราชวัง ศูนย์อำนวยการใหญ่จิตอาสาพระราชทาน (ศอญ.)	ติดตามความก้าวหน้าและสนับสนุนการพัฒนาคลองเปรมประชากร	<p><u>การประชุมและลงพื้นที่ของหน่วยราชการในพระองค์</u></p> <p>-วันที่ 25 ม.ค. 67 การประชุมหารือ (สภากาแฟ) ครั้งที่ 1/2567 เพื่อติดตามความก้าวหน้าโครงการพัฒนาคลองเปรมประชากร โดยมีนายธีระพงษ์ วงศ์ศิวิลาส ปลัดสำนักนายกรัฐมนตรี เป็นประธานการประชุม พร้อมด้วยผู้แทนจากหน่วยงานที่เกี่ยวข้องกับภารกิจ อาทิ กระทรวงมหาดไทย กรุงเทพมหานคร สำนักการระบายน้ำ กรมธนารักษ์ กรมประชาสัมพันธ์ กรมโยธาธิการและผังเมือง จว.ปทุมธานี และภาคเอกชน (SCG / BigC)</p> <p>-วันที่ 21 ก.พ.67 การประชุมหารือ (สภากาแฟ) ครั้งที่ 2/2567 เพื่อติดตามความก้าวหน้าโครงการพัฒนาคลองเปรมประชากร</p> <p>-วันที่ 6 มี.ค.67 พล.อ.อ.สฤติย์พงษ์ สุวิมล ราชเลขานุการในพระองค์พระบาทสมเด็จพระเจ้าอยู่หัว ลงพื้นที่ติดตามความก้าวหน้าโครงการพัฒนาคลองเปรมประชากร โดยมีหน่วยงานเข้าร่วม คือ สำนักนายกรัฐมนตรี กระทรวงมหาดไทย กระทรวงทรัพยากรธรรมชาติและสิ่งแวดล้อม กระทรวงคมนาคม แม่ทัพภาคที่ 1 กรุงเทพมหานคร กรมโยธาธิการและผังเมือง กรมธนารักษ์ กรมเจ้าท่า การไฟฟ้านครหลวง การประปานครหลวง สถาบัน และภาคเอกชน คือ SCG Big-C ปตท.</p> <p>-วันที่ 4 เมย.67 ลงพื้นที่และลงเรือติดตามความคืบหน้าและสนับสนุนการขับเคลื่อนการดำเนินงานโครงการพัฒนาคลองเปรมประชากร (สภากาแฟ) ครั้งที่ 3/2567 ณ ท่าเรือ SCG เขตบางซื่อ ไปยังท่าเรือข้าวคราว ปตท. เขตหลักสี่ โดยมีหน่วยงานที่เข้าร่วม ได้แก่ กทม. กฟท. กรมธนารักษ์ สนน. สผ. ปตท. และSCG</p>

กระทรวง/หน่วยงาน	ภารกิจที่เกี่ยวข้อง	ผลการประสานความร่วมมือ
		<p>- วันที่ 21 เม.ย.67 พลอากาศเอก สถิตย์พงษ์ สุขวิมล ราชเลขาธิการ ในพระองค์ฯ ลงพื้นที่ล่องเรือติดตามความก้าวหน้าการพัฒนาคลองเปรมประชากร เริ่มตั้งแต่ท่าเรือ SCG เขตบางซื่อ จนถึงท่าเรือสวนสาธารณะ ปตท. เขตหลักสี่ โดยมี รัฐมนตรีว่าการกระทรวงมหาดไทย รัฐมนตรีว่าการกระทรวงการพัฒนาสังคมและความมั่นคงของมนุษย์ พร้อมด้วยคณะผู้บริหาร หัวหน้าส่วนราชการ ร่วมในคณะ</p> <p>- วันที่ 5 มิ.ย.67 ประชุมหารือ (สภากาแฟ) เพื่อติดตามความก้าวหน้าโครงการพัฒนาคลองเปรมประชากร ครั้งที่ 4/2567 ผ่านระบบการประชุมทางไกล โดยมีหน่วยงานที่เข้าร่วม ได้แก่ กรุงเทพมหานคร สำนักงานระบายน้ำ สำนักงานเขตดอนเมือง สำนักงานเขตหลักสี่ สำนักงานเขตจตุจักร สำนักงานเขตบางซื่อ กรมโยธาธิการและผังเมือง จังหวัดปทุมธานี สำนักนโยบายและแผน (มท.) กรมธนารักษ์ กรมชลประทาน สถาบัน SCG ปตท BIG-C Thai Bev</p> <p>- วันที่ 16 ก.ค. 67 ประชุมสภากาแฟ(วงเล็ก) โดยมีนายภูมินทร์ ปลั่งสมบัติ ผู้ทรงคุณวุฒิพิเศษประจำสำนักนายกรัฐมนตรี และนางวันทนีย์ วัฒนะ ปลัดกรุงเทพมหานคร ร่วมด้วย คุณชูโชค ศิวะคุณากร Construction Solution Director (CPAC) ผู้แทนสถาบันโดยนายกฤษฎา สมประสงค์ ผู้แทนสำนักงานระบายน้ำ โดยนายสุราษฎร์ เจริญชัยสกุล ผู้แทนกรมธนารักษ์ โดยนางวิสากร สุขช่วย</p> <p>- วันที่ 7 ส.ค. 67 ประชุมชี้แจงข้อมูลโครงการที่ ศอญ. ติดตามในปีงบประมาณ 2567 โดยมี พล.ต.ธิตินันท์ สารลักษณ์ เป็นประธานในการประชุม โดยที่ประชุมรับทราบความคืบหน้าการพัฒนาคลองเปรมประชากร กิจกรรมการปรับภูมิทัศน์ชุมชนริมคลอง กิจกรรม พม.ร่วมใจสานสายใยพี่น้องเปราะบาง โดยมีข้อสรุปในประเด็นที่เกี่ยวข้องกับภารกิจกับการดำเนินโครงการบ้านมั่นคง</p> <p>-วันที่ 14 ส.ค. 67 พลอากาศเอก สถิตย์พงษ์ สุขวิมล ราชเลขาธิการในพระองค์ฯพระบาทสมเด็จพระเจ้าอยู่หัวฯ ลงพื้นที่ติดตามการบริหารจัดการน้ำในแม่น้ำเจ้าพระยาฯ โดยมีนายอนุทิน ชาญวีรกูล รองนายกรัฐมนตรีและรัฐมนตรีว่าการกระทรวงมหาดไทย ผู้ว่าราชการจังหวัดพระนครศรีอยุธยา ผู้ว่าราชการจังหวัดอ่างทอง ผู้ว่าราชการจังหวัดปทุมธานี</p>

กระทรวง/หน่วยงาน	ภารกิจที่เกี่ยวข้อง	ผลการประสานความร่วมมือ
		<p>หัวหน้าส่วนราชการ ซึ่งในส่วนของ สถาบัน โดยนายกฤษฎา สมประสงค์ ผู้อำนวยการสถาบันพัฒนาองค์กรชุมชน ได้ร่วมติดตามลงพื้นที่ด้วย โดยสถาบันร่วมแลกเปลี่ยนการพัฒนา ในฐานะหน่วยงานขับเคลื่อนการพัฒนาคลองเปรมประชากร - วันที่ 21 ส.ค. 67 ลงพื้นที่ติดตามการพัฒนาคลองเปรมประชากร ช่วงเขตบางซื่อถึงเขตหลักสี่ โดยมีแพทย์หญิง วันทนี วัฒนะ ปลัดกรุงเทพมหานคร พร้อมด้วย นายชย ธรรม์ พรหมศร ปลัดกระทรวงคมนาคม นำคณะลงเรือจาก ท่าเรือ SCG ไปยังท่าเรือสวนสาธารณะเฉลิมพระเกียรติ ปตท. ระยะทางประมาณ 6.27 กม.</p> <p><u>การประชุมโดยทั่วไป</u></p> <p>-วันที่ 21 ก.พ.67 ประชุมทางไกลผ่านจอภาพVTC เรื่อง ติดตามความคืบหน้าโครงการพัฒนาคลองเปรมประชากร โดยประธานที่ประชุม พล.ต.สุชศักดิ์ ฉันทย์ หัวหน้าแผนกจิตอาสาภัยพิบัติ ณ ศูนย์อำนวยการใหญ่จิตอาสาพระราชทาน เขตพระราชฐาน พระราชวังดุสิต มีหน่วยงานที่เกี่ยวข้องเข้าร่วมประชุม ได้แก่ จังหวัดพระนครศรีอยุธยา จังหวัด ปทุมธานี กรุงเทพมหานคร และสถาบัน</p> <p>-วันที่ 7 ส.ค.67 การประชุมชี้แจงข้อมูลโครงการที่ ศอญ. ติดตามในปีงบประมาณ 2567 โดยมี พล.ต.อิทธิพล สารลักษณ์ เป็นประธานในการประชุม</p>
<p>2. สำนัก นายกรัฐมนตรี สำนักปลัดสำนัก นายกรัฐมนตรี กรมประชาสัมพันธ์</p>	<p>ติดตามความก้าวหน้า และสนับสนุนการ พัฒนาคลองลาดพร้าว และ คลอง เป ร ม ประชากร</p>	<p>มีการประสานขอความอนุเคราะห์ที่มื่อจาก NBT ร่วมทำ ข่าวในกิจกรรมสำคัญต่าง ๆ ของโครงการ โดยได้รับความ ร่วมมือเป็นอย่างดี</p> <p>-วันที่ 1 พ.ค.67 นายเศรษฐา ทวีสิน นายกรัฐมนตรี ลงพื้นที่ ตรวจติดตามความก้าวหน้าการพัฒนาคลองเปรมประชากร กรุงเทพมหานคร พร้อมด้วยนายอนุทิน ชาญวีรกูล รอง นายกรัฐมนตรีและรัฐมนตรีว่าการกระทรวงมหาดไทย พล.ต.อ. พัชรวาท วงษ์สุวรรณ รองนายกรัฐมนตรีและ รัฐมนตรีว่าการกระทรวงทรัพยากรธรรมชาติและสิ่งแวดล้อม นายชัชชาติ สิทธิพันธุ์ ผู้ว่าราชการกรุงเทพมหานคร นาย ธเนศพล ธนบุญยวัฒน์ เลขาธิการรัฐมนตรีว่าการกระทรวง การพัฒนาสังคมและความมั่นคงของมนุษย์ ผู้บริหารส่วน ราชการ และ ภาคีภาคเอกชน ปตท. และ SCG ร่วมคณะ ล่องเรือ โดยเริ่มต้นตั้งแต่ท่าเรือ SCG เขตบางซื่อ ไปยังท่าเรือ ชั่วคราว สวนสาธารณะ ปตท. เขตหลักสี่</p>

กระทรวง/หน่วยงาน	ภารกิจที่เกี่ยวข้อง	ผลการประสานความร่วมมือ
		-วันที่ 17 ก.ย.67 การสัมมนาเชิงปฏิบัติการเพื่อติดตามความก้าวหน้าโครงการพัฒนาคลองเปรมประชากรภายใต้กิจกรรมเพื่อขับเคลื่อนกสนดำเนินการจิตอาสาของหน่วยงานภาครัฐ ภาคประชาชน ณ ห้องปรีณซ์บอล 3 ชั้น 11 โรงแรมปรีณซ์พาเลซ กรุงเทพฯ
3.กระทรวงมหาดไทย กรมที่ดิน กรมโยธาธิการและผังเมือง	ร่วมรังวัดที่ดิน / ก่อสร้างเขื่อน/ก่อสร้างถนน	- วันที่ 3 ส.ค. 67 การประชุมเพื่อชี้แจงข้อมูลการพัฒนาคลองเปรมประชากร ณ ห้องประชุมเปรมประชากร ชั้น 3 สำนักงานเขตหลักสี่ สี่ โดยมีผู้แทนหน่วยงานที่เกี่ยวข้อง 8 หน่วยงานเป็นผู้ชี้แจงข้อมูลตามภารกิจหน้าที่ของแต่ละหน่วยงาน - มีการประสานขอความอนุเคราะห์หน่วยงาน เพื่อร่วมรังวัดขอบเขตที่ดิน เพื่อเสนอขออนุญาตเช่าที่ดินจากกรมธนารักษ์ โดยที่ผ่านมามีข้อติดขัดเรื่องการทำงานล่าช้ากว่าแผนงานในบางชุมชน
การไฟฟ้านครหลวง (กฟน.) การไฟฟ้าส่วนภูมิภาค (กฟภ.) การประปานครหลวง (กปน.) การประปาส่วนภูมิภาค (กปภ.)	สนับสนุนการรื้อย้ายและติดตั้งระบบไฟฟ้า/ประปาให้กับชุมชนริมคลองลาดพร้าวและคลองเปรมประชากร	มีการประสานขอความอนุเคราะห์หน่วยงาน เพื่อร่วมวางแผนการรื้อย้ายไฟฟ้า-ประปาเดิมออกจากพื้นที่ชุมชน เพื่อเปิดพื้นที่ก่อสร้างบ้านใหม่ รวมถึงวางแผนการติดตั้งระบบใหม่ของชุมชนที่ก่อสร้างแล้วเสร็จ โดยที่ผ่านมามีข้อติดขัดเรื่องการทำงานล่าช้ากว่าแผนงานในบางชุมชน ทำให้สมาชิกไม่สามารถเข้าอยู่อาศัยในบ้านใหม่ได้
4.กระทรวงเกษตรและสหกรณ์ กรมส่งเสริมสหกรณ์ กรมตรวจบัญชีสหกรณ์	สนับสนุนการจัดตั้งและติดตามการบริหารจัดการสหกรณ์เคหสถานของชุมชนริมคลอง	สนับสนุนการบริหารจัดการของสหกรณ์ชุมชนริมคลองลาดพร้าว และคลองเปรมประชากรอย่างต่อเนื่อง โดยสนับสนุนการตรวจสอบเอกสารบัญชี/โครงการ ให้ความรู้คำแนะนำการจัดทำบัญชีให้มีความถูกต้อง และประสานกับเจ้าหน้าที่ปฏิบัติการชุมชนตามแผนการทำงานตามปกติของหน่วยงาน -วันที่ 4 เมย.67 สนง.ส่งเสริมสหกรณ์พื้นที่ 2 ให้คำแนะนำการจัดทำเอกสารประกอบบัญชีให้เป็นปัจจุบัน -วันที่ 17-18 ส.ค. 67 การอบรมเชิงปฏิบัติการพัฒนาศักยภาพคนจัดทำบัญชีสหกรณ์ (บัญชีขั้นต้นและขั้นกลาง) ณ สถาบันพัฒนาองค์กรชุมชน บางกะปิ วิทยาการการอบรมจากสน.ตรวจบัญชีฯ -วันที่ 25 ส.ค. 67 เวทีอบรมเชิงปฏิบัติการ “หลักการบริหารจัดการที่ดีของสหกรณ์ และกฎหมายที่เกี่ยวข้อง “ โดย

กระทรวง/หน่วยงาน	ภารกิจที่เกี่ยวข้อง	ผลการประสานความร่วมมือ
		<p>วิทยากรจากสำนักงานส่งเสริมสหกรณ์ กรุงเทพมหานคร พื้นที่ 2 เป็น ผู้บรรยายให้ความรู้ และในหัวข้อ “หลักการบริหารจัดการที่ดีของสหกรณ์ และกฎหมายที่เกี่ยวข้อง ภายใต้โครงการบ้านมั่นคง” อาทิ หลักการอุดมการณ์ สหกรณ์และกระบวนการสหกรณ์ บทบาทหน้าที่ คณะกรรมการสหกรณ์และบทบาทหน้าที่สมาชิก หลักการบริหารที่ดีของสหกรณ์ ความรู้เรื่องกฎหมายที่เกี่ยวข้องกับ สหกรณ์บริการเคหสถาน เป็นต้น โดยมีผู้แทนสหกรณ์จาก บ้านมั่นคงชุมชนริมคลองลาดพร้าว และริมคลองเปรมประชากร เข้าร่วมอบรมกว่า 20 สหกรณ์ และทีมปฏิบัติการชุมชนริมคลองร่วมอบรมด้วยในคราวเดียวกัน</p>
<p>5.กระทรวง ทรัพยากรธรรมชาติและสิ่งแวดล้อม สำนักงานนโยบายและแผน ทรัพยากรธรรมชาติและสิ่งแวดล้อม</p>	<p>ติดตามการดำเนินงาน ร าย ง า น ผล ต า ม มา ต ร ก า ร ด ำ น สิ่งแวดล้อม</p>	<ul style="list-style-type: none"> - สถาบัน มีการดำเนินการจัดจ้างดำเนินการตามมาตรการด้านสิ่งแวดล้อมตามที่ สผ.ได้เห็นชอบและให้สถาบันดำเนินการ โดยต้องรายงานให้ทราบปีละ 2 ครั้ง - ได้มีการติดตามให้ชุมชนที่อยู่ในกระบวนการพัฒนาดำเนินการตามมาตรการด้านสิ่งแวดล้อมตามที่ สผ.เห็นชอบไว้อย่างเคร่งครัด อาทิ การคลุมแสลนพื้นที่ก่อสร้างและอาคาร การควบคุมมลภาวะในขณะก่อสร้าง - วันที่ 4 เม.ย.67 บริษัท อีสเทิร์น ไทย คอนซัลติ้ง 1992 จำกัด ประชุมคณะกรรมการตรวจรับพัสดุโครงการจ้างทำรายงานผลการปฏิบัติการตามมาตรการป้องกันและแก้ไขผลกระทบสิ่งแวดล้อมและมาตรการติดตามตรวจสอบคุณภาพสิ่งแวดล้อม (งวดที่ 2) ประจำปี 2567 ได้รายงานผลการตรวจวัดระหว่างเดือน ม.ค. - เม.ย. 67 สรุปว่าค่าการตรวจวัดของเดือน ม.ค. - เม.ย. 67 เป็นไปตามเกณฑ์มาตรฐานสิ่งแวดล้อม และเตรียมส่งรายงานผลการปฏิบัติตามมาตรการป้องกันและแก้ไขผลกระทบสิ่งแวดล้อม ตั้งแต่เดือน ต.ค. 66 - เม.ย. 67 (ฉบับจริง) เพื่อนำส่งรายงานต่อหน่วยงานที่เกี่ยวข้องต่อไป
<p>6.กระทรวงการคลัง กรมธนารักษ์</p>	<p>อนุญาตให้สหกรณ์ เคหสถานของชุมชน ริมคลองเช่าที่ดินและ ก่อสร้างเพื่อ ดำเนิน โครงการบ้านมั่นคง</p>	<p><u>กรมธนารักษ์</u></p> <ul style="list-style-type: none"> - สถาบัน ได้มีการติดตามการพิจารณาอนุญาตให้เช่าที่ดินและก่อสร้างจากกรมธนารักษ์อย่างต่อเนื่อง โดยมีหนังสือไปยังกรมธนารักษ์ ต่อเนื่องมาตั้งแต่ พ.ศ. 2566 ดังนี้ - พม 5368/3701 ลว. 9 ต.ค. 66 - พม 5368/... (รวม 6 ฉบับ) ลว. 12 ธ.ค. 66 - พม 5368/0109 ลว. 9 ม.ค. 67

กระทรวง/หน่วยงาน	ภารกิจที่เกี่ยวข้อง	ผลการประสานความร่วมมือ
		<p>- พม 5368/... (รวม 8 ฉบับ) ลว. 25 ม.ค. 67 หนังสือรับรองสมาชิกตามประกาศของกรมฯ</p> <p>- วันที่ 5 เมย.67 ประสานส่งเอกสารยื่นขอเช่าที่ดินราชพัสดุ 3 ชุมชน ร่มไทรงาม/ประชากร 3/ตลคู้</p> <p>- วันที่ 23 เมย.67 ประชุมติดตามความคืบหน้าโครงการพัฒนาที่อยู่อาศัยชุมชนริมคลองเปรมประชากร และการก่อสร้างเขื่อน โดยกรมธนารักษ์ รายงานความคืบหน้าการจัดให้เช่าและการดำเนินคดี</p> <p>1) สหกรณ์เคหสถานประชาร่วมใจ 2 จำกัด สหกรณ์ฯ ฟ้องดำเนินคดี จำนวน 3 ราย กระทรวงการคลังเป็นโจทก์ร่วม ศาลตัดสิน 3 ราย อยู่ระหว่างบังคับคดี 2) สหกรณ์เคหสถานประชาร่วมใจ 1 จำกัด สหกรณ์ฯ ฟ้องดำเนินคดี จำนวน 8 ราย กระทรวงการคลังเป็นโจทก์ร่วม อยู่ระหว่างนัดไกล่เกลี่ย ประนีประนอมยอมความ และสืบพยาน</p> <p>- วันที่ 24 เมย.67 ประชุมติดตามความคืบหน้าการดำเนินงานโครงการพัฒนาพื้นที่คลองเปรมประชากรเขตดอนเมือง โดยมี ผอ.เขตดอนเมือง เป็นประธาน พร้อมด้วยผู้แทนหน่วยงานที่เกี่ยวข้อง สำนักงานระบายน้ำ ธนารักษ์ กอ.รมน. สถานีตำรวจดอนเมือง สำนักงานที่ดินกรุงเทพฯ และกรมส่งเสริมสหกรณ์ฯ ณ สนง.เขตดอนเมือง โดยชี้แจงว่าการประชุมครั้งที่แล้วมีมติให้กรมธนารักษ์ ฟ้องดำเนินคดีกับบ้านที่ยังไม่รู้ 4 หลัง บริเวณชุมชนเปรมประชาสมบูรณ์ ธนารักษ์มอบสิทธิการดำเนินการต่างๆ รวมถึงการดำเนินการทางกฎหมายให้แก่ผู้ครอบครองใช้ประโยชน์ในที่ดิน ผู้ใช้ที่ดินจึงควรเป็นผู้ฟ้องร้อง</p>
<p>7. กระทรวงการพัฒนาสังคมและความมั่นคงของมนุษย์</p>	<p>สนับสนุนการพัฒนาชุมชนริมคลอง และการพัฒนาคุณภาพชีวิตของผู้มีรายได้น้อย และกลุ่มเปราะบาง</p>	<p>- 22 เมย.67 เลขานุการ รมว.พม. และคณะ พร้อมผู้บริหารสถาบันประชุมคลีคลายข้อร้องเรียน กรณีโครงการบ้านมั่นคงริมคลองเปรมประชากร ชุมชนสามัคคีเทวสุนทร บริเวณซอยงามวงศ์วาน 59 เขตจตุจักร ห้องประชุมชั้น 6 กรมพัฒนาสังคมและสวัสดิการโดยมีกลุ่มผู้ร้องเรียนเข้าร่วมการประชุมด้วย</p> <p>- วันที่ 1 พค.67 นายเศรษฐา ทวีสิน นายกรัฐมนตรี ลงพื้นที่ตรวจติดตามความก้าวหน้าการพัฒนาคลองเปรมประชากร พร้อมด้วยนายอนุทิน ชาญวีรกูล รองนายกรัฐมนตรีฯ พล.ต.อ. พัชรวาท วงษ์สุวรรณ รองนายกรัฐมนตรีฯ ผู้ว่าราชการกรุงเทพมหานคร เลขานุการรัฐมนตรีว่าการ</p>

กระทรวง/หน่วยงาน	ภารกิจที่เกี่ยวข้อง	ผลการประสานความร่วมมือ
		<p>กระทรวงพม. ผู้บริหารส่วนราชการ และภาคีภาคเอกชน ปตท. และ SCG ร่วมคณะล่องเรือ โดยเริ่มต้นตั้งแต่ท่าเรือ SCG เขตบางซื่อ ไปยังท่าเรือชั่วคราว สวนสาธารณะ ปตท. เขตหลักสี่</p> <p>- วันที่ 21 มิย.67 ประชุมหารือการจัดกิจกรรม “พม.ร่วมใจ สานสายใยพี่น้องเปราะบาง ชุมชนริมคลองเปรมประชากร” ซึ่งกลุ่มเป้าหมายทั้ง 3 ชุมชน และได้ออกแบบการลงสอบเคส ใช้แบบฟอร์มการกรอกประวัติจากส่วนกลาง และร่วมกันลงพื้นที่กำหนดจุดสำรวจเบื้องต้น</p> <p>- วันที่ 29 มิย.67 จัดกิจกรรม “พม.ร่วมใจ สานสายใยพี่น้องเปราะบาง ชุมชนริมคลองเปรมประชากร” โดยมี ปลัดกระทรวงการพัฒนาสังคมและความมั่นคงของมนุษย์ เป็นประธาน โดยมีส่วนราชการกระทรวงพม. เครือข่ายองค์กรชุมชน และหน่วยงานภาคีร่วมการเปิดโครงการและลงพื้นที่สนับสนุนการพัฒนาคุณภาพชีวิตชุมชนริมคลองเปรม เขตจตุจักร จำนวน 3 ชุมชน</p>
<p>8.กรุงเทพมหานคร สำนักการระบายน้ำ</p>	<p>ก่อสร้างเขื่อน ค.ส.ล.</p>	<p>มีการประสานแผนการทำงานร่วมกันในระดับพื้นที่อย่างต่อเนื่อง เพื่อให้การรื้อย้ายบ้านเดิมและการก่อสร้างบ้านใหม่ สอดคล้องกับแผนการก่อสร้างเขื่อน และการทำงานของหน่วยงานและชุมชนเป็นไปในแนวทางเดียวกัน</p> <p>สถาบัน ได้มีการส่งแผนการรื้อย้ายบ้านเดิมและก่อสร้างบ้านใหม่ โดยมีหนังสือไปยังสำนักการระบายน้ำ ต่อเนื่องมาตั้งแต่ พ.ศ. 2566 ดังนี้</p> <p>*พม 5368/4100 ลว. 8 พ.ย. 66</p> <p>*พม 5368/123 ลว. 10 ม.ค. 67</p> <p>- วันที่ 24 เมย.67 ประชุมติดตามความคืบหน้าการดำเนินงานโครงการพัฒนาพื้นที่คลองเปรมประชากรเขตดอนเมือง โดยมี ผอ.เขตดอนเมือง เป็นประธาน พร้อมด้วยผู้แทนหน่วยงานที่เกี่ยวข้อง สำนักการระบายน้ำ ธนารักษ์ กอ.รมน. สถานีตำรวจดอนเมือง สำนักงานที่ดินกรุงเทพฯ และกรมส่งเสริมสหกรณ์ฯ ณ สนง.เขตดอนเมือง โดยรายงานความก้าวหน้าแผนการดำเนินงานโครงการก่อสร้างเขื่อน</p> <p>- วันที่ 13 มิย.67 ตรวจสอบแนวก่อสร้างเขื่อนชุมชนประเสริฐเปรมประชา ชุมชนตาลคู่พัฒนา และชุมชนวัดดอนเมืองด้านเหนือ เพื่อวางแผนการก่อสร้างบ้านให้สอดคล้องกับแผนการก่อสร้างเขื่อน ร่วมกับฝ่ายพัฒนา</p>

กระทรวง/หน่วยงาน	ภารกิจที่เกี่ยวข้อง	ผลการประสานความร่วมมือ
		ชุมชน ฝ่ายโยธาเขตดอนเมือง สำนักการระบายน้ำ กรมธนารักษ์ สำนักงานที่ดินดอนเมือง สถานีตำรวจนครบาลดอนเมือง กรมทหารม้าที่ 4 รักษาพระองค์
<p>สนข.ดอนเมือง สนข.หลักสี่ สนข.บางเขน สนข.หลักสี่ สนข.จตุจักร สนข.ห้วยขวาง สำนักพัฒนาสังคม สำนักงาน ประชาสัมพันธ์</p>	<p>สนับสนุนการพัฒนาชุมชนริมคลอง</p>	<p>มีการติดตามความคืบหน้าโครงการ และประสานการทำงานในระดับพื้นที่เขตอย่างต่อเนื่อง อาทิ การประชุมสร้างความเข้าใจในระดับเขต/ชุมชน การลงพื้นที่สำรวจข้อมูล การจัดกิจกรรมต่าง ๆ</p> <ul style="list-style-type: none"> - วันที่ 23 เม.ย.67 ประชุมติดตามความคืบหน้าโครงการพัฒนาที่อยู่อาศัยชุมชนริมคลองเปรมประชากร เขตจตุจักร และการก่อสร้างเขื่อนระบายน้ำ คลองเปรมประชากร โดยมี ผอ.เขตจตุจักร เป็นประธานการประชุม พร้อมด้วยผู้แทนหน่วยงานที่เกี่ยวข้อง อาทิ สำนักการระบายน้ำ กรมธนารักษ์ และสถาบันเข้าร่วมประชุม ณ สนง.เขตจตุจักร - วันที่ 28 เม.ย. 67 ประชุมการติดตามความคืบหน้าโครงการพัฒนาที่อยู่อาศัยชุมชนริมคลองเปรมประชากร ของชุมชนเทวสุนทร โดยมีนายอัมรินทร์ จารุตามระ ผู้ช่วยผู้อำนวยการเขตหลักสี่ เป็นประธานการประชุม พร้อมด้วยผู้แทนหน่วยงานที่เกี่ยวข้อง อาทิ สำนักการระบายน้ำ กอ.รมน. กรุงเทพมหานคร และทีมผู้รับจ้างก่อสร้างอุโมงค์รับน้ำ - วันที่ 23 พค.67 ประชุมการติดตามความคืบหน้าโครงการพัฒนาที่อยู่อาศัยชุมชนริมคลองเปรมประชากร เขตหลักสี่ พร้อมด้วยผู้แทนหน่วยงานที่เกี่ยวข้อง อาทิ สำนักการระบายน้ำ กรมธนารักษ์ สน.ทุ่งสองห้อง ผู้บังคับกองพันทหารม้าที่ 3 กอ.รมน.กรุงเทพมหานคร และทีมผู้รับจ้างก่อสร้างอุโมงค์รับน้ำ เข้าร่วมประชุม ณ สนง.เขตหลักสี่ - วันที่ 24 เม.ย.67 ประชุมติดตามความคืบหน้าโครงการพัฒนาที่อยู่อาศัยชุมชนริมคลองเปรมประชากร และการก่อสร้างเขื่อน โดย ผอ.เขตหลักสี่ เป็นประธานการประชุม พร้อมด้วยผู้แทนหน่วยงานที่เกี่ยวข้อง อาทิ สำนักการระบายน้ำ กรมธนารักษ์ กอ.รมน.กรุงเทพมหานคร สถานีตำรวจทุ่งสองห้อง และทีมก่อสร้างอุโมงค์รับน้ำ ณ สนง.เขตหลักสี่ - วันที่ 24 เม.ย.67 ประชุมติดตามความคืบหน้าการดำเนินงานโครงการพัฒนาพื้นที่คลองเปรมประชากรเขตดอนเมือง โดยมี ผอ.เขตดอนเมือง เป็นประธาน พร้อมด้วยผู้แทนหน่วยงานที่เกี่ยวข้อง สำนักการระบายน้ำ ธนารักษ์ กอ.รมน. สถานีตำรวจดอนเมือง สำนักงานที่ดินกรุงเทพฯ

กระทรวง/หน่วยงาน	ภารกิจที่เกี่ยวข้อง	ผลการประสานความร่วมมือ
		<p>และกรมส่งเสริมสหกรณ์ฯ ณ สนง.เขตดอนเมือง โดยสำนักงานเขตดอนเมือง ได้รายงานความคืบหน้าการยื่นเอกสารของบ้านที่ยังไม่รื้อย้าย 4 หลังตามหนังสือที่เขตได้ปิดประกาศ ของชุมชนเปรมประชาสมบูรณ์ โดยมีการชี้แจงว่ามีทะเบียนบ้าน บ้านสร้างก่อนปี 2522 การลงพื้นที่เจรจากับบ้านที่ยังไม่เข้าร่วมโครงการของชุมชนประชากร 3</p> <ul style="list-style-type: none">- วันที่ 1 มิย.67 ประชุมหารือแนวทางการพัฒนาที่อยู่อาศัยชุมชนทิวรถจักรตึกแดง 1,2,3 ร่วมกับทีมสถาฯ เขตบางซื่อ และขบวนฯจังหวัด โดยมีข้อหารือ สืบหาข้อมูลและตำแหน่งบ้านที่อยู่ในแนวเขื่อนใหม่ทั้งหมด และความชัดเจนเกี่ยวกับขอบเขตที่ดิน ผู้เข้าร่วมโครงการ- วันที่ 8 มิย.67 ผช.ผอ.เขตหลักสี่ และคณะ ลงพื้นที่ชุมชนเทวสุนทร ติดตามแผนการรื้อย้าย 8 หลัง โดยมีหน่วยงานที่เกี่ยวข้องให้การสนับสนุน- วันที่ 13 มิย.67 ประชุมติดตามความคืบหน้าโครงการพัฒนาที่อยู่อาศัยชุมชนริมคลองคลองเปรมประชากร เขตจตุจักร ณ สนง.เขตจตุจักร- วันที่ 16 มิย.67 ประชุมเรื่องร้องเรียนจากชุมชนเปรมสุขสันต์ จำนวน 6 ราย เนื่องจากกลุ่มผู้ร้องได้ยื่นฟ้องศาลปกครอง กรณีที่สำนักการระบายน้ำดำเนินการก่อสร้างเขื่อนแต่ไม่มีแนวทางการช่วยเหลือให้กับชุมชน ศาลจึงมีคำสั่งให้หน่วยงาน อาทิ สำนักการระบายน้ำและสนข.หลักสี่ ชี้แจงและทำความเข้าใจเกี่ยวกับข้อร้องเรียนประเด็นต่างๆ ณ สนง.เขตหลักสี่-วันที่ 27 มิย.67 ประชุมติดตามความคืบหน้าการดำเนินงานโครงการพัฒนาพื้นที่คลองเปรมประชากร เขตดอนเมือง โดยนายศักดิ์เทพ เกียรติพิชญา ผช.ผอ.เขตดอนเมือง เป็นประธาน พร้อมด้วยผู้แทนหน่วยงานที่เกี่ยวข้อง สำนักงานการระบายน้ำ ธารักษ์ กอ.รมน. ชุด สป.กรที่ 2 สถานีตำรวจดอนเมือง สำนักงานที่ดินกรุงเทพฯ และกรมส่งเสริมสหกรณ์ฯ-วันที่ 23 ส.ค. 67 การประชุมทบทวนข้อมูลสิทธิโครงการบ้านมั่นคง ชุมชนสามัคคีเทวสุนทร เขตจตุจักร เมื่อวันศุกร์ที่ 23 สิงหาคม 2567 ณ ห้องประชุมชั้น 2 สำนักงานเขตจตุจักร โดยมีผู้แทนหน่วยงาน ประกอบด้วย กองอำนวยการรักษาความมั่นคงภายในกรุงเทพมหานคร (กอ.รมน.) กองพันทหาร

กระทรวง/หน่วยงาน	ภารกิจที่เกี่ยวข้อง	ผลการประสานความร่วมมือ
		<p>ม้าที่ 1 กรมทหารม้าที่ 1 รักษาพระองค์ สำนักงานเขตจตุจักร กรมธนารักษ์ สถานีตำรวจนครบาลทุ่งสองห้อง สถาบันพัฒนาองค์กรชุมชน และชุมชนสามัคคีเทวสุนทรเข้าร่วมการประชุม รวมทั้งสิ้น 31 คน</p>
<p>9.จังหวัดปทุมธานี สนง.พัฒนาสังคมฯ องค์การบริหารส่วน จังหวัดปทุมธานี สนง.ตรวจบัญชี สหกรณ์จังหวัด ปทุมธานี สนง.สหกรณ์จังหวัด</p>	<p>สนับสนุนการพัฒนา ชุมชนริมคลองเปรม ประชากร ในพื้นที่ ตำบลหลักหก อำเภอ เมือง จังหวัดปทุมธานี</p>	<ul style="list-style-type: none"> - วันที่ 1 พค.67 ประชุมตรวจราชการกระทรวง พม. จังหวัดปทุมธานี (พม.หนึ่งเดียว) - วันที่ 7 พค.67 ผู้ว่าราชการจังหวัดปทุมธานี เป็นประธานการประชุมหารือแนวทางการขับเคลื่อนงานการพัฒนาที่อยู่อาศัยชุมชนริมคลองเปรมประชากร ตำบลหลักหก โดยมีผู้บริหารสถาบัน และผู้แทนจากหน่วยงานภาคส่วนต่างๆ ร่วมประชุม - วันที่ 21 พค.67 ประชุมการขับเคลื่อนการพัฒนาและฟื้นฟูคลองเปรมประชากร ครั้งที่ 1/2567 โดยมีนางวิพร แววศรี ผ่อง นายอำเภอเมืองจังหวัดปทุมธานี เป็นประธานในที่ประชุม พร้อมด้วยหน่วยงานที่เกี่ยวข้อง - วันที่ 26 พค.67 พิธีมอบทะเบียนบ้านจำนวน 86 ครั้วเรือนสหกรณ์เคหสถานบ้านมั่นคงชุมชนวัดรังสิต โดยมีนางวิพร แววศรี ผ่อง นายอำเภอเมืองจังหวัดปทุมธานี ประธานในพิธี พร้อมด้วย นายสมศักดิ์ งามแท้ นายกเทศมนตรีตำบลหลักหก ประธานสภาตำบลหลัก เลขาธิการสภาตำบลหลักหก ผู้ใหญ่บ้านหมู่ที่ 7 ,หมู่ที่ 5 และหมู่ที่ 4 ทหารชุด ขบ.กรที่ 1 เข้าร่วมแสดงความยินดีกับสมาชิกชุมชน - วันที่ 27 พค.67 ประชุมติดตามการก่อสร้างเขื่อนคลองเปรมประชากร ตำบลหลักหก ระยะที่ 2 ร่วมกับกรมโยธาธิการและผังเมือง โดยมีนายศักดิ์กรินทร์ อินทรสถิตย์ ผอ.สำนักสนับสนุนและพัฒนาตามผังเมือง เข้าร่วมประชุมและเตรียมเสนอรายงานจังหวัดปทุมธานี - วันที่ 29 พค.67 ประชุมการขับเคลื่อนงานการพัฒนาที่อยู่อาศัยชุมชนริมคลองเปรมประชากร ตำบลหลักหก โดยมีแนวทางสำรวจสะพานที่ขวางทางเดินเรือคลองเปรมประชากรจังหวัดปทุมธานี เพื่อจัดทำแผนรื้อถอนรองรับการเดินเรือในอนาคต <p>2.ที่ดินสาธารณะ 13 ไร่ อยู่ระหว่างการออกหนังสือสำคัญสำหรับที่หลวง (น.ส.ล.) ดำเนินการโดยสำนักงานที่ดินจังหวัดปทุมธานี</p>

กระทรวง/หน่วยงาน	ภารกิจที่เกี่ยวข้อง	ผลการประสานความร่วมมือ
<p>10.ฝ่ายความมั่นคง กอ.รมน.กทม. ตำรวจในพื้นที่</p>	<p>สนับสนุนการพัฒนาชุมชนริมคลอง รวมถึงการลงพื้นที่เจรจาสร้างความเข้าใจกับผู้ต่อต้าน/ไม่เข้าร่วมโครงการ และสนับสนุนกำลังพลอำนวยความสะดวกในกรณีการรื้อย้ายบ้านเรือนเดิม</p>	<p>3.การขอถอนสภาพที่ดิน</p> <p>มีการประสานการทำงานในระดับพื้นที่อย่างต่อเนื่อง อาทิ การประชุมสร้างความเข้าใจในระดับชุมชน การลงพื้นที่สำรวจข้อมูล การจัดกิจกรรมต่าง ๆ</p> <p>- วันที่ 26 เม.ย.67 ตำรวจ สภ.ปากคลองรังสิต ทหารชุดชป.กร.ที่ 1 กรรมการสหกรณ์เคหสถานบ้านมั่นคงชุมชนวัดรังสิต จำกัด ลงพื้นที่ชุมชนริมคลองเปรมประชากรหมู่ที่ 7 เพื่อตัดเตือนรถยนต์ของสมาชิกที่มีการจอดบนถนนสาธารณะบริเวณโครงการบ้านมั่นคงเฟสที่ 1 และประชาสัมพันธ์ห้ามจอดรถขวางทางจราจร และการปฏิบัติตามกฎหมายจราจร</p>
<p>10.เครือข่ายองค์กรชุมชน</p>	<p>สนับสนุนการพัฒนาคุณภาพชีวิตชุมชนริมคลองและสร้างความเข้มแข็งของขบวนการองค์กรชุมชน</p>	<p>- วันที่ 3 เม.ย.67 สำนักพัฒนาทุนและองค์กรการเงิน ประชุมจัดทำแผนการพัฒนาคุณภาพชีวิตขององค์กรชุมชน เพื่อสร้างความเข้มแข็งการบริหารจัดการองค์กรฯ โดยมีหลักสูตรอบรม 3 หลักสูตร ดังนี้</p> <ol style="list-style-type: none"> 1. หลักสูตรการอบรมบัญชี (ขั้นต้น ,ขั้นกลาง , ขั้นปลาย) 2. หลักสูตรการบริหารงานสหกรณ์ (บทบาท หน้าที่การบริหาร ฯลฯ) 3. หลักสูตรกฎหมายที่เกี่ยวข้องกับสหกรณ์เคหสถาน รวมทั้งร่วมออกแบบการติดตามสถานการณ์องค์กรผ่าน Google form <p>โดยมีสำนักงาน 5 ภาค สำนักคลอง และเครือข่ายองค์กรชุมชนเข้าร่วม ณ โรงแรมเดอะพาร์กไฮเทล ลาดพร้าว บางค้อก</p> <p>-วันที่ 20 เม.ย.67 ประชุมแลกเปลี่ยนแนวทางการแก้ไขปัญหาการพัฒนาที่อยู่อาศัยริมคลอง การพัฒนาและเชื่อมโยงเครือข่ายร่วมกับผู้แทนชุมชนเครือข่ายเมืองหลักสี่</p> <p>- วันที่ 27 เม.ย.67 ประชุมร่วมเครือข่ายคพสค. ชุดกรรมการบริหาร และชุดกองเลขา เพื่อร่วมหารือออกแบบการดำเนินงานด้านพัฒนาองค์กรและพัฒนาคุณภาพชีวิต รวมทั้งจัดทีมทำงานระดับเขตและเสนอแนะแนวทางการทำงานร่วมกัน</p> <p>- วันที่ 26 พค.67 ประชุมเครือข่ายเมืองเขตคลองสามวา เพื่อวางแผนการทำงาน รายงานสถานการณ์ของชุมชน ปัญหาข้อติดขัดในการพัฒนาโครงการและแลกเปลี่ยนการดำเนินงานร่วมกัน</p>

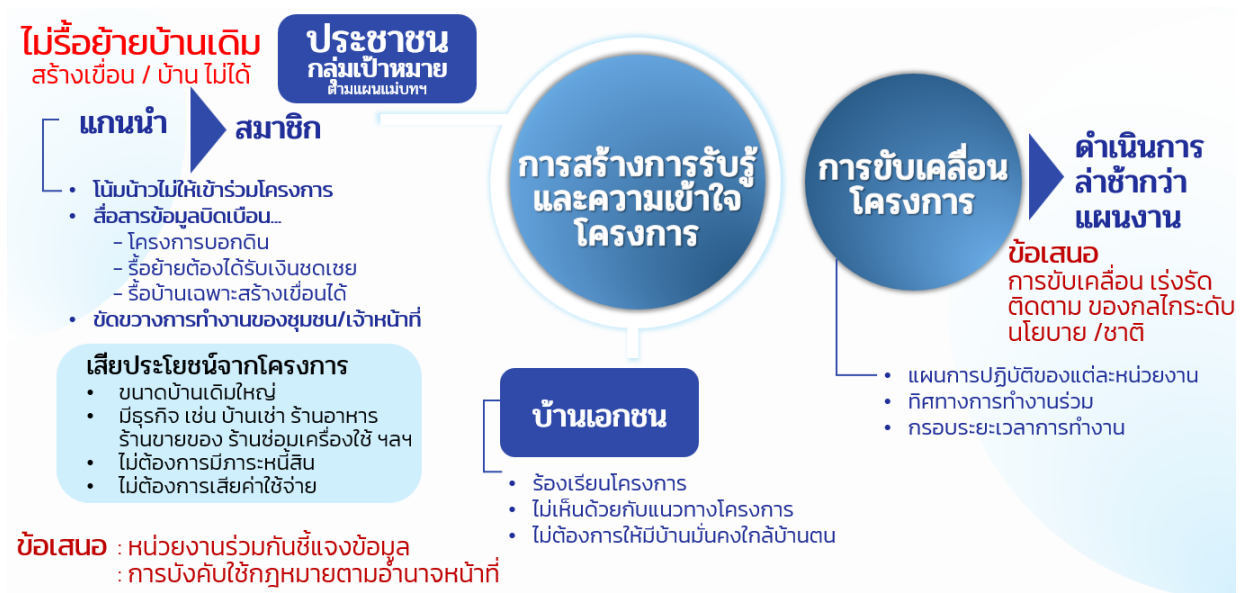
กระทรวง/หน่วยงาน	ภารกิจที่เกี่ยวข้อง	ผลการประสานความร่วมมือ
		<p>- วันที่ 18 มิ.ย.67 ประชุมเครือข่ายเมืองบางเขน เพื่อวางแผนการขับเคลื่อนเครือข่ายในพื้นที่เมืองบางเขน และหาแนวทางการแก้ไขปัญหาของสหกรณ์ร่วมกัน</p> <p>-วันที่ 3 ส.ค. 67 เครือข่ายคลองเขตคลองสามวา จึงร่วมกันจัดทำกิจกรรม การพัฒนาที่อยู่อาศัย ในพื้นที่บึงนายพล ในการปรับภูมิทัศน์ ส่งเสริมให้รักที่อยู่อาศัย เนื่องในโอกาสวันแม่แห่งชาติ</p> <p>-วันที่ 23 ส.ค. 67 การอบรมเชิงปฏิบัติการการทำน้ำยาล้างจาน น้ำยาซักผ้า และน้ำยาอเนกประสงค์ใช้ในครัวเรือน ของเครือข่ายคลองเปรมประชากร ตำบลหลักหก จังหวัดปทุมธานี เพื่อลดรายจ่ายและสามารถต่อยอดนำไปสู่การผลิตสร้างอาชีพให้กับคนในชุมชน</p> <p>-วันที่ 24 ส.ค. 67 การประชุมเครือข่าย คพสค. เขตสายไหม โดยมีการติดตามการทำงานของสหกรณ์ จัดทำข้อมูลภูเกิ้ลฟอร์ม แบบติดตามสถานะองค์กรผู้ใช้สินเชื่อจากสำนักพัฒนาทุนและองค์กรชุมชน ทำความเข้าใจในการจัดทำเอกสารปิดโครงการและการคืนงบประมาณคงเหลือ ทำความเข้าใจในการจัดทำแผนพัฒนาคุณภาพองค์กรผู้ใช้สินเชื่อ ปี 2567 การใช้งบประมาณการฟื้นฟูองค์กรผู้ใช้สินเชื่อ และการเคลียร์เอกสารประกอบการใช้งบ พร้อมรายงานการประชุม</p>
11.หน่วยงานภาคอื่นๆ	แลกเปลี่ยนการทำงาน ติดตามความคืบหน้าโครงการ และสนับสนุนการพัฒนาชุมชนริมคลอง	<p>- วันที่ 10 เม.ย.67 เจ้าหน้าที่ World bank จากประเทศฟิลิปปินส์ ดูงานการพัฒนาที่อยู่อาศัยชุมชนริมคลองลาดพร้าว และเยี่ยมชมการพัฒนาชุมชนวัดบางบัว โดยมีผู้แทนชุมชนและสถาบันให้การต้อนรับ</p> <p>- วันที่ 26 พค.67 เปิดกิจกรรมฝึกทักษะกีฬาแบดมินตันเพื่อสุขภาพอนามัย ห่างไกลยาเสพติด ของเด็กและเยาวชนชุมชนบางบัวร่วมใจพัฒนา (เชิงสะพานไม้ 2) ณ มหาวิทยาลัยราชภัฏพระนคร โดยมีหน่วยงานร่วมในกิจกรรมและแสดงความยินดี ให้กำลังใจ ประกอบด้วย มรภ.พระนคร สนข.หลักสี่ อพม.หลักสี่ ทีมงานสส.เขตหลักสี่ ทั้งนี้ มรภ.พระนคร ได้สนับสนุนสถานที่ให้กลุ่มเด็กและเยาวชน สามารถเข้ามาออกกำลังกายในมหาวิทยาลัยฯได้สัปดาห์ละ 1 วัน</p>

กระทรวง/หน่วยงาน	ภารกิจที่เกี่ยวข้อง	ผลการประสานความร่วมมือ
		<ul style="list-style-type: none">- วันที่ 5 มิย.67 ประชุมหารือแนวทางการพัฒนาที่อยู่อาศัย ในที่ดินพระมหากษัตริย์ เพื่อพิจารณาแนวทางการพัฒนาที่ อยู่อาศัย ให้กับผู้เดือดร้อนด้านที่อยู่อาศัย ผลกระทบจาก โครงการฯของรัฐ และผู้มีรายได้น้อยในกรุงเทพฯ ณ ศูนย์ประสานงานที่อยู่อาศัยวังทองหลาง- วันที่ 7 มิย.67 คณะทำงานแผนแม่บทฯ บริษัท CP ทีมบริหารโรงแรมอมารี และฝ่ายพัฒนาชุมชนสำนักงาน เขตดอนเมือง ลงพื้นที่ชุมชนหน้าท่าอากาศยานด้านใต้ ชุมชนประเสริฐปฐมประชาและชุมชนเปรมประชาสมบูรณ์ สำรวจพื้นที่การปรับภูมิทัศน์เพิ่มพื้นที่สีเขียวในชุมชน- วันที่ 25 มิย.67 โดย สส.ศุภณัฐ มีนชัยนันท์ สมาชิกสภาผู้แทนราษฎรกรุงเทพมหานคร (จตุจักร บางเขน หลักสี่) และคณะ ขอเข้าพบ นายกฤษดา สมประสงค์ ผู้อำนวยการสถาบัน โดยมีคณะผู้บริหาร สถาบัน ผู้แทน จากกรมธนารักษ์ และผู้แทนจากชุมชนพหลโยธิน 32 เขตจตุจักร กทม. ผู้ปฏิบัติงานสถาบันเข้าร่วม เพื่อประชุม หารือแนวทางในการพัฒนาที่อยู่อาศัยชุมชนพหลโยธิน 32 เขตจตุจักร กรณีชุมชนมีการบริหารจัดการ 2 กลุ่ม และ มีความไม่เข้าใจในการดำเนินโครงการ เพื่อจะคลี่คลาย ปัญหาให้กับชุมชน- วันที่ 26 มิย.67 ประชุมสรุปแนวทางการพัฒนาที่อยู่อาศัย ให้กับผู้มีรายได้น้อยในที่ดินพระมหากษัตริย์ ทั้งในส่วน ชุมชนแออัดในกทม.และชุมชนริมคลองลาดพร้าว-วันที่ 21 ส.ค. 67 การลงพื้นที่ติดตามการพัฒนาคอง เปรมประชากร ช่วงเขตบางซื่อถึงเขตหลักสี่ โดยมี แพทย์หญิงวันทนี วัฒนะ ปลัดกรุงเทพมหานคร พร้อมด้วย นายชยธรรม พรหมศร ปลัดกระทรวงคมนาคม นำคณะ ลงเรือจากท่าเรือ SCG ไปยังท่าเรือสวนสาธารณะ เฉลิมพระเกียรติ ปตท. ระยะทางประมาณ 6.27 กม. โดย การลงพื้นที่มีผู้บริหารสำนักการระบายน้ำ สำนักการโยธา สำนักสิ่งแวดล้อม สำนักงานเขตพื้นที่ ผู้บริหารกระทรวง คมนาคม ผู้บริหาร SCG ผู้แทนกรมทางหลวง การรถไฟแห่ง ประเทศไทย การไฟฟ้านครหลวง การประปานครหลวง และ ผู้ที่เกี่ยวข้อง ร่วมคณะ ทั้งนี้สถาบันได้รายงานผลการพัฒนา คลองเปรมประชากรมีความคืบหน้าไปโดยลำดับทั้งการ พัฒนาที่อยู่อาศัย ตลอดจนการพัฒนาปรับสภาพภูมิทัศน์

กระทรวง/หน่วยงาน	ภารกิจที่เกี่ยวข้อง	ผลการประสานความร่วมมือ
		ตลอดเส้นแนวคลองเปรมประชากร โดยความร่วมมือของทั้งภาครัฐและประชาชน โดยมีวัตถุประสงค์เพื่อให้ประชาชนมีบ้านอยู่และมีคุณภาพชีวิตที่ดีขึ้น และในอนาคตหน่วยงานที่เกี่ยวข้องจัดให้มีแผนการพัฒนาระบบสัญจรทางน้ำมากขึ้น มีจุดที่จะเชื่อมต่อ ล้อ-ราง-เรือ

5. ภาคผนวก

5.1 ปัญหาอุปสรรค/แนวทางการแก้ไข



ปัญหาอุปสรรค

1. มีกลุ่มแกนนำต่อต้านโครงการให้ข้อมูลบิดเบือนไม่เป็นความจริง เช่น ที่ดินริมคลองไม่ใช่ที่ดินราชพัสดุ กรมธนารักษ์และกรมที่ดินสามารถออกโฉนดได้ การรื้อย้ายบ้านเดิมจะต้องได้รับความชดเชยจากภาครัฐ เป็นต้น ทำให้ชาวบ้านเกิดความลังเลไม่มั่นใจที่จะเข้าร่วมการพัฒนาโครงการ

แนวทางการแก้ไข

หน่วยงานที่เกี่ยวข้องต้องร่วมกันชี้แจงข้อเท็จจริง และสร้างความเข้าใจกับประชาชนอย่างต่อเนื่อง เช่น กรมธนารักษ์ชี้แจงเรื่องขอบเขตที่ดินราชพัสดุ กรมที่ดินชี้แจงยืนยันเรื่องการไม่สามารถออกโฉนดพื้นที่ริมคลอง โดยทุกหน่วยงานให้ข้อมูลกับประชาชนตรงกันเรื่องแนวทางการดำเนินโครงการตามแผนแม่บทฯ ซึ่งมีเป้าหมายการพัฒนาโครงสร้างพื้นฐานไปพร้อมกับการจัดระเบียบที่อยู่อาศัย เพื่อพัฒนาคุณภาพชีวิตประชาชน

ปัญหาอุปสรรค	แนวทางการแก้ไข
<p>2. แกนนำและประชาชนที่ต่อต้านโครงการมีการรวมกลุ่มกันเพื่อขัดขวางการทำงานของทั้งเจ้าหน้าที่และของชุมชน เช่น การปิดล้อมการประชุมสร้างความเข้าใจของหน่วยงาน การประชุมของสหกรณ์ชุมชน การปิดล้อมพื้นที่ก่อสร้างและขัดขวางผู้รับเหมาทำให้ไม่สามารถเข้าพื้นที่ได้ อาทิ ชุมชนศิษย์หลวงปู่ขาว ชุมชนร่วมพัฒนา เขตหลักสี่</p>	<p>สน.ในพื้นที่ควรให้การสนับสนุนการทำงานของชุมชนอย่างจริงจัง</p>
<p>3. แกนนำต่อต้านโครงการ และกลุ่มประชาชนที่ยังไม่มั่นใจในโครงการ ไม่รื้อย้ายบ้านเดิมออกจากพื้นที่ทำให้ไม่สามารถเปิดพื้นที่เพื่อก่อสร้างบ้านใหม่ได้ตามแผนงานหรือในบางชุมชนไม่สามารถก่อสร้างได้ทั้งชุมชน ต้องดำเนินการตามระยะที่สามารถรื้อย้ายบ้านเดิมได้เท่านั้น</p>	<p>หน่วยงานที่มีอำนาจบังคับใช้กฎหมาย อาทิ กทม.โดยสำนักงานเขตพื้นที่ กรมธนารักษ์ ควรพิจารณาการใช้กฎหมายเพิ่มเติม</p>
<p>4. การดำเนินการของหน่วยงานร่วมบูรณาการล่าช้ากว่ากรอบระยะเวลาที่กำหนดร่วมกัน ไม่สอดคล้องเท่าทันต่อสถานการณ์ชุมชนที่เกิดขึ้น อาทิ</p> <ul style="list-style-type: none">- การอนุญาตให้เช่าที่ดินและก่อสร้างบ้านของกรมธนารักษ์- การลงพื้นที่เพื่อกำหนดขอบเขตที่ดินของกรมที่ดินและกรมธนารักษ์- การอนุญาตก่อสร้างเชื่อมโดยกรมชลประทานล่าช้า ทำให้ไม่สอดคล้องกับการก่อสร้างบ้าน เกิดปัญหาดินสไลด์ลงในคลอง- การดำเนินการเรื่องรื้อย้าย-ติดตั้งไฟฟ้า/ประปา เพื่อสนับสนุนการก่อสร้างชุมชนใหม่	<p>หน่วยงานดำเนินการตามอำนาจหน้าที่ให้ทันกับระยะเวลาที่กำหนด ซึ่งจะทำให้การรื้อย้ายบ้านเดิมและการก่อสร้างเชื่อมดำเนินการไปได้ตามแผนงาน รวมถึงเพื่อป้องกันไม่ให้เกิดผลกระทบต่อการรับรู้ของผู้อยู่อาศัยบริเวณข้างเคียงทั้งที่เป็นกลุ่มเป้าหมายโครงการและกลุ่มประชาชนทั่วไป อันจะนำไปสู่การต่อต้านโครงการ</p>

5.2 กิจกรรมสำคัญที่ผ่านมาในปี 2567

5.2.1 กิจกรรมการปรับภูมิทัศน์ริมคลองเปรมประชากร ระยะทาง 6.27 กิโลเมตร เส้นทาง SCG (บางซื่อ) ถึงวัดเสมียนนารี (จตุจักร)-ปตท. (หลักสี่) มีชุมชนริมคลอง รวม 7 ชุมชน ดังนี้

(1) ชุมชนที่มีแผนปรับภูมิทัศน์ และจัดการพื้นที่ริมคลอง (บางซื่อ/จตุจักร)

- ชุมชนรถไฟซอย 3 และ ชุมชนตึกแดง 1-3 ดำเนินการเตรียมความพร้อม

- ชุมชนกรุงเทพพัฒนา และชุมชนสวนผัก ปรับปรุงบ้าน/สภาพแวดล้อม 58 ครัวเรือน

(2) ชุมชนที่ก่อสร้างบ้านมั่นคงแล้วเสร็จ ชุมชนประชาร่วมใจ 1 และประชาร่วมใจ 2 เขตจตุจักรดำเนินการปรับภูมิทัศน์ริมคลองและจัดการพื้นที่สีเขียวแล้ว โดยชุมชนให้การตอบรับเป็นอย่างดี ส่งผลให้มีพื้นที่สำหรับการจัดกิจกรรมต่าง ๆ อาทิ การจุดเทียนถวายพระพรฯ วันเฉลิมพระชนมพรรษา 28 กรกฎาคม 2567

(3) ชุมชนที่มีแผนก่อสร้างบ้านมั่นคง ชุมชนสามัคคีเทวสุนทร เขตจตุจักร และชุมชนเทวสุนทร เขตหลักสี่ อยู่ระหว่างการก่อสร้างบ้านมั่นคง อยู่ระหว่างเตรียมการก่อสร้าง

กิจกรรมปรับภูมิทัศน์ และ การพัฒนาคุณภาพชีวิต ชุมชนริมคลองเปรมประชากร

วัตถุประสงค์

- สนับสนุนการพัฒนาภูมิทัศน์และสิ่งแวดล้อมของชุมชนริมคลองเปรมประชากร
- ยกระดับชีวิตความเป็นอยู่ของประชาชนที่อาศัยอยู่ริมคลอง
- การพัฒนาเมืองน่าอยู่ชุมชนเข้มแข็งจากภายใน

กลุ่มเป้าหมาย ชุมชนริมคลอง ระยะทาง 7.2 กม. รวม 3 เขต 8 ชุมชน

ผลการดำเนินงาน

- พบ สนับสนุนงบประมาณไปที่ชุมชนแล้ว 18 ล้านบาท
- สำนักงานเขตพื้นที่ ร่วมกับหน่วยงาน ลงพื้นที่สร้างความเข้าใจกับประชาชน และสนับสนุนการปรับภูมิทัศน์ในแต่ละชุมชน
- ชุมชนดำเนินการปรับภูมิทัศน์ตามแผนงาน
- กิจกรรมการพัฒนาคุณภาพชีวิต ส่งเสริมการสร้างอาชีพ และรายได้

ประเภทชุมชน	ผลการดำเนินงาน
1. กลุ่มชุมชนที่มีแผนปรับภูมิทัศน์ และจัดการพื้นที่ริมคลอง (บางซื่อ/จตุจักร) <ul style="list-style-type: none">- ชุมชนรถไฟซอย 3- ชุมชนตึกแดง 1-3- ชุมชนกรุงเทพพัฒนา- ชุมชนสวนผัก การทาสี และทำระแนงพื้นที่ว่าง	
2. กลุ่มชุมชนที่ก่อสร้างบ้านมั่นคงแล้วเสร็จ (จตุจักร) <ul style="list-style-type: none">- ประชากร่วมใจ 1- ประชากร่วมใจ 2 ปรับปรุงภูมิทัศน์ จัดการพื้นที่สีเขียว พื้นที่ส่วนกลาง	
3. กลุ่มชุมชนที่มีแผนก่อสร้างบ้านมั่นคง (จตุจักร/หลักสี่) <ul style="list-style-type: none">- สามัคคีเทวสุนทร- เทวมินคง ติดตามการรื้อย้ายบ้านเดิม และก่อสร้างบ้านใหม่	

5.2.2 กิจกรรมปฏิบัติการ “พม.ร่วมใจ สานสายใยพี่น้องเปราะบาง ชุมชนริมคลองเปรมประชากร” วัตถุประสงค์เพื่อยกระดับคุณภาพชีวิตที่ดีอย่าง มั่นคงและยั่งยืนสำหรับประชาชนทุกกลุ่มเป้าหมาย และให้ประชาชนรู้ถึงสิทธิขั้น พื้นฐานที่ตนควรได้รับ ซึ่งได้กำหนดแผนปฏิบัติการใน 11 ชุมชน 2,204 ครัวเรือน ในพื้นที่เขตจตุจักร เขตบางซื่อ เขตดอนเมือง เขตหลักสี่ กรุงเทพมหานคร และ ต.หลักหก อ.เมือง จ.ปทุมธานี โดยกำหนดการจัดกิจกรรม 5 ครั้ง มีการดูแลผู้ เราะบางที่กระจายอยู่ในชุมชน 8 ชุมชน 597 ราย

- ครั้งที่ 1 เมื่อวันที่ 29 มิถุนายน 2567 ณ ชุมชนกรุงเทพ พัฒนา ชุมชนเจริญชัยนิมิตใหม่ ชุมชนสวนผัก เขตจตุจักร
- ครั้งที่ 2 เมื่อวันที่ 6 สิงหาคม 2567 ชุมชนเปรมประชา- สมบูรณ์ เขตดอนเมือง
- ครั้งที่ 3 เมื่อวันที่ 14 สิงหาคม 2567 ชุมชนหน้าท่าอากาศ- ยานด้านใต้ เขตดอนเมือง
- ครั้งที่ 4 เมื่อวันที่ 30 สิงหาคม 2567 ชุมชนตลาดหลักสี่ และ ชุมชนหลักสี่พัฒนา 99 เขตหลักสี่
- ครั้งที่ 5 เมื่อวันที่ 5 กันยายน 2567 ชุมชนวัดรังสิต อำเภอมะนัง ตำบลหลักหก จังหวัดปทุมธานี

การปฏิบัติการ
“พม.ร่วมใจ สานสายใย พี่น้องเปราะบาง ชุมชนริมคลองเปรมประชากร”

วัตถุประสงค์

- มุ่งส่งเสริมคุณภาพชีวิตที่ดีอย่างมั่นคงและยั่งยืนแก่ประชาชนทุกกลุ่มเป้าหมาย
- บูรณาการการทำงานร่วมกับภาคีเครือข่ายทุกภาคส่วน
- ประชาชนรู้ถึงสิทธิขั้นพื้นฐานที่ตนควรได้รับ
- พม.มีข้อมูลยุทธศาสตร์ในการดำเนินงาน

กลุ่มเป้าหมาย ประชาชนชุมชนริมคลองเปรมประชากร รวม 5 พื้นที่เขต 11 ชุมชน 2,204 ครัวเรือน

ผลการดำเนินงาน มีการดูแลผู้เปราะบางที่กระจายอยู่ในชุมชน 8 ชุมชน 597 ราย

ครั้งที่ 1 (29 มิ.ย. 67) ชุมชนกรุงเทพพัฒนา ชุมชนเจริญชัยนิมิตใหม่ ชุมชนสวนผัก เขตจตุจักร
ครั้งที่ 2 (6 ส.ค. 67) ชุมชนเปรมประชาสมบูรณ์ เขตดอนเมือง
ครั้งที่ 3 (14 ส.ค. 67) ชุมชนหน้าท่าอากาศยานด้านใต้ เขตดอนเมือง
ครั้งที่ 4 (30 ส.ค. 67) ชุมชนตลาดหลักสี่ และชุมชนหลักสี่พัฒนา 99 เขตหลักสี่
ครั้งที่ 5 (5 ก.ย. 67) ชุมชนวัดรังสิต จ.ปทุมธานี



5.2.3 กิจกรรมที่ทำร่วมกับภาคการศึกษา มูลนิธิ และภาคเอกชน

- วันที่ 5 ตุลาคม 2566 เวลา 10.00 น. เข้าร่วมงาน ESG Symposium 2023 : Accelerating Change towards Inclusive Transition to Low-carbon Society โดยบริษัท ปูนซีเมนต์ไทย จำกัด (มหาชน) SCG เป็นผู้จัดงาน ณ ห้อง Plenary Hall ชั้น 1 ศูนย์ประชุมแห่งชาติสิริกิติ์ ในช่วงเวลา 15.00 น. นายเศรษฐา ทวีสิน นายกรัฐมนตรี มาร่วมงานกล่าวแสดงวิสัยทัศน์ ESG เพื่อผลักดันประเทศไทยเข้าสู่ความยั่งยืน มีนายอนุทิน ชาญวีรกูล รองนายกรัฐมนตรีและคณะ พร้อมผู้บริหารหน่วยงานภาครัฐและเอกชนเข้าร่วมงาน



-วันที่ 8 ตุลาคม 2566 เวลา 10.00 น. ลงพื้นที่ร่วมโครงการ Art4Worth สร้างสรรค์งานศิลปะเพื่อชุมชนบางบัวร่วมใจ พัฒนา เชียงสะพานไม้ 2 จัดโดยมูลนิธิพุทธรักษา โดยมีนางสมฤดี ลันสุชีพ ผู้อำนวยการเขตหลักสี่ เป็นประธานในการจัดกิจกรรม และหน่วยงานและประชาชนได้ร่วมกิจกรรมทาสี ปรับภูมิทัศน์ร่วมกับสมาชิกในชุมชนและจิตอาสา นักศึกษาจากมหาวิทยาลัยเกษตรศาสตร์



-วันที่ 14 กรกฎาคม 2567 กิจกรรมพัฒนาคุณภาพชีวิตด้านอาชีพ เยี่ยมเยียนติดตามการพัฒนาที่อยู่อาศัย ตลอดทั้งสนับสนุนความร่วมมือทุกภาคส่วน ซึ่งมีกลุ่มเป้าหมายจากชุมชนริมคลองเขตสายไหมร่วมกว่า 30 คน ได้รับการสนับสนุนอบรมจากมรภ.พระนคร และได้มีการหารือร่วมระหว่าง สถาบันมรภ.พระนคร และชุมชนริมคลอง จะมีการจัดกิจกรรมสนับสนุนร่วมกัน

อย่างต่อเนื่อง อีกทั้ง ยังมีการบันทึกภาพกิจกรรมในทุกมิติเผยแพร่กิจกรรมผ่านสื่อโทรทัศน์ช่องไทยพีบีเอส เพื่อประชาสัมพันธ์สร้างการรับรู้สู่สาธารณชนต่อไป



-วันที่ 26 กรกฎาคม 2567 กิจกรรมบำเพ็ญสาธารณประโยชน์ โครงการจิตอาสาพระราชทาน "เราทำความ ดี ด้วยหัวใจ" เนื่องในโอกาสพระราชพิธีมหามงคลเฉลิมพระเกียรติ 6 รอบ 72 พรรษา ที่ชุมชนริมคลองเปรมประชากร เขตดอนเมือง โดยมีผู้บริหารของบริษัทเครือเจริญโภคภัณฑ์ นำโดยนายธนิษฐ์ เจียรนวนนท์ ประธานกรรมการ คณะผู้บริหารระดับสูง เจ้าหน้าที่บริษัทฯ ผู้แทนหน่วยงานราชการ โรงเรียน และภาคเอกชน โดยมีการแบ่งสายไปตามจุด 7 จุด เพื่อทำกิจกรรมปลูกต้นไม้ทั่วบริเวณชุมชนหน้าท่าอากาศยานด้านใต้ ชุมชนประเสริฐเปรมประชา และชุมชนเปรมประชาสมบูรณ์ (เพาะกล้า) โดยมีผู้เข้าร่วมกว่า 300 คน



5.2.4 กิจกรรมพิธียกเสาเอกโครงการบ้านมั่นคงชุมชนริมคลอง
-วันที่ 18 พฤศจิกายน 2566 ชุมชนปู่เจ้าสมิงพรายสะพานปูน

เขตดอนเมือง



-วันที่ 14 ธันวาคม 2566 ชุมชนมิตรประชาพัฒนา เขตหลักสี่



- วันที่ 5 กุมภาพันธ์ 2567 สหกรณ์เคหสถานบ้านเราสายไหม
50 จำกัด เขตคลองสามวา



5.2.5 การศึกษาดูงานจากหน่วยงาน/ภาคีภายนอก

-วันที่ 15 ตุลาคม 2566 คณะเจ้าหน้าที่จากเนปาล ภายใต้การกำกับดูแลของ Asian Development Bank.(ADB) ภายใต้ความร่วมมือกับสถาบันเทคโนโลยีแห่งเอเชีย (AIT) รวม 23 คน เข้าศึกษาดูงาน "แนวทางบูรณาการการจัดการแม่น้ำในเขตเมือง ต้นแบบเรียนรู้จากเอเชียตะวันออกเฉียงใต้"



-วันที่ 29 กุมภาพันธ์ 2567 คณะศึกษาดูงานจาก มหาวิทยาลัยริทส์เมคัง เอเชีย แปซิฟิก (APU) ประเทศญี่ปุ่นศึกษาเรียนรู้กระบวนการขับเคลื่อนโดยชุมชนและทั่วทั้งเมือง และการอัปเดตในประเทศไทย (ผ่านโครงการออมทรัพย์และที่อยู่อาศัยของชุมชน) และเยี่ยมชมชุมชนพูดคุยเรียนรู้และแบ่งปันกับชุมชน



-วันที่ 27 มีนาคม 2567 เวลา 9.30 น. นายกฤษดา สมประสงค์ ผู้อำนวยการสถาบัน และคณะเจ้าหน้าที่จาก Asian Development Bank และ ทีม ลงพื้นที่คลองลาดพร้าว เพื่อแลกเปลี่ยนงานการพัฒนาที่อยู่อาศัยชุมชนริมคลอง โดยนางทิพย์รัตน์ นพดารมย์ และ นายธวัช นฤพรพงศ์ นำเสนอข้อมูลภาพรวมการพัฒนาที่อยู่อาศัยชุมชนริมคลองลาดพร้าว คณะดูงานลงเรือท่าเรือวัดบางบัว ศึกษาดูการพัฒนาที่อยู่อาศัยและคุณภาพชีวิตชุมชนริมคลองลาดพร้าว จุดที่ 1 : ชุมชนบางบัวร่วมใจพัฒนา (เชิงสะพานไม้2) เดินชมชุมชนและแลกเปลี่ยนกับชาวชุมชน และ จุดที่ 2: ชุมชนชายคลองบางบัว

5.2.6 กิจกรรมร่วมกับหน่วยงานภาครัฐ

- วันที่ 27 พฤศจิกายน 2566 งานลอยกระทง จัดโดยสำนักงานเขตจตุจักร บริเวณวัดเสมียนนารี ชุมชนประชาร่วมใจ 1 - 2



-วันที่ 20 มกราคม 2567 สำนักงานปลัดสำนักนายกรัฐมนตรี สำนักงานจิตอาสาภาครัฐ นำโดยนายภูมินทร์ ปลั่งสมบัติ ผู้ทรงคุณวุฒิ พิเศษ ประจำสำนักนายกรัฐมนตรี เป็นประธานในพิธี กิจกรรม "พี่น้องรับรู้ร่วมใจ รักษ์คลองเปรมประชากร" ภายใต้กิจกรรมจิตอาสาพัฒนาคุณภาพชีวิตและสิ่งแวดล้อมเพื่อความสุขของประชาชน ณ สหกรณ์เคหสถานบ้านมั่นคงชุมชนวัดรังสิต ตำบลหลักหก อำเภอเมืองปทุมธานี จังหวัดปทุมธานี โดยหน่วยงานและประชาชนร่วมกิจกรรมปรับปรุงทัศนียภาพแวดล้อมชุมชนริมคลอง ทาสีกำแพง เยี่ยมประชาชนกลุ่มเปราะบาง กิจกรรมบริการประชาชนซ่อมเครื่องใช้ไฟฟ้า เปลี่ยนถ่ายน้ำมันเครื่องรถจักรยานยนต์ ได้รับการสนับสนุนจากศูนย์อาชีวะ Fix it center วิทยาลัยเทคนิคปทุมธานี



-วันที่ 7 เมษายน 2567 กิจกรรมวันผู้สูงอายุ และวันสงกรานต์
ประจำปี 2567 ณ ชุมชนประชาร่วมใจ 2 เขตจตุจักร



-กิจกรรม “ตลาดนัดธงฟ้า” ร่วมกับสำนักงานเขตจตุจักร ณ
ชุมชนประชาร่วมใจ 1



ข้อมูล	ผู้ปฏิบัติงาน สำนักพัฒนาที่อยู่อาศัยชุมชนริมคลอง
เรียบเรียง/จัดทำ	นางสาวทัชชกร ศीलพรหม เจ้าหน้าที่บริหารงานข้อมูลอาวุโส
ผู้ตรวจรายงาน	นางสาวชญาดา สิงห์ปี ผู้อำนวยการสำนักพัฒนาที่อยู่อาศัยชุมชนริมคลอง
	นายสุริยะบุศร์ สดแสงจันทร์ หัวหน้างานออกแบบและก่อสร้าง
	นางสาววิมลรัตน์ เขตสมุทร หัวหน้างานบริหารสำนักงาน