



2
5
6
7

รายงานผลการดำเนินงาน

โครงการเสริมสร้าง ขีดความสามารถของชุมชน

ประจำปีงบประมาณ พ.ศ. 2567

สำนัก
ยุทธศาสตร์
นโยบาย
และแผน

สารบัญ

หน้า

ส่วนที่ 1 ข้อมูลโครงการ

ความสำคัญของโครงการ/หลักการและเหตุผล	1
วัตถุประสงค์	1
เป้าหมาย	1
กิจกรรม	2
ประโยชน์ที่เกิดกับชุมชนและประชาชน (ผลสัมฤทธิ์)	2
กระบวนการพัฒนาและบริหารจัดการโครงการ	3

ส่วนที่ 2 รายงานผลการดำเนินโครงการ

1. ผลการบริหารโครงการ	4
ตารางสรุปผลการบริหารโครงการ	5
การบันทึกข้อมูลในระบบโปรแกรม CODI - PM	6
ระยะเวลาในกระบวนการบริหารโครงการ	7
สรุประยะเวลาการบริหารโครงการในแต่ละภาค	8
ตารางเปรียบเทียบเป้าหมายกับผลการดำเนินงาน	9
2. ผลการดำเนินโครงการ	
2.1 การพัฒนาและยกระดับคุณภาพสภาองค์กรชุมชนตำบลให้เป็นกลไกกลางใน ระดับเลื่อนการพัฒนาชุมชนท้องถิ่นและดำเนินงานตามภารกิจ	10
ภาคเหนือ	11
ภาคตะวันออกเฉียงเหนือ	13
ภาคใต้	15
ภาคกลางและตะวันตก	17
ภาคกรุงเทพฯ ปริมณฑลและตะวันออก	19
2.2 การจัดทำแผนพัฒนาชุมชนท้องถิ่นระดับตำบลเชื่อมโยงกับแผนของท้องถิ่น หน่วยงาน สู่การแก้ไขปัญหาหรือพัฒนาชุมชนอย่างเป็นรูปธรรม	21
ภาคเหนือ	22
ภาคตะวันออกเฉียงเหนือ	24
ภาคใต้	26
ภาคกลางและตะวันตก	28
ภาคกรุงเทพฯ ปริมณฑลและตะวันออก	30

สารบัญ (ต่อ)

	หน้า
2.3 การสนับสนุนกลไกในการเชื่อมโยงนโยบายหรือข้อเสนอระดับจังหวัดในการพัฒนาชุมชนท้องถิ่น	32
2.4 สนับสนุนการประชุมในระดับชาติของสภาองค์กรชุมชนตำบลตาม พ.ร.บ. สภาองค์กรชุมชน พ.ศ. 2551	34
ส่วนที่ 3 ข้อเสนอแนะการดำเนินงานโครงการเสริมสร้างขีดความสามารถของชุมชน	36
ส่วนที่ 4 ปัญหา/ อุปสรรค การดำเนินงาน	37

ส่วนที่ 1

ข้อมูลโครงการ

1. ความสำคัญของโครงการ/หลักการและเหตุผล

การดำเนินงานพัฒนาและส่งเสริมชุมชนท้องถิ่น เป็นพื้นฐานสำคัญในการพัฒนาและแก้ไขปัญหา เพื่อพัฒนาชุมชนท้องถิ่นไปสู่ความเข้มแข็ง โดยสนับสนุนการพัฒนาและยกระดับคุณภาพ ศักยภาพของ สภา อองค์กรชุมชนให้มีความเข้มแข็ง สามารถเป็นกลไกกลางในการแก้ไขปัญหาและพัฒนาชุมชนท้องถิ่น พร้อมทั้ง ออกแบบและปรับเปลี่ยนวิธีการทำงานให้สอดคล้องกับสถานการณ์และบริบทของพื้นที่ ตลอดจนประสานความร่วมมือกับองค์กรปกครองส่วนท้องถิ่น ภาคีพัฒนาและหน่วยงานต่างๆ ในการสนับสนุนการพัฒนาชุมชนท้องถิ่นอย่างบูรณาการ นำไปสู่การเปลี่ยนแปลงเชิงโครงสร้างและการพัฒนาอย่างยั่งยืน สามารถฟื้นฟูและบริหารทรัพยากรในชุมชนท้องถิ่นได้อย่างครอบคลุมทุกระบบที่เกี่ยวข้องกับการดำรงชีวิตของประชาชน ตั้งแต่ คน องค์กร ทรัพยากร ธรรมชาติและสิ่งแวดล้อม การศึกษา สุขภาวะ ภูมิปัญญา วัฒนธรรม สวัสดิการ เศรษฐกิจ อาชีพ โดยมุ่งเน้นให้ชุมชนท้องถิ่นมีความเข้มแข็งสามารถบริหารจัดการตนเองจากการมีส่วนร่วมของทุกฝ่ายผ่านขบวนการองค์กรชุมชนและสภาองค์กรชุมชน

2. วัตถุประสงค์

- 1) เพื่อพัฒนาและยกระดับคุณภาพสภาองค์กรชุมชนให้เป็นกลไกกลางในการขับเคลื่อนการพัฒนาชุมชนท้องถิ่นและดำเนินงานตามภารกิจ
- 2) เพื่อสนับสนุนกลไกในการเชื่อมโยงและสร้างการมีส่วนร่วมขยายผลการจัดทำแผนพัฒนาชุมชนท้องถิ่นเชื่อมโยงกับแผนของท้องถิ่น หน่วยงานสู่การแก้ไขปัญหาหรือพัฒนาชุมชนอย่างเป็นรูปธรรม

3. เป้าหมาย

- 1) สภาองค์กรชุมชนได้รับการพัฒนาสามารถเป็นกลไกกลางในการขับเคลื่อนการพัฒนาชุมชนท้องถิ่น 810 ตำบล โดยเฉพาะสภาองค์กรชุมชนที่มีคุณภาพระดับ C และ D
- 2) ขยายผลตำบลรูปธรรมการพัฒนาชุมชนท้องถิ่นสู่การพึ่งพาตนเองอย่างมีคุณภาพ โดยมีแผนพัฒนาชุมชนท้องถิ่นระดับตำบลเชื่อมโยงกับแผนของท้องถิ่น หน่วยงาน หรือได้รับการสนับสนุนทรัพยากรในการดำเนินงาน และเกิดการแก้ไขปัญหาหรือพัฒนาชุมชนอย่างเป็นรูปธรรม 1,122 ตำบล
- 3) จังหวัดมีนโยบายหรือข้อเสนอระดับจังหวัดในการพัฒนาชุมชนท้องถิ่น 77 จังหวัด รวมกรุงเทพมหานคร
- 4) สภาองค์กรชุมชนสามารถรายงานสรุปปัญหาและข้อเสนอแนวทางการแก้ไขปัญหาต่อคณะรัฐมนตรี

4. กิจกรรม

- 1) สนับสนุนการพัฒนาและยกระดับคุณภาพสภาองค์กรชุมชนตำบลให้เป็นกลไกกลางในการขับเคลื่อนการพัฒนาชุมชนท้องถิ่นและดำเนินงานตามภารกิจ
- 2) สนับสนุนการจัดทำแผนพัฒนาชุมชนท้องถิ่นระดับตำบลเชื่อมโยงกับแผนของท้องถิ่น หน่วยงานสู่การแก้ไขปัญหาหรือพัฒนาชุมชนอย่างเป็นรูปธรรม
- 3) สนับสนุนกลไกระดับจังหวัดในการเชื่อมโยงและขับเคลื่อนการแก้ไขปัญหาและพัฒนาชุมชนท้องถิ่น
- 4) สนับสนุนการประชุมในระดับชาติของสภาองค์กรชุมชนตำบลตาม พ.ร.บ. สภาองค์กรชุมชน พ.ศ. 2551

5. ประโยชน์ที่เกิดกับชุมชนและประชาชน (ผลสัมฤทธิ์)

- 1) สภาองค์กรชุมชนมีความเข้มแข็ง สามารถเป็นกลไกกลางในการเชื่อมโยงและขับเคลื่อนการพัฒนาชุมชนท้องถิ่น
- 2) สมาชิกชุมชนและทุกภาคส่วนมีส่วนร่วมในการจัดการแก้ไขปัญหาและพัฒนาชุมชนท้องถิ่นสู่การจัดการตนเองอย่างเป็นรูปธรรม

6. กระบวนการพัฒนาและบริหารจัดการโครงการ

จากการที่สถาบันฯ ได้รับการอุดหนุนงบประมาณโครงการต่าง ๆ ดำเนินการในปีงบประมาณ พ.ศ. 2567 เพื่อสนับสนุนองค์กรชุมชน เครือข่ายองค์กรชุมชน และกลไกการขับเคลื่อนในพื้นที่ตามเป้าหมายแต่ละโครงการ ซึ่งมีกระบวนการและกรอบระยะเวลาในการดำเนินงาน ดังนี้

กระบวนการพัฒนาและบริหารจัดการโครงการ

พัฒนาและพิจารณาโครงการ

1

ต.ค. -
ธ.ค.
66

- ▶ ขบวนการองค์กรชุมชน : ประเมินศักยภาพพื้นที่ ทบทวน/จัดทำแผนพัฒนาพื้นที่และข้อเสนอโครงการ
- ▶ คณะอนุกรรมการ/คณะทำงาน : พิจารณาโครงการและงบประมาณ
- ▶ ผอ.พอช./ภาค : อนุมัติโครงการและงบประมาณ

เบิกจ่ายงบประมาณโครงการ

2

ม.ค. -
มี.ค.
67

- ▶ องค์กรที่ได้รับการสนับสนุน : บันทึกข้อมูลโครงการ องค์กร และจัดทำเอกสารเบิกจ่ายงบประมาณ
- ▶ สนง.ภาค/ส่วนงาน : เบิกจ่ายและโอนงบประมาณให้กับองค์กรที่ได้รับการสนับสนุน

ดำเนินงานโครงการ

3

ม.ค. -
ก.ย.
67

- ▶ องค์กรที่ได้รับการสนับสนุน : ดำเนินงานตามแผนงาน
- ▶ สนง.ภาค/ส่วนงาน : ติดตามและสนับสนุนการดำเนินงานโครงการ

ติดตามและรายงานผลตามงวดงาน

4

มิ.ย. -
ก.ค.
67

- ▶ องค์กรที่ได้รับการสนับสนุน : รายงานผลการดำเนินงานและเบิกจ่ายงบประมาณงวดต่อไป
- ▶ คณะกรรมการตรวจรับ : ตรวจสอบผลการดำเนินงานและพิจารณาการเบิกจ่ายงวดต่อไป
- ▶ สนง.ภาค/ส่วนงาน : เบิกจ่ายและโอนงบประมาณให้กับองค์กรที่ได้รับการสนับสนุนงบประมาณ

รายงานผลการดำเนินงานและปิดโครงการ

5

มิ.ย. -
ก.ย.
67

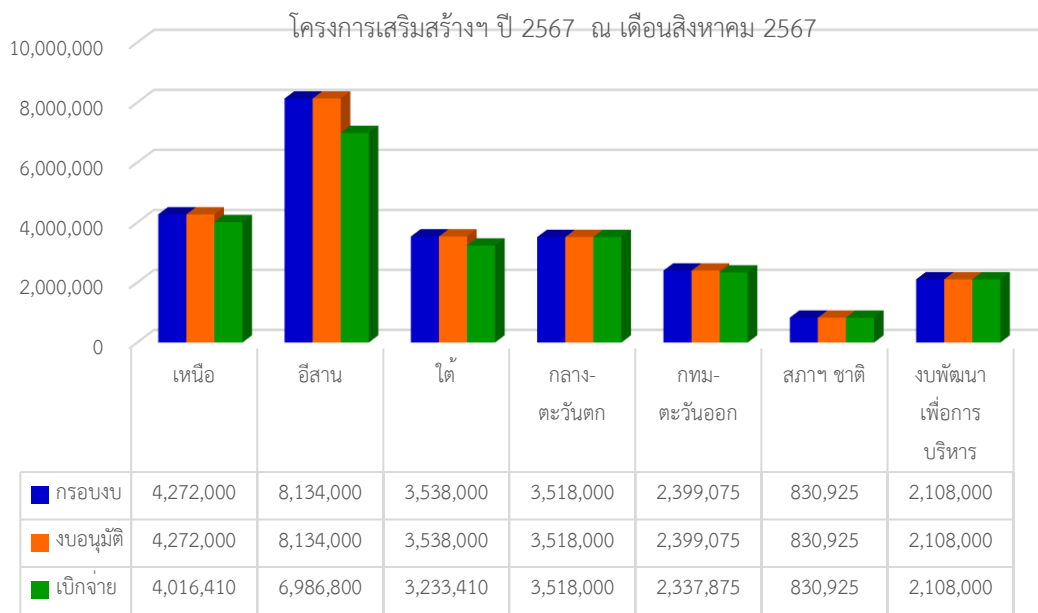
- ▶ องค์กรที่ได้รับการสนับสนุน : ดำเนินงานตามแผนงานและรายงานปิดโครงการ
- ▶ คณะกรรมการตรวจรับ : พิจารณาผลการดำเนินงานปิดโครงการ
- ▶ สนง.ภาค/ส่วนงาน : ติดตามและตรวจทานความถูกต้อง และดำเนินการปิดโครงการ

ส่วนที่ 2

รายงานผลการดำเนินโครงการ

1. ผลการบริหารโครงการ

โครงการเสริมสร้างขีดความสามารถของชุมชน ปี 2567 กรอบงบประมาณ 24.80 ล้านบาท มีการดำเนินงาน ณ เดือนสิงหาคม 2567 ดังนี้



1) จำนวนโครงการและงบประมาณที่มีการอนุมัติ ให้แก่ชุมชน/เครือข่าย/ภาคี 135 โครงการ วงเงิน 24.80 ล้านบาท คิดเป็นร้อยละ 100 ของงบประมาณที่ได้รับการจัดสรร

2) การบันทึกข้อมูลในระบบโปรแกรม CODI - PM พบว่า มีการอนุมัติโครงการในระบบโปรแกรม CODI - PM จำนวน 135 โครงการ (รวมงบพัฒนาเพื่อการบริหารโครงการ) คิดเป็นร้อยละ 100 ของจำนวนโครงการอนุมัติ

3) จำนวนงบประมาณที่มีการเบิกจ่าย 23.03 ล้านบาท คิดเป็นร้อยละ 92.87 ของงบอนุมัติ

➤ ตารางสรุปผลการบริหารโครงการ

ที่	ภาค	กรอบงบ (บาท)	เสนอ ผอ.อนุมัติ							งบ คงเหลือ ที่ยังไม่ อนุมัติ (บาท)	การเบิกจ่าย (ข้อมูลจากรายงาน R07)			ข้อมูลบันทึกใน โปรแกรม CODI PM (R01)	
			จน. โครง การ	ภาค/ ชาติ	กลุ่ม จังหวัด /เขต	จังหวัด	ผู้รับ ประโยชน์ (ตำบล)	งบอนุมัติ (บาท)	ร้อยละ งบอนุมัติ		งบเบิกจ่าย (บาท)	งบคงเหลือ (บาท)	ร้อยละ เบิกจ่าย	จน. โครง การ	งบอนุมัติ (บาท)
1	เหนือ	4,272,000	22	-	-	22	372	4,272,000	100.00	-	4,016,410	255,590	94.02	22	4,272,000
2	ตะวันออกเฉียงเหนือ	8,134,000	41	-	12	29	750	8,134,000	100.00	-	6,986,800	1,147,200	85.90	41	8,134,000
3	ใต้	3,538,000	23	-	-	23	316	3,538,000	100.00	-	3,233,410	304,590	91.39	23	3,538,000
4	กลางและตะวันตก	3,518,000	24	-	-	24	316	3,518,000	100.00	-	3,518,000		100.00	24	3,518,000
5	กทม.ปริมณฑลตะวันออก	2,399,075	23	-	-	23	263	2,399,075	100.00	-	2,337,875	61,200	97.45	23	2,399,075
6	ประชุมและกลไกสภาระดับชาติ	830,925	1	1	-	-	-	830,925	100.00	-	830,925		100.00	1	830,925
7	งบพัฒนาเพื่อการบริหารโครงการ	2,108,000	1	1	-	-	-	2,108,000	100.00	-	2,108,000		100.00	1	2,108,000
	รวม	24,800,000	135	2	12	121	2,017	24,800,000	100.00	-	23,031,420	1,768,580	92.87	135	24,800,000

➤ การบันทึกข้อมูลในระบบโปรแกรม CODI - PM จากการตรวจทานข้อมูลโครงการเสริมสร้างฯ ปีงบประมาณ 2567 ในภาพรวมได้มีการบันทึกข้อมูลในระบบฐานข้อมูล ซึ่งประกอบด้วย ข้อมูลโครงการ องค์กร และการแนบไฟล์เอกสาร จากจำนวนโครงการทั้งหมด 134 โครงการ ของ 5 ภาค และส่วนกลาง (ไม่รวมงบประมาณเพื่อการบริหารโครงการ) พบว่ามีการบันทึกข้อมูลจำนวน 134 โครงการ และข้อมูลมีความครบถ้วนเฉลี่ยร้อยละ 93.84 ทั้งนี้ ขอให้สำนักงานภาคตรวจสอบความถูกต้อง และแนบเอกสาร รายละเอียดตามที่กำหนด ซึ่งข้อมูลที่ได้มีการบันทึกในระบบจะนำไปสู่การตรวจสอบของหน่วยงานภายในและภายนอกองค์กร และการประมวลผลข้อมูลภาพรวมโครงการ

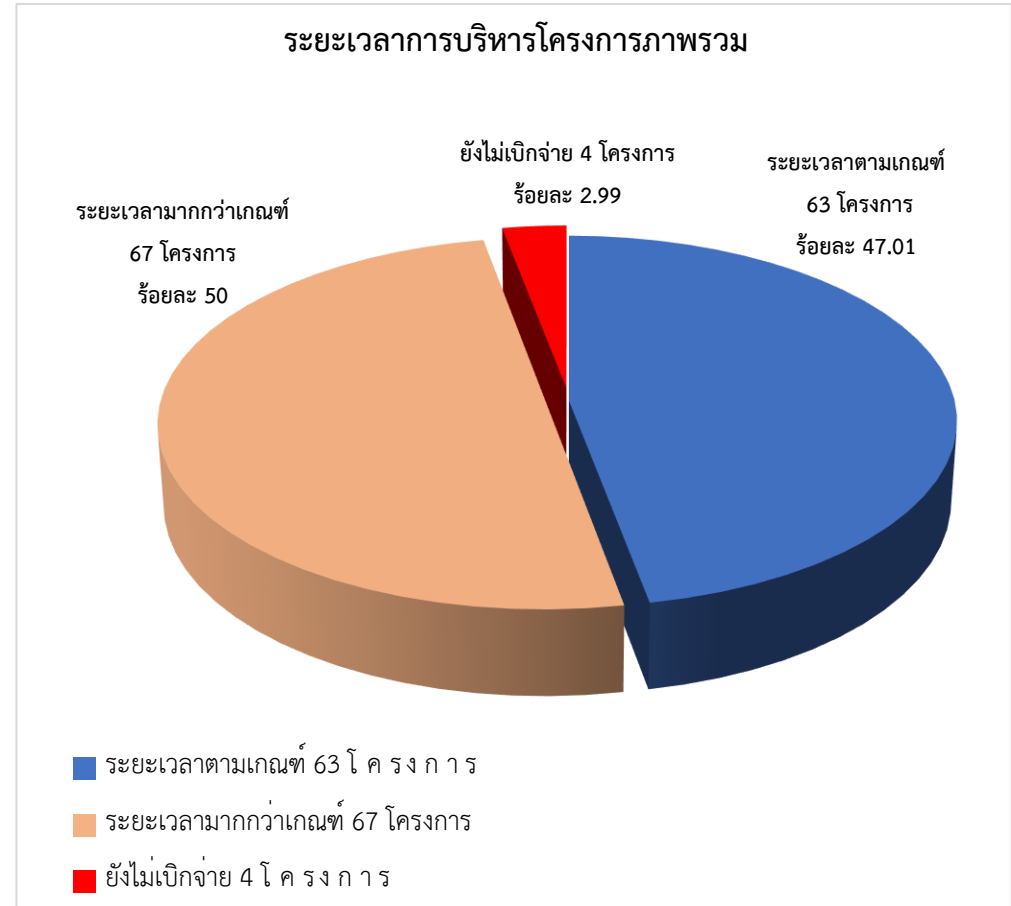
ภาค	จำนวนโครงการ	สถานะข้อมูลที่มีการบันทึก									เอกสารแนบ					
		มติ กก. ภาค/จว.	ข้อมูลเบื้องต้นโครงการ	ข้อมูลองค์กรผู้เสนอ	กิจกรรมโครงการ	บันทึกความร่วมมือ	จำนวนตำบล (ระบุจน.)	ข้อมูลโครงการย่อยระดับตำบล	บัญชีผู้รับเงิน	แผนการเบิกจ่าย	MOU	แบบแสดงผลอนุมัติ	สำเนาบัญชี	เอกสารเบิกจ่ายงวดที่ 1	เอกสารเบิกจ่ายงวดที่ 2	เอกสารปิดโครงการ
ภาคเหนือ	22	22	22	22	22	22	372	-	22	22	21	21	21	21	15	-
ภาคอีสาน	41	41	41	41	41	41	750	-	41	41	31	31	31	31	19	-
ภาคใต้	23	23	23	23	23	23	316	-	23	23	17	17	17	17	2	-
กลางตะวันตก	24	24	24	24	24	24	316	-	24	24	23	23	23	23	13	-
กทม. ตะวันออก	23	23	23	23	23	23	263	-	23	23	17	20	20	20	12	-
ส่วนกลาง	1	1	1	1	1	1	-	-	1	1	1	1	1	1	-	-
รวม คิดเป็นร้อยละ	134	134	134	134	134	134	2,017	-	134	134	110	113	113	113	61	-
		100.00	100.00	100.00	100.00	100.00			100.00	100.00	82.09	84.33	84.33	84.33	45.52	

หมายเหตุ : โครงการของส่วนกลางและโครงการเสริมสร้างฯ เพิ่มเติม ได้มีการขออนุมัติเบิกจ่ายงบประมาณงวดเดียว

➤ **ระยะเวลาในกระบวนการบริหารโครงการ** จากการบริหารโครงการที่ผ่านมา และได้มีการ ทบทวนและพัฒนากระบวนการบริหารโครงการในทุกขั้นตอน เพื่อยกระดับการดำเนินงาน ให้เป็นมาตรฐานเดียวกันและเป็นการประกันคุณภาพการดำเนินงานขององค์กรในการสนับสนุน องค์กรชุมชนและภาคีพัฒนาที่ได้รับการสนับสนุนโครงการและงบประมาณจากสถาบันฯ โดยในปีงบประมาณ พ.ศ. 2567 ได้กำหนดมาตรฐานระยะเวลาในการบริหารโครงการนับตั้งแต่ ได้รับความเห็นชอบจากกลไกพิจารณาครั้งกรอง จนกระทั่งเบิกจ่ายงบประมาณงวดแรก ใช้ระยะเวลาในการดำเนินงานไม่เกิน 55 วัน โดยแยกเป็น 1) กระบวนการพิจารณาโครงการ : ระยะเวลาในการบริหารโครงการตั้งแต่คณะทำงานพิจารณาโครงการระดับภาคพิจารณา เห็นชอบโครงการจนถึง ผอ.ภาคลงนามอนุมัติ จำนวน 30 วัน และ 2) กระบวนการเบิกจ่าย โครงการ : ระยะเวลาหลังจาก ผอ.ภาคลงนามอนุมัติ จนถึงการเบิกจ่ายงบประมาณงวดแรก จำนวน 25 วัน

การบริหารโครงการเสริมสร้างขีดความสามารถของชุมชน ปีงบประมาณ 2567 จำนวน 134 โครงการ พบว่า

- โครงการที่ใช้ระยะเวลาตามเกณฑ์ จำนวน 63 โครงการ คิดเป็นร้อยละ 47.01 ของโครงการทั้งหมด ใช้ระยะเวลาโดยเฉลี่ย 33 วัน
- โครงการที่ใช้ระยะมากกว่าเกณฑ์ จำนวน 67 โครงการ คิดเป็นร้อยละ 50 ของโครงการทั้งหมด ใช้ระยะเวลาโดยเฉลี่ย 68 วัน
- โครงการที่ยังไม่เบิกจ่ายงบประมาณงวดแรก จำนวน 4 โครงการ คิดเป็นร้อยละ 2.99 ของโครงการทั้งหมด โดยมีระยะเวลาที่ยังไม่มีการเบิกจ่ายงบประมาณงวดแรกนานสุด 66 - 76 วัน



➤ ตารางสรุประยะเวลาการบริหารโครงการในแต่ละภาค

ภาค	การบริหารโครงการ	ร้อยละ	ระยะเวลาตามมาตรฐานการบริหารโครงการ		รวมใช้ระยะเวลา (55 วัน)	จำนวนวันเฉลี่ย
			คณะทำงานพิจารณา – ผอ.อนุมัติ (30 วัน)	ผอ.อนุมัติ-เบิกจ่าย งวดแรก (25 วัน)		
เหนือ 22 โครงการ	ระยะเวลาตามเกณฑ์ 4 โครงการ	18.18	3 – 10 วัน	37 – 49 วัน	22 - 55 วัน	37 วัน
	ระยะเวลามากกว่าเกณฑ์ 18 โครงการ	81.82	6 - 17 วัน	43 - 88 วัน	56 – 105 วัน	79 วัน
	โครงการที่ยังไม่เบิกจ่าย - โครงการ	-	-	ระยะเวลาที่ยังไม่มีการเบิกจ่ายงวดแรก - วัน		
อีสาน 41 โครงการ	ระยะเวลาตามเกณฑ์ 2 โครงการ	4.88	11 - 15 วัน	9 - 38 วัน	20 - 53 วัน	37 วัน
	ระยะเวลามากกว่าเกณฑ์ 35 โครงการ	85.37	11 - 43 วัน	20 - 67 วัน	59 - 102 วัน	76 วัน
	โครงการที่ยังไม่เบิกจ่าย 4 โครงการ	9.76	14 – 30 วัน	ระยะเวลาที่ยังไม่มีการเบิกจ่ายงวดแรก 66 - 76 วัน		
ใต้ 23 โครงการ	ระยะเวลาตามเกณฑ์ 15 โครงการ	65.22	5 - 6 วัน	29 - 50 วัน	35 - 55 วัน	43 วัน
	ระยะเวลามากกว่าเกณฑ์ 8 โครงการ	34.78	5 - 6 วัน	57 - 63 วัน	62 - 68 วัน	64 วัน
	โครงการที่ยังไม่เบิกจ่าย - โครงการ	-	-	ระยะเวลาที่ยังไม่มีการเบิกจ่ายงวดแรก - วัน		
กลางและตะวันตก 24 โครงการ	ระยะเวลาตามเกณฑ์ 23 โครงการ	95.83	3 - 11 วัน	17 - 48 วัน	20 - 55 วัน	33 วัน
	ระยะเวลามากกว่าเกณฑ์ 1 โครงการ	4.17	5 วัน	52 วัน	57 วัน	57 วัน
	โครงการที่ยังไม่เบิกจ่าย - โครงการ	-	-	ระยะเวลาที่ยังไม่มีการเบิกจ่ายงวดแรก - วัน		
กทม.ปริมณฑลตะวันออก 23 โครงการ	ระยะเวลาตามเกณฑ์ 18 โครงการ	78.26	1 - 9 วัน	12 - 48 วัน	19 - 55 วัน	37 วัน
	ระยะเวลามากกว่าเกณฑ์ 5 โครงการ	21.74	6 - 9 วัน	51 - 57 วัน	57 - 66 วัน	62 วัน
	โครงการที่ยังไม่เบิกจ่าย - โครงการ	-	-	ระยะเวลาที่ยังไม่มีการเบิกจ่ายงวดแรก - วัน		
สำนักประสานเครือข่ายขบวน องค์กรชุมชนและประชาสังคม 1 โครงการ	ระยะเวลาตามเกณฑ์ 1 โครงการ	100.00	-	11 วัน	11 วัน	11 วัน
รวม 134 โครงการ	ระยะเวลาตามเกณฑ์ 63 โครงการ	47.01	1 - 15 วัน	9- 50 วัน	11 - 55 วัน	33 วัน
	ระยะเวลามากกว่าเกณฑ์ 67 โครงการ	50.00	5 – 43 วัน	20 - 88 วัน	56 - 105 วัน	68 วัน
	โครงการที่ยังไม่เบิกจ่าย 4 โครงการ	2.99	14 – 30 วัน	ระยะเวลาที่ยังไม่มีการเบิกจ่ายงวดแรก 66 – 76 วัน		

➤ ตารางเปรียบเทียบเป้าหมายกับผลการดำเนินงาน

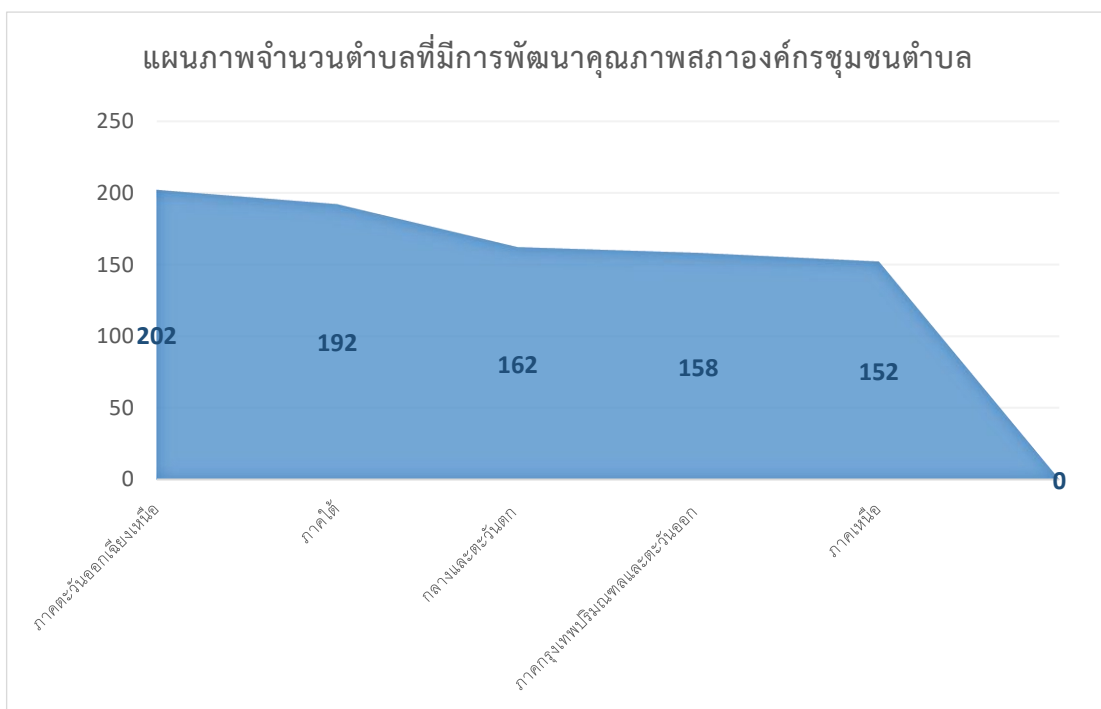
ภาค	เป้าหมาย			ผลการดำเนินงาน		
	พัฒนาคุณภาพสภา องค์กรชุมชนตำบล (ระดับ C และ D)	ตำบลรูปธรรม แผนพัฒนาชุมชน ท้องถิ่นระดับตำบล	เชื่อมโยงและขับเคลื่อน การพัฒนาชุมชนท้องถิ่น ระดับจังหวัด	พัฒนาคุณภาพสภา องค์กรชุมชนตำบล (ระดับ C และ D)	ตำบลรูปธรรมแผนพัฒนา ชุมชนท้องถิ่นระดับตำบล	เชื่อมโยงและขับเคลื่อนการ พัฒนาชุมชนท้องถิ่นระดับ จังหวัด
เหนือ	152	210	17	152	267	17
ตะวันออกเฉียงเหนือ	202	548	20	202	570	20
ใต้	192	124	14	192	136	14
กลาง-ตะวันตก	162	154	13	162	154	13
กทม.-ตะวันออก	102	86	13	158	93	13
ประชุมสภาฯ ชาติ	-	-	-	-	-	-
รวม	810 ตำบล	1,122 ตำบล	77 จังหวัด	866 ตำบล	1,220 ตำบล	77 จังหวัด

2. ผลการดำเนินโครงการ

จากเป้าหมายการดำเนินงานในการพัฒนาคุณภาพสภาองค์กรชุมชนตำบล (ระดับ C และ D) จำนวน 810 ตำบล ตำบลรูปธรรมแผนพัฒนาชุมชนท้องถิ่นระดับตำบล จำนวน 1,122 ตำบล การเชื่อมโยงและขับเคลื่อนการพัฒนาชุมชนท้องถิ่นระดับจังหวัด จำนวน 77 จังหวัด และการสนับสนุนการประชุมในระดับชาติของสภาองค์กรชุมชนตำบลตาม พ.ร.บ. สภาองค์กรชุมชน พ.ศ. 2551 นั้น มีผลการดำเนินงาน ดังนี้

2.1 การพัฒนาและยกระดับคุณภาพสภาองค์กรชุมชนตำบลให้เป็นกลไกกลางในการขับเคลื่อนการพัฒนาชุมชนท้องถิ่นและดำเนินงานตามภารกิจ

จากเป้าหมายในการพัฒนาสภาองค์กรชุมชนให้ได้รับการพัฒนาเพื่อเป็นกลไกกลางในการขับเคลื่อนการพัฒนาชุมชนท้องถิ่น ส่งผลให้เกิดการพัฒนาคุณภาพสภาองค์กรชุมชนตำบล (ระดับ C และ D) จำนวน 866 ตำบล ในพื้นที่ 75 จังหวัด คิดเป็นร้อยละ 106.91 ของเป้าหมาย (810 ตำบล) โดยมีการพัฒนาคุณภาพสภาองค์กรชุมชนในพื้นที่ภาคตะวันออกเฉียงเหนือมากที่สุด จำนวน 202 ตำบล รองลงมา คือ ภาคใต้ จำนวน 192 ตำบล ภาคกลางและตะวันตก 162 ตำบล ภาคกรุงเทพปริมณฑลและตะวันออก 158 ตำบล และภาคเหนือ 152 ตำบล ตามลำดับ



โดยเกิดการพัฒนาและยกระดับคุณภาพสภาองค์กรชุมชนตำบลให้เป็นกลไกกลางในการขับเคลื่อนการพัฒนาชุมชนท้องถิ่นและดำเนินงานตามภารกิจ จำแนกรายภาค ดังนี้

(1) ภาคเหนือ

มีผลการพัฒนาคุณภาพสภาองค์กรชุมชนตำบล จำนวน 152 ตำบล ในพื้นที่ 15 จังหวัด โดยมีการพัฒนาคุณภาพสภาองค์กรชุมชนตำบลในพื้นที่จังหวัดเชียงใหม่มากที่สุด 18 ตำบล รองลงมา คือ จังหวัดเพชรบูรณ์ 16 ตำบล และจังหวัดน่าน 13 ตำบล

ทั้งนี้ ในปี 2567 ไม่มีผลการดำเนินงานในพื้นที่จังหวัดแม่ฮ่องสอนและจังหวัดตาก

ภาค	จังหวัด	ตำบล	
ภาคเหนือ	15 จังหวัด		152
	1	เชียงใหม่	18
	2	ลำพูน	8
	3	ลำปาง	9
	4	เชียงราย	9
	5	พะเยา	7
	6	แพร่	8
	7	น่าน	13
	8	พิจิตร	8
	9	เพชรบูรณ์	16
	10	อุตรดิตถ์	8
	11	สุโขทัย	8
	12	กำแพงเพชร	8
	13	พิจิตร	9
	14	นครสวรรค์	15
	15	อุทัยธานี	8

ตัวอย่างการพัฒนาคุณภาพสภาพองค์กรชุมชนภาคเหนือ

ตำบลแม่แจ่ม อำเภอแม่แจ่ม จังหวัดเชียงใหม่

เวทีพัฒนาแผนสภาพองค์กรชุมชนตำบลแม่แจ่ม อำเภอแม่แจ่ม จังหวัดเชียงใหม่ : มีการประชุมร่วมกับหน่วยงานภาคี และประสานความร่วมมือ สนับสนุนการมีส่วนร่วมของชุมชน ผู้มีส่วนได้ส่วนเสียทั้งในพื้นที่และนอกพื้นที่ ในการร่วมกันจัดทำแผนยุทธศาสตร์พลิกฟื้นผืนป่าสู่การพัฒนาที่ยั่งยืนแบบมีส่วนร่วม พื้นที่คทข. อำเภอแม่แจ่ม จังหวัดเชียงใหม่ (Mae Chaem Strategic Plan for Sustainable Development) ในช่วง 5 ปี (พ.ศ. 2567 – 2571) และเพื่อใช้เป็นแนวทางการพัฒนาต้นแบบ (Sandbox) ในการดำเนินการของพื้นที่อื่นต่อไป ทำให้อำเภอแม่แจ่มมีทิศทางการพัฒนาและมีแผนงานโครงการที่เกิดจากการมีส่วนร่วม และมีรายละเอียดงบประมาณสำหรับขับเคลื่อนการพัฒนาอย่างเป็นเอกภาพสอดคล้องกับบริบทที่เปลี่ยนแปลงไป และตรงกับสภาพปัญหาความต้องการของประชาชนในระดับพื้นที่ ตลอดจนหน่วยงานที่เกี่ยวข้องมีการบูรณาการการทำงานร่วมกันอย่างเป็นระบบ ลดปัญหาการทำงานซ้ำซ้อน อีกทั้งยังแก้ไขปัญหาการบุกรุกทำลายป่า ปัญหาความขัดแย้งในเรื่องสิทธิที่ดินอยู่อาศัยและทำกิน ปัญหาการทำเกษตรเชิงเดี่ยว (ไร่ข้าวโพดเลี้ยงสัตว์) ปัญหาการทำเกษตรที่ใช้ไฟใช้สารเคมีในพื้นที่ป่าต้นน้ำ ปัญหาไฟป่าหมอกควัน และฝุ่นละอองขนาดเล็ก (PM 2.5) ปัญหาคุณภาพชีวิตและปัญหาความเหลื่อมล้ำทางสังคม และปัญหาทางด้านเศรษฐกิจ สังคมและสิ่งแวดล้อมอื่น ๆ จะได้รับการพิจารณาจัดทำเป็นแผนงาน โครงการ ในการดำเนินการขับเคลื่อนเพื่อแก้ไขปัญหาอย่างยั่งยืนภายในช่วงระยะเวลา 5 ปี สู่การสนับสนุนกระบวนการขับเคลื่อนแผนยุทธศาสตร์ด้านการจัดการทรัพยากรธรรมชาติและสิ่งแวดล้อม การพัฒนาคุณภาพชีวิต และการเพิ่มพื้นที่สีเขียวให้เกิดขึ้นอย่างเป็นรูปธรรม



(2) ภาคตะวันออกเฉียงเหนือ

มีผลการพัฒนาคุณภาพสภาองค์กรชุมชนตำบล จำนวน 202 ตำบล ในพื้นที่ 20 จังหวัด โดยมีการพัฒนาคุณภาพสภาองค์กรชุมชนตำบลในพื้นที่จังหวัดนครราชสีมามากที่สุด 30 ตำบล รองลงมา คือ จังหวัดอุบลราชธานี 19 ตำบล จังหวัดขอนแก่นและจังหวัดศรีสะเกษ 18 ตำบล

ภาค	จังหวัด		ตำบล
ภาค ตะวันออกเฉียงเหนือ	20 จังหวัด		202
	1	เลย	7
	2	หนองคาย	12
	3	อุดรธานี	12
	4	บุรีรัมย์	8
	5	ยโสธร	8
	6	อำนาจเจริญ	1
	7	ศรีสะเกษ	18
	8	อุบลราชธานี	19
	9	มุกดาหาร	4
	10	นครพนม	6
	11	สกลนคร	5
	12	ชัยภูมิ	13
	13	นครราชสีมา	30
	14	สุรินทร์	13
	15	บึงกาฬ	1
	16	หนองบัวลำภู	2
	17	ขอนแก่น	18
	18	ร้อยเอ็ด	12
	19	มหาสารคาม	8
20	กาฬสินธุ์	5	

ตัวอย่างการพัฒนาคุณภาพสภาองค์กรชุมชนภาคตะวันออกเฉียงเหนือ

ตำบลพยุห์ อำเภอพยุห์ จังหวัดศรีสะเกษ

เวทีทบทวนสภาองค์กรชุมชนตำบลที่ครบวาระ 4 ปี ตำบลพยุห์ อำเภอพยุห์ จังหวัดศรีสะเกษ : การจัดประชุมในครั้งนี้ เป็นการรายงานผลการดำเนินงานสภาองค์กรชุมชนในรอบปีที่ผ่านมา และคัดเลือกประธานสภาองค์กรชุมชนคนที่ 1 รองประธานคนที่ 1 รองประธานคนที่ 2 และให้ประธานเสนอชื่อผู้ทำหน้าที่เลขานุการ รวมถึงปรึกษาหารือเพื่อกำหนดจำนวนและคัดเลือกที่ปรึกษา ผู้ทรงคุณวุฒิ และคัดเลือกผู้แทนสภาองค์กรชุมชนตำบล ไปร่วมประชุมในระดับจังหวัด 2 คน ซึ่งจากการพิจารณาแนวทางการดำเนินงานของสภาองค์กรชุมชนตำบล เพื่อให้เป็นไปตาม พ.ร.บ.สภาองค์กรชุมชน ปี 2551 จึงมีมติในการดำเนินการจัดทำเอกสารให้เกิดความเรียบร้อยสมบูรณ์ ดังนี้

1) สภาองค์กรชุมชนต้องจัดให้มีการประชุมอย่างน้อยปีละ 4 ครั้ง เพื่อดำเนินการให้เป็นไปตาม พ.ร.บ. สภาฯ มาตรา 19

2) จัดทำรายงานประจำปีของสภาองค์กรชุมชนตำบล รวมถึงสถานการณ์ด้านต่างๆ ที่เกิดขึ้นในตำบล เพื่อเผยแพร่ประชาสัมพันธ์ให้ประชาชนทั่วไปทราบการดำเนินงาน ตาม พ.ร.บ. สภาฯ มาตรา 21

3) จัดทำเอกสารแบบฟอร์ม แบบจัดแจ้งจัดตั้งสภาองค์กรชุมชน (จส.01 02) ของสภาองค์กรชุมชน เพื่อให้มีฐานข้อมูลที่เป็นปัจจุบัน



(3) ภาคใต้

มีผลการพัฒนาคุณภาพสภาองค์กรชุมชนตำบล จำนวน 192 ตำบล ในพื้นที่ 14 จังหวัด โดยมีการพัฒนาคุณภาพสภาองค์กรชุมชนตำบลในพื้นที่จังหวัดนครศรีธรรมราชมากที่สุด 33 ตำบล รองลงมา คือ จังหวัดสงขลา 30 ตำบล และจังหวัดสุราษฎร์ธานี 20 ตำบล

ภาค	จังหวัด	ตำบล	
ภาคใต้	14 จังหวัด		192
	1	ชุมพร	13
	2	สุราษฎร์ธานี	20
	3	นครศรีธรรมราช	33
	4	พัทลุง	15
	5	สงขลา	30
	6	กระบี่	17
	7	พังงา	5
	8	ตรัง	4
	9	ระนอง	10
	10	ภูเก็ต	2
	11	สตูล	4
	12	ปัตตานี	18
	13	ยะลา	14
	14	นราธิวาส	7

ตัวอย่างการพัฒนาคุณภาพสภาองค์กรชุมชนภาคใต้

ตำบลนาหมอบุญ อำเภอจุฬาภรณ์ จังหวัดนครศรีธรรมราช

การประชุมในการขับเคลื่อนการจัดทำแผนพัฒนาเสริมสร้างความเข้มแข็งสภาองค์กรชุมชนตำบลนาหมอบุญ อำเภอจุฬาภรณ์ จังหวัดนครศรีธรรมราช : คณะทำงานเครือข่ายขบวนการสภาองค์กรชุมชนจังหวัดนครศรีธรรมราช คณะทำงานเครือข่ายภูมิภาคนครศรีธรรมราช คณะทำงานเครือข่ายภูมิภาคนครศรีธรรมราช คณะทำงานเครือข่ายภูมิภาคนครศรีธรรมราช ท้องที่และเจ้าหน้าที่ พอช.สำนักงานภาคใต้ ร่วมประชุมเพื่อทบทวนสภาครบวาระ และออกแบบพัฒนาแผนการขับเคลื่อนงานสภาองค์กรชุมชน ในประเด็นต่าง ๆ ได้แก่

- ร่วมกันกำหนดทิศทางการขับเคลื่อนงานของสภาองค์กรชุมชนในระดับเครือข่าย ระดับอำเภอ ระดับตำบล

- ทุกเครือข่ายมีข้อมูลการดำเนินการของสภาองค์กรชุมชนในทุกประเด็นงาน และร่วมกันวางแผนในการลงทุนเสริมสภาองค์กรชุมชนในระดับตำบล

- ติดต่อประสานงานกับท้องถิ่นเพื่อจัดเวที ร่วมกันการทบทวนสภาที่ครบวาระ การประเมินตัวชี้วัดชุมชนเข้มแข็ง 4 มิติ รวมถึงทำความเข้าใจทิศทางการขับเคลื่อนงานของสภาองค์กรชุมชนกำหนดแผนงานร่วมกัน

- ร่วมกันทบทวนกลุ่มองค์กรที่จัดแจ้งกับสภาองค์กรชุมชน จัดทำฐานข้อมูลให้เป็นปัจจุบัน รวมถึงการจัดแจ้งกลุ่มเพิ่มเติม

- ระดมความคิดวิเคราะห์สถานการณ์ภาพรวมของสภาองค์กรชุมชนตำบล อุปสรรค ปัญหา พร้อมแนวทางแก้ไข

นอกจากนี้ยังมีการวิเคราะห์สถานการณ์การขับเคลื่อนงานทุกภาคส่วนของตำบลนาหมอบุญ และร่วมกันกลั่นกรองข้อมูลผู้เดือดร้อนด้านที่อยู่อาศัย ซึ่งเป็นกลุ่มผู้เปราะบาง กลุ่มผู้ด้อยโอกาส เสนอโครงการบ้านพอเพียง ขอรับการสนับสนุนจาก พอช.สำนักงานภาคใต้ เพื่อซ่อมแซมต่อเติมบ้านที่อยู่อาศัยของกลุ่มเป้าหมายในพื้นที่ตำบลนาหมอบุญ อำเภอจุฬาภรณ์ จังหวัดนครศรีธรรมราช เพื่อการยกระดับการพัฒนาทางด้านคุณภาพชีวิตต่อไป



(4) ภาคกลางและตะวันตก

มีผลการพัฒนาคุณภาพสภาองค์กรชุมชนตำบล จำนวน 162 ตำบล ในพื้นที่ 13 จังหวัด โดยมีการพัฒนาคุณภาพสภาองค์กรชุมชนตำบลในพื้นที่จังหวัดพระนครศรีอยุธยามากที่สุด 38 ตำบล รองลงมา คือ จังหวัดสระบุรีและสุพรรณบุรี 20 ตำบล

ภาค	จังหวัด	ตำบล	
ภาคกลางและตะวันตก	13 จังหวัด		162
	1	ชัยนาท	19
	2	ลพบุรี	13
	3	สระบุรี	20
	4	สิงห์บุรี	6
	5	พระนครศรีอยุธยา	38
	6	อ่างทอง	9
	7	กาญจนบุรี	5
	8	สุพรรณบุรี	20
	9	ประจวบคีรีขันธ์	2
	10	สมุทรสาคร	7
	11	สมุทรสงคราม	5
	12	เพชรบุรี	5
	13	ราชบุรี	13

ตัวอย่างการพัฒนาคุณภาพสภาองค์กรชุมชนภาคกลางและตะวันตก

เทศบาลตำบลบางสะพานน้อย อำเภอบางสะพานน้อย จังหวัดประจวบคีรีขันธ์

เวทีพัฒนาแผนสภาองค์กรชุมชนเทศบาลตำบลบางสะพานน้อย อำเภอบางสะพานน้อย จังหวัดประจวบคีรีขันธ์ : คณะประสานงานขบวนการองค์กรชุมชนจังหวัดประจวบคีรีขันธ์ คณะกรรมการสภาองค์กรชุมชนเทศบาลตำบลบางสะพานน้อย ผู้นำท้องที่ ท้องถิ่น ร่วมประชุมเพื่อทบทวนสภาองค์กรชุมชนและออกแบบพัฒนาแผนการขับเคลื่อนงานสภาองค์กรชุมชน ในประเด็นต่าง ๆ ได้แก่

- การพัฒนาศักยภาพคณะกรรมการสภาองค์กรชุมชนเทศบาลตำบลบางสะพานน้อย เพื่อสร้างความเข้าใจบทบาทหน้าที่สภาองค์กรชุมชน

- การแก้ไขปัญหาที่อยู่อาศัย ผ่านกระบวนการสำรวจผู้เดือดร้อนด้านที่อยู่อาศัย ความจำเป็นในการซ่อมแซม พร้อมกับประเมินราคาการซ่อมแซม

- การแก้ไขปัญหาที่ดิน ที่อยู่อาศัย และการรับรู้ข่าวสารการดำเนินโครงการบ้านมั่นคงชนบท โดยสภาองค์กรชุมชนร่วมกับผู้นำชุมชน และเทศบาลตำบลบางสะพานน้อย ได้ลงพื้นที่จัดเก็บข้อมูลผู้เดือดร้อนด้านที่อยู่อาศัยในพื้นที่สาธารณะประโยชน์ และผู้เดือดร้อนที่อยู่ในที่ดินของตนเอง โดยมีการวิเคราะห์ปัญหาความเดือดร้อน และจะจัดทำแผนพัฒนาที่อยู่อาศัยเพื่อเชื่อมโยงกับเทศบาลตำบลบางสะพานน้อย ในระยะต่อไป



นอกจากนี้ยังมีแผนที่จะเชื่อมโยงกับสำนักงานพัฒนาชุมชนอำเภอบางสะพานน้อย และสำนักงานเกษตรอำเภอบางสะพานน้อย ในการพัฒนาและส่งเสริมด้านอาชีพ การแปรรูปอาหารทะเล ซึ่งมีแผนดำเนินงานในปีงบประมาณ 2568

(5) ภาคกรุงเทพฯ ปริมณฑลและตะวันออก

มีผลการพัฒนาคุณภาพสภาองค์กรชุมชนตำบล จำนวน 158 ตำบล ในพื้นที่ 13 จังหวัด จากเป้าหมาย 102 ตำบล ซึ่งสามารถดำเนินการได้สูงกว่าเป้าหมายที่ตั้งไว้จำนวน 56 ตำบล โดยมีการพัฒนาคุณภาพสภาองค์กรชุมชนตำบลในพื้นที่จังหวัดสระแก้วและจังหวัดปทุมธานีมากที่สุด 16 ตำบล รองลงมา คือ จังหวัดนครนายก จังหวัดตราด และจังหวัดนนทบุรี 15 ตำบล

ภาค	จังหวัด	ตำบล	
ภาคกรุงเทพฯ ปริมณฑล และตะวันออก	13 จังหวัด		158
	1	ชลบุรี	6
	2	ระยอง	11
	3	ฉะเชิงเทรา	12
	4	นครนายก	15
	5	ปราจีนบุรี	12
	6	สระแก้ว	16
	7	จันทบุรี	10
	8	ตราด	15
	9	กรุงเทพฯ	13
	10	นนทบุรี	15
	11	ปทุมธานี	16
	12	สมุทรปราการ	10
	13	นครปฐม	7

ขบวนการสภาองค์กรชุมชนภาคกรุงเทพฯ ปริมณฑลและตะวันออก

เวทีทบทวนสภาองค์กรชุมชนตำบลระดับภาคกรุงเทพฯ ปริมณฑลและตะวันออก : ขบวนการสภาองค์กรชุมชนภาคกรุงเทพฯ ปริมณฑลและตะวันออก ร่วมจัดเวทีเพื่อทบทวนสภาองค์กรชุมชนและระดมข้อเสนอแนะในการดำเนินการของสภาองค์กรชุมชน เพื่อเป็นแนวทางในการดำเนินการ โดยมีข้อเสนอแนะสรุปได้ดังนี้

- ให้มีกลไกในการหนุนเสริมการทำความเข้าใจเจตนารมณ์ กระบวนการทบทวนสภาและการติดตามการทบทวนสภาฯ เพื่อให้การดำเนินการทบทวนสภาองค์กรชุมชนเป็นไปตามเป้าหมาย
- ให้มีการประชุมสภาองค์กรชุมชนระดับจังหวัด อย่างน้อยปีละ 1 ครั้ง และมีการคัดเลือกผู้แทนจังหวัดละ 2 คน เป็นผู้แทนสภาองค์กรชุมชน
- ให้มีการวิเคราะห์ สถานการณ์และจำแนกประเภท ปัญหา/ข้อติดขัดการดำเนินงานของสภาองค์กรชุมชน เพื่อออกแบบและจัดทำแผนในการพัฒนาคุณภาพสภาองค์กรชุมชนในระดับตำบล
- ให้มีเงื่อนไขการทบทวนสถานะของสภาองค์กรชุมชน ให้เป็นปัจจุบัน ก่อนเสนอรับงบประมาณ
- ใช้เวทีการสรุปงานในแต่ละประเด็นงาน เพื่อทำความเข้าใจการทบทวน



การจัดเวทีทบทวนสภาองค์กรชุมชนในครั้งนี้ ยังส่งผลให้เกิดการสร้างความตระหนักให้กับสมาชิกสภาองค์กรชุมชนให้ยึดมั่นในเจตนารมณ์และบทบาทหน้าที่ให้กับสภาองค์กรชุมชน เกิดกิจกรรมในการแก้ไขปัญหาหรือการพัฒนาชุมชนด้านต่าง ๆ ทั้งมิติสังคม เศรษฐกิจและสิ่งแวดล้อม เช่น มีแผนการสำรวจที่อยู่อาศัย การพัฒนาอาชีพ การจัดสวัสดิการชุมชน การจัดทำแผนป้องกันภัยพิบัติ เป็นต้น และมีการทบทวนสภาองค์กรชุมชน จำนวน 74 สภาฯ และอยู่ในระหว่างการทบทวน จำนวน 84 สภาฯ

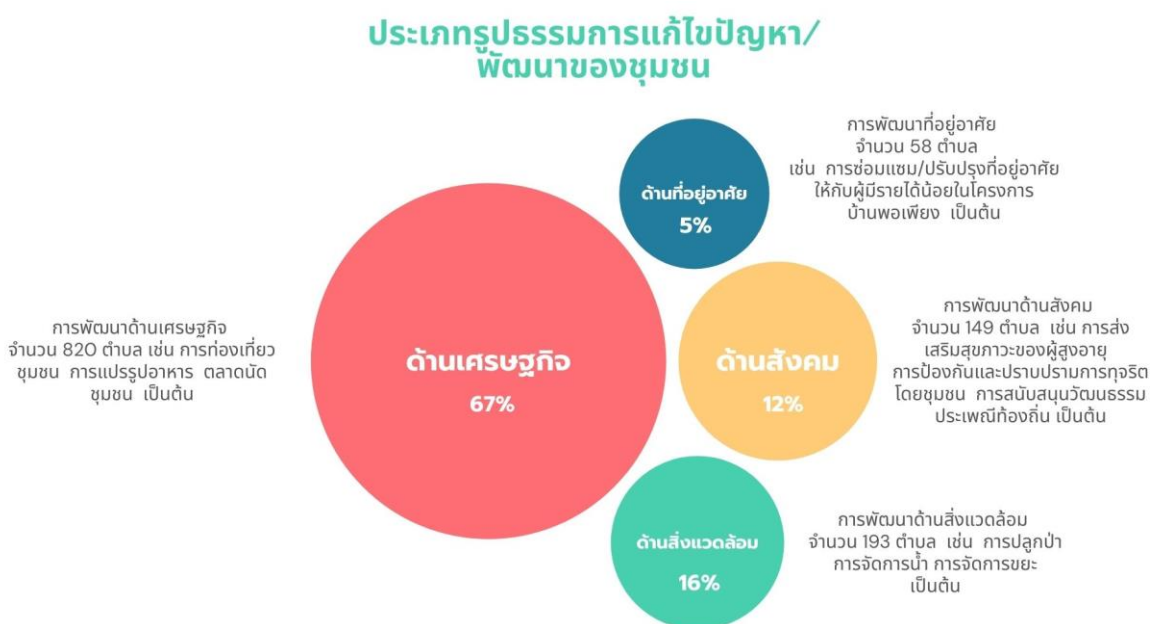
2.2 การจัดทำแผนพัฒนาชุมชนท้องถิ่นระดับตำบลเชื่อมโยงกับแผนของท้องถิ่น หน่วยงาน สู่การแก้ไขปัญหาหรือพัฒนาชุมชนอย่างเป็นรูปธรรม

เกิดพื้นที่รูปธรรมการแก้ไขปัญหาและพัฒนาชุมชนท้องถิ่นสู่การจัดการตนเอง 1,220 ตำบลในพื้นที่ 77 จังหวัด คิดเป็นร้อยละ 108.73 ของเป้าหมาย (1,122 ตำบล) โดยตำบลรูปธรรมการพัฒนาชุมชนท้องถิ่น มีผลสำเร็จที่เกิดขึ้นใน 3 องค์ประกอบ คือ



- (1) มีแผนพัฒนาชุมชนท้องถิ่นภาคประชาชนที่สอดคล้องกับปัญหา/ความต้องการของชุมชนในพื้นที่
- (2) ชุมชนท้องถิ่นได้รับการสนับสนุนจากหน่วยงาน/ภาคีความร่วมมือ เช่น เชื่อมโยงแผนพัฒนาชุมชนท้องถิ่นกับแผนของหน่วยงาน สนับสนุนงบประมาณ/ทรัพยากรเพื่อสนับสนุนการพัฒนาชุมชนท้องถิ่น
- (3) มีรูปธรรมการแก้ไขปัญหา/พัฒนาชุมชนในด้านต่างๆ เช่น การพัฒนาอาชีพ การจัดการที่อยู่อาศัย ที่ดินทำกิน ภัยพิบัติ การจัดการทรัพยากรธรรมชาติและสิ่งแวดล้อม เป็นต้น

แผนพัฒนาชุมชนท้องถิ่นระดับตำบลของแต่ละพื้นที่จะมีความแตกต่างกันตามสภาพปัญหา ความต้องการ บริบทชุมชน การจัดการความสัมพันธ์ระหว่างองค์กรต่าง ๆ ในชุมชน ซึ่งแต่ละพื้นที่ที่มีการปรับแผนในการช่วยเหลือ บรรเทาความเดือดร้อน และพัฒนาคุณภาพชีวิตให้สอดคล้องกับสถานการณ์และก่อให้เกิดประโยชน์สูงสุดต่อชุมชน โดยชุมชนท้องถิ่นได้รับการสนับสนุนจากหน่วยงาน/ภาคีความร่วมมือในด้านต่าง ๆ เช่น งบประมาณ วิทยากร สถานที่ดำเนินการ ตามแผนพัฒนาชุมชนท้องถิ่น จำนวน 232 ตำบล คิดเป็นร้อยละ 19.02 ของพื้นที่รูปธรรม และแผนพัฒนาชุมชนท้องถิ่นของภาคประชาชนได้รับการเชื่อมโยงกับแผนของหน่วยงาน จำนวน 988 ตำบล คิดเป็นร้อยละ 80.98 ซึ่งก่อให้เกิดรูปธรรมการแก้ไขปัญหา/พัฒนาชุมชนในด้านต่าง ๆ จำแนกประเภทได้ดังนี้



ทั้งนี้ จากเป้าหมายการดำเนินงานของสำนักงานภาค 5 ภาค ตำบลรูปธรรมแผนพัฒนาชุมชน ท้องถิ่นระดับตำบล จำนวน 1,122 ตำบล นั้น สำนักงานภาคสามารถดำเนินการได้บรรลุเกินกว่าเป้าหมาย ที่กำหนดไว้ ซึ่งดำเนินการได้ 1,220 ตำบล โดยแบ่งเป็นรายภาค ดังนี้

(1) ภาคเหนือ

เป้าหมายตำบลรูปธรรมการจัดทำแผนพัฒนาชุมชนท้องถิ่นระดับตำบล จำนวน 210 ตำบล ผลการดำเนินงานสามารถดำเนินการได้ จำนวน 267 ตำบล คิดเป็นร้อยละ 127.14 ของเป้าหมายภาค โดยเป็นการเชื่อมโยงแผนพัฒนาชุมชนท้องถิ่นกับแผนของหน่วยงานทั้งหมด 267 ตำบล วงเงินที่ได้รับสนับสนุน 27,400,975 บาท และสามารถแบ่งรูปธรรมการแก้ไขปัญหา/พัฒนาชุมชนในด้านต่าง ๆ ดังนี้

1) รูปธรรมการพัฒนา

1.1 ด้านเศรษฐกิจ	107 ตำบล	ร้อยละ 40	<p> ■ ด้านเศรษฐกิจ ■ ด้านสิ่งแวดล้อม ■ ด้านที่อยู่อาศัย ■ ด้านสังคม </p>
1.2 ด้านสิ่งแวดล้อม	96 ตำบล	ร้อยละ 36	
1.3 ด้านที่อยู่อาศัย	16 ตำบล	ร้อยละ 6	
1.4 ด้านสังคม	48 ตำบล	ร้อยละ 18	

ตัวอย่างรูปธรรมการพัฒนาภาคเหนือ

เทศบาลตำบลสันมะเค็ด อำเภอพาน จังหวัดเชียงราย

แผนพัฒนาชุมชนท้องถิ่น เทศบาลตำบลสันมะเค็ด
ระยะ 5 ปี (2566 - 2570) ประกอบด้วย

- 1) ด้านสังคม การซ่อมแซมบ้านผู้ด้อยโอกาส
ในตำบล ป้องกันและแก้ไขปัญหายาเสพติด
- 2) ด้านเศรษฐกิจ โครงการส่งเสริมอาชีพ
ให้กับประชาชน ส่งเสริมให้มีความรู้เรื่องการผลิต
สินค้าการเกษตรที่ปลอดจากสารเคมี (การทำเกษตร
อินทรีย์)
- 3) ด้านทรัพยากรธรรมชาติและสิ่งแวดล้อม
การจัดการขยะโดยชุมชน ป้องกันหมอกควันไฟป่า

การเชื่อมโยงแผนกับหน่วยงาน : เชื่อมโยง
แผนพัฒนาท้องถิ่น พ.ศ. 2566 - 2570 เทศบาล
ตำบลสันมะเค็ด ยุทธศาสตร์ที่ 3 การพัฒนาคุณภาพ
ชีวิต ทรัพยากรมนุษย์และการเมือง แผนงาน
สาธารณสุข โครงการคัดแยกขยะ งบประมาณ
10,000 บาท

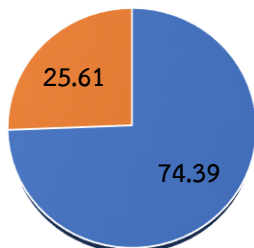


รูปธรรมในพื้นที่ : “เปลี่ยนขยะให้เป็นเงิน ด้วยการจัดการระดับครัวเรือนสันมะเค็ด” โดยสภาองค์กรชุมชน
ตำบลสันมะเค็ด ร่วมกับเทศบาลตำบลสันมะเค็ด ส่งเสริมให้เกิดการมีส่วนร่วมของชุมชนในการคัดแยกขยะ
ตามแนวคิดลดการใช้ การใช้ซ้ำ นำกลับมาใช้ใหม่ (3Rs) สนับสนุนให้มีการจัดการขยะตั้งแต่ระดับครัวเรือน
การจัดการขยะอินทรีย์ สนับสนุนการเลี้ยงไส้เดือนเพื่อกำจัดขยะและเพิ่มมูลค่าจากขยะ การจัดทำบ่อขยะ
เปียกในครัวเรือน ลดการใช้โฟมและพลาสติก นำขยะไปใช้ในการพัฒนาพลังงานทดแทน รณรงค์และรวบรวม
ขยะมีพิษเพื่อนำไปกำจัดให้ถูกวิธี ผลักดันให้เกิดธนาคารขยะเพื่อส่งเสริมการจัดการขยะของชุมชนอย่างมี
ส่วนร่วมและรวบรวมขยะเพื่อขายและนำรายได้กลับมาให้สมาชิก อบรมให้ความรู้ศึกษาดูงานการจัดการขยะ
สร้างความร่วมมือเพื่อขับเคลื่อนให้การจัดการขยะเป็นวาระสำคัญของพื้นที่โดยมีหน่วยงาน องค์กรต่าง ๆ
เข้าร่วม ส่งผลให้ปริมาณขยะครัวเรือนในพื้นที่ลดลง คนในชุมชนมีคุณภาพชีวิตที่ดีขึ้น เช่น ในด้าน
เศรษฐกิจ คนมีรายได้เพิ่มขึ้นมีอาชีพเสริมจากการแยกขยะเพื่อนำไปขาย ด้านทรัพยากรธรรมชาติและ
สิ่งแวดล้อม ช่วยให้สิ่งแวดล้อมในชุมชนได้รับการฟื้นฟูดูแล มีระบบการจัดการแบบมีส่วนร่วม

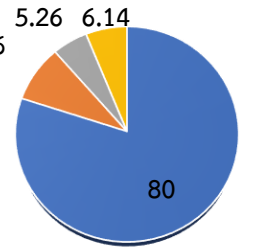
(2) ภาคตะวันออกเฉียงเหนือ

เป้าหมายตำบลรูปธรรมการจัดทำแผนพัฒนาชุมชนท้องถิ่นระดับตำบล จำนวน 548 ตำบล ผลการดำเนินงานสามารถดำเนินการได้ จำนวน 570 ตำบล คิดเป็นร้อยละ 104.01 ของเป้าหมายภาค โดยสามารถแบ่งรูปธรรมการแก้ไขปัญหา/พัฒนาชุมชนในด้านต่าง ๆ และการเชื่อมโยง ดังนี้

1) การเชื่อมโยง

1.1 เชื่อมโยงแผนพัฒนาชุมชนท้องถิ่นกับแผนของหน่วยงาน วงเงินที่ได้รับสนับสนุน 67,268,568 บาท	424 ตำบล	ร้อยละ 74.39	 <p>■ เชื่อมโยงแผนฯ ■ เชื่อมโยงกิจกรรม</p>
1.2 เชื่อมโยงกิจกรรม เช่น งบประมาณ วิทยากร สถานที่ดำเนินการ	146 ตำบล	ร้อยละ 25.61	

2) รูปธรรมการพัฒนา

1.1 ด้านเศรษฐกิจ	456 ตำบล	ร้อยละ 80	 <p>■ ด้านเศรษฐกิจ ■ ด้านสิ่งแวดล้อม ■ ด้านที่อยู่อาศัย ■ ด้านสังคม</p>
1.2 ด้านสิ่งแวดล้อม	49 ตำบล	ร้อยละ 8.6	
1.3 ด้านที่อยู่อาศัย	30 ตำบล	ร้อยละ 5.26	
1.4 ด้านสังคม	35 ตำบล	ร้อยละ 6.14	

ตัวอย่างรูปธรรมการพัฒนาภาคตะวันออกเฉียงเหนือ

เทศบาลตำบลดงแคนใหญ่ อำเภอคำเขื่อนแก้ว จังหวัดยโสธร

แผนพัฒนาชุมชนท้องถิ่น : เทศบาลตำบลดงแคนใหญ่ ระยะ 5 ปี (2566 - 2570) ประกอบด้วย

- 1) พัฒนาศักยภาพคนรุ่นใหม่ต่อการพัฒนาชุมชนท้องถิ่น
- 2) การส่งเสริมการขับเคลื่อนงานตามภารกิจสภาองค์กรชุมชนตำบล ตาม พ.ร.บ. สภาองค์กรชุมชน พ.ศ. 2551
- 3) การพัฒนาที่อยู่อาศัยสำหรับผู้มีรายได้น้อย ผู้ยากจน และผู้ด้อยโอกาสให้มีความมั่นคงปลอดภัยและสภาพแวดล้อมที่ดี
- 4) การบูรณาการความร่วมมือและการเชื่อมโยงหน่วยงานภาคี

การเชื่อมโยงกิจกรรมกับหน่วยงาน : โดยสภาภาคและปกครองอำเภอ สนับสนุนถุงยังชีพ และอุปกรณ์สำหรับการอยู่อาศัยและดำรงชีพ และสำนักงานพัฒนาสังคมและความมั่นคงของมนุษย์จังหวัดยโสธร สนับสนุนงบประมาณสงเคราะห์เพื่อการเยียวยาและฟื้นฟูกลุ่มเป้าหมายบ้านพอเพียงที่เป็นผู้สูงอายุและผู้พิการ จำนวน 2,000 บาท 5 ครั้วเรือน รวม 10,000 บาท



รูปธรรมในพื้นที่ : การพัฒนาและแก้ไขปัญหที่อยู่อาศัย : สภาองค์กรชุมชนเทศบาลตำบลดงแคนใหญ่ได้ดำเนินการขับเคลื่อนงานเพื่อพัฒนาและแก้ไขปัญหที่อยู่อาศัยแก่ผู้มีรายได้น้อย กลุ่มผู้เปราะบาง ผู้ด้อยโอกาสในตำบล โดยความร่วมมือระหว่างหน่วยงานภาครัฐ ผู้นำชุมชนและชุมชนจนเกิดการช่วยเหลือปรับปรุงซ่อมแซมบ้าน ซึ่งในปี 2567 มีการซ่อมแซมบ้านจำนวน 5 ครั้วเรือน ทำให้ครัวเรือนเหล่านี้มีบ้านที่แข็งแรงขึ้นเป็นบ้านที่มั่นคง ปลอดภัย ทำให้มีคุณภาพชีวิตดีขึ้น

(3) ภาคใต้

เป้าหมายตำบลรูปธรรมการจัดทำแผนพัฒนาชุมชนท้องถิ่นระดับตำบล จำนวน 124 ตำบล ผลการดำเนินงานสามารถดำเนินการได้ จำนวน 136 ตำบล คิดเป็นร้อยละ 109.68 ของเป้าหมายภาค โดยสามารถแบ่งรูปธรรมการแก้ไขปัญหา/พัฒนาชุมชนในด้านต่าง ๆ และการเชื่อมโยง ดังนี้

1) การเชื่อมโยง

1.1 เชื่อมโยงแผนพัฒนาชุมชนท้องถิ่นกับแผนของหน่วยงาน วงเงินที่ได้รับสนับสนุน 10,883,000 บาท	126 ตำบล	ร้อยละ 92.65	<p>7.35</p> <p>92.65</p> <p>■ เชื่อมโยงแผนฯ ■ เชื่อมโยงกิจกรรม</p>
1.2 เชื่อมโยงกิจกรรม เช่น งบประมาณ วิทยากร สถานที่ดำเนินการ	10 ตำบล	ร้อยละ 7.35	

2) รูปธรรมการพัฒนา

1.1 ด้านเศรษฐกิจ	94 ตำบล	ร้อยละ 69.11	<p>3.68</p> <p>16.18</p> <p>69.11</p> <p>11.03</p> <p>■ ด้านเศรษฐกิจ ■ ด้านสิ่งแวดล้อม ■ ด้านที่อยู่อาศัย ■ ด้านสังคม</p>
1.2 ด้านสิ่งแวดล้อม	15 ตำบล	ร้อยละ 11.03	
1.3 ด้านที่อยู่อาศัย	5 ตำบล	ร้อยละ 3.68	
1.4 ด้านสังคม	22 ตำบล	ร้อยละ 16.18	

ตัวอย่างรูปธรรมการพัฒนาภาคใต้

เทศบาลตำบลท่าข้าม อำเภอปะเหลียน จังหวัดตรัง

แผนพัฒนาชุมชนท้องถิ่น : เทศบาลตำบลท่าข้าม
ระยะ 5 ปี (2566 - 2570) ประกอบด้วย

1) ด้านเศรษฐกิจ ส่งเสริมอาชีพในชุมชน และ
การฝึกอบรมและศึกษาดูงานของกรรมการชุมชน
กลุ่มสตรี

2) ด้านสังคมและประเพณี ส่งเสริมพัฒนา
การศึกษา การกีฬา ศาสนา วัฒนธรรมประเพณี
ภูมิปัญญาท้องถิ่น

3) ด้านพัฒนาบุคลากร พัฒนาศักยภาพ
คณะกรรมการสภาองค์กรชุมชน

4) ด้านทรัพยากรธรรมชาติและสิ่งแวดล้อม
จัดการระบบน้ำเสีย และปัญหาขยะ

การเชื่อมโยงแผนกับหน่วยงาน : เชื่อมโยง
แผนพัฒนาท้องถิ่นปี พ.ศ. 2566 - 2570 เทศบาล
ตำบลท่าข้าม แผนงานสร้างความเข้มแข็งของชุมชน
โครงการฝึกอบรมและศึกษาดูงานของกรรมการ
ชุมชน กลุ่มสตรี ชมรมผู้สูงอายุ สภาเด็กและเยาวชน
จำนวน 100,000 บาท




รูปธรรมในพื้นที่ : ส่งเสริมอาชีพการทำผ้ามัดย้อม : สำนักงานเทศบาลตำบลท่าข้ามร่วมกับสภาองค์กรชุมชน
เทศบาลตำบลท่าข้าม ได้เห็นถึงความสำคัญในการส่งเสริมอาชีพให้แก่ประชาชนในเขตเทศบาลตำบลท่าข้าม
จึงได้ส่งเสริมอาชีพการทำผ้ามัดย้อม โดยมีผู้เข้าร่วมกิจกรรม จำนวน 40 คน ซึ่งได้มีการอบรมการทำผ้ามัด
ย้อมตั้งแต่เริ่มต้นการเลือกผ้า การเลือกสีย้อมผ้า ขั้นตอนการทำ และการทำลวดลายผ้ามัดย้อม ส่งผลให้เกิด
การรวมตัวของกลุ่มคนในชุมชนที่ว่างงาน 40 คน เพื่อทำผ้ามัดย้อมและต่อยอดไปสู่การขาย สามารถดัดแปลง
ไปสู่การทำหมวก และกระเป๋ามัดย้อม เพิ่มทางเลือกให้แก่ผู้บริโภค ช่วยเพิ่มรายได้ให้กับสมาชิกไม่น้อยกว่า
5,000 - 10,000 บาท

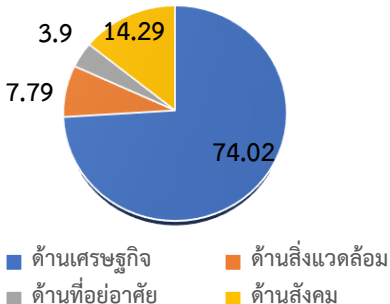
(4) ภาคกลางและตะวันตก

เป้าหมายตำบลรูปธรรมการจัดทำแผนพัฒนาชุมชนท้องถิ่นระดับตำบล จำนวน 154 ตำบล ผลการดำเนินงานสามารถดำเนินการได้ จำนวน 154 ตำบล คิดเป็นร้อยละ 100 ของเป้าหมายภาค โดยสามารถแบ่งรูปธรรมการแก้ไขปัญหา/พัฒนาชุมชนในด้านต่าง ๆ และการเชื่อมโยง ดังนี้

1) การเชื่อมโยง

1.1 เชื่อมโยงแผนพัฒนาชุมชนท้องถิ่นกับแผนของหน่วยงาน วงเงินที่ได้รับสนับสนุน 23,551,000 บาท	153 ตำบล	ร้อยละ 99.35	 <p>0.65</p> <p>99.35</p> <p>■ เชื่อมโยงแผนฯ ■ เชื่อมโยงกิจกรรม</p>
1.2 เชื่อมโยงกิจกรรม เช่น งบประมาณ วิทยากร สถานที่ดำเนินการ	1 ตำบล	ร้อยละ 0.65	

2) รูปธรรมการพัฒนา

1.1 ด้านเศรษฐกิจ	114 ตำบล	ร้อยละ 74.02	 <p>3.9</p> <p>14.29</p> <p>7.79</p> <p>74.02</p> <p>■ ด้านเศรษฐกิจ ■ ด้านสิ่งแวดล้อม</p> <p>■ ด้านที่อยู่อาศัย ■ ด้านสังคม</p>
1.2 ด้านสิ่งแวดล้อม	12 ตำบล	ร้อยละ 7.79	
1.3 ด้านที่อยู่อาศัย	6 ตำบล	ร้อยละ 3.90	
1.4 ด้านสังคม	22 ตำบล	ร้อยละ 14.29	

ตัวอย่างรูปธรรมการพัฒนาภาคกลางและตะวันตก

ตำบลชะอม อำเภอแก่งคอย จังหวัดสระบุรี

แผนพัฒนาชุมชนท้องถิ่น ระยะ 5 ปี (2567 - 2571) ตำบลชะอม ประกอบด้วย

- 1) ด้านสังคม โดยการจัดระบบแรงงานต่างด้าว และแรงงานข้ามถิ่นให้อยู่ร่วมกันได้อย่างปกติสุข
- 2) ด้านเศรษฐกิจ โดยการฝึกอบรมการเป็นมัคคุเทศก์ เพื่อเป็นส่วนหนึ่งในการพัฒนาการท่องเที่ยวในชุมชน
- 3) ด้านสิ่งแวดล้อม โดยการจัดการขยะในครัวเรือน

การเชื่อมโยงแผนกับหน่วยงาน : เชื่อมโยงแผนพัฒนาท้องถิ่น พ.ศ. 2566 - 2570 องค์การบริหารส่วนตำบลชะอม ยุทธศาสตร์การส่งเสริมและการพัฒนาการท่องเที่ยว แผนงานวิชาการวางแผนและส่งเสริมการท่องเที่ยว โครงการอบรมมัคคุเทศก์ธรรมชาติ เพื่อการสร้างระบบกระบวนการมีส่วนร่วมของประชาชน จำนวน 100,000 บาท



รูปธรรมในพื้นที่ : ท่องเที่ยวเชิงเกษตรอนุรักษ์ ตำบลชะอม โดยมีจุดเริ่มต้นจากการที่มีสวนผลไม้ และมีพื้นที่ใกล้อุทยานแห่งชาติเขาใหญ่ จึงมีการส่งเสริมการท่องเที่ยวเชิงเกษตร อนุรักษ์ชะอม และมีการจัดอบรมให้ความรู้ด้านการบริการและการท่องเที่ยวแก่ประชาชนและเยาวชนในตำบลชะอมตามหลักสูตรการท่องเที่ยว เพื่อเป็นมัคคุเทศก์บริการนักท่องเที่ยว มีการศึกษาสภาพพื้นที่ป่า ความสมบูรณ์ของพืชพันธุ์ไม้ต่าง ๆ รวมทั้งเส้นทางเดินไปยังน้ำตกโกรกอีตึก และทำแนวทางเดินไว้สำหรับนักท่องเที่ยวที่ชื่นชอบการผจญภัย อีกทั้งมีลานกางเต็นท์ และจำหน่ายสินค้าผลิตภัณฑ์จากสวนของคนในพื้นที่ เช่น ทุเรียน มังคุด เงาะ ลองกอง เป็นต้น โดยมีการเผยแพร่ประชาสัมพันธ์ผ่านช่องทางเพจ วิสาหกิจชุมชนท่องเที่ยวเชิงอนุรักษ์ชะอม | Facebook ซึ่งจากการดำเนินงานทำให้เกิดการสร้างงานสร้างอาชีพ มีรายได้เลี้ยงครอบครัวประมาณ 15,000 - 25,000 บาท ต่อเดือน

(5) ภาคกรุงเทพฯ ปริมาณผลและตะวันออก

เป้าหมายตำบลรูปธรรมการจัดทำแผนพัฒนาชุมชนท้องถิ่นระดับตำบล จำนวน 86 ตำบล ผลการดำเนินงานสามารถดำเนินการได้ จำนวน 93 ตำบล คิดเป็นร้อยละ 108.14 ของเป้าหมายภาค โดยสามารถแบ่งรูปธรรมการแก้ไขปัญหา/พัฒนาชุมชนในด้านต่าง ๆ และการเชื่อมโยง ดังนี้

1) การเชื่อมโยง

1.1 เชื่อมโยงแผนพัฒนาชุมชนท้องถิ่นกับแผนของหน่วยงาน วงเงินที่ได้รับสนับสนุน 2,175,000 บาท	18 ตำบล	ร้อยละ 19.35	<p>■ เชื่อมโยงแผนฯ ■ เชื่อมโยงกิจกรรม</p>
1.2 เชื่อมโยงกิจกรรม เช่น บปประมาณ วิทยากร สถานที่ดำเนินการ	75 ตำบล	ร้อยละ 80.65	

2) รูปธรรมการพัฒนา

1.1 ด้านเศรษฐกิจ	49 ตำบล	ร้อยละ 52.69	<p>■ ด้านเศรษฐกิจ ■ ด้านสิ่งแวดล้อม ■ ด้านที่อยู่อาศัย ■ ด้านสังคม</p>
1.2 ด้านสิ่งแวดล้อม	20 ตำบล	ร้อยละ 21.50	
1.3 ด้านที่อยู่อาศัย	23 ตำบล	ร้อยละ 24.73	
1.4 ด้านสังคม	1 ตำบล	ร้อยละ 1.08	

ตัวอย่างรูปธรรมการพัฒนาภาคกรุงเทพฯ ปริมณฑลและตะวันออก

เทศบาลตำบลลำลูกกา อำเภอลำลูกกา จังหวัดปทุมธานี

แผนพัฒนาชุมชนท้องถิ่น เทศบาลตำบลลำลูกกา
ระยะ 5 ปี (2566 - 2570) ประกอบด้วย

- 1) ด้านสังคม โครงการมหาวิทยาลัยผู้สูงอายุ
ในเขตเทศบาลตำบลลำลูกกา
- 2) ด้านเศรษฐกิจ ในการส่งเสริมอาชีพในชุมชน
- 3) ด้านทรัพยากรธรรมชาติและสิ่งแวดล้อม
ในการรักษาคลองให้สะอาด กำจัดวัชพืชในคลอง

การเชื่อมโยงแผนกับหน่วยงาน : เชื่อมโยง
แผนพัฒนาท้องถิ่นปี พ.ศ. 2566 - 2570 เทศบาล
ตำบลลำลูกกา แผนงานสังคมสงเคราะห์ โครงการ
มหาวิทยาลัยผู้สูงอายุ จำนวน 300,000 บาท เพื่อให้
ผู้สูงอายุได้มีความรู้ในการดูแลตนเองด้านสุขภาพ
ทั้งร่างกายและจิตใจ



รูปธรรมในพื้นที่ : มหาวิทยาลัยผู้สูงอายุ : กลุ่มผู้สูงอายุ โครงการ“มหาวิทยาลัยผู้สูงอายุเทศบาลตำบลลำลูกกา”
เทศบาลตำบลลำลูกกา มีการบันทึกความเข้าใจว่าด้วยความร่วมมือทางวิชาการและการพัฒนา (MOU)
ระหว่าง เทศบาลตำบลลำลูกกากับสถาบันการศึกษาในพื้นที่ สนับสนุนด้านงบประมาณ จัดซื้อวัสดุอุปกรณ์
รวมถึงการสนับสนุนบุคลากร ให้ความรู้กับกลุ่มผู้สูงอายุ ให้มีอาชีพ สร้างรายได้จากการขายสินค้า เช่น
ส่งเสริมการถนอมอาหาร มะม่วงแช่อิ่ม สอนเรื่องการดูแลสุขภาพ กล่าวคือ การ MOU เป็นไปเพื่อความ
ต้องการให้สถาบันการศึกษาแต่ละที่ ให้ความรู้กับผู้สูงอายุ ในแต่ละเรื่องที่แตกต่างกันออกไป ทั้งเรื่อง การ
สร้างอาชีพ และเรื่องสุขภาพ ปัจจุบันปี 2567 มีนักเรียนสูงอายุจำนวน 200 คน โดยส่งผลให้ผู้สูงอายุได้มี
กิจกรรมทำร่วมกัน ได้เรียนรู้ด้านอาชีพและการดูแลตนเอง ช่วยให้มีสุขภาพกายและจิตใจที่ดีขึ้น

2.3 การสนับสนุนกลไกในการเชื่อมโยงนโยบายหรือข้อเสนอระดับจังหวัดในการพัฒนาชุมชนท้องถิ่น

จากการสนับสนุนกลไกระดับจังหวัดในการเชื่อมโยงและขับเคลื่อนการแก้ไขปัญหาและพัฒนาชุมชนท้องถิ่น ส่งผลให้เกิดการจัดทำแผนยุทธศาสตร์การขับเคลื่อนการพัฒนาชุมชนท้องถิ่น ของขบวนการองค์กรชุมชนจังหวัด ระยะ 5 ปี (พ.ศ. 2566 - 2570) 76 จังหวัด และกรุงเทพมหานคร โดยรายละเอียดของแผนพัฒนาชุมชนท้องถิ่นระดับจังหวัด ประกอบด้วย

➤ **ข้อมูลพื้นฐาน/ ข้อมูลทั่วไปของจังหวัด** ประกอบด้วย ข้อมูลพื้นฐานจังหวัด ปัญหาความเดือดร้อนที่สำคัญของจังหวัด ข้อมูลกลุ่ม/องค์กรขับเคลื่อนงานในพื้นที่

➤ **รายงานภาพรวมการขับเคลื่อนงานของขบวนการองค์กรชุมชน** ประกอบด้วย ผลการขับเคลื่อนงานตามประเด็นงานสำคัญ ได้แก่ (1) ประเด็นการพัฒนาชุมชนท้องถิ่น (2) ประเด็นการสนับสนุนการจัดสวัสดิการชุมชน (3) ประเด็นการแก้ไขและพัฒนาที่อยู่อาศัยให้กับผู้มีรายได้น้อยในเมืองและชนบท (4) ประเด็นการพัฒนาคุณภาพชีวิตผู้มีรายได้น้อยในเมืองและชนบท (5) ประเด็นการป้องกันและต่อต้านการทุจริตโดยการมีส่วนร่วมของภาคประชาชนและองค์กรชุมชน (ถ้ามี) และ (6) ประเด็นงานด้านอื่น ๆ ผลความคืบหน้าการเชื่อมโยงการขับเคลื่อนงานในปีที่ผ่านมา โดยจะมีการรายงานผลการขับเคลื่อนงานตามประเด็น/ยุทธศาสตร์การบูรณาการความร่วมมือกับภาคีพัฒนาในพื้นที่ และ ปัญหา/ ข้อติดขัด จากการดำเนินงานและการขับเคลื่อนงาน

➤ **แผนพัฒนาชุมชนท้องถิ่นระดับจังหวัด ระยะ 5 ปี (พ.ศ. 2566 - 2570)** ประกอบด้วย (1) กระบวนการจัดทำหรือทบทวนแผนพัฒนาชุมชนท้องถิ่นระดับจังหวัด เพื่อเป็นการยกระดับแผนฯ และเชื่อมโยงแผนพัฒนาระดับตำบลสู่แผนพัฒนาระดับจังหวัด/ กลุ่มจังหวัด และ (2) การวิเคราะห์ศักยภาพพื้นที่ ได้แก่ การวิเคราะห์ศักยภาพของชุมชน (SWOT) ปัญหา ความต้องการ ทุน ศักยภาพกลุ่ม/องค์กร เพื่อวางแผนแก้ไขปัญหาและพัฒนาชุมชนในจังหวัด

➤ **การเชื่อมโยง/บูรณาการความร่วมมือ และผลการดำเนินงานร่วมกับภาคีพัฒนาที่เกี่ยวข้อง** ประกอบด้วย (1) การจัดความสัมพันธ์การทำงาน ได้แก่ กระบวนการทำงานร่วมกันระหว่างชุมชนท้องถิ่น หน่วยงานที่เกี่ยวข้อง และบทบาทของ พอช. ในการจัดทำแผนพัฒนาชุมชนท้องถิ่นระดับจังหวัด/ กลุ่มจังหวัด เช่น การให้ความรู้ พัฒนาผู้นำ วิเคราะห์ข้อมูล เชื่อมโยงหน่วยงาน เป็นต้น (2) การบูรณาการแผนพัฒนาชุมชนท้องถิ่นระดับจังหวัดสู่แผนหน่วยงาน/ยุทธศาสตร์จังหวัด ได้แก่ ข้อมูลแผนงาน/ กิจกรรม/ โครงการ ที่เชื่อมโยงกับหน่วยงานที่เกี่ยวข้องระดับจังหวัด/ กลุ่มจังหวัด ซึ่งเป็นแผนที่ได้รับการบรรจุในงบประมาณ พ.ศ. 2566 หรือในปีต่อไป (3) หน่วยงาน/ ภาคีความร่วมมือให้การสนับสนุนการพัฒนาชุมชนท้องถิ่น และ (4) รูปธรรมความสำเร็จ ผลจากการทำงานร่วมกับหน่วยงานที่มาสนับสนุนและที่บรรลุแผน

ทั้งนี้ การทบทวนและจัดทำแผนยุทธศาสตร์ของขบวนการองค์กรชุมชนนั้น ทำให้เกิดการเชื่อมโยงและบูรณาการแผนพัฒนาชุมชนท้องถิ่นสู่ยุทธศาสตร์ระดับจังหวัดในมิติต่าง ๆ เช่น แผนการแก้ไขและพัฒนาที่อยู่อาศัย แผนการจัดทำแผนสวัสดิการสังคม แผนการแก้ไขปัญหาและพัฒนาคุณภาพชีวิต แผนการป้องกันและต่อต้านการทุจริตโดยการมีส่วนร่วมของภาคประชาชน ซึ่งสอดคล้องกับปัญหาและบริบทของพื้นที่ โดยขบวนการองค์กรชุมชนได้มีการจัดทำนโยบายหรือข้อเสนอระดับจังหวัดใน 76 จังหวัด และกรุงเทพมหานคร รายละเอียด ดังนี้

แผนพัฒนาชุมชนท้องถิ่นระดับจังหวัด	พื้นที่ดำเนินการ
	<p>ภาคเหนือ ประกอบด้วย 17 จังหวัด ได้แก่ เชียงราย เชียงใหม่ น่าน พะเยา แพร่ แม่ฮ่องสอน ลำปาง ลำพูน อุตรดิตถ์ ตาก พิชณุโลก สุโขทัย เพชรบูรณ์ กำแพงเพชร พิจิตร นครสวรรค์ และอุทัยธานี</p>
	<p>ภาคใต้ ประกอบด้วย 14 จังหวัด ได้แก่ กระบี่ ชุมพร ตรัง นครศรีธรรมราช นราธิวาส ปัตตานี พังงา พัทลุง ภูเก็ต ยะลา ระนอง สงขลา สุราษฎร์ธานี และสตูล</p>
	<p>ภาคตะวันออกเฉียงเหนือ ประกอบด้วย 20 จังหวัด ได้แก่ กาฬสินธุ์ ขอนแก่น ชัยภูมิ นครพนม นครราชสีมา บึงกาฬ บุรีรัมย์ มหาสารคาม มุกดาหาร ยโสธร ร้อยเอ็ด เลย ศรีสะเกษ สกลนคร สุรินทร์ หนองคาย หนองบัวลำภู อุตรธานี อุบลราชธานี และอำนาจเจริญ</p>
	<p>ภาคกลาง และตะวันตก ประกอบด้วย 13 จังหวัด ได้แก่ กาญจนบุรี ชัยนาท ประจวบคีรีขันธ์ พระนครศรีอยุธยา เพชรบุรี ราชบุรี ลพบุรี สมุทรสงคราม สมุทรสาคร สระบุรี สิงห์บุรี สุพรรณบุรี อ่างทอง</p>
	<p>ภาคกรุงเทพมหานคร และตะวันออกเฉียง ประกอบด้วย 13 จังหวัด ได้แก่ กรุงเทพมหานครฯ จันทบุรี ฉะเชิงเทรา ชลบุรี ตราด นครนายก นครปฐม นนทบุรี ปทุมธานี ปราจีนบุรี ระยอง สมุทรปราการ สระแก้ว</p>

2.4 สนับสนุนการประชุมในระดับชาติของสภาองค์กรชุมชนตำบล ตาม พ.ร.บ. สภาองค์กรชุมชน พ.ศ. 2551

สนับสนุนการประชุมในระดับชาติของสภา
องค์กรชุมชนตำบลตาม พ.ร.บ. สภาองค์กรชุมชน พ.ศ.
2551 ส่งผลให้เกิดการรายงานสรุปปัญหาและข้อเสนอ
แนวทางการแก้ไขปัญหาผ่านการจัดประชุมในระดับชาติ
ของสภาองค์กรชุมชนตำบล ปี 2566 เมื่อวันที่ 21 – 22
ธันวาคม พ.ศ. 2566 ณ ห้องประชุมไพบูลย์ วัฒนศิริธรรม
สถาบันพัฒนาองค์กรชุมชน ซึ่งมีการรายงานความ
คืบหน้าการดำเนินงานสภาองค์กรชุมชนตำบล การแก้ไขพระราชบัญญัติสภาองค์กรชุมชน พ.ศ. 2551
รวมทั้งมีการรับรอง (ร่าง) กติกาที่ประชุมในระดับชาติของสภาองค์กรชุมชนตำบล



นอกจากนี้ ยังมีข้อเสนอเชิงนโยบายระดับชาติของสภาองค์กรชุมชนตำบล ประจำปี 2566 ดังนี้

➤ **ข้อเสนอเชิงนโยบายสาธารณะ** จำนวน 5 ประเด็น ประกอบด้วย

(1) **เรื่องการพัฒนา Soft Power ชุมชน** เพื่อให้สภาองค์กรชุมชนตำบลเป็นส่วนหนึ่งในการพัฒนา
Soft Power ของชุมชนตามนโยบายของรัฐบาล

(2) **เรื่องการกระจายอำนาจเพื่อเสริมสร้างชุมชนเข้มแข็ง** เพื่อให้ประชาชนมีบทบาทในการพัฒนา
ประเทศ ให้เกิดการเปลี่ยนเชิงโครงสร้างการบริหารประเทศ

(3) **เรื่องระเบียบการเงินการคลัง** เพื่อให้เกิดการแก้ไขหรือปรับปรุงระเบียบการเงินการคลังแผ่นดิน
ให้สามารถสนับสนุนได้

(4) **เรื่องรัฐธรรมนูญฉบับสภาองค์กรชุมชน** เพื่อให้เกิดรัฐธรรมนูญฉบับสภาองค์กรชุมชน ที่ภาคีอื่น
เข้ามามีส่วนร่วม

(5) **เรื่องการป้องกันและการแก้ไขปัญหาการทุจริตคอร์รัปชัน** เพื่อให้เกิดพลังของภาคประชาชน
ที่นำไปสู่การแก้ไขปัญหาการทุจริตอย่างยั่งยืน



➤ ข้อเสนอเชิงประเด็นเพื่อการแก้ไขอย่างเร่งด่วน จำนวน 5 ประเด็น ประกอบด้วย

(1) **เรื่องที่ดินที่อยู่อาศัย** เพื่อให้เกิดการกระจายการถือครองที่ดินอย่างเป็นธรรมและเท่าเทียม และมีข้อเสนอเชิงนโยบาย

(2) **เรื่องการปกป้องและการจัดการทรัพยากรเพื่อความมั่นคงด้านอาหาร** เพื่อให้เกิดกองทุนและแผนงานด้านการเกษตรปลอดภัย และพัฒนาเทคโนโลยีและนวัตกรรมในการทำการเกษตรผลิตภัณฑ์ชุมชน เพื่อเป็นการเพิ่มมูลค่าและผลผลิต

(3) **เรื่องสวัสดิการชุมชนการสร้างสวัสดิการทางสังคม และรัฐสวัสดิการหรือสวัสดิการถ้วนหน้า** เพื่อให้เกิดการจัดสวัสดิการถ้วนหน้า ที่ครอบคลุมทุกกลุ่มประชากร และสามารถลดความเหลื่อมล้ำ/สร้างความเป็นธรรมในสังคม

(4) **เรื่อง BCG Model กับการพัฒนาคุณภาพชีวิตและสิทธิชุมชน** เพื่อให้ชุมชนท้องถิ่นเป็นกลไกหลักในการกำหนดแนวทาง แผนงาน การใช้ประโยชน์จากทรัพยากร และการแบ่งปันผลประโยชน์ จากแนวทางการพัฒนาเศรษฐกิจที่เรียกว่า BCG Model

(5) **เรื่องการบริหารจัดการน้ำอย่างยั่งยืน** เพื่อให้เกิดการกระจายอำนาจด้านการบริหารจัดการน้ำให้ชุมชน ท้องถิ่น เพื่อสร้างความเป็นธรรมและเท่าเทียม

ทั้งนี้ อยู่ระหว่างการประมวลสังเคราะห์ข้อเสนอให้มีเนื้อหาครบถ้วน ชัดเจน และจะนำเสนอต่อคณะรัฐมนตรีต่อไป



3. ข้อสังเกตการดำเนินงานโครงการเสริมสร้างขีดความสามารถของชุมชน ประจำปีงบประมาณ 2567

จากการกำหนดมาตรฐานระยะเวลาในการบริหารโครงการนับตั้งแต่ได้รับความเห็นชอบจากกลไกพิจารณากลับกรอง จนกระทั่งเบิกจ่ายงบประมาณงวดแรกใช้ระยะเวลาในการดำเนินงานไม่เกิน 55 วัน ซึ่งผลการบริหารโครงการเสริมสร้างขีดความสามารถของชุมชน ปีงบประมาณ 2567 จำนวน 134 โครงการ พบว่า มีโครงการที่ใช้ระยะเวลาตามเกณฑ์ จำนวน 63 โครงการ คิดเป็นร้อยละ 47.01 ของโครงการทั้งหมด ใช้ระยะเวลาโดยเฉลี่ย 33 วัน ในขณะที่โครงการที่ใช้ระยะมากกว่าเกณฑ์ จำนวน 67 โครงการ คิดเป็นร้อยละ 50 ของโครงการทั้งหมด ใช้ระยะเวลาโดยเฉลี่ย 68 วัน โดยหากเปรียบเทียบผลการเบิกจ่ายในไตรมาส 4 โครงการเสริมสร้างขีดความสามารถของชุมชน ปีงบประมาณ 2566 พบว่า มีโครงการที่ใช้ระยะเวลามากกว่าเกณฑ์ ร้อยละ 48.81 ระยะเวลาเฉลี่ย 90 วัน ซึ่งจะเห็นได้ว่าโครงการเสริมสร้างขีดความสามารถของชุมชน ปีงบประมาณ 2567 มีแนวโน้มการเบิกจ่ายในทิศทางที่ดีขึ้นกว่าปีที่ผ่านมา

อย่างไรก็ตาม แม้ว่าการเบิกจ่ายโครงการเสริมสร้างขีดความสามารถของชุมชน ปีงบประมาณ 2567 จะมีแนวโน้มการเบิกจ่ายในทิศทางที่ดีขึ้น แต่พบว่า ในไตรมาส 4 ยังมีโครงการที่ไม่ได้เบิกจ่ายงบประมาณงวดแรก จำนวน 4 โครงการ คิดเป็นร้อยละ 2.99 ของโครงการทั้งหมด โดยมีระยะเวลาที่ยังไม่มีการเบิกจ่ายงบประมาณงวดแรกนานสุด 66 - 76 วัน ซึ่งไม่สอดคล้องกับระยะเวลาในการเบิกจ่ายงบประมาณงวดที่ 1 ที่กำหนดให้มีการเบิกจ่ายภายในระยะเวลา 60 วัน นับจากที่ได้รับอนุมัติโครงการ และอาจกระทบต่อการรายงานผลการดำเนินงานและปิดโครงการ ซึ่งผลจากการอนุมัติโครงการและงบประมาณภายใต้โครงการเสริมสร้างขีดความสามารถของชุมชน ประจำปีงบประมาณ พ.ศ. 2566 พบว่า ยังมีโครงการที่ยังไม่มีการรายงานผลการดำเนินงานและปิดโครงการ ในระบบรวม 4 โครงการ (ข้อมูล ณ วันที่ 25 สิงหาคม 2567)

นอกจากนี้ จากการสนับสนุนงบประมาณการดำเนินโครงการเสริมสร้างขีดความสามารถของชุมชน ปีงบประมาณ พ.ศ. 2567 (เพิ่มเติม) ซึ่งมีการอนุมัติงบประมาณโครงการในเดือนพฤษภาคม พ.ศ. 2567 จึงส่งผลให้การเบิกจ่ายงบประมาณล่าช้าตามไปด้วย

4. ปัญหา/อุปสรรค การดำเนินงาน

1. รูปแบบบันทึกข้อความที่เสนอผู้อำนวยการสถาบัน/ ผู้อำนวยการภาค อนุมัติโครงการของสำนักงานภาคมีความแตกต่างกัน ซึ่งบางสำนักงานภาคไม่ได้จำแนกจำนวนพื้นที่ดำเนินการในการสนับสนุนการพัฒนาและยกระดับคุณภาพสภาองค์กรชุมชนตำบล และการสนับสนุนตำบลรูปธรรมการจัดทำแผนพัฒนาชุมชนท้องถิ่นระดับตำบลรายจังหวัดอย่างชัดเจน ทำให้เกิดปัญหาในการตรวจสอบข้อมูลตำบลที่ได้รับผลประโยชน์

2. บางสำนักงานภาคมีการแก้ไขแบบแสดงผลอนุมัติโครงการ เนื่องจากการระบุจำนวนผู้รับผลประโยชน์ในแบบแสดงผลอนุมัติโครงการไม่สัมพันธ์กับกรอบงบประมาณที่ได้รับการจัดสรร เอกสารแนบบันทึกความร่วมมือที่บันทึกในระบบไม่ตรงกับเอกสารแนบ เป็นต้น ซึ่งส่งผลทำให้ต้องมีการแก้ไขใหม่และส่งผลกระทบต่อส่วนงานที่เกี่ยวข้องในการแก้ไขเปลี่ยนแปลงเอกสาร

3. การอนุมัติโครงการล่าช้า เนื่องจากการจัดทำบันทึกขออนุมัติโครงการขาดความครบถ้วนสมบูรณ์ ต้องดำเนินการปรับแก้หลายครั้ง ประกอบกับมีการสนับสนุนงบประมาณการดำเนินโครงการเสริมสร้างขีดความสามารถของชุมชน ปีงบประมาณ พ.ศ. 2567 (เพิ่มเติม) ส่งผลให้การเบิกจ่ายงบประมาณล่าช้า