



สถาบันพัฒนาองค์กรชุมชน (องค์การมหาชน)
Community Organizations Development Institute (Public Organization)

๙๑๒ ถนนนวมินทร์ แขวงคลองจั่น เขตบางกะปิ กรุงเทพมหานคร ๑๐๒๔๐ โทร ๐๒ - ๓๗๘ - ๘๓๐๐ โทรสาร ๐๒ - ๓๗๘ - ๘๓๔๒

ข้อบังคับสถาบันพัฒนาองค์กรชุมชน (องค์การมหาชน)
ว่าด้วยการจัดแบ่งส่วนงานและขอบเขตอำนาจหน้าที่ของส่วนงาน
พ.ศ. ๒๕๖๒

โดยที่เป็นการสมควรปรับปรุงข้อบังคับว่าด้วยการจัดแบ่งส่วนงานและขอบเขตอำนาจหน้าที่ของส่วนงานให้สอดคล้องกับโครงสร้างส่วนงานที่ปรับปรุงใหม่ เพื่อให้การดำเนินงานของสถาบันพัฒนาองค์กรชุมชน (องค์การมหาชน) เป็นไปตามวัตถุประสงค์ มีประสิทธิภาพ และเหมาะสมกับภารกิจในปัจจุบัน

อาศัยอำนาจตามความในมาตรา ๒๐ (๓) (ก) แห่งพระราชกฤษฎีกาจัดตั้งสถาบันพัฒนาองค์กรชุมชน (องค์การมหาชน) พ.ศ. ๒๕๔๓ ซึ่งแก้ไขเพิ่มเติมโดยพระราชกฤษฎีกาจัดตั้งสถาบันพัฒนาองค์กรชุมชน (องค์การมหาชน) (ฉบับที่ ๓) พ.ศ. ๒๕๖๒ และมติคณะกรรมการสถาบันพัฒนาองค์กรชุมชน ครั้งที่ ๑๑/๒๕๖๒ เมื่อวันที่ ๒๕ ตุลาคม ๒๕๖๒ และครั้งที่ ๑๒/๒๕๖๒ เมื่อวันที่ ๒๘ พฤศจิกายน ๒๕๖๒ คณะกรรมการสถาบันพัฒนาองค์กรชุมชนจึงออกข้อบังคับไว้ดังต่อไปนี้

ข้อ ๑ ข้อบังคับนี้เรียกว่า “ข้อบังคับสถาบันพัฒนาองค์กรชุมชน (องค์การมหาชน) ว่าด้วยการจัดแบ่งส่วนงานและขอบเขตอำนาจหน้าที่ของส่วนงาน พ.ศ. ๒๕๖๒”

ข้อ ๒ ข้อบังคับนี้ให้ใช้บังคับตั้งแต่วันที่ ๑ ธันวาคม พ.ศ. ๒๕๖๒ เป็นต้นไป

ข้อ ๓ ให้ยกเลิก

(๑) ข้อบังคับสถาบันพัฒนาองค์กรชุมชน (องค์การมหาชน) ฉบับที่ ๑ ว่าด้วยการจัดแบ่งส่วนงานและขอบเขตอำนาจหน้าที่ของส่วนงาน

(๒) ข้อบังคับสถาบันพัฒนาองค์กรชุมชน (องค์การมหาชน) ว่าด้วยการจัดแบ่งส่วนงานและขอบเขตอำนาจหน้าที่ของส่วนงาน (ฉบับที่ ๒) พ.ศ. ๒๕๕๗

(๓) ข้อบังคับสถาบันพัฒนาองค์กรชุมชน (องค์การมหาชน) ว่าด้วยการจัดแบ่งส่วนงานและขอบเขตอำนาจหน้าที่ของส่วนงาน (ฉบับที่ ๓) พ.ศ. ๒๕๕๙

(๔) บรรดาระเบียบว่าด้วยการกำหนดโครงสร้างและหน้าที่ความรับผิดชอบของแต่ละส่วนงาน และระเบียบที่ออกตามความในข้อบังคับสถาบันพัฒนาองค์กรชุมชน (องค์การมหาชน) ฉบับที่ ๑ ว่าด้วยการจัดแบ่งส่วนงานและขอบเขตอำนาจหน้าที่ของส่วนงาน

ข้อ ๔ ในข้อบังคับนี้

“สถาบัน” หมายความว่า สถาบันพัฒนาองค์กรชุมชน (องค์การมหาชน)

“คณะกรรมการ” หมายความว่า คณะกรรมการสถาบันพัฒนาองค์กรชุมชน

“คณะกรรมการตรวจสอบ” หมายความว่า คณะกรรมการตรวจสอบที่แต่งตั้งโดยคณะกรรมการ

“ผู้อำนวยการ” หมายความว่า ผู้อำนวยการสถาบันพัฒนาองค์กรชุมชน

“ส่วนงาน” หมายความว่า ส่วนงานภายในของสถาบัน

ข้อ ๕ ให้จัดแบ่งส่วนงานของสถาบันเป็นสองระดับ ดังนี้

(๑) สำนักงาน หรือส่วนงานที่เรียกชื่ออย่างอื่นและมีฐานะเทียบเท่าสำนักงาน

(๒) สำนัก หรือส่วนงานที่เรียกชื่ออย่างอื่นและมีฐานะเทียบเท่าสำนัก

ข้อ ๖ ให้จัดแบ่งสำนักงานของสถาบัน ดังนี้

- (๑) สำนักงานภาคกรุงเทพฯ ปริมณฑลและตะวันออก
- (๒) สำนักงานภาคกลางและตะวันตก
- (๓) สำนักงานภาคตะวันออกเฉียงเหนือ
- (๔) สำนักงานภาคเหนือ
- (๕) สำนักงานภาคใต้

ข้อ ๗ ให้จัดแบ่งสำนักของสถาบัน ดังนี้

- (๑) สำนักบริหารงานกลาง
- (๒) สำนักการเงินและบัญชี
- (๓) สำนักทรัพยากรบุคคล
- (๔) สำนักผู้อำนวยการ
- (๕) สำนักยุทธศาสตร์นโยบายและแผน
- (๖) สำนักเทคโนโลยีสารสนเทศ
- (๗) สำนักพัฒนานวัตกรรมชุมชนจัดการความรู้และสื่อสาร
- (๘) สำนักบ้านมั่นคงและที่ดิน
- (๙) สำนักพัฒนาที่อยู่อาศัยชุมชนริมคลอง
- (๑๐) สำนักสินเชื่อ
- (๑๑) สำนักเลขานุการยุทธศาสตร์ชุมชนเข้มแข็ง
- (๑๒) สำนักประสานเครือข่ายสภาองค์กรชุมชน
- (๑๓) สำนักประสานเครือข่ายประชาสังคม
- (๑๔) สำนักประสานเครือข่ายสวัสดิการชุมชน
- (๑๕) สำนักตรวจสอบ

ทั้งนี้ ให้สำนักตรวจสอบรับผิดชอบขึ้นตรงต่อคณะกรรมการและคณะกรรมการตรวจสอบ

ข้อ ๘ เพื่อให้เกิดประสิทธิภาพในการบริหารงานและบูรณาการภารกิจระหว่างส่วนงาน ให้จัดกลุ่มส่วนงานของสถาบัน ดังนี้

- (๑) กลุ่มบริหารองค์กร
- (๒) กลุ่มนโยบาย
- (๓) กลุ่มที่อยู่อาศัยและสินเชื่อ
- (๔) กลุ่มยุทธศาสตร์และขบวนชุมชนเข้มแข็ง
- (๕) กลุ่มพื้นที่

ข้อ ๙ ให้กลุ่มบริหารองค์กร ประกอบด้วยส่วนงาน ดังนี้

- (๑) สำนักบริหารงานกลาง
- (๒) สำนักการเงินและบัญชี
- (๓) สำนักทรัพยากรบุคคล

ข้อ ๑๐ ให้กลุ่มนโยบาย ประกอบด้วยส่วนงาน ดังนี้

- (๑) สำนักผู้อำนวยการ
- (๒) สำนักยุทธศาสตร์นโยบายและแผน
- (๓) สำนักเทคโนโลยีสารสนเทศ
- (๔) สำนักพัฒนานวัตกรรมชุมชนจัดการความรู้และสื่อสาร

ข้อ ๑๑ ให้กลุ่มที่อยู่อาศัยและสินเชื่อ ประกอบด้วยส่วนงาน ดังนี้

- (๑) สำนักบ้านมั่นคงและที่ดิน
- (๒) สำนักพัฒนาที่อยู่อาศัยชุมชนริมคลอง
- (๓) สำนักสินเชื่อ

ข้อ ๑๒ ให้กลุ่มยุทธศาสตร์และขบวนชุมชนเข้มแข็ง ประกอบด้วยส่วนงาน ดังนี้

- (๑) สำนักเลขานุการยุทธศาสตร์ชุมชนเข้มแข็ง
- (๒) สำนักประสานเครือข่ายสภาองค์กรชุมชน
- (๓) สำนักประสานเครือข่ายประชาสังคม
- (๔) สำนักประสานเครือข่ายสวัสดิการชุมชน

ข้อ ๑๓ ให้กลุ่มพื้นที่ ประกอบด้วยส่วนงาน ดังนี้

- (๑) สำนักงานภาคกรุงเทพฯ ปริมณฑลและตะวันออก
- (๒) สำนักงานภาคกลางและตะวันตก
- (๓) สำนักงานภาคตะวันออกเฉียงเหนือ
- (๔) สำนักงานภาคเหนือ
- (๕) สำนักงานภาคใต้

ข้อ ๑๔ การจัดแบ่งส่วนงานและการกำหนดขอบเขตอำนาจหน้าที่ของส่วนงานในระดับต่ำกว่าที่กำหนดไว้ในข้อ ๕ ให้เป็นอำนาจของผู้อำนวยการตามที่เหมาะสม

ข้อ ๑๕ ผังโครงสร้างการจัดแบ่งส่วนงานและขอบเขตอำนาจหน้าที่ของส่วนงาน ให้เป็นไปตามเอกสารท้ายข้อบังคับนี้

ข้อ ๑๖ ให้ผู้อำนวยการรักษาการตามข้อบังคับนี้ และให้มีอำนาจระเบียบ ออกประกาศ หรือคำสั่งต่าง ๆ เพื่อปฏิบัติให้เป็นไปตามข้อบังคับนี้

ในกรณีมีปัญหาเกี่ยวกับการปฏิบัติตามข้อบังคับนี้ ให้ประธานกรรมการเป็นผู้วินิจฉัยชี้ขาด และคำวินิจฉัยให้ถือเป็นที่สุด

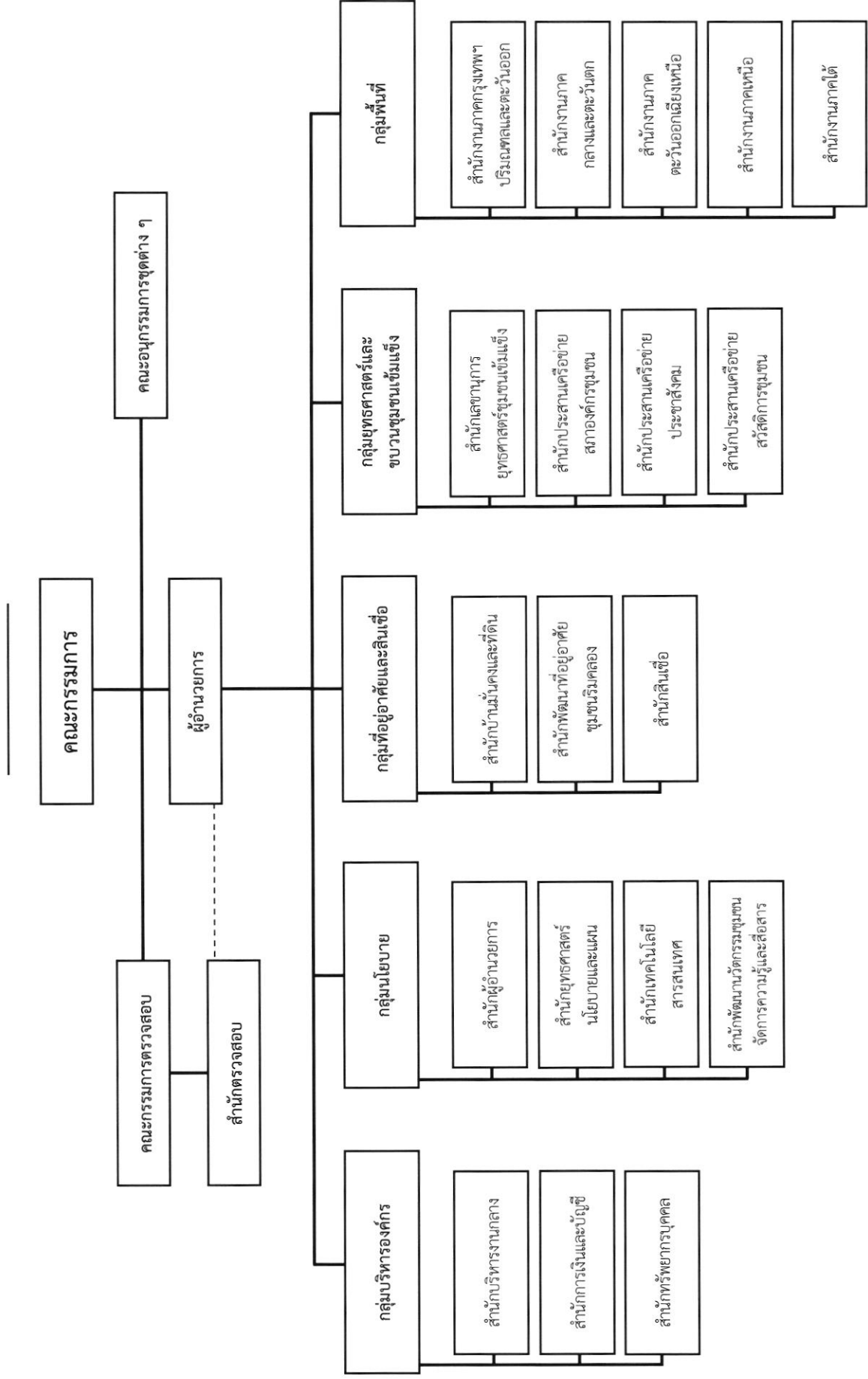
ประกาศ ณ วันที่ ๒๙ พฤศจิกายน พ.ศ. ๒๕๖๒



(นายไมตรี อินทุสุต)

ประธานกรรมการสถาบันพัฒนาองค์กรชุมชน

ผังโครงสร้างการจัดแบ่งส่วนงานท้ายข้อบังคับสถาบันพัฒนาองค์กรชุมชน (องค์การมหาชน)
ว่าด้วยการจัดแบ่งส่วนงานและขอบเขตอำนาจหน้าที่ของส่วนงาน พ.ศ. ๒๕๖๒



ขอบเขตอำนาจหน้าที่ของส่วนงานท้ายข้อบังคับสถาบันพัฒนาองค์กรชุมชน (องค์การมหาชน)
ว่าด้วยการจัดแบ่งส่วนงานและขอบเขตอำนาจหน้าที่ของส่วนงาน พ.ศ. ๒๕๖๒

ข้อ ๑ สำนักบริหารงานกลาง มีขอบเขตอำนาจหน้าที่ ดังนี้

รับผิดชอบงานสารบรรณกลางและงานธุรการของสถาบัน จัดทำทะเบียนควบคุมการออกข้อบังคับ ระเบียบ และคำสั่ง ดูแลบำรุงรักษาอาคารสถานที่ ยานพาหนะและระบบสาธารณูปโภค จัดให้มีระบบรักษาความปลอดภัย ประสานและจัดเตรียมงานพิธีการเนื่องในโอกาสสำคัญต่าง ๆ บริหารพัสดุให้เป็นไปตามกฎหมายว่าด้วยการจัดซื้อจัดจ้างและการบริหารพัสดุภาครัฐ กฎ และระเบียบที่ออกตามความแห่งกฎหมายดังกล่าว รวบรวมแผนการจัดซื้อจัดจ้างของสถาบัน ติดตามและรายงานผลการจัดซื้อจัดจ้างของสถาบัน ต่อหน่วยงานที่เกี่ยวข้อง ให้บริการงานห้องสมุด งานข้อมูลข่าวสารของราชการ อำนวยความสะดวกแก่ผู้มาติดต่อกับสถาบัน สนับสนุนการปฏิบัติงานของส่วนงานภายใน และพัฒนาระบบงานและคู่มือที่เกี่ยวข้องกับงานสารบรรณ การบริหารสำนักงาน และการพัสดุ รวมถึงทำหน้าที่เป็นเลขานุการและสนับสนุนการดำเนินงานของคณะอนุกรรมการ และคณะทำงานที่เกี่ยวข้อง และปฏิบัติงานอื่น ๆ ตามที่ได้รับมอบหมาย

ข้อ ๒ สำนักการเงินและบัญชี มีขอบเขตอำนาจหน้าที่ ดังนี้

รับผิดชอบการบริหารการเงินของสถาบันให้มีสภาพคล่องและเกิดผลตอบแทนที่เหมาะสม ติดตามวิเคราะห์สถานการณ์การเงินและผลการดำเนินงานด้านการเงินของสถาบัน เสนอแนะการพัฒนา นโยบายเกี่ยวกับการบริหารเงินทุน ควบคุมดูแลการรับเงิน การจ่ายเงิน การเก็บรักษาเงิน ตรวจสอบและควบคุมการเบิกจ่ายเงินให้เป็นไปตามข้อบังคับ ระเบียบ หลักเกณฑ์ และคำสั่งของสถาบัน จัดทำบัญชีและรายงานการเงินตามมาตรฐานการบัญชีภาครัฐและนโยบายการบัญชีภาครัฐ พัฒนาระบบการเงิน การบัญชี และหลักเกณฑ์การเบิกจ่ายเงินเพื่อสนับสนุนองค์กรชุมชนและการปฏิบัติงานของสถาบันให้เกิดความคล่องตัว และมีประสิทธิภาพ สนับสนุนการบริหารจัดการการเงินของส่วนงานภายใน จัดทำรายงานทางการเงินเพื่อรายงานต่อสำนักงานการตรวจเงินแผ่นดิน สำนักงบประมาณ กรมบัญชีกลาง และหน่วยงานอื่น ๆ ประสานงานและสนับสนุนข้อมูลทางการเงินกับหน่วยงานที่เกี่ยวข้อง เก็บรักษาเอกสารสำคัญที่เกี่ยวกับการเงิน และเอกสารทางบัญชี รวมถึงทำหน้าที่เป็นเลขานุการและสนับสนุนการดำเนินงานของคณะอนุกรรมการ และคณะทำงานที่เกี่ยวข้อง และปฏิบัติงานอื่น ๆ ตามที่ได้รับมอบหมาย

ข้อ ๓ สำนักทรัพยากรบุคคล มีขอบเขตอำนาจหน้าที่ ดังนี้

รับผิดชอบการพัฒนาระบบการบริหารทรัพยากรบุคคลของสถาบันให้มีประสิทธิภาพ กำหนดหน้าที่และความรับผิดชอบของผู้ปฏิบัติงาน วางแผนและจัดอัตรากำลังคนให้เหมาะสมกับภารกิจของสถาบัน ดำเนินการสรรหาบุคคล บรรจุ แต่งตั้ง โยกย้าย เลื่อนตำแหน่ง และจัดทำสัญญาจ้างผู้ปฏิบัติงาน จัดทำเงินเดือนค่าจ้างและค่าตอบแทนผู้ปฏิบัติงาน จัดระบบฐานข้อมูลและทะเบียนประวัติผู้ปฏิบัติงาน พัฒนาระบบประเมินผลการปฏิบัติงานของผู้ปฏิบัติงาน ระบบความก้าวหน้าสายอาชีพ และการสืบทอดตำแหน่ง พัฒนาระบบสวัสดิการและสิทธิประโยชน์ของผู้ปฏิบัติงาน พัฒนาปรับปรุงระเบียบและข้อบังคับที่เกี่ยวกับการบริหารบุคคล พัฒนาศักยภาพและสมรรถนะของผู้ปฏิบัติงาน ดำเนินการและติดตามประเมินผลการพัฒนาบุคลากรตามแผนปฏิบัติการประจำปี ประมวลผลภาพรวมผลการดำเนินงานตามแผนทรัพยากรบุคคล ส่งเสริมวัฒนธรรมองค์กร จิตสำนึก จริยธรรมผู้ปฏิบัติงาน และกิจกรรมส่งเสริมความสัมพันธ์ระหว่างองค์กร ให้คำปรึกษาและสนับสนุนส่วนงานภายในด้านทรัพยากรบุคคล รวมถึงทำหน้าที่เป็นเลขานุการและสนับสนุนการดำเนินงานของคณะอนุกรรมการ และคณะทำงานที่เกี่ยวข้อง และปฏิบัติงานอื่น ๆ ตามที่ได้รับมอบหมาย

ข้อ ๔ สำนักผู้อำนวยการ มีขอบเขตอำนาจหน้าที่ ดังนี้

รับผิดชอบการสนับสนุนระบบการบริหารงานของคณะกรรมการและผู้บริหารของสถาบัน ประสานงานนโยบายภาพรวมของสถาบัน จัดระบบข้อมูลเพื่อสนับสนุนฝ่ายบริหารและผู้ที่เกี่ยวข้อง ประสานความร่วมมือกับหน่วยงานภายในประเทศและต่างประเทศด้านงานพัฒนาและงานวิชาการที่เกี่ยวข้อง สนับสนุนการศึกษาดูงาน การแลกเปลี่ยนเรียนรู้และการเผยแพร่ความรู้ระดับนานาชาติ บริหารจัดการงานประชุมคณะกรรมการ คณะผู้บริหารและคณะจัดการ จัดกิจกรรมพัฒนาตนเองและศึกษาดูงานสำหรับคณะกรรมการ รับและบริหารเรื่องร้องเรียนของส่วนกลาง ประมวลภาพรวมการดำเนินการเรื่องร้องเรียนของสถาบัน ให้คำปรึกษาแนะนำและให้ความเห็นทางกฎหมายเกี่ยวกับการปฏิบัติงานของส่วนงานภายใน และองค์กรชุมชนที่เกี่ยวข้องกับสถาบัน ร่วมกับส่วนงานอื่นในการปรับปรุงพัฒนาข้อบังคับ ระเบียบ คำสั่งของสถาบัน ตรวจร่างนิติกรรมสัญญาของสถาบัน ดำเนินการด้านสอบสวนข้อเท็จจริง วินัย และความรับผิดชอบทางละเมิดของผู้ปฏิบัติงาน ส่งเสริมและให้ความรู้เกี่ยวกับกฎหมายและมาตรการป้องกันการทุจริต รวมถึงทำหน้าที่เป็นเลขานุการและสนับสนุนการดำเนินงานของคณะอนุกรรมการ และคณะทำงานที่เกี่ยวข้อง และปฏิบัติงานอื่น ๆ ตามที่ได้รับมอบหมาย

ข้อ ๕ สำนักยุทธศาสตร์นโยบายและแผน มีขอบเขตอำนาจหน้าที่ ดังนี้

รับผิดชอบการจัดทำแผนปฏิบัติการของสถาบันให้สอดคล้องกับยุทธศาสตร์ชาติ นโยบายรัฐบาล และยุทธศาสตร์การพัฒนาของขบวนการองค์กรชุมชน วิเคราะห์งบประมาณเพื่อเป็นข้อมูลในการบริหารจัดการ พัฒนาตัวชี้วัดผลการดำเนินงานสถาบันและตัวชี้วัดส่วนงานภายใน ประสานสำนักงานคณะกรรมการพัฒนาระบบราชการ ติดตามและรายงานผลการดำเนินงานตามแผนงานและตัวชี้วัดสถาบัน รายงานการใช้งบประมาณและการเงินของสถาบันต่อหน่วยงานที่เกี่ยวข้อง จัดให้มีการประเมินผลการดำเนินงานของสถาบัน สนับสนุนการบริหารจัดการโครงการ ประมวลภาพรวม รายงานผลการดำเนินงานและการใช้งบประมาณ จัดให้มีการประเมินผลการดำเนินงานของโครงการที่ได้รับการสนับสนุนงบประมาณประจำปีจากรัฐบาล พัฒนามาตรฐานกลางและคู่มือในการบริหารจัดการโครงการที่กระจายการบริหารจัดการไปยังสำนักงานภาค ส่งเสริมสนับสนุนให้ทุกส่วนงานมีการประเมินความเสี่ยงและระบบควบคุมภายใน จัดทำแผนบริหารความเสี่ยงระดับองค์กร ติดตามและประเมินผลการบริหารจัดการความเสี่ยง จัดทำรายงานผลการดำเนินการตามแผนการบริหารจัดการความเสี่ยงและการปรับปรุงระบบควบคุมภายใน ให้เป็นไปตามหลักเกณฑ์ที่กระทรวงการคลัง กำหนด รวมถึงทำหน้าที่เป็นเลขานุการและสนับสนุนการดำเนินงานของคณะอนุกรรมการ และคณะทำงานที่เกี่ยวข้อง และปฏิบัติงานอื่น ๆ ตามที่ได้รับมอบหมาย

ข้อ ๖ สำนักเทคโนโลยีสารสนเทศ มีขอบเขตอำนาจหน้าที่ ดังนี้

รับผิดชอบการจัดทำแผนแม่บทเทคโนโลยีดิจิทัลของสถาบันให้สอดคล้องกับแผนพัฒนารัฐบาลดิจิทัล ประสานการจัดทำและติดตามการดำเนินงานตามแผนปฏิบัติการ จัดการดูแลการใช้และบำรุงรักษาระบบคอมพิวเตอร์และเครือข่ายให้พร้อมใช้งานได้อย่างเพียงพอและมีประสิทธิภาพ รักษาความปลอดภัยของระบบเครือข่ายคอมพิวเตอร์และฐานข้อมูล พัฒนาระบบฐานข้อมูลและสารสนเทศของสถาบัน เพื่อสนับสนุนการดำเนินงานและการตัดสินใจ ประมวลผลข้อมูล จัดทำรายงานและบริหารจัดการฐานข้อมูลต่าง ๆ ที่ใช้ในการปฏิบัติงานของสถาบันและขบวนการองค์กรชุมชน ให้คำปรึกษาแนะนำและแก้ไขปัญหาข้อติดขัดด้านเทคนิคในการใช้งานระบบคอมพิวเตอร์และเครือข่าย สนับสนุนการพัฒนาศักยภาพผู้ปฏิบัติงานด้านระบบเทคโนโลยีสารสนเทศ ติดตามความก้าวหน้าด้านเทคโนโลยีสารสนเทศเพื่อเพิ่มประสิทธิภาพการดำเนินงานของสถาบัน เชื่อมโยงระบบฐานข้อมูลของสถาบันกับหน่วยงานภาคีและฐานข้อมูลชุมชน ประสานความร่วมมือกับหน่วยงานภาคีในการสนับสนุนและพัฒนางานระบบเทคโนโลยีสารสนเทศและดิจิทัลขององค์กรชุมชน

รวมถึงทำหน้าที่เป็นเลขานุการและสนับสนุนการดำเนินงานของคณะอนุกรรมการ และคณะทำงานที่เกี่ยวข้อง และปฏิบัติงานอื่น ๆ ตามที่ได้รับมอบหมาย

ข้อ ๗ สำนักพัฒนาวิศวกรรมชุมชนจัดการความรู้และสื่อสาร มีขอบเขตอำนาจหน้าที่ ดังนี้

รับผิดชอบการส่งเสริมและสนับสนุนการพัฒนาวิศวกรรมการพัฒนาท้องถิ่นชุมชนเป็นแกนหลัก ประมวลและเผยแพร่นวัตกรรมเพื่อสนับสนุนการขยายผลและขับเคลื่อนนโยบายสาธารณะ สนับสนุน และพัฒนาระบบการจัดการความรู้ของสถาบัน องค์กรชุมชนและขบวนการองค์กรชุมชน ประสานความร่วมมือ กับหน่วยงานภาคีที่เกี่ยวข้องในการศึกษาวิจัยเกี่ยวกับชุมชนท้องถิ่นจัดการตนเอง ประสานงานเพื่อจัดทำ รายงานเชิงประเด็นประจำปีของขบวนการองค์กรชุมชน รับผิดชอบงานสื่อสารภายในและภายนอกในงานพัฒนา ชุมชนท้องถิ่นและพันธกิจของสถาบัน เพื่อสนับสนุนทิศทางการพัฒนาที่ให้ชุมชนท้องถิ่นจัดการตนเอง จัดทำ รายงานประจำปีของสถาบัน สื่อสารเชิงรุกในการตอบสนองต่อประเด็นร้องเรียน ข่าวและภาวะวิกฤตที่ส่งผลกระทบต่อภาพลักษณ์ของสถาบัน ตลอดจนการผลิตสื่อ เครื่องมือที่เหมาะสมและทันสมัยสถานการณ์การสื่อสาร รวมถึงทำหน้าที่เป็นเลขานุการและสนับสนุนการดำเนินงานของคณะอนุกรรมการ และคณะทำงานที่เกี่ยวข้อง และปฏิบัติงานอื่น ๆ ตามที่ได้รับมอบหมาย

ข้อ ๘ สำนักบ้านมั่นคงและที่ดิน มีขอบเขตอำนาจหน้าที่ ดังนี้

รับผิดชอบการสนับสนุนการเชื่อมโยงขบวนการองค์กรชุมชนในการพัฒนาที่อยู่อาศัยชุมชนเมือง และชนบท การแก้ไขปัญหาที่อยู่อาศัยและที่ดินทำกินชนบท พัฒนายุทธศาสตร์การพัฒนาที่อยู่อาศัยและที่ดิน ทำกินของขบวนการองค์กรชุมชน ขับเคลื่อนและประสานนโยบายสาธารณะกับหน่วยงาน ภาคีความร่วมมือ ที่เกี่ยวข้องกับการพัฒนาที่อยู่อาศัยและที่ดินทำกินระดับชาติ สนับสนุนการออกแบบ การวางผัง การก่อสร้าง และการจัดการความรู้ของชุมชน บริหารภาพรวมโครงการพัฒนาที่อยู่อาศัย การแก้ไขปัญหาที่อยู่อาศัยและ ที่ดินทำกินชนบท ดูแลระบบฐานข้อมูลโครงการ ติดตามผลการดำเนินงานและสอบทานการใช้งบประมาณ ในโครงการ ประมวลภาพรวมผลการดำเนินงานตามโครงการ พัฒนาระบบมาตรฐานกลาง คู่มือในการบริหารจัดการ โครงการที่กระจายการบริหารจัดการสู่สำนักงานภาค ศึกษาวิจัยและจัดการความรู้การพัฒนาที่อยู่อาศัย และที่ดินทำกินโดยชุมชน ประมวลภาพรวมกรณีตัวอย่างรูปธรรม จัดกิจกรรมเผยแพร่ผลการดำเนินงาน และสื่อสารสาธารณะ รวมถึงทำหน้าที่เป็นเลขานุการและสนับสนุนการดำเนินงานของคณะอนุกรรมการ และคณะทำงานที่เกี่ยวข้อง และปฏิบัติงานอื่น ๆ ตามที่ได้รับมอบหมาย

ข้อ ๙ สำนักพัฒนาที่อยู่อาศัยชุมชนริมคลอง มีขอบเขตอำนาจหน้าที่ ดังนี้

รับผิดชอบการสนับสนุนการจัดตั้งและพัฒนาองค์กรชุมชนเพื่อแก้ไขปัญหาที่อยู่อาศัยชุมชน ริมคลอง ประสานและเชื่อมโยงขบวนการองค์กรชุมชนเพื่อสร้างความร่วมมือกับหน่วยงานในการพัฒนาศักยภาพ องค์กรชุมชน ประสานความร่วมมือหน่วยงานที่เกี่ยวข้องในระดับนโยบายและระดับปฏิบัติการพื้นที่เพื่อให้การ ดำเนินงานบรรลุเป้าหมาย สนับสนุนการออกแบบ การวางผัง การบริหารงานก่อสร้างและระบบสาธารณูปโภค พัฒนาโครงการสินเชื่อเพื่อการพัฒนาที่อยู่อาศัย ติดตามและพัฒนาคุณภาพองค์กรผู้ใช้สินเชื่อตลอดจนแก้ไข ปัญหาสินเชื่อในพื้นที่ที่รับผิดชอบ พัฒนาศักยภาพองค์กรชุมชนให้มีระบบบริหารจัดการที่ดี ประสานการ พัฒนาชุมชนในด้านอื่น ๆ เพื่อพัฒนาคุณภาพชีวิตของสมาชิกในชุมชน บริหารจัดการโครงการ เบิกจ่าย งบประมาณโครงการ ดูแลฐานข้อมูลโครงการ ติดตามผลการดำเนินงานและสอบทานการใช้งบประมาณ ในโครงการ ประมวลภาพรวมผลการดำเนินงานตามโครงการ รวมถึงทำหน้าที่เป็นเลขานุการและสนับสนุนการ ดำเนินงานของคณะอนุกรรมการ และคณะทำงานที่เกี่ยวข้อง และปฏิบัติงานอื่น ๆ ตามที่ได้รับมอบหมาย

ข้อ ๑๐ สำนักสินเชื่อ มีขอบเขตอำนาจหน้าที่ ดังนี้

รับผิดชอบการบริหารงานด้านสินเชื่อของสถาบันให้เป็นไปตามเจตนารมณ์ของสินเชื่อเพื่อการพัฒนาและมีมาตรฐานตามหลักสากล วิเคราะห์สถานการณ์ผลการดำเนินงานด้านสินเชื่อเพื่อเสนอแนะการพัฒนา นโยบายเกี่ยวกับสินเชื่อ ประสานเชิงนโยบายกับภาครัฐและสถาบันการเงินเพื่อจัดหาทุนหรือสร้างความร่วมมือในการสนับสนุนสินเชื่อชุมชน กลั่นกรองโครงการที่เสนอขอสินเชื่อ จัดทำนิติกรรมสัญญาและดำเนินการด้านหลักประกัน ควบคุมดูแลการรับชำระและเบิกจ่ายสินเชื่อให้ถูกต้องตามหลักเกณฑ์และเงื่อนไขที่ได้รับอนุมัติ บริหารจัดการฐานข้อมูลด้านสินเชื่อ จัดทำแฟ้มสินเชื่อและบัญชีลูกหนี้ เก็บรักษาเอกสารสัญญาและหลักประกันด้านสินเชื่อ สอบทานการใช้สินเชื่อขององค์กรชุมชน ติดตามและรายงานผลการดำเนินงานด้านสินเชื่อของสถาบัน แก้ไขปัญหาองค์กรผู้ใช้สินเชื่อ และใช้มาตรการทางกฎหมายในการแก้ปัญหาสินเชื่อ ผิดนัด สนับสนุนการพัฒนาคุณภาพองค์กรผู้ใช้สินเชื่อเกี่ยวกับระบบบริหารจัดการ การเงิน การบัญชี และระบบสัญญาหรือข้อกฎหมายที่เกี่ยวข้อง รวมถึงทำหน้าที่เป็นเลขานุการและสนับสนุนการดำเนินงานของคณะอนุกรรมการ และคณะทำงานที่เกี่ยวข้อง และปฏิบัติงานอื่น ๆ ตามที่ได้รับมอบหมาย

ข้อ ๑๑ สำนักเลขานุการยุทธศาสตร์ชุมชนเข้มแข็ง มีขอบเขตอำนาจหน้าที่ ดังนี้

รับผิดชอบการส่งเสริมและสนับสนุนการเชื่อมโยงขบวนองค์กรชุมชนทั้งเชิงพื้นที่และเชิงประเด็นระดับชาติ พัฒนายุทธศาสตร์การพัฒนาชุมชนเกี่ยวกับการพัฒนาเศรษฐกิจและทุนชุมชน และการพัฒนาคนในขบวนองค์กรชุมชนสู่นโยบายระดับชาติ เชื่อมโยงงานพัฒนาชุมชนท้องถิ่นกับการปฏิรูปประเทศไทย ประสานความร่วมมือในระดับนโยบายกับภาคีพัฒนาทั้งภาครัฐ ภาคประชาสังคม และภาคเอกชน สนับสนุนการพัฒนาแผนพัฒนาเศรษฐกิจและทุนชุมชน พื้นที่รูปธรรม เครือข่ายการผลิต การบริโภคและการบริการพัฒนาหลักสูตรกลางการพัฒนาคนในขบวนองค์กรชุมชน จัดระบบข้อมูล ติดตามผล และประมวลผลภาพรวมผลการพัฒนาคนในขบวนองค์กรชุมชน และผลการพัฒนาเศรษฐกิจและทุนชุมชน สนับสนุนการกำหนดแนวทางและยุทธศาสตร์การพัฒนาคนในขบวนองค์กรชุมชนเชิงประเด็น เชิงพื้นที่และระดับชาติ สนับสนุนและประสานเชื่อมโยงการพัฒนาองค์กรชุมชนเพื่อนำไปสู่การจัดการตนเอง และเผยแพร่ผลการดำเนินงานสู่สาธารณะ สนับสนุนการประชุมเพื่อเชื่อมโยงการทำงานกับกลุ่มพื้นที่ บริหารแผนงานและงบประมาณการเงิน ดูแลระบบฐานข้อมูลโครงการ และสนับสนุนงานบริหารทั่วไปของทุกสำนักในกลุ่มยุทธศาสตร์และขบวนชุมชนเข้มแข็ง รวมถึงสนับสนุนการดำเนินงานของคณะอนุกรรมการ และคณะทำงานที่เกี่ยวข้อง และปฏิบัติงานอื่น ๆ ตามที่ได้รับมอบหมาย

ข้อ ๑๒ สำนักประสานเครือข่ายสภาองค์กรชุมชน มีขอบเขตอำนาจหน้าที่ ดังนี้

รับผิดชอบการส่งเสริมและสนับสนุนการพัฒนากิจการสภาองค์กรชุมชนตำบล และการรับรองสถานภาพองค์กรชุมชนโดยประสานการทำงานร่วมกับสำนักงานภาคและหน่วยงานภาคที่เกี่ยวข้อง สนับสนุนการดำเนินการของสภาองค์กรชุมชนตามที่กำหนดไว้ในกฎหมายว่าด้วยสภาองค์กรชุมชน ได้แก่ การจัดทำทะเบียนกลาง ดูแลฐานข้อมูลสภาองค์กรชุมชนตำบล ทำหน้าที่เป็นฝ่ายเลขานุการในการประชุมระดับชาติของสภาองค์กรชุมชนตำบล ประสานและร่วมมือกับหน่วยงานที่เกี่ยวข้องในการดำเนินงานตามกฎหมายว่าด้วยสภาองค์กรชุมชน จัดให้มีการรวบรวมข้อมูล ศึกษา วิจัย และพัฒนาเกี่ยวกับงานสภาองค์กรชุมชนตำบล จัดให้มีการติดตามและประเมินผลการดำเนินงานสภาองค์กรชุมชนตำบล การประมวลข้อมูลภาพรวมของงานสภาองค์กรชุมชน จัดทำผลการประชุมเสนอต่อที่ประชุมสภาองค์กรชุมชนระดับชาติเพื่อเสนอคณะรัฐมนตรีพัฒนาข้อเสนอเชิงนโยบาย สนับสนุนการพัฒนายุทธศาสตร์การพัฒนาสภาองค์กรชุมชน พัฒนาเครื่องมือต่าง ๆ ในการสนับสนุนการพัฒนาสภาองค์กรชุมชน รวมถึงสนับสนุนการดำเนินงานของคณะอนุกรรมการ และคณะทำงานที่เกี่ยวข้อง และปฏิบัติงานอื่น ๆ ตามที่ได้รับมอบหมาย

ข้อ ๑๓ สำนักประสานเครือข่ายประชาสังคม มีขอบเขตอำนาจหน้าที่ ดังนี้

รับผิดชอบการประสานงานและเชื่อมโยงเครือข่ายภาคประชาสังคมและภาคีพัฒนา ได้แก่ ขบวนการประชาสังคม หน่วยงานภาครัฐ หน่วยงานภาคเอกชน องค์กรธุรกิจเพื่อสังคม องค์กรพัฒนาเอกชน สถาบันการศึกษา และประชาชนจิตอาสา เพื่อพัฒนาแผนงานของภาคประชาสังคมในการส่งเสริมบทบาทและความสามารถในการพัฒนาสังคมและชุมชนท้องถิ่น โดยเฉพาะที่เกี่ยวกับการส่งเสริมความเข้มแข็งให้กับองค์กรชุมชน การพัฒนาระบบข้อมูลและองค์ความรู้ และเผยแพร่ประชาสัมพันธ์สู่สาธารณะ ประสานงานกับหน่วยงานระหว่างประเทศที่เกี่ยวข้องเพื่อเสริมสร้างความเข้มแข็งของภาคประชาสังคม ประมวลข้อมูลภาพรวมการดำเนินงานของประชาสังคม รวมถึงสนับสนุนการดำเนินงานของคณะอนุกรรมการ และคณะทำงานที่เกี่ยวข้อง และปฏิบัติงานอื่น ๆ ตามที่ได้รับมอบหมาย

ข้อ ๑๔ สำนักประสานเครือข่ายสวัสดิการชุมชน มีขอบเขตอำนาจหน้าที่ ดังนี้

รับผิดชอบการสนับสนุนการเชื่อมโยงเครือข่ายองค์กรสวัสดิการชุมชน สนับสนุนการพัฒนายุทธศาสตร์สวัสดิการชุมชน ประมวลข้อมูลภาพรวมการพัฒนากองทุนสวัสดิการชุมชน จัดทำทะเบียนและระบบฐานข้อมูลกองทุนสวัสดิการชุมชน การพัฒนาตัวชี้วัดกองทุน จัดทำหลักเกณฑ์ ข้อตกลงในการบริหารจัดการกองทุน สนับสนุนการพัฒนาฐานข้อมูล และเครื่องมือต่าง ๆ ในการบริหารจัดการกองทุนสวัสดิการชุมชน จัดให้มีการติดตามสอบถามและประเมินผลการดำเนินงานโครงการสวัสดิการชุมชน พัฒนาคุณภาพกองทุนสวัสดิการให้มีระบบบริหารจัดการที่ดี ประสานความร่วมมือในระดับนโยบายกับภาคีพัฒนาทั้งภาครัฐ ภาคประชาสังคม และภาคเอกชนที่เกี่ยวข้องกับการจัดสวัสดิการชุมชนและสวัสดิการสังคม รวมถึงสนับสนุนการดำเนินงานของคณะอนุกรรมการ และคณะทำงานที่เกี่ยวข้อง และปฏิบัติงานอื่น ๆ ตามที่ได้รับมอบหมาย

ข้อ ๑๕ สำนักงานภาค มีขอบเขตอำนาจหน้าที่ ดังนี้

(๑) รับผิดชอบการสนับสนุนการเชื่อมโยงเครือข่ายและขบวนการองค์กรชุมชนในภาค ทั้งเชิงพื้นที่และเชิงประเด็นการพัฒนา บริหารจัดการร่วมกับขบวนการชุมชนและภาคีพัฒนาทั้งในกลุ่มจังหวัดและประเด็นงาน สนับสนุนกลไกการทำงานและประสานงานร่วมกับขบวนการชุมชนในกลุ่มจังหวัดและประเด็นงาน สร้างพื้นที่กลางของชุมชนท้องถิ่นกับหน่วยงานภาคีพัฒนาทั้งภาครัฐ ภาคประชาสังคมและภาคีอื่น ๆ ที่เกี่ยวข้อง ในระดับตำบล ระดับจังหวัด ระดับกลุ่มจังหวัด และระดับภาค ส่งเสริมและพัฒนากิจกรรมสภาองค์กรชุมชน ตำบลและที่ประชุมระดับจังหวัดของสภาองค์กรชุมชนตำบล สร้างความเข้มแข็งของสภาองค์กรชุมชนระดับตำบลและเชื่อมโยงเนื้องานสู่ระดับจังหวัด สนับสนุนการพัฒนายุทธศาสตร์ของภาคชุมชนและการขับเคลื่อนนโยบายสาธารณะต่าง ๆ ระดับชาติ

(๒) รับผิดชอบการสนับสนุนการพัฒนาและสร้างรูปธรรมการแก้ไขปัญหาของชุมชน เพื่อพัฒนาคุณภาพชีวิตที่ดีของชุมชนท้องถิ่น ดำเนินการตามแผนงานและโครงการต่าง ๆ ของสถาบัน ได้แก่ ที่อยู่อาศัย ที่ดินทำกิน การจัดสวัสดิการชุมชน การพัฒนาเศรษฐกิจและทุนชุมชน การจัดการทรัพยากรธรรมชาติและสิ่งแวดล้อม การสร้างความมั่นคงด้านอาหารและการจัดการภัยพิบัติ สนับสนุนการออกแบบวางผังชุมชน พัฒนาระบบสาธารณูปโภค และที่อยู่อาศัย พัฒนาโครงการสินเชื่อเพื่อการพัฒนาและที่อยู่อาศัย ติดตามและพัฒนาคุณภาพองค์กรผู้ใช้สินเชื่อ ตลอดจนแก้ไขปัญหาสินเชื่อในพื้นที่ที่รับผิดชอบ

(๓) รับผิดชอบการสนับสนุนขบวนการองค์กรชุมชนในการพัฒนาความเข้มแข็งขององค์กรชุมชนและเครือข่ายองค์กรชุมชน สร้างทีมในการทำงานร่วมกันของผู้นำองค์กรชุมชนกับเจ้าหน้าที่สถาบัน สนับสนุนการจัดทำแผนงานและเป้าหมายตัวชี้วัดการพัฒนาชุมชนท้องถิ่น พัฒนาศักยภาพผู้นำและคนทำงานชุมชน พัฒนาระบบข้อมูล รับรองสถานภาพองค์กรชุมชน พัฒนาระบบการบริหารจัดการที่ดี บริหารโครงการงบประมาณและการเงิน ติดตามผลการดำเนินงาน และจัดทำรายงานการพัฒนาเชิงพื้นที่และเชิงประเด็น

ร่วมกับขบวนการชุมชน ส่งเสริมการแลกเปลี่ยนเรียนรู้ จัดการความรู้ พัฒนาศูนย์เรียนรู้และการสื่อสารของขบวนการชุมชน

(๔) รับผิดชอบการประสานความร่วมมือกับภาคีพัฒนา ได้แก่ องค์กรปกครองส่วนท้องถิ่น หน่วยงานส่วนภูมิภาค องค์กรพัฒนาเอกชน ภาคประชาสังคม สถาบันวิชาการและหน่วยงานภาคีพัฒนาต่าง ๆ เพื่อร่วมวางทิศทางเป้าหมาย บูรณาการการทำงานร่วมกันเพื่อสนับสนุนการพัฒนาชุมชนท้องถิ่นและขับเคลื่อนนโยบายสาธารณะ

(๕) รับผิดชอบการอำนวยความสะดวกและสนับสนุนการพัฒนา จัดทำแผนงานและงบประมาณ บริหารจัดการโครงการ การเบิกจ่ายงบประมาณ บริหารการเงิน พัสดุ อาคารสถานที่ของสำนักงานภาค บริหารและพัฒนาบุคลากร จัดการระบบข้อมูลภายใน จัดทำรายงานผลการดำเนินงานตามแผนงาน งบประมาณและตัวชี้วัด บริหารความเสี่ยงและระบบการควบคุมภายใน จัดการเรื่องร้องเรียนจัดการความรู้และพัฒนาองค์ความรู้ สื่อสารภายในและสื่อสารสาธารณะ

(๖) สนับสนุนการประชุมของคณะอนุกรรมการ และคณะทำงานต่าง ๆ ที่เกี่ยวข้อง และปฏิบัติงานอื่น ๆ ตามที่ได้รับมอบหมาย

ข้อ ๑๖ สำนักตรวจสอบ มีขอบเขตอำนาจหน้าที่ ดังนี้

รับผิดชอบการตรวจสอบการดำเนินงานของสถาบัน เกี่ยวกับการเงิน การบัญชี สินเชื่อ การพัสดุ ทรัพย์สิน และงานนโยบายตามยุทธศาสตร์ของสถาบัน ให้เป็นไปตามกฎหมาย ข้อบังคับและระเบียบ เพื่อให้การบริหารงานของสถาบันเกิดประสิทธิภาพและมีธรรมาภิบาล จัดทำรายงานผลการตรวจสอบและติดตามผลการตรวจสอบภายในเพื่อเสนอแก่คณะกรรมการตรวจสอบ คณะกรรมการสถาบัน และฝ่ายบริหาร ประเมินระบบการบริหารจัดการและระบบควบคุมภายในเพื่อเสนอแนะแนวทางและมาตรการในการพัฒนาระบบงาน และระบบควบคุมภายใน ให้คำปรึกษาและประสานหน่วยรับตรวจและหน่วยงานภายนอกที่เกี่ยวข้อง รวมถึงทำหน้าที่เป็นเลขานุการและสนับสนุนการดำเนินงานของคณะอนุกรรมการ และคณะทำงานที่เกี่ยวข้อง และปฏิบัติงานอื่น ๆ ตามที่ได้รับมอบหมาย