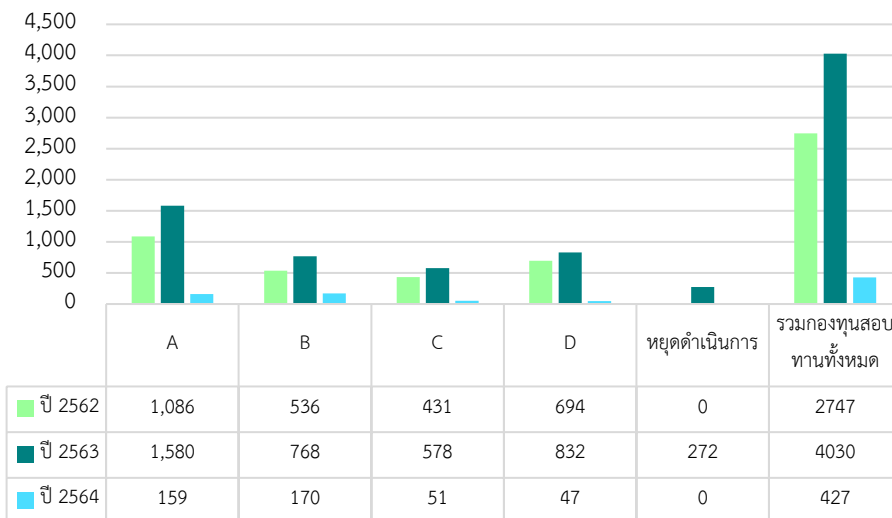


รายงานสถานะกองทุนสวัสดิการชุมชนตำบล รอบ 9 เดือน (เดือนตุลาคม 2563 - มิถุนายน 2564)

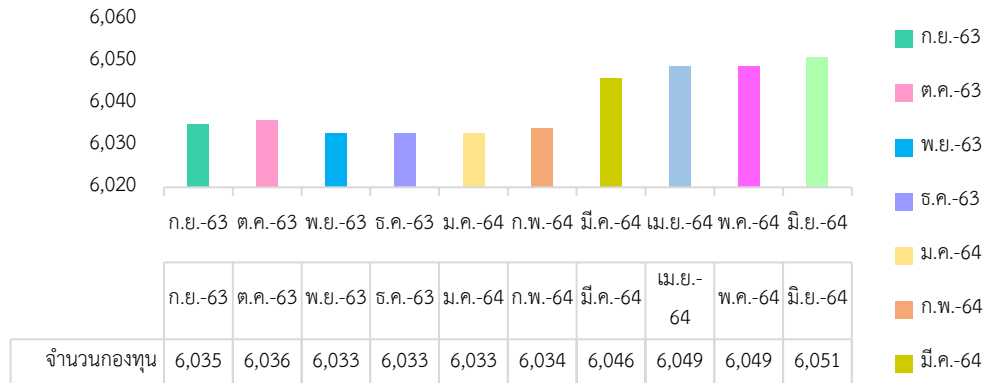
ตามที่สำนักประสานเครือข่ายสวัสดิการชุมชนมีภารกิจในการสนับสนุนการเชื่อมโยงเครือข่ายองค์กรชุมชน สนับสนุนการพัฒนายุทธศาสตร์ชุมชน ประมวลภาพรวมการพัฒนากองทุนสวัสดิการชุมชน จัดทำทะเบียนและระบบฐานข้อมูล การพัฒนาตัวชี้วัดกองทุน จัดทำหลักเกณฑ์ ข้อตกลงในการบริหารจัดการกองทุน สนับสนุนการพัฒนาฐานข้อมูล และเครื่องมือต่างๆ ในการบริหารจัดการกองทุน จัดให้มีการติดตามสอบถามและประเมินผลการดำเนินงานโครงการสนับสนุนการจัดสวัสดิการชุมชน พัฒนาคุณภาพกองทุนสวัสดิการชุมชน ให้มีระบบการบริหารจัดการที่ดี ประสานความร่วมมือระดับนโยบายกับภาคีพัฒนาทั้งภาครัฐ ภาคเอกชน ภาคประชาสังคม และเอกชนที่เกี่ยวข้องกับการจัดสวัสดิการสังคมและสวัสดิการสังคม สนับสนุนการทำงานคณะอนุกรรมการ และคณะทำงานที่เกี่ยวข้อง

ในปีงบประมาณ 2564 สำนักฯ ประมวลภาพรวมการดำเนินงานกองทุนสวัสดิการชุมชนจากระบบโปรแกรมแสดงสถานะกองทุนสวัสดิการชุมชน (V2) ตลอดจนการดำเนินงานด้านต่างๆ เพื่อให้ผู้เกี่ยวข้องได้นำข้อมูลไปประกอบในการดำเนินงาน ดังนี้

กราฟเปรียบเทียบผลการสอบทานกองทุนสวัสดิการชุมชน ปี 2562 - 2563 - 2564



กราฟแสดงจำนวนกองทุนสวัสดิการชุมชนตำบล
รอบ 9 เดือน (ต.ค. 63 - มิ.ย. 64)



รูปธรรมการสนับสนุนงานสวัสดิการชุมชนรอบ 9 เดือน

แบบสอบทานกองทุนสวัสดิการชุมชน ประจำปี 2564

กองทุนสวัสดิการชุมชนบันทึกข้อมูลเข้าระบบ 427 กองทุน แบ่งเป็นกลุ่ม A จำนวน 159 กองทุน กลุ่ม B จำนวน 170 กองทุน กลุ่ม C จำนวน 51 กองทุน และ กลุ่ม D จำนวน 47 กองทุน

3. การพัฒนาโปรแกรมบริหารการเงินและบัญชีกองทุนสวัสดิการชุมชน

- การพัฒนาโปรแกรมสวัสดิการชุมชน โดยทำในรูปแบบ "หุ้นส่วนการพัฒนา" เพื่อเป็นฐานข้อมูลรองรับข้อมูลกองทุนสวัสดิการชุมชน
- ปัจจุบันมีพัฒนาโปรแกรมหน้า Dashboard ภาพรวมโปรแกรมฯ ดำเนินการเรียบร้อย คาดว่าจะใช้งานในเดือนกันยายน 64
- มีกองทุนสวัสดิการชุมชนทั่วประเทศสมทบทุนในการพัฒนาโปรแกรมมากกว่า 1.2 ล้านบาท

2. แบบสำรวจกิจกรรมกองทุนสวัสดิการชุมชนในการจัดการปัญหาการแพร่ระบาดของโรคติดเชื้อไวรัสโคโรนา 2019 (COVID-19)

เครือข่ายสวัสดิการชุมชน 5 ภาค ผู้บริหารและเจ้าหน้าที่ พอช. ร่วมออกแบบแบบสำรวจ พร้อมกระจายให้กับกองทุนสวัสดิการชุมชน 5 ภาค โดยจัดทำในรูปแบบ Google Form ผลการรวบรวมข้อมูลมีกองทุนสวัสดิการชุมชนจำนวน 326 กองทุน จัดทำแบบสำรวจ ข้อมูล ณ วันที่ 1 กรกฎาคม 2564

บันทึกความร่วมมือโครงการพัฒนาคุณภาพงานสวัสดิการชุมชน ปีงบประมาณ 2564

เครือข่ายสวัสดิการชุมชน 5 ภาค ร่วมกันสถาบันพัฒนาองค์กรชุมชน (องค์การมหาชน) ภายใต้แผนงานสำคัญ 2 แผนงาน ประกอบด้วย

- 1) การพัฒนาระดับคุณภาพ พื้นฟู และ ติดตามกองทุนสวัสดิการ
- 2) เสนอนโยบายและเชื่อมโยงหน่วยงานภาคี

1. ภาพรวมความคืบหน้าสถานะกองทุนสวัสดิการชุมชนตำบล

1.1 การจัดตั้งกองทุนสวัสดิการชุมชนตำบลในปัจจุบัน ข้อมูล ณ วันที่ 1 กรกฎาคม 2564 มีการจัดตั้งกองทุนสวัสดิการชุมชนตำบล/เมืองไปแล้ว 6,051 กองทุน สมาชิกกองทุนรวมทั้งหมด 5,739,396 ราย จำนวนเงินกองทุนสวัสดิการรวม 18,408,027,450.44 บาท แยกเป็นเงินจากสมาชิก 12,083,180,422.41 บาท หรือร้อยละ 65.64 เงินสมทบจากองค์กรปกครองส่วนท้องถิ่น 1,289,549,800.90 บาท หรือร้อยละ 7.01 (อปท.สมทบตามความสมัครใจ/สถานะการคลังและส่วนหนึ่งสนับสนุนด้านอื่นที่ไม่เป็นเงินสมทบ) เงินสมทบจากรัฐบาลผ่าน พอช. 3,128,447,649.43 บาท หรือร้อยละ 17.00 เงินสมทบจากหน่วยงานภาครัฐอื่นๆ (ที่นอกเหนือจากการสมทบที่ผ่าน พอช.) 462,895,665.21 บาท หรือร้อยละ 2.51 นอกจากนั้นเป็นเงินจากแหล่งอื่นๆ เช่น ภาคเอกชน เงินบริจาค ดอกเบี้ยธนาคาร ค่าธรรมเนียมแรกเข้า ฯลฯ 1,443,953,912.49 บาท หรือร้อยละ 7.84

สัดส่วนสมาชิกกองทุน โดยส่วนใหญ่เป็นบุคคลทั่วไป 2,768,627 ราย เด็ก 804,087 ราย ผู้สูงอายุ 1,848,515 ผู้ด้อยโอกาส/ ผู้พิการ และอื่นๆ 117,785 ราย มีผู้ได้รับสวัสดิการโดยตรง ประมาณ 2,854,292 ราย เงินจ่ายสวัสดิการรวม 2,690,505,553.67 บาท จำนวนผู้รับสวัสดิการรักษาพยาบาลมากที่สุด 1,324,390 ราย คิดเป็นร้อยละ 46.4 เป็นเงินจำนวน 594,655,636.21 บาท ร้อยละ 22.1 แต่จำนวนเงินจ่ายสวัสดิการเสียชีวิตมากที่สุด 1,463,654,954.67 บาท คิดเป็นร้อยละ 54.4 จำนวนผู้เสียชีวิต 165,532 ราย คิดเป็นร้อยละ 5.8

1.2 สถานะการเปลี่ยนแปลงข้อมูลกองทุนสวัสดิการชุมชนตำบลรอบ 9 เดือน มีข้อค้นพบ ดังนี้

1. กองทุนสวัสดิการชุมชนตำบลมีการเพิ่มขึ้น/ลดลงระหว่างเดือน และในรอบ 9 เดือน มีจำนวนกองทุนฯ เพิ่มขึ้น 16 กองทุน ดังนี้

- ระหว่างข้อมูล ณ วันที่ 30 กันยายน 2563 (ข้อมูลสะสมปีงบประมาณ 2563) จำนวนกองทุนสวัสดิการชุมชนตำบลทั้งหมด 6,035 กองทุน ระหว่างวันที่ 30 กันยายน 2563 ถึง ตุลาคม 2563 มีจำนวนกองทุนเพิ่มขึ้น 1 กองทุน เป็น 6,036 กองทุน
- ระหว่างเดือนตุลาคม ถึง เดือนพฤศจิกายน 2563 มีจำนวนกองทุนลดลง 3 กองทุน จากเดิม 6,036 กองทุน คงเหลือ 6,033 กองทุน
- ระหว่างเดือนพฤศจิกายน ถึง เดือนธันวาคม 2563 พบว่าจำนวนกองทุนคงที่ คือ 6,033 กองทุน
- ระหว่างเดือนธันวาคม 2563 ถึง เดือน มกราคม 2564 พบว่าจำนวนกองทุนคงที่ คือ 6,033 กองทุน
- ระหว่างเดือนมกราคม 2564 ถึง เดือนกุมภาพันธ์ 2564 จำนวนกองทุนเพิ่มขึ้น 1 กองทุน จากเดิม 6,033 กองทุน เป็น 6,034 กองทุน
- ระหว่างเดือนกุมภาพันธ์ 2564 ถึง เดือนมีนาคม 2564 จำนวนกองทุนเพิ่มขึ้น 12 กองทุน จากเดิม 6,034 กองทุน เป็น 6,046 กองทุน
- ระหว่างเดือนมีนาคม 2564 ถึง เดือนเมษายน 2564 จำนวนกองทุนเพิ่มขึ้น 3 กองทุน จากเดิม 6,046 กองทุน เป็น 6,049 กองทุน
- ระหว่างเดือนเมษายน 2564 ถึง เดือนพฤษภาคม 2564 จำนวนกองทุนคงที่ คือ 6,049 กองทุน
- ระหว่างเดือนพฤษภาคม 2564 ถึง เดือน มิถุนายน 2564 จำนวนกองทุนเพิ่มขึ้น 2 กองทุน จากเดิม 6,049 กองทุน เป็น 6,051 กองทุน

ทั้งนี้ กองทุนสวัสดิการชุมชนตำบลรอบ 9 เดือน สถานะการเปลี่ยนแปลงเพิ่มขึ้น 16 กองทุน ซึ่งมีสาเหตุสำคัญ ภาคใต้ มีการทบทวนสถานะกองทุนสวัสดิการชุมชนพบว่าจังหวัดนครศรีธรรมราช สตูล ระนองและตรัง ข้อมูลจำนวนกองทุนจริงในพื้นที่และข้อมูลในระบบโปรแกรมฯ ไม่ตรงกันจึงมีการปรับสถานะกองทุนในระบบให้เป็น “ดำเนินการปกติ” ส่งผลให้จำนวนกองทุนสวัสดิการชุมชนเพิ่มขึ้น ภาคกรุงเทพมหานครและตะวันออกมีการจัดตั้งกองทุนใหม่ในเดือนมีนาคม จำนวน 1 กองทุน จากจังหวัด ฉะเชิงเทรา ภาคเหนือมีการจัดตั้งกองทุนใหม่ในเดือนเมษายน จำนวน 3 กองทุน คือ จากจังหวัดเชียงราย จำนวน 2 กองทุน และจังหวัดแม่ฮ่องสอน จำนวน 1 กองทุน ภาค ตะวันออกเฉียงเหนือมีการจัดตั้งกองทุนใหม่ในเดือนมิถุนายน จำนวน 2 กองทุน จากจังหวัดชัยภูมิ

2. รายงานสถานะกองทุนสวัสดิการชุมชนของ 5 ภาค จากโปรแกรมแสดงสถานะกองทุน (V2) เดือนกันยายน 2563 (ข้อมูล ณ 1 ต.ค. 2563) เปรียบเทียบกับ เดือนมิถุนายน 2564 (ข้อมูล ณ 1 ก.ค. 64) รอบ 9 เดือน (ตุลาคม 2563 - มีนาคม 2564)

2.1 ตารางแสดงการเปลี่ยนแปลงข้อมูลกองทุนสวัสดิการชุมชนระหว่างเดือนกันยายน 2563 (ข้อมูล ณ 1 ต.ค. 63) เปรียบเทียบกับ มิถุนายน 2564 (ข้อมูล ณ 1 ก.ค. 64) โดยมีรายละเอียด ดังนี้

ภาค	จำนวนกองทุน		การเปลี่ยนแปลง		ร้อยละการเปลี่ยนแปลง	จำนวนสมาชิก		การเปลี่ยนแปลง		ร้อยละการเปลี่ยนแปลง	จำนวนเงิน		การเปลี่ยนแปลง		ร้อยละการเปลี่ยนแปลง
	30-ก.ย.-63	30-มิ.ย.-64	เพิ่มขึ้น	ลดลง		30-ก.ย.-63	30-มิ.ย.-64	เพิ่มขึ้น	ลดลง		30-ก.ย.-63	30-มิ.ย.-64	เพิ่มขึ้น	ลดลง	
กทม. ปริมณฑลและ ตะวันออก	741	743	2	-	0.27	648,958	616,900	-	32,058	4.94	2,304,918,328.71	2,368,088,434.30	63,170,105.59	-	2.74
กลางและตะวันตก	739	739	0	-	0.00	516,855	529,316	12,461		2.41	1,642,296,258.62	1,732,911,624.61	90,615,365.99	-	5.52
เหนือ	1,244	1248	4	-	0.32	1,422,190	1,402,676	-	19,514	1.37	3,700,455,492.10	4,043,639,274.42	343,183,782.32	-	9.27
ตะวันออกเฉียงเหนือ	2,204	2203	-	1	0.05	2,088,997	1,990,726	-	98,271	4.70	6,663,645,731.15	6,658,400,786.16		5,244,944.99	0.08
ใต้	1,107	1118	11	-	0.99	1,265,907	1,199,778	-	66,129	5.22	3,392,396,425.78	3,604,987,330.95	212,590,905.17	-	6.27
รวม	6035	6051	16		0.27	5,942,907	5,739,396		203,511	3.42	17,703,712,236.36	18,408,027,450.44	704,315,214.08	-	3.98

2.2 ตารางเปรียบเทียบข้อมูลจำนวนกองทุน จำนวนสมาชิกและจำนวนเงิน (สะสม) ของกองทุนสวัสดิการชุมชนระหว่างเดือนกันยายน 2563 (ข้อมูล ณ 1 ต.ค. 2563) เปรียบเทียบกับ มิถุนายน 2564 (ข้อมูล ณ 1 ก.ค. 64) โดยมีรายละเอียด ดังนี้

ภาค	จำนวนกองทุน									
	1 ต.ค. 63	ต.ค.-63	พ.ย.-63	ธ.ค.-63	ม.ค.-64	ก.พ.-64	มี.ค.-64	เม.ย.-64	พ.ค.-64	มิ.ย.-64
กรุงเทพฯ ปริมณฑล และตะวันออก	741	741	742	742	742	742	743	743	743	743
กลางและตะวันตก	739	739	739	739	739	739	739	739	739	739
เหนือ	1,244	1,245	2,200	2,200	1,245	1,245	1,245	1,248	1,248	1,248
ตะวันออกเฉียงเหนือ	2,204	2,204	1,107	1,107	2,200	2,201	2,201	2,201	2,201	2,203
ใต้	1,107	1,107	1,245	1,245	1,107	1,107	1,118	1,118	1,118	1,118
รวม	6,035	6,036	6,033	6,033	6,033	6,034	6,046	6,049	6,049	6,051

ภาค	จำนวนสมาชิก									
	1-ต.ค.	ต.ค.-63	พ.ย.-63	ธ.ค.-63	ม.ค.-64	ก.พ.-64	มี.ค.-64	เม.ย.-64	พ.ค.-64	มิ.ย.-64
กรุงเทพฯ ปริมณฑล และตะวันออก	648,958	630,239	618,928	632,249	632,774	624,638	628,839	628,823	629,091	616,900
กลางและตะวันตก	516,855	517,444	517,319	517,787	527,957	528,975	528,985	529,412	529,441	529,316
เหนือ	1,422,190	1,435,398	1,426,233	1,424,741	1,980,066	1,427,196	1,425,869	1,427,816	1,427,364	1,402,676
ตะวันออกเฉียงเหนือ	2,088,997	2,054,862	2,019,809	2,003,976	1,196,416	2,019,275	2,003,723	2,003,723	2,003,723	1,990,726
ใต้	1,265,907	1,262,506	1,272,221	1,196,355	1,426,914	1,200,830	1,196,067	1,198,276	1,204,384	1,199,778
รวม	5,942,907	5,900,449	5,854,510	5,775,108	5,764,127	5,800,914	5,783,483	5,788,050	5,794,003	5,739,396

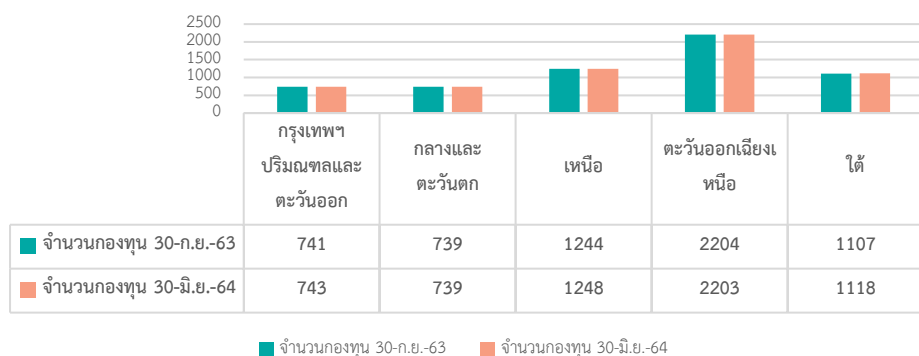
ภาค	จำนวนเงินกองทุน									
	1-ต.ค.	ต.ค.-63	พ.ย.-63	ธ.ค.-63	ม.ค.-64	ก.พ.-64	มี.ค.-64	เม.ย.-64	พ.ค.-64	มิ.ย.-64
กรุงเทพฯ ปริมณฑลและตะวันออก	2,304,918,328.71	2,318,078,539.92	2,346,427,536.47	2,360,558,637.74	2,357,477,386.03	2,361,743,441.72	2,361,992,110.72	2,362,343,275.75	2,372,144,473.96	2,368,088,434.30
กลางและตะวันตก	1,642,296,258.62	1,644,779,724.81	1,644,779,724.81	1,648,816,283.51	1,710,960,225.19	1,721,862,890.26	1,721,947,194.98	1,721,947,494.98	1,722,081,776.25	1,732,911,624.61
เหนือ	3,700,455,492.10	3,868,276,018.08	3,873,921,090.48	3,878,434,493.51	3,903,810,403.09	3,905,992,001.04	3,949,465,417.60	3,963,246,375.16	4,016,214,973.07	4,043,639,274.42
ตะวันออกเฉียงเหนือ	6,663,645,731.15	6,690,027,205.85	6,721,521,013.65	6,716,232,170.02	6,755,513,484.97	6,792,059,014.81	6,692,707,700.30	6,692,707,700.30	6,692,707,700.30	6,658,400,786.16
ใต้	3,392,396,425.78	3,399,012,095.20	3,472,793,594.23	3,522,240,122.62	3,522,813,085.82	3,522,813,085.82	3,531,769,099.36	3,531,769,099.36	3,589,998,719.81	3,604,987,330.95
รวม	17,703,712,236.36	17,920,173,583.86	18,059,442,959.64	18,126,281,707.40	18,250,574,585.10	18,304,470,433.65	18,257,881,522.96	18,272,013,945.55	18,393,147,643.39	18,408,027,450.44

2.3 ตารางแสดงข้อมูลจำนวนสมาชิก จำนวนเงิน จำนวนผู้รับผลประโยชน์และจำนวนเงินจ่ายสวัสดิการชุมชน ระหว่างเดือนกันยายน 2563 (ข้อมูล ณ 1 ต.ค. 2563) เปรียบเทียบกับ มิถุนายน 2564 (ข้อมูล ณ 1 ก.ค. 64) โดยมีรายละเอียด ดังนี้

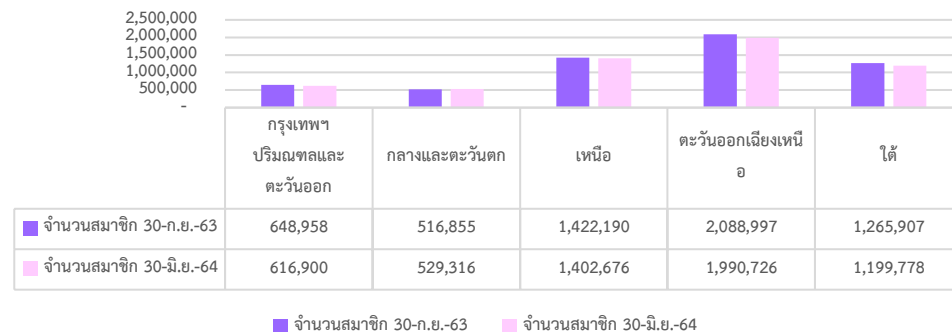
ที่	จำนวนกองทุนสวัสดิการชุมชนที่จัดตั้งแล้ว	30 กันยายน 2563 (ข้อมูล 1 ต.ค. 63)	30 มิถุนายน 2564 (ข้อมูล 1 ก.ค. 64)	ร้อยละการ เปลี่ยนแปลง
1	จำนวนกองทุนสวัสดิการชุมชนที่จัดตั้งแล้ว	6,035	6,051	0.27
	1.1 จำนวนสมาชิกกองทุนรวม (ราย)	5,942,907	5,739,396	-3.42
	- บุคคลทั่วไป	2,796,643	2,768,627	-1.00
	- เด็กเยาวชน (0-25)	792,410	804,087	1.47
	- ผู้สูงอายุ (60ปีขึ้นไป)	1,774,450	1,848,515	4.17
	- ผู้ด้อยโอกาส/ ผู้พิการ	120,816	117,785	-2.51
	- อื่นๆ	14,716	17,923	21.79
	1.2 จำนวนเงินกองทุนสวัสดิการรวม (ล้านบาท/ร้อยละ)	17,703,712,236.36	18,408,027,450.44	3.98
	- เงินทุนสมาชิก	11,555,604,666.75	12,083,180,422.41	4.57
	- เงินสมทบ จาก อปท.	1,206,288,434.40	1,289,549,800.90	6.90
	- เงินสมทบจาก รัฐ/พอช.	2,909,187,866.46	3,128,447,649.43	7.54
	- เงินสมทบจากหน่วยงานภาครัฐ (นอกเหนือจาก พอช.)	565,965,901.91	462,895,665.21	-18.21
	- เงินสมทบจากแหล่งอื่นๆ	1,466,665,366.84	1,443,953,912.49	-1.55
	1.3 จำนวนผู้รับผลประโยชน์จากกองทุนสวัสดิการชุมชนโดยตรง (ราย)	2,234,252	2,854,292	27.75
	1.4 จำนวนเงินจ่ายสวัสดิการ	2,489,067,379.68	2,690,505,553.67	8.09

จากตารางข้อมูลรายงานสถานะกองทุนสวัสดิการชุมชน 5 ภาค โปรแกรมแสดงสถานะกองทุนสวัสดิการชุมชน (V2) เดือนตุลาคม 2563 เปรียบเทียบกับ มิถุนายน 2564 สามารถจัดทำเป็นกราฟเปรียบเทียบการเพิ่มขึ้น/ลดลงของกองทุน จำนวนสมาชิกและจำนวนเงินกองทุนสวัสดิการชุมชนตำบล ได้ดังนี้

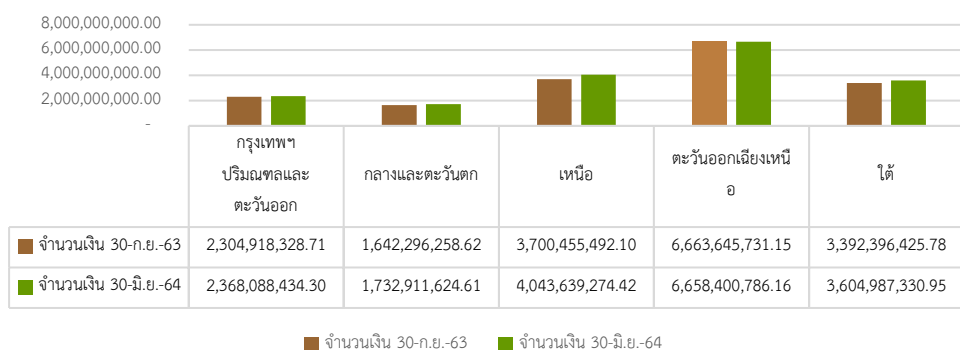
กราฟที่ 1 เปรียบเทียบจำนวนกองทุน (กองทุน)
30 ก.ย. 63 เทียบ 30 มิ.ย. 64



กราฟที่ 2 เปรียบเทียบจำนวนสมาชิก (คน)
30 ก.ย. 63 เทียบ 30 มิ.ย. 64



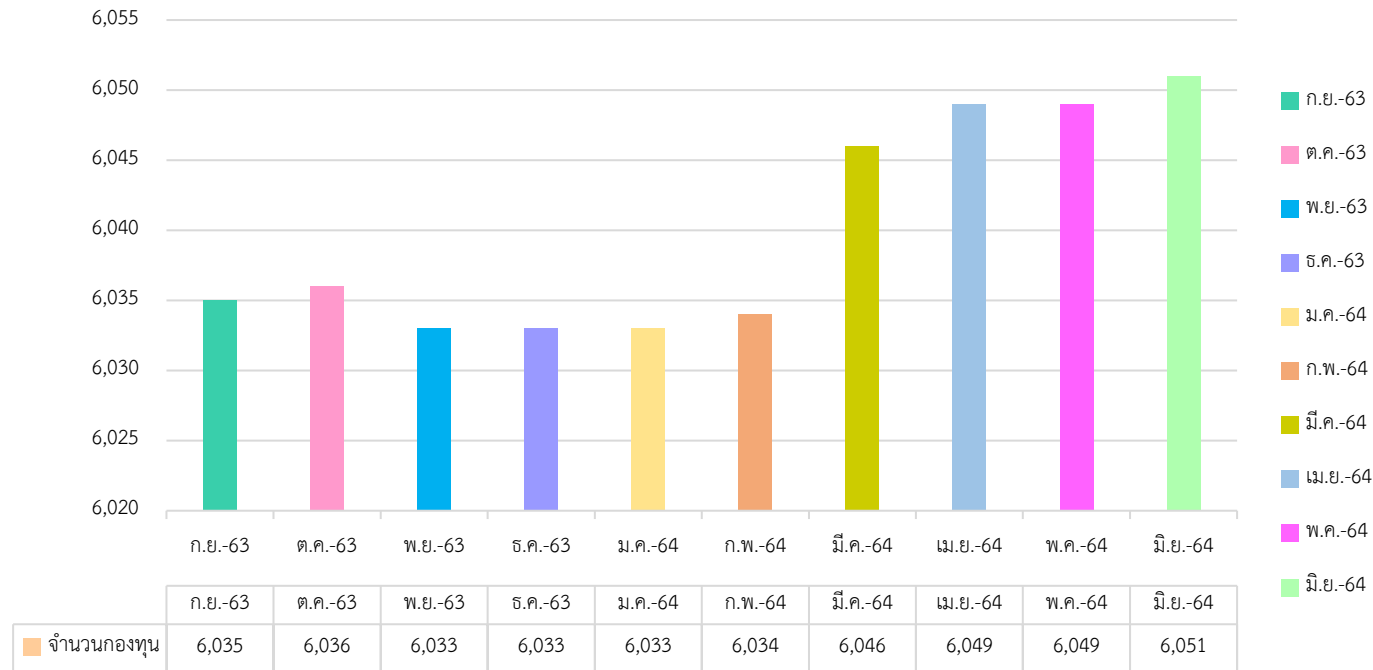
กราฟที่ 3 เปรียบเทียบจำนวนเงินกองทุน (บาท)
30 ก.ย. 63 เทียบ 30 มิ.ย. 64



จากข้อมูลรายงานสถานะกองทุนสวัสดิการชุมชน 5 ภาค จากโปรแกรมแสดงสถานะกองทุนสวัสดิการชุมชน (V2) เดือนตุลาคม 2563 เปรียบเทียบกับ มิถุนายน 2564 สามารถจัดทำเป็นกราฟเปรียบเทียบการเพิ่มขึ้น/ลดลงของกองทุน จำนวนสมาชิกและจำนวนเงินกองทุนสวัสดิการชุมชนตำบลพบว่าในรอบ 9 เดือนพบว่าการข้อมูลมีการเปลี่ยนแปลงทุกเดือนเนื่องจากการทบทวนสถานะกองทุนในพื้นที่ โดยสามารถสรุปการเปลี่ยนแปลงของข้อมูลได้ ดังนี้ จำนวนกองทุนสวัสดิการชุมชนเพิ่มขึ้นเฉลี่ย 16 กองทุน โดยมาจากภาคใต้ที่มีการทบทวนสถานะกองทุน ภาคกรุงเทพฯปริมณฑลและตะวันออก ภาคเหนือและภาคตะวันออกเฉียงเหนือที่มีการจัดตั้งกองทุนใหม่ จำนวนสมาชิกมีการปรับลดลงอย่างต่อเนื่องระหว่างเดือนกันยายน 2563 ถึง มกราคม 2564 และข้อมูลสมาชิกปรับเพิ่มสูงขึ้นในเดือนกุมภาพันธ์ และมีการปรับลดลงในเดือนมิถุนายน เนื่องจากการบันทึกข้อมูลในระบบโปรแกรม ในส่วนของจำนวนเงินกองทุนมีการปรับเพิ่มสูงขึ้นตั้งแต่เดือนกันยายน 2563 ถึงกุมภาพันธ์ 2564 มีการปรับลดลงในเดือนมีนาคม 2564 และมีการปรับเพิ่มขึ้นอย่างต่อเนื่อง ตั้งแต่เดือนเมษายนถึงเดือนมิถุนายน 2564

ข้อสังเกต : การปรับเพิ่มขึ้น/ลดลงของกองทุน จำนวนสมาชิกและจำนวนเงินกองทุน ไม่มีความสอดคล้องกัน แต่จำนวนสมาชิกและจำนวนเงินปรับลดลง ทั้งนี้ เพื่อให้ข้อมูลในระบบโปรแกรมแสดงสถานะกองทุนสวัสดิการชุมชน (V2) มีความถูกต้อง ขอให้สำนักงานภาคตรวจสอบสถานะกองทุนที่ยืนยันมาที่ฝ่ายเลขานุการ เพื่อต่อกลไกที่เกี่ยวข้องและหาแนวทางในการดำเนินงานต่อไป

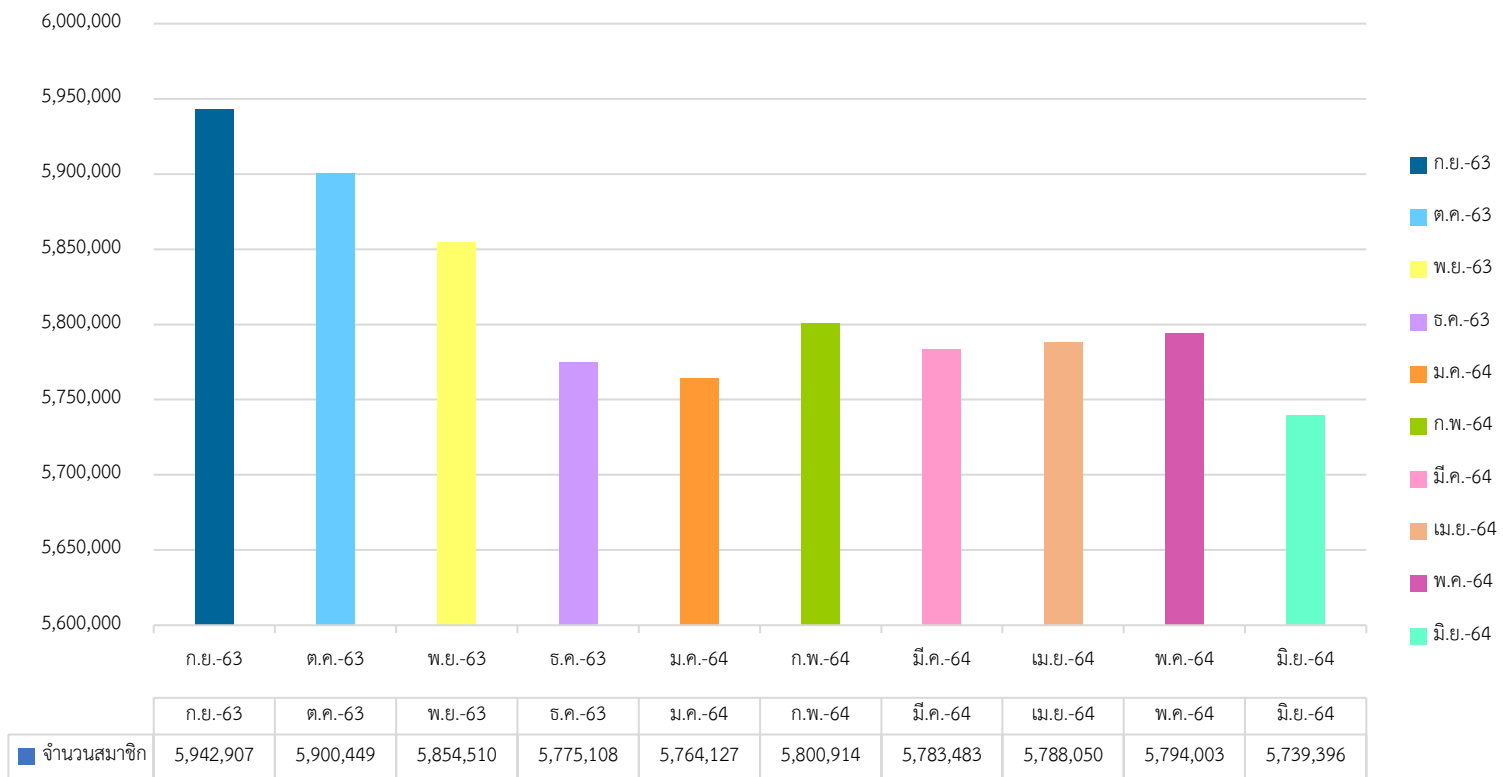
กราฟแสดงจำนวนของกองทุนสวัสดิการชุมชนตำบลรอบ 9 เดือน (ตุลาคม 2563 - มิถุนายน 2564)



จากข้อมูลแสดงจำนวนกองทุนสวัสดิการชุมชนรอบ 9 เดือน พบว่า ในปี 2563 ผู้แทนเครือข่ายสวัสดิการชุมชนร่วมกับสถาบันฯ มีแผนงานสำคัญในการทบทวนสถานะกองทุนสวัสดิการชุมชนทำให้ข้อมูลกองทุนสวัสดิการชุมชนในระบบโปรแกรมจากโปรแกรมแสดงสถานะกองทุนสวัสดิการชุมชน (V2) มีการเปลี่ยนแปลงทั้งเพิ่มขึ้นและลดลง แต่ที่มีการเพิ่มขึ้นสูงมากที่สุดถึง 6,051 กองทุน คือเดือนมิถุนายน 2564 (เพิ่มขึ้น 16 กองทุนจากเดือนพฤษภาคม 2564) ซึ่งมีสาเหตุสำคัญ คือ

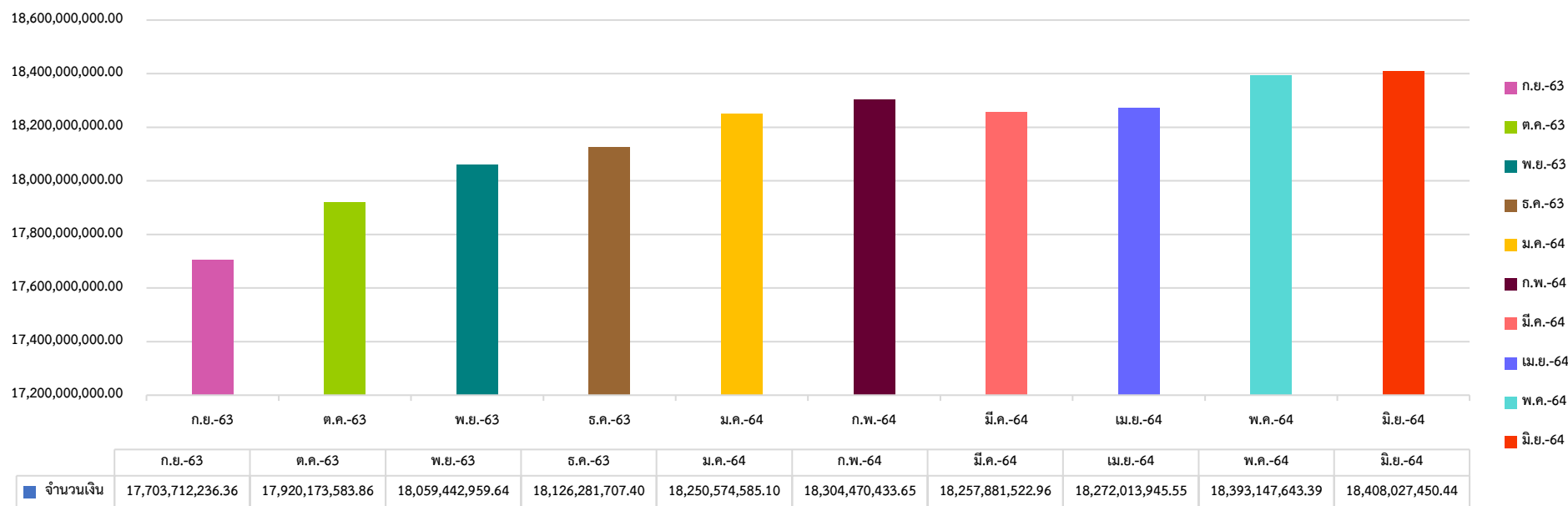
1. ภาคใต้ มีการทบทวนสถานะกองทุนสวัสดิการชุมชน พบว่าจังหวัดนครศรีธรรมราช สตูล ระนองและตรัง ข้อมูลจำนวนกองทุนจริงในพื้นที่และข้อมูลในระบบโปรแกรมฯ ไม่ตรงกันจึงมีการปรับสถานะกองทุนในระบบให้เป็น “ดำเนินการปกติ” ส่งผลให้จำนวนกองทุนสวัสดิการชุมชนเพิ่มขึ้น 11 กองทุน
2. ภาคกรุงเทพปริมณฑลและตะวันออกมีการจัดตั้งกองทุนใหม่ในเดือนมีนาคม จำนวน 1 กองทุน จากจังหวัดฉะเชิงเทรา
3. ภาคเหนือมีการจัดตั้งกองทุนใหม่ในเดือนเมษายน จำนวน 3 กองทุน จากจังหวัดเชียงราย จำนวน 2 กองทุน และจังหวัดแม่ฮ่องสอน จำนวน 1 กองทุน
4. ภาคตะวันออกเฉียงเหนือมีการจัดตั้งกองทุนใหม่ในเดือนมิถุนายน จำนวน 2 กองทุน จากจังหวัดชัยภูมิ จำนวน 2 กองทุน

กราฟแสดงจำนวนสมาชิกกองทุนสวัสดิการชุมชนตำบล รอบ 9 เดือน (ตุลาคม 2563 - มิถุนายน 2564)



จากข้อมูลแสดงจำนวนสมาชิกกองทุนสวัสดิการชุมชนรอบ 9 เดือน พบว่าระหว่างเดือนกันยายน 2563 ถึงเดือนมกราคม 2564 จำนวนสมาชิกกองทุนสวัสดิการชุมชนตำบลลดลงอย่างต่อเนื่อง เนื่องการทบทวนสถานะกองทุนสวัสดิการชุมชนในพื้นที่ 5 ภาค และกองเลขานุการเครือข่ายสวัสดิการแต่ละจังหวัดดำเนินการบันทึกข้อมูลจากการทบทวนสถานะกองทุนบันทึกเข้าระบบจึงส่งผลให้จำนวนกองทุนลดลงอย่างต่อเนื่อง ในระหว่างเดือนมกราคมถึงกุมภาพันธ์ 2564 พบว่าภาคที่มีจำนวนสมาชิกเพิ่มขึ้น จำนวน 36,787 คน มาจาก 4 ภาค ประกอบด้วย ภาคใต้ เหนือ กลางและตะวันตกและภาคตะวันออกเฉียงเหนือ ในส่วนของภาคกรุงเทพมหานครและตะวันออก จากการติดตามข้อมูลยังมีจำนวนสมาชิกลดลงอย่างต่อเนื่อง ตั้งแต่เดือนกุมภาพันธ์ถึงเดือนพฤษภาคมจำนวนสมาชิกในแต่ละเดือนมีจำนวนเพิ่มและลดลงสลับกันอย่างต่อเนื่องและในเดือนมิถุนายน ข้อมูลในระบบจำนวนสมาชิกกองทุนลดลงสูงถึง จำนวน 54,607 คน ซึ่งมีสัดส่วนมาจากทั้ง 5 ภาค โดยเป็นผลมาจากการบันทึกข้อมูลในระบบโปรแกรมฯ

กราฟแสดงจำนวนเงินกองทุนสวัสดิการชุมชนตำบล รอบ 9 เดือน (ตุลาคม 2563 - มิถุนายน 2564)



จากตารางข้อมูลแสดงจำนวนเงินกองทุนสวัสดิการชุมชน 5 พบว่าจำนวนเงินสะสมของกองทุนสวัสดิการชุมชนระหว่างเดือน กันยายน 2563 - มิถุนายน 2564 **เพิ่มสูงขึ้น** ทุกเดือนจนถึงเดือนกุมภาพันธ์ 2564 และปรับลดลงในเดือนมีนาคม 2564 จำนวน 46,588,910.70 บาท โดยเป็นการปรับลดของภาคตะวันออกเฉียงเหนือ และในเดือน เมษายนถึงมิถุนายน 2564 จำนวนเงินกองทุนมีการปรับเพิ่มขึ้น ซึ่งเป็นรวมจากทั้ง 5 ภาค เนื่องจากการสมทบของสมาชิก การสมทบจากรัฐบาลผ่าน พอช. รวมถึงการได้รับงบประมาณสมทบจากส่วนอื่นๆ

ข้อสังเกต : จากรายงานผลสถานะกองทุนสวัสดิการชุมชนรอบ 6 เดือน พบว่า ระหว่างเดือนกุมภาพันธ์ - มีนาคม 2564 จำนวนกองทุนสวัสดิการชุมชนมีจำนวนเพิ่มขึ้น แต่จำนวนสมาชิกและจำนวนเงินสะสมปรับลดลง ซึ่งข้อมูลดังกล่าวมีความขัดแย้งกัน ทั้งนี้ สำนักงานภาคได้ดำเนินการตรวจสอบข้อมูลในระบบส่งผลให้จำนวนเงินกองทุนสวัสดิการชุมชนในระบบโปรแกรมฯ เพิ่มสูงขึ้นตามลำดับ และเพื่อให้เกิดข้อมูลที่มีประสิทธิภาพของให้สำนักงานภาคติดตาม ตรวจสอบข้อมูลกองทุนสวัสดิการชุมชนในระบบอย่างต่อเนื่อง และรายงานผลมายังฝ่ายเลขานุการ เพื่อรวบรวมเสนอต่อผู้บริหารต่อไป

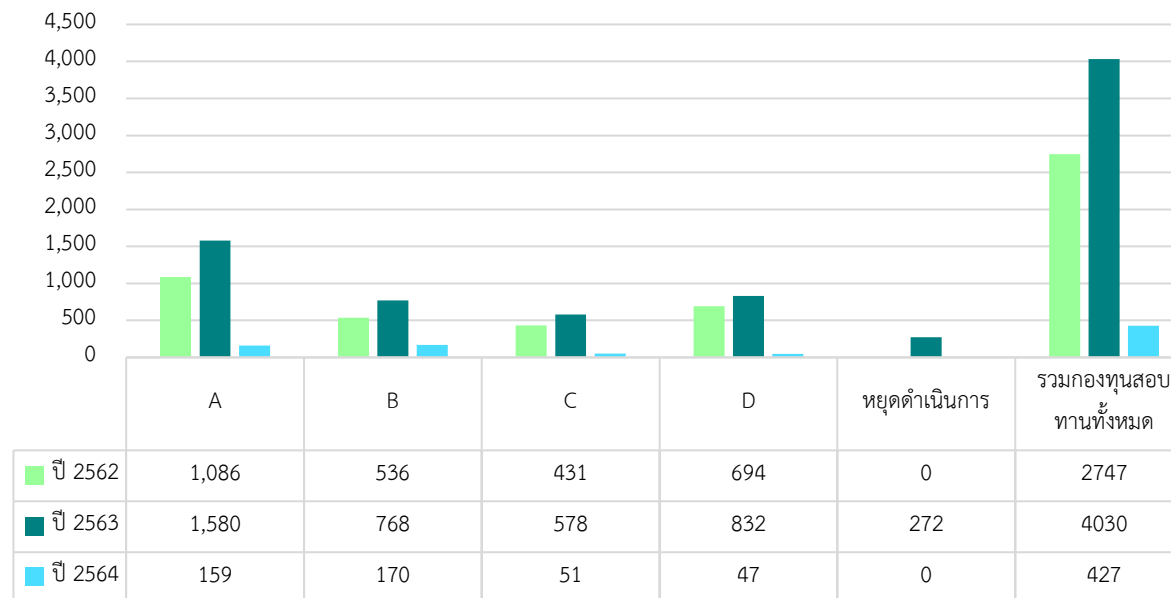
3. การสอบทานกองทุนสวัสดิการชุมชน ประจำปี 2564

การสอบทานกองทุนสวัสดิการชุมชนปีงบประมาณ 2564 เป็นเครื่องมือในการติดตามสถานะและวัดผลการดำเนินงานของกองทุนสวัสดิการชุมชนตำบล เพื่อเป็นข้อมูลในการพัฒนาคุณภาพกองทุนสวัสดิการชุมชนถัดไป การออกแบบแบบสอบถามฯ ผู้แทนเครือข่ายสวัสดิการชุมชน 5 ภาค ร่วมกับ ผู้ทรงคุณวุฒิ ผู้บริหารและเจ้าหน้าที่สถาบัน ร่วมออกแบบสอบถามกองทุนสวัสดิการชุมชน ประจำปี 2564 โดยออกแบบให้เกิดความสั้นกระชับ เข้าใจง่าย สอดคล้องกับหลักการแนวทางการดำเนินงานของกองทุนสวัสดิการชุมชนในพื้นที่ และมีการทำความเข้าใจการบันทึกข้อมูลสอบทานร่วมกันปัจจุบันสามารถนำข้อมูลเข้าระบบ Google Form มีการแลกเปลี่ยนปัญหา อุปสรรคในการนำข้อมูลเข้าระบบ และมอบหมายผู้แทนจากสำนักงานภาค 5 ภาค มีสิทธิ์ในการร่วมประมวลผลการสอบทานกองทุนสวัสดิการชุมชน เพื่อให้เกิดความรวดเร็วและเพิ่มประสิทธิภาพในการดำเนินงาน ผลการติดตามมีกองทุนสวัสดิการชุมชน โดยมีรายละเอียด ดังนี้

ภาค	รวม กองทุน สอบทาน	จำนวน กองทุน ทั้งหมด	ร้อยละ ของ กองทุน ทั้งหมด	ดีมาก (A)	ร้อยละ	ดี (B)	ร้อยละ	ปานกลาง (C)	ร้อยละ	น้อย (D)	ร้อยละ	กองทุน หยุด ดำเนินการ	ร้อยละ
ภาคเหนือ	300	1,248	24.04	115	9.21	124	9.94	33	2.64	28	2.24	0	0
ภาคใต้	102	1,118	9.12	32	2.86	39	3.49	17	1.52	14	1.25	0	0
ภาคกทม.ปริมณฑลและ ตะวันออก	6	743	0.81	2	0.27	1	0.13	0	0	3	0.40	0	0
ภาคกลางและตะวันตก	2	739	0.27	2	0.27	0	0.00	0	0	0	0.00	0	0
ภาคตะวันออกเฉียงเหนือ	17	2,203	0.77	8	0.36	6	0.27	1	0.05	2	0.09	0	0
ภาพรวม	427	6,051	7.06	159	2.63	170	2.81	51	0.84	47	0.78	0	0

จากการติดตามผลการบันทึกข้อมูลการสอบทานกองทุนสวัสดิการชุมชนเข้าระบบ Google Form มีกองทุนสวัสดิการชุมชนบันทึกข้อมูลเข้าระบบ จำนวน 427 กองทุน แบ่งเป็นกลุ่ม A จำนวน 159 กองทุน กลุ่ม B จำนวน 170 กองทุน กลุ่ม C จำนวน 51 กองทุน และ กลุ่ม D จำนวน 47 กองทุน ปัจจุบันเครือข่ายสวัสดิการชุมชนร่วมกับสำนักงานภาค อยู่ระหว่างการลงพื้นที่สอบทานและบันทึกข้อมูลเข้าระบบ Google Form

กราฟเปรียบเทียบข้อมูลการสอบทานกองทุนสวัสดิการชุมชน ประจำปี 2562 - 2563 - 2564



จากการสอบทานกองทุนสวัสดิการชุมชน ประจำปี 2562 2563 และ 2564 พบข้อสังเกต ดังนี้

1. ปี 2563 สามารถสอบทานกองทุนสวัสดิการชุมชนได้มากกว่าปี 2562 จำนวน 1,283 กองทุน
2. ปี 2563 มีการออกแบบแบบสอบทานกองทุนสวัสดิการชุมชน ให้มีการเพิ่มสถานะกองทุนที่ “หยุดดำเนินการ” เพื่อให้เห็นถึงความเป็นจริงของกองทุนสวัสดิการชุมชนในพื้นที่ และเป็นข้อมูลสำคัญประกอบการจัดทำแผนพัฒนากองทุนสวัสดิการชุมชนต่อไป
3. การบันทึกข้อมูลการสอบทานกองทุนสวัสดิการชุมชน ปีงบประมาณ 2564 อยู่ระหว่างกระบวนการติดตามสอบทานและนำข้อมูลเข้าระบบ Google

ข้อเสนอแนะ

เนื่องจากการแพร่ระบาดของโรคติดเชื้อไวรัสโคโรนา 2019 (COVID-19) ส่งผลต่อแผนการลงพื้นที่ติดตามสอบทานกองทุนสวัสดิการชุมชนประจำปี 2564 ส่งผลให้จำนวนกองทุนสวัสดิการชุมชนที่ได้รับการสอบทานยังมีจำนวนน้อย ขอให้สำนักงานภาคร่วมกับกลไกสวัสดิการชุมชนทุกระดับในพื้นที่ ออกแบบการสอบทานให้สอดคล้องกับสถานการณ์ของแต่ละพื้นที่ เพื่อให้เกิดความปลอดภัยต่อผู้ปฏิบัติงานและได้มาซึ่งข้อมูลที่ต้องการและมีประสิทธิภาพ

4. การดำเนินงานสนับสนุนงานสวัสดิการชุมชนโดยสำนักประสานเครือข่ายสวัสดิการชุมชน

สำนักประสานเครือข่ายสวัสดิการชุมชนสนับสนุนกลไกการขับเคลื่อนงานสวัสดิการชุมชนรวมถึงเชื่อมโยงงานกับภาคีความร่วมมือเพื่อหนุนเสริมการดำเนินงานสวัสดิการชุมชน ในรอบ 9 เดือนเกิดรูปธรรมการสนับสนุนงานสวัสดิการชุมชน ดังนี้

1. เกิดแบบสอบถามกองทุนสวัสดิการชุมชนประจำปี 2564 พร้อมนำข้อมูลเข้าระบบ Google Form ทั้งนี้ ได้มีการประชุมทำความเข้าใจร่วมกับเจ้าหน้าที่ภาคและทีมเลขาสวัสดิการชุมชนระดับภาค ในการทำความเข้าใจกระบวนการบันทึกข้อมูลเข้าระบบ ปัจจุบันมีกองทุนสวัสดิการชุมชนบันทึกข้อมูลเข้าระบบ 427 กองทุน แบ่งเป็นกลุ่ม A จำนวน 159 กองทุน กลุ่ม B จำนวน 170 กองทุน กลุ่ม C จำนวน 51 กองทุน และ กลุ่ม D จำนวน 47 กองทุน
2. แบบสำรวจกิจกรรมกองทุนสวัสดิการชุมชนในการจัดการปัญหาการแพร่ระบาดของโรคติดเชื้อไวรัสโคโรนา 2019 (COVID-19) โดยเครือข่ายสวัสดิการชุมชน 5 ภาค ผู้บริหารและเจ้าหน้าที่ พอช. ร่วมออกแบบแบบสำรวจ พร้อมกระจายให้กับกองทุนสวัสดิการชุมชน 5 ภาค โดยจัดทำในรูปแบบ Google Form เพื่อสำรวจการจัดการปัญหาที่เกิดขึ้นในพื้นที่ของกองทุนสวัสดิการชุมชน ในสถานการณ์การแพร่ระบาดของโรคติดเชื้อไวรัสโคโรนา 2019 (COVID-19) ผลการรวบรวมข้อมูลมีกองทุนสวัสดิการชุมชนจำนวน 326 กองทุน จัดทำแบบสำรวจ ข้อมูล ณ วันที่ 1 กรกฎาคม 2564
3. การพัฒนาโปรแกรมบริหารการเงินและบัญชีกองทุนสวัสดิการชุมชน ของเครือข่ายสวัสดิการชุมชน 5 ภาค ในรูปแบบ “หุ้นส่วนในการพัฒนา” ปัจจุบันทีมพัฒนาโปรแกรมหน้า Dashboard ภาพรวมโปรแกรมบริหารการเงินและบัญชีกองทุนสวัสดิการชุมชนดำเนินการเรียบร้อยแล้ว และคาดว่าจะได้ทดลองใช้งานโปรแกรมฯ ในเดือนกันยายน 2564 และมีกองทุนสวัสดิการชุมชนทั่วประเทศสมทบทุนในการพัฒนาโปรแกรมมากกว่า 1.2 ล้านบาท
4. การลงนามบันทึกความร่วมมือโครงการพัฒนาคุณภาพงานสวัสดิการชุมชน ปีงบประมาณ 2564 เครือข่ายสวัสดิการชุมชน 5 ภาค ร่วมกับสถาบันพัฒนาองค์กรชุมชน (องค์การมหาชน) ภายใต้แผนงานสำคัญ 2 แผนงาน ประกอบด้วย 1) การพัฒนาระดับคุณภาพ พื้นฟู และ ติดตามกองทุนสวัสดิการ 2) เสนอนโยบายและเชื่อมโยงหน่วยงานภาคี โดยผู้แทนเครือข่ายสวัสดิการชุมชน ได้ลงพื้นที่สนับสนุนการพัฒนาศักยภาพเครือข่ายสวัสดิการชุมชนจำนวน 6 ครั้ง เกิด 1) เกิดการชี้แจง ทำความเข้าใจบทบาทหน้าที่ของคณะกรรมการสนับสนุนการขับเคลื่อนสวัสดิการชุมชนจังหวัด ตามโครงการสนับสนุนการจัดสวัสดิการชุมชน 2) ร่วมทิศทางแนวทางการขับเคลื่อนงานสวัสดิการชุมชน เพื่อบรรลุผลการดำเนินงาน 3) เกิดแนวทางการแก้ไขปัญหา การขับเคลื่อนงานสวัสดิการชุมชนที่ไม่เป็นไปตามวัตถุประสงค์ของโครงการสนับสนุนการจัดสวัสดิการชุมชนให้เข้าใจถูกต้องตรงกัน