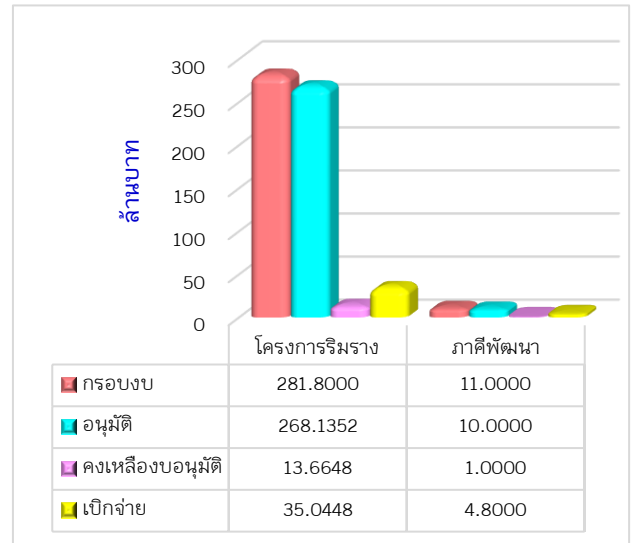


**รายงานสถานะความคืบหน้าโครงการแก้ไขปัญหาที่อยู่อาศัยผู้มีรายได้น้อยที่ได้รับผลกระทบ
จากการพัฒนาระบบราง ณ วันที่ 31 กรกฎาคม 2568**

สำนักพัฒนาที่อยู่อาศัยชุมชนริมรางได้ดำเนินการขับเคลื่อนโครงการแก้ไขปัญหาที่อยู่อาศัยผู้มีรายได้น้อยที่ได้รับผลกระทบจากการพัฒนาระบบรางได้ดำเนินงาน ร่วมกับเครือข่ายชุมชน องค์กรชุมชน ชุมชนกลุ่มเป้าหมาย และท้องถิ่น หน่วยงานที่เกี่ยวข้อง ดังนี้

1. รายงานสรุปผลการอนุมัติ กลุ่มโครงการอนุมัติใหม่ ปี 2568 (เปรียบเทียบเป้าหมายผลลัพธ์)

ตามทิศทางการทำงานการแก้ไขปัญหาที่อยู่อาศัยชุมชนริมราง มีเป้าหมายในการทำงาน ปี 2568 จำนวน 2,000 ครั้วเรือน สำนักพัฒนาที่อยู่อาศัยชุมชนริมราง จึงได้รวบรวมผลการพิจารณาโครงการ ณ วันที่ 31 กรกฎาคม 2568 สามารถอนุมัติโครงการจำนวน 39 โครงการ 2,098 ครั้วเรือน จำแนกเป็น โครงการแก้ไขปัญหาที่อยู่อาศัยจำนวน 36 โครงการ 2,098 ครั้วเรือน และสนับสนุนภาคีพัฒนา จำนวน 3 โครงการ รายละเอียดดังนี้



โครงการ	กรอบงบประมาณ	การอนุมัติ		การเบิกจ่ายงบประมาณ				งบประมาณที่ยังไม่อนุมัติ (ล้านบาท)
		จำนวนโครงการ	งบอนุมัติ (ล้านบาท)	จ่ายแล้ว (ล้านบาท)	งบคงเหลือเบิกจ่าย (ล้านบาท)	ร้อยละเบิกจ่ายจากงบอนุมัติ	ร้อยละเบิกจ่ายจากกรอบงบ	
โครงการแก้ไขปัญหาที่อยู่อาศัยผู้มีรายได้น้อยที่ได้รับผลกระทบจากการพัฒนาระบบราง	281.8000	36	268.1352	43.4399	224.6953	16.20	15.42	13.6648
สนับสนุนภาคีพัฒนา	11.0000	3	10.000	7.6000	2.4000	76.00	69.09	1.0000
รวม	292.8000	39	278.1352	51.0399	227.0953	18.35	17.43	14.6648

จำนวนโครงการและงบประมาณที่มีการอนุมัติ

เป้าหมายในการทำงานปี 2568 โดยมีเป้าหมายดำเนินการ 2,000 ครั้วเรือน ทั่วประเทศ สามารถอนุมัติ 39 โครงการ 2,098 ครั้วเรือน วงเงิน 278,135,194 บาท จำแนกรายภาคได้ดังนี้

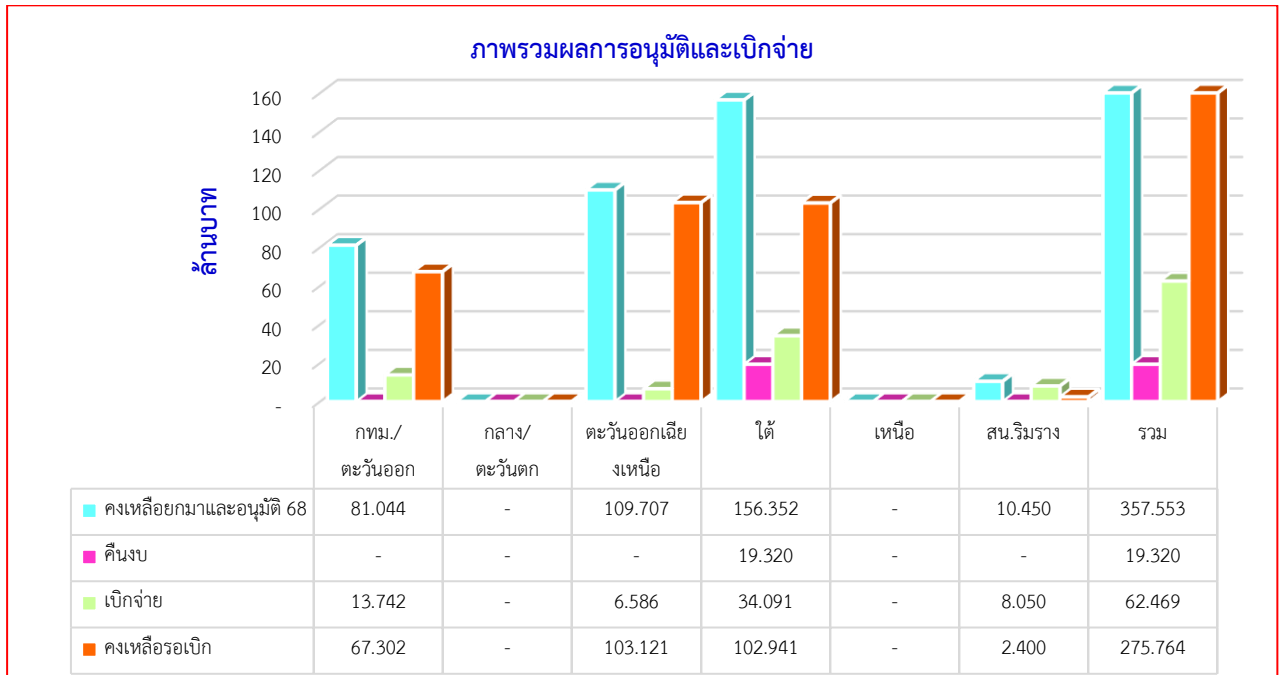
สรุปผลการอนุมัติโครงการบ้านมั่นคง เปรียบเทียบกับเป้าหมายผลลัพธ์ ปี 2568

ภาค	ผลการอนุมัติตามมติคณะอนุกรรมการฯ				งบประมาณกระบวนเมือง		รวมอนุมัติทั้งสิ้น
	โครงการ	จังหวัด	ครั้วเรือน	จำนวนเงิน	โครงการ	จำนวนเงิน	
กทม./ตะวันออก	6	4	551	63,396,000	-	-	63,396,000
กลาง/ตะวันตก	-	-	-	-	-	-	-
ตะวันออกเฉียงเหนือ	13	4	691	88,059,866	-	-	88,059,866
ใต้	17	3	856	116,679,328	-	-	116,679,328
เหนือ	-	-	-	-	-	-	-
ส่วนกลาง	-	-	-	-	3	10,000,000	10,000,000
รวม	36	11	2,098	268,135,194	3	10,000,000	278,135,194

รายงานภาพรวมการเบิกจ่ายงบประมาณโครงการ เปรียบเทียบยอดคงเหลือ รอเบิกจ่าย ยกมาจากปี 2567 รวมกับโครงการที่ผ่านกระบวนการพิจารณาอนุมัติประจำปี 2568

ในปีงบประมาณ 2568 มีเงินสนับสนุนองค์กรชุมชนคงเหลือรอเบิกจ่ายยกมาจากปี 2567 จำนวน 79.4174 ล้านบาท รวมกับงบสนับสนุนองค์กรชุมชนที่ผ่านการพิจารณาอนุมัติใหม่ปี 2568 ทั้งสิ้น 278.1351 ล้านบาท รวมงบประมาณรอเบิกจ่ายทั้งสิ้นจำนวน 357.5525 ล้านบาท ขอคืนงบประมาณจำนวน 19.3201 ล้านบาท เบิกจ่ายงบประมาณ 62.4694 ล้านบาท คงเหลืองบประมาณรอเบิกจ่ายทั้งสิ้นจำนวน 275.7630 ล้านบาท จำแนกรายภาคได้ดังนี้

ภาค	คงเหลือยกมา ณ 30 ก.ย. 67	กลุ่มปี 2568	คืนงบ	เบิกจ่าย	คงเหลือรอเบิก
กทม./ตะวันออก	17,647,848.00	63,396,000.00	-	13,742,257.00	67,301,591.00
กลาง/ตะวันตก	-	-	-	-	-
ตะวันออกเฉียงเหนือ	21,646,857.00	88,059,866.00	-	6,586,419.00	103,120,304.00
ใต้	39,672,766.00	116,679,328.00	19,320,116.00	34,090,776.00	102,941,202.00
เหนือ	-	-	-	-	-
สำนักพัฒนาที่อยู่อาศัยชุมชนริมราง	450,000.00	10,000,000.00	-	8,050,000.00	2,400,000.00
รวมงบประมาณ	79,417,471.00	278,135,194.00	19,320,116.00	62,469,452.00	275,763,097.00



2. การบริหารสัญญาเช่าที่ดินการรถไฟแห่งประเทศไทย	
สัญญาเช่าที่ดินการรถไฟแห่งประเทศไทย	<p>จำนวน 100 ฉบับ มีสมาชิกแบบท่ายสัญญา รวม 8,954 รายชื่อ</p> <ul style="list-style-type: none"> - ตามมติ ครก. ปี 2543 : จำนวน 63 ฉบับ 6,484 รายชื่อ <ul style="list-style-type: none"> - (1) สัญญาเป็นปัจจุบัน จำนวน 14 ฉบับ - (2) สัญญาไม่เป็นปัจจุบัน จำนวน 40 ฉบับ - (3) ยกเลิกสัญญา / ไม่มีภาระผูกพัน จำนวน 4 ฉบับ - (4) สัญญาอยู่ระหว่างหาข้อยุติร่วมกับ รฟท. และ SRTA จำนวน 2ฉบับ - (5) ยกเลิกสัญญา / เกิดคดีฟ้องร้อง จำนวน 3 ฉบับ - ตามมติ ครก. ปี 2566 : จำนวน 37 ฉบับ 2,470 รายชื่อ <ul style="list-style-type: none"> - (1) สัญญาเป็นปัจจุบัน จำนวน 37 ฉบับ
อยู่ระหว่างขอเช่าที่ดินการรถไฟแห่งประเทศไทย	<ul style="list-style-type: none"> ● รอ ลงนามสัญญาเช่าที่ดินกับ รฟท. จำนวน 1 แปลง รวม 36 ครั้วเรือน ● รอ รฟท. แจ้งอนุญาตให้เช่าที่ดิน จำนวน 1 แปลง รวม 62 ครั้วเรือน ● รอ รฟท. แจ้งเงื่อนไขให้เช่าที่ดิน จำนวน 4 แปลง รวม 95 ครั้วเรือน ● รอ รฟท. นัดหมายรังวัดแปลงที่ดิน(ทค.3)จำนวน 10 แปลง รวม 311 ครั้วเรือน
3. กิจกรรมสำคัญ วันที่ 1 กรกฎาคม ถึง 31 กรกฎาคม 2568	
กิจกรรมสำคัญ : ขับเคลื่อนเชิงนโยบาย	<p>1.1 ผลการประชุมคณะกรรมการขับเคลื่อนนโยบายการแก้ไขปัญหาที่อยู่อาศัย</p> <p>ในที่ดินของการรถไฟแห่งประเทศไทย ครั้งที่ 1/2568 และพิธีส่งมอบสัญญาเช่าที่ดินของการรถไฟแห่งประเทศไทย เมื่อวันที่ 26 มิ.ย. 2568 โดยมี นายสรพงศ์ ไพฑูรย์พงษ์ รองปลัดกระทรวงคมนาคม หัวหน้ากลุ่มภารกิจด้านการขนส่ง ปฏิบัติราชการแทน ปลัดกระทรวงคมนาคม นายอนันต์ โพธิ์นิ่มแดง รองผู้ว่าการรถไฟแห่งประเทศไทยและกรรมการบริหารบริษัทเอสอาร์ที แอสเสท จำกัด นายสยาม นนท์คำจันทร์ ผู้ช่วยผู้อำนวยการสถาบันพัฒนาองค์กรชุมชน ดร.วิศิษฐ์ ชันชะลิด ผู้อำนวยการฝ่ายปฏิบัติการ บริษัทเอสอาร์ที แอสเสท จำกัด พร้อมด้วย คณะกรรมการจากส่วนหน่วยงานต่าง ๆ เครือข่ายชุมชน และ พอช. เข้าร่วมหารือประเด็น ดังนี้</p> <p>ประเด็นที่ 1. การบริหารสัญญาเช่าที่ดิน รฟท. ในกลุ่มสัญญาเช่าของชุมชนเดิม จำนวน 63 ฉบับ มีมติโอนย้ายสัญญากลับไปให้ รฟท. เพื่อแก้ไขข้อติดขัดเรื่องการแจ้งยอดชำระค่าเช่า และต่ออายุสัญญาเช่าให้เรียบร้อย ก่อนเปลี่ยนถ่ายการบริหารสัญญาให้ อทส. ภายในเดือน ต.ค. 68 รฟท.ดำเนินการต่ออายุสัญญาเช่าที่ดินของกลุ่มชุมชนเดิมให้เรียบร้อย</p>

ประเด็นที่ 2 การส่งมอบสัญญาเช่าที่ดิน รพท. จากผู้ให้เช่า รพท. อทส. พบว่ามีข้อติดขัดในการคิดอัตราค่าบริการเพื่อบริหารสัญญาเช่าที่ดินของ อทส. ซึ่งมีอัตราบวกเพิ่มจากอัตราค่าเช่า โดยขัดต่อมติ ครม. ที่จะให้ชุมชนเช่าที่ดินในอัตรา 9-25 บาท ดังนั้น มีมติมอบหมายให้ อทส. เြงรัดประชุมคณะกรรมการบริษัท (บอร์ด) เพื่อพิจารณาการคิดอัตราค่าบริการ / เเรงรัดการส่งมอบสัญญาเช่าที่ดิน รพท. ให้ อทส. และ / เเรงรัดการส่งมอบสัญญาเช่าที่ดินให้กับ พอช. เพื่อดำเนินโครงการฯ ให้แก่ชุมชน

ประเด็นที่ 3 การยื่นเช่าที่ดิน รพท. เพื่อให้ทันต่อห้วงระยะเวลาการพัฒนาโครงการแก้ไขปัญหาที่อยู่อาศัยผู้มีรายได้น้อยฯ ปีงบประมาณ 2569 (เป้าหมาย 2,300 ครั้วเรือน) มีมติมอบหมายให้ รพท. รับผิดชอบดำเนินการ โดยทำควบคู่กับ อทส. และมอบหมายให้คณะทำงานชุดย่อยในการกำกับติดตาม

ประเด็นที่ 4 พิจารณาแต่งตั้งคณะอนุกรรมการ ภายใต้คณะกรรมการฯ ชุดนี้ เพื่อดำเนินงานในรายละเอียดและแก้ไขข้อติดขัดในการดำเนินงาน ได้แก่ การประสาน/ติดตาม/จัดทำแผนงานรายละเอียดร่วมกัน อาทิ ชุมชนเดิมที่มีข้อติดขัด การแก้ไขข้อกำหนดและเงื่อนไขที่ระบุไว้ในสัญญาเช่าที่ดิน ให้สอดคล้องกับ ครก. 2543 การขออนุญาตขุดดิน/ถมดิน และก่อสร้าง การส่งมอบพื้นที่เช่า ฯลฯ

และพิธีส่งมอบสัญญาเช่าที่ดินของการรถไฟแห่งประเทศไทย จำนวน 19 ฉบับ 1,373 ครั้วเรือน

	จังหวัด	ชุมชน	ครั้วเรือน
1	ตรัง	ชุมชนควนดินแดง	36
จังหวัดตรัง		รวม 1 ชุมชน	36
2	สงขลา	ชุมชนจารูปร่าง โชน 3 (บ้านการเกด)	27
3	สงขลา	ชุมชนทลนุ้ม แปลง 1 (16)	36
	สงขลา	ชุมชนทลนุ้ม แปลง 3 (12)	
4	สงขลา	ชุมชนคลองหะ แปลง 1	20
5	สงขลา	แปลงคลองหะ แปลง 3	55
	สงขลา	ชุมชนคลองหะ (39)	
	สงขลา	ชุมชนทุ่งเสา (16)	
6	สงขลา	ชุมชนปลักกริม	13
7	สงขลา	แปลงจันทร์วิโรจน์	48
	สงขลา	ชุมชนจันทร์วิโรจน์ (40)	
	สงขลา	ชุมชนจันทร์ประทีป (8)	
8	สงขลา	แปลงจันทร์นิเวศ	41
	สงขลา	ชุมชนจันทร์นิเวศ (14)	
	สงขลา	ชุมชนทุ่งเสา (27)	
จังหวัดสงขลา		รวม 8 ชุมชน	232
9	ราชบุรี	ชุมชนโรงรูป	16
จังหวัดราชบุรี		รวม 1 ชุมชน	16
10	กรุงเทพมหานคร	แปลง กม.11	149
	กรุงเทพมหานคร	ชุมชนบ้านพักรถไฟก่อสร้าง	
	กรุงเทพมหานคร	ชุมชนป่ากระถิน (พัฒนา กม.11)	
	กรุงเทพมหานคร	ชุมชนริมคลอง	
11	กรุงเทพมหานคร	ชุมชนวัดช่างเหล็ก	33
12	กรุงเทพมหานคร	แปลงชุมชนโรงปูนเหนือ - ใต้	484
	กรุงเทพมหานคร	ชุมชนโรงปูนเหนือ (211)	

	กรุงเทพมหานคร	ชุมชนโรงปูนใต้ (273)	
	กรุงเทพมหานคร	รวม 6 ชุมชน	666
13	นครราชสีมา	ชุมชนริมรางในเมือง (พะไล)	29
	จังหวัดนครราชสีมา	รวม 1 ชุมชน	29
14	ขอนแก่น	แปลงชุมชนหลังศูนย์พัฒนาที่ดิน โซน 2	53
	ขอนแก่น	ชุมชนหลังศูนย์พัฒนาที่ดิน โซน 1 (22)	
	ขอนแก่น	ชุมชนหลังศูนย์พัฒนาที่ดิน โซน 2 (31)	
15	ขอนแก่น	แปลงพัฒนาเทพารักษ์	73
	ขอนแก่น	ชุมชนพัฒนาเทพารักษ์ (หลังฟาร์ม) (46)	
	ขอนแก่น	ชุมชนมิตรภาพ (17)	
	ขอนแก่น	ชุมชนหนองแวงตราชู 4 (10)	
16	ขอนแก่น	แปลงชุมชนหนองไผ่พัฒนา (ตอนบน)	83
	ขอนแก่น	ชุมชนหนองไผ่พัฒนา (57)	
	ขอนแก่น	ชุมชนหลังวัดหนองไผ่ (13)	
	ขอนแก่น	ชุมชนโรงประจำ (13)	
17	ขอนแก่น	แปลงเทพารักษ์ 2 โซน 2	37
	ขอนแก่น	ชุมชนเทพาฯ 2 โซน 2 (26)	
	ขอนแก่น	ชุมชนมิตรภาพ (7)	
	ขอนแก่น	ชุมชนหนองแวงตราชู (4)	
18	ขอนแก่น	ชุมชนเทพารักษ์ 1	105
	จังหวัดขอนแก่น	รวม 10 ชุมชน	351
19	ศรีสะเกษ	ชุมชนพันท้าน้อย	43
	จังหวัดศรีสะเกษ	รวม 1 ชุมชน	43
รวม	7 จังหวัด	19 แปลง 28 ชุมชน	1,373

1.2 ผลการประชุมคณะอนุกรรมการ ภายใต้คณะกรรมการฯ เพื่อดำเนินงานในรายละเอียดและแก้ไขข้อติดขัดในการดำเนินงาน เมื่อวันที่ 9 ก.ค. 2568 โดยมี ผู้แทนกระทรวงคมนาคม การรถไฟแห่งประเทศไทย สถาบันพัฒนาองค์กรชุมชน (องค์การมหาชน) โดยสำนักพัฒนาที่อยู่อาศัยชุมชนริมราง บริษัทเอสอาร์ที แอสเสท จำกัด ภาคประชาชน (เครือข่ายสลัมสี่ภาค ชมพ. เมือง) เข้าร่วม ในที่ประชุมมีการพิจารณาแผนดำเนินการแก้ไขปัญหาชุมชนในที่ดินการรถไฟฯ สำหรับงบประมาณประจำปี 2569 จำนวน 2,300 ครัวเรือน ให้แล้วเสร็จลงนามสัญญาเช่าที่ดินในเดือนมกราคม 2569 (ใช้ระยะเวลาภายใน 6 เดือน) , ติดตามความคืบหน้าการทวงถามค่าเช่าที่ดินและการต่ออายุสัญญาเช่าที่ดินชุมชนให้เป็นปัจจุบัน ซึ่งมีมติให้ รพท.ทวงถามค่าเช่าที่ดินทุกฉบับที่ได้จัดสัญญา ให้แล้วเสร็จภายในเดือนกันยายน 2568 เพื่อให้ทันต่อรอบการต่ออายุสัญญาฉบับใหม่ในเดือนตุลาคม 2568 และประเด็นรายละเอียดอื่นๆ

ความคืบหน้า : กลุ่มออมทรัพย์ชุมชนริมราง	ภาค	กลุ่มออมทรัพย์	สมาชิก	จำนวนเงินออมสะสม
	ภาคกรุงเทพฯปริมณฑลและตะวันออก ภาคกลางและตะวันตก	17	1,963	21,988,201
	ภาคใต้	27	917	1,878,136
	ภาคตะวันออกเฉียงเหนือ ภาคเหนือ	17	1,296	3,126,907

	รวม	61	4,161	26,909,453
	หมายเหตุ : จำนวนเงินออมสะสมลดลง เนื่องจาก สมาชิกกลุ่มออมทรัพย์ถอนเงินไปชำระค่าเช่าที่ดิน รพท.			
ความคืบหน้า : สหกรณ์ที่ช่วยดูแลชุมชนริมราง	ภาค	จังหวัด	สหกรณ์	ชุมชนที่ดูแล
	ภาคกรุงเทพฯปริมณฑลและตะวันออกเฉียง	- กรุงเทพฯ - ฉะเชิงเทรา	6 แห่ง 1 แห่ง	7 ชุมชน 1 ชุมชน
	ภาคใต้	- ตรัง - สงขลา	1 แห่ง 3 แห่ง	6 ชุมชน 20 ชุมชน
	ภาคตะวันออกเฉียงเหนือ	- นครราชสีมา - อุตรธานี - ขอนแก่น	1 แห่ง 1 แห่ง 4 แห่ง	1 ชุมชน 1 ชุมชน 3 เฟส 11 ชุมชน
	รวม		7	17
การแก้ไขปัญหา และพัฒนาสร้างความมั่นคงที่ดิน ที่อยู่อาศัย และคุณภาพชีวิตชุมชนริมราง	<p>การพัฒนาชุมชนรถไฟในจังหวัดกรุงเทพมหานคร ดังนี้</p> <ul style="list-style-type: none"> ❖ กิจกรรมอบรมเชิงปฏิบัติการ “ชุมชนในฝัน และจัดระบบกลุ่มย่อยชุมชน” ของชุมชนโรงปูนเหนือ / ใต้ รวม 484 ครัวเรือน เขตห้วยขวาง ได้แก่ ลงพื้นที่สำรวจรายครัวเรือนแบบละเอียด เพื่อร่วมออกแบบกำหนดเป้าหมาย ทั้งที่อยู่อาศัย พื้นที่ส่วนกลาง และคุณภาพชีวิตรวมถึงการวางแผนเพื่อพัฒนาชุมชนด้านอื่น ๆ ให้กับสมาชิกที่สอดคล้องกับจำนวนครัวเรือนและบริบทพื้นที่ๆ ได้รับการเช่าที่ดินจากการรถไฟแห่งประเทศไทย พร้อมเตรียมพร้อมที่จะเสนอขอรับงบประมาณมาแก้ไขปัญหา สาขานพื้นที่ของชุมชนในปีงบประมาณ 2569 (ต.ค. 68) และมีการแลกเปลี่ยนจากผู้แทนเครือข่ายเมืองบางพลัด (สหกรณ์บ้านมั่นคงใจเดียวกัน) ในการพัฒนาโครงการบ้านมั่นคง เพื่อร่วมกำหนดทิศทางที่จะดำเนินการในชุมชน ❖ เตรียมความพร้อมชุมชน ปีงบประมาณ 2569 ได้แก่ ชุมชนหน้าวัดอู่ไทย ชุมชนนิคมมักกะสัน ชุมชนแดงบุหงา และ ชุมชนริมทางรถไฟมักกะสัน ชุมชนโรงเจมักกะสัน ชุมชนริมคลองสามเสน และชุมชนมาซิม เพื่อสร้างความเข้าใจโครงการฯ หลักเกณฑ์ที่เกี่ยวข้อง แลกเปลี่ยนสถานการณ์ชุมชน จัดตั้งกลุ่มออมทรัพย์ พิจารณาสีที่สมาชิกผู้เข้าร่วมโครงการ พร้อมทำผังเดิมชุมชนและดูขอบเขตของชุมชนเพื่อเตรียมดำเนินการขอยื่นเช่าที่ดินการรถไฟต่อไป ❖ ประสานความร่วมมือกับแขวงบำรุงทางบางซื่อ เพื่อหารือวันส่งมอบพื้นที่เช่าที่ในแปลง กม.11 ที่ได้รับสัญญาเช่าที่ดินการรถไฟแห่งประเทศไทย เพื่อให้สอดคล้องกับการวางแผนการเบิกจ่ายงบประมาณ และการเตรียมงานก่อสร้างชุมชนเพื่อพัฒนาโครงการต่อบ้านมั่นคงต่อไป ❖ คลี่คลายปัญหาข้อติดขัดชุมชนริมทางรถไฟสายใต้ - ตะวันตก เขตทวีวัฒนา เพื่อหารือแนวทางการแก้ไขปัญหาด้านภาษีที่ดินฯ จะนำเรื่องเสนอผู้บริหารเพื่อพิจารณาให้ความช่วยเหลือโดยประสานไปยังเครือข่ายสลัม 4 ภาค เพื่อให้เกิดการแก้ไขปัญหาอย่างเป็นรูปธรรม ❖ ประสานความร่วมมือกับส่งเสริมสหกรณ์กรุงเทพมหานคร พื้นที่ 1 เพื่อเตรียมความพร้อมในการจัดแจ้งจัดตั้งสหกรณ์ของชุมชนริมทางรถไฟมักกะสัน โดยแผนดำเนินการต่อเตรียมข้อมูลและเปิดประชุมใหญ่ของชุมชน 			
<ul style="list-style-type: none"> ○ กรุงเทพมหานคร ○ พระนครศรีอยุธยา ○ ฉะเชิงเทรา ○ สระบุรี ○ ราชบุรี ○ ขอนแก่น ○ ศรีสะเกษ ○ สงขลา ○ สุราษฎร์ธานี ○ ตรัง ○ นราธิวาส 				

โดยการจัดตั้งครั้งแรกจำนวน 60 คน เข้าร่วมประชุมเพื่อจัดแจ้งจัดตั้ง สหกรณ์ของชุมชน

- ❖ **ประสานความร่วมมือกับสำนักงานเขตราชเทวี** โดยมีสำนักพัฒนาที่อยู่อาศัยกรุงเทพมหานคร เครือข่าย ชมพ. และพอช. ติดตามการดำเนินงานพื้นที่ โครงการริมบึงมักกะสัน โดยมีประเด็นในการหารือ เรื่องการปรับถมดิน ระบบสาธารณูปโภคที่จะดำเนินการเชื่อมต่อไปยังถนนสาธารณะ โดยมีแบบแผนของสำนักงานเขต และ กทม รองรับ และหารือในการขอใช้งบประมาณ ร่วมกับกรุงเทพมหานคร เพื่อให้การดำเนินงานสอดคล้องกับการเบิกจ่ายงบประมาณและการก่อสร้างบ้านของสมาชิก

การพัฒนาชุมชนรถไฟในจังหวัดพระนครศรีอยุธยา ดังนี้

- ❖ **เตรียมการก่อสร้างที่อยู่อาศัยชุมชนสุริยมนี** หลังจากได้รับการสนับสนุนงบประมาณโครงการฯ จำนวน 4,612,750 บาท โดยได้มีการทบทวนข้อมูล และรายงานสถานการณ์ชุมชน และกระตุ้นเงินการออมทรัพย์รายบุคคลของสมาชิก และสร้างกระบวนการสร้างความเข้าใจเกี่ยวกับรูปแบบบ้าน ออกแบบที่อยู่อาศัยให้สอดคล้องกับบริบทของชุมชนและวิถีชีวิตของสมาชิก ในชุมชน ทบทวนการจัดสิทธิ์ว่างผังโดยสมาชิกเป็นคนเลือกและดูความเหมาะสมของรายบุคคล พร้อมวางแผนการอำนวยความสะดวกเพื่อให้เห็นภาพรวมของค่าใช้จ่ายของรายบุคคลให้สอดคล้องกับสมาชิกในชุมชน

การพัฒนาชุมชนรถไฟในจังหวัดฉะเชิงเทรา ดังนี้

- ❖ **จัดทำเอกสารประกอบการเบิกจ่ายงบประมาณโครงการฯ ชุมชนตลาดบ่อบัว จำนวน 99 ครั้วเรือน** เพื่อให้การเบิกจ่ายงบประมาณการดำเนินงานสอดคล้องกับแผนการรื้อย้ายและก่อสร้างของสมาชิกชุมชน

การพัฒนาชุมชนรถไฟในจังหวัดสระบุรี ดังนี้

- ❖ **เข้าร่วมการประชุมประชุมการรับฟังความคิดเห็นของประชาชน (การประชุมใหญ่) ครั้งที่ 3 งานศึกษารูปแบบ ออกแบบรายละเอียดและจัดทำรายงานการประเมินผลกระทบสิ่งแวดล้อม งานยกระดับทางรถไฟในเขตเมืองสระบุรี เพื่อแก้ไขปัญหาลาดราจร** โดยมีนายยุทธนา โพธิวิหค ปลัดจังหวัดสระบุรี เป็นประธานการประชุมฯ เพื่อรับฟังความคิดเห็น และหาข้อสรุปจากผลการศึกษาความเหมาะสม การออกแบบรายละเอียด และการศึกษาผลกระทบสิ่งแวดล้อม ในงานการยกระดับทางรถไฟในเขตเมืองสระบุรี เพื่อแก้ไขปัญหาลาดราจร เพื่อให้สาธารณชนได้เห็นถึงความสำคัญและความจำเป็นของงานการยกระดับทางรถไฟในโครงการ พร้อมทั้งสร้าง “แนวร่วม” จากผู้มีส่วนเกี่ยวข้องในภาคส่วนต่าง ๆ ให้เกิดความเข้าใจยอมรับ และมีส่วนร่วมกับการรถไฟฯ ในการผลักดันโครงการไปสู่ความสำเร็จเพื่อเปิดโอกาสให้กลุ่มเป้าหมายได้แสดงความคิดเห็น แลกเปลี่ยนข้อมูล และข้อเสนอแนะ โดยนำความเห็นที่ได้มาประกอบการศึกษา เพื่อให้การพัฒนาโครงการสอดคล้องและเหมาะสมกับสภาพพื้นที่ของโครงการ

การพัฒนาชุมชนรถไฟในจังหวัดราชบุรี ดังนี้

- ❖ **จัดทำเอกสารประกอบการเบิกจ่ายงบประมาณโครงการฯ ชุมชนโรงอุป จำนวน 16 ครั้วเรือน** เพื่อให้การเบิกจ่ายงบประมาณการดำเนินงานสอดคล้องกับแผนการรื้อย้ายและก่อสร้างของสมาชิกชุมชน

การพัฒนาชุมชนรถไฟในจังหวัดขอนแก่น ดังนี้

- ❖ **ติดตามงานก่อสร้างที่อยู่อาศัย ชุมชนหนองไผ่พัฒนา และชุมชนเทพารักษ์ 2** ร่วมกับคณะกรรมการสหกรณ์ และผู้รับจ้างงานก่อสร้าง เพื่อตรวจสอบรายละเอียดสัญญาจ้าง การดำเนินงานก่อสร้าง

- ❖ ติดตามการเบิกจ่ายชุมชนที่ได้รับการอนุมัติงบประมาณโครงการฯ ได้แก่ ชุมชนหนองผือ เพื่อให้การก่อสร้างบ้านสวดคล้องกับเงินออมทรัพย์ และความต้องการในการแบ่งงวดงานของสมาชิกชุมชน
- ❖ การประชุมสหกรณ์ฟื้นฟูประชากรสร้างสรรค์ จำกัด โดยสำนักส่งเสริมสหกรณ์จังหวัดขอนแก่น ,สำนักงานตรวจบัญชีจังหวัดขอนแก่น ,พร้อมคณะกรรมการ และสมาชิกสหกรณ์ ซึ่งผลการดำเนินงานสหกรณ์ที่สำคัญ ได้แก่ การนำส่งงบการเงินและปิดบัญชีได้เป็นที่เรียบร้อย รวมถึงเกิดผลกำไรสหกรณ์เป็นจำนวน 64,027.10 บาท
- ❖ คลี่คลายปัญหาข้อติดขัดชุมชนค้างชำระค่าเช่าที่ดิน ร่วมกับเจ้าหน้าที่สำนักยุติธรรมจังหวัดขอนแก่น ,เครือข่ายสหกรณ์ฟื้นฟูประชากรสร้างสรรค์ , คณะกรรมการชุมชนรอบเมือง 1 โชน 2 ประชุมหารือแนวทางการแก้ไขปัญหาเพื่อให้เกิดการแก้ไขปัญหาย่างเป็นรูปธรรม
- ❖ เตรียมความพร้อมชุมชน ปีงบประมาณ 2569 ได้แก่ ชุมชนดอนพัฒนา ชุมชนสามัคคีพัฒนา ชุมชนดอนสวรรค์ ชุมชนหลังวัดฯ ชุมชนหลังศูนย์โชน 3 ชุมชนหนองไผ่พัฒนา(ตอนล่าง) เพื่อสร้างความเข้าใจโครงการฯ หลักเกณฑ์ที่เกี่ยวข้อง แลกเปลี่ยนสถานการณ์ชุมชน ทบทวนรายชื่อผู้ประสงค์ยื่นเช่าที่ดิน จัดตั้งกลุ่มออมทรัพย์ และพิจารณาสิทธิสมาชิกผู้เข้าร่วมโครงการ เพื่อยื่นเช่าที่ดินการรถไฟแห่งประเทศไทยต่อไป
- ❖ จัดทำเอกสารประกอบการเบิกจ่ายงบประมาณโครงการฯ จำนวน 6 ชุมชน 357 ครั้วเรือน ได้แก่ ชุมชนเทพารักษ์ 1 จำนวน 105 ครั้วเรือน ชุมชนเทพารักษ์ 2 โชน 2 จำนวน 33 ครั้วเรือน ชุมชนเทพารักษ์ 4 โชน 1 จำนวน 46 ครั้วเรือน ชุมชนหนองไผ่พัฒนา (ตอนบน) จำนวน 83 ครั้วเรือน ชุมชนหลังศูนย์พัฒนาที่ดิน โชน 2 จำนวน 53 ครั้วเรือน และชุมชนหนองผือ จำนวน 37 ครั้วเรือน เพื่อให้การดำเนินงานตามเป้าหมายและให้สอดคล้องกับแผนการรื้อย้ายและก่อสร้างบ้านของสมาชิก

การพัฒนาชุมชนรถไฟในจังหวัดศรีสะเกษ ดังนี้

- ❖ เตรียมความพร้อมชุมชน ปีงบประมาณ 2569 ได้แก่ ชุมชนโนนสำนัภูมิตรภาพ จำนวน 38 ครั้วเรือน เพื่อสร้างความเข้าใจโครงการฯ หลักเกณฑ์ที่เกี่ยวข้อง แลกเปลี่ยนสถานการณ์ชุมชน ทบทวนรายชื่อผู้ประสงค์ยื่นเช่าที่ดิน จัดตั้งกลุ่มออมทรัพย์ และพิจารณาสิทธิสมาชิกผู้เข้าร่วมโครงการ ร่วมกับเครือข่ายบ้านมั่นคงเมืองศรีสะเกษ
- ❖ ประสานความร่วมมือกับแขวงบำรุงทางรถไฟจังหวัดศรีสะเกษโดยเจ้าหน้าที่ทางแขวงบำรุงทางฯ ร่วมลงพื้นที่ชี้แนวเขตที่ดินของทางรถไฟ รวมถึงชี้แจงปัญหาที่ดินทับซ้อนกับที่ดินราชพัสดุที่จะขอเช่าที่ดินของชุมชนโนนสำนัภูมิตรภาพ จำนวน 25 ครั้วเรือน ทั้งนี้ได้ร่วมกันออกแบบวางผังชุมชนเพื่อขอเช่าที่ดินกับการรถไฟแห่งประเทศไทยแก้ไขปัญหาค้างคาอยู่ต่อไป
- ❖ การประชุมเตรียมความพร้อมจัดแจ้งจัดตั้งสหกรณ์ เพื่อแก้ไขปัญหาชุมชนที่ได้รับผลกระทบจากการพัฒนาระบบราง ร่วมกับเครือข่ายบ้านมั่นคงเมืองศรีสะเกษ/ คณะกรรมการผู้ก่อการสหกรณ์ฯ โดยทีมจัดตั้งจากส่งเสริมสหกรณ์การให้ความรู้เบื้องต้นเกี่ยวกับ ระเบียบข้อบังคับสหกรณ์ พร้อมกับชี้แจงคุณสมบัติของสมาชิกก่อนที่จะมีการเข้าร่วมเป็นสมาชิกของสหกรณ์ และ มีการจัดตั้งคณะกรรมการผู้ก่อการจัดตั้ง พร้อมวางแผนการดำเนินธุรกิจให้สอดคล้องกับการดำเนินงานโครงการฯต่อไป

การพัฒนาชุมชนรถไฟในจังหวัดสงขลา ดังนี้

- ❖ การประชุมคณะทำงานแก้ไขปัญหาที่อยู่อาศัยผู้ได้รับผลกระทบจากการพัฒนาของรัฐ กรณี รถไฟฟ้าทางคู่ในชุมชนพื้นที่รถไฟ จังหวัดสงขลา ครั้งที่ 2/2568 โดยมีนายกำชัย ศรีทัศน์ ผู้อำนวยการฝ่ายบริหารทรัพย์สินภาคใต้ การรถไฟฯ เป็นประธาน พร้อมด้วยคณะทำงานจากท้องถิ่น อำเภอ หน่วยงานระดับจังหวัดที่เกี่ยวข้อง ผู้ทรงคุณวุฒิ และผู้แทนเครือข่ายชุมชนริมราง เข้าร่วมหารือประเด็นขอบเขตที่ดินการรถไฟฯ เส้นทางที่จะใช้ในการพัฒนาพื้นที่เดินรถทั้งจังหวัด เพื่อเตรียมพื้นที่รับรองให้กับชุมชนที่ได้รับผลกระทบจากการพัฒนาระบบราง
 - ❖ ประสานความร่วมมือกับองค์การบริหารส่วนตำบลพะตง โดยได้รับเกียรติจาก นายมนตรี ศรประสิทธิ์ นายกองค์การบริหารส่วนตำบลพะตง เครือข่ายบ้านมั่นคงเมืองพะตง จำกัด / เจ้าหน้าที่ที่เกี่ยวข้อง ประชุมทำความเข้าใจโครงการแก้ไขปัญหาที่อยู่อาศัยฯ พร้อมหารือแนวทางการขออนุญาตก่อสร้างที่อยู่อาศัยและระบบสาธารณูปโภคของชุมชนในเขต องค์การบริหารส่วนตำบลพะตง เพื่อให้เกิดการพัฒนาและแก้ไขปัญหาอย่างเป็นรูปธรรมตามแนวทางโครงการแก้ไขปัญหาที่อยู่อาศัยผู้มีรายได้น้อยที่ได้รับผลกระทบจากการพัฒนาระบบราง พร้อมทั้งรายงานการดำเนินงานที่ผ่านมาของชุมชนและแผนการพัฒนาพื้นที่ในระบบสาธารณูปโภค และการสร้างที่อยู่อาศัยที่มั่นคง
 - ❖ รายงานความคืบหน้าโครงการพัฒนาที่อยู่อาศัยผู้มีรายได้น้อยที่ได้รับผลกระทบจากการพัฒนาระบบรางในพื้นที่เทศบาลเมืองคลองแห โดยได้รับเกียรติจาก นายอดิศักดิ์ ศรีมณี นายกเทศบาลเมืองคลองแห รายงานความคืบหน้าโครงการเพื่อร่วมกันบูรณาการพัฒนาคุณภาพชีวิตชุมชนริมรางในพื้นที่คลองแหที่อยู่ระหว่างดำเนินการอย่างต่อเนื่องเพื่อให้การพัฒนาโครงการเป็นไปตามเป้าหมายที่กำหนดร่วมกันทั่วประเทศ
 - ❖ ติดตามการแก้ไขปัญหาชุมชนค้างชำระค่าเช่า ได้แก่ ชุมชนเขารูปช้างอิสระ เพื่อแลกเปลี่ยนสถานการณ์ และคลี่คลายปัญหาข้อขัดข้องในพื้นที่
 - ❖ จัดทำเอกสารประกอบการเบิกจ่ายงบประมาณโครงการฯ จำนวน 9 ชุมชน 302 ครั้วเรือน ได้แก่ ชุมชนเขารูปช้างบ้านบางदान 5-6 จำนวน 26 ครั้วเรือน ,ชุมชนหลบลมมูม แปลง 3 จำนวน 12 ครั้วเรือน ,ชุมชนคลองเปล 4 จำนวน 14 ครั้วเรือน ,ชุมชนจันทร์วีโรจน์ จำนวน 48 ครั้วเรือน ,ชุมชนจันทร์นิเวศน์ จำนวน 41 ครั้วเรือน ,ชุมชนปลักกริม จำนวน 13 ครั้วเรือน ,ชุมชนริมทางรถไฟคลองหวัะ แปลง 1 จำนวน 20 ครั้วเรือน ,ชุมชนริมทางรถไฟคลองหวัะ แปลง 3 จำนวน 55 ครั้วเรือน และชุมชนป้อมหก จำนวน 73 ครั้วเรือน เพื่อให้การดำเนินงานตามเป้าหมายและแผนการดำเนินงาน
 - ❖ เตรียมความพร้อมชุมชน ปีงบประมาณ 2569 ได้แก่ ชุมชนสะพานเหล็ก จำนวน 35 ครั้วเรือน เพื่อสร้างความเข้าใจโครงการฯ หลักเกณฑ์ที่เกี่ยวข้องแลกเปลี่ยนสถานการณ์ชุมชน ทบทวนรายชื่อผู้ประสงค์ยื่นเช่าที่ดิน จัดตั้งกลุ่มออมทรัพย์ และพิจารณาสิทธิสมาชิกผู้เข้าร่วมโครงการ พร้อมทั้งผัดขุมชน ร่วมกับเครือข่ายเมืองสงขลา
- การพัฒนาชุมชนรถไฟในจังหวัดสุราษฎร์ธานี ดังนี้
- ❖ ชื่อที่ดินชุมชนเวียงสระใหม่ พร้อมร่วมกันจัดวางผังใหม่และจัดสรรแปลงที่ดินร่วมกันเพื่อให้สอดคล้องกับบริบทที่ดินในการพัฒนาที่อยู่อาศัยในการรองรับสมาชิกทั้งหมด 45 ครั้วเรือน โดยในแปลงที่ดินใหม่นี้ชุมชนต้องย้ายเขตเทศบาลในการอยู่อาศัย ชุมชนจึงได้มีการมีการเตรียมแผนงานของชุมชนเพื่อเข้าพบเทศบาลตำบลทุ่งหลวงในการหารือการพัฒนาโครงการของชุมชนต่อไปในอนาคต

- ❖ **ประสานความร่วมมือเทศบาลตำบลทุ่งหลวง** โดยได้รับเกียรติจากนายสมศักดิ์ นวลแก้ว นายกเทศมนตรีตำบลทุ่งหลวง , นายดุสิต โต้ะแอ ปลัดเทศบาลตำบลทุ่งหลวง พร้อมประธานสหกรณ์บริการบ้านมั่นคงเวียงสระ จำกัด และสมาชิกชุมชนเวียงสระใหม่ สร้างความเข้าใจโครงการฯ พร้อมรายงานผลการดำเนินงานและแนวทางการพัฒนาโครงการของชุมชนเวียงสระใหม่ ประสานความร่วมมือในการขออนุญาตก่อสร้างที่อยู่อาศัย และรูปแบบระบบงานสาธารณูปโภค ทั้งระบบไฟฟ้า ประปาของชุมชน เพื่อให้เกิดการสร้างรูปธรรมร่วมกันตามแนวทางการแก้ไขปัญหที่อยู่อาศัยบ้านมั่นคงริมรางต่อไป
- ❖ **เตรียมการก่อสร้างที่อยู่อาศัยชุมชนเวียงสระใหม่** หลังจากได้รับการเบิกจ่ายงบประมาณแล้ว ได้มีการหารือกระบวนการออกแบบร่วมกับชุมชน ซึ่งมีข้อคิดเห็นจากคณะทำงานวงอนุกรรมการออกแบบฯ เพื่อหาข้อสรุป ผังชุมชน รูปแบบบ้าน ระบบสาธารณูปโภค และลงพื้นที่ดูแปลงที่ดินที่มีการเคลียร์รังพื้นที่บางส่วนแล้ว แผนดำเนินการต่อโดยที่นี้ ชุมชนจัดจ้างเขียนแบบที่พักอาศัยเพื่อยื่นกับหน่วยงานท้องถิ่น และดำเนินการจัดหาผู้รับเหมาเตรียมพื้นที่ ถมดิน แบ่งแปลง เป็นขั้นตอนต่อไป

การพัฒนาชุมชนรถไฟในจังหวัดตรัง ดังนี้

- ❖ จัดทำเอกสารประกอบการเบิกจ่ายงบประมาณโครงการฯ โดยได้รับเกียรติจาก นายทรงศักดิ์ เย่าเมือง นายกเทศมนตรีตำบลคลองเต็ง พร้อมด้วย นายวินัย ไกรเทพ รองนายกเทศมนตรีตำบลคลองเต็ง และนายอุทัย จิตรรา สมาชิกสภาฯ เขต 2 ร่วมติดตามโครงการแก้ไขผู้มีรายได้น้อยที่ได้รับผลกระทบจากการพัฒนาระบบราง พร้อมเครือข่ายชุมชนเมืองนครศรีตรัง จำนวน 3 ชุมชน ได้แก่ ชุมชนควนดินแดง ชุมชนบางเป้า และชุมชนป่าขี้ทรายเพื่อให้สอดคล้องกับแผนการรื้อย้ายและก่อสร้างบ้านของสมาชิก

การพัฒนาชุมชนรถไฟในจังหวัดนราธิวาส ดังนี้

- ❖ **เตรียมความพร้อมชุมชน ปีงบประมาณ 2569** ได้แก่ ชุมชนโก-ลก วิลเลจ จำนวน 82 ครัวเรือน เพื่อสร้างความเข้าใจโครงการฯ หลักเกณฑ์ที่เกี่ยวข้อง แลกเปลี่ยนสถานการณ์ชุมชน ทบทวนรายชื่อผู้ประสงค์ยื่นเช่าที่ดิน จัดตั้งกลุ่มออมทรัพย์ และพิจารณาสิทธิสมาชิกผู้เข้าร่วมโครงการ ร่วมกับเครือข่ายที่อยู่อาศัยจังหวัดนราธิวาส

- ❖ การประชุมคณะกรรมการแก้ไขปัญหาหนี้สิน ความยากจนและลดความเหลื่อมล้ำ เพื่อพิจารณา เรื่อง การแก้ไขปัญหาความเดือดร้อนของผู้เช่าที่ดินของการรถไฟแห่งประเทศไทย อ.สุโหงปาตี จ.นราธิวาส โดยมี นายนเรศ อารงค์ทิพยคุณ เป็นประธาน พร้อมคณะกรรมการ โดยผู้อำนวยการสถาบันพัฒนาองค์กรชุมชน มอบหมายนายสยาม นนทคำจันทร์ ผู้ช่วยผู้อำนวยการสถาบันฯ เป็นผู้แทนในการประชุม พร้อมผู้ปฏิบัติงานสำนักพัฒนาที่อยู่อาศัยชุมชนริมราง เข้าร่วม เพื่อชี้แจงในประเด็นดังต่อไปนี้

ส่วนที่ 1 บทบาทหน้าที่และอำนาจในการแก้ไขปัญหาที่อยู่อาศัยให้แก่ผู้มีรายได้น้อย

ส่วนที่ 2 สภาพปัญหาการเข้าถึงที่อยู่อาศัยและที่ดินทำกินของประชาชนในการเช่าที่ดินของรัฐ

ส่วนที่ 3 แนวทางการให้ความช่วยเหลือด้านที่อยู่อาศัยให้แก่ผู้มีรายได้น้อย

ส่วนที่ 4 ปัญหา อุปสรรค ข้อเสนอแนะ และแนวทางแก้ไขปัญหา ซึ่งชุมชนในพื้นที่ อ.สุโหงปาตี เคยทำสัญญาเช่าที่ดินกับการรถไฟฯ เป็นรายปีจก ตั้งแต่ปี 2539 จำนวน 52 แปลง โดยมีอัตราค่าเช่า 68 บาท/ตารางเมตร ปรับเพิ่มร้อยละ 5 ทุกปี จึงทำให้มีอัตราค่าเช่าสูง และมีสัญญาเช่าที่ดิน

	<p>ไม่เป็นปัจจุบัน จึงขอให้ทุกฝ่ายที่เกี่ยวข้องเร่งรัดดำเนินการในเรื่องนี้เป็นการด่วน</p>
<p>การประสานความร่วมมือกับภาคีวิชาการ / การพัฒนาศักยภาพ</p>	<ul style="list-style-type: none"> ❖ วันที่ 3 ก.ค. 2568 เวทีระดมพลังเพื่อการพัฒนาศักยภาพแกนนำชุมชนริมราง ผู้การสร้างความมั่นคงด้านที่ดินและที่อยู่อาศัยให้กับผู้มีรายได้น้อยที่ได้รับผลกระทบจากการพัฒนาระบบราง โดยได้รับเกียรติจาก นายบุญเสริมเสียงสนั่น นักพัฒนาองค์กรพัฒนาเอกชน (NGO) มูลนิธิสถาบันวิจัยเพื่อท้องถิ่น อีสาน มรุ่มแลกดเปลี่ยน ซึ่งมีผู้แทนเครือข่ายขบวนเมืองชุมชนริมราง และผู้แทนเครือข่ายจากภาคกรุงเทพและปริมณฑลฯ เข้าร่วมภายในเวทีมีการระดมการจัดระบบ บทบาทหน้าที่ในการร่วมกันขับเคลื่อนงานระดับชุมชน ระดับเมือง ผู้การเป็นเครือข่ายในการผลักดันงานด้านที่อยู่อาศัยริมรางร่วมกัน พร้อมจัดทำยุทธศาสตร์ภาพรวมและกำหนดเป้าหมายที่จะขับเคลื่อนงาน วางทิศทางที่จะร่วมแก้ไขปัญหา ประเมินพื้นที่และสรุปผลการดำเนินงานอย่างต่อเนื่อง มองถึงระบบการทำงานที่ผ่านมา กำหนดอนาคตเพื่อร่วมกันแก้ไขปัญหาที่เกิดขึ้นและนำมาสรุปทริเียนในการขับเคลื่อนงานร่วมกันอย่างต่อเนื่อง ❖ วันที่ 8 ก.ค. 68 เวทีเสริมสร้างความรู้ความเข้าใจด้านกฎหมายในการแก้ไขปัญหานี้ค้างชำระ และการบริหารสัญญาเช่าในนามสหกรณ์ให้กับชุมชนริมรางพื้นที่ภาคใต้ เครือข่ายชุมชนริมรางจังหวัดสงขลาร่วมเวทีกว่า 100 คน โดยได้รับเกียรติจาก ว่าที่ ร.ต.สรายุทธ์ บุญเลิศกุล ที่ปรึกษาด้านกฎหมาย เข้าร่วม เพื่อสร้างความเข้าใจหลักการ กฎหมายที่เกี่ยวข้องกับการบริหารสัญญาเช่าโดยสหกรณ์ รวมถึงบทบาทการทำงานและความร่วมมือระหว่างสถาบันฯ และการรถไฟแห่งประเทศไทย และได้มีการแลกเปลี่ยนประเด็นปัญหาแนวทางในการแก้ไขปัญหานี้ เพื่อให้การขับเคลื่อนงานด้านที่อยู่อาศัยในที่ดินการรถไฟแห่งประเทศไทยมีการพัฒนาอย่างต่อเนื่อง เป็นต้น ❖ วันที่ 15 ก.ค. 68 เวทีเสริมสร้างความรู้ด้านกฎหมายในการแก้ไขปัญหานี้ค้างชำระ และการบริหารสัญญาเช่าในนามสหกรณ์ พื้นที่ภาคตะวันออกเฉียงเหนือ โดยได้รับเกียรติจาก นางสาวธัญทิพย์ ยศกฤตวิทย์สกุล ผู้อำนวยการสำนักงานยุติธรรมจังหวัดขอนแก่น และสมาชิกเครือข่ายชุมชนริมรางรถไฟ เพื่อสร้างความเข้าใจความแตกต่างการบริหารสัญญาเช่าที่ดินในนามกลุ่มออมทรัพย์และในนามสหกรณ์ กฎหมายที่เกี่ยวข้องกับการบริหารสัญญาเช่า รวมถึงบทบาทการทำงานและความร่วมมือระหว่างสถาบันฯ และการรถไฟฯ ได้มีการแลกเปลี่ยนประเด็นปัญหา ที่ชุมชนพบเจอในการดำเนินงานบริหารสัญญาเช่าที่ผ่านมา พร้อมออกแบบงานกับสถานการณ์ที่ผ่านมาของแต่ละพื้นที่ เพื่อให้การขับเคลื่อนงานด้านที่อยู่อาศัยในที่ดินการรถไฟแห่งประเทศไทยมีการพัฒนาอย่างต่อเนื่อง และบรรลุตามเป้าหมายร่วมกัน ❖ ระหว่างวันที่ 16 -17 ก.ค. 2568 เวทีสัมมนาเครือข่ายชุมชนริมรางภาคใต้ ในการสร้างความมั่นคงที่ดินที่อยู่อาศัย และการพัฒนาคุณภาพชีวิต โดยได้รับเกียรติจาก นางสาวอาภรณ์ บุญยะไวโรจน์ คณะกรรมการบ้านมั่นคง / นายสมภา ใจกล้า ประธานคณะทำงานกลั่นกรองโครงการบ้านมั่นคงภาคใต้ และคณะทำงานที่อยู่อาศัยจังหวัดพัทลุง / โดย นางใจดี สว่างอารมณ์ เครือข่ายบ้านมั่นคงเก้าเส้ง / คณะกรรมการสหกรณ์เคหสถานบ้านมั่นคงพัทลุง จำกัด จังหวัดพัทลุง เข้าร่วม เพื่อศึกษาดูงานพื้นที่รูปธรรมในการแก้ไขปัญหาเรื่องที่อยู่อาศัย โดยบริหารจัดการด้วย 1 สหกรณ์มากกว่า 1 โครงการ เพื่อเป็นแนวทางในการพัฒนาโครงการของชุมชนริมราง และภายในเวทีมีการ

ทบพวทวนสถานการณ์การทำงานที่ผ่านมา พร้อมวางแผนดำเนินการเชื่อมโยงรูปแบบการทำงานร่วมกันของเครือข่ายชุมชนริมรางภาคใต้ เพื่อให้การดำเนินโครงการสามารถบรรลุตามวัตถุประสงค์ ตลอดจนสามารถสร้างความเข้าใจและพัฒนาโครงการที่อยู่อาศัยชุมชนริมรางได้อย่างมีประสิทธิภาพ จึงได้มีการจัดโครงการสัมมนาเครือข่ายชุมชนริมรางภาคใต้ในการสร้างความมั่นคงที่ดินที่อยู่อาศัยและการพัฒนาคุณภาพชีวิต

❖ วันที่ 17 ก.ค. 2568 **สัมมนาเครือข่ายชุมชนริมรางภาคกรุงเทพฯปริมณฑล และตะวันออก ในการสร้างความมั่นคงที่ดินที่อยู่อาศัยและพัฒนาคุณภาพชีวิต** ร่วมกับสำนักงานภาคกรุงเทพฯปริมณฑล และตะวันออก ชุมชนรถไฟในเขตราชเทวี เขตห้วยขวาง และเขตมาจิม เข้าร่วมลงพื้นที่ศึกษาดูงานโครงการสหกรณ์เคหสถานปทุมโมเดล จำกัด จ.ปทุมธานี และ สหกรณ์เคหสถานเปรมประชาสมบุญ จำกัด เขตดอนเมือง กรุงเทพมหานครร่วมกับสำนักพัฒนาที่อยู่อาศัยชุมชนริมคลอง โดยในเวทีมีการกล่าวถึงความสำคัญ การสร้างความมั่นคงที่ดินที่อยู่อาศัยและการพัฒนาคุณภาพชีวิต การต่อสู้ในที่อยู่อาศัยของชุมชน และพัฒนาคุณภาพชีวิตจนเป็นบ้านมั่นคง พร้อมร่วมแลกเปลี่ยนกระบวนการพัฒนาโครงการที่เข้มแข็ง และเดินดูชุมชนในรูปแบบชุมชนริมคลองเพื่อกลับไปพัฒนาต่อยอดชุมชนของตนเอง

❖ ระหว่างวันที่ 18-19 กรกฎาคม 2568 **เวทีสร้างความเข้าใจการพัฒนาการออกแบบวางผังชุมชนบ่อนิวเว่เก่าจังหวัดสงขลา** โดยมี นายวิรัช เจริญพงศ์พันธ์ ที่ปรึกษาโครงการ สำนักงานโครงการบ้านมั่นคง ผู้ทรงคุณวุฒิด้านการออกแบบ , นายอดิเรก แสงใสแก้ว อุปนายกและเลขาธิการสมาคมอสังหาริมทรัพย์ไทย , นายทวินท วิจิตรพร ผู้เชี่ยวชาญด้านการออกแบบและวางผัง ผู้แทนหน่วยงานราชการในพื้นที่ และเครือข่ายริมรางเมืองสงขลา เข้าร่วมเพื่อแลกเปลี่ยนสร้างการเรียนรู้กระบวนการออกแบบที่ตอบโจทย์การพัฒนาย่านเมืองสงขลา ให้สอดคล้องกับการพัฒนาเมืองที่จะส่งผลกระทบต่อชุมชน โดยร่วมกันออกแบบทางเลือกการพัฒนาที่มากกว่าการออกแบบบ้าน โดยจะใช้ผังแม่บท (Master Plan) ในการพัฒนาชุมชน เพื่อที่จะยกระดับการพัฒนา เพื่อการเปลี่ยนแปลงชุมชนที่ดีขึ้นกว่าเดิม ซึ่งในเวทีมีการวิเคราะห์ศักยภาพชุมชน ต้นทุน และโอกาสในการเพื่อเข้าถึงการพัฒนาเมืองสงขลา เพื่อทำมาหากิน ประกอบอาชีพ มีรายได้ สร้างการเชื่อมโยงการทำงานร่วมกับท้องถิ่น ประสานหาความร่วมมือในการพัฒนา ตลอดจนการบูรณาการแผนงานและงบประมาณกับส่วนหน่วยที่เกี่ยวข้อง เพื่อให้การพัฒนาชุมชนเป็นเรื่องร่วมของเมือง พร้อมออกแบบ ผังทางเลือก (Solution) ให้กับชุมชน ที่มากกว่าแนวทางการ Re-Blockng เพื่อการฟื้นฟูเมืองแบบ Citywide และจะทำงานร่วมกับผู้เชี่ยวชาญด้านการออกแบบและวางผัง Outsource ที่จะสนับสนุนงานในพื้นที่

❖ วันที่ 20 กรกฎาคม 2568 **ลงพื้นที่แปลงที่ดินใหม่ชุมชนประธานศิริวัฒน์ จังหวัดสงขลา** โดยมี นายวิรัช เจริญพงศ์พันธ์ ที่ปรึกษาโครงการ สำนักงานโครงการบ้านมั่นคง ผู้ทรงคุณวุฒิด้านการออกแบบ , นายอดิเรก แสงใสแก้ว อุปนายกและเลขาธิการสมาคมอสังหาริมทรัพย์ไทย , นายทวินท วิจิตรพร ผู้เชี่ยวชาญด้านการออกแบบและวางผัง เพื่อเสนอแนวคิดการออกแบบพัฒนาคุณภาพชีวิตของชุมชน กรณีที่รื้อย้ายไปที่ดินใหม่ ที่มากกว่าการจัดสรรแปลงที่ดินเพื่อบ้าน โดย การจัดสรรที่ดินที่มากกว่าบ้าน โดยแปลงที่ดินเปล่า 5 ไร่ ให้ออกแบบวางแผนการใช้ประโยชน์ที่ดิน ในเรื่องของการรองรับอาชีพ หรือ แปลงเศรษฐกิจ โดยมีข้อคิดเห็นให้ดำเนินการออกแบบวางผัง แนวทางการพัฒนาแปลง เป็นเกษตร แบบผสมผสานตามวิถีชีวิตของ

	คนในชุมชน การหมุนเวียนของเศรษฐกิจในพื้นที่ ช่องทางการขยายโอกาสของพื้นที่ โดยทางชุมชนมีกำหนดการลงเสาเอกชุมชนในวันที่ 17 สิงหาคม 2568	
4. แผนงานสำคัญ สิงหาคม 2568		
	แผนงานสำคัญ	วัน เวลา สถานที่
	อบรมขบวนช่างชุมชนริมรางพื้นที่ภาคใต้	วันที่ 25 - 26 สิงหาคม 2568 ณ จังหวัดสงขลา
	ลงเสาเอกชุมชนประธานศิริวัฒน์ (ยิงเจริญ)	วันที่ 29 สิงหาคม 2568 ณ จังหวัดสงขลา
	อบรมพัฒนาศักยภาพคณะกรรมการสหกรณ์พื้นที่ภาคตะวันออกเฉียงเหนือ	วันที่ 29 - 30 สิงหาคม 2568 ณ จังหวัดขอนแก่น
	สัมมนาขบวนเมืองชุมชนริมราง	วันที่ 3 - 5 กันยายน 2568
	สัมมนาขบวนเครือข่ายเมืองและเครือข่ายสลัมสี่ภาค	วันที่ 15 -16 กันยายน 2568

จึงเรียนมาเพื่อโปรดทราบ