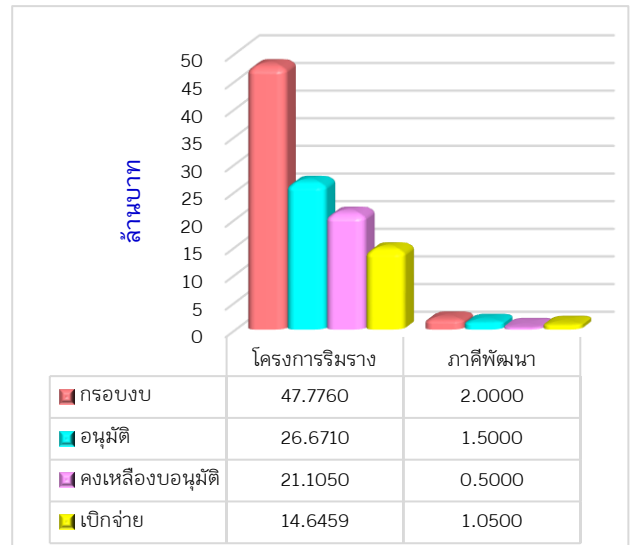


**รายงานสถานะความคืบหน้าโครงการแก้ไขปัญหาที่อยู่อาศัยผู้มีรายได้น้อยในชุมชนที่ได้รับ  
ผลกระทบจากการพัฒนาระบบราง ณ วันที่ 30 กันยายน 2567**

สำนักพัฒนาที่อยู่อาศัยชุมชนริมรางได้ดำเนินการขับเคลื่อนโครงการแก้ไขปัญหาที่อยู่อาศัยผู้มีรายได้น้อยในชุมชนที่ได้รับผลกระทบจากการพัฒนาระบบรางได้ดำเนินงาน ร่วมกับเครือข่ายชุมชน องค์กรชุมชน ชุมชน กลุ่มเป้าหมาย และท้องถิ่น หน่วยงานที่เกี่ยวข้อง ดังนี้

**1. รายงานสรุปผลการอนุมัติ กลุ่มโครงการอนุมัติใหม่ ปี 2567 (เปรียบเทียบเป้าหมายผลลัพธ์)**

ตามทิศทางการทำงานการแก้ไขปัญหที่อยู่อาศัยชุมชนริมราง มีเป้าหมายในการทำงาน ปี 2567 จำนวน 340 ครัวเรือน สำนักพัฒนาที่อยู่อาศัยชุมชนริมราง จึงได้รวบรวมผลการพิจารณาโครงการ ณ วันที่ 30 กันยายน 2567 สามารถอนุมัติโครงการจำนวน 6 โครงการ 352 ครัวเรือน จำแนกเป็น โครงการแก้ไขปัญหาที่อยู่อาศัย จำนวน 5 โครงการ 352 ครัวเรือน และ สนับสนุนการพัฒนา จำนวน 1 โครงการ ภาพรวมการอนุมัติงบประมาณปี 2567 รวมทั้งสิ้น 28.171 ล้านบาท รายละเอียดดังนี้



โครงการ	กรอบงบประมาณ	การอนุมัติ		การเบิกจ่ายงบประมาณ				งบประมาณที่ยังไม่อนุมัติ (ล้านบาท)
		จำนวนโครงการ	งบอนุมัติ (ล้านบาท)	จ่ายแล้ว (ล้านบาท)	งบคงเหลือเบิกจ่าย (ล้านบาท)	ร้อยละเบิกจ่ายจากงบอนุมัติ	ร้อยละเบิกจ่ายจากกรอบงบ	
โครงการแก้ไขปัญหาที่อยู่อาศัยผู้มีรายได้น้อยในชุมชนที่ได้รับผลกระทบจากการพัฒนาระบบราง	47.7760	5	26.6710	14.6459	26.6710	54.91	30.66	21.1050
สนับสนุนภาคีพัฒนา	2.0000	1	1.5000	1.0500	1.5000	70.00	52.50	0.5000
<b>รวม</b>	<b>49.7760</b>	<b>6</b>	<b>28.1710</b>	<b>15.6959</b>	<b>28.1710</b>	<b>55.72</b>	<b>31.53</b>	<b>21.6050</b>

### จำนวนโครงการและงบประมาณที่มีการอนุมัติ

เป้าหมายในการทำงานปี 2567 โดยมีเป้าหมายดำเนินการ 340 ครั้วเรือน ทั่วประเทศ สามารถอนุมัติ 6 โครงการ 352 ครั้วเรือน วงเงิน 28,171,000 บาท จำแนกรายภาคได้ดังนี้

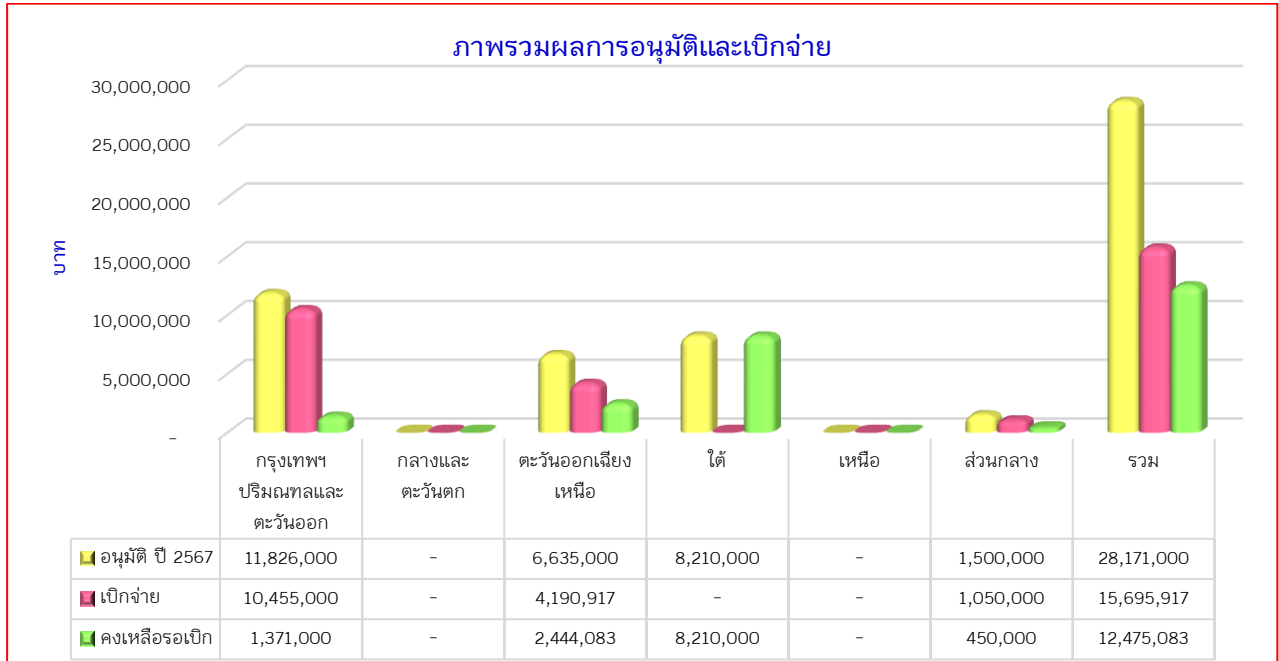
### สรุปผลการอนุมัติโครงการบ้านมั่นคง เปรียบเทียบกับเป้าหมายผลลัพธ์ ปี 2567

ภาค	ผลการอนุมัติตามมติคณะอนุกรรมการฯ				งบประมาณกระทรวงเมือง		รวมอนุมัติทั้งสิ้น
	โครงการ	จังหวัด	ครั้วเรือน	จำนวนเงิน	โครงการ	จำนวนเงิน	
กทม./ตะวันออก	2	1	180	11,826,000	-	-	11,826,000
กลาง/ตะวันตก	-	-	-	-	-	-	-
ตะวันออกเฉียงเหนือ	2	1	74	6,635,000	-	-	6,635,000
ใต้	1	1	98	8,210,000	-	-	8,210,000
เหนือ	-	-	-	-	-	-	-
ส่วนกลาง	1	-	-	-	1	1,500,000	1,500,000
รวม	6	3	352	26,671,000	1	1,500,000	28,171,000

ลำดับ	รหัสโครงการ	สหกรณ์ที่กำกับดูแล	รายชื่อชุมชน	จังหวัด	ครั้วเรือน	งบประมาณอนุมัติ	รูปแบบ
1	PT187167-07143		ชุมชนฟ้าใหม่ ร่วมใจพัฒนา	กรุงเทพฯ	107	7,256,000	ย้ายไปที่ดินใหม่
2	PT187167-07146	สหกรณ์เคหสถานบ้านมั่นคงเครือข่ายรถไฟฟ้าสายใต้ จำกัด	ชุมชนฟ้าใหม่ ร่วมใจพัฒนา	กรุงเทพฯ	73	4,570,000	ย้ายไปที่ดินใหม่
3	PT187167-07151		กลุ่มออมทรัพย์เพื่อที่อยู่อาศัยชุมชนหัวป้อม	สงขลา	98	8,210,000	รื้อสร้างใหม่,
4	PT187167-07149	สหกรณ์เคหสถานริมรางนครขอนแก่น จำกัด	กลุ่มออมทรัพย์ชุมชนเทพารักษ์ 2	ขอนแก่น	53	4,930,000	ปรับปรุงในที่ดินเดิม
5	PT187167-07150		กลุ่มออมทรัพย์ชุมชนรอบเมือง 1	ขอนแก่น	21	1,705,000	
6	PT187167-07104	คณะทำงานสร้างความมั่นคงด้านที่อยู่อาศัย	โครงการสร้างความมั่นคงด้านที่อยู่อาศัยของชุมชนในที่ดินการรถไฟแห่งประเทศไทย ปี พ.ศ. 2567			1,500,000	
<b>รวม</b>					<b>352</b>	<b>28,171,000</b>	

### จำนวนงบประมาณที่มีการเบิกจ่าย กลุ่มโครงการอนุมัติปี 2567

อยู่ระหว่างจัดทำเอกสารเบิกจ่ายงบประมาณ คงเหลืองบประมาณที่ยังไม่เบิกจ่าย 28,171,000 บาท ทั้งนี้ เงินไขการเบิกจ่ายงบประมาณกำหนดให้มีการเบิกจ่ายงบประมาณงวดแรก ภายใน 6 เดือน นับจากวันที่ ผู้อำนวยการอนุมัติโครงการ แสดงรายละเอียดแยกรายภาค ดังนี้



### รายงานผลการบันทึกข้อมูลระบบฐานข้อมูลโปรแกรม Codi-PM กลุ่มโครงการอนุมัติ ปี 2567

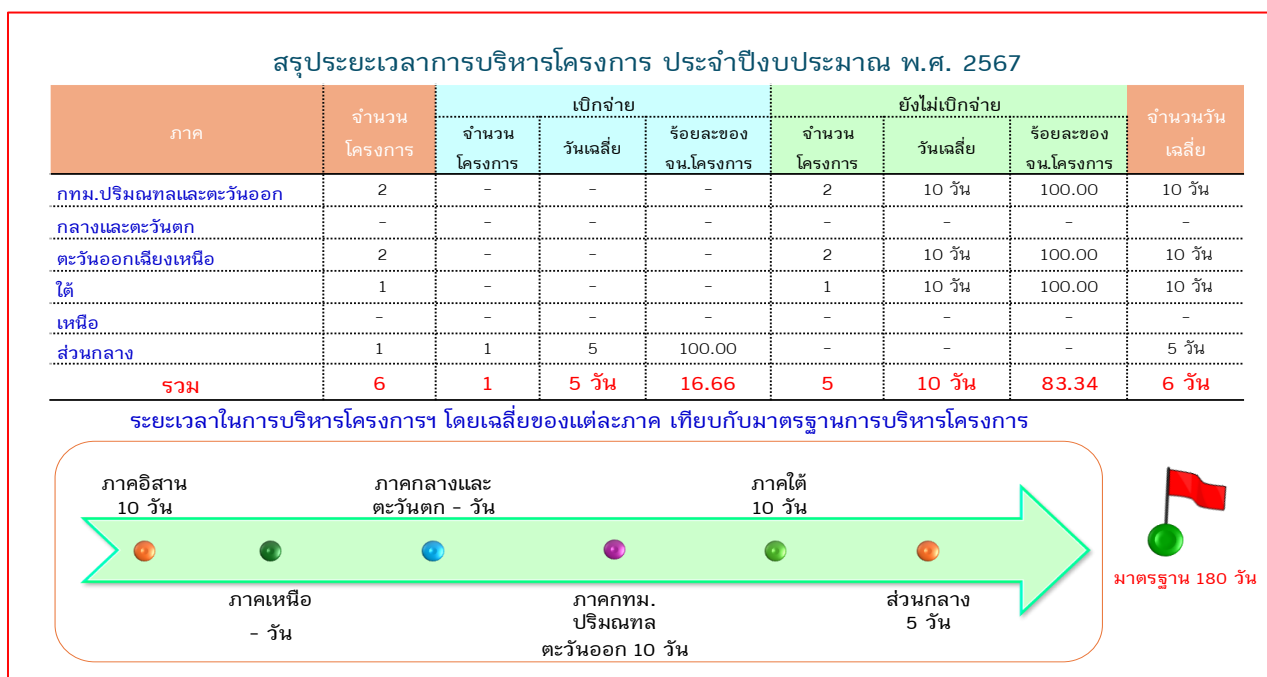
จากการตรวจทานข้อมูลสนับสนุนโครงการบ้านมั่นคง ปีงบประมาณ 2567 ในภาพรวมการบันทึกข้อมูลในระบบซึ่งประกอบด้วย ข้อมูลโครงการ ข้อมูลที่ตั้ง และการแนบไฟล์เอกสาร จากจำนวนโครงการทั้งหมด 6 โครงการ พบว่ามีการบันทึกข้อมูลจำนวน 6 โครงการ ซึ่งข้อมูลที่ได้รับการบันทึกในระบบจะนำไปสู่การตรวจสอบของหน่วยงานภายในและภายนอกองค์กร และการประมวลผลข้อมูลภาพรวมโครงการ

ภาค	จำนวนโครงการอนุมัติ	จำนวนโครงการที่บันทึก	สถานะการบันทึกข้อมูล						เอกสารแนบ					
			ข้อมูลโครงการ	ข้อมูลองค์กร	กิจกรรม	มติคณะอนุฯ	MOU	แผนการเบิกจ่าย	MOU	แบบแสดงผลการอนุมัติ	สำเนาบัญชี	เอกสารเบิกจ่ายงวดที่ 1	เอกสารเบิกจ่ายงวดที่ 2	เอกสารต่างๆ
กทม./ตะวันออก	2	2	2	2	2	2	2	2	-	-	-	-	-	-
กลาง/ตะวันตก	-	-	-	-	-	-	-	-	-	-	-	-	-	-
ตะวันออกเฉียงเหนือ	2	2	2	2	2	2	2	2	-	-	-	-	-	-
ใต้	1	1	1	1	1	1	1	1	-	-	-	-	-	-
เหนือ	-	-	-	-	-	-	-	-	-	-	-	-	-	-
ส่วนกลาง	1	1	1	1	1	1	1	1	1	1	1	1	-	-
<b>รวมทั้งสิ้น (โครงการ)</b>	<b>6</b>	<b>6</b>	<b>6</b>	<b>6</b>	<b>6</b>	<b>6</b>	<b>6</b>	<b>6</b>					-	-
<b>ร้อยละ</b>	<b>100</b>	<b>100</b>	<b>100</b>	<b>100</b>	<b>100</b>	<b>100</b>	<b>100</b>	<b>100</b>					-	-

### ระยะเวลาการบริหารโครงการ กลุ่มโครงการอนุมัติ ปี 2567

ระยะเวลาในกระบวนการบริหารโครงการ จากการบริหารโครงการที่ผ่านมา และได้มีการทบทวนและพัฒนาระบวนการบริหารโครงการในทุกขั้นตอน เพื่อยกระดับการดำเนินงานให้เป็นมาตรฐานเดียวกันและเป็นการประกันคุณภาพการดำเนินงานขององค์กรในการสนับสนุนองค์กรชุมชนและภาคีพัฒนาที่ได้รับการสนับสนุนโครงการและงบประมาณจากสถาบันฯ โดยในปีงบประมาณ พ.ศ. 2567 ได้กำหนดมาตรฐานระยะเวลาในการบริหารโครงการ นับตั้งแต่ได้รับความเห็นชอบโครงการและงบประมาณ ผู้อำนวยการสถาบันฯ ลงนามอนุมัติ จนกระทั่งเบิกจ่ายงบประมาณงวดแรกใช้ระยะเวลา ในการดำเนินงานไม่เกิน 180 วัน การบริหารโครงการ ปีงบประมาณ 2567 จำนวน 6 โครงการ พบว่า

- โครงการที่ใช้ระยะเวลาไม่เป็นไปตามเกณฑ์จำนวน 6 โครงการ คิดเป็นร้อยละ 100 ของโครงการทั้งหมด ใช้ระยะเวลาโดยเฉลี่ย 6 วัน



### รายงานภาพรวมการเบิกจ่ายงบประมาณโครงการ เปรียบเทียบยอดคงเหลือรอเบิกจ่ายยกมาจากปี 2566

ปีงบประมาณ 2566 เป้าหมายตามแผนงานโครงการจำนวน 912 ครั้วเรือน โดยสำนักงบประมาณให้ใช้งบประมาณโครงการบ้านมั่นคงพลาถก่อนนั้น ผลการอนุมัติงบประมาณโครงการรวม 15 โครงการ 1,006 ครั้วเรือน งบประมาณ 130,489,780 บาท (หนึ่งร้อยสามสิบล้านสี่แสนแปดหมื่นเก้าพันเจ็ดร้อยแปดสิบบาทถ้วน) การดำเนินงานคิดเป็นร้อยละ 110.31 (โดยเปรียบเทียบจากเป้าหมายประจำปี)

ลำดับ	รหัสโครงการ	สหกรณ์ที่กำกับ ดูแล	รายชื่อชุมชน	จังหวัด	ครั้วเรือน	งบประมาณอนุมัติ	รูปแบบ
1	PT041466-05653	สหกรณ์เครือข่ายบ้านมั่นคงริมรางเมืองย่าโม	ชุมชนพะไล	นครราชสีมา	94	6,580,000	รื้อย้ายไปที่ดินใหม่
2	PT041466-05634	สหกรณ์เคหะสถานฟื้นฟูประชาชนสร้างสรรค์ จำกัด	ชุมชนหนองแวงใหม่	ขอนแก่น	102	13,948,500	รื้อย้ายไปที่ดินใหม่
3	PT041466-05633		ชุมชนหนองวัดเทพารักษ์ (R5)	ขอนแก่น	67	9,162,250	รื้อย้ายไปที่ดินใหม่

ลำดับ	รหัสโครงการ	สหกรณ์ที่กำกับ ดูแล	รายชื่อชุมชน	จังหวัด	ครัวเรือน	งบประมาณอนุมัติ	รูปแบบ
4	PT041466-05630	สหกรณ์บ้านมั่นคงสัมพันธ์พร้อมใจตรัง	ชุมชนทางล้อ	ตรัง	17	2,345,000	รื้อปรับในที่เดิม
5	PT041466-05629		ชุมชนคลองมวน	ตรัง	48	6,373,051	รื้อย้ายไปที่ดินใหม่
6	PT041466-05631		ชุมชนชายเขาใหม่พัฒนา	ตรัง	72	9,845,164	รื้อย้ายไปที่ดินใหม่
7	PT041466-05628		ชุมชนหนองยวน 2	ตรัง	29	3,965,750	รื้อย้ายไปที่ดินใหม่
8	PT041466-05642	สหกรณ์ชุมชนริมรางรถไฟอุดรธานี จำกัด	ชุมชนทุ่งสว่างบ้านเตื่อ (เก่าจวน)	อุดรธานี	27	3,695,000	รื้อย้ายไปที่ดินใหม่
9	PT041466-05644	สหกรณ์เคหสถานบ้านมั่นคง เครือข่าย ชมพ. ริมบึงมีกกะสัน จำกัด	ชุมชนย่านมักกะสัน	กรุงเทพฯ	212	28,991,000	รื้อย้ายไปที่ดินใหม่
10	PT041466-05638	สหกรณ์บ้านมั่นคงเมืองศิลา จำกัด	ชุมชนหนองไผ่พัฒนา	ขอนแก่น	77	10,529,750	รื้อปรับในที่เดิม
11	PT041466-05639		ชุมชนหนองผือ	ขอนแก่น	42	5,743,500	รื้อปรับในที่เดิม
12	PT041466-05640		ชุมชนรถไฟสามัคคี	เชียงใหม่	26	3,560,000	รื้อย้ายไปที่ดินใหม่
13	PT041466-05637	สหกรณ์เคหสถานเครือข่ายบ้านมั่นคงเมืองพะตง จำกัด	ชุมชนประธานศิริวัฒน์	สงขลา	146	19,320,116	รื้อย้ายไปที่ดินใหม่
14	PT041466-05636		ชุมชนประชาสรรค์ (ฝั่งตะวันออก)	สงขลา	35	4,760,699	รื้อปรับในที่เดิม
15	PT041466-05635		ชุมชนสะพานเหล็ก	สงขลา	12	1,670,000	รื้อปรับในที่เดิม

### ผลการจัดตั้งสหกรณ์ กลุ่มโครงการอนุมัติปี 2566

จากการดำเนินงานที่ผ่านมา ขบวนการองค์กรชุมชนมีการยกระดับเป็นสหกรณ์ มีระบบบริหารจัดการที่ดีและพัฒนาคุณภาพชีวิตในทุกมิติให้ชุมชนมีความเข้มแข็ง จากการเห็นชอบโครงการและงบประมาณ จำนวน 15 โครงการ มีการจัดตั้งเรียบร้อยแล้ว จำนวน 13 โครงการ รายละเอียดดังนี้

ที่	รหัสโครงการ	ชื่อองค์กรผู้เสนอโครงการ	ครัวเรือน	สถานะ	วันที่จัดตั้ง
1	PT041466-05633	กลุ่มออมทรัพย์ชุมชนหนองวัดเทพารักษ์	67	สหกรณ์เคหสถานฟื้นฟูประชาสร้างสรรค์ จำกัด	1 เม.ย. 67
2	PT041466-05634	ชุมชนหนองแวงใหม่	102	สหกรณ์เคหสถานฟื้นฟูประชาสร้างสรรค์ จำกัด	1 เม.ย. 67
3	PT041466-05653	เครือข่ายริมรางรถไฟเมืองย่าโม	94	สหกรณ์เครือข่ายริมรางเมืองย่าโม จำกัด	1 ก.ค. 65
4	PT041466-05639	กลุ่มออมทรัพย์ชุมชนหนองผือ	42	สหกรณ์บ้านมั่นคงเมืองศิลา จำกัด	15 ก.พ. 67

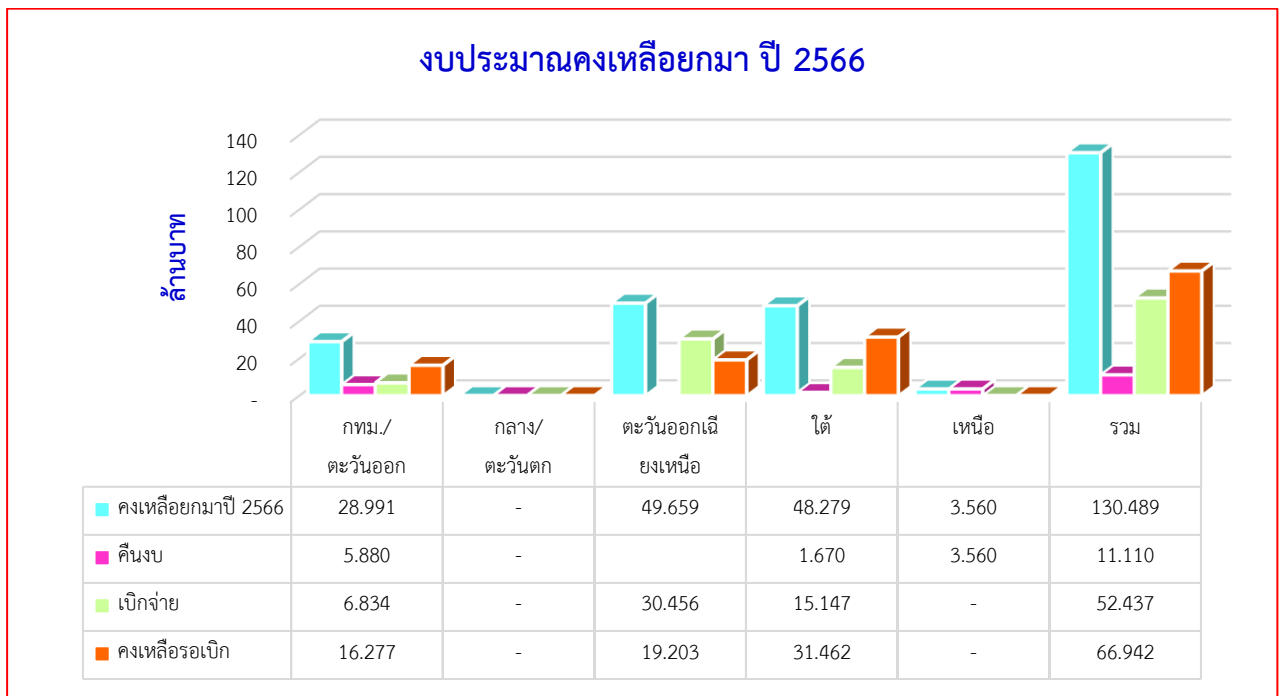
ที่	รหัสโครงการ	ชื่อองค์กรผู้เสนอโครงการ	ครัวเรือน	สถานะ	วันที่จัดตั้ง
5	PT041466-05638	กลุ่มออมทรัพย์ชุมชนหนองไผ่พัฒนา	77	สหกรณ์บ้านมั่นคงเมืองศิลาจำกัด	15 ก.พ. 67
6	PT041466-05642	กลุ่มออมทรัพย์โครงการหมู่บ้านมั่นคงบ้านเตื่อ	27	สหกรณ์เคหะสถานชุมชนริมรางรถไฟจังหวัดอุดรธานีจำกัด	31 ก.ค. 67
7	PT041466-05629	โครงการพัฒนาที่อยู่อาศัยชุมชนริมรางชุมชนคลองมวน	48	สหกรณ์บ้านมั่นคงสัมพันธ์พร้อมใจตรง จำกัด	2 พ.ย. 65
8	PT041466-05631	โครงการพัฒนาที่อยู่อาศัยชุมชนริมรางชุมชนชายเขาพัฒนาใหม่	72	สหกรณ์บ้านมั่นคงสัมพันธ์พร้อมใจตรง จำกัด	2 พ.ย. 65
9	PT041466-05628	โครงการพัฒนาที่อยู่อาศัยชุมชนริมรางชุมชนหนองยวน 2	29	สหกรณ์บ้านมั่นคงสัมพันธ์พร้อมใจตรง จำกัด	2 พ.ย. 65
10	PT041466-05630	โครงการพัฒนาที่อยู่อาศัยชุมชนริมรางชุมชนทางล้อ	17	สหกรณ์บ้านมั่นคงสัมพันธ์พร้อมใจตรง จำกัด	2 พ.ย. 65
11	PT041466-05637	กลุ่มออมทรัพย์ชุมชนประธานศิริวัฒน์	146	สหกรณ์เคหะสถานเครือข่ายบ้านมั่นคง เมืองพะตง จำกัด	15 พ.ค. 67
12	PT041466-05636	กลุ่มออมทรัพย์ชุมชนประชาสรรค์ (ฝั่งตะวันออก)	35	สหกรณ์เคหะสถานเครือข่ายบ้านมั่นคง เมืองพะตง จำกัด	15 พ.ค. 67
13	PT041466-05644	กลุ่มออมทรัพย์ชุมชนริมบึงมักกะสัน	212	สหกรณ์เคหะสถานบ้านมั่นคงเครือข่าย ชมพ. ริมบึงมักกะสัน จำกัด	20 พ.ค. 67
14	PT041466-05640	กลุ่มออมทรัพย์ชุมชนรถไฟสามัคคี	26	ขอคืนงบประมาณ	
15	PT041466-05635	กลุ่มออมทรัพย์ชุมชนสะพานเหล็ก	12	ขอคืนงบประมาณ	

### จำนวนงบประมาณที่มีการเบิกจ่าย กลุ่มโครงการอนุมัติปี 2566

ในปีงบประมาณ 2566 มีเงินสนับสนุนองค์กรชุมชนคงเหลือรอเบิกจ่ายยกมาจากปี 2566 จำนวน 130.4897 ล้านบาท ทั้งนี้ เงื่อนไขการเบิกจ่ายงบประมาณกำหนดให้มีการเบิกจ่ายงบประมาณงวดแรก ภายใน 6 เดือน นับจากวันที่ผู้อำนวยการอนุมัติโครงการ จำแนกรายภาคได้ดังนี้

ภาค	คงเหลือยกมาปี 2566	คืนงบ	เบิกจ่าย	คงเหลือรอเบิก	ร้อยละเบิกจ่าย
กทม./ตะวันออก	28,991,000.00	5,880,250.00	6,833,902.00	16,276,848.00	23.57
กลาง/ตะวันตก	-	-	-	-	-
ตะวันออกเฉียงเหนือ	49,659,000.00	-	30,456,226.00	19,202,774.00	61.33
ใต้	48,279,780.00	1,670,000.00	15,147,014.00	31,462,766.00	31.37
เหนือ	3,560,000.00	3,560,000.00	-	-	-
<b>รวม</b>	<b>130,489,780.00</b>	<b>11,110,250.00</b>	<b>52,437,142.00</b>	<b>66,942,388.00</b>	<b>40.18</b>

การดำเนินงานในโครงการปีงบประมาณ 2566 มีการคืนโครงการและงบประมาณ จำนวน 3 พื้นที่ชุมชน ดังนี้ (1) ชุมชนรถไฟสามัคคี จังหวัดเชียงใหม่ จำนวน 26 ครั้วเรือน งบประมาณ 3,560,000 บาท (2) ชุมชนสะพานเหล็ก จำนวน 12 ครั้วเรือน งบประมาณ 1,670,000 บาท และ (3) ชุมชนย่านมักกะสัน เป็นการคืนโครงการและงบประมาณบางส่วน จำนวน 43 ครั้วเรือน งบประมาณ 5,880,250 บาท **คงเหลือผลการอนุมัติงบประมาณโครงการสุทธิรวม 13 โครงการ 925 ครั้วเรือน งบประมาณ 119,379,530 บาท** (หนึ่งร้อยสิบเก้าล้านสามแสนเจ็ดหมื่นเก้าพันห้าร้อยบาทถ้วน) การดำเนินงานคิดเป็นร้อยละ 101.43 (โดยเปรียบเทียบจากเป้าหมายประจำปี)



<b>2. การบริหารสัญญาเช่าที่ดินการรถไฟแห่งประเทศไทย</b>																			
<b>สัญญาเช่าที่ดินการรถไฟแห่งประเทศไทย</b>	<p>จำนวน 69 ฉบับ มีสมาชิกแนบท้ายสัญญารวม 6,064 รายชื่อ</p> <ul style="list-style-type: none"> <li>- ตามมติ ครก. ปี 2543 : จำนวน 63 ฉบับ 5,443 รายชื่อ               <ul style="list-style-type: none"> <li>- (1) สัญญาเป็นปัจจุบัน จำนวน 23 ฉบับ</li> <li>- (2) สัญญาไม่เป็นปัจจุบัน จำนวน 32 ฉบับ</li> <li>- (3) ยกเลิกสัญญา / ไม่มีภาระผูกพัน จำนวน 5 ฉบับ</li> <li>- (4) ยกเลิกสัญญา / เกิดคดีฟ้องร้อง จำนวน 3 ฉบับ</li> </ul> </li> <li>- ตามมติ ครก. ปี 2566 : จำนวน 6 ฉบับ 621 รายชื่อ               <ul style="list-style-type: none"> <li>- (1) สัญญาเป็นปัจจุบัน จำนวน 6 ฉบับ</li> </ul> </li> </ul>																		
<b>อยู่ระหว่างขอเช่าที่ดินการรถไฟแห่งประเทศไทยD</b>	<p>● รอ ลงนามสัญญาเช่าที่ดินกับ รฟท. จำนวน 4 ฉบับ 4 แปลง รวม 158 ครั้วเรือน</p> <table border="1" style="width: 100%; border-collapse: collapse;"> <thead> <tr> <th>ลำดับ</th> <th>จังหวัด</th> <th>รายชื่อชุมชน</th> <th>คร.</th> <th>ขนาดแปลง</th> <th>สถานะแปลงที่ดิน</th> </tr> </thead> <tbody> <tr> <td style="text-align: center;">1</td> <td>กรุงเทพฯ</td> <td>ชุมชนโรงปูน ตะวันออก</td> <td style="text-align: center;">217</td> <td style="text-align: center;">10,913.20</td> <td>แจ้งอนุญาตเช่า เมื่อ 21 มิ.ย. 67 รายละเอียดการอนุญาต (สัญญา 30 ปี) อัตราค่าเช่า 25 บ/ตร.ม. ปีแรก 272,830 บ ภาษีที่ดินฯ 122,774 บ/ปี</td> </tr> <tr> <td style="text-align: center;">2</td> <td>ขอนแก่น</td> <td>ชุมชนหนองผือ</td> <td style="text-align: center;">37</td> <td style="text-align: center;">5,355.00</td> <td>แจ้งอนุญาตเช่า เมื่อ 16 ส.ค. 67</td> </tr> </tbody> </table>	ลำดับ	จังหวัด	รายชื่อชุมชน	คร.	ขนาดแปลง	สถานะแปลงที่ดิน	1	กรุงเทพฯ	ชุมชนโรงปูน ตะวันออก	217	10,913.20	แจ้งอนุญาตเช่า เมื่อ 21 มิ.ย. 67 รายละเอียดการอนุญาต (สัญญา 30 ปี) อัตราค่าเช่า 25 บ/ตร.ม. ปีแรก 272,830 บ ภาษีที่ดินฯ 122,774 บ/ปี	2	ขอนแก่น	ชุมชนหนองผือ	37	5,355.00	แจ้งอนุญาตเช่า เมื่อ 16 ส.ค. 67
ลำดับ	จังหวัด	รายชื่อชุมชน	คร.	ขนาดแปลง	สถานะแปลงที่ดิน														
1	กรุงเทพฯ	ชุมชนโรงปูน ตะวันออก	217	10,913.20	แจ้งอนุญาตเช่า เมื่อ 21 มิ.ย. 67 รายละเอียดการอนุญาต (สัญญา 30 ปี) อัตราค่าเช่า 25 บ/ตร.ม. ปีแรก 272,830 บ ภาษีที่ดินฯ 122,774 บ/ปี														
2	ขอนแก่น	ชุมชนหนองผือ	37	5,355.00	แจ้งอนุญาตเช่า เมื่อ 16 ส.ค. 67														

					รายละเอียดการอนุญาต (สัญญา 30 ปี) อัตราค่าเช่า 9 บ./ตร.ม. ปีแรก 48,195 บ ภาษีที่ดินฯ 2,009 บ/ปี
3	ขอนแก่น	ชุมชนหนองไผ่ พัฒนา	77	5,398.00	แจ้งอนุญาตเช่า เมื่อ 8 ส.ค. 67 รายละเอียดการอนุญาต (สัญญา 30 ปี) อัตราค่าเช่า 9 บ./ตร.ม. ปีแรก 48,582 บ ภาษีที่ดินฯ 5,264 บ/ปี
4	อุดรธานี	ชุมชนบ้านเตื่อ โชน 1 (ทุ่งสว่าง)	11	2,250.00	แจ้งอนุญาตเช่า เมื่อ 16 ส.ค. 67 รายละเอียดการอนุญาต (สัญญา 30 ปี) อัตราค่าเช่า 9 บ./ตร.ม. ปีแรก 20,250 บ ภาษีที่ดินฯ 3,038 บ/ปี
	อุดรธานี	ชุมชนเก่าจวน 4 (เก่าจวน 2)	16		
5	อุดรธานี	ชุมชนทุ่งสว่าง ตะวันออก	17	1,540.00	แจ้งอนุญาตเช่า เมื่อ 16 ส.ค. 67 รายละเอียดการอนุญาต (สัญญา 30 ปี) อัตราค่าเช่า 9 บ./ตร.ม. ปีแรก 13,860 บ ภาษีที่ดินฯ 2,079 บ/ปี

- รอ รพท. แจ้งอนุญาตให้เช่าที่ดิน จำนวน 12 ฉบับ 12 แปลง (9 ชุมชน) รวม  
383 ครัวเรือน

ลำดับ	จังหวัด	รายชื่อชุมชน	คร.	ขนาด แปลง	สถานะแปลงที่ดิน
1	ขอนแก่น	ชุมชนเทพารักษ์ 5	32	3,255.00	แจ้งเงื่อนไขการเช่าที่ดิน เมื่อ 21 ก.ค. 66 (30ปี) อัตราค่าเช่า 23บ./ตร.ม. ปีแรก 74,865 บ
	ขอนแก่น	ชุมชนหนองวัด 2	30		
2	สงขลา	ชุมชนเขารูปช้าง โชน 3 (การเกิด)	27	1,650.00	แจ้งเงื่อนไขการเช่าที่ดิน เมื่อ 3 ก.ค. 67 (3ปี) อัตราค่าเช่า 25 บ./ตร.ม. ปีแรก 41,250 บ
3	สงขลา	ชุมชนเขารูปช้าง 5- 6 (บ้านบางตาน)	26	1,512.50	แจ้งเงื่อนไขการเช่าที่ดิน เมื่อ 3 ก.ค. 67 (3ปี) อัตราค่าเช่า 25 บ./ตร.ม. ปีแรก 37,813 บ
4	สงขลา	ชุมชนประชาสรรค์ (ฝั่งตะวันออก)	35	2,540.76	แจ้งเงื่อนไขการเช่าที่ดิน เมื่อ 3 ก.ค. 67 (3ปี) อัตราค่าเช่า 24.06 บ./ตร.ม. ปีแรก 61,131 บ
5	สงขลา	ชุมชนประธาน คีรีวัฒน์	76	2,441.60	แจ้งเงื่อนไขการเช่าที่ดิน เมื่อ 24 ก.ค. 67 (3ปี)
		❖ แปลง 1	23	1,934.80	อัตราค่าเช่า 14.09 บ./ตร.ม. ปีแรก
		❖ แปลง 2	25	1,680.00	85,334 บ

		❖ แปลง 4			
6	สงขลา	ชุมชนหลบมุ่ม (แปลง 3) อยู่ที่ดิน	12	600.00	แจ้งเงื่อนไขการเช่าที่ดิน เมื่อ 3 ก.ค. 67 (3ปี) อัตราค่าเช่า 25 บ/ตร.ม. ปีแรก 36,250 บ
		ชุมชนหลบมุ่ม (แปลง 1) ร้อยย้าย	16	850.00	
7	สงขลา	ชุมชนป้อม 6	62	4,960.00	แจ้งเงื่อนไขการเช่าที่ดิน เมื่อ 3 ก.ค. 67 (3ปี) อัตราค่าเช่า 25 บ/ตร.ม. ปีแรก 124,000 บ
8	ตรัง	ชุมชนป่าชี้ทราย	47	3,100.00	แจ้งเงื่อนไขการเช่าที่ดิน เมื่อ 3 ก.ค. 67 (3ปี) อัตราค่าเช่า 25 บ/ตร.ม. ปีแรก 77,500 บ
9	ตรัง	ชุมชนบางเป่า	36	2,358.00	แจ้งเงื่อนไขการเช่าที่ดิน เมื่อ 3 ก.ค. 67 (3ปี) อัตราค่าเช่า 13.75 บ/ตร.ม. ปีแรก 32,423 บ

● รพท. แจ้งเงื่อนไขให้เช่า จำนวน 5 แปลง (5 ชุมชน) รวม 143 ครัวเรือน

ลำดับ	จังหวัด	รายชื่อชุมชน	คร.	ขนาดแปลง	สถานะแปลงที่ดิน
1	พิษณุโลก	ชุมชนพญาเสือ	25	2}817.30	ทำ ทด.3 เมื่อ 8 ก.ค. 67
2	สงขลา	ชุมชนคลองเปล 4	14	1,124.16	ทำ ทด. 3 เมื่อ 20 พ.ค.67
3	ศรีสะเกษ	ชุมชนหัวนา	46	3,030.00	ทำ ทด.3 เมื่อ 5 ก.ค. 67
4	ยะลา	ชุมชนสวนส้ม (หมู่ 13)	35	1,850.00	ทำ ทด.3 เมื่อ 9 ก.ค. 67
5	ยะลา	ชุมชนนัดโต๊ะมิง (หมู่ 3)	33	2,308.00	ทำ ทด.3 เมื่อ 9 ก.ค. 67

● รพท. นัดหมายรังวัดแปลงที่ดิน (ทด.3) เนื่องจากมีการทบทวนการรังวัดแปลง จำนวน 5 แปลง (7 ชุมชน) รวม 367 ครัวเรือน

ลำดับ	จังหวัด	รายชื่อชุมชน	คร.	ขนาดแปลง	สถานะแปลงที่ดิน
1	สงขลา	ชุมชนประธาน ศิริวัฒน์ ❖ แปลง 3	70	4,982.50	พื้นที่รังวัดเดิมไม่สอดคล้องกับชุมชน จึงต้องดำเนินการตรวจรังวัดแปลงใหม่
2	กรุงเทพฯ	ชุมชนบ้านพักรถไฟ ก่อสร้าง	166	8,495.00	พื้นที่รังวัดเดิม รพท.จะนำไปพัฒนาโครงการ Smart City และการหาที่ดินรองรับใหม่ยังไม่ได้ซื้อสรุปที่ชัดเจน
		ชุมชนป่ากระถิน (พัฒนา กม.11) ชุมชนริมคลอง			
3	กรุงเทพฯ	ชุมชนวัดช่างเหล็ก	25	1,854.80	การหาที่ดินรองรับใหม่ยังไม่ได้ซื้อสรุปที่ชัดเจน

4	เชียงใหม่	ชุมชนรถไฟสามัคคี	26		พื้นที่รังวัดเดิม รพท. ปฏิเสธการให้เช่า แจ้งขยับพื้นที่ใหม่ ใกล้ๆบริเวณท่าทต. 3 เดิม แต่ยังไม่มีการนัดหมายที่ชัดเจน
5	กรุงเทพฯ	ศูนย์พักคนไร้บ้าน สุวิทย์วัดหนู	80		รพท. ขอให้ดำเนินการเช่าที่ดินใหม่ใน แปลงเดิม โดยการรถไฟฯขอคิดอัตราค่า ใช้ประโยชน์ที่ผ่านมา ซึ่งยังไม่มีการนัด หมายที่ชัดเจน

- รอ รพท. นัดหมายรังวัดแปลงที่ดิน (ทต.3) จำนวน 3 แปลง (5 ชุมชน) รวม  
129 ครัวเรือน

ลำดับ	จังหวัด	รายชื่อชุมชน	คร.	ขนาด แปลง	สถานะแปลงที่ดิน
1	ขอนแก่น	ชุมชนน้ำพอง	12	905	ยื่นเช่าที่ดิน เมื่อ 12 ก.ค. 67
2	อุดรธานี	ชุมชนทุ่งสว่าง	44	3,500	ยื่นเช่าที่ดิน เมื่อ 15 ก.ค. 67
3	ขอนแก่น	ชุมชนพัฒนา เทพารักษ์ (หลัง ฟาร์ม) ชุมชนมิตรภาพ ชุมชนหนองแวง ตราซู่ 4	46 17 10	5,000	ยื่นเช่าที่ดิน เมื่อ 23 ส.ค. 67
4	กรุงเทพมหานคร	ย่านโชติวิวัฒน์ ชุมชนบ้านพัก รถไฟก่อสร้าง ชุมชนพัฒนา กม. 11 (ป่ากระถิน) ชุมชนริมคลอง กม.11	166		ยื่นเช่าที่ดิน เมื่อ 2 ก.ย. 67
5	พิจิตร	ชุมชนร่มเกล้า	15	800	ยื่นเช่าที่ดิน เมื่อ 4 ก.ย.67

- แผนการเสนอรพท. เพื่อขอเช่าที่ดิน จำนวน 37 ชุมชน 2,436 ครัวเรือน

แผนงาน (รายเดือน)	ชุมชน	ครัวเรือน
❖ ยื่นเช่าในเดือนสิงหาคม 2567	1	29
❖ ยื่นเช่าในเดือนกันยายน 2567	13	957
❖ ยื่นเช่าในเดือนตุลาคม 2567	11	673
❖ ยื่นเช่าในเดือนพฤศจิกายน 2567	8	667
❖ ยื่นเช่าในเดือนธันวาคม 2567	4	110

### 3. การรวบรวมข้อมูลรายชื่อ พร้อมเลขบัตรประชาชน

การรวบรวมข้อมูลรายชื่อ พร้อม  
เลขบัตรประชาชน ตามเป้าหมาย  
จำนวน 300 ชุมชน 27,084  
ครัวเรือน

สถาบันพัฒนาองค์กรชุมชน (องค์การมหาชน) ให้ความสำคัญต่อการ  
ดำเนินงานรวบรวมรายชื่อพร้อมเลขบัตรประชาชนของหัวหน้าครัวเรือน  
หรือผู้แทนครัวเรือน โดยประสานความร่วมมือกับท้องที่ ท้องถิ่น ภาคี  
พัฒนา และเครือข่ายชุมชนในระดับภาค/จังหวัด/เมือง ร่วมทั้งการลงพื้นที่  
ปฏิบัติงานในระดับชุมชน สามารถสรุปผลได้ดังนี้ (ข้อมูล ณ วันที่ 16  
พฤษภาคม 2567)

(1) นำส่งรายชื่อ พร้อมเลขบัตรประชาชนให้รฟท. จำนวน 13,190 รายชื่อ (48.70%)

(2) อยู่ระหว่างสำรวจข้อมูลในระดับพื้นที่ จำนวน 13,894 รายชื่อ (51.30%)

● **แผนการรวบรวมรายชื่อในส่วนที่เหลือ ดังนี้**

<b>ภาคเหนือ</b>		
จังหวัดลำปาง	กลุ่มเป้าหมายรวม 2 ชุมชน	กำหนดวันที่ 24 ตุลาคม 2567
จังหวัดอุตรดิตถ์	กลุ่มเป้าหมายรวม 3 ชุมชน	กำหนดวันที่ 25 ตุลาคม 2567
<b>ภาคใต้</b>		
จังหวัดสุราษฎร์ธานี เทศบาล เมืองท่าข้าม	กลุ่มเป้าหมายรวม 8 ชุมชน	กำหนดวันที่ 19 ตุลาคม 2567
จังหวัดสุราษฎร์ธานี เทศบาล เมืองนาสาร	กลุ่มเป้าหมายรวม 7 ชุมชน	ตุลาคม 2567
จังหวัดสงขลา เทศบาลตำบล พะวง	กลุ่มเป้าหมายรวม 4 ชุมชน	กำหนดวันที่ 20 ตุลาคม 2567
จังหวัดสงขลา อบต.ทุ่งใหญ่	กลุ่มเป้าหมาย 220 ครัวเรือน	2567
<b>ภาคกลางและตะวันตก</b>		
จังหวัดสมุทรสาคร ชุมชนต.บางไทรใต้	กลุ่มเป้าหมาย 30 ครัวเรือน	กำหนดวันที่ 26 ตุลาคม 2567
จังหวัดสมุทรสาคร ชุมชนต.กาหลง	กลุ่มเป้าหมาย 35 ครัวเรือน	2567
จังหวัดสมุทรสาคร ชุมชนริมทางรถไฟห้องคู้	กลุ่มเป้าหมาย 100 ครัวเรือน	กำหนดวันที่ 27 ตุลาคม 2567
จังหวัดสมุทรสาคร ชุมชนริมทางรถไฟวัดแหลม	กลุ่มเป้าหมาย 80 ครัวเรือน	2567
กรุงเทพมหานคร ชุมชนเอกชัย 51	กลุ่มเป้าหมาย 75 ครัวเรือน	กำหนดวันที่ 15 พฤศจิกายน 2567
กรุงเทพมหานคร ชุมชนเอกชัย 61	กลุ่มเป้าหมาย 7 ครัวเรือน	พฤศจิกายน 2567
จังหวัดนครปฐม ชุมชนสถานีหนองปลาตุก- สุพรรณบุรี	กลุ่มเป้าหมาย 33 ครัวเรือน	กำหนดวันที่ 20 พฤศจิกายน 2567
จังหวัดสระแก้ว ชุมชนบ้านดง	กลุ่มเป้าหมาย 7 ครัวเรือน	กำหนดวันที่ 22 พฤศจิกายน 2567
จังหวัดสระแก้ว ชุมชนกม. 3 ฝั่งซ้าย	กลุ่มเป้าหมาย 7 ครัวเรือน	พฤศจิกายน 2567
จังหวัดสระบุรี ชุมชนตะกุด (ศูนย์ราชการ)	กลุ่มเป้าหมาย ๗ ครัวเรือน	กำหนดวันที่ 24 พฤศจิกายน 2567
จังหวัดสระบุรี ชุมชนเขาคุบ	กลุ่มเป้าหมาย 625 ครัวเรือน	พฤศจิกายน 2567

#### 4. กิจกรรมสำคัญ วันที่ 2 กันยายน ถึง 30 กันยายน 2567

กิจกรรมสำคัญ :  
ขับเคลื่อนเชิงนโยบาย

10 ก.ย. 67 การหารือแนวทางขับเคลื่อนโครงการแก้ไขปัญหาที่อยู่อาศัยผู้มีรายได้น้อยในชุมชนที่ได้รับผลกระทบจากการพัฒนาระบบราง ในด้านจัดทำสัญญาเช่าที่ดิน/ปรับปรุงเงื่อนไขในสัญญาเช่าที่ดิน รวมทั้งความเข้าใจในการทำงานร่วมระหว่าง รฟท. SRT พอช. และเครือข่ายชุมชน ในขั้นตอนการปฏิบัติงาน

โดยมี พันเอก สมสฤกษ์ สิ้นหน่ง รองกรรมการผู้จัดการ สายงานธุรกิจ นางสาวเฉลิมศรี ระดากุล รองผู้อำนวยการสถาบันพัฒนาองค์กรชุมชน (องค์การมหาชน) นายไชยา พลขาง ผู้อำนวยการสำนักพัฒนาที่อยู่อาศัยชุมชนริมราง พร้อมด้วยคณะทำงานมูลนิธิพัฒนาที่อยู่อาศัย ที่ปรึกษาและผู้แทนเครือข่าย ชมพ. เจ้าหน้าที่พอช. เข้าร่วม

ในที่ประชุมมีการแลกเปลี่ยนและหาข้อสรุปในการดำเนินงาน/ประสานงานร่วมกัน ดังนี้

- หลักเกณฑ์การให้เช่าที่ดิน ข้อกำหนด เงื่อนไขในสัญญาเช่าที่ดิน รฟท. ได้ชี้แจงมายัง SRT เรียบร้อยแล้ว ยังคงตามหลักเกณฑ์เดิม ทั้งนี้ SRT อยู่ระหว่างนำเข้าบอร์ดบริหาร SRT เพื่อพิจารณารายละเอียด

- การหาพื้นที่รองรับค้ำึงความสอดคล้องกับการแก้ปัญหาสังคมและบริบทพื้นที่

- กลุ่มสัญญาเดิม (กรณี ชำระปกติ) อยู่ภายใต้การบริหารของ SRT เรียบร้อย

- กลุ่มอยู่ระหว่างเช่า รฟท. จะสิ้นสุดกระบวนการที่การแจ้งเงื่อนไขการเช่า และส่งมอบให้กับทาง SRT เพื่อดำเนินการแจ้งอนุญาตและลงนามสัญญา

- กลไกคณะทำงานรถไฟต่างๆ ทาง SRT จะมีทีมงานย่อยในการไปร่วมในแต่ละคณะ

- รูปแบบการทำสัญญาต่อไป รฟท. จะทำสัญญาคู่ฉบับกับ SRT แล้ว SRT จึงจะนำมาเช่าช่วงต่อกับ พอช. เพื่อให้ชุมชนเช่าต่อไป

19 ก.ย. 67 ประชุมคณะทำงานสอบทานรายชื่อประชาชนผู้เข้าร่วมโครงการแก้ไขปัญหาที่อยู่อาศัยในที่ดินของการรถไฟแห่งประเทศไทย ครั้งที่ 3/2567 โดยมีนางสาวชุติมา วงศ์ศิวัชวิลาศ ผู้อำนวยการฝ่ายบริหารโครงการพัฒนาที่ดินการรถไฟแห่งประเทศไทย เป็นประธานคณะทำงาน พร้อมด้วยนายไชยา พลขาง ผู้อำนวยการสำนักพัฒนาที่อยู่อาศัยชุมชนริมราง นางสาวณัฐนิชา อรรถศาสตร์ จันทร์ หัวหน้าโครงการฯ เป็นผู้แทนคณะทำงาน พร้อมด้วยคณะทำงานจากมูลนิธิพัฒนาที่อยู่อาศัย ผู้แทนเครือข่ายชุมชนภาคประชาสังคม เจ้าหน้าที่พอช. เข้าร่วม สาระสำคัญในการประชุม ดังนี้

ผลความก้าวหน้าการรวบรวมรายชื่อประชาชนที่จะเข้าร่วมโครงการฯ (300 ชุมชน 27,084 ครัวเรือน) ณ เดือนกันยายน 2567 และแผนการรวบรวมรายชื่อในส่วนที่เหลือ

การเสนอขออนุมัติขยายระยะเวลารวบรวมรายชื่อประชาชนที่จะเข้าร่วมโครงการฯ ภายในกำหนดระยะเวลา 31 ธันวาคม 2567 ตามมติคณะกรรมการแก้ไขปัญหของขบวนการประชาชนเพื่อสังคมที่เป็นธรรม ครั้งที่ 1/2567 ได้มีข้อสั่งการให้เป็นการขยายระยะเวลาเป็นครั้งสุดท้าย โดยยุติในวันที่ 31 ธันวาคม 2567

	26 ก.ย. 67 การประชุมคณะทำงานพัฒนาที่อยู่อาศัยผู้มีรายได้น้อยที่ได้รับผลกระทบจากรางและที่ดินรถไฟ ครั้งที่ 3/2567 เพื่อพิจารณาชุมชนรถไฟที่ประสงค์ขอยื่นเช่าที่ดินการรถไฟฯ								
<b>กิจกรรมสำคัญ : เชื่อมโยงภาคีความร่วมมือ และขบวนองค์กรชุมชนริมราง</b>	<p>6 - 7 ก.ย. 67 เวทีพัฒนาศักยภาพผู้ปฏิบัติงานสำนักพัฒนาที่อยู่อาศัยชุมชนริมราง และการประชุมสรุปแผนการดำเนินงานประจำปี 2567 ที่ผ่านมารวมถึงวางจังหวะก้าวของงานริมรางปี 2568 โดยมีนายสยาม นนท์คำจันทร์ ผู้ช่วยผู้อำนวยการสถาบันฯ ได้ชี้แจงที่มา และความสำคัญของการพัฒนาศักยภาพผู้ปฏิบัติงาน ในการจัดเวทีครั้งนี้เพื่อเป็นการเพิ่มเติมความรู้ ทักษะ และความสามารถให้กับผู้ปฏิบัติงานสำนักพัฒนาที่อยู่อาศัยชุมชนริมราง ได้นำไปปรับประยุกต์ใช้ในการปฏิบัติงานเพื่อสนับสนุนให้ชุมชนเป็นแกนหลักที่สำคัญในการขับเคลื่อนงานด้านที่อยู่อาศัยและคุณภาพชีวิตในทุกมิติ และชี้ทิศทางการทำงานในปี 2568</p> <p>14 - 15 ก.ย. 67 เวทีออกแบบวางแผนแก้ไขปัญหาที่อยู่อาศัยผู้มีรายได้น้อยในชุมชนที่ได้รับผลกระทบจากการพัฒนาระบบราง โดยเครือข่ายชุมชนริมรางรถไฟเมืองศิลา</p> <p>21 -22 ก.ย. 67 สัมมนาสรุปบทเรียน ออกแบบและวางแผนการขับเคลื่อนงานชุมชนริมรางของเครือข่ายขบวนเมืองรถไฟ ได้มีการแบ่งกลุ่มย่อยระดมความคิด แลกเปลี่ยนระหว่างชุมชน เครือข่ายเมืองเพื่อออกแบบวางแผนการขับเคลื่อนงานด้านที่ดินรถไฟร่วมกัน ทั้งนี้เครือข่ายขบวนเมืองชุมชนรถไฟลงพื้นที่ศึกษาที่อยู่อาศัยชุมชนคลองเปรมประชากร และชุมชนหน้าท่าอากาศยานด้านใต้ เขตดอนเมือง กรุงเทพมหานคร</p>								
<b>ความคืบหน้า : กลุ่มออมทรัพย์ชุมชนริมราง</b>	<table border="1" style="width:100%; text-align:center;"> <tr> <th style="width:25%;">ภาค</th> <th style="width:15%;">กลุ่มออมทรัพย์</th> <th style="width:15%;">สมาชิก</th> <th style="width:45%;">จำนวนเงินออมสะสม</th> </tr> </table>	ภาค	กลุ่มออมทรัพย์	สมาชิก	จำนวนเงินออมสะสม				
ภาค	กลุ่มออมทรัพย์	สมาชิก	จำนวนเงินออมสะสม						
	ภาคกรุงเทพฯปริมณฑลและตะวันออก ภาคกลางและตะวันตก	19	1,688	13,048,6154.54					
	ภาคใต้	17	742	1,309,807.44					
	ภาคตะวันออกเฉียงเหนือ ภาคเหนือ	16	1,021	1,160,797.36					
	<b>รวม</b>	<b>52</b>	<b>3,451</b>	<b>14,541,265.75</b>					
<b>ความคืบหน้า : สหกรณ์ที่ช่วยดูแลชุมชนริมราง</b>	<table border="1" style="width:100%; text-align:center;"> <tr> <th style="width:5%;">ที่</th> <th style="width:60%;">กลุ่มจัดตั้งสหกรณ์แล้ว (ดูแลที่ดิน และโครงการ)</th> <th style="width:10%;">จังหวัด</th> <th style="width:10%;">ประเภท</th> <th style="width:15%;">ชุมชนที่ดูแล</th> </tr> </table>	ที่	กลุ่มจัดตั้งสหกรณ์แล้ว (ดูแลที่ดิน และโครงการ)	จังหวัด	ประเภท	ชุมชนที่ดูแล			
ที่	กลุ่มจัดตั้งสหกรณ์แล้ว (ดูแลที่ดิน และโครงการ)	จังหวัด	ประเภท	ชุมชนที่ดูแล					
	1 สหกรณ์เครือข่ายริมรางเมืองย่าโม จำกัด	นครราชสีมา	บริการ	1					
	2 สหกรณ์เคหสถานฟื้นฟูประชาชนสร้างสรรค์ จำกัด	ขอนแก่น	เคหสถาน	3					
	3 สหกรณ์บ้านมั่นคงเมืองศิลา จำกัด	ขอนแก่น	บริการ	2					
	4 สหกรณ์บ้านมั่นคงสัมพันธ์พร้อมใจตรัง จำกัด	ตรัง	บริการ	4					
	5 สหกรณ์เคหสถานบ้านมั่นคงเครือข่าย ชมพ. ริมบึงมักกะสัน จำกัด	กรุงเทพฯ	เคหสถาน	1					

	6	สหกรณ์เคหสถานบ้านมั่นคงเครือข่ายริมทางรถไฟสายใต้ จำกัด	กรุงเทพฯ	เคหสถาน	1
	7	สหกรณ์บริการบ้านมั่นคงตลาดบ่อบัว จำกัด	ฉะเชิงเทรา	บริการ	1
	8	สหกรณ์เคหะสถานเครือข่ายบ้านมั่นคงเมืองพะตง จำกัด	สงขลา	บริการ	2
	9	สหกรณ์เคหะสถานบ้านมั่นคงริมรางพัฒนา จำกัด (เครือข่ายสลัม 4 ภาค ในอำเภอหาดใหญ่)	สงขลา	บริการ	5
	10	สหกรณ์เคหะสถานชุมชนริมรางรถไฟจังหวัดอุดรธานี จำกัด	อุดรธานี	บริการ	1
	11	สหกรณ์เคหะสถานริมรางนครขอนแก่น จำกัด (เครือข่ายเมืองขอนแก่น)	ขอนแก่น	บริการ	2
	และมีชุมชน หรือกลุ่มชุมชนที่เตรียมความพร้อมในการตั้งสหกรณ์ภายในตุลาคม 2567 อีกจำนวน 8 แห่ง				
<p>การแก้ไขปัญหา และพัฒนาสร้างความมั่นคงที่ดิน ที่อยู่อาศัย และคุณภาพชีวิตชุมชนริมราง</p> <ul style="list-style-type: none"> <li>○ ย่านมักกะสัน</li> <li>○ สงขลา</li> <li>○ ขอนแก่น</li> </ul>	<p><b>การพัฒนาชุมชนย่านริมบึงมักกะสัน ดังนี้</b></p> <ul style="list-style-type: none"> <li>❖ 9 ก.ย. 67 ประชุมร่วมกับสำนักงานเขตราชเทวี กรุงเทพมหานคร โดยมีนายกรณิศ บัวจันทร์ ผู้อำนวยการเขตราชเทวี เป็นประธาน ในการประชุมหารือแนวทางการพัฒนาที่อยู่อาศัยชุมชนบริเวณบึงมักกะสัน ในที่ดินของการรถไฟแห่งประเทศไทย (รฟท.) มีการออกแบบผังการพัฒนาโครงการชุมชนภายใต้การรองรับ 218 คริวเรือน บริเวณ 20 เมตร หลังเขื่อนของสำนักกระบายน้ำ โดยมีการพัฒนาเป็น 2 รูปแบบ อาคารชุดรองรับได้ประมาณ 216 คริวเรือน (1 อาคารรองรับได้ 36 ห้อง) โดยใช้พื้นที่ประมาณ 6 ไร่ และรูปแบบอาคารแนบราบรองรับได้ 218 คริวเรือน ใช้พื้นที่ประมาณ 6.8 ไร่</li> <li>❖ 29 ก.ย. 67 บริเวณข้างสวนราชเทวีภิรมย์ การรถไฟฯ ให้เครือข่ายฯ ผู้ได้รับผลกระทบรถไฟเข้าพื้นที่ 7 ไร่ เตรียมขึ้นบ้านมั่นคง เฟสแรก 169 คริวเรือน สร้างความมั่นคงที่อยู่อาศัยให้ผู้ได้รับผลกระทบจากการพัฒนาระบบราง เครือข่ายคนจนเมืองเพื่อสิทธิ ในที่อยู่อาศัยผู้ได้รับผลกระทบรถไฟ (ชมพ.) ร่วมกับ เครือข่ายสลัม 4 ภาค และภาคีเครือข่าย จัดงาน เปิดป้ายชุมชนใหม่ ชุมชน ชมพ. ริมบึงมักกะสัน : การแบ่งปันที่ดินในเมืองใหญ่เพื่อที่อยู่อาศัยของทุกคน และเวทีสาธารณะ “จากหมายไล่รื้อสู่สัญญาเช่า: บทเรียนและก้าวต่อไป” โดยมี นายศานนท์ หวังสร้างบุญ รองผู้ว่าราชการกรุงเทพมหานคร นางสาวเฉลิมศรี ระดากุล รองผู้อำนวยการสถาบันพัฒนาองค์กรชุมชน (พอช.) นายกรณิศ บัวจันทร์ ผู้อำนวยการเขตราชเทวี และคณะ ประธาน ชมพ. ร่วมเป็นเกียรติในงานครั้งนี้</li> </ul> <p><b>การพัฒนาชุมชนรถไฟในจังหวัดสงขลา ดังนี้</b></p> <ul style="list-style-type: none"> <li>❖ 9 ก.ย. 67 ชุมชนหลบมุมแปลง 6 (18 คริวเรือน) เพื่อรับรองสิทธิสมาชิกชุมชน สรุปรายชื่อในการเสนอขอเช่าที่ดิน ของ รฟท. และ</li> </ul>				

	<p>ติดตามความคืบหน้าการขอจัดตั้งสหกรณ์ การเตรียมแผนการออมเงินหุ้น และออมเงินเพื่อที่อยู่อาศัย เป็นต้น</p> <p><b>การพัฒนาชุมชนรถไฟในจังหวัดขอนแก่น ดังนี้</b></p> <p>❖ 9 ก.ย. 67 ชุมชนหลังวัดหนองไผ่ (58 ครัวเรือน) เพื่อรับรองสิทธิสมาชิกชุมชน สรุปรายชื่อในการเสนอขอเช่าที่ดิน ของ รพท. และติดตามความคืบหน้าการขอจัดตั้งสหกรณ์ การเตรียมแผนการออมเงินหุ้น และออมเงินเพื่อที่อยู่อาศัย เป็นต้น</p>
การประสานความร่วมมือกับภาคีวิชาการ	<p>พอช. โดยสำนักพัฒนาที่อยู่อาศัยชุมชนริมราง ประสานความร่วมมือกับสาขาสถาปัตยกรรม คณะเทคโนโลยีอุตสาหกรรม มหาวิทยาลัยราชภัฏพระนคร เพื่อดำเนินการศึกษาและพัฒนารูปแบบอาคารที่พักอาศัยเพื่อใช้เป็นเครื่องมือในการแก้ไขปัญหาของชุมชนผู้มีรายได้น้อยที่ได้รับผลกระทบจากการพัฒนาระบบรางในพื้นที่นาร่อง (4 ชุมชน ในพื้นที่ 4 จังหวัด)</p>

#### 5. แผนงานสำคัญเดือนตุลาคม 2567

กำหนดการ	แผนงาน	สถานที่
5-6 ตุลาคม 2567	สัมมนาชาวบ้านที่อยู่อาศัยเมืองและชนบท	พอช.
7 ตุลาคม 2567	เดินรณรงค์และติดตามข้อเสนอเนื่องในวันที่อยู่อาศัยโลก 2567	กระทรวงคมนาคม
16 ตุลาคม 2567	ติดตามทวงถามภาษีที่ดินและสิ่งปลูกสร้างที่ไม่เป็นธรรมสำหรับคนจน	กระทรวงการคลัง
27 ตุลาคม 2567	สรุปบทเรียนการพัฒนาที่อยู่อาศัยราคาถูกสำหรับคนจนในที่ดิน รพท.	ชุมชนพะไล นครราชสีมา
29 - 30 ตุลาคม 2567	สัมมนาคณะทำงานเครือข่ายบ้านมั่นคงจังหวัด 34 จังหวัด	สุราษฎร์ธานี

จึงเรียนมาเพื่อโปรดทราบ