

แฟนชีวิตชุมชนพึ่งตนเอง

ตำบลศรีสะเกษ



โดย สุวัฒน์ คงแป้น



พอช - CODI

สถาบันพัฒนาองค์กรชุมชน (องค์การมหาชน)
กระทรวงการพัฒนาสังคมและความมั่นคงของมนุษย์

หนังสือส่งเสริมความรู้ด้านการพัฒนา ชุดที่ 29

แผนชีวิตชุมชนพึ่งตนเอง ตำบลศรีสะเกษ

สุวัฒน์ คงแป้น



สถาบันพัฒนาองค์กรชุมชน (องค์การมหาชน)
กระทรวงการพัฒนาสังคมและความมั่นคงของมนุษย์



แผนชีวิตชุมชนพึ่งตนเอง ตำบลศรีษะเกษ

เรียบเรียงโดย สุวัฒน์ คงแป้น

เลขมาตรฐานสากล ISBN 974-92637-2-3

ประจําหนังสือ

พิมพ์ครั้งแรก พฤศจิกายน 2547

จำนวนพิมพ์ 2,000 เล่ม

จัดพิมพ์โดย สถาบันพัฒนาองค์กรชุมชน (องค์การมหาชน)
2044/28-33 ถนนเพชรบุรีตัดใหม่ เขตห้วยขวาง กรุงเทพฯ 10320
โทร. 0-2718-0911
โทรสาร 0-2718-0937

Homepage www.codi.or.th E-mail: codi@codi.or.th

คำนำ

แผนแม่บทชุมชนพึ่งตนเอง มีชื่อเรียกที่แตกต่างกันออกไป เช่น แผนชีวิตชุมชน, แผนชีวิตอยู่เอ็ดกิน, แผนโหชีวิต เป็นต้น

การจัดทำแผนชีวิตชุมชน ของชาวตำบลศรีชะเกษ มีฐานคิดจากภูมิปัญญาชาวบ้าน วัฒนธรรมแบบดั้งเดิม ซึ่งมีความเชื่อเรื่องผีเฮือน ความเชื่อในศาสนา สิ่งเหล่านี้ล้วนเป็นแผนชีวิตชุมชนที่มีอยู่ก่อน แต่ถูกกลืนไปด้วยวัฒนธรรมตะวันตก เทคโนโลยี และกระแสโลกาภิวัตน์

จากการพูดคุยร่วมกัน ทำให้ชาวตำบลศรีชะเกษ ทั้ง 14 หมู่บ้าน เข้าสู่กระบวนการของแผนแม่บทชุมชน ที่ส่วนหนึ่งเกิดขึ้นตามธรรมชาติ และอีกส่วนหนึ่งเกิดขึ้นจากการรวมตัวของผู้นำชุมชน ราษฎรชาวบ้าน และพระสงฆ์ เพื่อสำรวจข้อมูลพื้นฐาน ค้นหาศักยภาพชุมชน นำไปสู่การกำหนดแนวทางแก้ไขปัญหาโดยชุมชนเอง บนฐานความเชื่อที่ว่า “แนวคิด การพัฒนาใดๆ ก็ตามจะพัฒนาแบบเดี่ยวๆ ไม่ได้ จะต้องให้ทุกคน ทุกภาคส่วนมีส่วนร่วมในการพัฒนา เหมือนกับต้นไม้ ต้นหนึ่ง ที่จะขาดสิ่งใด สิ่งหนึ่งไปไม่ได้ ร่างกายคนเราก็เหมือนกัน เมื่อรวมอวัยวะทุกอย่างเข้าด้วยกันแล้วคนเราก็จะมีชีวิตอยู่ได้ การพัฒนาก็เหมือนกัน ถ้ารวมพลังกันเป็นพลังอันยิ่งใหญ่ ก็จะพัฒนาชุมชนให้ยั่งยืนตลอดไป”

ชาวตำบลศรีชะเกษ สามารถทำงานพัฒนาชุมชนท้องถิ่นต่างๆ ไปได้ด้วยดี ส่วนหนึ่งเป็นพลังของผู้นำชุมชน ที่รวมตัวกันเป็นแกนกลางขับเคลื่อนงาน อย่างรู้จักสามัคคี เกิด “สภาผู้นำ” เป็นแหล่งรวมผู้นำ “นักพัฒนา”

ผู้นำทั้ง 2 ฝ่าย ทั้งผู้นำด้านการพัฒนาและฝ่ายปกครองได้ทำงานร่วมกัน มีการประชุมสัญจรเวียนตามหมู่บ้านทุกเดือน ซึ่งแต่ละหมู่บ้าน จะนำแผนชีวิตชุมชนมาทบทวน เพื่อหาแนวทางการแก้ปัญหาด้วยตนเอง หรือช่วยกันแก้ปัญหาทั้งตำบล และการบริหารจัดการทางการเงิน โดยแผนชีวิตชุมชนนี้ได้ถูกผลักดันเข้าไปเป็นส่วนหนึ่งของแผนพัฒนาตำบล ของ อบต. ประมาณ 70% นอกจากนี้ยังมีการปรับปรุงโครงสร้างองค์กร ให้สอดคล้องกับระบบการบริหารราชการจังหวัดแบบบูรณาการ CEO เริ่มตั้งแต่ในระดับรากหญ้า ประธานกลุ่มเป็น CEO ผู้ใหญ่บ้านเป็น CEO หมู่บ้าน กำนันเป็น CEO ตำบล

การกระจายอำนาจการปกครองในตำบล กำนัน ผู้ใหญ่บ้าน ได้กระจายอำนาจให้ผู้นำราชการในระดับรองลงมา ช่วยทำงานตัดสินใจแทนได้ เป็นผู้นำร่วมกันทั้งหมด อีกทั้งยังมีผู้นำชุมชน ผู้นำทางธรรมชาติในมิติต่างๆ ที่เลือกโดยชาวบ้านเอง มาร่วมผนึกกำลังพัฒนาชุมชนท้องถิ่นให้อยู่อย่างเข้มแข็งและยั่งยืน มีชีวิตความเป็นอยู่ที่ดีขึ้น และกลายเป็นตำบลนำร่องให้กับตำบลอื่นๆ ในจังหวัดน่าน และทั่วประเทศได้ศึกษาเรียนรู้

สถาบันพัฒนาองค์กรชุมชน
(องค์การมหาชน)

สารบัญ

บอกเล่าตำนานคนศรีสะเกษ	12
ธนาคารผี...แปรความเชื่อเป็นการพัฒนา	13
ทำตำบลให้เล็ก...กลยุทธ์กระจายอำนาจให้ประชาชน	15
การพัฒนาารวมศูนย์ ผลกระทบต่อวิถีชุมชน	18
ก้าวสู่แผนแม่บทชุมชนพึ่งตนเอง	20
ผลจากการใช้แผนชีวิตชุมชนพึ่งตนเอง	26



มารู้จักแผนชีวิตชุมชนพึ่งตนเอง

แนวคิดในการทำแผนชีวิตชุมชนพึ่งตนเอง

แต่ไหนแต่ไรมาการวางแผนเพื่อการพัฒนาประเทศ พัฒนาชุมชน จะถูกกำหนด วางแผน และดำเนินงานโดยหน่วยงานของรัฐ ทั้งจากส่วนกลาง และท้องถิ่น โดยที่ชาวชุมชนไม่มีส่วนกำหนด เป็นเพียงผู้รอรับผลแห่งการพัฒนาเท่านั้น ซึ่งผลที่เกิดขึ้นอาจออกมาทั้งบวกและลบ แต่จากประวัติศาสตร์ที่ผ่านมา การพัฒนานั้นจะส่งผลให้ทรัพยากรสิ่งแวดล้อม ตลอดจนวิถีชุมชนถูกทำลาย ทั้งนี้เพราะเป็นการพัฒนาที่ประชาชนไม่มีส่วนร่วมจึงไม่สอดคล้องกับความต้องการของชุมชน

รัฐธรรมนูญปี 2540 ซึ่งเป็นกฎหมายสูงสุดของประเทศ ที่ประชาชนมีส่วนร่วมในการร่างมาด้วยนั้น ได้ให้อำนาจและสิทธิชุมชนที่จะจัดการ และพัฒนาท้องถิ่นได้เอง ไม่ว่าจะเป็นเรื่องการปกครอง การดูแลรักษา พื้นที่ สิ่งแวดล้อม ศิลปวัฒนธรรม ตลอดจนการศึกษา

ดังนั้นการทำ **แผนชุมชนชีวิตพึ่งตนเอง** ของชุมชนหรือหมู่บ้าน จึงเป็นสิทธิของชุมชน แผนชีวิตชุมชนพึ่งตนเอง หมายถึง การกำหนด **"อนาคต"** หรือ **"ความมุ่งหวัง"** ของชุมชน ว่าเราอยากจะทำให้ชุมชนที่เราอยู่ เป็นอย่างไร แทนที่จะให้คนอื่นมาคิดมากำหนดให้เราเหมือนแต่ก่อน

ดังนั้นการพัฒนาหรือการแก้ปัญหาของหมู่บ้าน ของตำบล ของท้องถิ่น จึงต้องมาจากสมาชิกในชุมชนหรือท้องถิ่นเป็นหลัก ส่วนหน่วยงานราชการ องค์กรพัฒนาเอกชน หรือคนอื่นๆ ที่อยู่นอกชุมชนน่าจะอยู่ในฐานะของ **"ผู้สนับสนุน"** หรือ **"ที่เลี้ยง"** คอยให้คำปรึกษาแก่ชาวชุมชนและช่วยเสริมในสิ่งที่ชาวชุมชนไม่รู้ หรือสนับสนุนในสิ่งที่ชุมชนทำเองไม่ได้

แผนชีวิตชุมชนพึ่งตนเอง จึงเป็น **"กิจกรรม"** หรือ **"แผนงาน"** ที่ทุกคนในชุมชนต้องช่วยกันคิดค้นร่วมกันว่าจะทำให้ **"อนาคต"** ของชุมชน เป็นไปอย่างที่หวังได้อย่างไร

อะไรคือเป้าหมายของการทำแผนชีวิตชุมชนพึ่งตนเอง

เป้าหมายของการทำแผนชีวิตชุมชนพึ่งตนเอง อยู่ที่การทำให้สมาชิกที่มีอยู่หลากหลายชุมชน “มีโอกาส” ได้มา “ร่วมคิดร่วมค้นหา” ว่าจะทำอย่างไร ชุมชนของเราจึงจะพึ่งตนเองได้ และพึ่งพาภายนอกเท่าที่จำเป็น ซึ่งแต่ละชุมชนย่อมแตกต่างกัน เพราะแต่ละแห่งก็มีข้อดี ของเด่น หรือปัญหา อุปสรรคแตกต่างกันไป เช่น บางแห่งเคยมีป่าไม้อย่างอุดมสมบูรณ์ แต่ไม่มีคนดูแลจนป่าใกล้จะหมด ทำให้ชาวบ้านหาของป่าไม่ได้เหมือนเดิม หรือบางแห่งมีปัญหาลูกหลานติดยาเสพติดเป็นต้น ดังนั้น คนในชุมชนต้องช่วยกันหาสาเหตุและหาทางแก้ไขกันเอง แน่แน่นอนว่าการแก้ปัญหาทำได้ไม่ง่ายนัก แต่ถ้าชาวชุมชนไม่พร้อมใจกันและไม่เริ่มต้นเสียตั้งแต่วันนี้ ก็ไม่มีทางที่ปัญหาจะหมดไปได้

ดังนั้น การทำแผนชุมชนพึ่งตนเองจึงไม่ใช่การเร่งรีบทำให้เสร็จ แต่เป็นการทำให้ชุมชนเกิดการเรียนรู้ และแสวงหาแนวทางการพึ่งตนเองของชุมชนให้อยู่ได้ในระยะยาวต่อไปอย่างมีความสงบสุข

จะทำแผนกันอย่างไร

เมื่อเป้าหมายของการทำแผนอยู่ที่การพึ่งตนเองบนพื้นฐานของปัญญาและการได้เรียนรู้ซึ่งกัน และกันของชุมชนเอง จึงต้องช่วยกันสำรวจข้อมูลทั้งหลายที่อยู่อย่างกระจัดกระจายในชุมชน เพื่อให้รู้ว่าเรามีรากเหง้าความภูมิใจอะไร มีความเด่นความด้อยอะไร และมีปัญหาอะไรบ้างแล้วจึงนำมา วิเคราะห์ถึงสาเหตุและหาทางแก้ไข

ต่อมาก็ให้ทุกคนมาพูดคุยแสดงความคิดเห็นว่าถ้าเราต้องการให้ชุมชนเราพัฒนาอย่างยั่งยืน แล้ว ข้อมูลที่ได้มานั้นทำให้เราเห็นหรือไม่ว่าจะต้องทำอะไรกันบ้าง ทำอย่างไร ใครทำ เมื่อไหร่เสร็จ ใช้งบหรือไม่ ถ้าต้องใช้จากใคร หรือต้องขอความร่วมมือจากใครบ้าง เป็นต้น

ใคร คือ ผู้ทำแผนชุมชนพึ่งตนเอง

ในชุมชนหนึ่งๆ ย่อมมีองค์ประกอบของคนที่หลากหลาย ดังนั้นการทำแผนชุมชนพึ่งตนเอง ก็ต้องให้ทีดีเมศรี ลุงแก้ว หลวงพี่ ครูสม ไร่เงิน อีทอง มาร่วมด้วย รวมทั้งให้มาจากหลากหลายอาชีพ ไม่จำกัดฐานะ ทั้งพ่อกำนัน พัฒนาการ ปศุสัตว์ เกษตร ตลอดจนผู้นำทางศาสนาที่ชาวบ้านให้ความเคารพ ได้เข้ามามีส่วนร่วมกำหนดทิศทางของชุมชนในเวทีเดียวกัน

จากนั้นจะต้องจัดให้มีเวทีเรียนรู้ร่วมกันครั้งแรกก่อน เพื่อทำความเข้าใจถึงเป้าหมายและวัตถุประสงค์ของการทำแผนชุมชนพึ่งตนเอง โดยมีตัวแทนกลุ่มต่างๆ และสมาชิกชุมชนที่สนใจมาเข้าร่วม

เมื่อเข้าใจกันแล้วก็แบ่งคนทำงานออกสำรวจข้อมูลของชุมชนในด้านต่างๆ ทั้งข้อมูลรายครอบครัว เช่น อาชีพ รายได้ รายจ่าย ฯลฯ และข้อมูลชุมชน เช่น มีหนองน้ำ สายน้ำ ภูเขา วัฒนธรรม กลุ่มต่างๆ ในชุมชน เพื่อนำมาใช้ในการคิดวางแผนและดำเนินการต่อไป

เมื่อได้ข้อมูลจากการสำรวจมาแล้วก็นำมาเสนอ เพื่อที่ทุกคนจะได้ช่วยกันคิดว่าชุมชนของเรามีจุดเด่นในด้านไหนที่ควรจะพัฒนาต่อไป หรือมีปัญหาอะไรที่ต้องรีบแก้ไข ซึ่งทั้งจุดเด่นและปัญหาของชุมชนนั้น ต้องมองให้ทะลุปรุโปร่ง ว่าเรื่องไหนมันไปกระทบกับเรื่องอะไรบ้าง เช่น การที่ลูกหลานในหมู่บ้านติดยาบ้ามาก การแก้ปัญหาอาจไม่ได้อยู่ที่การไล่จับผู้ค้ายาบ้าเพียงอย่างเดียว แต่อาจวิเคราะห์ให้ได้ว่าสาเหตุที่ติดยาบ้า นั้นอาจเป็นเพราะเยาวชนไม่มีงานทำ จึงมามีผู้ล่อลวง ทางออกของปัญหานี้ จึงอาจต้องแก้ที่สาเหตุที่แท้จริงโดยการสร้างงานให้เยาวชน หรือส่งเสริมเรื่องการใช้เวลาว่างให้เป็นประโยชน์ เป็นต้น

จากแนวคิดและทิศทางดังกล่าว **แผนชีวิตชุมชนจึงเป็นเครื่องมือสำคัญในการกำหนดแนวทางการพัฒนาประเทศที่ชุมชนท้องถิ่นเป็นแกนหลัก เป็นเครื่องมือให้ชุมชนเกิดการเรียนรู้ ร่วมกันเป็นกระบวนการ โดยทำให้ชุมชนรู้จักตนเอง เข้าใจตนเอง และสามารถกำหนดอนาคต ของชุมชนหรือท้องถิ่นของตนเองได้**

เครือข่ายแผนแม่บทพึ่งตนเองภาคประชาชน

การจัดทำแผนแม่บทชุมชนพึ่งตนเอง โดยองค์กรชุมชนได้เริ่มเป็นครั้งแรก ประมาณปี 2542 ภายใต้การสนับสนุนของ UNDP มูลนิธิหมู่บ้าน ฯลฯ โดยเริ่มขึ้นที่ตำบลไม้เรียง อ.ฉวาง จ.นครศรีธรรมราช (ซึ่งในข้อเท็จจริงชาวบ้านที่นี่ได้ดำเนินการมาก่อนหน้านี้แล้ว)

จากนั้นก็ได้มีการกระจายความคิดนี้ออกไปอย่างกว้างขวาง โดยสำนักงานกองทุนเพื่อสังคม (Sif) จนกระทั่งมีองค์กรชุมชนที่มีการจัดทำแผนชีวิตชุมชนในระดับต่างๆ กระจายอยู่ทั่วประเทศ และต่อเนื่องมาจนถึงปัจจุบัน รวมพื้นที่ที่ได้ทำแผนชุมชนแล้วประมาณ 3,000 ตำบล ซึ่งสนับสนุนการทำโดย (Sif) 1,850 ตำบล สำนักงานกองทุนหมู่บ้าน 1,314 ตำบล 6กส. 463 ตำบล กรมส่งเสริมการเกษตร 219 ตำบล ซึ่งพื้นที่อาจมีการซ้ำกันบางส่วน และคุณภาพของกระบวนการการทำและแผนที่เกิดขึ้น ก็มีความแตกต่างกันพอสมควร แต่ก็คงเป็นทิศทางสำคัญของการพัฒนาที่ใช้การทำแผนของชุมชนฐานราก ทำให้แผนชุมชนได้รับการตอบรับในระดับนโยบายในปี 2546 โดยสำนักงานคณะกรรมการพัฒนาการเศรษฐกิจและสังคมแห่งชาติ ได้วางเป้าหมายให้เกิดการจัดทำแผนชุมชนทั่วประเทศ 7,405 แห่ง โดยมี 5 ภาคเป็นหน่วยงานสนับสนุนการจัดทำ (โดยแบ่งตามพื้นที่จังหวัด) ได้แก่ กรมการพัฒนาชุมชน กรมการศึกษานอกโรงเรียน กรมสนับสนุนบริการสุขภาพ กรมส่งเสริมการเกษตรและกองบัญชาการทหารสูงสุด

ในขณะเดียวกันส่วนของ เครือข่ายชุมชนที่มีประสบการณ์ในการจัดทำแผนแม่บทชุมชนได้ค้นพบว่ากระบวนการจัดทำแผนชุมชนที่ชุมชนร่วมกันทำ/เป็นแกนหลักในการทำอย่างจริงจัง ได้ส่งผลต่อกระบวนการเรียนรู้ และการจัดการแก้ไขปัญหาโดยชุมชน



ในปี 2545 องค์การชุมชนที่ดำเนินงานเรื่องแผนชีวิตชุมชน จึงได้รวมตัวกันเป็นเครือข่าย ภายใต้ ชื่อ “เครือข่ายแผนแม่บทชุมชนพึ่งตนเอง” พร้อมมีการกำหนดเป้าหมาย การดำเนินงาน 2 ระดับ คือ

1. ระดับชุมชน/ท้องถิ่น โดยมีเป้าหมาย 2 ประการ คือ

- 1.1 “แผนชีวิตชุมชน” ทำให้ชุมชนรู้เข้าใจตนเอง กำหนดอนาคตของชุมชนท้องถิ่นตนเองได้ โดยจะนำไปสู่การลดปัญหาความยากจนได้จริง
- 1.2 “แผนชีวิตชุมชน” ทำให้เกิดการยอมรับในศักดิ์ศรีของชุมชน ทำให้ชุมชนมีที่ยืนทางสังคม

2. ระดับนโยบาย โดยมุ่งให้เกิดผลดังนี้

- 2.1 เกิดการเปลี่ยนแปลงความสัมพันธ์ใหม่ของการพัฒนาชุมชนระหว่างชุมชนท้องถิ่น หน่วยงานภาครัฐ ภาคการพัฒนาโดยยึดชุมชนเป็นแกนหลัก เพื่อให้ชุมชนมีพื้นที่ทางสังคม
- 2.2 เกิดการเปลี่ยนแปลงระบบวิธีงบประมาณเพื่อการพัฒนาของชาติที่กำหนดมาจากชุมชนท้องถิ่น

เป้าหมายที่จะให้บรรลุในปี 2546-2547

เกิดแผนชีวิตชุมชนพึ่งตนเองระดับตำบลที่มีการปฏิบัติตามแผนงาน นำไปสู่การลดปัญหาความยากจนของชาวบ้านได้จริง 222 ตำบล โดยแบ่งเป็น

คุณภาพพระดันดับที่ 1 มีกระบวนการทำแผนชีวิตชุมชน โดยชาวบ้านเป็นหลักร่วมกับองค์การบริหารส่วนตำบล (อบต.) มีการปฏิบัติจริงสามารถลดปัญหาความยากจนได้จริง และจะพัฒนาเป็นศูนย์การเรียนรู้ 49 ตำบล/แห่ง ได้แก่

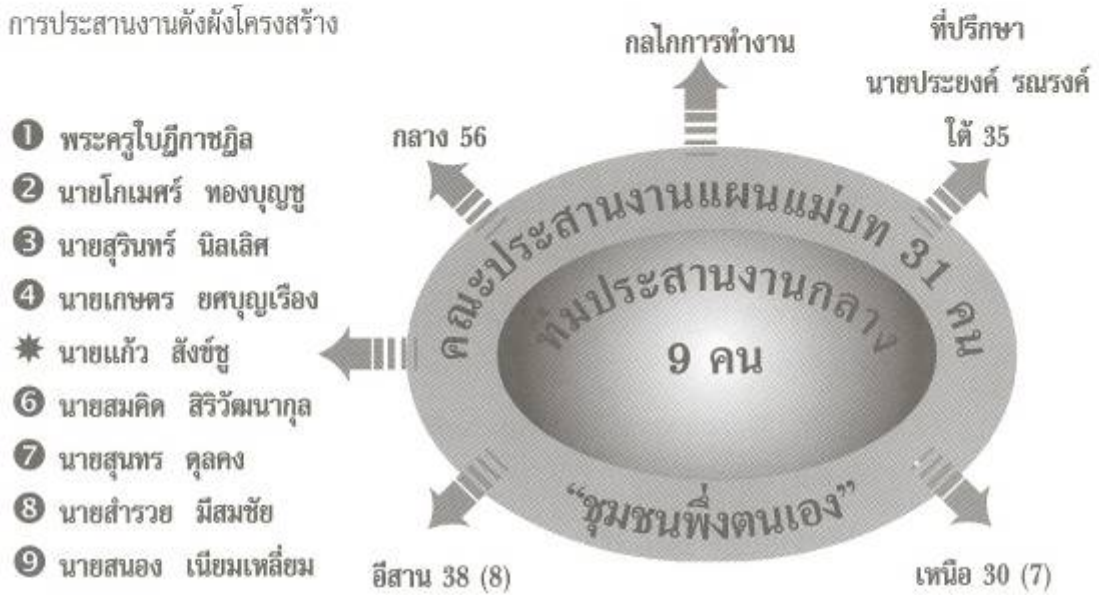
❖ ภาคใต้	11	ตำบล
❖ ภาคเหนือ	10	ตำบล
❖ ภาคตะวันออกเฉียงเหนือ	15	ตำบล
❖ ภาคกลาง	13	ตำบล

คุณภาพพระดันดับที่ 2 มีการบูรณาการแผนชุมชนร่วมกับแผน อบต. 173 แห่ง

คุณภาพพระดันดับที่ 3 มีการจัดทำแผนชุมชน โดยชาวบ้านเป็นหลัก อาจยังไม่ได้รับการทุนเสริม/สนับสนุนจาก อบต. (ยกเว้นระดับเป็นพื้นที่ต้นแบบเพื่อการขยายผลในปี 2548-2549)

การบริหารจัดการเครือข่ายแผนชีวิตชุมชนพึ่งตนเอง

เพื่อให้การขับเคลื่อนแผนชีวิตชุมชนพึ่งตนเอง ในภาคของประชาชนบรรลุเป้าหมายและเป็นการดำเนินงานจากภาคประชาชนอย่างแท้จริง เครือข่ายแผนแม่บทชุมชนพึ่งตนเอง ทั้ง 4 ภาค ตั้งให้มีคณะกรรมการประสานงานขึ้น จำนวน 31 คน โดยมีทีมประสานงานกลาง 9 คน ทำหน้าที่ในการประสานงานดังผังโครงสร้าง



หมายเหตุ : บุคคลที่จะขึ้นมาเป็นคณะกรรมการภาค ต้องเป็นผู้แทนชุมชน (โหวตกันตั้งแต่จากพื้นที่ตำบลต้นแบบมาร้องและขยายผล)

เป้าหมาย 3 ปี

ผลจากการทำงานที่เป็นรูปธรรมดังกล่าวจึงได้มีการพัฒนาโครงการกำหนดเป้าหมายที่จะดำเนินการในปี 2548-2550 ดังนี้

1. เกิดพื้นที่ตำบลต้นแบบที่ชุมชนสามารถใช้แผนชีวิตชุมชนเป็นเครื่องมือเพื่อพัฒนาตนเอง สามารถลดหนี้สิน มีรายได้เพิ่มขึ้น และแก้ไขปัญหาความยากจนได้ 999 ตำบล
2. แผนชีวิตชุมชนได้รับการเชื่อมโยงสู่แผนพัฒนาเชิงภูมิโนพื้นที่ นำไปสู่การเปลี่ยนแปลงความสัมพันธ์ใหม่ของการพัฒนาท้องถิ่นที่ชุมชนเป็นแกนหลัก
3. แผนชีวิตชุมชนระดับตำบลถูกยกระดับสู่การบูรณาการแผนแม่บทชุมชนระดับอำเภอและจังหวัด



4. แผนชีวิตชุมชนเป็นองค์ความรู้ที่เป็นวิถีชีวิต ยกกระดับสู่หลักสูตรการเรียนรู้ตลอดชีวิตของชุมชนท้องถิ่นทั้งในและนอกระบบ
5. เกิดสถาบันยุทธศาสตร์ภาคประชาชน เพื่อจัดทำแผนแม่บทชุมชนพึ่งตนเองที่บอกรับการพัฒนาชุมชนท้องถิ่นที่ถูกต้องคู่ขนานกับส่วนแผนงานนโยบายแห่งรัฐ

แผนชีวิตชุมชน กับการแก้ปัญหาความยากจน

จากการที่รัฐบาลได้มีนโยบายต่อสู้เพื่อเอาชนะความยากจนโดยมีการตั้ง “ศูนย์อำนวยการเพื่อต่อสู้เอาชนะความยากจนภาคประชาชนและประชาสังคม” ขึ้นโดยมีการใช้แนวทางแผนชีวิตชุมชนพึ่งตนเอง ในการบอกรับการพัฒนาและกระบวนการแก้ไขปัญหาความยากจนของภาคประชาชนให้กับนโยบายภาครัฐ ทั้งนี้เพราะกระบวนการภาคประชาชนมีประสบการณ์ตรงมีองค์ความรู้เชิงคุณค่าที่เกิดจากกระบวนการจัดทำแผนชีวิตชุมชนอยู่แล้ว เครือข่ายแผนแม่บทชุมชนพึ่งตนเอง จึงได้มีการกำหนดพื้นที่ปฏิบัติการเพื่อถอดชุดประสบการณ์เชิงเปรียบเทียบร่วมกันสถาบันพัฒนาองค์กรชุมชน 3 ระดับ

ระดับตำบล จาก 222 ตำบล มีตำบลที่บอกรับพัฒนา กระบวนการและรูปธรรมนำไปสู่การแก้ไขปัญหาความยากจนโดยองค์กรชุมชน 52 ตำบล

ระดับอำเภอ 5 อำเภอ เพื่อให้กระบวนการเชื่อมโยงในการแก้ไขปัญหาความยากจนระดับอำเภอ ได้แก่ อำเภอพนม จ.สุราษฎร์ธานี, อำเภอหัวไทร อำเภอชะอวด จ.นครศรีธรรมราช, อำเภอนาน้อย จ.น่าน และกิ่งอำเภอโพธิ์ศรีสุวรรณ จ.ศรีสะเกษ

ระดับจังหวัด 1 จังหวัด เพื่อให้เห็นขบวนการองค์กรชุมชนและภาคีการพัฒนาชุมชนท้องถิ่นที่บอกรับพัฒนาการแก้ไขปัญหาในระดับจังหวัด ได้แก่ จังหวัดพัทลุง โดยร่วมกับโครงการเชื่อมประสานการพัฒนาโดยใช้พื้นที่เป็นตัวตั้ง

บอกเล่าตำนานคนศรีสะเกษ

ตำบลศรีสะเกษ หนึ่งใน 52 ตำบลต้นแบบแผนแม่บทชุมชนพึ่งตนเอง เป็นชุมชนหมู่บ้านที่ตั้งอยู่บนพื้นที่ราบลุ่มริมน้ำแหวงและลำน้ำกาด เป็นพื้นที่ที่มีน้ำอุดมสมบูรณ์ เหมาะในการทำเกษตร พื้นที่ส่วนหนึ่งเป็นป่าต้นน้ำที่เชื่อมต่อกับอุทยานศรีน่าน ซึ่งอยู่ทางทิศตะวันออกเมืองเหนือของอำเภอนาน้อย แบ่งออกเป็น 14 หมู่บ้าน 1,784 ครัวเรือน ประชากร 6,955 คน (ต.ค. 46) พื้นที่ 287.12 ตารางกิโลเมตร หรือ 179,449.37 ไร่ ชาวบ้านส่วนใหญ่ร้อยละ 90 มีอาชีพเกษตรกรรม ทำนา ทำไร่ข้าวโพด ถั่วเหลือง มะขามหวาน ลำไย เลี้ยงวัว โดยมีที่ดินทำการเพาะปลูกรวมประมาณ 159,252 ไร่ แต่เป็นที่ดินที่มีเอกสารสิทธิ์เพียง 10,435 ไร่ คิดเป็นร้อยละ 3.37 ของที่ดินทั้งหมด



คนเฒ่าคนแก่ได้เล่าสืบต่อกันมาว่า ชาวตำบลศรีสะเกษ ได้มีการตั้งถิ่นฐานบริเวณนี้มาหลายร้อยปี คนที่มาอยู่รุ่นแรก สังเกตเห็น น้ำในลำน้ำแหวง และลำน้ำกาดไหลย้อนกลับ ก็เลยชวนกันดูหรือให้สังเกตดู จึงเป็นที่มาของชื่อดินแดนแห่งนี้ ซึ่งต่อมาคำว่า “ศรีสะเกษ” นี้ มีโครงการที่จะใช้เป็นชื่ออำเภอ แต่มีความเหมือนกับจังหวัดศรีสะเกษ จึงได้ใช้เป็นชื่อตำบลแทน และให้เขียนต่างกัน โดยคำว่า “ชะ” ให้เขียนด้วย “ช”

พื้นที่ของตำบลศรีสะเกษ อ.นาน้อย ตั้งอยู่ท่ามกลางหุบเขา มีภูเขาล้อมรอบทุกด้าน ในอดีตการสัญจรไปยังอำเภอเวียงสา หรือจังหวัดน่าน มีความลำบากมาก เนื่องจากต้องเดินทางผ่านภูเขาสูงใหญ่ระยะทางร่วม 40 กิโลเมตร ไม่มีทางสัญจรไปมา แต่เนื่องจากความจำเป็นที่คนนาน้อยต้องนำเกลือจากภายนอกมาบริโภค (บ้านนาเกลือ) จึงสร้างทางสัญจรไปมาตนเองเป็นทางเกวียน ซึ่งเส้นทางนี้เอง ต่อมาทางการได้ตัดเป็นถนนมาจนถึงปัจจุบันนี้

ในอดีตวิถีชีวิตของชาวศรีสะเกษ อยู่อย่างสอดคล้องกับธรรมชาติ ซึ่งมีอยู่อย่างอุดมสมบูรณ์ มีการปลูกข้าวไร่ไว้กิน หากินกับของป่า หาปู ปลา ตามลำห้วย โดยไม่ต้องพึ่งพาอาหารและปัจจัยอื่นๆ จากภายนอก ยกเว้น เกลือ ที่จะต้องไปซื้อมาจากบ้านนาเกลือ ซึ่งเป็นแหล่งเดียวที่มีอยู่ในจังหวัดน่าน

ธนาคารพี... แปรรูปความเชื่อให้เป็นการพัฒนา



นอกจากวิถีชีวิตที่มีความสอดคล้องกับธรรมชาติแล้ว ชาวศรีสะเกษ มีความเชื่ออันเป็นเครื่องยึดเหนี่ยวจิตใจอยู่หลายอย่างด้วยกัน โดยเฉพาะอย่างยิ่ง การนับถือ “พระธาตุศรีสะเกษ” ซึ่งเป็นศูนย์รวมด้านจิตใจของชาวศรีสะเกษทุกคน ปัจจุบันประดิษฐานอยู่ที่วัดศรีสะเกษ

มีเรื่องเล่าว่าพระธาตุศรีสะเกษมีความศักดิ์สิทธิ์ ใครเข้าไปโมฆะของในวัดหากไม่นำมาคืนชีวิตจะมีอันเป็นไป ซึ่งมีตัวอย่างให้เห็นอยู่หลายราย และพระธาตุศรีสะเกษนี้เล่ากันว่า จะมีกระแสของพระธาตุเชื่อมต่อกับพระธาตุนาน้อย อยู่ตลอดเวลา เพื่อสอดส่องดูแลความเป็นอยู่ของประชาชนละแวกนี้ ด้วยเหตุนี้ทุกวันที่ 16 เมษายน ชาวบ้านทั้ง 14 หมู่บ้าน ในตำบลศรีสะเกษ จะมาร่วมกันทำบุญและสงฆ์พระธาตุกันเป็นประจำทุกปี

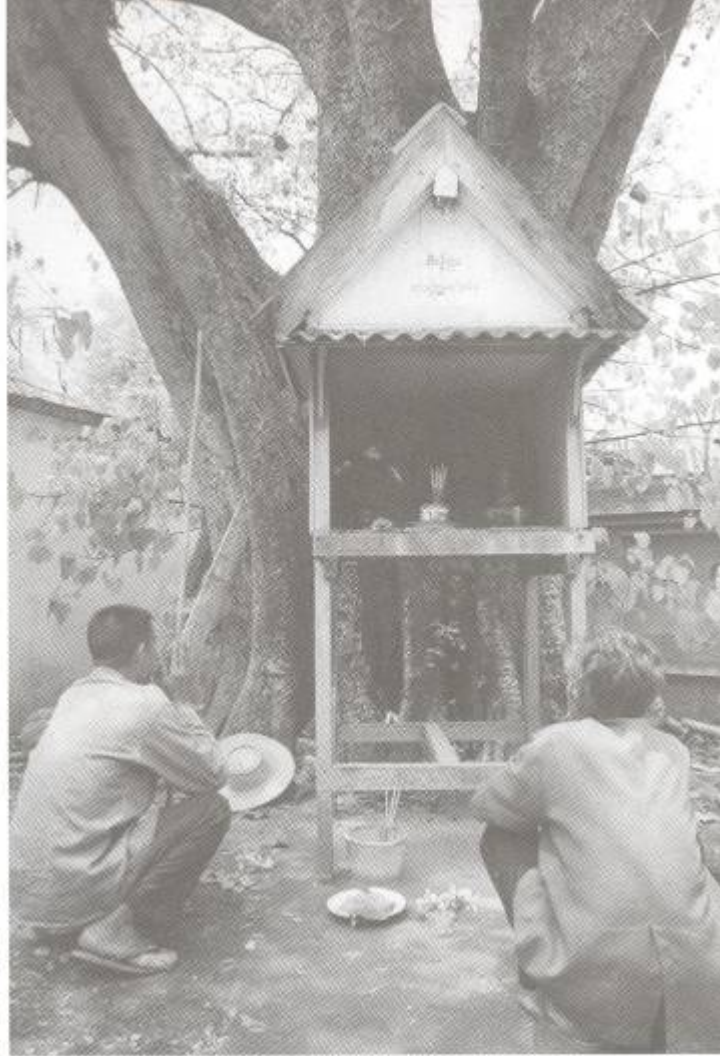
นอกจากความศรัทธา ในพระธาตุแล้ว ยังมีการนับถือผีกันมาตั้งแต่บรรพบุรุษ ซึ่งมีอยู่หลายลักษณะ เช่น ผีบ้าน ผีเรือน ผีปู่ย่า ผีขุนน้ำ รวมทั้งได้รับอิทธิพลด้านความเชื่อทางศาสนาที่ว่าผู้ที่บวชเป็นพระ เป็นพ่อพระพ่อเจ้า บ่อข้าว บ่อน้ำ ของผู้มีบุญ สามารถเสริมสิริมงคลให้แก่ชีวิต นอกจากนั้นชาวบ้านยังดำเนินชีวิต ทำมาหากินตามฤกษ์ยาม ยังยึดถือข้างขึ้นข้างแรม เวลาจะไปทำการสิ่งใด ก็จะทำการเสี่ยงทายกับผีเพื่อความป็นสิริมงคล

การนับถือผีนี้ ชาวบ้านเล่าว่าทุกอย่าง
เป็นอุบาย ที่จะก่อให้เกิดผลดีต่อชีวิต และสังคม
ซึ่งมีลักษณะแตกต่างกันออกไป ยกตัวอย่างกรณี
การนับถือผีประจำตระกูล หรือผีปู่ย่า โดย
ทุกตระกูลที่เป็นเครือญาติกันจะมีผีประจำ
เครือญาติ ประมาณเดือนอ้ายหรือเดือนยี่ของ
ทุกปี ผู้ที่เป็นเครือญาติหรือนับถือผีเดียวกันก็จะ
มารวมกัน ใครจะไปทำงานทำมาหากินอยู่
ต่างถิ่น พอถึงวันเลี้ยงผีก็ต้องมารวมกัน มี
การออกเงินซื้อไก่มาเชือดเลี้ยงผี และทำบุญ
เลี้ยงพระ กินข้าวปลาอาหาร ไล่ถามสารทุกข์
สุขดิบกัน

จากการเลี้ยงผีร่วมกันนี้เองทำให้แต่ละ
คนรู้ถึงความเป็นอยู่ของกันและกัน บ้างก็อยู่
สุขสบายบ้างก็มีความลำบากเดือดร้อน ก็เลยมี
การปรับวิถีปฏิบัติ โดยแทนที่จะซื้อไก่มาเลี้ยงผี

ก็เปลี่ยนเป็นเก็บเงินคนละ 100 บาท แล้วแบ่งส่วนหนึ่งไปซื้อข้าวปลาอาหารทำพิธีตามปกติ ส่วน
ที่เหลือก็จัดสรรให้คนที่เดือดร้อนนำไปทำมาหากิน ซึ่งแนวทางเช่นนี้ได้ทำกันมาตั้งแต่ปี 2535 และ
แพร่หลายไปทั่วทั้งตำบลศรีษะเกษ

กำนันเกษตร ยศบุญเรือง กำนันตำบลศรีษะเกษบอกว่าประเพณีการเลี้ยงผีนี้เป็นประเพณี
ที่คนสมัยก่อนจัดขึ้นเพื่อเป็นอุบายให้ลูกหลานได้มารวมกัน รักใคร่กลมเกลียวกัน แต่พอมาถึงคนรุ่นเรา
เพียงไม่ถึงครึ่งของเดิมเท่านั้นแต่ยังได้พัฒนาต่อยอดให้มีคุณค่ามากขึ้น การเอาเงินมารวมกันแล้วปล่อย
ให้ญาติพี่น้องที่ทุกข์ยากได้ยืมไปใช้ประโยชน์ เราจึงเรียกว่า “ธนาการผี” ประเพณีนี้นอกจากผีจะ
อิมหมี่ที่มันแล้ว ลูกหลานก็สุขสบายไปด้วย คนที่ยืมเงินไป ปีหน้ามารวมกันใหม่ ก็นำทั้งต้นและดอก
มาคืน พร้อมทั้งเก็บใหม่อีกรอบ เงินก็จะขยายไปเรื่อย ๆ ด้วยแนวทางเช่นนี้เชื่อว่า เพียงไม่กี่ปี ก็จะช่วย
ช่วยเหลือพี่น้องที่ลำบากได้หมด เพราะเงินเพิ่มขึ้นมากกว่าเท่าตัวในทุก ๆ ปี



ทำตำบลให้เล็ก... กลยุทธ์การกระจายอำนาจให้ประชาชน

ตั้งที่ได้กล่าวมาแล้วว่า พื้นที่ของตำบลศรีสะเกษ และอำเภอนาน้อยส่วนใหญ่เป็นภูเขาสูงใหญ่ อันเป็นเทือกเขาที่ติดต่อกับประเทศ สปป.ลาว ถึงแม้จะไม่มีปัญหาเรื่องพรมแดน แต่ผู้ปกครองในสมัยก่อน อาศัยเงินไปที่เป็นพื้นที่ป่าเขา สร้างสถานการณ์ความไม่สงบ ให้เกิดขึ้นด้วยผลด้านงบประมาณที่จะตกถึงพื้นที่มากขึ้น เช่น สถานการณ์โจรโมย วัชชาวนาน เป็นต้น

ได้มีความพยายามแก้ปัญหาดังกล่าว จากผู้นำหมู่บ้านในยุคหลังๆ แต่ไม่ประสบผลสำเร็จ จนกระทั่ง พ.ศ. 2535 ได้เกิดแนวคิดในการ "ทำตำบลให้เล็กลง" โดยการกระจายอำนาจการดูแลหมู่บ้านให้ชาวบ้านได้เข้ามามีส่วนร่วมให้มากที่สุด

วิธีการทำหมู่บ้านให้เล็กลง หรือ การทำตำบลให้เล็กลงนั้น ในแต่ละหมู่บ้านจะมีการแบ่งออกเป็นคุ้มบ้าน หรือเขตบ้าน คุ้มละประมาณ 10 หลังคาเรือน โดยแบ่งตามกลุ่มบ้านที่อยู่ใกล้กัน

แนวคิดนี้ได้เกิดผลอย่างจริงจังเมื่อปี 2540 ทั้ง 14 หมู่บ้าน ในตำบลศรีสะเกษ ได้มีการแบ่งคุ้มบ้าน เพื่อดูแลกันเอง โดยแต่ละคุ้มบ้านจะมีการเลือกประธานหรือหัวหน้าคุ้มกันเอง นอกนั้นก็จะมีตำแหน่งอื่นๆ เช่น รองหัวหน้าคุ้ม เลขาคู่ม เทรียญฎิก เป็นต้น ซึ่งภาระหน้าที่ของคุ้มบ้านชั้นเริ่มตั้งแต่ความมีอิสระ ที่จะตั้งชื่อคุ้มของตนเอง จึงสังเกตเห็นว่าจะมีชื่อคุ้มที่ไพเราะ แสดงออกซึ่งความสุขความเจริญ เช่น คุ้มน้ำทกร่วมใจ คุ้มสามัคคี คุ้มพัฒนา คุ้มสุขสันต์ คุ้มเปรมปรีดิ์ เป็นต้น



ในแต่ละคุ้มจะมีการแบ่งหน้าที่กันทำเสมือนเป็นหมู่บ้านๆ หนึ่ง เช่น การร่วมกันทำความสะอาด และละคุ้มจะมีป้ายชื่อคุ้มที่ตกแต่งอย่างสวยงาม แต่ละบ้านจะมีถังขยะอยู่หน้าบ้าน และมีการปลูกผักสวนครัว จนเป็นเอกลักษณ์ของตำบลชาวศรีษะเกษที่ทุกหลังคาเรือนจะต้องปลูกผักสวนครัวไว้กิน

ส่วนหัวหน้าคุ้มและกรรมการคุ้ม จะต้องทำหน้าที่ในการดูแลความเรียบร้อยภายในคุ้ม เช่น เรื่องยาเสพติด เด็ก คนชรา ตลอดจนปัญหาอื่นๆ ทุกอย่าง ที่สำคัญ “คุ้มบ้าน” จะเป็นเครื่องมือสำคัญในงานพัฒนาทุกรูปแบบที่มีอยู่ไม่ว่าจะเป็นกิจกรรมกลุ่มออมทรัพย์ งานอาชีพ ฯลฯ

เวลามีนงานไม่ว่าจะเป็นงานหลวง งานราษฎร์ เกิดขึ้นในหมู่บ้าน เช่น มีนงานศพของเพื่อนบ้าน ก็มีการตกลงกันว่าคืนนี้ คุ้มนี้จะดูแลรับผิดชอบ คืนต่อไปคุ้มไหนจะรับผิดชอบ โดยที่ผู้ใหญ่บ้านไม่ต้องเข้าไปจัดการ ชาวบ้านเขาดูแลของเขากันเองได้อย่างเรียบร้อย พอสิ้นปี ก็มีการประกวดผลงานด้านการพัฒนาถิ่น โดยดูทั้งด้านกายภาพ คือความสะอาดเรียบร้อย ด้านสังคม เช่นการแก้ปัญหาความสงบการดูแลเยาวชน ยาเสพติด คนชรา การส่งเสริมอาชีพของผู้คนและด้านการพัฒนา เช่น การส่งเสริมกลุ่มกิจกรรมต่างๆ ซึ่งการประกวดนี้ก็หวังผลให้เกิด ทัศนศึกษาที่เป็นแบบอย่างในแต่ละเรื่อง บางคุ้มอาจดีเด่นเรื่องนี้ บางคุ้มอาจเด่นเรื่องนั้น ก็จะได้มีการนิศึกษาเรียนรู้กัน

ดังนั้นจากกล่าวได้ว่า นโยบาย “คุ้มบ้าน” จึงเป็นการกระจายอำนาจการจัดการท้องถิ่นไปให้ประชาชน ได้มีโอกาสดูแลจัดการบ้านเกิดเมืองนอนของตนเองอย่างแท้จริง สามารถยุติและแก้ปัญหาต่างๆ ได้จริง

นอกจากเรื่อง “คุ้มบ้าน” แล้วในตำบลศรีษะเกษ ยังมีการทำ “ประชาคม หมู่บ้าน” กันอีกด้วย กล่าวคือ ทุกวันที่ 5 ของเดือน ทุกหมู่บ้านจะมีการประชุมใหญ่ประจำหมู่บ้านขึ้น ณ ศูนย์ข้อมูลประจำหมู่บ้าน โดยทุกครอบครัวไม่ว่าจะเป็นเด็ก คนชรา วัยรุ่น พ่อบ้านแม่บ้าน จะเข้าร่วมประชุมกันอย่างพร้อมเพรียง

ในที่ประชุมนอกจากผู้ใหญ่บ้านและสมาชิก อบต. ประจำหมู่บ้าน จะแจ้งเรื่องราวต่างๆ ที่เป็นทางการให้ชาวบ้านได้รับทราบ ว่า ในขณะนี้ทางการมีนโยบายอะไรบ้างแล้ว ยังมีเรื่อง ที่ทุกคนจะต้องหารือร่วมกัน เช่น การจัดงานสงกรานต์ ประจำหมู่บ้าน จะมีกิจกรรมอะไรบ้าง เด็ก เยาวชน จะแสดงอะไร ใครจะรับผิดชอบอะไร ก็นำมาพูดคุยกันในที่ประชุม ทำให้ทุกคนได้รับรู้และร่วมแสดงความคิดเห็นกันอย่างอิสระ

และที่สำคัญ ในการประชุมประชาคมหมู่บ้าน จะเปิดโอกาสให้ทุกคน ทุกครอบครัว ได้สะท้อนปัญหาของตนเอง หรือปัญหาของหมู่บ้านให้ที่ประชุมได้ร่วมกันแก้ไข ทำให้ชาวบ้านทุกคนมีปากมีเสียงในการดูแลท้องถิ่นของตนอย่างแท้จริง

ซึ่งผลจากการประชุมประชาคมหมู่บ้าน จะมีการบันทึกเป็นรายงานการประชุม เรื่องไหน สามารถแก้ไขได้ระดับหมู่บ้าน ก็จะมีการแก้ไข แล้วรายงานไปที่ประชุมทราบในการประชุมครั้งต่อไป ส่วนเรื่องไหน แก้ไขไม่ได้ ก็ sẽ นำเข้าสู่การประชุมผู้ใหญ่บ้านทั้ง 14 หมู่บ้าน ซึ่งจะจัดขึ้นทุกวันที่ 30 ของเดือน

ในการประชุมผู้ใหญ่บ้าน ทั้ง 14 หมู่บ้าน ซึ่งมีกำนันเป็นประธานนั้นนอกจากจะนำปัญหาของทุกหมู่บ้านมาร่วมกันพิจารณาแล้ว ยังมีเรื่องที่ต้องหมู่บ้านจะต้องร่วมกันทำในระดับตำบล ทำให้การพัฒนาของตำบลศรีสะเกษ ดำเนินไปในทิศทางเดียวกัน และมีการเกื้อหนุนซึ่งกันและกันระหว่างหมู่บ้านในตำบลเดียวกัน

หรือกรณีหมู่บ้านหนึ่งหมู่บ้านใด มีการออกกฎระเบียบประการใด ก็จะมีการแจ้งให้ทุกหมู่บ้านทราบ เช่น หมู่ที่ 3 มีการออกกฎระเบียบว่า “หากมีการจัดงานขึ้นในหมู่บ้านถ้ามีผู้ก่อความไม่สงบ มีการทำร้ายร่างกาย จะถูกปรับ 1,000 บาท ทำลายเครื่องเสียงถูกปรับ 500 บาท ทำลายเครื่องใช้ อื่นๆ ถูกปรับ 500 บาท” เป็นต้น กฎของหมู่ที่ 3 นี้ จะดูแลให้ชาวบ้านทั้งตำบลทราบ เพื่อปฏิบัติให้ถูกต้อง เป็นการใช้กฎบ้านมาดูแลกันเอง เรื่องไม่ต้องถึงเจ้าหน้าที่บ้านเมือง ซึ่งจะเกิดความสะดวกและไม่ขึ้นตอนยุ่งยาก

ในเรื่องของการใช้กฎบ้านดูแลกันเองนี้ จะดำเนินการในทุกๆ เรื่อง ที่เกี่ยวข้องกับชาวบ้าน เช่น การดูแลป่าชุมชน การรักษาความสงบภายในหมู่บ้าน ซึ่งเป็นมาตรการเสริม นอกเหนือจากการดูแลซึ่งกันและกันตามจารีตของท้องถิ่น

การประชุมประจำตำบลนี้ นอกจากจะช่วยกันแก้ปัญหาของแต่ละหมู่บ้านแล้ว หากเรื่องหนึ่งเรื่องใดไม่สามารถแก้ปัญหาได้ ก็จะรวบรวมเข้าสู่การประชุมกำนัน ผู้ใหญ่บ้าน ที่ทางการจัดเป็นประจำทุกเดือนอยู่แล้ว นอกจากนี้ ยังจะได้หารือถึงแนวทางการพัฒนาในระดับตำบลร่วมกันอีกด้วย

อาจกล่าวได้ว่าจากการกระจายอำนาจในการดูแลกันเองนี้ ได้ก่อให้เกิดผู้นำอย่างหลากหลาย เช่น กำนัน ผู้ใหญ่บ้าน ผู้ช่วยผู้ใหญ่บ้าน กรรมการหมู่บ้าน หัวหน้าคุ้ม ซึ่งเป็นผู้นำด้านการปกครอง และผู้นำด้านการพัฒนา เช่น นายก อบต. สมาชิก อบต. ประธานและกรรมการกลุ่มกิจกรรมต่างๆ ในหมู่บ้าน ฯลฯ รวมทั้งหน่วยงานสนับสนุนต่างๆ ในพื้นที่ทั้ง กชน. พัฒนาการ เกษตรตำบล สาธารณสุข ฯลฯ ผู้นำเหล่านี้ได้รวมตัวกัน เป็น “สภาผู้นำ” ซึ่งเป็นกำลังสำคัญในการขับเคลื่อนงานพัฒนา รวมทั้งการจัดทำแผนชีวิตชุมชน ซึ่งจะได้กล่าวต่อไป

การพัฒนาารวมศูนย์ ผลกระทบต่อวิถีชีวิตชุมชน

ดังได้กล่าวมาแล้วข้างต้นว่า วิถีชีวิตเดิมของชาวศรีสะเกษ จะหากินอยู่ตามธรรมชาติ มีการปลูกข้าวไร่ เป็นอาชีพหลัก เป็นการปลูกไว้กิน ตามทุ่งนาจะมีการเลี้ยงควายและวัวไว้เพื่อใช้งานและขาย ซึ่งวัวควายตามท้องทุ่งนาของชาวศรีสะเกษมีไม่น้อยกว่าพันตัว โดยจะเป็นการเลี้ยงแบบปล่อย วัว ควาย แต่ละตัวจะถ่ายมูลออกมาเฉลี่ยตัวละ 5 กิโลกรัม ดังนั้น ทุ่งนาจะมีปุ๋ยธรรมชาติวันละ 5 พันกิโลกรัม ซึ่งมีความเพียงพอต่อการเพาะปลูกทำให้พื้นดินอุดมสมบูรณ์ได้ คนศรีสะเกษมีความเชื่อว่าใส่มูลวัวหนึ่งครั้งทำให้ดินอุดมสมบูรณ์ไป 5 ปี หากใส่มูลควายหนึ่งครั้งทำให้ดินสมบูรณ์ไป 3 ปี ด้วยเหตุนี้ มูลวัว มูลควาย จึงอยู่คู่กับอาชีพเกษตรกรรมของชาวศรีสะเกษมาเป็นเวลานาน



ส่วนพืชผักที่ใช้เป็นอาหารประจำวันก็จะทำได้ตามท้องทุ่งและชายป่า ซึ่งมีอยู่อย่างอุดมสมบูรณ์ ส่วนกุ้ง หอย ปู ปลา ก็จะได้ตามห้วย หนอง คลอง บึง โดยเฉพาะอย่างยิ่งลำน้ำแห้งและลำน้ำภาค จะเป็นแหล่งอาหารประเภทโปรตีน และเป็นแหล่งน้ำเพื่อการเพาะปลูกของชาวศรีสะเกษมาช้านาน

ต่อมาระบบการพัฒนาที่รวมศูนย์มาจากส่วนกลาง ทำให้วิถีชีวิตเปลี่ยนไป ชาวบ้านบอกว่าแต่ไหนแต่ไรมา ไม่ว่าจะเกี่ยวข้าว มีการมืองาน ก็จะลงแรงช่วยเหลือกัน แต่พอมีโครงการเงินผันในปี 2518 มีการจ้างแรงงานในชุมชน ได้กลายเป็นจุดเปลี่ยนแปลงที่สำคัญที่ทำให้คนยึดถือค่าของเงินตรา มากกว่าการช่วยเหลือซึ่งกันและกัน

ในลำดับถัดมา การพัฒนาที่มุ่งส่งเสริมให้มีการทำการเกษตรเพื่อการค้า ทำให้วิถีการผลิตของชาวศรีสะเกษเปลี่ยนไป กล่าวคือ จะมีการส่งเสริมให้มีการปลูกข้าวโพดกันอย่างกว้างขวาง ทำให้พื้นที่ปลูกข้าวไร่ ลดน้อยลง อีกทั้งยังมีการบุกกรุก พื้นที่ป่าสาธารณะ เพื่อการเพาะปลูกมากขึ้น ทั้งจากคนในท้องถิ่นและนายทุนจากต่างถิ่น จากไร่ข้าวโพดก็ขยายไปสู่การปลูกพืชเชิงเดี่ยวอื่นๆ เช่น ลำไย มะขาม เป็นต้น ในขณะที่การปลูกพืชเพื่อบริโภคประจำวัน ลดน้อยลงหรือต้องซื้อของภายนอก เช่น พืชผักต่างๆ เป็นต้น

การบุกกรุกพื้นที่ป่าทำการเกษตรเพื่อการค้าดังกล่าว ส่งผลให้ความสมดุลของธรรมชาติเปลี่ยนไป ป่าถูกทำลาย และหันมาใช้ปุ๋ยเคมี กันมากขึ้น วัช ควาย ที่เคยเลี้ยงก็ลดจำนวนลง มูลวัว มูลควาย ไม่ค่อยมีคนเห็นคุณค่า ในขณะที่ชาวบ้านเริ่มใช้จ่ายเงิน เพื่อซื้อสิ่งอำนวยความสะดวกในชีวิตประจำวันมากขึ้น โดยเฉพาะอย่างยิ่งในปี 2525 ซึ่งเป็นปีที่ไฟฟ้าเข้าไปถึงหมู่บ้าน ผู้คนก็เริ่มซื้อโทรทัศน์ ตู้เย็น เครื่องเสียง บ้านนั้นมีบ้านนี้ต้องมีด้วย เป็นการแข่งขันกันซื้อเพื่อหน้าตาของกันและกัน

วิถีการผลิตและวิถีชีวิตที่เปลี่ยนไปนี้เองทำให้ประชาชน เริ่มเป็นหนี้มากขึ้น การพึ่งพาอาศัยต่อกันอย่างในอดีตเริ่มน้อยลง

ก้าวสู่แผนแม่บทชุมชนพึ่งตนเอง

**“ตำบลศรีสะเกษนำอยู่ ประชาชนมีคุณภาพชีวิตที่ดี
พัฒนาแหล่งท่องเที่ยวเชิงอนุรักษ์
รักษาวัฒนธรรม ทรัพยากรธรรมชาติและสิ่งแวดล้อม”**

คำกล่าวข้างต้นนี้ คือ วิสัยทัศน์ของชาวตำบลศรีสะเกษ อำเภอนาน้อย จังหวัดน่าน หนึ่งใน 52 ตำบลต้นแบบ “แผนแม่บทชุมชนพึ่งตนเอง” ที่ใช้พลังของชุมชนเข้าไปจัดการกับปัญหาและพัฒนาชุมชนท้องถิ่นของตนเองได้อย่างยั่งยืน โดยใช้แผนแม่บทชุมชนพึ่งตนเองนี้เป็นเครื่องมือนำไปสู่ความสำเร็จ คุณูปการนี้ยังได้ขยายวงกว้างไปสู่ตำบลใกล้เคียง ระดับอำเภอ ระดับจังหวัด จนถึงระดับชาติ ซึ่งจะสำเร็จได้นั้น ภาคประชาชนผู้เป็นเจ้าของปัญหาจะต้องมีส่วนร่วมในการแก้ปัญหาของพวกเขาเอง ตำบลศรีสะเกษจึงเป็นรูปธรรมตัวอย่างหนึ่งที่แสดงให้เห็นว่าสิ่งที่พวกเขากำลังทำอยู่นั้น แก้ปัญหาความยากจนได้จริง ได้ทำแล้ว และจะทำต่อไป



ในการจัดทำแผนชีวิตชุมชนพึ่งตนเอง ของชาวตำบลศรีสะเกษ นั้น กำนันเกษตร ทยุญญเรื่อง กำนันตำบลศรีสะเกษ ได้จุดประกายความคิดให้กับชาวบ้านว่า หากชาวบ้านยังคงดำเนินชีวิตแบบพึ่งพาผู้อื่น และเดินตามนโยบายที่ถูกกำหนดมาจากภายนอก ก็จะทำให้พวกเราขาดการวางแผนในการดำเนินชีวิต จึงขอให้หวนคิดถึง วิถีชีวิตดั้งเดิมที่มีความสุข มีความเอื้ออาทรต่อกัน ดังภาษาเมืองที่ว่า “สู้กันหัน ปั่นกันกิน” หมายถึง มีปัญหาอะไรก็เสาะสู้กันพึ่ง มีอะไรก็แบ่งปันกันกิน ดังนั้น แผนชีวิตชุมชนตำบลศรีสะเกษจึงอาศัยปัจจัยหรือมีฐานคิดมาจากภูมิปัญญาชาวบ้าน วัฒนธรรมแบบดั้งเดิมมาเป็นองค์ประกอบสำคัญ และดำเนินงานอย่างเป็นขั้นเป็นตอน ดังนี้คือ

1. การทำความเข้าใจกับแกนนำชุมชน จากที่ได้กล่าวมาแล้วตั้งแต่ต้นว่าในตำบลศรีสะเกษ ได้มีการสร้างผู้นำในหลายระดับ ตั้งแต่ระดับคุ้มบ้านหรือเขตบ้าน ประกอบเป็นการกรรมการคุ้มบ้านขึ้นมาเป็นระดับหมู่บ้าน และระดับตำบล ผู้นำตามกลุ่มกิจกรรมต่างๆ เช่น กลุ่มออมทรัพย์ กลุ่มอาชีพ อสม. อช. สอชต. และประชาคมต่างๆ รวมทั้ง พระภิกษุ และผู้อาวุโส ซึ่งถือเป็นผู้นำตามธรรมชาติ นอกจากนี้ยังมีผู้นำด้านการพัฒนาอันได้แก่ องค์กรบริหารส่วนตำบล และหน่วยงานสนับสนุนต่างๆ

ผู้นำเหล่านี้ได้มีการพูดคุยทำความเข้าใจเกี่ยวกับการทำแผนชีวิตชุมชนพึ่งตนเอง ตั้งแต่การร่วมกันวิเคราะห์ชุมชน ชี้ให้เห็นจุดอ่อน จุดแข็ง และโอกาสต่างๆ ในการพัฒนาที่ชุมชนมีอยู่ รวมทั้งผลกระทบต่างๆ ที่เกิดขึ้น จนผู้นำทุกคนมีความเข้าใจและเห็นความสำคัญของการจัดทำแผนหรือการทำแผนชีวิตชุมชนมาใช้ในการแก้ปัญหาของชุมชน รวมทั้งการรื้อลื้อ “วิทย์ชุมชน” ในการให้ข้อมูลความรู้กับชาวชุมชน



ผู้นำในทุกระดับดังกล่าวยังได้มีการร่วมกันจัดเวทีประชุมสัญจรไปร่วมประชุมในเวทีประชาคมหมู่บ้านต่างๆ เป็นประจำทุกเดือน เพื่อขยายแนวคิดให้มีความเข้าใจอย่างกว้างขวางยิ่งขึ้น

2. การเวทีระดมความคิดเห็นชาวบ้าน โดยในปี 2542 หลังจากที่ได้มีการทำความเข้าใจกับแกนนำแล้วก็จัดให้มีเวทีชาวบ้าน เพื่อระดมความคิดเห็นและสอบถามปัญหาต่างๆ เพื่อนำไปสู่การจัดทำแผน เช่น ถามว่ามีปัญหาอะไร จะแก้ปัญหานั้นอย่างไร จากนั้นก็จะเก็บรวบรวมปัญหาเหล่านี้ไว้เป็นข้อมูลประกอบการจัดทำแผน ซึ่งผลการการทำเวทีชาวบ้านทำให้ชาวบ้านมีความเข้าใจและทราบจุดประสงค์ของการจัดทำแผนชีวิตชุมชนมากขึ้น

3. การจัดเก็บข้อมูล โดยเริ่มแรกจะมีการจัดเก็บระดับตำบลไว้เป็นภาพรวม ต่อมาในปี 2545 ได้มีการจัดเก็บข้อมูลขึ้น โดยอาศัยแกนนำชุมชน เป็นตัวจักรสำคัญ โดยเฉพาะอย่างยิ่งแกนนำระดับคุ้มบ้าน ซึ่งรับผิดชอบเพียง 10 ครอบครัว สามารถจัดเก็บข้อมูลได้อย่างทั่วถึง จากนั้นก็รวบรวมเป็นข้อมูลทั้งตำบลเพื่อให้ชาวชุมชนได้เห็นข้อมูลได้ชัดเจนยิ่งขึ้น เช่น รายจ่าย รายได้ หนี้สิน โดยใช้การออกแบบฟอร์มเป็นเครื่องมือในการจัดเก็บ เป็นแบบฟอร์มง่ายๆ เพียงหน้าเดียว จากนั้นก็มีการจัดทำรายงานข้อมูลภาพรวม เช่น ข้อมูลรายจ่ายในการผลิตที่เป็นภาพรวมไม่ได้แยกเป็นค่าใช้จ่าย ค่ายา ค่าเมล็ดพันธุ์ เป็นต้น

ผลจากการเก็บข้อมูลในปี 2545 พบว่า ตำบลศรีสะเกษ มีรายได้ รวม 107,531,318 บาท เฉลี่ยต่อครัวเรือน 57,884 บาท / ปี (เฉลี่ย 4,820 บาท / เดือน) รายได้เฉลี่ยต่อหัว 14,897 บาท / ปี

รายจ่าย รวม 85,893,883 บาท เฉลี่ยต่อครัวเรือน 46,204 บาท / ปี (เฉลี่ย 3,850 บาท / เดือน) แสดงให้เห็นว่า รายได้สูงกว่าค่าใช้จ่าย

หนี้สิน รวม 97,798,151 บาท เฉลี่ยต่อครัวเรือน 52,607 บาท /ปี แยกเป็นหนี้สิน ๓๓.๘๓ สูงสุด 66.13 ล้านบาท รองลงมาเป็นหนี้กองทุนหมู่บ้าน 14 ล้านบาท หนี้สหกรณ์การเกษตร 11.92 ล้านบาท นอกจากนั้นเป็นหนี้กองทุนต่างๆ

สำหรับกองทุนต่างๆ ในตำบล มีประมาณ 58 กองทุน (ยังไม่รวมกองทุนอาชีพต่างๆ) โดยมีกลุ่มออมทรัพย์ในทุกหมู่บ้าน เงินออมรวม 1,555,711 บาท กองทุนสวัสดิการชุมชน (SIF แผนุ 5) 12 หมู่บ้าน กองทุน กขคจ. 8 หมู่บ้าน กองทุนฌาปนกิจ 10 หมู่บ้าน กองทุนหมู่บ้านทุกหมู่บ้าน เงินกู้ พอช. กระจายไป 12 หมู่บ้าน กองทุนหมู่บ้าน 14 หมู่บ้าน มียอดเงินกองทุนรวมทั้งหมด 25,665,849 บาท

หลังจากที่ได้เก็บข้อมูลภาพรวมแล้วก็นำข้อมูลนี้ไปสู่การประชุมกับชาวบ้าน โดยมีผู้นำหมู่บ้าน เวียนไปประชุมสัญจรตามแต่ละหมู่บ้าน บัณฑิตอาสาของทุนหมู่บ้าน ก็เข้ามาช่วยทำด้วย การทำงาน จะไม่เบียดเบียนเวลาทำมาหากินของชาวบ้าน โดยทำงานเก็บรวบรวมข้อมูล จัดเวทีชาวบ้านให้ สอดคล้องกับวิถีชีวิต ส่วนใหญ่จะเป็นช่วงเย็นค่ำที่ทุกคนว่างจากงานกันแล้ว บางครั้งก็ใช้เวลาช่วง งานศพ ที่มีชาวบ้านมาร่วมงานกันมากๆ

ในเวทีระดมความคิดเห็นของชาวบ้าน จะมีทุกกลุ่มวัยมาเข้าร่วม ไม่ใช่เป็นเพียงเรื่องของ ผู้ใหญ่เท่านั้น ดังตัวอย่างที่มีเด็กในชุมชนคนหนึ่งได้สะท้อนปัญหาของครอบครัวตนเองว่า พ่อแม่ ชอบทะเลาะกันนั้นถือเป็นปัญหาหรือไม่

อีกตัวอย่างปัญหาหนึ่ง คือ มีชาวบ้านเสนอว่า ชีวูว ชีควาย ตามท้องถนนในหมู่บ้านเป็นปัญหา แต่อีกคนกล่าวว่า “ชีวูว ชีควาย” ยังเอาไปทำปุ๋ยได้ แต่ “ชีหมา” ที่ทำความสกปรกตามบ้านคนอื่น หรือถนน นั้นสร้างความรำคาญให้กับเพื่อนบ้าน สุดท้ายจึงเป็นปัญหาที่สำคัญ ที่แต่ละครอบครัว ต้องดูแลสุนัขของตนเองให้ดี

จะเห็นได้ว่า ทั้งสองปัญหาที่ยกตัวอย่างนี้ อาจดูเหมือนเป็นเรื่องเล็กน้อย เป็นเรื่องปกติ ในชีวิตประจำวัน แต่แท้จริงแล้วสิ่งเหล่านี้คือปัญหาที่สามารถแก้ไขให้ดีขึ้นได้ หากชาวบ้านทุกคน ร่วมมือร่วมใจกัน โดยเริ่มที่ตนเอง ครอบครัว และชุมชน

จากการวิเคราะห์ข้อมูลร่วมกัน ในปี 2545 ถึงแม้ข้อมูลบางอย่างจะไม่มีรายละเอียดมากนัก แต่ก็เป็นการจัดประจักษ์ โดยได้นำมาสู่การจัดทำแผนการแก้ไขปัญหาด้านต่างๆ ซึ่งส่วนใหญ่เป็นแผน ในการพัฒนาอาชีพรายได้ เป็นกลุ่มเล็กตามสายเครือข่าย เพื่อนบ้าน หรือเป็นเจ้าของกิจการ ใช้แรงงานในชุมชน โดยใช้เงินทุนจากภายใน ซึ่งในบางหมู่บ้านได้มีการเชื่อมโยงกลุ่มต่างๆ เป็น ธนาคารหมู่บ้าน เช่น หมู่บ้านศรีบุญเรือง ฯลฯ การพัฒนาแหล่งท่องเที่ยวของชุมชน บางหมู่บ้านได้ มีการจัดที่พักแบบโฮมสเตย์ เช่น บ้านกิตินันท์ ฯลฯ การปรับวิถีการผลิต โดยลดการใช้สารเคมี ปลุกพืชหมุนเวียนตามฤดูกาล ปรับจากการปลูกข้าวโพด เลี้ยงสัตว์ เป็นการปลูกข้าวโพดเพื่อขาย เมล็ดพันธุ์ / เก็บเมล็ดพันธุ์ไว้ปลูกเอง โดยไม่ต้องซื้อเมล็ดพันธุ์จากภายนอก

4. การเก็บข้อมูลรายครัวเรือน หลังจากที่ผ่านมาหนึ่งปีทำให้ชาวบ้านมีความเข้าใจใน การจัดทำแผนมากขึ้น หลายแห่งได้นำไปสู่การแก้ไขปัญหาดังกล่าว ดังนั้น เพื่อให้การจัดทำแผนมี ความชัดเจนและเข้าถึงปัญหามากขึ้น โดยเฉพาะอย่างยิ่งการแก้ปัญหาระดับครอบครัว ซึ่งถือเป็น

พื้นฐานสำคัญ ในปี 2546 จึงได้จัดให้มีการสำรวจข้อมูลระดับครอบครัว เพื่อให้ทราบว่า แต่ละครอบครัวมีรายได้ รายจ่าย หนี้สินอะไรเท่าไร เพื่อจะได้นำไปสู่การแก้ปัญหาระดับครอบครัวได้ถูกจุด โดยกลไกสำคัญในการสำรวจข้อมูลระดับครอบครัว คือกรรมการคุ้มบ้าน ทั้งนี้ในการสำรวจจะมีการออกแบบฟอร์มใหม่ ที่มีรายละเอียดข้อมูลมากขึ้น ซึ่งข้อมูลระดับครอบครัวนี้จะสรุป รวมเป็นข้อมูลหมู่บ้าน และรวมเป็นข้อมูลระดับตำบลในที่สุด ซึ่งผลจากการสำรวจปรากฏดังตาราง

ตาราง 1 แสดงค่าใช้จ่ายจำเป็นทั้งตำบล

รายการ	จำนวนเงิน
ค่ากับข้าว	8.55
ค่าน้ำมันรถยนต์และรถจักรยานยนต์	9.77
ค่าสาธารณูปโภค (ไฟฟ้า, น้ำประปา, โทรศัพท์)	9.14
ค่าเล่าเรียนบุตร	4.87
รวม	45.22

ตาราง 2 แสดงค่าใช้จ่ายเกินจำเป็น

รายการ	จำนวนเงิน
ค่าเหล้า	695.400
ค่าหวยรัฐบาล	583.477
ค่าเบียร์	542.040
ค่าบุหรี	295.974
ค่าหวยใต้ดิน	83.680
รวม	2.20

ตาราง 3 แสดงรายจ่ายทางการเกษตร

รายการ	จำนวนเงิน
ปุ๋ยเคมี	5.45
ยาฆ่าหญ้า	1.76
แรงงาน	4.07
น้ำมันเชื้อเพลิง	3.86
รวม	11.80

ตาราง 4 แสดงรายได้ทั้งตำบล

รายการ	จำนวนเงิน
ขายพืชไร่	45.18
รับราชการ	35.57
รับจ้าง	16.15
ขายพืชสวน	5.96
อื่นๆ	5.80
ขายข้าว	2.98
รวม	113.67

ตาราง 5 แสดงหนี้สินทั้งตำบล

เจ้าหนี้	จำนวนเงิน
ธกส.	45.20
สหกรณ์	18.57
กองทุนหมู่บ้าน	14.12
นายทุน	7.14
ออมทรัพย์	3.89
อื่น	3.02
รวม	91.97

เมื่อเปรียบเทียบ รายรับ รายจ่าย และหนี้สินของตำบลศรีสะเกษ พบว่า ปี 2546 นั้น มีรายได้เพิ่มขึ้นจากรายได้เดิม 107.53 ล้านบาท เป็น 113.66 ล้านบาท เป็นเพราะรายได้จากอาชีพหลักและอาชีพเสริม ที่มีกลุ่มอาชีพต่างๆ เกิดขึ้นในชุมชน และค่าใช้จ่ายในครัวเรือนลดลงจาก 85.89 เป็น 59.66 ล้านบาท แต่ค่าใช้จ่ายบางอย่างไม่สามารถเทียบได้ชัด เพราะรายการแตกต่างกัน ค่าใช้จ่ายบางอย่างเพิ่มสูงขึ้น เช่น ทั้งตำบลมีคนใช้โทรศัพท์มือถือ ปี 2546 รวม 859 เครื่อง จากเดิม 450 เครื่อง มีค่าโทรศัพท์จำนวนมาก แต่ทั้งนี้อาจลดค่าใช้จ่ายบางอย่างลงได้ เช่น ค่าเดินทาง ขึ้นอยู่กับความจำเป็นในการใช้สอย นอกจากนี้ที่ชุมชนมียานพาหนะเพิ่มขึ้น มีสิ่งอำนวยความสะดวกในชีวิตเพิ่มขึ้น เช่น โทรทัศน์ ตู้เย็น เครื่องซักผ้า ฯลฯ

ในส่วนข้อมูลหนี้สินนั้นพบว่า ยอดหนี้สินรวมลดลงจาก 97.79 ล้าน เหลือ 91.97 ล้าน เนื่องจากการพัฒนาอาชีพรายได้ของกลุ่มอาชีพเล็กๆ เห็นผลชัดเจนขึ้น และชุมชนได้มีระบบการจัดการการเงินโดย “ธนาคารชุมชน” ซึ่งได้บูรณาการกองทุนต่างๆ มาบริหารร่วมกัน ซึ่งจะได้กล่าวในบทต่อไป

ผลจากการใช้แผนชีวิตชุมชนพึ่งตนเอง

จากกล่าวได้ว่าตำบลศรีสะเกษได้ใช้แผนชีวิตชุมชนไปสู่การแก้ปัญหาชุมชนท้องถิ่น มาตั้งแต่ปี 2542 โดยได้มีการพัฒนาเทคนิค ความรู้ อยู่ตลอดเวลา จนสามารถใช้แผนชีวิตชุมชนได้อย่างสมบูรณ์ตั้งแต่ปี 2546 เป็นต้นมา ซึ่งสามารถเห็นผลเป็นรูปชุมชนในหลายๆ ด้านด้วยกัน

1. ผลด้านงานพัฒนา

จากการใช้แผนชีวิตชุมชน โดยมีการประชุมทำความเข้าใจในทุกกระดับตั้งแต่แกนนำชาวบ้าน จนถึงชาวบ้านรายครัวเรือน ก่อให้เกิดความเข้าใจ ถึงสภาพปัญหา และทุนทางสังคมของชุมชนได้อย่างเป็นองค์รวม ซึ่งนำไปสู่ความตระหนักในการแก้ปัญหาชุมชนร่วมกัน และต่อมาเมื่อได้มีการสำรวจข้อมูลอย่างละเอียด เป็นแรงกระตุ้นให้ชาวบ้านได้เห็นตัวตน และรู้จักตนเองมากขึ้น จนนำไปสู่รูปธรรมของการแก้ปัญหา ในทุกระดับ ทั้งการสร้างกิจกรรมขึ้นมาใหม่ และการต่อยอดกิจกรรมเดิมที่ทำอยู่แล้ว ให้มาเป็นเครื่องมือของการแก้ปัญหาได้อย่างเข้าอกเข้าใจมากขึ้น โดยมีรูปธรรมของการดำเนินงานหลายประการ คือ

1.1 การจัดทำศูนย์ข้อมูลประจำหมู่บ้าน โดยที่ผลจากการสำรวจข้อมูลในปี 2546 นอกจากจะทำให้ชาวบ้านได้มองเห็นต้นตอของความยากจนของแต่ละครอบครัวแล้ว ข้อมูลเหล่านี้ ได้ถูกรวบรวมเป็นข้อมูลระดับหมู่บ้าน ดังนั้นเพื่อให้ชาวบ้านได้ตระหนักถึงปัญหา จึงได้นำข้อมูลเหล่านี้จัดทำเป็นศูนย์ข้อมูลระดับหมู่บ้านทุกหมู่บ้าน ในศูนย์ข้อมูลจะมีการแสดงรายการต่างๆ ตั้งรายรับรายจ่าย แต่ละประเภท ทุนทางสังคมที่มีอยู่ เป็นต้น

ศูนย์ข้อมูลประจำหมู่บ้านยังเป็นสถานที่พบปะพูดคุย ประชุมของหมู่บ้าน มีการรวบรวมความรู้ต่างๆ ทั้งเอกสาร หนังสือ วิดีทัศน์ เพื่อเป็นการให้ความรู้แก่ชาวชุมชนอีกด้วย

1.2 การจัดทำบัญชีครอบครัว นับว่าเป็นปัจจัยที่สำคัญที่สุดประการหนึ่งของการดำเนินงานตามแผน ทั้งนี้เพราะการจัดทำบัญชีครอบครัวจะทำให้ชาวบ้านทราบว่าในแต่ละวันแต่ละเดือนแต่ละปี ครอบครัวของตนมีรายรับอะไรบ้าง และมีรายจ่ายอะไรบ้าง จำนวนเท่าไร ดังนั้นในการลงบัญชีแต่ละครั้ง ก็จะทำให้เกิดการยั้งคิดและตระหนักในการจับจ่ายใช้สอย สามารถคุมค่าใช้จ่ายให้อยู่ในภาวะสมดุลกับรายได้ หรือเกิดความคิดที่จะหารายได้เพิ่มเติมแล้วแต่กรณี

ลักษณะของการจัดทำบัญชีก็จะทำแบบง่ายๆ ตามความถนัด โดยแบ่งเป็นช่องรายรับ และรายจ่าย ซึ่งในส่วนรายจ่ายนั้น อาจแบ่งเป็นรายการ ค่าใช้จ่าย จำเป็นกับไม่จำเป็น หรืออาจจะเป็นแบบอื่นตามที่ถนัดของแต่ละคน โดยจะต้องมีหารลงบัญชีกันทุกครั้งที่มีรายรับหรือรายจ่ายเกิดขึ้น

การจัดทำบัญชีครอบครัวนี้ปัจจุบันได้มีการทำกันเป็นส่วนใหญ่ เกือบทุกครอบครัว ซึ่งเมื่อถึงสิ้นปีก็จะได้ตัวเลขใหม่ที่จะนำไปสู่การวิเคราะห์ โดยไม่ต้องมีการสำรวจใหม่ ซึ่งจะเป็นตัวเลขที่มีลักษณะพิเศษ คือ เป็นตัวเลขที่ชาวบ้านทำเอง มีความลึกซึ้งมากขึ้น ซึ่งจะง่ายต่อการร่วมกันแก้ปัญหาให้ดีขึ้น

1.3 ความสัมพันธ์ของการปกครองท้องถิ่น ดังที่ได้กล่าวมาแล้วว่า เดิมชาวตำบลศรีษะเกษได้มีนโยบาย “ทำตำบลให้เล็กลง” โดยจัดให้มีระบบคุ้มบ้าน หรือเขตบ้านขึ้น ซึ่งหลังจากที่ได้มีการนำแผนชีวิตชุมชนที่ตนเองมาใช้ ระบบคุ้มบ้านได้กลายเป็นกลไกสำคัญในการทำงานแผนชีวิตชุมชนทั้งในระหว่างทำคือการทำความเข้าใจ และการเก็บข้อมูล และหลังจากที่ได้ใช้แผนชีวิตชุมชนไปสู่การปฏิบัติ

โดยเฉพาะอย่างยิ่งหลังจากการใช้แผนไปสู่การปฏิบัตินั้น ระบบคุ้มบ้านจะเป็นกลไกสำคัญในการดูแล ตรวจสอบ และหนุนเสริมระดับครอบครัวได้อย่างใกล้ชิดในทุกเรื่อง จนกล่าวได้ว่าระบบคุ้มบ้าน ทำให้ชาวบ้านดูแลกันเองได้อย่างอิสระ เช่น การสนับสนุนเรื่องการปลูกผักสวนครัว เพื่อลดค่าใช้จ่ายในครอบครัว การดูแลเรื่องความสะอาด และสุขภาพ การดูแลความสงบเรียบร้อย การฟื้นฟูวัฒนธรรม ความเชื่อของชุมชน เป็นต้น

นอกจากนี้ในการจัดทำแผนยังได้นำไปสู่ “สภาผู้นำ” ที่มีความเข้มแข็งขึ้น มีการประสานงานระหว่างฝ่ายปกครอง คือ กำนัน ผู้ใหญ่บ้าน กรรมการหมู่บ้าน กรรมการคุ้มกับฝ่ายพัฒนา คือ องค์การบริหารส่วนตำบลได้อย่างเป็นเนื้อเดียวกัน

1.4 สภากาแฟ เป็นรูปแบบที่เกิดขึ้นอย่างไม่เป็นทางการและตามความสมัครใจ โดย ณ ศูนย์สาธิตการตลาดของแต่ละหมู่บ้าน จะมีการพบว่าพูดคุยกันในตอนเช้า ในลักษณะสภากาแฟ มีการตั้งน้ำชา กาแฟ เครื่องดื่มสุขภาพให้บริการตนเอง แล้วมีกล้องให้บริการคำเครื่องดื่ม ซึ่งทุกเช้าก่อนไปทำงานจะมีชาวบ้านมาพบปะพูดคุย ถึงเรื่องราวต่างๆ ใครมีขมก็จะถือติดไม้ติดมือมากินกัน ใครมีทุกข์ก็นำมาปรับกัน ใครมีสุขก็เล่าสู่กันฟังเป็นการฟื้นฟูบรรยากาศในอดีตที่ว่า “สูกันหัน ปั่นกันกิน” ให้เกิดขึ้นอีกครั้ง ก่อให้เกิดความรักความสามัคคี ความเป็นที่พึ่งของคนในชุมชน ให้น่าแน่นแฟ้นยิ่งขึ้น

ชาวบ้านหลายคนพูดเป็นเสียงเดียวกันว่า "สภาคาแฟ" นี้ทำให้เรารู้สึกมีเพื่อน มีปัญหาไม่มีทางออก เข้าใจมากขึ้นมีคนคอยที่จะฟังเรื่องของเรา ช่วยแก้ปัญหาของเรา ทำให้เกิดความรู้สึกอุ่นใจ

2. ผลด้านการฟื้นฟูชีวิตและธรรมชาติ

ผลจากการพัฒนาที่ผ่านมาพบว่า นอกจากจะทำให้วิถีชีวิต และวัฒนธรรมความเชื่อเสื่อมลงแล้ว การผลิตที่มุ่งเน้นการค้าเป็นหลัก ยังทำให้ธรรมชาติถูกทำลาย ชาวบ้านต้องเสียค่าใช้จ่ายเพิ่มขึ้น ซึ่งผลจากการทำแผนชีวิตชุมชน ได้นำไปสู่การร่วมกันจัดทำโครงการต่างๆ มากมายที่ก่อให้เกิดการลดรายจ่ายทั้งตนเอง และเป็นการฟื้นฟูธรรมชาติให้เกิดความสมดุล ซึ่งมีกิจกรรมที่น่าสนใจ ดังนี้

2.1 การปลูกผักสวนครัว จากการสำรวจข้อมูลพบว่า มีค่าใช้จ่ายเป็นค่ากับข้าว สูงถึงปีละ 8.55 ล้านบาท จึงมีความเห็นร่วมกันว่า ในอดีตค่ากับข้าวทุกอย่าง ยกเว้นเกลือ เราหากันได้ในชุมชน ทุกวันนี้แม้ว่าสิ่งเหล่านี้จะหาได้ยากขึ้น เนื่องจากธรรมชาติไม่ได้สมบูรณ์ดังแต่ก่อน แต่ก็สามารถที่จะสร้างขึ้นมาได้ โดยเฉพาะอย่างยิ่งพืชผักที่ใช้บริโภคประจำวัน ด้วยเหตุนี้จึงได้มีการรณรงค์ให้มีการปลูกผักสวนครัวไว้บริโภค

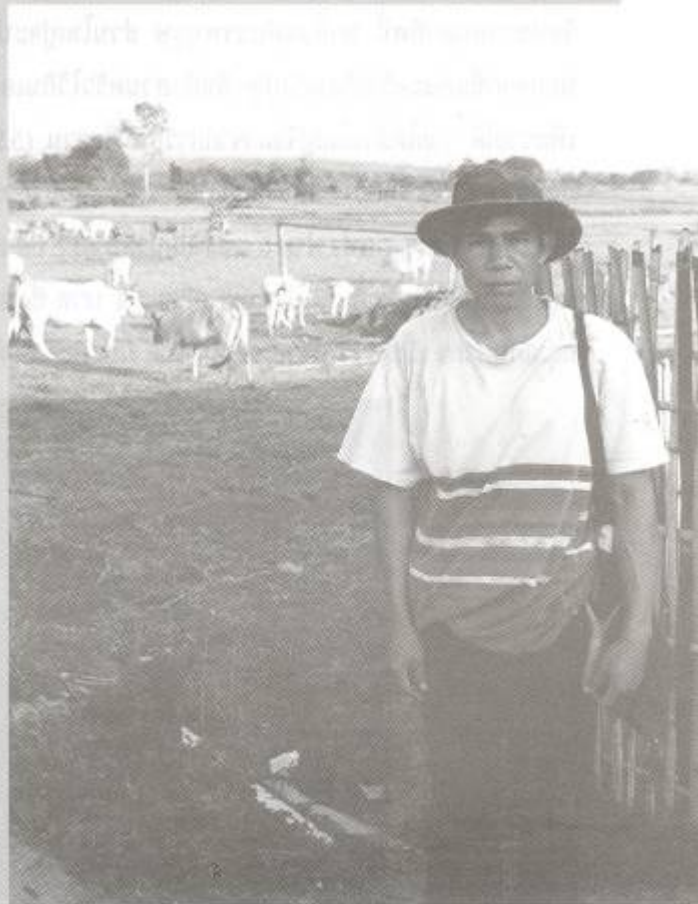


กำนันเกษตร วิทยุเรื่อง ซึ่งแบ่งพื้นที่ข้างบ้านปลูกผักหลายชนิด เช่น ผักบุ้ง ตำลึง กระน้ำ ตะไคร้ สารเพ ฯลฯ บอกว่าการปลูกผักสวนครัวนี้ใช้เวลาไม่มาก ทำเป็นงานอดิเรก ก็จะช่วยลดค่าใช้จ่ายได้มาก ก็มีชาวบ้านมาขอตะไคร้ ขอฟักไปกินก็ให้ไป แล้วก็บอกให้เขาปลูกด้วย โดยเราทำให้เป็นตัวอย่าง

ตอนนี้การปลูกผักสวนครัว ถือเป็นเรื่องหลักเรื่องหนึ่งของชาวศรีสะเกษ โดยคุ้มบ้านจะคอยทำหน้าที่สนับสนุนส่งเสริมสามารถลดค่าใช้จ่ายได้ทุกวัน ถึงแม้จะเป็นเงินวันละไม่มากแต่ได้บริโภคผักสดที่ปลอดสารพิษเป็นผลดีต่อสุขภาพ

2.2 การสนับสนุนกลุ่มเลี้ยงวัว เป็นทั้งการส่งเสริมอาชีพ และการฟื้นฟูสภาพดินให้ดีขึ้น โดยแต่เดิมมาชาวศรีสะเกษจะเลี้ยงวัว เลี้ยงควาย ไว้ใช้งาน และเลี้ยงไว้ขาย แต่พอเปลี่ยนระบบการผลิตเพื่อขาย มีการนำเครื่องจักรเข้ามาใช้งานแทนวัวมากขึ้น ทำให้วัว ควาย ลดจำนวนลง มีการใช้ปุ๋ยเคมีแทนมูลวัว มูลควาย ทุกรูปร่างก็ การเลี้ยงวัว ก็ยังคงมีอยู่แต่มีปริมาณน้อยลง

ดังนั้น เพื่อเป็นการฟื้นฟูอาชีพ การเลี้ยงวัว จึงได้มีการก่อตั้งกลุ่มเลี้ยงวัว ขึ้น โดยได้รับทุนสนับสนุนเบื้องต้นจาก สถาบันพัฒนาองค์กรชุมชนจำนวน 200,000 บาท มีการเปิดรับสมัครผู้เลี้ยงวัว วัวบางส่วนก็เป็นของสมาชิกบางส่วน ก็ใช้เงินกองทุนซื้อมา สมาชิกแต่ละคนจะเลี้ยงวัวตามความสามารถของตนเอง เมื่อมีการขายวัว สมาชิกก็ได้ 2 ส่วน อีกหนึ่งส่วนสมทบเข้ากลุ่ม (วัวที่กลุ่มจัดซื้อ)



หากเกิดความเสียหายจากการเลี้ยงอันเนื่องมาจากคนเลี้ยงละเลย คนเลี้ยงก็ต้องรับผิดชอบเอง หากวัวตายเพราะป่วยกลุ่มจะต้องรับผิดชอบ ซึ่งปัจจุบันกลุ่มมีสมาชิก 18 ราย มีวัวอยู่ทั้งสิ้นประมาณ 100 ตัว และมีแนวโน้มขยายเพิ่มขึ้นเรื่อยๆ โดยจะชักชวนเจ้าของวัวที่มีอยู่อย่างกระจัดกระจายให้เข้ามาเป็นสมาชิก

“คนเลี้ยงวัว รายหนึ่งกล่าวว่า การเลี้ยงวัวเป็นอาชีพอิสระ ดั้นเช้าก็ต้อนวัวออกจากคอกไปหากินตามทุ่งนา ตกเย็นก็ต้อนเข้าคอก ในขณะที่เลี้ยงวัว ก็สามารถเก็บผักเก็บหญ้า หากพบหาเห็ดกลับมาเป็นอาหาร ประมาณหนึ่งเดือนครั้งก็จะมีคนมาซื้อมูลวัวจากคอก ทำให้มีรายได้เสริม พ่อขายวัวก็ได้รับส่วนแบ่งจากกลุ่มทำให้มีเงินเก็บเป็นกอบเป็นกำ”

การฟื้นฟูกลุ่มเลี้ยงวัว ทุกวันนี้ทำให้มีวัวเพิ่มขึ้นในแต่ละวัน วัวจะถ่ายมูลลงสู่ร่องทุ่งนา ทำให้ดินมีความอุดมสมบูรณ์ เป็นการฟื้นฟูธรรมชาติโดยไม่ต้องลงทุนอะไรเป็นพิเศษ

2.3 การสนับสนุนเกษตรกรอินทรีย์ ด้วยสภาพพื้นที่ที่เหมาะสมแก่การทำเกษตรกรรม ชาวบ้านจึงประกอบอาชีพนี้ มาตั้งแต่บรรพบุรุษ ส่วนใหญ่จะปลูกข้าวโพด ถั่วเหลือง และข้าวเป็นหลัก นอกจากนี้แต่ละครัวเรือนยังปลูกพืชผักสวนครัวไว้กินเอง เหลือจากกินก็ขาย เป็นการลดรายจ่ายเพิ่มรายได้ รายได้ส่วนใหญ่จึงมาจากการขายพืชสวน (5,969,760 บาท) พืชไร่ (45,181,907 บาท) และข้าว (2,985,500 บาท) ทั้งนี้ เพราะมีแหล่งน้ำธรรมชาติและแหล่งน้ำทางการเกษตรรองรับได้แก่ อ่างเก็บน้ำ 4 แห่ง ฝ่าย 6 แห่ง บ่อน้ำตื้น 617 บ่อ สระน้ำ 495 แห่ง ส่วนน้ำกินน้ำใช้ก็มีประปาและถังเก็บน้ำฝน ซึ่งต้นทุนน้ำจะถูก ยูนิทละ 1 บาท ซึ่ง อบต. ได้เข้ามาช่วยสนับสนุน นอกจากนี้ยังมีกลุ่มเกษตรกร เลี้ยง วัว ควาย หมู ไก่ เป็ด และปลา อีกด้วย



ในการทำแผนชีวิตชุมชน ปี 2546 ได้แจกแจงรายละเอียดข้อมูลทางด้านการเกษตรให้ชาวบ้านเห็นการใช้จ่ายของตนเอง ไม่ว่าจะเป็น ค่าปุ๋ย ค่ายา ค่าอาหารสัตว์ รวมแล้วรายจ่ายทางการเกษตร เป็นเงิน 11,802,731 บาท และรายจ่ายเลี้ยงสัตว์เป็นเงิน 446,335 บาท นอกจากนี้ยังได้สำรวจวิธีการขยายผลผลิตอีกด้วย จะพบว่าชาวบ้านขายให้พ่อค้าที่มารับซื้อไป 1,114 ราย รองลงมาจึงจะขายให้กลุ่มเกษตรกร 124 ราย ซึ่งการเกษตรกรรมในชุมชนจึงถูกแทรกแซงโดยแหล่งทุนภายนอก

จากการทำแผนแม่บทชุมชน ได้ทำให้เกิดการปรับวิถีการผลิต โดยการหันมาใช้ปุ๋ยหมักปุ๋ยชีวภาพ แต่ยอดการใช้ปุ๋ยเคมียังสูงอยู่ ปลูกพืชหมุนเวียนตามฤดูกาล เริ่มผลิตเมล็ดพันธุ์ข้าวเหลืองและเมล็ดพันธุ์ข้าวโพดเอง

จากการที่ได้มีการใช้ปุ๋ยเคมีในการเพาะปลูกมาเป็นเวลานานกว่า 20 ปี ทำให้เกษตรกรประสบปัญหาต้นทุนการผลิตสูง ซึ่งจากการสำรวจข้อมูลพบว่าค่าปุ๋ยเคมีจะมีปริมาณที่สูง ประมาณ 6 ล้านบาท อีกทั้งยังทำให้ดินเสื่อมสภาพ และยังเป็นอันตรายต่อสุขภาพ จึงได้มีการสนับสนุนให้มีการแบ่งที่ดินบางส่วนประมาณร้อยละ 1-3 ไร่ มาทำเกษตรผสมผสาน โดยใช้ปุ๋ยอินทรีย์เป็นหลัก

ในพื้นที่ที่มีการจัดสรรเป็นสวนเกษตรผสมผสานนี้ จะมีการขุดบ่อเลี้ยงปลา 1-2 บ่อ มีการปลูกพืชหลายๆ ชนิดทั้งไม้ผลและพืชล้มลุก โดยเป้าหมายเบื้องต้นก็เพื่อเป็นอาหารในครอบครัว หากเหลือกินก็จะนำไปขายเป็นรายได้เสริม และเนื่องจากเกษตรกรได้ทำเกษตรเคมีมานาน การที่จะให้หันมาทำเกษตรอินทรีย์ จึงเป็นเรื่องยากของตำบลศรีสะเกษ

จึงหันมาใช้กลยุทธ์โดยให้ผู้นำทำเป็นแบบอย่าง เช่น ผู้ใหญ่บ้าน หรือกรรมการหมู่บ้าน เป็นต้น แล้วใช้สถานที่เหล่านี้เป็นที่เรียนรู้ ทั้งลักษณะการจัดสวน (ฟาร์ม) การทำปุ๋ยอินทรีย์ใช้เอง การทำน้ำสกัดชีวภาพ ซึ่งเท่ากับเป็นการฟื้นความรู้ ตั้งแต่อดีตให้กลับมาอีกครั้งหนึ่ง

2.4 ป่าชุมชน ตามที่ได้กล่าวแล้วว่า ต.ศรีสะเกษ อำเภอนาน้อย พื้นที่ส่วนใหญ่เป็นป่าไม้และภูเขา เป็นที่ตั้งของวนอุทยานแห่งชาติ "ศรีน่าน" เนื้อที่หลายหมื่นไร่ สภาพป่ายังคงมีความอุดมสมบูรณ์ เป็นต้นกำเนิดของลำธารสายสำคัญที่ไหลผ่านหล่อเลี้ยงชีวิต ชาวตำบลศรีสะเกษ คือลำน้ำแหวง และลำน้ำกาด

ปัจจุบันแม้ว่าสภาพป่าจะถูกทำลายลงไป แต่หลังจากมีนโยบายปิดป่าของรัฐบาลในปี 2532 ป่าแห่งนี้ก็ได้รับการฟื้นฟู ตั้งเป็นวนอุทยานแห่งชาติ ในขณะที่ป่า ซึ่งตั้งอยู่ด้านล่างลงมาติดกับชุมชน ชาวบ้านก็เข้าไปดูแลเป็นป่าชุมชน



ป่าชุมชน ตำบลศรีสะเกษนี้ ตั้งอยู่ติดกับวนอุทยานแห่งชาติศรีน่าน มีเนื้อที่ 4 พันกว่าไร่ ครอบคลุมพื้นที่ 4 หมู่บ้าน ของตำบลศรีสะเกษ อันได้แก่ หมู่ที่ 9 บ้านหนองบัว หมู่ที่ 8 บ้านน้ำพอก หมู่ที่ 5 บ้านเตาอิฐ และหมู่ที่ 13 บ้านหนองคำ

นายประสงค์ สิงคะนะ ผู้ใหญ่บ้านหมู่ที่ 9 บ้านหนองบัว เล่าว่า ป่าชุมชนแห่งนี้ มีประวัติ อยู่คู่กับชุมชนมาเป็นเวลานาน ด้านบนของป่า มี "ผาดำ" ผาดักดีสิทธิที่ชาวบ้านนับถือ ผาดำนี้อาศัยอยู่ เป็นผาดินขนาดใหญ่ 2 ผาดักกัน ผาดหนึ่งมีลักษณะคล้ายอวัยวะเพศของผู้ชาย อีกผาดหนึ่งคล้ายอวัยวะ เพศของผู้หญิง ชาวบ้านเล่าสืบต่อกันว่า ผาดำเป็นที่เคารพของชาวบ้านที่เข้าไปหากินในป่ามาตั้งแต่ โบราณ ผู้ใดเข้าป่าเพื่อเก็บผักหักฟันจะต้องจุดธูปขออนุญาตก่อน มิเช่นนั้นจะมีอันเป็นไป บางคน เข้าไปตัดไม้ทำลายป่ามีเจตนาไม่ดี ก็จะมีอันเป็นไปทุกราย ด้วยเหตุนี้ชาวบ้านจึงมีความเชื่อว่า ผาดำ คือสิ่งศักดิ์สิทธิ์ที่มีหน้าที่คอยดูแลป่าให้คงอยู่ พอถึงเดือนแปดข้างแรม ชาวบ้านจะทำพิธีสงฆ์น้ำผาดำ เพื่อเป็นสิริมงคล และขอฝนให้ตกตามฤดูกาล

ผู้ใหญ่บ้าน บ้านหนองบัว เล่าอีกว่า ป่าชุมชนแห่งนี้มีคุณค่าต่อชาวบ้านเป็นอย่างมาก น้ำประปา ที่ชาวบ้านใช้อยู่ทุกวันนี้ ก็เป็นประปาภูเขา ซึ่งมีต้นกำเนิดมาจากป่าแห่งนี้ โดยแรกๆ ชาวบ้านก็ใช้ ไม้ไผ่ต่อเป็นรางลงมาใช้ ต่อมาทางการก็มาก่อสร้างเป็นประปาที่สมบูรณ์แบบให้ ทำให้ชาวบ้านมี น้ำใช้จนถึงทุกวันนี้

นอกจากประปาภูเขาแล้ว ลำน้ำแห้งและลำน้ำกัดตลอดตลิ่ง ห้วย บึง ต่างๆ ที่ชาวบ้านอาศัยน้ำเพาะปลูก อาศัยปู ปลา ในลำน้ำเป็นอาหารก็มีต้นกำเนิดมาจากป่าแห่งนี้ ไม่เว้นแม้การขุดหนองไม้ การเก็บผักหวาน ไข่มดแดง และเห็ดชนิดต่างๆ ที่เป็นอาหารของชาวบ้าน ก็มาจากป่าแห่งนี้ทั้งสิ้น ชาวบ้านจึงถือป่า เป็นผู้ให้ชีวิตแก่พวกเขา จึงได้ตั้งเป็นป่าชุมชนขึ้นมา

อย่างไรก็ตามการจัดการป่าชุมชน ก็ยังมีปัญหาอยู่บ้างเนื่องจาก เจ้าหน้าที่ป่าไม้ไม่ยอมให้เข้าดำเนินการ เพราะยังไม่เชื่อว่าชาวบ้านจะรักษาป่าไม้ได้ จึงได้มีการเข้าไปพูดคุยกับป่าไม้อำเภอเพื่อขอเข้าดำเนินการเป็นป่าชุมชน ซึ่งทางป่าไม้ก็เห็นด้วยในระดับหนึ่งเท่านั้น

กระนั้นก็ดี ชาวบ้านก็ได้เข้าไปจัดการเรื่องป่าชุมชนตามวิธีการของชาวบ้านโดยทั้ง 4 หมู่บ้านจะมีการออกกฎดูแลพื้นที่ป่าอยู่ในหมู่บ้านไหนหมู่บ้านนั้นต้องดูแล จากนั้นทั้ง 4 หมู่บ้าน ก็มีการประชุมสรุปผลร่วมกันเป็นประจำ

ในการดูแลนั้นจะแบ่งเป็น 2 ลักษณะ คือ ลักษณะแรกเป็นการดูแลไม่ให้ถูกทำลาย เช่น การช่วยกันทำแนวกันไฟจากไฟฟ้า หรือการหาของป่ามากจนเกินไป เช่น ผู้ใดจะตัดไม้ไปทำบ้านต้องขออนุญาตจากกรรมการหมู่บ้าน เว้นแต่ไม้ที่ล้มตายตามธรรมชาติ ใครฝ่าฝืนจะถูกปรับ ซึ่งนอกจากจะมีกฎระเบียบแล้ว ชาวบ้านทุกหมู่บ้านในตำบลศรีสะเกษยังได้ร่วมกันบวชป่าเพื่อป้องกันการถูกทำลายอีกด้วย

ส่วนในลักษณะที่ 2 จะเป็นการฟื้นฟูป่าให้มีความสมบูรณ์ยิ่งขึ้น โดยการปลูกป่าทดแทน ซึ่งจะมีการทำกันทุกปี มีการทำความเข้าใจให้กับชาวบ้านที่หากินกับป่า รู้คุณค่าของต้นไม้ ไม่เก็บของป่ามากจนเกินไปและเก็บอย่างถูกต้อง



ทุกวันนี้ป่าชุมชนตำบลศรีษะเกษ จึงเป็นป่าที่ให้ชีวิตแก่ผู้คน ให้น้ำให้อาหาร ให้ยารักษาโรค และให้ความร่มรื่นแก่ชาวบ้าน ทั้งใกล้และไกล ยามเช้าในหน้าแล้ง จะเห็นชาวบ้านถือไม้ไผ่ขนาดยาว พร้อมตะกร้าหาไข่มดแดงและเก็บผักหวาน โดยชาวบ้านบอกว่าผักหวานกับไข่มดแดงเป็นของคู่กัน พออย่างเข้าหน้าฝน ทั้งหน่อไม้และเห็ดคนานาชนิดจะมีให้เก็บกินไม่ขาดสน ส่วนพืชสมุนไพรที่มีอยู่อย่างอุดมสมบูรณ์ในป่าชุมชน ซึ่งมีชาวบ้านจำนวนไม่น้อยที่ยังใช้พืชสมุนไพรในการรักษาโรค และสืบทอดภูมิปัญญามาจนถึงปัจจุบัน

หากได้มีโอกาสนั่งรถไปวนอุทยาน “ศรีน่าน” สองข้างทางจะเป็นหมู่บ้านต่างๆ โดยมีบ้านหนองบัวเป็นหมู่บ้านสุดท้ายที่อยู่ติดชายป่า พอผ่านบ้านหนองบัว ก็จะเข้าเขตป่าชุมชน จะสังเกตเห็นป้ายที่บอกให้ทราบว่าคุณดินแดนแห่งนี้ คือ พื้นที่ป่าชุมชน กวาดสายตาไปตามต้นไม้จะเห็นผ้าเหลืองผูกติดอยู่กับต้นไม้ อันเป็นผลมาจากการที่ชาวบ้านได้ร่วมกันปลูกป่า จึงยังคงทำให้ป่าชุมชนแห่งนี้มีความร่มรื่นและอุดมสมบูรณ์ แต่พอผ่านป่าชุมชนเข้าสู่เขตวนอุทยานแห่งชาติศรีน่าน จะมองว่าภูเขาอันสูงใหญ่นั้น บางจุดกลายเป็นภูเขาเขาหัวโล้น ซึ่งมีความต่างจากสภาพป่าชุมชนอย่างเห็นได้ชัด

3. ด้านการสนับสนุนวิสาหกิจชุมชน

จากกระบวนการทำแผนแม่บทชุมชน โดยเฉพาะอย่างยิ่งการทำบัญชีรับ-จ่าย ประจำครอบครัว ทำให้เห็นช่องทางในการเพิ่มรายได้โดยการทำอาชีพเสริม ซึ่งได้เห็นช่องทางในการพัฒนาอาชีพที่หลากหลาย บางอาชีพเป็นอาชีพดั้งเดิมในชุมชน บางอาชีพก็เกิดจากการไปดูงานเรียนรู้จากที่อื่น แล้วกลับมาทำ ลักษณะเฉพาะของกลุ่มอาชีพในบ้านศรีบุญเรือง คือ เป็นกลุ่มเล็กๆ ตามเครือข่ายหรือเพื่อนบ้าน หรือเป็นเจ้าของรายเดียว จ้างแรงงานในชุมชน หรือรวมกลุ่มเพื่อซื้อวัสดุหรือขายรวมกัน แต่แยกกันทำ บริการแบบกิจการในครอบครัว ซึ่งอาชีพเหล่านี้ส่วนใหญ่เป็นอาชีพเสริมจากการทำนา ทำไร่ ซึ่งเป็นอาชีพหลัก ซึ่งมีงานอาชีพเด่นๆ ที่น่าสนใจ ดังนี้

3.1 กลุ่มดอกไม้แห้ง งานศพ สมาชิกของกลุ่มจะเป็นเครือญาติกัน รวมทั้งแม่บ้านในชุมชนที่จะรับของไปทำในยามว่าง วัสดุดิบจะใช้กระดาษสาของโรงงานที่อยู่ในชุมชนนี้เอง ดอกไม้แห้งส่วนใหญ่จะนำไปประดิษฐ์พวงหรีดใช้ในพิธีงานศพ มีถึง 6 กลุ่มเพราะใช้กันมาก

ในขอบเขตทางเหนือให้ความสำคัญกับงานศพอย่างมาก จะเห็นถึงความช่วยเหลือเกื้อกูลสามัคคีกัน ในชุมชน จากจุดเริ่มแรกที่มีคนมาสอนทำดอกไม้แห้ง สมาชิกกลุ่มก็มีความสนใจที่จะพัฒนารูปแบบขึ้นเรื่อยๆ สินค้าจะส่งขายทั้งในเมืองและต่างจังหวัด เช่น จ.เชียงราย, จ.อ่างทอง เนื่องจากสมาชิกมีญาติพี่น้องอยู่ที่นั่น จนธุรกิจนี้ไปได้ด้วยดี สร้างรายได้เสริมให้กับคนในชุมชน สมาชิกกระจายกันทำดอกไม้แห้งมีอยู่ 36 คน

3.2 กลุ่มทำแหนม “หนึ่งตำบล หนึ่งผลิตภัณฑ์” จากการระดมปัญหา การแปรรูปผลิตภัณฑ์ของชุมชน พบว่าเป็นหมู่บ้านมีการเลี้ยงสัตว์มาก โดยเฉพาะสุกร ชาวบ้านต้องการแปรรูปให้มีมูลค่าเพิ่มมากขึ้น จึงไปขอให้หน่วยงานต่างๆ มาสนับสนุนวิชาการและงบประมาณ นำไปจัดซื้อเครื่องแปรรูปอาหารทำแหนม หมูยอ เป็นผลิตภัณฑ์ของตำบลที่สะอาดถูกสุขลักษณะ สร้างชื่อเสียงให้กับชุมชน ยอดขายวันละประมาณ 2,500 บาท ขณะนี้มีสมาชิกที่ร่วมกันทำ 13 คน มีรายได้คนละประมาณ 200 บาท / วัน

3.3 กลุ่มทำอาหาร และขนม เป็นลักษณะของธุรกิจในครัวเรือน ที่ครอบครัวไหนสนใจทำอะไร ทางชุมชนก็จะสนับสนุนให้ไปฝึกอบรม และให้ทุนกู้ยืมประกอบอาชีพจากธนาคารชุมชน เช่น บางครอบครัวทำขนมจีน มีอุปกรณ์เครื่องมือพร้อมใช้สะดวกรวดเร็ว ได้ผลผลิตจำนวนมากส่งขายครบวงจรทั้งชุดอาหาร ขนมจีน แกงน้ำยา ทั้งในและนอกหมู่บ้าน บางครั้งลูกค้าสั่งจำนวนมากก็ทำไหวเพราะมีความชำนาญ ซึ่งบางทีก็จะจ้างคนในชุมชนมาช่วยงานบ้าง

ส่วนบางครอบครัวทำขนมทองม้วน สร้างรายได้ในครัวเรือนอีกทางหนึ่ง นอกจากนี้ยังมีกลุ่มแม่บ้านรับทำอาหารตามงานต่างๆ ไม่ว่าจะเป็นงานบุญ งานศพ ฯลฯ เป็นอาชีพเสริม เพิ่มรายได้ อีกทั้งยังเป็นการช่วยเหลือเกื้อกูลกันในชุมชน

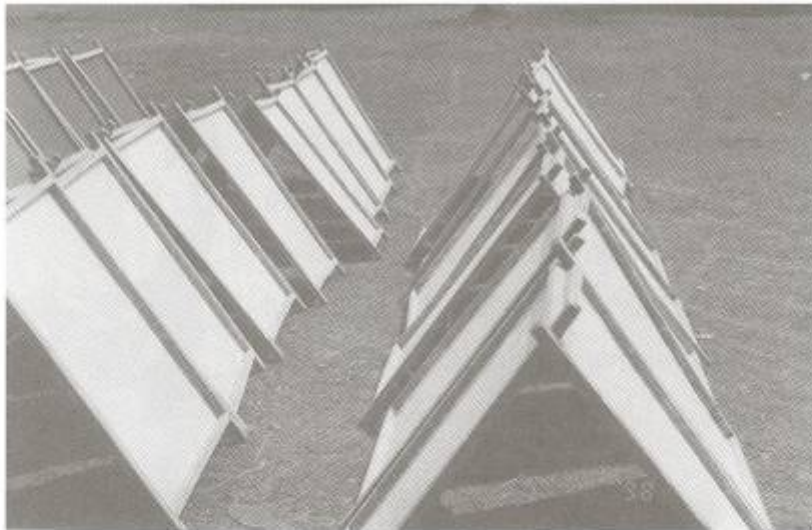
คุณคม และคุณณัฐยาพร ก็น้อย สองสามีภรรยา ที่ขยันทำมาหากินทำอาชีพหลายอย่าง โดยอาชีพหลักคือการทำเส้นขนมจีน ลงทุนเครื่องจักร 55,000 บาท ซื้อแป้งจากที่น่านกิโลกรัมละ 10 บาท แป้ง 10 กิโลกรัม ทำขนมจีนได้ 17- 20 กิโลกรัม ขายกิโลกรัมละ 12 บาท นอกจากขายเส้นขนมจีนแล้วยังทำน้ำยา/น้ำเจียว ขายพร้อมกันด้วย ไปขายที่ตลาดนาน้อย ให้แม่ค้าไปขายอีกต่อหนึ่ง

นอกจากทำเส้นขนมจีนแล้ว ครอบครัวนี้ยังปลูกพริก ผักกาด และปลูกข้าวโพด เพื่อผลิตพันธุ์ และกำลังจะเลี้ยงหมูเพื่อจะได้นำมูลหมูมาหมักทำแก๊สชีวภาพ ใช้ในการต้มน้ำทำเส้นขนมจีน โดยไม่ต้องไปเก็บฟืน และเหลือจากทำแก๊สก็จะเป็นปุ๋ยอย่างดีด้วย



3.4 “โรงงานกระดาษสา” ธุรกิจเล็กๆกลางท้องทุ่ง จากเดิมเคยมีโรงงานกระดาษขนาดใหญ่ มีชื่อเสียงตั้งอยู่ที่หมู่บ้านก้อมก้อ ต.ศรีษะเกษ ต่อมาธุรกิจได้เล็กลง พี่ต้อย เพชรพ่วง ซึ่งอยู่ในหมู่บ้านศรีบุญเรือง ก็สนใจที่จะทำอาชีพนี้อย่างจริงจัง จึงได้ไปเข้าร่วมฝึกอบรม และกู้เงินจากธนาคารชุมชนไปลงทุน 50,000 บาทเพื่อสร้างโรงงานของตนเอง อยู่กลางทุ่งนาของหมู่บ้านพื้นที่เดิมเป็นสวนมะขาม (มีบ่อพักน้ำเสีย) ในช่วงเริ่มต้น การศึกษานอกโรงเรียน (กศน.) ให้การสนับสนุนความรู้ในการทำกระดาษสา

ปัจจุบันเป็นโรงงานกระดาษสาเล็กๆ มีลูกจ้าง 6 คน ซึ่งเป็นคนในชุมชนนี้เอง มาทำงานรับจ้างรายวัน และรับค่าตอบแทนตามชิ้นงาน แผ่นละ 50 สตางค์ ส่งขายแผ่นละ 4 บาท วัตถุดิบ คือ ปอसानำมาจากในพื้นที่ โดยชาวบ้านนำมาขายให้แต่ไม่เพียงพอ ระยะเวลาจึงซื้อปอสา จ.อุดรดิตถ์ ซึ่งมีคุณภาพดีกว่า ราคาปอสา กิโลกรัมละ 17-20 บาท 1 กิโลกรัม จะผลิตกระดาษสาได้ 15 แผ่น ใน 1 วันสามารถผลิตได้ประมาณ 1,200 แผ่น ส่งขายที่ จ.เชียงใหม่ สามารถขายได้คล่อง ไม่มีปัญหาเรื่องตลาด โรงงานกระดาษสาจึงเป็นหนึ่งในความภูมิใจของชุมชน



พี่ต้อย เพชรพ่วง เล่าว่า ปกติตนก็มีอาชีพทำไร่ข้าวโพดอยู่แล้ว ตอนนี้ มีรายได้จากการทำกระดาษสาหลังหักค่าใช้จ่ายตกเดือนละ 20,000 บาท ทำให้กลายเป็นรายได้หลักสามารถเลี้ยงครอบครัวให้สบายได้ แต่ก็ไม่ภูมิใจเท่ากับทำให้คนมีงานทำ และชาวบ้านมีรายได้จากการขายปอสา

بابัวไซ ธรรมรักษ์ และป้าปี่ อ้นยะ ป้าทั้งสอง อายุใกล้ 60 ปี เดิมเคยมีอาชีพทำนา ช่วงนี้ไม่ค่อยได้ทำแล้ว ปล่อยให้ลูกหลานทำแทน แล้วมาทำงานที่โรงงานกระดาษสา ซึ่งอยู่ไม่ไกล

จากบ้าน สามารถเดินมาทำงานได้ ป้าทั้งสองคนช่วยกันแยกเปลือกปอสาที่ติดกับใยปอออกให้หมด เริ่มทำงานช่วง 8 โมงกว่า ถึง 5 โมงเย็น ได้ค่าจ้างวันละ 70-80 บาท แม้จะเป็นรายได้ที่ไม่มาก แต่ป้าเห็นว่างานไม่ได้หนักอยู่่างๆ ก็เลยมาทำ

พี่หยุด เป็นหนึ่งในกรรมการธนาคารชุมชน ทำอาชีพหลายอย่าง เช่น ปลุกข้าวโพด ปลุกถั่วเหลือง เลี้ยงวัว และมาทำงานรับจ้างที่โรงงานกระดาษสาด้วย ทำได้วันละประมาณ 300 กว่าแผ่น ได้แผ่นละ 50 สตางค์ ก็ประมาณ 150 กว่าบาท

พี่หยุดได้ทำบัญชีรับจ่ายของครัวเรือนต่อเนื่อง ขณะนี้มีรายจ่ายเดือนละประมาณ 3,500 บาท รายได้มีทั้งที่เข้ามาประจำ และขายข้าวโพดเป็นครั้งๆ เห็นว่าตัวเองพออยู่พอกิน และเหลือเก็บในธนาคารชุมชนส่วนหนึ่ง พี่หยุดเห็นว่า **“การทำแผนชุมชน ทำให้คนจน ได้มีโอกาสในการทำมาหากินมากขึ้น มีกองทุนช่วยเหลือ และทำให้ลดการใช้สารเคมี”**

โดยรวมกลุ่มอาชีพต่างๆ ส่วนเป็นลักษณะของเครือข่าย และเพื่อนบ้าน มารวมตัวกันทำเป็นกลุ่มเล็กๆ 3-5 คน หรือเป็นเจ้าของธุรกิจชุมชน และมีคนในชุมชนเป็นแรงงานทำช่วยเหลือพึ่งพากัน ทั้งเป็นอาชีพหลักและอาชีพเสริม จะเห็นว่าลักษณะกลุ่มเป็นกลุ่มย่อยเล็ก และเลือกทำในสิ่งที่ชอบ มีความถนัด ความชำนาญ และได้รับการส่งเสริมที่ดี ทำให้แต่ละคนมีรายได้เพิ่มขึ้น กลุ่มและชุมชนอยู่ได้อย่างเข้มแข็ง มีทุนหมุนเวียนอยู่ในชุมชน มีเศรษฐกิจที่ดี ซึ่งต่างจากการทำกลุ่มอาชีพ / วิสาหกิจชุมชนขนาดใหญ่ที่มีการะในการจัดการสูง ให้ผลตอบแทนไม่คุ้มค่า ซึ่งเคยมีตัวอย่างมาแล้วคือ เคยมีกลุ่มอาชีพทำพ่นอไม้อัดปับ ซึ่งสมาชิกแต่ละคนต้องช่วยกันไปเก็บหน่อไม้บนภูเขา นำกลับมาทำร่วมกัน เมื่อขายรวมกันแล้วก็ได้กำไรไม่มาก เมื่อแบ่งรายคนแล้วได้คนละไม่กี่บาท ความถนัดของแต่ละคนก็ไม่ค่อยเหมือนกัน การทำเป็นกลุ่มใหญ่อาจได้ผลในด้านสังคมที่มาทำงานร่วมกัน แต่ในด้านเศรษฐกิจแล้วได้ผลน้อย

อย่างไรก็ตามมีประเด็นที่น่าสนใจ อีกประเด็นหนึ่งก็คือ การนำเรื่องของการทำบัญชีครอบครัว ไปขยายผลสู่การทำงานเสริมในครอบครัว ทำเป็นรายเดี่ยว โดยที่แต่ละครอบครัว มีอาชีพหลักอยู่แล้ว เช่น ป้าแก้ว ค่าสระ ปกติมีอาชีพทำไร่ แต่พอมีเวลารว่างก็ทำขนมบ้างทำไม้กวาดบ้างทำให้มีรายได้ ตกวันละ 80-100 บาท

หรือกรณีหญิงสาวในหมู่บ้าน ก็หัดทำขนมจำพวกทองม้วน มีรายได้ วันละ 200 บาท เป็นการสร้างรายได้เสริมให้กับครอบครัว

กำนันเกษตร ยศบุญเรือง กล่าวอย่างภาคภูมิใจว่า ตำบลศรีชะเกษมมีความอุดมสมบูรณ์ หากมีความขยันก็ทำงานทำได้ โดยไม่ต้องไปทำงานในเมืองหรือในกรุงเทพ

4. การพัฒนาองค์กร

ก่อนที่จะมีการจัดทำแผนชีวิตชุมชนพึ่งตนเอง ในตำบลศรีสะเกษ ก็มีกลุ่มกิจกรรมต่างๆ อยู่มากมาย ซึ่งกลุ่มกิจกรรมเหล่านี้ถูกพัฒนาให้ตอบสนองการดำเนินชีวิตของชาวชุมชนมากขึ้น หลังการทำแผนชีวิตชุมชน ซึ่งองค์กรหลักๆ ที่ดำเนินการมีดังนี้

4.1 ศูนย์สาธิตการตลาด ด้วยเหตุที่ชาวตำบลศรีสะเกษทั้ง 14 หมู่บ้าน จะอาศัยการซื้อสินค้า จากตลาดซึ่งมีราคาแพง อีกทั้งสินค้าที่ชาวบ้านนำไปขายให้กับพ่อค้าจะถูกกดราคา จึงได้มีการตั้ง ศูนย์สาธิตการตลาดขึ้นให้ครบทุกหมู่บ้าน เพื่อขยายสินค้าให้กับชาวชุมชน รวมทั้งเป็นจุดศูนย์กลาง ในการกระจายสินค้าของชุมชน เช่น ขนมต่างๆ แหนม เป็นต้น ซึ่งในระยะแรกยังมีเป็นบางหมู่บ้าน

หลังทำแผนชีวิตชุมชน จึงได้มีการขยายศูนย์สาธิตการตลาดขึ้นให้ครบทุกหมู่บ้าน รวมทั้งมี จุดศูนย์รวมของศูนย์สาธิตการตลาดอยู่ในตัวอำเภอนาน้อยอีกหนึ่งแห่ง เพื่อขายให้กับลูกค้า ทั่วไป โดยศูนย์สาธิตรวมแห่งนี้มีเป้าหมายเพื่อกระจายผลิตภัณฑ์ของชุมชนอีกอย่างหนึ่งด้วย

ศูนย์สาธิตการตลาดแต่ละแห่ง จะเปิดโอกาสให้สมาชิกในหมู่บ้านเข้าถึงหุ้น หุ้นละ 100 บาท และไม่เกินรายละ 10 หุ้น พอสิ้นปีจะมีการแบ่งผลกำไรให้กับสมาชิก ส่วนยอดจำหน่ายจะมากน้อย มีความแตกต่างกัน อาทิ ศูนย์สาธิตการตลาดบ้านศรีบุญเรือง จะมียอดจำหน่ายเดือนละประมาณ 55,000-60,000 บาท หลังจากหักค่าใช้จ่ายและค่าตอบแทนคนขาย (เดือนละ 3,000 บาท) แล้วจะมี กำไรปีละประมาณ 80,000 บาท

ศูนย์สาธิตการตลาด จึงทำให้เงินไม่รั่วไหลออกนอกพื้นที่ เป็นที่แลกเปลี่ยนสินค้าชุมชน ซึ่งกันและกัน ทำให้วิสาหกิจชุมชนมีตลาดรองรับระดับตำบล และยังเป็นศูนย์รวมของชาวบ้านพูดคุย กันเป็น “สภาภาพ” ดังได้กล่าวแล้วข้างต้น

4.2 “ธนาคารชุมชน” บูรณาการกองทุนเพื่อการพัฒนา บริการแบบ ATM 24 ชั่วโมง

แผนแม่บทชุมชนจะเน้นหลักการพึ่งพาตนเองของชุมชน เมื่อมีปัญหาเกิดขึ้นหรือต้องการ พัฒนาอะไร ทุกคนในชุมชนจะต้องผนึกกำลังกันระดมทุนทุกประเภทเข้ามาดำเนินการไม่ว่าจะเป็นทุน แรงงาน ทุนเงิน ทุนปัญญา เว้นแต่กิจการที่มีขนาดใหญ่ เกินกว่าที่ชุมชนจะดำเนินการด้วยตนเองได้ จึงจะขอรับการสนับสนุนไปตามลำดับ

หลังจากเกิดภาวะวิกฤตเศรษฐกิจปี 2540 รัฐบาลได้เปิดช่องทางให้แหล่งเงินแหล่งทุนต่างๆ เข้าสู่ชุมชนโดยตรงมากขึ้น เพื่อกระตุ้นเศรษฐกิจในระดับรากหญ้า ต.ศรีสะเกษ ได้เตรียมความพร้อม

ของชาวบ้านมานาน เนื่องจากมีผู้นำเข้มแข็งที่คอยกระตุ้นชาวบ้านให้ตื่นตัวเพื่อเรียนรู้การบริหารจัดการ
กองทุนของตนเอง ทำให้มีประสบการณ์มากกว่าตำบลอื่น

จากกลุ่มออมทรัพย์และกองทุนต่างๆที่มีอยู่ในหมู่บ้าน ทั้งที่เป็นเงินออมจากภายในชุมชนและ
เงินสนับสนุนจากภายนอก บ้านศรีบุญเรืองได้เป็นต้นแบบในการนำกองทุนต่างๆ เช่น กลุ่มออมทรัพย์
กองทุนหมู่บ้าน กองทุนสวัสดิการ กองทุนอาชีพต่างๆ กองทุนแก้ไขปัญหาค่าความยากจน (กข.คจ.)
สินเชื่อกองทุนพัฒนาองค์กรชุมชน กองทุนส่งเสริมราชภัฏประจำหมู่บ้าน ฯลฯ มาบูรณาการ
เป็นกองทุนเดียวกัน เป็น “ธนาคารชุมชน” โดยแต่ละกลุ่มซึ่งคงมีบัญชีแยกที่กลุ่มของตนเอง
แต่ในด้านการเงินแล้วนำมาบริหารร่วมกัน โดยมีคณะกรรมการจากตัวแทนกลุ่มต่างๆ รวม 15 คน
ใช้ที่ทำการที่ศูนย์สาธิตการตลาด ถ้าหากสมาชิกประสบปัญหาความเดือดร้อนเร่งด่วน เช่น เจ็บป่วยหนัก
ต้องไปโรงพยาบาล ได้รับอุบัติเหตุ บุคคลในครอบครัวเสียชีวิต ฯลฯ สามารถใช้บริการยืมเงิน
ได้ตลอด 24 ชั่วโมง โดยการติดต่อที่ประธานหรือทรัพย์ญิก สามารถนำเงินไปได้โดยไม่ต้องทำสัญญา
และไม่คิดดอกเบี้ย อย่างกรณีที่มีผู้เสียชีวิตเมื่อจัดงานศพแล้วจึงค่อยนำมาคืน ส่วนกรณีที่จำเป็นต้อง
ใช้เงินฉุกเฉินแต่ไม่ถึงขั้นเร่งด่วน / สำคัญมากๆ เช่น ค่าใช้จ่ายช่วงเปิดเทอม สามารถกู้โดยมี
บุคคลค้ำประกัน 2 คน หากไม่สามารถชำระคืนภายในช่วงที่กำหนด ก็สามารถมาผ่อนผันได้
*การจัดการเงินของธนาคารชุมชนเน้นเหตุผลความจำเป็น ความน่าเชื่อถือของสมาชิกมากกว่า
ข้อระเบียบบังคับ*



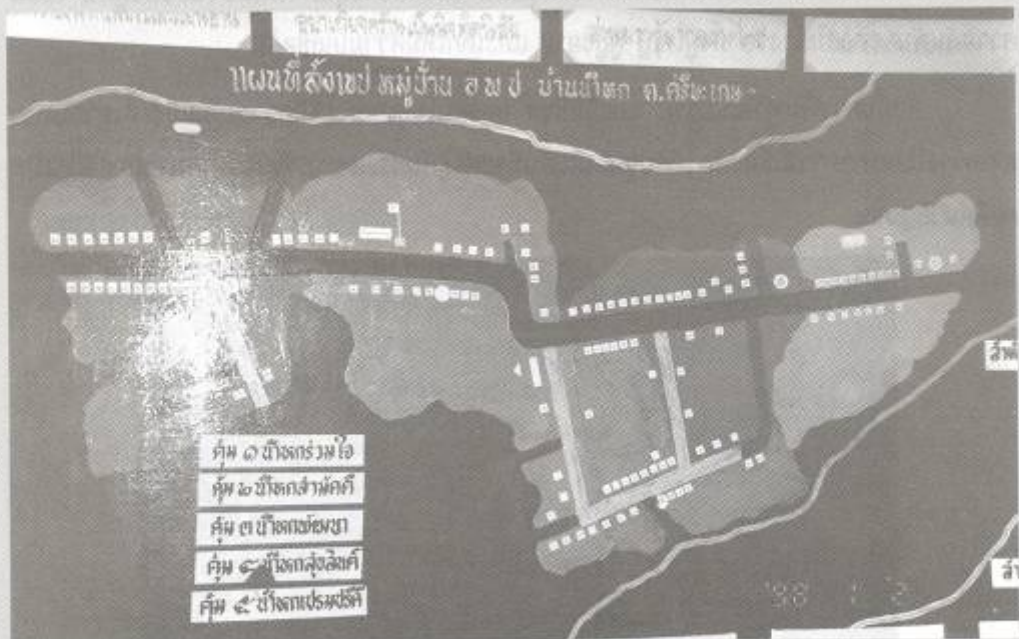
ตารางแสดงข้อมูลกลุ่มเงินกองทุนต่างๆ ภายในตำบลศรีสะเกษ

หมู่ที่	ชื่อหมู่บ้าน	ออมทรัพย์	กองทุนชุมชน (เมนู 5)	กองทุน กอชจ.	กองทุน พชช.	กองทุน ฅนบกิจ	กองทุน หมู่บ้าน	กองทุนของ กลุ่มอาชีพต่างๆ
1	ตัวเมือง	350,000	38,000	280,000	120,000	15,000	1,000,000	2,145,200
2	ข้าวก้อม	81,610	-	-	-	26,000	1,000,000	1,511,451
3	หนองห้า	120,500	-	-	120,000	-	1,000,000	2,329,831
4	ศรีบุญเรือง	180,000	75,000	-	170,000	25,000	1,000,000	2,901,000
5	หนองเตา	85,760	141,000	364,922	220,000	26,140	1,000,000	1,826,490
6	ทุ่งแสง	95,000	42,000	-	120,000	13,000	1,000,000	1,504,576
7	ใหม่	120,000	45,000	-	160,000	30,000	1,000,000	1,898,000
8	น้ำตก	88,560	34,000	-	160,000	-	1,000,000	1,316,260
9	หนองบัว	60,000	40,000	280,000	120,000	40,600	1,000,000	3,104,900
10	หนอง	56,390	35,000	280,000	120,000	13,384	1,000,000	2,934,900
11	ศรีสะเกษ	27,891	37,800	280,000	120,000	34,750	1,000,000	1,568,741
12	ก้อมก้อ	160,000	42,000	320,000	150,000	6,500	1,000,000	1,150,000
13	หนองผ่า	85,000	35,000	280,000	120,000	-	1,000,000	1,438,500
14	กิตติพันธ์	45,000	42,000	280,000	-	-	1,000,000	-
รวม		1,555,711	606,800	2,364,922	1,700,000	230,374	14,000,000	25,665,849

ธนาคารชุมชนได้ช่วยลดเงื่อนไขข้อจำกัดของเงินที่มาจากแหล่งทุนภายนอก เช่น กองทุนหมู่บ้านมีระเบียบกลางว่าทั่วไปกู้ได้ไม่เกิน 20,000 บาท ระยะเวลาชำระคืนไม่เกิน 1 ปี กรณีสมาชิกกู้เงินไปเลี้ยงวัว 20,000 บาท เมื่อครบกำหนดการชำระคืนตามระเบียบกองทุนหมู่บ้าน วัวยังไม่โตพอที่จะขายได้ ทางธนาคารชุมชนจะใช้หนี้ยางบัญชีให้ก่อน ถ้ามีเงินออมอยู่ในกลุ่มออมทรัพย์แล้ว 12,000 บาท ธนาคารก็จ่ายหนี้คืนเพิ่มให้ 8,000 บาท ทำให้สมาชิกมีหนี้ลดลง โดยไม่ต้องไปกู้ธนาคารแบบมาชำระคืนกองทุนหมู่บ้าน ไม่เกิดกรณีการหมุนหนี้ระหว่างกองทุนต่างๆ โดยที่คณะกรรมการไม่ได้รับทราบ

การออมก็ให้ฝากออมที่ธนาคารชุมชนที่เดียว โดยไม่ต้องเงินออมหลายๆ กลุ่ม และการกู้ก็เสนอผู้ที่ธนาคารชุมชนเช่นเดียวกัน คณะกรรมการทำหน้าที่บริหารเงินที่มาจากหลายกลุ่ม ธนาคารชุมชนได้ทำให้กลุ่มอาชีพย่อยๆ ในชุมชนได้ใช้เงินลงทุนตามความจำเป็นอย่างเพียงพอ โดยไม่ต้องไปกู้จากหลายแห่ง หรือได้รับเงินกู้ตามสัดส่วนเงินออม แต่ธนาคารจะพัฒนาความเป็นไปได้ตามความพร้อมของกิจการที่ดำเนินการและความน่าเชื่อถือของสมาชิก กลุ่มอาชีพย่อยๆ ที่ใช้เงินกู้จากธนาคารชุมชนได้แก่ กลุ่มทำแทนม โรงงานกระดาษ กลุ่มเลี้ยงวัว กลุ่มเลี้ยงไก่ กลุ่มทำขนม ฯลฯ

รูปแบบธนาคารชุมชน จากบ้านศรีบุญเรือง ได้ขยายไปสู่หมู่บ้านอื่นในตำบล ซึ่งได้ขยายการเรียนรู้ไปโดยการประชุมสภาผู้นำที่หมุนเวียนไปตามหมู่บ้านต่างๆ



5. การฟื้นฟูวัฒนธรรมและวิถีชุมชน

ข้อดีของชุมชนในเขตภาคเหนือ รวมทั้งตำบลศรีสะเกษประการหนึ่ง ก็คือ คนเหนือจะหวงแหนและรักในขนบธรรมเนียมประเพณีตลอดจนวัฒนธรรมดั้งเดิม ดังนั้น ถึงแม้ว่ากระแสการพัฒนาสมัยใหม่และโลกาภิวัตน์จะเข้าสู่ชุมชน วัฒนธรรมและวิถีอันดีงามของชุมชนจึงสามารถเป็นเกราะกำบังได้เป็นอย่างดี ถึงแม้ว่าวัฒนธรรมหลายอย่างจะคลายความเข้มข้นลงไปบ้างก็ตาม

จากการจัดทำแผนชีวิตชุมชน ทำให้แกนนำชุมชน และชาวบ้านได้มองเห็นถึงปัญหาเหล่านี้ จึงได้ฟื้นฟู และรักษาวัฒนธรรม ความเชื่อของชุมชนเอาไว้ ในหลายๆ ลักษณะด้วยกัน เช่น ความเชื่อเรื่องผีบ้าน ผีเรือน ผีเครื่องญาติ จนพัฒนาไปสู่การตั้ง “ธนาคารผี” ตั้งได้กล่าวแล้วข้างต้น

ความเชื่อและการเคารพในสิ่งศักดิ์สิทธิ์ประจำหมู่บ้านอันได้แก่ พระธาตุศรีสะเกษ ยังคงทำให้ชาวบ้านคงความรักความสามัคคีในความเป็นลูกพระธาตุเดียวกัน ทำให้เกิดความห่วงใยดูแลซึ่งกันและกัน อันเป็นผลพวงไปสู่การพัฒนาที่แสดงออกซึ่งความรักความห่วงใย ดูแลซึ่งกันและกัน ในหลายรูปแบบ ตั้งได้กล่าวแล้วข้างต้น ไม่ว่าจะเป็นรูปแบบของคุ้มบ้าน สภากาแฟ เป็นต้น

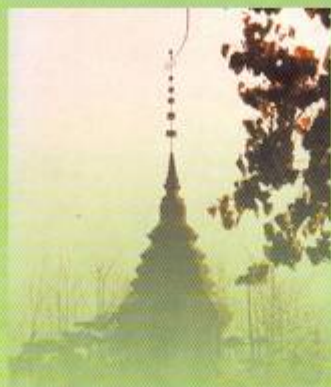
สิ่งเหล่านี้ได้ต่อยอดไปสู่การพัฒนารูปแบบใหม่ๆ ที่เกิดขึ้นในภายหลังหลายประการ ไม่เว้นแม้แต่การร่วมกันจัดการแข่งขันกีฬาสัมพันธ์ประจำปีระดับตำบล โดยการนำกีฬาที่สอดคล้องกับวิถีชีวิตของชาวบ้านมาสร้างความสัมพันธ์ของคนในชุมชน เสริมสร้างสุขภาพและวินัยของผู้คน เชื่อมความสัมพันธ์ของคนต่างวัย ทั้งผู้ใหญ่ ผู้สูงอายุ และเด็กให้มีความใกล้ชิดกัน

ดังนั้นการฟื้นฟูวัฒนธรรม และวิถีชีวิต ของคนในชุมชน ให้มีความเข้มแข็ง ก็เท่ากับเป็นการสร้างป้อมปราการที่เข้มแข็ง ให้กับชุมชนในอันที่จะต่อสู้กับกระแสการพัฒนาจากภายนอก ที่ไม่เป็นผลดีต่อวิถีชุมชน



ข้อมูลประกอบการเขียนและเรียบเรียง

1. หนังสือ "แผนชีวิตชุมชน" โดย พรรณทิพย์ เพชรมาก
2. เอกสารโรเนียว เรื่อง แนวคิดยุทธศาสตร์ เป้าหมาย แบบปฏิบัติการ และกลไกการทำงาน แผนชีวิตชุมชน โดยเครือข่ายแผนแม่บทชุมชนพึ่งตนเอง 4 ภาค
3. ชุดความรู้เพื่อชุมชน เรื่อง "10 คำถาม แผนชุมชนพึ่งตนเอง " โดยสำนักงานกองทุนเพื่อสังคม
4. การลงเก็บข้อมูล และสัมภาษณ์บุคคลในพื้นที่ระหว่างวันที่ 8- 11 เมษายน 2547
5. เข้าร่วมสังเกตการณ์ ในการจัดทำประชาคมหมู่บ้าน บ้านน้ำหก วันที่ 10 เมษายน 2547



ศูนย์บริการและพัฒนากลุ่มชนบท
สถาบันพัฒนาองค์กรชุมชน (องค์การมหาชน)
2044/28-33 ถนนเพชรบุรีตัดใหม่ เขตห้วยขวาง กรุงเทพฯ 10320
โทร. 0-2718-0911
โทรสาร 0-2718-0937
E-mail: codi@codi.or.th
Homepage www.codi.or.th