

๑๐ปี

แห่งการเปลี่ยนผ่าน...สวัสดิการชุมชน
ก้าวสู่สังคมสวัสดิการ



สถาบันพัฒนาองค์กรชุมชน
COMMUNITY ORGANIZATIONS
DEVELOPMENT INSTITUTE

สถาบันพัฒนาองค์กรชุมชน (องค์การมหาชน)
กระทรวงการพัฒนาสังคมและความมั่นคงของมนุษย์

๑๐ ปี แห่งการเปลี่ยนผ่าน...สวัสดิการชุมชนก้าวสู่สังคมสวัสดิการ

พิมพ์ครั้งที่ ๑ :

จำนวนพิมพ์

ที่ปรึกษา

นางสาวพรรณทิพย์ เพชรมาก , นายสมชาติ ภาระสุวรรณ

บรรณาธิการ

นางสาวรัชรา เอียดศิริพันธ์ , นางสาวจันทนา เบญจทรัพย์

เรียบเรียง

นางสาวเปรมปรีดิ์ นาราช, นางชัชฎาพร อำนวยสุวรรณ,

นางสาวจินตนาภรณ์ คล่องดี

พิสูจน์อักษร

นางสาวนพรัตน์ พาทีทิน

ข้อมูล

สำนักสนับสนุนขบวนการองค์กรชุมชน , สำนักเทคโนโลยีและสารสนเทศ ,
สำนักงานภาค ๑๑ ภาค และเครือข่ายขบวนการสวัสดิการชุมชน

จัดพิมพ์โดย

สถาบันพัฒนาองค์กรชุมชน (องค์การมหาชน)

๙๑๒ ถนนนวมินทร์ แขวงคลองจั่น เขตบางกะปิ กรุงเทพฯ ๑๐๒๔๐

โทร ๐ ๒๓๗๘ ๘๓๐๐-๙ โทรสาร ๐ ๒๓๗๘ ๘๓๒๑

Homepage : www.codi.or.th

[คำนำ]

สถาบันฯ ได้สนับสนุนให้มีการจัดตั้งกองทุนสวัสดิการชุมชนระดับตำบล/เทศบาลมาตั้งแต่ปี ๒๕๔๘ เป็นระบบการดูแล แบ่งปัน เอื้ออาทร ช่วยเหลือซึ่งกันและกัน และเป็นฐานรากของการสร้างหลักประกันของคนในชุมชนท้องถิ่น ต่อมา รัฐบาลได้ประกาศให้สวัสดิการชุมชนเป็นนโยบายของรัฐ และได้สนับสนุนโครงการจัดสวัสดิการชุมชนมาอย่างต่อเนื่องตั้งแต่ปี ๒๕๕๒ การดำเนินโครงการฯ ดังกล่าว ได้ส่งผลให้เกิดการขยายผลการจัดตั้งกองทุนสวัสดิการชุมชนตำบลอย่างกว้างขวางครอบคลุมกว่า ๕,๙๐๐ ตำบล/เทศบาลทั่วประเทศ อีกทั้งการทำงานร่วมกันระหว่างประชาชน หน่วยงานภาครัฐและท้องถิ่นอย่างใกล้ชิด ส่งผลให้สวัสดิการชุมชนเป็นที่รับรู้และยอมรับของสังคมสาธารณะมากขึ้น

ความคืบหน้าในการสนับสนุนกองทุนสวัสดิการชุมชนในปัจจุบัน นอกจากการเติบโตในเชิงปริมาณ ทั้งการขยายจำนวนกองทุนและสมาชิก รวมถึงการเติบโตของเงินกองทุนแล้ว ยังก่อให้เกิดรูปธรรมการช่วยเหลือและดูแลกันในชุมชนท้องถิ่นที่หลากหลาย มากกว่าการจัดระบบสวัสดิการขั้นพื้นฐาน นอกจากนี้ เพื่อให้การสนับสนุนระบบสวัสดิการชุมชนเป็นไปอย่างมีประสิทธิภาพ มีความต่อเนื่องและยั่งยืน ขบวนการสวัสดิการชุมชนจึงได้ร่วมกันพัฒนา ยุทธศาสตร์และแผนปฏิบัติการ เพื่อเป็นแนวทางสำคัญในการขับเคลื่อนและพัฒนาระบบสวัสดิการชุมชนในระยะต่อไป โดยการตั้งเป้าหมายในการขยายกองทุนและสมาชิกให้ครอบคลุมทุกพื้นที่และทุกกลุ่มเป้าหมาย การพัฒนาคุณภาพ และประสิทธิภาพในการบริหารจัดการกองทุน การพัฒนาศักยภาพแกนนำ การพัฒนาองค์ความรู้ การเชื่อมโยงและบูรณาการงานระบบสวัสดิการชุมชนกับหน่วยงาน/ภาคี/ท้องถิ่น การผลักดันให้เกิดพระราชบัญญัติสวัสดิการชุมชน เพื่อให้นโยบายสนับสนุนสวัสดิการชุมชนเป็นไปอย่างต่อเนื่อง เป็นต้น

คณะผู้จัดทำหวังเป็นอย่างยิ่งว่ารายงานการพัฒนา “๑๐ ปี แห่งการเปลี่ยนผ่าน...สวัสดิการชุมชนก้าวสู่สังคมสวัสดิการ” ซึ่งมีเป้าหมายเพื่อนำเสนอผลการเปลี่ยนแปลง และยกระดับงานสวัสดิการชุมชนสู่การจัดการตนเองเชิงคุณภาพ จะสร้างการมีส่วนร่วมในการเปลี่ยนแปลงประเทศและเป็นส่วนสำคัญในการพัฒนาระบบสวัสดิการชุมชน เพื่อสร้างชุมชนท้องถิ่นเข้มแข็ง ขอขอบคุณเครือข่ายสวัสดิการชุมชน ๑๑ ภาค หน่วยงาน/ภาคีการพัฒนา ที่ร่วมแรงร่วมใจหนุนเสริมการขับเคลื่อนงานสวัสดิการชุมชน รวมถึงร่วมแบ่งปันประสบการณ์เพื่อการเรียนรู้ของชุมชนและทุกภาคส่วนที่เกี่ยวข้องต่อไป

สถาบันพัฒนาองค์กรชุมชน (องค์การมหาชน)
กระทรวงการพัฒนาสังคมและความมั่นคงของมนุษย์

[สารบัญ]

๑๐ ปี แห่งการเปลี่ยนผ่าน...สวัสดิการชุมชนก้าวสู่สังคมสวัสดิการ.....	๕
พัฒนาการสวัสดิการชุมชน ๑๐ ปี (๒๕๔๘-๒๕๕๘)	๖
การขับเคลื่อนขบวนองค์กรสวัสดิการชุมชน ปี ๒๕๕๘	๗
พัฒนาต่อเนื่อง ครอบคลุมกว่า ๕,๙๕๘ กองทุน	๙
บริหารเงิน บริหารทุน เสริมหนุนการขยายฐานสมาชิก.....	๑๔
จากสวัสดิการชุมชน...สู่สวัสดิการจัดการตนเอง.....	๑๘
จากยุทธศาสตร์...สู่การปฏิบัติ.....	๒๘
นโยบายหนุน...สวัสดิการชุมชนเดินหน้า.....	๓๗

๑๐ ปี แห่งการเปลี่ยนผ่าน...สวัสดิการชุมชนก้าวสู่สังคมสวัสดิการ

ความเป็นมา/บริบท

กว่า ๓๐ ปีที่ผ่านมาความเหลื่อมล้ำทางสังคมไทยมีมากขึ้นและถูกหยิบยกให้เป็นประเด็นในการแก้ไขปัญหาที่เกิดขึ้นในสังคมไทยที่ควรได้รับการแก้ไขโดยด่วนและสามารถเห็นได้อย่างชัดเจนในสังคมปัจจุบัน กล่าวคือมีการส่งผลกระทบต่อกลุ่มคนจำนวนหนึ่งทำให้พวกเขาได้รับความเดือดร้อนเนื่องจากความไม่เท่าเทียมทางสังคมขาดโอกาส ขาดสิทธิ ในการเข้าถึงทรัพยากรที่มีอยู่อย่างจำกัดและขาดโอกาสในการเข้าถึงบริการพื้นฐานที่สมควรได้รับ และช่องว่างระหว่างรายได้คนรวยกับคนจนเป็นเหตุการณ์หนึ่งซึ่งแสดงให้เห็นถึงความเหลื่อมล้ำในสังคม

ด้วยเหตุดังกล่าว ได้นำมาสู่การพัฒนากระบวนการสวัสดิการชุมชนซึ่งเกิดขึ้นบนฐานความเอื้ออาทร ช่วยเหลือเกื้อกูลกันในสังคม โดยมีวัฒนธรรมชุมชนเป็นศูนย์กลาง มีศาสนาและภูมิปัญญาท้องถิ่นเป็นที่พึ่งพาในการแก้ปัญหา ไม่ว่าจะ เป็นกลุ่มออมทรัพย์ กลุ่มธนาคารหมู่บ้าน ฯลฯ กลุ่มเหล่านี้เป็นกลุ่มที่นำผลกำไรของกลุ่มบางส่วนมาจัดสรรเป็นสวัสดิการให้กับสมาชิกหรือจัดสรรเพื่อหนุนเสริมกิจกรรมในชุมชน เช่น การนำไปดูแลรักษาป่าชุมชน การพัฒนาสิ่งแวดล้อมชุมชน การพัฒนาอาชีพชุมชน เป็นต้น หรือบางกลุ่มจัดตั้งเป็นกลุ่มเฉพาะขึ้นมาอย่างกลุ่มฌาปนกิจ นับเป็นระบบสวัสดิการชุมชนแบบธรรมชาติ เคารพซึ่งกันและกันระหว่างคนกับคน และคนกับธรรมชาติ จึงใช้ทุนทางสังคมที่มีอยู่มาช่วยเหลือเกื้อกูลกันในลักษณะของการจัดสวัสดิการจากฐานทุนด้านต่าง ๆ ที่มีอยู่ของชุมชน เช่น สวัสดิการจากฐานกลุ่มออมทรัพย์ องค์กรการเงิน วิสาหกิจชุมชน ความเชื่อทางศาสนา การจัดการทรัพยากรธรรมชาติ ฯลฯ

การพัฒนา รูปแบบสวัสดิการชุมชนเป็นกองทุนสวัสดิการชุมชนตำบลที่มุ่งให้เป็นฐานรากของการสร้างหลักประกันความมั่นคงของคนในชุมชนบนพื้นฐาน “ให้อย่างมีคุณค่า รับอย่างมีศักดิ์ศรี” ได้เริ่มต้นอย่างเป็นระบบในปี ๒๕๔๗ เกิดการรวมตัวกันของเครือข่ายสวัสดิการชุมชน เพื่อค้นหาแนวทางการพัฒนา รูปแบบการจัดสวัสดิการชุมชน รวมถึงจัดทำยุทธศาสตร์การสนับสนุนระบบสวัสดิการชุมชน เพื่อการขยายผลและพัฒนาระบบสวัสดิการชุมชนให้เป็นที่ไปอย่างเข้มแข็งและยั่งยืน พร้อมทั้งได้รับการสนับสนุนจากรัฐบาล สมัยนายก ฯ พ.ต.ท.ทักษิณ ชินวัตร ภายใต้นโยบายของศูนย์ต่อสู้เพื่อเอาชนะความยากจนแห่งชาติ (ศตจ.) ผ่านสถาบันพัฒนาองค์กรชุมชน (องค์การมหาชน) กระทรวงการพัฒนาสังคมและความมั่นคงของมนุษย์ ทำให้เกิดการส่งเสริมจัดตั้งกองทุนสวัสดิการชุมชนตำบลขึ้น ในช่วงเริ่มต้นของการขับเคลื่อนงานได้สนับสนุนให้เกิดพื้นที่ครู กองทุนสวัสดิการชุมชนจำนวน ๑๔ พื้นที่ ต่อมาในปี ๒๕๔๘ จึงได้รับการสนับสนุนงบประมาณในการพัฒนาและสมทบกองทุนสวัสดิการชุมชนจากรัฐบาลในชวที่นายไพบูลย์ วัฒนศิริธรรม เป็นรองนายกรัฐมนตรีด้านสังคม และรัฐมนตรีว่าการกระทรวงการพัฒนาและความมั่นคงของมนุษย์ เกิดการจัดตั้งกองทุนสวัสดิการชุมชนตำบลเพิ่มขึ้นเป็นจำนวน ๑๙๑ ตำบล เป็นพื้นที่ขยายผล

กระทั่งสมัยรัฐบาลนายอภิสิทธิ์ เวชชาชีวะ ได้สนับสนุนการจัดสวัสดิการชุมชนในรูปแบบการสมทบเท่ากัน โดยชุมชนได้รับการสมทบไม่เกิน ๓๖๕ บาท/คน/ปี เริ่มต้นในปี ๒๕๕๓ โดยได้จัดสรรงบประมาณรวม ๗๒๗.๓ ล้านบาทเพื่อสมทบกองทุนสวัสดิการชุมชนที่ผ่านเกณฑ์คุณภาพในสัดส่วนตามการออมของสมาชิก ไม่เกิน ๓๖๕ บาท/ราย/ปี ทั้งที่เป็นการสมทบงบประมาณจากสามฝ่าย (๑ : ๑ : ๑) คือ สมทบจากเงินออมของสมาชิกในชุมชน ทั้งในรูปแบบการออมทรัพย์เต็ม หรือสัจจะออมวันละบาท การสมทบจากรัฐบาลกลางผ่านสถาบันพัฒนาองค์กรชุมชน และการ

สมทบจากองค์กรปกครองส่วนท้องถิ่น ต่อเนื่องในปี ๒๕๕๔ ๒๕๕๕ และ ๒๕๕๖ รัฐบาลให้เงินสมทบ จำนวน ๘๐๐ ล้านบาท ,๗๔๓.๕๘ ล้านบาท และ๗๐๑.๖๖ ล้านบาท ตามลำดับ และได้หยุดการสนับสนุนในปี ๒๕๕๗ ขบวนการองค์กรสวัสดิการชุมชนในแต่ละภาคจึงเริ่มมีบทบาทหลักในการขับเคลื่อนสร้างความเข้าใจให้เกิดการจัดตั้งกองทุนสวัสดิการชุมชนในพื้นที่ใหม่และพัฒนากองทุนสวัสดิการชุมชนที่มีการจัดตั้งมาแล้วให้เติบโตอย่างมีคุณภาพ สร้างรูปธรรมของการมีส่วนร่วมและบูรณาการการทำงานร่วมกันระหว่างภาคประชาชน ภาครัฐ และองค์กรปกครองส่วนท้องถิ่น เพื่อใช้กองทุนสวัสดิการชุมชนเป็นเครื่องมือของการสร้างหลักประกันความมั่นคงของคนในชุมชนท้องถิ่นบนพื้นฐานการให้อย่างมีคุณค่าและการรับอย่างมีศักดิ์ศรี



การขับเคลื่อนขบวนการองค์กรสวัสดิการชุมชน ปี ๒๕๕๘

ภายใต้การขับเคลื่อนวิสัยทัศน์การพัฒนาประเทศไทยปี ๒๐๑๕ – ๒๐๒๐ เพื่อมุ่งสู่ความ “มั่นคง มั่งคั่ง ยั่งยืน” ได้มีการประกาศคำแถลงนโยบายของคณะรัฐมนตรี โดย พลเอก ประยุทธ์ จันทร์โอชา นายกรัฐมนตรี ต่อสภานิติบัญญัติแห่งชาติ เมื่อวันที่ ๑๒ กันยายน ๒๕๕๗ ข้อ ๓ เรื่องการลดความเหลื่อมล้ำของสังคมและการสร้างโอกาสเข้าถึงบริการของรัฐ ข้อ ๓.๓ การพัฒนาระบบการคุ้มครองทางสังคม ระบบการออมและระบบสวัสดิการชุมชนให้มีประสิทธิภาพและมีความยั่งยืนมากยิ่งขึ้น และคำแถลงนโยบายของพลตำรวจเอก อดุลย์ แสงสิงแก้ว รัฐมนตรีว่าการกระทรวงการพัฒนาสังคมและความมั่นคงของมนุษย์ ข้อ ๔.๓.๑ ด้านการพัฒนาองค์กรชุมชนและเครือข่าย ข้อ ๔.๓.๘.๑ สนับสนุนการจัดสวัสดิการชุมชน เพื่อเป็นการสร้างหลักประกันความมั่นคงของคนในชุมชน โดยจัดสวัสดิการชุมชนที่ครอบคลุมวิถีชีวิตตั้งแต่เกิด แก่ เจ็บ ตาย ให้กับคนทุกกลุ่มในชุมชนในการดูแลและช่วยเหลือเกื้อกูลกัน ผ่านกองทุนสวัสดิการชุมชนระดับตำบลที่จัดตั้งขึ้นมาแล้ว โดยเน้นขยายฐานสมาชิกให้กว้างขวางขึ้นและพัฒนาการบริหารจัดการ รวมทั้งส่งเสริมการจัดตั้งในท้องถิ่นที่ยังไม่มีกองทุนสวัสดิการชุมชน ตามวิสัยทัศน์การพัฒนาประเทศไทยและนโยบายของรัฐบาลดังกล่าว จึงมีส่วนสำคัญในการสนับสนุนให้เกิดระบบสวัสดิการชุมชน ที่มีบทบาทสำคัญในการพัฒนาสังคมและประเทศชาติ

ถึงแม้ว่าระบบการสนับสนุนทางด้านงบประมาณในการสมทบกองทุนสวัสดิการชุมชนโดยรัฐบาล ได้หยุดชะงักตั้งแต่ปี ๒๕๕๗ แล้วก็ตาม แต่การดำเนินของกองทุนสวัสดิการชุมชนยังคงมีอยู่อย่างต่อเนื่อง โดยในปี ๒๕๕๘ สถาบันพัฒนาองค์กรชุมชนได้จัดสรรงบประมาณ จากการบริหารเงินอุดหนุนคงเหลือของสถาบันฯ เพื่อใช้สำหรับการสมทบกองทุนสวัสดิการชุมชนต่อไป ซึ่งที่ประชุมคณะกรรมการสถาบันพัฒนาองค์กรชุมชนได้มีมติเห็นชอบให้ใช้งบประมาณงบบุคลากรของโครงการที่จะเบิกจ่ายในปีงบประมาณ พ.ศ.๒๕๕๘ มาใช้สำหรับการสนับสนุนการจัดสวัสดิการชุมชนปี ๒๕๕๘ ภายใต้ยุทธศาสตร์สวัสดิการชุมชน ๒๕๕๘-๒๕๖๒ โดยมีกลไกและขั้นตอนการบริหารโครงการดังผังรูปภาพแสดงกลไกการดำเนินงานตามโครงการสนับสนุนการจัดสวัสดิการชุมชนดังนี้

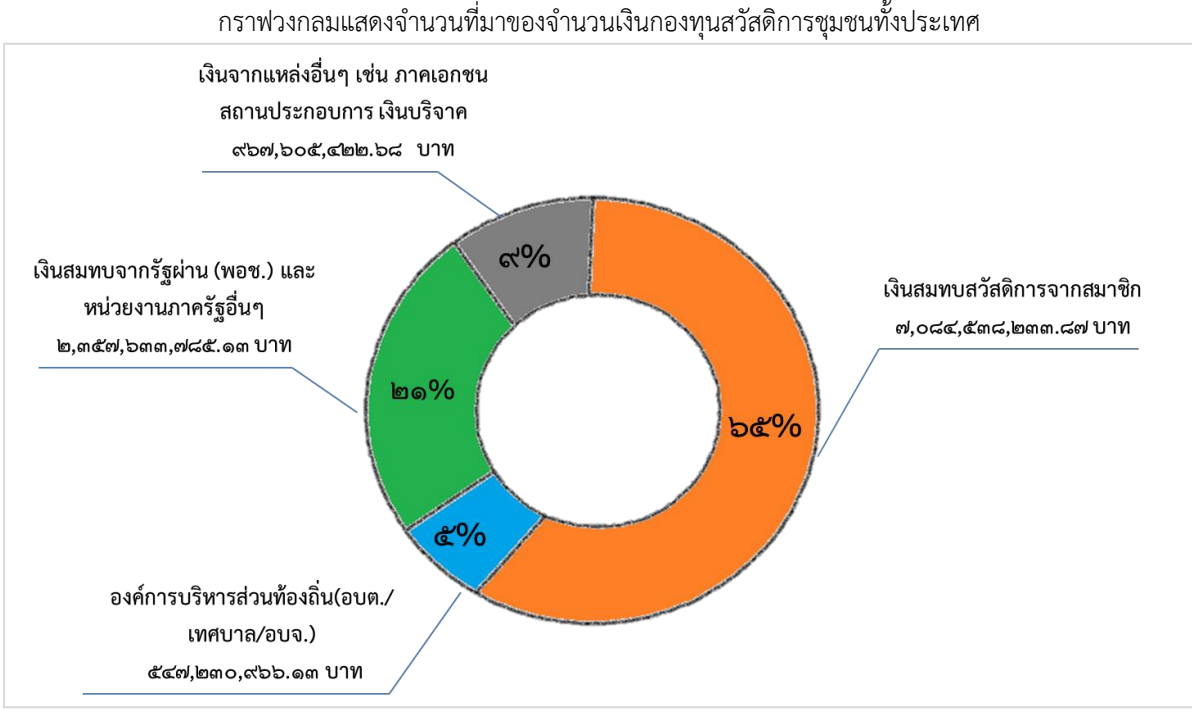


ผังรูปภาพแสดงกลไกการดำเนินงานตามโครงการสนับสนุนการจัดสวัสดิการชุมชน

จากการกลไกการดำเนินงานตามโครงการสนับสนุนการจัดสวัสดิการชุมชน คณะกรรมการได้กำหนดแนวทางการสนับสนุนและหลักเกณฑ์การเสนอรับการสมทบกองทุนสวัสดิการชุมชน ปี ๒๕๕๘ เพื่อให้เป็นแนวปฏิบัติไปในทิศทางเดียวกัน

พัฒนาต่อเนื่อง ครอบคลุมกว่า ๕,๙๕๘ กองทุน

เริ่มการสนับสนุนจากรัฐในปี ๒๕๔๘ - ปัจจุบัน (๓๐ กันยายน ๒๕๕๘) มีการจัดตั้งกองทุนสวัสดิการชุมชน ตำบล/เมืองไปแล้ว ๕,๙๕๘ กองทุน สมาชิกกองทุนรวมทั้งหมด ๕,๓๘๘,๘๙๘ ราย เงินกองทุนรวม ๑๐,๙๕๗ ล้านบาท แยกเป็นเงินจากสมาชิก ๗,๐๘๔.๕๓ ล้านบาท หรือร้อยละ ๖๕ เงินสมทบจากองค์กรปกครองส่วนท้องถิ่น ๕๔๗.๒๓ ล้านบาทหรือร้อยละ ๕ (อปท.สมทบตามความสมัครใจ/ สถานะการคลังและส่วนหนึ่งสนับสนุนด้านอื่นที่ไม่เป็นเงินสมทบ) เงินสมทบจากรัฐบาลผ่าน พอช. ๒,๓๕๗.๖๓ ล้านบาท หรือร้อยละ ๒๑ และนอกจากนั้นเป็นเงินจากแหล่งอื่นๆ เช่น ภาคเอกชน เงินบริจาค ฯลฯ ๙๖๗.๖๐ ล้านบาท หรือร้อยละ ๘ รายละเอียดแสดงดังภาพ



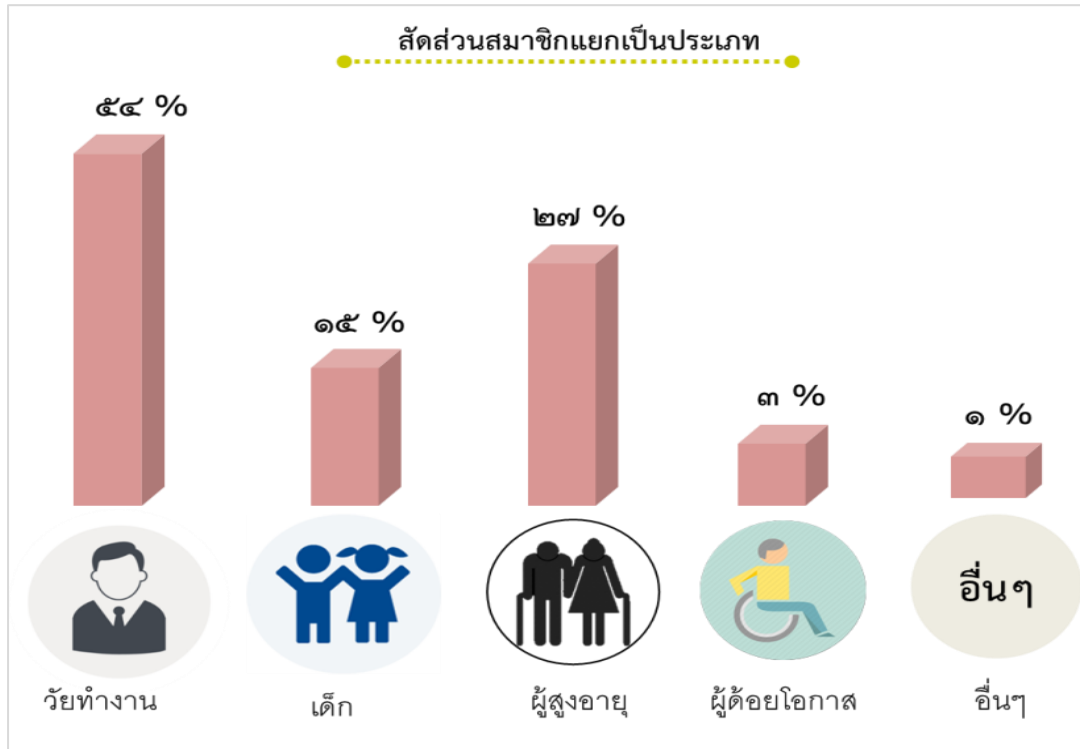
ตารางแสดงที่มาของเงินสมทบกองทุน

ลำดับ	ที่มากองทุน	จำนวนเงิน(บาท)
(๑)	เงินสมทบสวัสดิการจากสมาชิก	๗,๐๘๔,๕๓๘,๒๓๓.๘๗
(๒)	องค์กรบริหารส่วนท้องถิ่น(อบต./เทศบาล/อบจ.)	๕๔๗,๒๓๐,๙๖๖.๑๓
(๓)	เงินสมทบจากรัฐบาลผ่านสถาบันพัฒนาองค์กรชุมชน (พอช.) และหน่วยงานภาครัฐอื่นๆ	๒,๓๕๗,๖๓๓,๗๘๕.๑๓
(๔)	เงินจากแหล่งอื่นๆ	๙๖๗,๖๐๕,๔๒๒.๖๘
	รวม	๑๐,๙๕๗,๐๐๘,๔๐๘

ที่มา : ฐานข้อมูลจากโปรแกรมสวัสดิการชุมชน ณ วันที่ ๓๐ กันยายน ๒๕๕๘

กองทุนสวัสดิการชุมชนสามารถขยายฐานสมาชิกได้ รวม ๕.๔ ล้านราย แยกเป็นสัดส่วนสมาชิกตามลักษณะของสมาชิก ได้แก่ บุคคลทั่วไปในวัยทำงาน ๒,๙๑๕,๕๘๔ รายหรือร้อยละ ๕๔ เด็กและเยาวชน ๘๒๑,๗๘๑ รายหรือร้อยละ ๑๕ ผู้สูงอายุ ๑,๔๖๒,๓๖๐ รายหรือร้อยละ ๒๗ ผู้ด้อยโอกาส ๑๘๘,๖๘๔ รายหรือร้อยละ ๓ และ อื่นๆ ๑๗,๗๒๒ ราย หรือร้อยละ ๑ ดังรูปภาพแสดงสัดส่วนสมาชิกแยกเป็นประเภท

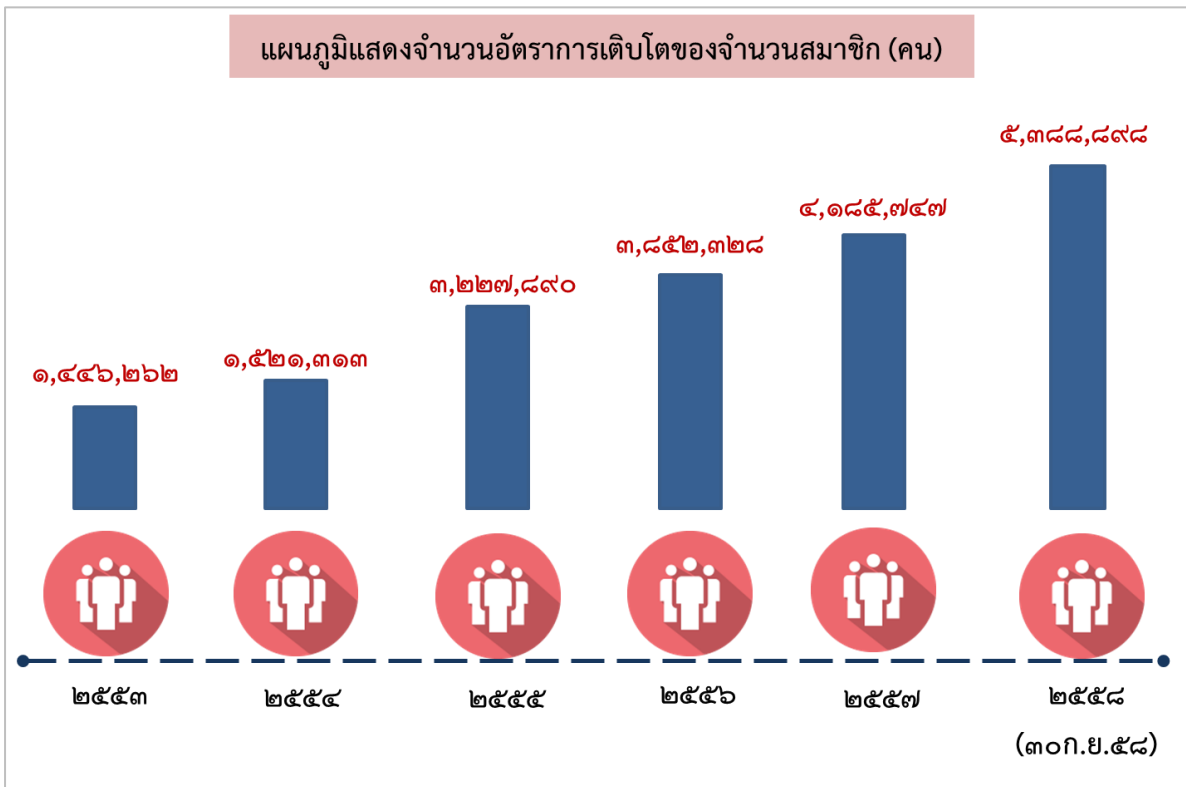
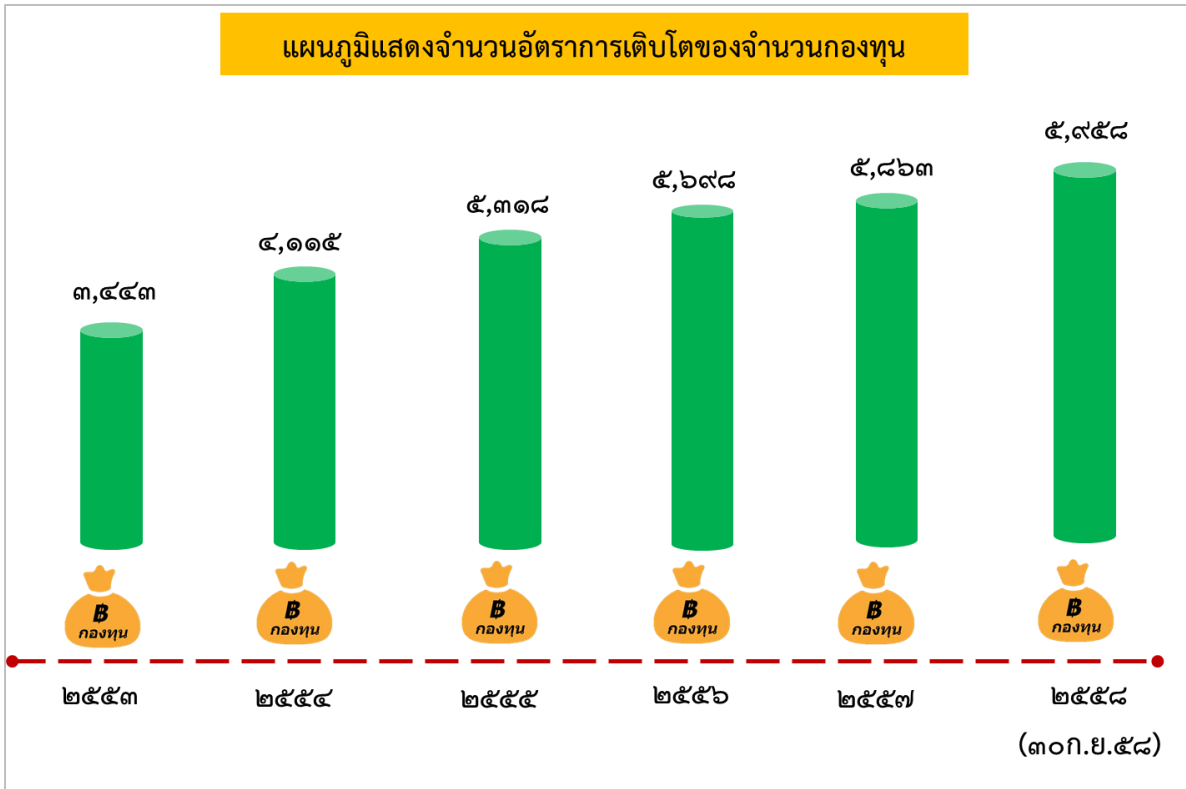
รูปภาพแสดงสัดส่วนสมาชิกแยกเป็นประเภท

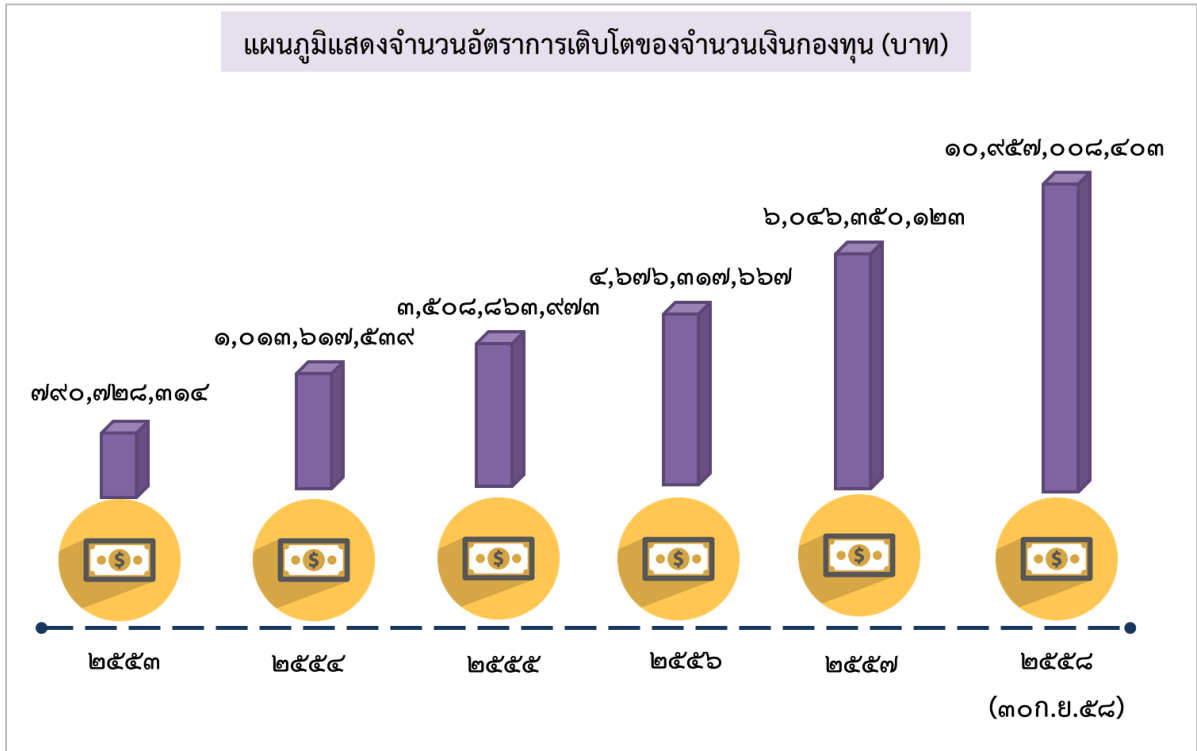


ข้อมูล ณ วันที่ ๓๐ กันยายน ๒๕๕๘

การดำเนินงานสวัสดิการชุมชนที่ผ่านมา หากมีการเปรียบเทียบการเปลี่ยนแปลงของพัฒนาสวัสดิการชุมชน ในช่วง ปี ๒๕๕๓ – ๒๕๕๘ พบว่าจำนวนกองทุนสวัสดิการชุมชนที่จัดตั้งแล้ว จำนวนสมาชิกกองทุนและ จำนวนเงินกองทุนสวัสดิการชุมชนมีการปรับเพิ่มขึ้นทุกปีอย่างต่อเนื่อง และในช่วงปี ๒๕๕๔- ๒๕๕๕ จำนวนกองทุนสวัสดิการชุมชนที่จัดตั้งแล้ว และจำนวนสมาชิกกองทุนเพิ่มขึ้นมากที่สุด จำนวน ๑,๒๐๓ กองทุน ๑,๗๐๖,๕๗๗ ราย และในช่วงปี๒๕๕๗-๒๕๕๘ พบว่าจำนวนเงินกองทุนสวัสดิการชุมชนเพิ่มขึ้นมากที่สุด จำนวน ๔,๙๑๐,๖๕๘,๒๘๙ บาท เนื่องสมาชิกกองทุนสวัสดิการชุมชนที่ให้ความสำคัญกับการช่วยเหลือเกื้อกูลกันแล้วหน่วยงานต่างๆที่เกี่ยวข้องยังให้การสนับสนุนงบประมาณสมทบให้กับกองทุนอีกทางหนึ่ง ดังตารางแสดงการเปลี่ยนแปลงข้อมูลสวัสดิการชุมชนตั้งแต่ ปี ๒๕๕๓-๒๕๕๘

ลำดับ	รายการ	ปี ๒๕๕๓	จำนวนที่เพิ่มขึ้น	ปี ๒๕๕๔	จำนวนที่เพิ่มขึ้น	ปี ๒๕๕๕	จำนวนที่เพิ่มขึ้น	ปี ๒๕๕๖	จำนวนที่เพิ่มขึ้น	ปี ๒๕๕๗	จำนวนที่เพิ่มขึ้น	ปี ๒๕๕๘(ก.ย. ๕๘)
๑	จำนวนกองทุนสวัสดิการชุมชนที่จัดตั้งแล้ว (กองทุน)	๓,๔๔๓	๖๗๒	๔,๑๑๕	๑,๒๐๓	๕,๓๑๘	๓๘๐	๕,๖๙๘	๑๖๕	๕,๘๖๓	๑๒๒	๕,๙๘๕
๒	จำนวนสมาชิกกองทุนรวม (ราย)	๑,๔๔๖,๒๖๒	๗๕,๐๕๑	๑,๕๒๑,๓๑๓	๑,๗๐๖,๕๗๗	๓,๒๒๗,๘๙๐	๕๗๐,๓๘๔	๓,๗๙๘,๒๗๔	๓๘๗,๔๗๓	๔,๑๘๕,๗๔๗	๑,๒๐๓,๑๕๑	๕,๓๘๘,๘๙๘
๓	จำนวนเงินกองทุนสวัสดิการชุมชนรวม (บาท)	๗๙๐,๗๒๘,๓๑๔	๒๒๒,๘๘๘,๒๒๕	๑,๐๑๓,๖๑๗,๕๓๙	๒,๔๙๕,๒๔๖,๔๓๔	๓,๕๐๘,๘๖๓,๙๗๓	๑,๑๖๗,๔๕๓,๖๙๔	๔,๖๗๖,๓๑๗,๖๖๗	๑,๓๗๐,๐๓๒,๔๕๑	๖,๐๔๖,๓๕๐,๑๑๘	๔,๙๑๐,๖๕๘,๒๘๙	๑๐,๙๕๗,๐๐๘,๔๐๗





สถานะการเปลี่ยนแปลงของกองทุนสวัสดิการชุมชนตำบล ปี ๒๕๕๘ (เดือนตุลาคม ๒๕๕๗ – กันยายน ๒๕๕๘) พบว่าการเปลี่ยนแปลงที่เกิดขึ้นในส่วนของจำนวนกองทุนที่มีการจัดตั้งเพิ่มขึ้นจากปี ๒๕๕๗ จำนวน ๑๔๖ กองทุน คิดเป็นร้อยละ ๒.๔๓ ของจำนวนกองทุนทั้งหมด จำนวนสมาชิกเพิ่มขึ้นจากปี ๒๕๕๗ จำนวน ๑,๒๐๓,๑๕๑ คน คิดเป็นร้อยละ ๒๒.๓๓ ของจำนวนสมาชิกทั้งหมด จำนวนเงินกองทุนเพิ่มขึ้นจากปี ๒๕๕๗ จำนวน ๔,๙๑๐.๖๖ ล้านบาท คิดเป็นร้อยละ ๔๔.๘๒ ของจำนวนเงินกองทุนทั้งหมด

ภาค	จำนวนตำบลทั้งหมด	จำนวนกองทุน	จำนวนหมู่บ้าน		จำนวนสมาชิก(คน)		จำนวนเงินกองทุนของชุมชน(บาท)		จำนวนคณะกรรมการ (คน)
			ทั้งหมด	เข้าร่วม	ก่อนปีปัจจุบัน	ปัจจุบัน	ก่อนปีปัจจุบัน	ปัจจุบัน	
ภาคกรุงเทพฯและปริมณฑล	๓๓๓	๑๗๙ ๕๓.๗๕%	๓,๒๕๖	๒,๓๐๗	๕๐,๗๙๗	๑๐๘,๘๐๐	๖๕,๑๗๗,๕๗๗	๑๗๕,๓๕๑,๑๑๓	๕,๗๖๘
ภาคกลาง	๙๒๔	๔๘๒ ๕๒.๑๖%	๔,๓๘๐	๔,๒๒๘	๙๒,๔๗๘	๒๖๗,๗๓๑	๑๐๔,๔๙๐,๕๘๔	๕๒๗,๔๙๖,๐๒๗	๒๗,๔๗๐
ภาคตะวันตก	๕๒๕	๓๙๕ ๗๕.๒๔%	๓,๖๓๓	๓,๕๐๓	๑๑๕,๙๕๓	๒๖๘,๐๒๕	๘๑,๔๗๐,๘๖๗	๕๒๔,๑๗๓,๓๐๔	๑๔,๔๓๗
ภาคตะวันออก	๕๒๒	๔๕๙ ๘๙.๐๘%	๔,๔๑๑	๔,๒๓๓	๑๔๙,๕๗๔	๔๔๔,๓๗๙	๓๗๓,๗๒๓,๘๓๕	๑,๑๙๙,๒๒๕,๓๕๒	๑๘,๒๖๖
ภาค	๘๖๓	๖๗๗	๑๙,๕๓๙	๗,๘๘๒	๕๕๒,๕๗๔	๘๖๖,๕๒๖	๔๒๙,๒๓๒,๓๐๓	๑,๕๐๒,๔๐๐,๐๔๖	๑๙,๑๘๖

ภาค	จำนวนตำบลทั้งหมด	จำนวนกองทุน	จำนวนหมู่บ้าน		จำนวนสมาชิก(คน)		จำนวนเงินกองทุนของชุมชน(บาท)		จำนวนคณะกรรมการ(คน)
			ทั้งหมด	เข้าร่วม	ก่อนปีปัจจุบัน	ปัจจุบัน	ก่อนปีปัจจุบัน	ปัจจุบัน	
ตะวันออกเฉียงเหนือตอนกลาง		๗๘.๙๑%							
ภาคตะวันออกเฉียงเหนือตอนใต้	๑,๑๔๒	๘๓๒ ๗๔.๑๗%	๑๐,๕๕๖	๙,๙๒๔	๓๔๒,๐๔๙	๖๙๐,๙๕๓	๑๕๒,๘๗๘,๙๔๔	๑,๓๑๖,๗๓๖,๐๕๔	๒๙,๐๕๔
ภาคตะวันออกเฉียงเหนือตอนบน	๖๙๘	๖๐๙ ๘๗.๒๖%	๕,๙๑๐	๕,๖๙๓	๑๒๒,๓๒๔	๕๓๕,๗๔๖	๑๖๕,๓๔๑,๐๑๕	๑,๔๔๙,๐๐๐,๘๕๙	๑๙,๐๙๓
ภาคใต้ตอนบน	๕๒๐	๕๒๙ ๑๐๑.๗๓%	๔,๖๘๒	๔,๔๑๗	๕๒,๐๑๘	๖๒๕,๖๒๒	๕๐,๐๒๓,๕๔๓	๙๗๒,๙๔๘,๕๐๒	๑๙,๓๕๖
ภาคใต้ตอนล่าง	๕๖๕	๕๖๔ ๑๐๑.๗๗%	๔,๕๔๐	๔,๒๙๗	๓๕๙,๕๘๑	๕๒๖,๔๓๓	๗๖,๓๖๐,๕๓๖	๑,๑๔๘,๔๐๘,๒๖๘	๒๓,๒๘๔
ภาคเหนือตอนบน	๗๗๑	๖๖๓ ๘๕.๙๙%	๗,๐๒๘	๖,๕๒๐	๓๕๑,๖๕๑	๗๑๙,๖๓๖	๒๘๒,๘๓๒,๔๐๐	๑,๓๖๘,๖๒๐,๔๔๗	๒๓,๖๒๘
ภาคเหนือตอนล่าง	๕๙๔	๕๖๙ ๙๕.๙๖%	๔,๒๐๔	๓,๗๐๐	๑๖๑,๒๕๓	๓๕๕,๐๔๗	๒๒๐,๓๗๓,๒๓๒	๗๗๒,๖๔๘,๔๓๑	๑๕,๗๒๖
รวม	๗,๔๕๗	๕,๙๕๘ ๘๐.๕๘%	๗๒,๑๒๙	๕๖,๗๐๔	๒,๓๕๐,๒๕๒	๕,๓๘๘,๘๙๘	๒,๐๐๑,๙๐๔,๘๓๖	๑๐,๙๕๗,๐๐๘,๔๐๓	๒๑๕,๒๖๘

บริหารเงิน บริหารทุน เสริมหนุนการขยายฐานสมาชิก

แม้ว่ารัฐบาลจะมีนโยบายการสมทบงบประมาณสำหรับกองทุนสวัสดิการชุมชน แต่ด้วยข้อติดขัดด้านการบริหารงบประมาณทำให้ไม่สามารถสมทบงบประมาณได้อย่างต่อเนื่อง พอช. จึงได้เสนอคณะกรรมการสถาบันฯ พิจารณาสับสนุนงบอุดหนุนคงเหลือจากสถาบันฯ ภายในกรอบวงเงิน ๕๐๐ ล้านบาท สมทบกองทุนสวัสดิการชุมชน ตามแผนการอนุมัติและเบิกจ่ายเงินสนับสนุน ที่สามารถดำเนินการได้จริงภายในเดือนกันยายน ๒๕๕๘ นำไปสู่การสมทบงบประมาณสนับสนุนกองทุนสวัสดิการชุมชนในปี ๒๕๕๘ (๑ เมษายน - ๓๐ กันยายน ๒๕๕๘) มีกองทุนที่ได้รับการสมทบงบประมาณ จำนวน ๑,๘๐๗ กองทุน จำนวนเงินที่สมทบ ๔๘๘.๔๘ ล้านบาท ใน ๗๕ จังหวัด จำนวนสมาชิกที่ครบหนึ่งปีขึ้นไปซึ่งเป็นฐานในการคิดงบประมาณ ๑,๖๑๒,๘๐๐ ราย จากจำนวนสมาชิกทั้งหมดจากฐานการสมทบงบประมาณทั้งหมด ๒,๒๖๒,๔๓๙ ราย ค่าเฉลี่ยจำนวนสมาชิกกองทุนที่ได้รับสมทบ ๑,๒๕๒ ราย/กองทุน โดยแยกเป็นกองทุนสวัสดิการชุมชนแต่ละรอบ ดังนี้

๑. กองทุนที่ได้รับอนุมัติงบประมาณรอบแรก ๑๕๑ กองทุน งบประมาณ ๑๓.๑๖ ล้านบาท จำนวนสมาชิกที่ครบหนึ่งปีขึ้นไปซึ่งเป็นฐานในการคิดงบประมาณรอบแรก ๕๖,๑๐๒ ราย จากจำนวนสมาชิกทั้งหมดจากฐานการสมทบงบประมาณรอบแรกทั้งหมด ๗๑,๕๔๐ ราย ค่าเฉลี่ยจำนวนสมาชิกกองทุนที่ได้รับสมทบงบประมาณรอบแรก ๔๗๔ ราย/กองทุน
๒. กองทุนที่ได้รับงบประมาณรอบสอง ๔๐๗ กองทุน งบประมาณรอบสองรวม ๑๐๘.๔๕ ล้านบาท จำนวนสมาชิกครบปีที่เป็นคิดงบประมาณรอบสอง ๓๐๒,๖๙๘ รายจากจำนวนสมาชิกทั้งหมด ๓๖๗,๐๒๒ ราย ค่าเฉลี่ยจำนวนสมาชิกกองทุนที่ไ้งบประมาณรอบสอง ๙๐๒ ราย/กองทุน
๓. กองทุนที่ได้รับงบประมาณรอบสาม ๕๘๒ กองทุน งบประมาณรวม ๑๙๕.๑๓ ล้านบาท จำนวนสมาชิกที่ครบรอบปี ๖๑๕,๖๗๘ ราย จากสมาชิกทั้งหมด ๗๒๘,๔๖๗ ราย ค่าเฉลี่ยจำนวนสมาชิกกองทุนที่ได้รับสมทบรอบสาม ๑,๒๕๐ ราย/กองทุน
๔. กองทุนที่ได้รับงบประมาณรอบสี่ ๔๘๕ กองทุน งบประมาณรวม ๑๒๑.๐๗ ล้านบาท จำนวนสมาชิกที่ยังไม่ได้รับครบสามรอบที่เป็นสมาชิกครบรอบปี ๔๕๒,๕๖๒ จากสมาชิกทั้งหมด ๗๑๓,๗๓๔ ราย ค่าเฉลี่ยจำนวนสมาชิกกองทุนที่ได้รับสมทบรอบสี่ ๑,๔๗๑ ราย/กองทุน
๕. กองทุนที่ได้รับงบประมาณรอบห้า ๑๘๒ กองทุน งบประมาณรวม ๖๐.๖๖ ล้านบาท จำนวนสมาชิกที่ยังไม่ได้รับครบสามรอบที่เป็นสมาชิกครบรอบปี ๑๘๕,๓๙๑ จากสมาชิกทั้งหมด ๓๘๐,๗๙๔ ราย ค่าเฉลี่ยจำนวนสมาชิกกองทุนที่ได้รับสมทบรอบห้า ๒,๐๙๒ ราย/กองทุน รายละเอียดดังตารางแสดงดังนี้

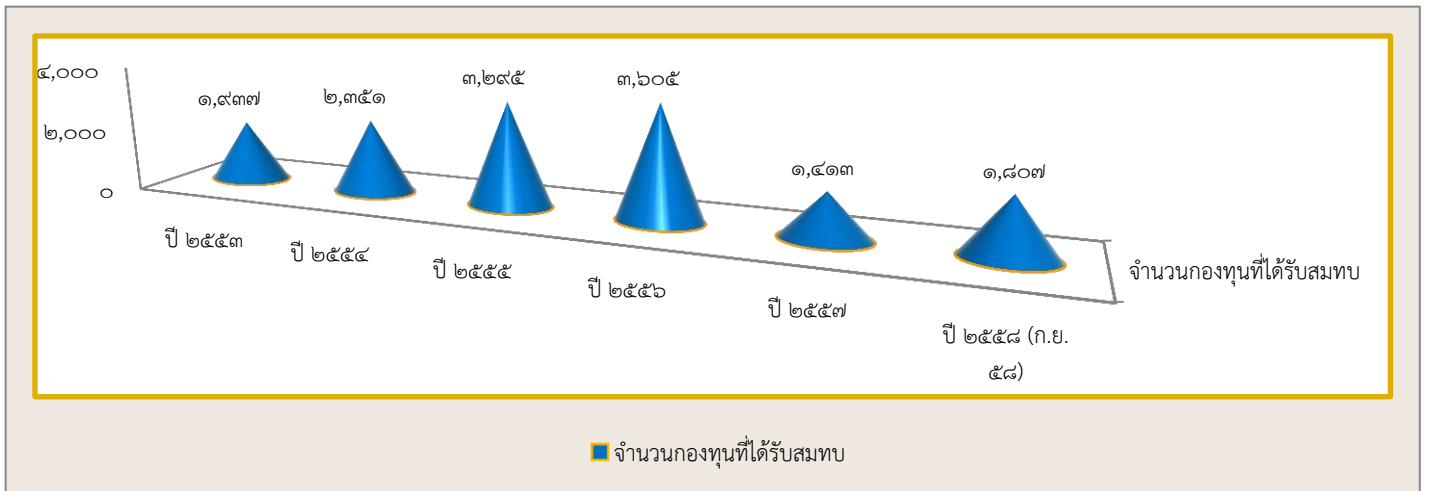
ลำดับ	รายการ	ปี ๒๕๕๓	ปี ๒๕๕๔	ปี ๒๕๕๕	ปี ๒๕๕๖	ปี ๒๕๕๗	ปี ๒๕๕๘ (ก.ย. ๕๘)
๑	จำนวนกองทุนสวัสดิการชุมชนที่ได้รับสมทบ (กองทุน)	๑,๘๓๗	๒,๓๕๑	๓,๒๕๕	๓,๖๐๕	๑,๔๑๓	๑,๘๐๗
๒	จำนวนสมาชิกทั้งหมดของกองทุนที่ได้รับการอนุมัติ (ราย)	๑,๑๓๖,๗๑๘	๑,๖๒๐,๐๗๑	๒,๔๘๙,๒๙๐	๒,๙๑๓,๐๙๓	๑,๔๑๓,๗๔๓	๒,๒๖๒,๔๓๙
๓	จำนวนสมาชิกครบ ๑ ปีของกองทุนที่ได้รับการอนุมัติ (ราย)	๘๖๐,๙๑๕	๑,๒๔๔,๒๗๓	๒,๐๐๒,๗๐๘	๒,๓๐๔,๙๑๓	๘๙๓,๐๘๙	๑,๖๑๒,๘๐๐
๔	จำนวนงบประมาณกองทุนที่ได้รับอนุมัติ (บาท)	๒๘๘,๘๗๙,๖๒๗	๔๑๕,๔๑๓,๓๕๓	๖๖๗,๖๓๖,๘๓๒	๗๘๘,๘๙๒,๑๖๙	๒๙๙,๑๔๗,๕๒๑	๔๘๘,๔๘๑,๐๐๕

ตารางแสดงจำนวนข้อมูลการอนุมัติงบประมาณกองทุนสวัสดิการชุมชนตำบล

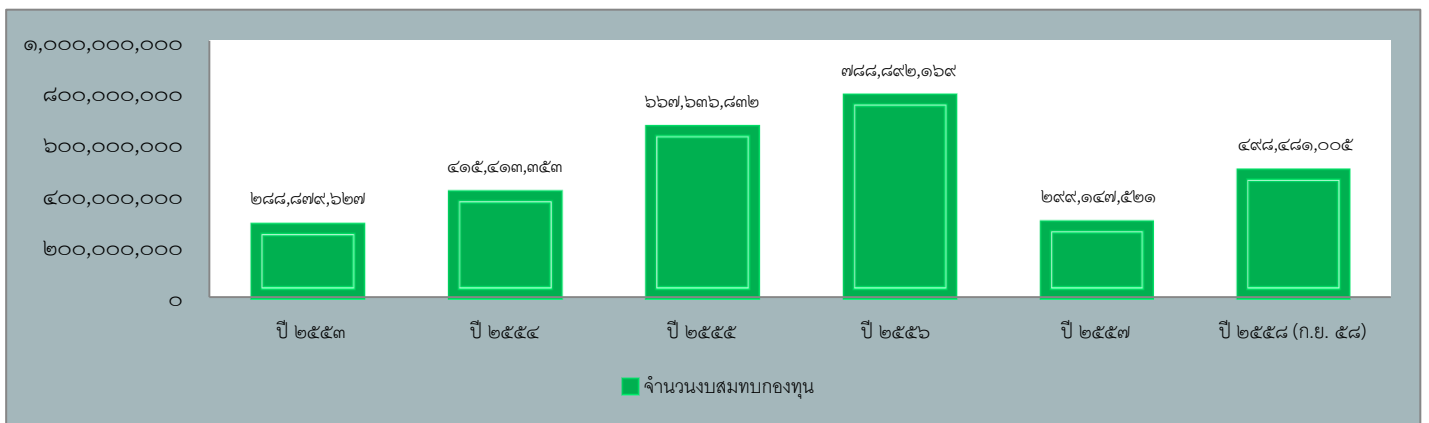
ภาค	กองทุนสวัสดิการชุมชนที่ สมทบงบประมาณรอบแรก		กองทุนสวัสดิการชุมชนที่สมทบ งบประมาณรอบสอง		กองทุนสวัสดิการชุมชนที่สมทบ งบประมาณรอบสาม		กองทุนสวัสดิการชุมชนที่สมทบ งบประมาณรอบสี่		กองทุนสวัสดิการชุมชนที่ สมทบ งบประมาณรอบห้า	
	กองทุน	งบประมาณ	กองทุน	งบประมาณ	กองทุน	งบประมาณ	กองทุน	งบประมาณ	กองทุน	งบประมาณ
กรุงเทพฯ และ ปริมณฑล	๓	๒๓๗,๘๘๐.๐๐	๑๓	๒,๑๔๑,๒๘๐.๐๐	๓๐	๘,๒๕๙,๓๒๒.๙๙	๑๐	๑,๓๐๕,๘๙๐.๐๐	-	-
ตะวันออก	๗	๕๙๙,๖๖๕.๐๐	๓๖	๗,๙๒๘,๗๗๐.๐๐	๔๗	๑๗,๓๓๕,๔๙๕.๐๐	๗๗	๑๖,๙๔๙,๓๘๙.๙๒	-	-
กลาง	๑๑	๙๕๑,๕๑๕.๐๐	๒๒	๔,๑๗๕,๗๕๕.๐๐	๔๕	๑๓,๐๔๐,๔๙๐.๐๐	๓๙	๘,๐๙๗,๖๗๐.๐๐	-	-
ตะวันตก	๑๗	๑,๒๓๙,๐๗๐.๐๐	๒๘	๕,๕๗๕,๘๘๐.๐๐	๔๒	๑๑,๕๓๐,๓๑๔.๐๐	๔๒	๘,๐๔๔,๗๖๘.๐๐	-	-
ใต้	๗	๕๖๑,๔๓๕.๐๐	๓๗	๔,๘๑๐,๒๑๕.๐๐	๔๒	๖,๓๐๐,๘๗๐.๐๐	๗๐	๑๓,๐๖๙,๙๑๑.๐๐	๓๑	๑๖,๒๕๓,๘๖๙.๐๐
ใต้บน	๔	๓๘๓,๒๒๐.๐๐	๓๙	๙,๖๖๗,๐๒๕.๐๐	๓๗	๑๗,๘๔๙,๓๔๔.๐๐	๒๙	๑๘,๖๐๑,๖๖๐.๐๐	๒๖	๙,๘๘๓,๔๗๐.๐๐
เหนือ	๑๙	๑,๖๖๓,๕๖๐.๐๐	๒๔	๖,๒๐๐,๑๒๕.๐๐	๒๙	๙,๙๘๖,๘๖๕.๐๐	๓๔	๙,๐๗๔,๕๕๖.๐๐	๗	๑,๖๒๗,๙๐๐.๐๐
เหนือบน	๔๐	๓,๕๑๗,๖๘๐.๐๐	๗๕	๑๙,๖๐๓,๘๗๐.๐๐	๑๒๙	๔๘,๘๘๒,๙๑๕.๐๐	-	-	-	-
ตะวันออกเฉียง เหนือตอนบน	๑๗	๑,๕๘๙,๔๔๐.๐๐	๔๐	๙,๑๖๕,๕๒๕.๐๐	๔๑	๑๗,๑๐๔,๙๐๕.๐๐	๕๐	๑๐,๑๐๒,๙๔๘.๐๐	๒๖	๗,๖๓๒,๓๒๐.๐๐
ตะวันออกเฉียง เหนือตอนกลาง	๑๑	๙๖๗,๑๙๐.๐๐	๖๓	๓๐,๔๔๕,๙๑๐.๐๐	๗๗	๒๑,๙๐๗,๖๙๔.๐๐	๗๘	๑๘,๙๔๔,๐๗๓.๐๐	๒๕	๖,๙๖๐,๑๙๖.๐๐
ตะวันออกเฉียง เหนือตอนใต้	๑๕	๑,๔๕๑,๔๘๕.๐๐	๓๐	๘,๗๓๙,๘๒๐.๐๐	๖๓	๒๒,๙๓๓,๙๖๕.๐๐	๕๖	๑๖,๘๘๑,๘๒๓.๐๐	๖๗	๑๘,๓๐๒,๐๖๗.๐๐
รวมทั้งสิ้น	๑๕๑	๑๓,๑๖๒,๑๔๐.๐๐	๔๐๗	๑๐๘,๔๕๔,๑๗๕.๐๐	๕๘๒	๑๙๕,๑๓๒,๑๗๙.๙๙	๔๘๕	๑๒๑,๐๗๒,๖๘๘.๙๒	๑๘๒	๖๐,๖๕๙,๘๒๒.๐๐

ที่มา : ฐานข้อมูลจากโปรแกรมสวัสดิการชุมชน ณ วันที่ ๓๐ กันยายน ๒๕๕๘

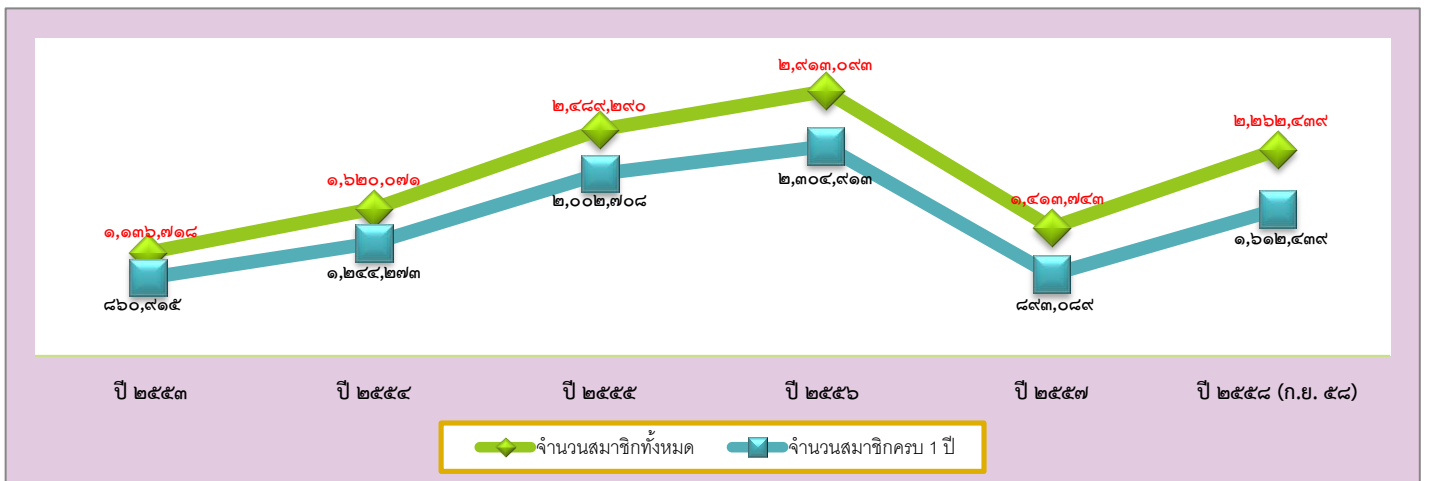
แผนภูมิแสดงจำนวนกองทุนสวัสดิการชุมชนที่ได้รับสมทบ (กองทุน)



แผนภูมิแสดงจำนวนงบประมาณกองทุนที่ได้รับอนุมัติ (บาท)



แผนภูมิแสดงจำนวนสมาชิกทั้งหมด/ครบปีของกองทุนที่ได้รับการอนุมัติ (ราย)



กองทุนสวัสดิการชุมชนสามารถจัดสวัสดิการพื้นฐานแก่สมาชิกโดยครอบคลุมทุกช่วงชีวิตคือ เกิด แก่ เจ็บ ตาย รวมประมาณ ๑๓ ประเภท อาทิ สวัสดิการรับขวัญเด็กแรกเกิด ทุนการศึกษา จ่ายกรณีเข้ารับรักษาตัว ในโรงพยาบาล บำนาญผู้สูงอายุ สวัสดิการเสียชีวิตจัดงานศพ สวัสดิการผู้ด้อยโอกาส คนพิการ ทุนประกอบอาชีพ ภัยพิบัติ ฯลฯ แม้จำนวนเงินการจ่ายให้แก่สมาชิกจะไม่มากนักตามสถานะการเงินแต่ละกองทุนแต่สวัสดิการที่ได้รับ เช่น การที่ตัวแทนกองทุนได้ไปเยี่ยมไข้หรือเป็นเจ้าภาพงานศพทำให้เกิดความภาคภูมิใจมีคุณค่าทางจิตใจทั้งนี้จากข้อมูล ณ วันที่ ๑ ตุลาคม ๒๕๕๘ มีผู้ได้รับสวัสดิการตรงประมาณ ๑,๔๖๗,๘๙๖ ราย เงินจ่ายสวัสดิการรวม ๑,๖๗๙.๔๔ ล้านบาท โดยประเภทการจัดสวัสดิการด้านการรักษาพยาบาลมีผู้ได้รับสวัสดิการนี้มากที่สุด จำนวน ๖๙๐,๗๔๐ ราย แต่จำนวนเงินการจ่ายสวัสดิการด้านการเสียชีวิตมีจำนวนมากที่สุดกว่าทุกประเภทจำนวน ๗๕๙.๕๒ ล้านบาทดังตารางแสดงการจัดสวัสดิการแต่ละประเภท

ลำดับ	ชื่อสวัสดิการ	จำนวนรายการ	จำนวนเงิน(บาท)
๑	ค่าใช้จ่ายเกี่ยวกับงานศพ	๙,๐๗๑	๑๘,๙๐๒,๔๔๓
๒	สวัสดิการกรณีเสียชีวิต	๑๐๒,๒๒๕	๗๕๙,๕๒๘,๔๘๒
๓	สวัสดิการเกี่ยวกับการเจ็บป่วย/ รักษาพยาบาล	๖๙๐,๗๔๐	๓๔๔,๖๗๒,๙๘๕
๔	สวัสดิการเกี่ยวกับเด็กแรกเกิด/คลอดบุตร	๔๒,๙๑๕	๓๖,๖๖๗,๗๓๔
๕	สวัสดิการคนด้อยโอกาส/คนพิการ	๓๙,๑๗๕	๒๒,๗๙๑,๘๖๐
๖	สวัสดิการค่าตอบแทนคณะกรรมการ	๑๐,๒๔๑	๑๓,๖๙๒,๗๒๓
๗	สวัสดิการช่วยเหลือผู้ประสบภัยพิบัติ	๑๓,๒๗๔	๔,๒๖๗,๑๑๑
๘	สวัสดิการผู้สูงอายุ	๑๒๙,๖๓๔	๓๗,๒๖๑,๒๗๐
๙	สวัสดิการเพื่อการศึกษา	๘๙,๑๖๗	๔๗,๗๕๘,๑๔๙
๑๐	สวัสดิการเพื่อที่อยู่อาศัย	๑,๘๖๑	๒,๙๑๕,๑๖๘
๑๑	สวัสดิการเพื่อพัฒนาอาชีพ	๔๔,๖๕๙	๒๐๖,๗๒๐,๑๖๒
๑๒	สวัสดิการสนับสนุนกิจกรรม สาธารณประโยชน์	๘๐,๕๐๗	๒๐,๖๘๑,๔๓๓
๑๓	สวัสดิการอื่นๆ	๒๑๔,๔๒๗	๑๖๓,๕๘๓,๐๙๐
รวมทั้งหมด		๑,๔๖๗,๘๙๖	๑,๖๗๙,๔๔๒,๖๑๐

ข้อมูล ณ วันที่ ๑ ตุลาคม ๒๕๕๘

นอกจากนี้การได้รับการสบทบจากรัฐทำให้องค์กรปกครองส่วนท้องถิ่นมาร่วมทำงานและสนับสนุนการจัดสวัสดิการชุมชนมีมากขึ้น งบประมาณทำให้สามารถนำไปขยายประเภทหรือเพิ่มเพดานการจ่ายสวัสดิการได้มากขึ้น โดยเฉพาะอย่างยิ่งในส่วนของ การดูแลผู้ด้อยโอกาสที่เดิมอาจจะไม่สามารถเข้าเป็นสมาชิกกองทุนได้ หรือกองทุนยังขยายการดูแลไปไม่ถึง รวมทั้งเรื่องอื่นๆที่มากกว่าการเกิด แก่ เจ็บตาย

จากสวัสดิการชุมชน....สู่สวัสดิการจัดการตนเอง

จากผลการดำเนินงานที่ผ่านมา สวัสดิการชุมชนได้นำขบวนการองค์กรชุมชนไปสู่ชุมชนท้องถิ่นจัดการตนเองได้อย่างเป็นรูปธรรม จากการทำงานที่ยึดถือหลักเศรษฐกิจพอเพียง ได้นำความเจริญสันติสุขสู่สังคมไทยได้อย่างยั่งยืนโดยเฉพาะการจัดสวัสดิการพื้นฐานของกองทุนสวัสดิการชุมชนสามารถจัดสวัสดิการพื้นฐานให้สมาชิกได้อย่างครอบคลุม เกิด แก่ เจ็บ ตายและการจัดสวัสดิการที่ยกระดับจากสวัสดิการพื้นฐาน เช่น สวัสดิการผู้ด้อยโอกาส คนพิการ ทุนประกอบอาชีพ ภัยพิบัติ ฯลฯ แม้จำนวนเงินจะไม่มากนักตามสถานะการเงินของแต่ละกองทุนแต่เป็นการทำให้เกิดความภาคภูมิใจมีคุณค่าทางจิตใจ รู้สึกและรับรู้ถึงการดูแลซึ่งกันและกันของคนในชุมชน

การจัดสวัสดิการที่ยกระดับจากสวัสดิการพื้นฐาน

เพื่อยกระดับให้สวัสดิการชุมชน สามารถเป็นรากฐานของการสร้างหลักประกันความมั่นคงของคนในชุมชนที่ครอบคลุมทุกรูปแบบในการดำเนินชีวิต จึงมีพัฒนาต่อยอดงานสวัสดิการชุมชนที่ขบวนการชุมชนดำเนินการอยู่ด้วยการพัฒนากิจกรรมสวัสดิการที่หลากหลาย มีการริเริ่มสวัสดิการใหม่ๆ ที่หลากหลายขึ้น ทั้งที่ใช้เงินกองทุนและสวัสดิการที่ไม่ใช้เงินกองทุน การที่ขบวนการสวัสดิการชุมชนสามารถร่วมกันสร้างระบบหลักประกันความมั่นคงในชีวิตโดยเริ่มต้นจากครอบครัวชุมชนท้องถิ่นของตนเองและให้รัฐร่วมสนับสนุนบางส่วน ถือได้ว่าเป็นทิศทางสำคัญของสังคมไทย ที่จะทำให้คนมีชีวิตที่มั่นคง พอเพียง และดำเนินงานตามหลักการบริหารจัดการที่ดี มีคุณธรรม กองทุนสวัสดิการชุมชนต่างๆในระดับพื้นที่ขยายกิจการสวัสดิการให้ครอบคลุมมิติต่างๆของชีวิตมากขึ้น อาทิเช่น การใช้เงินกองทุนสวัสดิการก่อตั้งเป็นกองทุนที่อยู่อาศัย/ที่ดินทำกิน จัดซื้อที่ดิน/ก่อสร้างที่อยู่อาศัยสำหรับสมาชิกที่เดือดร้อน แล้วจัดระบบผ่อนชำระคืน เช่าที่ดินสำหรับสมาชิกที่ไม่มีที่ทำกินปลูกผักปลอดสารพิษเพื่อสร้างอาชีพและอาหารปลอดภัย การให้ทุนส่งนักเรียนไปศึกษาต่อด้านพยาบาลเพื่อกลับมาทำงานที่บ้านเกิด การเปิดให้คนที่ไม่มีสถานะทางกฎหมาย เช่น กลุ่มชาติพันธุ์/ชนเผ่า แรงงานต่างด้าว ที่เข้ามาอยู่ในหมู่บ้านเป็นระยะเวลาอันยาวนานและได้แต่งงานกับคนในหมู่บ้านเป็นสมาชิกที่ได้รับสวัสดิการ จัดให้มีธนาคารเลือดสำหรับผู้ป่วย การปลูกต้นไม้ในที่ดินสาธารณะเพื่อรักษาสภาพแวดล้อม ฯลฯ

นอกจากนั้น ยังได้ยกระดับสวัสดิการชุมชนในลักษณะของการขยายผลการดูแลช่วยเหลือซึ่งกันและกันของคนในชุมชนท้องถิ่นในมิติอื่นๆ เป็นการพัฒนานวัตกรรมกองทุนสวัสดิการที่นำไปสู่การเชื่อมโยงงานพัฒนาที่สำคัญ ได้แก่ ด้านสุขภาวะ ด้านการพัฒนาอาชีพ สร้างรายได้ ด้านการพัฒนาเด็ก ช่วยเหลือผู้สูงอายุ ผู้ด้อยโอกาส ด้านการจัดการทรัพยากรและสิ่งแวดล้อม และการเชื่อมโยงและประสานความร่วมมือกับภาคีท้องถิ่น หน่วยงานเพื่อแก้ไขปัญหาของชุมชนและสังคม

อย่างไรก็ดีระบบสวัสดิการชุมชนดังกล่าวข้างต้นมิได้หยุดอยู่เพียงเท่านั้น ยังคงดำเนินต่อไปอย่างต่อเนื่อง โดยตั้งเป้าหมายว่าภายในปี ๒๕๖๑ จะมีสมาชิกกองทุนสวัสดิการทั่วประเทศ ๑๐ ล้านคน เกิดกองทุน

ครอบคลุม ๙๕ % ของจำนวนตำบลที่มีอยู่ทั้งหมดในประเทศไทย กองทุนร้อยละ ๘๐ มีการบริหารจัดการที่ดี มีแกนนำกองทุนที่เข้มแข็งมีอุดมการณ์ไม่น้อยกว่า ๕๐,๐๐๐ คน

จากฐานคิดการดูแลช่วยเหลือซึ่งกันและกันของคนในชุมชนท้องถิ่นประกอบกับมุมมอง “สวัสดิการรวมทุกเรื่องที่ครอบคลุมวิถีชีวิต” ทำให้การดำเนินงานกองทุนสวัสดิการชุมชนในหลายพื้นที่มีบทเรียนการขยายผลคิดค้นรูปแบบการจัดสวัสดิการทั้งที่ใช้เงินกองทุนและไม่ใช้เงิน ดังมีตัวอย่างประสบการณ์หลากหลายรูปแบบ ในการใช้กองทุนสวัสดิการเป็นเครื่องมือไปสู่ความเป็นชุมชนท้องถิ่นจัดการตนเองได้อย่างเป็นรูปธรรม ดังเช่นกรณีต่อไปนี้

๑. “ออมเป็นทุน คำจุนชุมชน” กองทุนสวัสดิการชุมชนตำบลกะเจ็ด อำเภอเมืองระยอง จังหวัดระยอง :

ตำบลกะเจ็ด อำเภอเมืองระยอง จังหวัดระยอง แบ่งเขตการปกครองออกเป็น ๑๐ หมู่บ้าน มีเนื้อที่ประมาณ ๕๗,๕๐๐ ไร่ หรือประมาณ ๙๒ ตร.กม. ภาพพื้นที่ส่วนใหญ่เป็นที่ราบลุ่มสลับเนินเขา มีลำคลองที่สำคัญ ๑ สาย ลำคลองตอนบนเรียกว่า "คลองกะเจ็ด" ลำคลองตอนล่าง เรียกว่า "คลองแกลง" อาชีพส่วนใหญ่ของคนในตำบลประกอบอาชีพเกษตรกรรม รับจ้างและประกอบธุรกิจส่วนตัว

เมื่อวันที่ ๑ สิงหาคม ๒๕๕๓ ตำบลกะเจ็ด ได้ก่อตั้งกองทุนสวัสดิการชุมชนตำบลกะเจ็ดขึ้น โดยมีเป้าหมาย สวัสดิการชุมชน จัดการตนเอง ยึดหลักปรัชญาเศรษฐกิจพอเพียง นำสู่ความเจริญสันติสุขของสังคมไทยอย่างยั่งยืน โดยมีหลักคิดสำคัญ คือ ๑) สวัสดิการชุมชน ไม่ใช่เกี่ยวข้องเรื่องเงินเพียงอย่างเดียว แต่เป็นส่วนหนึ่งของการแบ่งปัน เอื้อเฟื้อ เฉลี่ยความทุกข์ความสุข ร่วมกัน ๒) เงินไม่ใช่เป้าหมาย แต่ทำให้คนมาเจอกันทำกิจกรรมดีๆ ร่วมกัน เพื่อบ้านเกิดเมืองนอนในการจัดการตนเอง การสร้างสังคมสวัสดิการ “ออมเป็นทุน คำจุนชุมชน” ซึ่งเกิดจากการรวมกลุ่ม องค์กรต่างๆ ในตำบลทั้ง ๑๐ หมู่บ้าน มีสมาชิกแรกเริ่ม หมู่บ้านละ ๑๐ คน รวม ๑๐๐ คน เงินทุนจำนวน ๓๖,๐๐๐ บาท ปัจจุบัน มีสมาชิกจำนวน ๗๘๐ คน มีเงินกองทุนจำนวน ๑,๓๗๕,๕๒๒ บาท โดยอาศัยการออมเงินของคนในชุมชนในแต่ละหมู่บ้าน เพื่อเป็นต้นทุนในการช่วยเหลือและจัดสวัสดิการให้ผู้เดือนร้อน เป็นการออมลักษณะการให้สัจจะต่อตนเองทุกวันเพียงวันละบาท และได้รับการสนับสนุนจากสถาบันพัฒนาองค์กรชุมชน องค์กรบริหารส่วนตำบลกะเจ็ด เครือข่ายองค์กรชุมชนจังหวัดระยอง เป็นพี่เลี้ยงในการขับเคลื่อนงาน รวมทั้ง กลุ่มองค์กรต่างๆ เช่น สภาองค์กรชุมชนตำบลกะเจ็ด ชมผู้สูงอายุ อาสมัครสาธารณสุข ชมรมคนรักสุขภาพ และผู้ประกอบการภาคเอกชน เป็นต้น



กองทุนสวัสดิการชุมชนตำบลกะเจ็ดมีการจัดสวัสดิการให้กับสมาชิกไม่น้อยกว่า ๙ ประเภท และกองทุนสวัสดิการชุมชนยังมีบทบาทในการรักษาประเพณีวัฒนธรรม เช่น ร่วมเป็นเจ้าของในการจัดประเพณีแห่เทียนเข้าพรรษา งานเทิดพระเกียรติ สร้างเสริมสุขภาพเพื่อแม่ กิจกรรมปั่นจักรยานเพื่อสุขภาพ กิจกรรมงานวันพ่อแห่งชาติ ร่วมโครงการป่าชุมชนบ้านสมานมิตร ส่งเสริมอาชีพและสินค้าในชุมชนที่เป็นสินค้าของคน

ของกองทุนฯ คือ การปล่อยเงินกู้ให้สมาชิกกู้เงินไปลงทุนประกอบอาชีพและสนับสนุนพัฒนากลุ่มอาชีพที่หลากหลาย เช่น กลุ่มทอผ้าไหมบ้านกุดรัง มีสมาชิก ๗๗ คน เงินลงทุน ๖๕๙,๒๖๒ บาท ปัจจุบันกลุ่มได้รับการสนับสนุนจาก สำนักงานพัฒนาฝีมือแรงงานจังหวัดในการเข้ามาให้ความรู้เรื่องการมัดหมี่ลายประยุกต์ การทำสร้อยดอกหมาก และผลิตภัณฑ์อื่นๆ ทำให้สมาชิกมีรายได้เฉลี่ยประมาณ ๑๐,๐๐๐ บาท/เดือน กลุ่มทอผ้าไหมบ้านหนองบัว มีสมาชิก ๔๓ คน เงินลงทุน ๓๕๙,๓๓๐ บาท กลุ่มได้รับการสนับสนุนความรู้เพิ่มเติมจาก มหาวิทยาลัยราชภัฏมหาสารคาม เรื่องการย้อมสีผ้าไหมให้คงทนถาวรทำให้เกิดการพัฒนาคุณภาพผลิตภัณฑ์สามารถสร้างรายได้ให้แก่ สมาชิก ๑,๐๐๐ บาท/เดือน และยังมีกลุ่มทอเสื่อกกบ้านสว่าง กลุ่มข้าวสารบ้านกุดรัง กลุ่มวิสาหกิจชุมชนบ้านศิริภรณ์ ที่กองทุนสวัสดิการชุมชนฯ ได้สนับสนุนเงินทุน และประสานวิทยากรจากหน่วยงานภายนอกมาให้ความรู้ จนเกิดการพัฒนากลุ่มอาชีพเป็นศูนย์การเรียนรู้ให้กับคนในชุมชน กลุ่มอาชีพเหล่านี้ทำให้สมาชิกมีชีวิตความเป็นอยู่ที่ดีขึ้น มีรายได้เพิ่มขึ้น นอกจากเรื่องรายได้และการมีอาชีพแล้ว การทำกิจกรรมกลุ่มยังช่วยในเรื่องของสุขภาพจิตที่ดีจากการได้พูดคุยแลกเปลี่ยน ไปมาหาสู่กันเป็นประจำ ก่อให้เกิดปฏิสัมพันธ์และมีความสัมพันธ์ที่ดีต่อกันในชุมชนอีกด้วย

นอกจากการพัฒนาของกลุ่มอาชีพ กองทุนสวัสดิการฯ ยังมีการทำงานร่วมกับสภาองค์กรชุมชนในการร่วมกันแก้ไขปัญหาที่ดินทำกินของคนในชุมชน โดยการร่วมสำรวจปัญหา จัดทำข้อมูล จนนำมาสู่กระบวนการแก้ไขปัญหาที่ดินและที่อยู่อาศัย สามารถทำให้ผู้มีปัญหาเรื่องที่ดินและที่อยู่อาศัย จำนวน ๖๒ ราย ได้รับการช่วยเหลือในการจัดสรรที่อยู่อาศัยโดยผ่านเวทีประชาคมโดยมีเงื่อนไขว่าผู้อยู่อาศัยจะต้องเสียค่าเช่าให้กับชุมชนนั้นๆ ตามมติที่ประชุมของแต่ละหมู่บ้าน และผู้ที่ประสบปัญหาเรื่องที่ดินทำกิน มีจำนวน ๑๖ ครอบครัวที่อาศัยที่ทำกินจากที่ดินสาธารณะประโยชน์ ขณะนี้ผู้ที่มิมีปัญหาได้มาขึ้นทะเบียนในการจัดสรรที่ดิน เพื่อที่จะออกเอกสารสิทธิ์ ทำกินให้กับผู้ที่ประสบปัญหาต่อไป นอกจากนี้จะช่วยสนับสนุนการแก้ไขปัญหาที่อยู่อาศัยและที่ดินทำกินแล้ว กองทุนสวัสดิการฯ ยังสนับสนุนกลุ่มวิสาหกิจชุมชนเพื่อการจัดการเพิ่มผลผลิต ในการทำแปลงสาธิต จำนวน ๒ แปลง พื้นที่ ๒๗๐ ไร่ มีสมาชิก ๑๐๗ คน โดยมีวัตถุประสงค์เพื่อเพิ่มผลผลิตทางการเกษตร โดยทำแปลงสาธิต ไร่มันสำปะหลัง ,ข้าว , อ้อย ผลจากการทำแปลงเกษตรสาธิตทำให้เกิดการพัฒนาพันธุ์พืช เปลี่ยนจากพืชระยะยาวเป็นระยะสั้น สามารถดูแลรักษาง่ายขึ้น และช่วยแก้ไขปัญหาดิน ผลที่เกษตรกรได้รับคือ พืชผลทางการเกษตรได้ผลผลิตดีขึ้น ประหยัดระยะเวลาในการเพาะปลูก ลดต้นทุน เป็นแหล่งสินค้าพันธุ์พืช เป็นศูนย์การเรียนรู้ของชุมชน ทำให้เกษตรกรมีรายได้เพิ่มขึ้น ซึ่งหลักการทำงานที่สำคัญของกลุ่มวิสาหกิจชุมชนเพื่อการจัดการเพิ่มผลผลิต คือ การยึดหลักปรัชญาเศรษฐกิจพอเพียง และมีแนวทางที่สำคัญคือ การร่วมกันคิด ร่วมกันทำ ประสานเชื่อมโยงกับภาคีหรือหน่วยงานที่หลากหลายในการทำงานร่วมกัน

แนวคิดการทำงานของกองทุนฯ คือ การพัฒนาคุณภาพชีวิต เพื่อให้สามารถจัดการตนเองได้ให้เกิดความมั่นคงในชีวิตของชุมชนท้องถิ่น อาทิ เช่น การช่วยเหลือกรณี เกิด แก่ เจ็บ ตายทุนการศึกษา การประกอบอาชีพ ทุนช่วยเหลือผู้ด้อยโอกาส ผู้ยากไร้ การดูแลรักษาป่าไม้ ทรัพยากรธรรมชาติและสิ่งแวดล้อม การสนับสนุนการดำรงชีวิตตามหลักปรัชญาเศรษฐกิจพอเพียง การส่งเสริมและช่วยเหลือด้านการเกษตร สนับสนุนประเพณีวัฒนธรรม ส่งเสริมสวัสดิการผู้รักษาความสงบสุขและความเรียบร้อยของชุมชน สนับสนุนด้านสุขภาพ การกีฬาและการดูแลกรณีเกิดภัยพิบัติ การประกันความเสี่ยงเงินกู้เงินฝาก หรือการดำเนินกิจกรรมสาธารณะอื่นๆ ตามวัตถุประสงค์ของผู้สนับสนุนเงินทุน

๓. เชื่อมโยงประสาน บูรณาการกองทุน สวัสดิการชุมชนตำบลโคกม่วง :

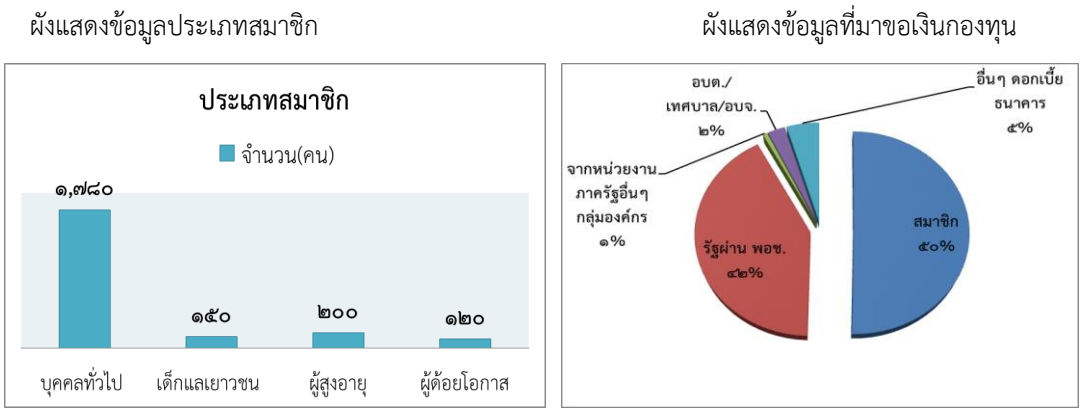
ตำบลโคกม่วง เป็นตำบลในเขตการปกครองท้องที่ของอำเภอเขาชัยสน จังหวัดพัทลุง ประกอบไปด้วย ๑๕ หมู่บ้าน สภาพพื้นที่เป็นที่เนินและที่ราบลุ่มกระจายทั่วไปมีลำห้วยเล็กๆไหลผ่าน เช่น ห้วยสังแก แต่น้ำจะไม่ไหลตลอดปี พื้นที่เหมาะแก่การประกอบอาชีพด้านการทำสวนยางและปศุสัตว์ มีพื้นที่ประมาณ ๖๗.๙๙๔ ตารางกิโลเมตร หรือประมาณ ๔๒,๕๐๐ ไร่ มีประชากรทั้งสิ้น ๙,๗๖๒ คน แยกเป็นชาย ๔,๘๔๙ คน หญิง ๔,๙๑๓ คน จำนวน ๒,๗๐๔ ครัวเรือน คนในชุมชนมีอาชีพทำสวนยางพารา ทำนา ทำไร่ เลี้ยงวัว พื้นที่ส่วนใหญ่เป็นที่ "ดอน" ซึ่งชาวบ้านเรียกว่า "โคก" และมีมะม่วงป่าขึ้นอยู่ทั่วไป จึงเรียกว่า โคกม่วง หรือ บ้านโคกม่วง

เมื่อปี พ.ศ. ๒๕๓๔ ตำบลโคกม่วงได้ก่อตั้งกลุ่มออมทรัพย์ขึ้นที่หมู่ ๑๑ และต่อมาปี ๒๕๔๘ ได้ยกฐานะจากกลุ่มออมทรัพย์เป็นธนาคารชุมชน หรือ “สถาบันการเงินชุมชนตำบลโคกม่วง” ขณะเดียวกันก็จัดตั้งกองทุนสวัสดิการชุมชนตำบลโคกม่วง โดยมีจุดประสงค์เพื่อต้องการจัดสวัสดิการให้แก่สมาชิก และจดทะเบียนสถาบันการเงินเป็นนิติบุคคล เป็นสหกรณ์เครดิตยูเนียนออมทรัพย์บ้านทุ่งยาวจำกัด แต่กองทุนสวัสดิการชุมชนได้แยกตัวออกมาดำเนินงานอย่างอิสระแต่ยังเชื่อมงานอยู่กัน

จากแนวคิดกองทุนสวัสดิการชุมชนที่ว่าคนในชุมชนของตำบลโคกม่วงที่ยังขาดการดูแลจากภาครัฐในเรื่องต่างๆเช่น ด้านการส่งเสริมคุณภาพชีวิต การจัดการอนุรักษ์ทรัพยากรธรรมชาติสิ่งแวดล้อม ด้านศิลปวัฒนธรรม จารีตประเพณี ภูมิปัญญาท้องถิ่น การดูแลตั้งแต่เกิดจนตายทำให้หน่วยในท้องถิ่นเช่น สหกรณ์เครดิตยูเนียนออมทรัพย์บ้านทุ่งยาวจำกัด เทศบาลตำบลโคกม่วง โรงเรียน วัด โรงพยาบาลส่งเสริมสุขภาพชุมชน ชมรมกำนันผู้ใหญ่บ้าน อสม. และวัฒนธรรมจังหวัด ร่วมกันจัดทำแผนพัฒนาสังคม และกำหนดการจัดสวัสดิการให้กับสมาชิก จำนวน ๑๓ รายการ ได้แก่ ๑) สวัสดิการแก่ผู้หญิงมีครรภ์ที่คลอดบุตร ๑,๐๐๐ บาท/บุตร ๑ คน ๒) สวัสดิการรับขวัญเด็กแรกเกิด ๓๖๕ บาท ต่อเด็ก ๑ คน โดยสมทบและรับเป็นสมาชิกของกองทุนสวัสดิการชุมชนตำบลโคกม่วง ๓) สวัสดิการผู้ป่วยนอนโรงพยาบาล คืนละ ๓๐๐ บาท ปียะไม่เกิน ๑๐ คืน ๔) สวัสดิการปลงศพผู้เสียชีวิต รายละ ๒๐,๐๐๐ บาท ๕) สวัสดิการเพื่อการศึกษาดูงาน ๖) สวัสดิการเพื่อการศึกษาและทุนการศึกษา ๗) สวัสดิการแก่ผู้สูงอายุและผู้ด้อยโอกาส ๘) สวัสดิการเกี่ยวกับผู้ประสบภัยพิบัติ ๙) สวัสดิการสาธารณประโยชน์ ๑๐) สวัสดิการเพื่อการส่งเสริมกีฬาต้านยาเสพติด ๑๑) สวัสดิการเพื่อผู้ป่วยเรื้อรัง ผู้ป่วยติดเตียง ๑๒) สวัสดิการอนุรักษ์ธรรมชาติและสิ่งแวดล้อม และ๑๓) สวัสดิการเพื่อบ้านเอื้ออาทร

ปัจจุบันกองทุนสวัสดิการชุมชนมีสมาชิกทั้งหมดจำนวน ๒,๒๕๐ คน มีเงินกองทุน จำนวน ๔,๐๐๑,๐๗๘ บาท (ข้อมูลจากฐานโปรแกรม *codi_areainterop/codi_welfare_V๒/ณ ๓๐ กันยายน ๒๕๕๘*) โดยแบ่งเป็นสมาชิกบุคคลทั่วไป จำนวน ๑,๗๘๐ คน เด็กและเยาวชน จำนวน ๑๕๐ คน ผู้สูงอายุ จำนวน ๒๐๐ คน และผู้ด้อยโอกาส จำนวน ๑๒๐ คน และจำแนกที่มาของจำนวนเงินกองทุน ได้แก่ จากเงินสมทบสวัสดิการจากสมาชิกรายปีจำนวน ๒,๐๑๕,๕๓๐ บาท สถาบันพัฒนาองค์กรชุมชน(พอช.)สมทบจากรัฐบาลผ่านพอช. จำนวน ๑,๖๗๕,๓๕๐ บาท จากหน่วยงานภาครัฐอื่นๆ (ที่นอกเหนือจากการสมทบที่ผ่าน พอช.) กลุ่มองค์กร

๒๕,๐๐๐ บาท องค์การบริหารส่วนท้องถิ่น(อบต./เทศบาล/อบจ.)สมทบจากท้องถิ่นจำนวน ๑๐๐,๐๐๐ บาท และอื่นๆ ดอกเบี้ยธนาคารจำนวน ๑๘๕,๑๘๘ บาท



นอกจากจะจัดสวัสดิการให้กับสมาชิกตามข้อตกลงแล้วการทำงานของกองทุนสวัสดิการชุมชนยังทำงานเชื่อมประสานกับองค์กรต่างๆ เช่น เทศบาลตำบลโคกม่วง พัฒนาชุมชน โรงเรียนในตำบล โรงพยาบาลส่งเสริมสุขภาพตำบล สหกรณ์ยางในเขตปฏิรูปที่ดิน ชมรมกำนันผู้ใหญ่บ้าน ชมรมผู้สูงอายุ วัด กลุ่มเลี้ยงสัตว์ อสม. กลุ่มเยาวชน กลุ่มสตรี และหน่วยงานรัฐอื่นๆ ได้แก่ สหกรณ์เครดิตยูเนียนอมทรัพย์บ้านทุ่งยาวจำกัดได้จ่ายเงินสมทบให้กับสมาชิกกองทุนสวัสดิการชุมชน คนละ ๓๖๕ บาท ร่วมสร้างฝายชะลอน้ำกับชุมชนบ้านทุ่งยาว ร่วมกับโรงพยาบาลส่งเสริมสุขภาพตำบลและอสม. แต่ละเขตลงเยี่ยมไข้ผู้ป่วยติดเตียงและมอบเครื่องใช้อุปโภคและวัสดุทางการแพทย์ให้กับผู้ป่วยรายละ ๑,๐๐๐ บาท จำนวน ๓๓ ราย ร่วมกับสถาบันพัฒนาองค์กรชุมชนจัดโครงการชวนน้องอยู่บ้าน เพื่อสร้างสำนึกให้เด็กเยาวชนทำกิจกรรมร่วมกับครอบครัว เกิดความรักในครอบครัวมากขึ้น เป็นต้น

จากกิจกรรมดังกล่าว กองทุนสวัสดิการชุมชนยังมีระบบการบริหารจัดการ ระบบบัญชีรายรับจ่าย แสดงต่อสมาชิกกองทุนเพื่อความโปร่งใส ตรวจสอบได้ มีการจัดประชุมใหญ่สามัญประจำปีเพื่อรายงานผลการดำเนินงานของกองทุน มีระบบการจัดทำรายงานต่างๆ จึงทำให้รู้ได้ว่ากองทุนสวัสดิการชุมชนตำบลโคกม่วงสามารถดำเนินการตามระบบการบริหารจัดการที่ดีได้อย่างมีธรรมาภิบาลและสามารถเป็นพื้นที่เรียนรู้ระบบการจัดการกองทุนสวัสดิการชุมชนให้กับกองทุนอื่นๆได้

๔. กองทุนยั่งยืน กองทุนสวัสดิการชุมชนตำบลอุโมงค์ :

กองทุนสวัสดิการชุมชน ตำบลอุโมงค์ อำเภอเมือง จังหวัดลำพูน แบ่งเขตการปกครองออกเป็น ๑๑ หมู่บ้าน มีลักษณะสภาพพื้นที่เป็นที่ราบลุ่มตามแนวชายฝั่งตะวันตกแม่น้ำกวงและมีลำเมืองปิง ไหลผ่านส่วนกลางของพื้นที่เพื่อหล่อเลี้ยงพื้นที่เกษตรกรรม สภาพพื้นที่เหมาะแก่การทำไร่ ทำนา และทำสวน โดยเฉพาะคนในพื้นที่ประกอบอาชีพทำสวนลำไยเป็นจำนวนมาก ปัจจุบันมีประชากรทั้งหมด ๙,๒๗๕ แบ่งเป็นชายจำนวน ๔,๖๐๗ คน หญิง จำนวน ๔,๖๖๘ คน รวมเป็น ๙,๒๗๕ หลังคาเรือน (ข้อมูล จปฐ.ปี ๒๕๕๘)

กองทุนสวัสดิการชุมชนตำบลอุโมงค์เรื่องก่อตั้งขึ้นเมื่อวันที่ ๑๔ เดือนสิงหาคม ๒๕๕๐ มีจำนวนสมาชิกแรกตั้งจำนวน ๕,๓๒๕ คน ปัจจุบันจำนวน ๗,๓๓๑ คน (ณ วันที่ ๓๐ กันยายน ๒๕๕๘) จัดตั้งขึ้นเพื่อลอรายจ่ายสร้างจิตสำนึกให้กับประชาชนในการช่วยเหลือเกื้อกูลกัน โดยจัดสวัสดิการให้กับสมาชิก ๘ ประเภท ๒๔ ข้อ

นอกจากกองทุนสวัสดิการชุมชนจะดำเนินการจัดการสวัสดิการให้กับสมาชิก กองทุนยังเป็นหน่วยเชื่อมประสานหน่วยงานต่างๆ เช่น จัดทำโครงการ “รวมพลคนรักการออม” เสนอขอรับการสนับสนุนจากสำนักพัฒนาสังคมและความมั่นคงของมนุษย์จังหวัดลำพูน เพื่อรณรงค์ สร้างประชาสัมพันธ์และทำความเข้าใจให้ความรู้เกี่ยวกับการออมเพื่อสวัสดิการให้คนในตำบลอุโมงค์ได้รับทราบและเป็นเข้ามาเป็นสมาชิกเพิ่มมากขึ้น ทำให้ กองทุนเกิดความน่าเชื่อถือ สมาชิกเกิดความเชื่อมั่น ถึงระบบการบริหารจัดการที่ดีที่ทางคณะกรรมการได้พยายามบริหารงานด้วยโปร่งใสและจัดทำข้อมูลให้เป็นปัจจุบัน ด้วยมีหน่วยงานในท้องถิ่นที่ให้ความสำคัญและสนับสนุนการทำงานของกองทุน ได้แก่ สำนักงานตรวจบัญชีและสหกรณ์จังหวัดลำพูนให้เจ้าหน้าที่มาให้ความรู้ระบบด้านเงินการบัญชี และเป็นผู้ตรวจสอบบัญชีกองทุน สำนักงานพัฒนาสังคมและความมั่นคงของมนุษย์จังหวัดลำพูน ในการสนับสนุนงานวิชาการ และการตรวจสอบเอกสารการขอรับการสมทบตลอดจนการสนับสนุนการตั้งเครือข่ายสวัสดิการชุมชนระดับอำเภอและจังหวัด สถาบันพัฒนาองค์กรชุมชน สนับสนุนงานด้านวิชาการและงบประมาณสมทบกองทุน และเทศบาลตำบลอุโมงค์ได้สนับสนุนอาคารสถานที่เพื่อเป็นการกองทุนระดับตำบลและสมทบงบประมาณปีละ ๑,๐๐๐,๐๐๐ บาท

การทำงานที่ผ่านมาของกองทุนสวัสดิการชุมชน ซึ่งเป็นการบริหารกองทุนที่มีขนาดใหญ่ มีสมาชิกเพิ่มขึ้นทุกปี ทำให้การทำงานของกองทุนยังไม่สามารถบริหารจัดการได้ดีเท่าที่ควร จึงทำให้กองทุนต้องมีการพัฒนาตนเอง ทั้งคณะกรรมการ ระบบการจัดการ ระบบข้อมูล ให้มีประสิทธิภาพมากยิ่งขึ้น โดยมีเกณฑ์การบริหารจัดการกองทุนที่ดีตามหลักธรรมาภิบาลได้แก่ ๑) การยึดประโยชน์สุขของประชาชนดำเนินการตามภารกิจของกองทุนโดยการจัดสวัสดิการ ๘ ประเภท ๒๔ ข้อ ๒) ดำเนินงานด้วยความโปร่งใส เป็นปัจจุบันสามารถตรวจสอบได้ ๓) การมีประสิทธิภาพและเกิดความคุ้มค่า โดยกองทุนมีกฎระเบียบที่สามารถทำให้คณะกรรมการและสมาชิกกองทุนถือปฏิบัติมีการระบบบัญชี การเงินอย่างถูกต้อง เป็นปัจจุบันโปร่งใสสามารถตรวจสอบได้ ๔) ลดขั้นตอนการปฏิบัติงานกองทุน มีการกระจายอำนาจจากตำบลสู่หมู่บ้าน ทำให้ระยะเวลาในการพิจารณาอนุมัติการรับ-จ่ายได้สะดวกรวดเร็วกับสมาชิก ๕) การปรับปรุงภารกิจ คือกองทุนต้องมีการประชุมคณะกรรมการทุกเดือน เพื่อรายงานผลการดำเนินงานปัญหาอุปสรรคและร่วมกันหาทางแก้ไข มีการนำระบบฐานโปรแกรมมาบันทึกข้อมูลต่างๆ เพื่อความถูกต้องรวดเร็วและมีประสิทธิภาพมากขึ้น การแก้ไขระเบียบการจ่ายสวัสดิการจาก ๒๖ ข้อเหลือ ๒๔ ข้อ รวมทั้งการปรับเปลี่ยนพฤติกรรม การดูแลสุขภาพวิถีพุทธ เพื่อแก้ไขปัญหาการเจ็บป่วยของสมาชิกให้ลดลงหรือหายจากอาการเจ็บป่วย ๖) อำนวยความสะดวกสนองความต้องการ ให้อำนาจหน้าที่กับคณะกรรมการระดับชุมชน ในการกำหนดสถานที่ วัน เวลาในการดำเนินการ โดยยึดความพร้อมสมาชิกเป็นหลักและกระจายที่ดำเนินการเพื่อความสะดวกและความปลอดภัยของสมาชิกเป็นสำคัญ และ๗) ประเมินผลการปฏิบัติงาน โดยการแต่งตั้งให้มีคณะกรรมการที่ความสามารถในการตรวจสอบบัญชี การเงินเป็นผู้ตรวจสอบภายในทำการตรวจสอบเอกสารหลักฐานการรับ การจ่ายประจำ

ทุกเดือน และจัดทำบัญชีให้เป็นปัจจุบัน นำส่งผู้ตรวจสอบบัญชีปีละ ๒ ครั้ง เมื่อสิ้นปีงบประมาณ มีการจัดทำรายงานผลการดำเนินงานในรอบปี และรายงานผลการดำเนินงานต่างๆ ให้กับสมาชิกและหน่วยงานรับทราบ ดังรูปภาพผังแสดงระบบการบริหารจัดการที่ดีของกองทุนสวัสดิการชุมชนตำบลอุโมงค์



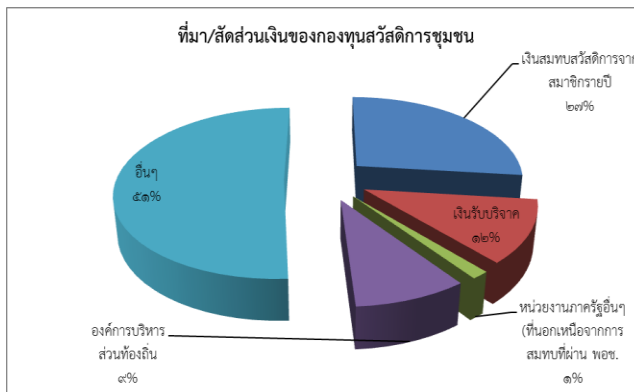
จากแนวคิดการช่วยเหลือเกื้อกูลกันของคนในชุมชน ทำให้คนในตำบลอุโมงค์พยายามสร้างนวัตกรรมหรือมาตรฐานการจัดการให้สามารถบริหาร ดูแลสมาชิกได้ทั่วถึงและดีที่สุดตามกำลังความสามารถของกองทุน จากความพยายามนี้ทำให้ตำบลอุโมงค์เป็นแหล่งเรียนรู้เรื่องสวัสดิการชุมชนให้กับตำบลอื่นๆ ที่ศึกษาดูงานได้

๕. พัฒนาเด็ก สร้างครอบครัวอบอุ่น ด้วยกองทุนสวัสดิการชุมชนตำบลพญาขัน :

ตำบลพญาขัน อำเภอเมือง จังหวัดพัทลุง มีเนื้อที่จำนวน ๑๑,๔๐๖.๒๕ ไร่ แบ่งเขตการปกครองออกเป็น ๑๐ หมู่บ้าน สภาพเศรษฐกิจของเทศบาลตำบลพญาขันขึ้นอยู่กับการผลิตภาคเกษตรกรรม การปลูกข้าว ปลูกผัก นาบัว การปลูกยาพารา การทำสวนผลไม้ การเลี้ยงปลาตุ๊ก ปลานิล ปลาตะขิม เลี้ยงโค ไก่ เป็ด และสุกร มีจำนวนประชากรรวมทั้งหมด ๕,๗๙๑ แบ่งออกเป็นชาย ๒,๗๙๕ คน เป็นหญิง ๒,๙๙๖ คน มีจำนวนครัวเรือน ๑,๙๖๘ ครัวเรือน

กองทุนสวัสดิการชุมชนตำบลพญาขัน อำเภอเมือง จังหวัดพัทลุง จัดตั้งขึ้นเมื่อวันที่ ๑๔ เมษายน ๒๕๔๒ โดยยึดหลักการพึ่งตนเองและการมีส่วนร่วมให้อย่างมีคุณค่าอย่างมีศักดิ์ศรี เพื่อเป็นหลักประกันความมั่นคงในชีวิตและส่งเสริมความรักสามัคคี การช่วยเหลือเกื้อกูลกันของคนในตำบลพญาขัน ครอบคลุมทั้งการเกิด แก่ เจ็บตาย ผู้ประสบภัยพิบัติ และการพัฒนาคุณภาพชีวิตด้านต่างๆ ของสมาชิก เช่น การพัฒนาเด็กและเยาวชน การดูแลผู้สูงอายุ เป็นต้น

ปัจจุบันมีเงินกองทุนรวม ๑,๖๕๐,๔๘๒ บาท โดยแบ่งเป็นเงินสมทบสวัสดิการจากสมาชิกรายปีจำนวน ๔๔๒,๐๑๕ บาท เงินรับบริจาคจำนวน ๑๙๓,๖๕๐ บาท หน่วยงานภาครัฐอื่นๆ (ที่นอกเหนือจากการสมทบที่ผ่าน พอช.) คณะกรรมการสวัสดิการสังคมจังหวัด จำนวน ๒๔,๐๐๐ บาท องค์การบริหารส่วนท้องถิ่นจำนวน ๑๕๐,๐๐๐ บาท และอื่นๆ เช่น ดอกเบี้ยธนาคาร/ค่าธรรมเนียม/ดอกเบี้ยจากการกู้ยืม จำนวน ๘๔๐,๘๑๗ บาท ดังผังแสดงสัดส่วนที่มาของเงินกองทุน



จากการดำเนินงานของกองทุนสวัสดิการชุมชนทำให้สมาชิกได้รับสิทธิและประโยชน์ต่างๆตามที่กองทุนได้จัดสวัสดิการให้กับสมาชิก ได้แก่ ๑) กลุ่มสมาชิกเด็กตั้งแต่แรกเกิดจนถึงอายุ ๑๘ ปี จำนวน ๑๑ คน คนละ ๕๐๐ บาท โดยการให้กำลังใจช่วยเหลือการเลี้ยงดู การทุนการศึกษา และการสนับสนุนกิจกรรมพัฒนาเด็กของเทศบาลตำบลพญาขันและโรงเรียนในเขตเทศบาล เช่น การรับขวัญเด็กเกิดใหม่รายละ ๕๐๐ บาท จำนวน ๑๑ ราย มอบทุนทุนการศึกษา ตั้งแต่คนละ ๓๐๐-๑,๕๐๐ บาท จำนวน ๕๕ ราย เป็นเงิน ๔๘,๘๒๐ บาท และสนับสนุนการแข่งขันกีฬาประจำปี ซึ่งกิจกรรมเหล่านี้ทำให้มีผู้บริจาคเงินให้กองทุนไม่น้อยกว่าปีละ ๑๕,๐๐๐ บาท ๒) มอบเงินช่วยการขึ้นบ้านใหม่หรือการแต่งงาน จำนวน ๑๔ ราย ช่วยเหลือค่ารักษาพยาบาลและเงินชดเชยรายได้จำนวน ๓๔๖ ราย เป็นเงิน ๔๐๑,๕๐๓ บาท สมาชิกได้รับการฝึกทักษะการปรุงยาใช้เอง จำนวน ๖๐ ราย และให้กู้ยืมเงินเพื่อการประกอบอาชีพ จำนวน ๓๐๐ ราย เป็นเงิน ๑,๒๖๓,๐๐๐ บาท และจัดสวัสดิการให้กับสมาชิกที่เสียชีวิตจำนวน ๑๒๓ ครอบครัว เป็นเงิน ๑,๑๖๓,๑๕๐ บาท นอกจากการจัดสวัสดิการพื้นฐานให้กับสมาชิกแล้ว กองทุนสวัสดิการชุมชนยังมีการดำเนินงานเกี่ยวกับการการศึกษาวิจัย เรื่องการบริหารจัดน้ำซึ่งมีผู้ที่ได้รับผลประโยชน์ จำนวน ๑,๙๖๘ ครัวเรือน

อย่างไรก็ตามกองทุนสวัสดิการชุมชนจะดำเนินงานให้สมาชิกได้รับสวัสดิการตามสิทธิที่ตนเองจะได้รับกองทุนจึงจำเป็นต้องการจัดการในเรื่องการบริหารกองทุนให้มีประสิทธิภาพและเป็นที่ยอมรับทั้งสมาชิกและหน่วยงานภาคีต่างๆ ที่เข้ามาร่วมกันทำงาน เพื่อให้เกิดความไว้วางใจการทำงานดังนั้นแล้วกองทุนจึงมีการพัฒนาศักยภาพของคณะกรรมการเพื่อให้กองทุนมีการพัฒนาทั้งระบบการทำงานและการดูแลสมาชิกได้อย่างทั่วถึง

๖. กองทุนสวัสดิการชุมชนเทศบาลตำบลหาดอาษา กับรักษาสิ่งแวดล้อมชุมชน :

ตำบลหาดอาษา อำเภอสรรพยา จังหวัดชัยนาท ตั้งอยู่บนฝั่งตะวันออกของ แม่น้ำ เจ้าพระยา มีระยะห่างจากที่ว่าการอำเภอ สรรพยา ๑ กิโลเมตร พื้นที่เทศบาลตำบลหาดอาษา มีจำนวนทั้งสิ้น ๒๙.๔๙ ตารางกิโลเมตร เป็นพื้นที่เกษตร ทั้งหมด ๑๙,๗๓๗ ไร่ มีสภาพเป็นที่ราบลุ่ม มีแม่น้ำ เจ้าพระยาและคลองมหาราชไหลผ่าน เหมาะแก่การทำเกษตร โดยเฉพาะการทำนาและทำสวน ประชาชนส่วนใหญ่ตั้งบ้านเรือน เรียงรายเลียบริมฝั่ง แม่น้ำ เจ้าพระยา และบางส่วนตั้งบ้านเรือนตามถนนสายหลักในพื้นที่ตำบลเส้นทาง คมนาคม สายหลักในตำบลคือ ทางหลวงแผ่นดิน หมายเลข ๓๒ ถนนเรียบคันคลองส่งน้ำชัยนาท - ออยุธยา ถนนสายบ้านตึก - เขาดิน แบ่งการปกครองออกเป็น ๙ ชุมชน มีประชากรทั้งสิ้น ๖,๗๖๑ คน จำนวน

๒,๒๐๔ คริวเรือน ประกอบด้วย ชาย ๓,๒๖๒ คน หญิง ๓,๔๙๙ คน อาชีพหลักคือการทำเกษตรกรรม อาชีพรอง รับจ้าง

เมื่อวันที่ ๑ กุมภาพันธ์ ๒๕๕๔ ได้ก่อตั้งกองทุนสวัสดิการชุมชนตำบลหาดอาษา เพื่อส่งเสริมให้สมาชิกรู้จักออมเงิน เพื่อแบ่งปันช่วยเหลือซึ่งกันและกัน จัดสวัสดิการให้แก่สมาชิกตลอดชีวิต ในเรื่องการเกิด แก่ เจ็บตาย และการสร้างคุณธรรม ความสามัคคี มีน้ำใจร่วมกัน ช่วยเหลือซึ่งกันและกัน เมื่อเกิดความเดือดร้อนหรือจำเป็น โดยมีสมาชิกแรกตั้ง จำนวน ๔๔๙ คน มีจำนวนเงินเริ่มแรก จำนวน ๑๒,๔๗๒ บาท ปัจจุบัน มีสมาชิก จำนวน ๑,๕๓๔ คน จำนวนเงินกองทุน ๒,๐๒๓,๐๒๑.๘๑ บาท มีคณะกรรมการดำเนินงาน จำนวน ๓๔ คน (ข้อมูล ณ ๑๙ สิงหาคม ๒๕๕๘) มีการจัดสวัสดิการให้กับสมาชิก ๙ ประเภท ซึ่งมีผู้ได้รับผลประโยชน์ในการจัดสวัสดิการไปแล้วกว่า ๑,๑๓๔ ราย คิดเป็นเงินช่วยเหลือจำนวน ๕๕๙,๒๙๐ บาท

กองทุนฯยังได้เล็งเห็นความสำคัญของการพัฒนางานชุมชนในด้านต่างๆ ได้แก่ ด้านการดูแลสุขภาพ ทรัพยากรธรรมชาติและสิ่งแวดล้อม การจัดการและฟื้นฟูภัยพิบัติ และการจัดการขยะ ซึ่งกองทุนฯได้ร่วมกับเทศบาลตำบลจัดโครงการจัดการขยะมูลฝอยในชุมชนให้เป็นรายได้ เนื่องจากว่าที่ผ่านมา ชุมชนในตำบลหาดอาษาประสบกับปัญหามีปริมาณขยะเป็นจำนวนมาก คณะกรรมการกองทุนฯจึงคิดหาวิธีการจัดการขยะนี้ด้วยไม่ต้องเสียค่าใช้จ่ายในการกำจัดขยะจำนวนมาก และชุมชนยังมีรายได้เสริมจากเรื่องนี้ ซึ่งปัจจุบันเทศบาลต้องจัดเก็บขยะโดยเฉลี่ย ๓ ตันต่อวันและมีค่าใช้จ่ายนำขยะไปทิ้งยังแหล่งกำจัดขยะ เฉลี่ยเป็นเงินกว่า ๖๘๙,๑๒๐ บาทต่อปี กองทุนจึงได้ดำเนินการดังนี้



นอกจากนี้กองทุนฯ ยังดำเนินงานสิ่งแวดล้อมประเภทอื่นๆควบคู่ไปกับโครงการจัดการขยะ เช่น ร่วมโรงเรียนจำนวน ๔ โรงเรียน ๓ โรงเรียน วัดจำนวน ๓ วัด ในตำบล จัดทำปุ๋ยหมักชีวภาพ การเลี้ยงไส้เดือนงบ่อซีเมนต์ เป็นต้น ซึ่งผลสำเร็จที่เกิดขึ้นนี้ทำให้คนชุมชนมีความตระหนักและเรื่องการจัดขยะมากขึ้น มีการเปรียบเทียบขยะหน้าบ้าน ให้น่ามอง มีระบบการจัดขยะอย่างต่อเนื่อง รวมทั้งยังมีหน่วยงานเข้ามาให้การสนับสนุนการทำงานของชุมชนมากขึ้น ได้แก่ นักวิชาการสาธารณสุขชำนาญการ เข้ามาตรวจและรับรองมาตรฐานการสร้างระบบอนามัยและสิ่งแวดล้อมในบ้าน ท้องถิ่น ท้องที่ร่วมเป็นคณะกรรมการขับเคลื่อนงานร่วมกับกองทุน เป็นต้น

จากยุทธศาสตร์...สู่การปฏิบัติ

เมื่อประมาณปี ๒๕๕๖ เครือข่ายสวัสดิการชุมชนได้ร่วมกันทบทวนผลการดำเนินงานที่ผ่านมาพร้อมทั้งได้กำหนดทิศทางในการขับเคลื่อนสวัสดิการชุมชนในระยะต่อไป และได้พัฒนาเป็นยุทธศาสตร์สวัสดิการชุมชนเพื่อชุมชนท้องถิ่นจัดการตนเอง พ.ศ. ๒๕๕๘-๒๕๖๒ โดยมีเนื้อหาสาระสำคัญ ดังนี้

วิสัยทัศน์ : สวัสดิการชุมชนท้องถิ่นจัดการตนเอง ยึดหลักปรัชญาของเศรษฐกิจพอเพียง นำสู่ความเจริญ สันติสุข ของสังคมไทยอย่างยั่งยืน

สวัสดิการชุมชนท้องถิ่นจัดการตนเอง หมายถึง ๑) ระบบสวัสดิการชุมชนที่หลากหลาย คำนึงถึงวิถีชีวิตที่ดำรงของชุมชน ทุกคนเป็นเจ้าของ ยึดการให้อย่างมีคุณค่า รับผิดชอบต่อศักดิ์ศรี คนในชุมชนมีความความสัมพันธ์กันอย่างเกื้อกูล ๒) ระบบสวัสดิการชุมชนมีการบริหารจัดการที่ดี มีกติการ่วมของชุมชนตามหลักธรรมาภิบาล ๓) ระบบสวัสดิการชุมชนที่สามารถสร้างคุณค่า ทำนุ บำรุงสิ่งที่ดำรงของชุมชนทรัพยากรของชุมชนอย่างสร้างสรรค์ ๔) ระบบสวัสดิการที่ใช้กองทุนสวัสดิการชุมชนเชื่อมโยงทุนทางสังคมของท้องถิ่นให้เกิดคุณค่าแก่ชุมชน สังคม และประเทศ

สวัสดิการชุมชนยึดหลักปรัชญาของเศรษฐกิจพอเพียง หมายถึง ๑) ประชาชน สมาชิกเข้าใจ เข้าถึงคุณค่า อุดมการณ์ของสวัสดิการชุมชน และนำมาปฏิบัติในการพัฒนาชีวิตของตนเอง ชุมชน และสังคม ๒) วิธีการดำเนินงานสวัสดิการชุมชนยึดหลักความพอประมาณ ความมีเหตุมีผล และการมีภูมิคุ้มกันที่ดี โดยคำนึงถึงความรู้ คุณธรรม และความหลากหลายของชุมชน

นำสู่ความเจริญ สันติสุข ของสังคมไทยอย่างยั่งยืน หมายถึง ๑) ระบบสวัสดิการชุมชนสร้างความเข้มแข็งของสังคมจากฐานราก และเป็น กลไกในการพัฒนาความเจริญแก่ประเทศไทย ๒) ระบบสวัสดิการชุมชนทำให้คนในชุมชนมีความรัก ความสามัคคี ดูแลซึ่งกันและกัน ๓) ระบบสวัสดิการชุมชนมีความก้าวหน้า เติบโตอย่างต่อเนื่อง สอดคล้องกับความเปลี่ยนแปลงของสังคม เป็นมรดกของชุมชนท้องถิ่นจากรุ่นสู่รุ่น

พันธกิจ : เครือข่ายสวัสดิการชุมชน มีพันธกิจในการขยายพื้นที่และพัฒนาความเข้มแข็งขององค์กรสวัสดิการชุมชน เสริมสร้างขบวนสวัสดิการชุมชนและเชื่อมโยงเครือข่ายการพัฒนาชุมชนท้องถิ่นในทุก ระดับ พัฒนาระบบข้อมูล การจัดการความรู้ และเครือข่ายการเรียนรู้สวัสดิการชุมชน และพัฒนานโยบายสาธารณะสวัสดิการชุมชนทั้งในระดับท้องถิ่น จังหวัด และระดับชาติ

แผนภูมิ แสดงยุทธศาสตร์การพัฒนาสวัสดิการชุมชน พ.ศ. ๒๕๕๗ - ๒๕๖๑

วิสัยทัศน์ : สวัสดิการชุมชนท้องถิ่นจัดการตนเอง ยึดหลักปรัชญาของเศรษฐกิจพอเพียง นำสู่ความเจริญ สันติสุขของสังคมไทยอย่างยั่งยืน

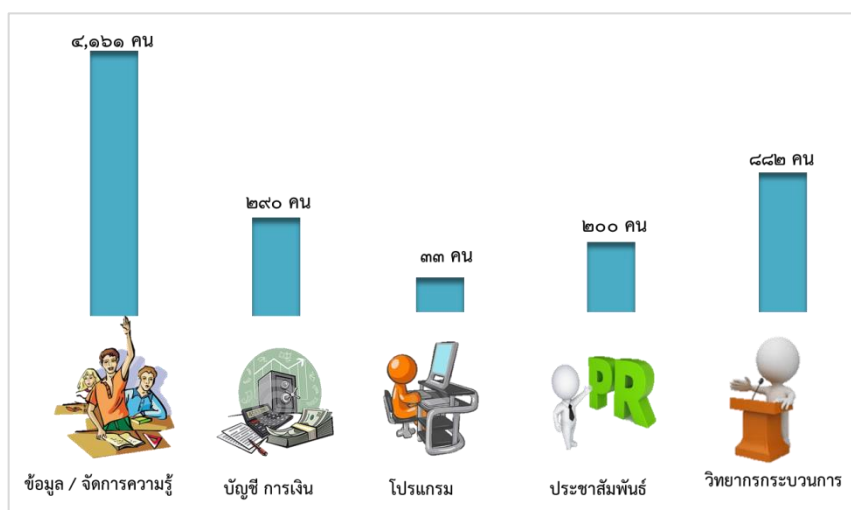




จากทิศทางข้างต้น จึงได้มีการดำเนินงานตามยุทธศาสตร์ดังกล่าว เพื่อให้การขับเคลื่อนงานสวัสดิการชุมชนระดับภาคดำเนินการได้บรรลุเป้าหมายที่กำหนดไว้ จากรายงานผลการดำเนินงานตามยุทธศาสตร์สวัสดิการชุมชน จำนวน ๘ ภาค ได้แก่ ภาคเหนือตอนล่าง ภาคกลาง ภาคตะวันตก ภาคกรุงเทพฯและปริมณฑล ภาคใต้บน ภาคใต้ล่าง ภาคตะวันออกเฉียงเหนือตอนกลาง และภาคตะวันออกเฉียงเหนือตอนใต้ มีรายละเอียดแยกตามยุทธศาสตร์ดังนี้

ประเด็นยุทธศาสตร์ที่ ๑ การเสริมสร้างความเข้มแข็งระบบสวัสดิการชุมชน โดยมีเนื้อหาสาระสำคัญ ดังนี้

๑.๑ การพัฒนาศักยภาพแกนนำสวัสดิการชุมชน สามารถพัฒนาแกนนำได้ทั่วประเทศ จำนวนรวมทั้งหมด ๑๖,๙๕๓ คน โดยมีจำนวนแกนนำที่มีทักษะด้านบริหารจัดการ ข้อมูล จัดการความรู้ ๔,๑๖๑ คน ด้านการบริหารจัดการที่ดี ระบบบัญชี การเงิน การรายงาน จำนวน ๒๙๐ คน ด้านโปรแกรม รายรับ รายจ่าย กองทุนฯ จำนวน ๓๓ คนด้านการประชาสัมพันธ์ การขยายฐานสมาชิก การเชื่อมประสาน จำนวน ๒๐๐ คน ด้านวิทยากรกระบวนการ จำนวน ๘๘๒ คน ดังภาพ

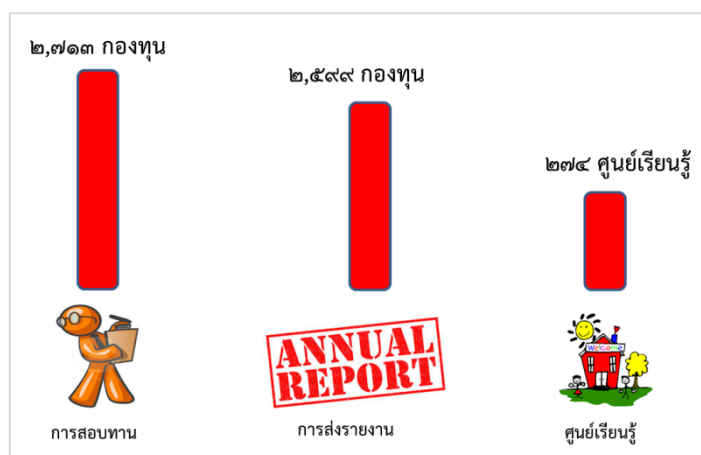


โดยมีกระบวนการพัฒนาคุณภาพแบ่งออกเป็นด้าน ได้แก่ ๑) กระบวนการให้ความรู้เกี่ยวกับแนวคิดหลักการ อุดมการณ์ วิธีบริหารจัดการท่ามกลางการปฏิบัติงานจริง เวทีประชุมต่างๆ ที่เกี่ยวข้องกับการดำเนินงานสวัสดิการชุมชน เวทีประชุมกองเสชาจังหวัด/ภาค หรือเวทีประชุมใหญ่สามัญประจำปี เป็นต้น ๒) เปิดอบรมให้แกนนำเกี่ยวกับการทำระบบบัญชีกองทุน จัดทำระบบฐานข้อมูลสมาชิก ฝึกปฏิบัติการจัดทำระบบการสอบทานกองทุน เป็นต้น ๓) อบรมนักจัดการความรู้ให้ถอดบทเรียนพื้นที่งานทำงานของตนเอง โดยมีวิทยากรจากภายนอกและภายในสถาบันฯ ลงพื้นที่อบรมให้กับแกนนำขบวนองค์กรชุมชน ผลการเปลี่ยนแปลงที่เกิดขึ้น คือ แกนนำมีความรู้ความเข้าใจในงานสวัสดิการชุมชนมากขึ้น เข้าใจหลักและกระบวนการสอบทานกองทุนมากขึ้น หลายตำบลสามารถจัดทำบัญชีกองทุนของตนเองได้ นอกจากนั้นจากการพัฒนาศักยภาพแกนนำยังเกิดนักยุทธศาสตร์งานสวัสดิการเพิ่มขึ้น อีกทั้งสถาบันฯและวิทยาลัยปวช อิงภาคกรณ ยังมีโครงการจัดทำหลักสูตรอบรมออนไลน์ “ผู้นำกองทุนสวัสดิการชุมชน” เพื่อเสริมความรู้ความเข้าใจในเรื่อง ความเป็นผู้นำดำเนินงานสวัสดิการชุมชน ความเข้าใจเรื่องการบัญชีที่เกี่ยวกับงานด้านสวัสดิการชุมชน ความเข้าใจในการวิเคราะห์การเงินกองทุนเบื้องต้น หากเนื้อหาเสร็จจะสามารถประชาสัมพันธ์และเปิดรับสมัครได้ภายในเดือนมกราคม ๒๕๕๙

๑.๒ การขยายสมาชิก ซึ่งสมาชิกที่มีความเข้าใจฐานคิดสวัสดิการ มีจิตสำนึกการเป็นเจ้าของกองทุนสวัสดิการชุมชนร่วมกัน โดยการจัดเวทีสร้างความเข้าใจกับผู้นำท้องถิ่น ท้องถิ่น ในการมีส่วนร่วมในการขยายฐานสมาชิก ส่งเสริมการจัดตั้งกองทุนสวัสดิการชุมชน พัฒนาสื่อ ประชาสัมพันธ์ เอกสารแผ่นพับ เสียงตามสาย เวทีประชาคม ฯลฯ ถึงผลประโยชน์ที่จะได้รับ และผลการดำเนินงานต่างๆ สร้างการรับรู้ให้เป็นสาธารณะ ใช้พื้นที่ต้นแบบในการศึกษาเรียนรู้และพัฒนาประเภทสวัสดิการที่มีความสอดคล้องกับความต้องการ เพื่อสร้างแรงจูงใจของกองทุนสวัสดิการชุมชน และการเชื่อมโยง อปท. และกลุ่มองค์กรในชุมชน ประชาสัมพันธ์ตามงานต่างๆ เช่น งานศพ งานบุญ ฯลฯ โดยให้ อปท. เป็นผู้มอบสวัสดิการ เพื่อสร้างความเชื่อมั่นต่อกองทุน เป็นต้น ซึ่งจากการดำเนินงานดังกล่าว สามารถขยายฐานสมาชิกได้ทั่วประเทศจำนวนรวมทั้งหมด ๔๕๕,๙๕๑ คน

๑.๓ การตั้งกองทุนใหม่ การขยายกองทุนหรือการจัดตั้งกองทุนใหม่เพื่อให้สมาชิกหรือผู้ที่สนใจในชุมชนสามารถเข้าถึงการจัดสวัสดิการในชุมชนได้ครอบคลุมทุกพื้นที่จึงต้องมีการจัดตั้งกองทุนใหม่ โดยมีวิธีการดำเนินงาน ดังนี้ ๑) ใช้พื้นที่ต้นแบบในการขยายผลสร้างการเรียนรู้ และจัดตั้งกองทุนใหม่ในตำบล ๒) ใช้ประเด็นงานและสภาองค์กรชุมชนสร้างเงื่อนไขในการจัดตั้งกองทุนใหม่ในตำบล ๓) จัดเวทีทำความเข้าใจแนวคิด วิธีการของกองทุนสวัสดิการชุมชน ประโยชน์ต่างๆ ที่จะได้รับกับกลุ่มเป้าหมาย ร่วมของชุมชน ท้องถิ่น ท้องที่ และหน่วยงานราชการ และ ๔) สื่อสารประชาสัมพันธ์กับกลุ่มเป้าหมายที่เกี่ยวข้อง จากการดำเนินงานดังกล่าว สามารถตั้งกองทุนใหม่ ได้ทั่วประเทศ รวมทั้งหมดจำนวน ๑๖๐ กองทุน โดยมีแกนนำที่สามารถส่งเสริมจัดตั้งพัฒนากองทุนสวัสดิการชุมชนได้ จำนวน ๔,๒๗๖ คน

๑.๔ การพัฒนาระบบบริหารจัดการที่ดี โดยมีวิธีการดำเนินงาน ดังนี้ ๑) กองทุนสวัสดิการชุมชนจัดประชุมสมาชิกสามัญประจำปี เพื่อรายงานผลการดำเนินงานที่เป็นสาธารณะ ๒) จัดระบบการสอบทาน/ติดตามประเมินผลกองทุนสวัสดิการชุมชน อย่างต่อเนื่อง ทุก ๖ เดือน ๓) สร้างมาตรฐานหลักเกณฑ์ร่วมกันในเรื่องการบริหารจัดการที่ดีในระดับจังหวัด/ภาค ๔) พัฒนาศักยภาพกองทุนและกองเลขาทางด้าน ระบบข้อมูล/วิเคราะห์ความสมดุลกองทุน องค์ความรู้สวัสดิการชุมชน การบริหารจัดการ ระบบตรวจสอบ ระบบติดตามอย่างต่อเนื่อง และ ๕) จัดตั้งเป็นสมาคมสวัสดิการจังหวัดเพื่อหนุนเสริมกองทุนสวัสดิการชุมชน จากการทำงานดังกล่าว กองทุนที่ผ่านการสอบทานการบริหารจัดการมีจำนวน ๒,๗๑๓ กองทุน จำนวนกองทุนที่ส่งรายงานผลการดำเนินต่อ อปท. พอช.สาธารณะ ๒,๕๙๙ กองทุนและเกิดศูนย์เรียนรู้สวัสดิการชุมชนด้านการบริหารจัดการจำนวน ๒๗๔ ศูนย์เรียนรู้ ดังผังแสดงรูปภาพจำนวนปริมาณกองทุน



จากผลการดำเนินงานนี้จึงได้มีโครงการมอบรางวัลให้กองทุนสวัสดิการชุมชนที่มีผลงานดีเด่น ตามแนวคิดของศาสตราจารย์ ดร.ปวย อึ้งภากรณ์ “ คุณภาพแห่งชีวิต ปฏิทินแห่งความหวัง จากครรภ์มารดาถึงเชิงตะกอน” ที่มุ่งส่งเสริมการสร้างคุณค่าและกระบวนการเรียนรู้ของชุมชนกับสังคม การจัดการความรู้ที่เชื่อมโยงความรู้ของท้องถิ่น กับความรู้สากล มากกว่าการประกวดหรือแข่งขันหาผู้ชนะการประกวด นอกจากนี้ ยังเน้นการสร้างเครือข่ายความร่วมมือระหว่างภาคส่วนต่างๆ เพื่อฝึกพลังสนับสนุน การพึ่งตนเอง และการจัดการตนเองของกองทุนสวัสดิการชุมชนในอนาคต

๑.๕ การพึ่งตนเอง ซึ่งกองทุนสวัสดิการสามารถเป็นที่ยอมรับและเชื่อมั่นจากทุกภาคส่วนได้ มีแผนการพัฒนางานกองทุนสวัสดิการชุมชนและผลักดันสู่ข้อบัญญัติท้องถิ่นได้ สามารถบริหารจัดการทุนในกองทุนให้เกิดรายได้ รวมทั้งกองทุนสวัสดิการชุมชนสามารถเปลี่ยนแปลงระเบียบข้อบังคับกองทุนให้มีความเหมาะสมกับทุนและบริบทของกองทุนมากขึ้น โดยมีวิธีการดำเนินงาน ดังนี้ ๑) จัดเวทีทำความเข้าใจกับกองทุนสวัสดิการชุมชน เชื่อมโยงกองทุนต่างๆในชุมชน ถึงแนวทางและวิธีการวิเคราะห์ความเสี่ยง ในเรื่องรายรับและรายจ่าย ๒) มีการระดมทุนด้วยวิธีการต่างๆ ตามวิถีชีวิตวัฒนธรรมของพื้นที่ เช่น ทอดผ้าป่า กองทุนซากาต เป็นต้น ๓) กองทุนสวัสดิการชุมชนต้องมีระบบบริหารจัดการที่ดี และ ๔) ผลักดันสวัสดิการชุมชนให้บรรจุอยู่ในข้อบัญญัติท้องถิ่น/เทศบัญญัติ/ยุทธศาสตร์จังหวัด จากการดำเนินงานดังกล่าวกองทุนสวัสดิการชุมชนสามารถพึ่งตนเองได้ทั่วประเทศนั้น มีกองทุนที่มีการทำแผนพัฒนาคุณภาพกองทุน จำนวน ๑,๗๕๕ กองทุน และจำนวนตำบลสวัสดิการที่มีการจัดทำแผนพัฒนาสวัสดิการ/แผนพัฒนาสังคมตำบลจำนวน ๑,๔๗๘ ตำบล

ประเด็นยุทธศาสตร์ที่ ๒ การเสริมสร้างและเชื่อมโยงเครือข่าย โดยมีเนื้อหาสาระสำคัญ ดังนี้

๒.๑ เครือข่ายสวัสดิการชุมชนระดับจังหวัด ระดับภาคและระดับชาติ มีเป้าหมายในการพัฒนา คือ ๑) เกิดเครือข่ายสวัสดิการชุมชนระดับจังหวัด/ระดับภาคที่มีการประชุมร่วมแลกเปลี่ยนแนวทางการดำเนินงาน และมีกิจกรรมอย่างต่อเนื่อง ๒) สมาชิกกองทุนมีส่วนร่วมในการบริหารจัดการเครือข่าย ๓) ผลักดันข้อเสนอเชิงนโยบายระดับท้องถิ่น/จังหวัด/ภาค/ชาติ ๔) มีโครงสร้างเครือข่ายที่ชัดเจน และมีส่วนร่วมของหน่วยงานภาคี ๕) เกิดการพัฒนาคุณภาพของกองทุนผ่านกระบวนการเรียนรู้ในรูปแบบเครือข่าย โดยมีวิธีการดำเนินงาน ดังนี้ ๑) ส่งเสริมให้มีกิจกรรม การประชุมอย่างต่อเนื่อง เพื่อผลักดันให้เกิดเวทีเครือข่ายในรูปแบบอำเภอ/พื้นที่/โซน /จังหวัด ๒) จัดเวทีสัญจร แลกเปลี่ยนเรียนรู้ ในระดับเครือข่ายการพัฒนาคุณภาพกองทุนผ่านระบบเครือข่าย ๓) มีโครงสร้างการทำงานและระเบียบข้อบังคับ เชื่อมโยงเครือข่ายกับงานพัฒนาด้านอื่นๆ ๔) มีการกำหนดแนวทางร่วมกันในการขับเคลื่อนงานของเครือข่ายสวัสดิการชุมชนระดับจังหวัด/ภาคและ ๕) ก่อตั้งสมาคมสวัสดิการภาคประชาชนแห่งประเทศไทย จากการดำเนินงานดังกล่าวกองทุนสวัสดิการชุมชนสามารถสร้างเครือข่าย ที่มีการการหนุนช่วยทำงานร่วมกันได้ทั่วทั้งประเทศ จำนวน ๒๐๘ เครือข่ายที่เกิดขึ้นทั้งระดับ โชน อำเภอ จังหวัด เครือข่าย อาทิจ เครือข่ายสวัสดิการชุมชนขบวนลูกหลานผู้มีบุญอีสานใต้ เครือข่ายสวัสดิการชุมชนจังหวัดอำนาจเจริญ เครือข่ายจังหวัดบุรีรัมย์ นครราชสีมา เครือข่ายสมัชชาสุขภาพจังหวัดกำแพงเพชรและศูนย์ประสานงานภาคี เป็นต้น

๒.๒ ใช้สวัสดิการชุมชนเป็นฐานเชื่อมโยงสู่งานพัฒนาด้านอื่นๆ มีเป้าหมายในการพัฒนา คือ ๑) เครือข่ายสวัสดิการชุมชนเกิดการบูรณาการทุนกับกองทุนอื่นๆ ในชุมชนไปสู่การพึ่งตนเอง ๒) เกิดการใช้ทุน

สวัสดิการไปช่วยเหลือคนในชุมชน และเชื่อมโยงสู่ประเด็นอื่นๆ เช่น ประเด็นเศรษฐกิจและทุนชุมชน ที่ดิน บ้านมั่นคง สภากองกร์ชุมชน ภัยพิบัติ ฯลฯ ๓) เกิดประเภทสวัสดิการที่มากกว่าตัวเงิน และ ๔) เกิดการแลกเปลี่ยนเรียนรู้ระหว่างเครือข่ายสวัสดิการชุมชนกับประเด็นงานอื่นๆ โดยมีวิธีการดำเนินงาน ดังนี้ ๑) ใช้เวทีสภากองกร์ชุมชนในการพูดคุยและประสานงานการดำเนินงานด้านต่างๆของสวัสดิการชุมชน ๒) ส่งเสริมให้ความรู้ถึงที่มาของสวัสดิการ การก่อเกิดจากการช่วยเหลือลงแรง เพื่อสร้างความเข้าใจถึงสวัสดิการที่ไม่เน้นตัวเงิน ๓) สรุปบทเรียนแลกเปลี่ยนการทำงานระหว่างประเด็นงานต่างๆและหน่วยงานที่เกี่ยวข้อง ๔) ใช้กองทุนสวัสดิการชุมชนเชื่อมประสานประเด็นงานต่างๆจัดทำแผนพัฒนาในพื้นที่ และ๕)ยกระดับสวัสดิการชุมชนไปสู่การจัดการความมั่นคงในชีวิต จากการดำเนินงานดังกล่าวสามารถใช้สวัสดิการชุมชนเป็นฐานเชื่อมโยงสู่งานพัฒนาด้านอื่นๆได้ทั่วประเทศ รวมทั้งหมดจำนวน ๒,๖๓๐ ตำบล โดยจำแนกประเด็นการบูรณาการตามประเด็นงาน ดังนี้



ประเด็นยุทธศาสตร์ที่ ๓ การพัฒนาระบบข้อมูล การจัดการความรู้และการเรียนรู้

๓.๑ ระบบฐานข้อมูลสมาชิก/ฐานการเงิน มีเป้าหมายในการพัฒนา คือ ๑) กองทุนสวัสดิการชุมชนมีระบบข้อมูล ที่เป็นปัจจุบัน และสามารถรายงานผลการดำเนินงานต่อหน่วยงานที่เกี่ยวข้องได้ ๒) เกิดแผนการพัฒนา จากการวิเคราะห์ข้อมูลกองทุน ๓) มีรายงานสรุปผลการดำเนินงานกองทุนต่อสมาชิกทุกปี และ ๔) มีระบบมาตรฐานด้านการบริหารจัดการข้อมูล และระบบการเงินของกองทุนสวัสดิการชุมชนโดยมีวิธีการดำเนินงาน ดังนี้ ๑) มีการกำหนดกติกา ระเบียบ เป็นข้อตกลงร่วมกันในการจัดทำข้อมูลกองทุน โดยใช้ทีมติดตามประเมินผลของจังหวัดเป็นกลไกการติดตาม ๒) พัฒนาคู่มือการบริหารจัดการข้อมูล และการเงินกองทุน เพื่อเป็นเครื่องมือที่เป็นมาตรฐานเดียวกัน ๓) พัฒนาศักยภาพแกนนำในการจัดระบบข้อมูล และการจัดทำรายงาน และ ๔) สนับสนุนการใช้ฐานข้อมูลโปรแกรมบริหารกองทุนสวัสดิการชุมชน จากการดำเนินงานดังกล่าวกองทุนสวัสดิการชุมชนสามารถ ใช้โปรแกรมฐานข้อมูลในการบริหารงานกองทุนทั่วประเทศจำนวน ๑,๘๓๓ ตำบล และตำบลที่มีรายงานการเงินและรายงานผลการดำเนินงานสม่ำเสมอทั่วประเทศรวมจำนวน ๒,๕๒๕ ตำบล

๓.๒ ชุดความรู้/พื้นที่ศูนย์เรียนรู้ มีเป้าหมายในการพัฒนา คือ ๑) เกิดชุดความรู้การดำเนินงานสวัสดิการชุมชน และแนวทางการพัฒนากองทุน ๒) มีนักจัดการความรู้ชุมชนของกองทุนสวัสดิการชุมชน ๓) มีการเผยแพร่ข้อมูล ชุดความรู้สู่สาธารณะ ๔) มีโครงข่ายการแลกเปลี่ยนรู้ด้านสวัสดิการชุมชน และ๕) ใช้ความรู้ เป็นเครื่องมือในการพัฒนาคุณภาพกองทุนและยกระดับกองทุนสวัสดิการชุมชนสู่การพึ่งตนเอง โดยมีวิธีการดำเนินงาน ดังนี้ ๑) เชื่อมโยงสถาบันการศึกษา และนักวิจัยในชุมชน ๒) พัฒนานักวิจัยชุมชนโดยการจัดการความรู้ ในพื้นที่จริง ๓) จัดทำสื่อ/เอกสารชุดความรู้ที่ได้ เพื่อนำไปเผยแพร่สู่สาธารณะ และ๕) พัฒนา

ฐานข้อมูลรวบรวมองค์ความรู้เรื่องกองทุนสวัสดิการชุมชน จากการดำเนินงานดังกล่าวกองทุนสวัสดิการชุมชน มีชุดความรู้รวมทั้งหมดทั่วประเทศ จำนวน ๘๑ กองทุน พื้นที่เรียนรู้จำนวน ๑๖๕ ตำบล และจำนวนนักจัดการความรู้/วิทยากรจำนวน ๔๐๐ คน

ประเด็นยุทธศาสตร์ที่ ๔ พัฒนานโยบายสาธารณะเพื่อสนับสนุนสวัสดิการชุมชน

๔.๑ **แผนพัฒนาท้องถิ่น (อบต./เทศบาล)** มีเป้าหมายในการพัฒนา คือ ๑) มีการเชื่อมโยงและจัดทำแผนงานสวัสดิการชุมชน ร่วมกันกับ กลุ่มองค์กรชุมชนต่างๆ/ท้องที่/ท้องถิ่น และ ๒) สวัสดิการชุมชน ถ้าวหน้า ได้บรรลุเข้าแผนข้อบัญญัติของท้องถิ่น โดยมีวิธีการดำเนินงาน ดังนี้ ๑) มีเวทีการจัดทำแผนพัฒนา ตำบลร่วมกันระหว่างชุมชน องค์กรชุมชนต่างๆและท้องที่ท้องถิ่น ๒) จัดเวทีให้ความรู้แนวทางการสมทบ กองทุนสวัสดิการชุมชนให้แก่ท้องถิ่น ๓) กองทุนจัดทำแผนเพื่อเสนอในเวทีประชาคมหมู่บ้าน ๔) ไม่ใช้กองทุน สวัสดิการชุมชนเป็นฐานฐานเสียงทางการเมือง ๕) กองทุนต้องมีการจัดแจ้งขึ้นทะเบียนเป็นองค์กรสวัสดิการ ชุมชนกับ พมจ. และ ๖) มีการรายงานผลการดำเนินงานให้หน่วยงานที่รับผิดชอบรับทราบต่อเนื่อง จากการดำเนินงานดังกล่าวกองทุนสวัสดิการชุมชนมีแผนพัฒนาท้องถิ่น (อบต./เทศบาล) รวมทั้งหมดทั่วประเทศ จำนวน ๑,๓๓๗ กองทุน

๔.๒ **แผนพัฒนาจังหวัด** มีเป้าหมายในการพัฒนา คือ ๑) มีแผนพัฒนากองทุน/แผนพัฒนา ท้องถิ่นสู่แผนพัฒนาจังหวัด ๒) สวัสดิการชุมชนถูกบรรจุในแผนยุทธศาสตร์ของจังหวัด และ๓) ยกระดับเป็น นโยบายว่าด้วยการจัดระบบสวัสดิการชุมชนที่ครอบคลุมทุกมิติ โดยมีวิธีการดำเนินงาน ดังนี้ ๑) นำแผน สวัสดิการชุมชนเสนอต่อสภาองค์กรชุมชนตำบล และรวบรวมสู่สภาจังหวัด ๒) นำแผนสวัสดิการชุมชนใน ด้านการพัฒนาศักยภาพต่างๆ เสนอผ่าน พมจ. เพื่อเสนอต่อผู้ว่าราชการจังหวัด และหน่วยงานภาคี และ๓) ใช้ เวทีสมัชชาจังหวัดเป็นเวทีประกาศเจตนารมณ์ และผลักดันสวัสดิการชุมชนให้เป็นนโยบายสาธารณะ จาก การดำเนินงานดังกล่าวสามารถเชื่อมโยงกับแผนงานจังหวัดได้จำนวน ๑๖ จังหวัด อาทิ จังหวัดกำแพงเพชร จังหวัดสุโขทัย จังหวัดนครศรีธรรมราช จังหวัดพังงา จังหวัดสุราษฎร์ธานี จังหวัดภูเก็ต จังหวัดชุมพร จังหวัด กระบี่ จังหวัดพัทลุง จังหวัดชัยภูมิ จังหวัดอำนาจเจริญ จังหวัดนครราชสีมา จังหวัดบุรีรัมย์ จังหวัดสุรินทร์ จังหวัดศรีสะเกษ และจังหวัดอุบลราชธานี

๔.๓ **พ.ร.บ.สวัสดิการชุมชน** มีเป้าหมายในการพัฒนา คือ ๑) เป็น พรบ. ที่เกิดจากการมีส่วนร่วม ของคนในชุมชนทุกพื้นที่ทุกระดับ ๒) เป็น พรบ. ที่ส่งเสริม สนับสนุน และคุ้มครองประชาชนที่มากกว่า กองทุนสวัสดิการชุมชน ๓)เป็น พรบ. ที่ส่งเสริม ๔) เป็น พรบ. ที่มีเนื้อหามุ่งไปที่การคุ้มครองสวัสดิการชุมชน ทุกมิติ และ๕) มุ่งสร้างความมั่นคงในชีวิตให้กับประชาชนทุกกลุ่ม โดยมีวิธีการดำเนินงาน ดังนี้ ๑) เปิดเวที ระดมและรับฟังความคิดเห็นต่อ พรบ.สวัสดิการชุมชนในระดับเครือข่ายอำเภอ/จังหวัด และรวบรวมข้อเสนอต่อ ระดับ ๒ ภาค ๒) เชื่อมโยงกับเวทีขบวนการองค์กรชุมชน และงานประเด็นอื่นๆ ในการจัดทำข้อเสนอ พรบ. สวัสดิการชุมชน ๓) ศึกษาข้อมูลที่เกี่ยวข้อง มีผู้เข้าร่วมรับฟังเวทีทำความเข้าใจทั่วประเทศ จำนวน ๒๑,๔๔๗ คน จากการจัดเวทีจำนวน ๖๕ ครั้ง จากการจัดเวทีดังกล่าวขบวนการองค์กรชุมชนเกิดความเข้าใจความเข้าใจใน เป้าหมาย เจตนารมณ์และสาระสำคัญของการผลักดัน พรบ.สวัสดิการชุมชนเพื่อชุมชนโดยชุมชนตั้งระดับ ภาค จังหวัดและระดับพื้นที่ตำบล และมีส่วนร่วมให้การยกย่องพรบ.สวัสดิการชุมชน ฉบับเครือข่ายขบวน

องค์กรชุมชน อาทิ เครือข่ายขบวนองค์กรชุมชนอีสานใต้ และได้จัดส่งแบบผลเสนอผลักดันพรบ.สวัสดิการชุมชนเข้าสู่รัฐธรรมนูญผ่าน สปช.และกต.จังหวัด อาทิ เครือข่ายขบวนสวัสดิการชุมชนภาคเหนือตอนล่าง อีกทั้งขบวนองค์กรชุมชนเกิดความเชื่อมั่นในการขับเคลื่อนงานของกองทุนสวัสดิการชุมชนอย่างจริงจัง

ผังสรุปผลการดำเนินงานตามยุทธศาสตร์สวัสดิการชุมชน ปี ๒๕๕๘



นโยบายทุน...สวัสดิการชุมชนเดินทาง

จากพื้นฐานของสังคมไทยที่ให้ความสำคัญกับระบบการช่วยเหลือ เกื้อกูล และการดูแลซึ่งกันและกัน มาเป็นเวลาช้านาน ได้นำมาสู่การกำหนดนโยบาย มาตรการทางกฎหมายต่างๆ ทั้งที่เกี่ยวข้องและสนับสนุน ระบบสวัสดิการชุมชนดังนี้

๑. กรมการปกครองส่วนท้องถิ่น กระทรวงมหาดไทย กำหนดให้เรื่องการส่งเสริมสนับสนุนการดำเนินงานสวัสดิการชุมชนขององค์กรปกครองส่วนท้องถิ่น เป็นตัวชี้วัดการรับรองการปฏิบัติราชการประจำปีงบประมาณ ๒๕๕๘

๒. สำนักงานส่งเสริมการจัดสวัสดิการสังคมแห่งชาติ กรมพัฒนาสังคมและสวัสดิการ กระทรวงพัฒนาสังคมและความมั่นคงของมนุษย์ จัดให้มีคำสั่งแต่งตั้งคณะกรรมการส่งเสริมองค์กรสวัสดิการชุมชน เพื่อยกร่างยุทธศาสตร์และศึกษากฎหมายสวัสดิการชุมชน ให้ข้อเสนอแนะนโยบาย มาตรการ และแผนในการจัดสวัสดิการชุมชน ส่งเสริมและสนับสนุนและประสานงานในการจัดสวัสดิการสังคมขององค์กรสวัสดิการชุมชน ตั้ง ณ วันที่ ๒๙ พฤษภาคม ๒๕๕๘

๓. กองทุนต่างๆที่เกี่ยวข้องกับระบบสวัสดิการชุมชน

๔.๑ กองทุนส่งเสริมการจัดสวัสดิการสังคม จัดตั้งขึ้นตามพระราชบัญญัติส่งเสริมการจัดสวัสดิการสังคม พ.ศ.๒๕๔๖ และปรับปรุงแก้ไข (ฉบับที่ ๒) พ.ศ. ๒๕๕๐ มีวัตถุประสงค์เพื่อเป็นทุนใช้จ่ายในการจัดสวัสดิการสังคมตามกฎหมายทั้งนี้ กองทุนส่งเสริมการจัดสวัสดิการสังคม จะเป็นกองทุนหลักที่ใช้หนุนเสริมให้ระบบการส่งเสริมสนับสนุน (การสร้างเสริมความเข้มแข็งให้กับหุ้นส่วนทางสังคม) เพื่อให้บรรลุเป้าหมายที่กำหนดให้ประชาชนได้รับสวัสดิการถ้วนหน้าภายในปี ๒๕๖๐ โดยให้ความสำคัญกับการลงทุนด้านการจัดสวัสดิการโดยรัฐ และการพัฒนาระบบสวัสดิการสังคม ๔ ระบบ ได้แก่ ระบบบริการสังคมระบบประกันสังคม ระบบการช่วยเหลือทางสังคม และระบบการส่งเสริมสนับสนุนเพื่อให้ภาคส่วนต่างๆ เข้ามามีส่วนร่วมในงานสวัสดิการสังคมนอกจากนี้ แผนยุทธศาสตร์กองทุนส่งเสริมการจัดสวัสดิการสังคม ฉบับที่ ๒(๒๕๕๕ – ๒๕๕๙) ยังได้ให้ความสำคัญกับ “ยุทธศาสตร์การเสริมพลังทุกภาคส่วนสู่สังคมสวัสดิการและการระดมทุนเพื่อสังคม” โดยเน้นให้กองทุนด้านสังคมตามกฎหมายต่างๆ มีงบประมาณที่มากพอในการดำเนินงานดังนั้น กองทุนส่งเสริมการจัดสวัสดิการสังคม รวมถึงแผนยุทธศาสตร์กองทุนส่งเสริมการจัดสวัสดิการสังคมดังกล่าว จึงเป็นส่วนหนึ่งที่สามารถหนุนเสริมการพัฒนากระบวนการสวัสดิการชุมชนได้

๔.๒ กองทุนการออมแห่งชาติ (กอช.) จัดตั้งขึ้นตามพระราชบัญญัติกองทุนการออมแห่งชาติ พ.ศ. ๒๕๕๔ เป็นการเพิ่มวิธีการออมให้แก่ผู้ซึ่งไม่มีเงินเดือนประจำและไม่อยู่ในระบบสวัสดิการใด ๆ โดยหากผู้ซึ่งไม่มีเงินเดือนประจำและไม่อยู่ในระบบสวัสดิการใด ๆ สามารถสมัครเป็นสมาชิกกองทุนการออมแห่งชาติ โดยจะต้องจ่ายเงินสะสมเข้ากองทุนการออม ซึ่งต้องไม่น้อยกว่าเดือนละห้าสิบบาทแต่ไม่เกินจำนวนที่กำหนดในกฎกระทรวง และให้รัฐบาลจ่ายเงินสมทบตามระดับอายุของผู้เป็นสมาชิกและเป็นอัตราส่วนกับเงินสะสมที่สมาชิกจ่ายเข้ากองทุน และเมื่อมีอายุครบหกสิบปี สมาชิกผู้นั้นจะได้รับบำนาญจากกองทุนไปจนตลอดชีวิต และด้วยเหตุนี้ สำนักงานเศรษฐกิจการคลัง (สศค.) เห็นว่านโยบายสวัสดิการต่างๆ เช่น ด้านชราภาพ การรักษาพยาบาล การศึกษา การประกันรายได้ และการประกันการว่างงาน ขาดภาพรวมของการบูรณาการ

รายจ่ายภาคสาธารณสุข ทำให้การวางแผนนโยบายการคลังขาดประสิทธิภาพ ข้ำซ้อน และขาดแนวทางการจัดการที่เหมาะสมและเป็นธรรม โดยเฉพาะภายในปี ๒๕๖๗ ที่โครงสร้างของประชากรไทยจะเปลี่ยนแปลงเป็นสังคมผู้สูงอายุโดยสมบูรณ์ ดังนั้น รัฐบาลจึงให้สำนักงานประกันสังคม ขยายความคุ้มครองให้มีรูปแบบที่ใกล้เคียงกับ กอช. เพื่อประหยัดงบประมาณและลดความซ้ำซ้อนในการปฏิบัติงานของหน่วยงานที่ทำหน้าที่คล้ายกัน จึงทำให้ กอช.ไม่สามารถเปิดรับสมาชิกได้

๔.๓ กองทุนหลักประกันสุขภาพในระดับท้องถิ่นหรือพื้นที่ ตามพระราชบัญญัติหลักประกันสุขภาพแห่งชาติ พ.ศ.๒๕๔๕ ตามมาตรา ๑๓(๓) มาตรา ๑๘(๘) มาตรา ๔๗ และมาตรา ๔๘(๔) ได้กำหนดให้องค์กรปกครองส่วนท้องถิ่นสนับสนุน และกำหนดหลักเกณฑ์ให้องค์กรชุมชนองค์กรเอกชน และภาคเอกชนที่ไม่มีวัตถุประสงค์เพื่อแสวงหากำไร ดำเนินงาน และบริหารจัดการเงินทุนในระดับท้องถิ่นหรือพื้นที่ได้ตามความพร้อม ความเหมาะสมและความต้องการ นับตั้งแต่ปี ๒๕๔๙ ถึงปี ๒๕๕๗ การดำเนินงานของกองทุนหลักประกันสุขภาพในระดับท้องถิ่นหรือพื้นที่ มีท้องถิ่นเข้าร่วมจัดตั้งกองทุนรวม ๗,๗๕๙ แห่ง คิดเป็นร้อยละ ๙๙.๗๘ ของจำนวนอบต.และเทศบาลทั้งหมดของประเทศ (๗,๗๗๖ แห่ง) มีกิจกรรมดำเนินการส่งเสริมสุขภาพดูแลผู้ด้อยโอกาสในชุมชนเกิดขึ้นในพื้นที่กว่า ๔๓๗๐๐๐ โครงการ โดยมุ่งเน้นให้ความสำคัญกับการส่งเสริมสุขภาพ การป้องกันโรค และการช่วยเหลือดูแลกลุ่มผู้สูงอายุ ผู้พิการและผู้ด้อยโอกาสในชุมชนอยู่แล้ว และนับว่าโครงการ/กิจกรรมภายใต้การดำเนินงานของกองทุนหลักประกันสุขภาพในระดับท้องถิ่นมีส่วนสำคัญในการเสริมสร้างความเข้มแข็งให้กับกลุ่ม/องค์กรสวัสดิการชุมชน ทั้งในด้านเงินทุน ความรู้ ทักษะด้านสาธารณสุข บุคลากร หน่วยงาน เพื่อให้สามารถสร้างระบบสวัสดิการของชุมชนได้อย่างมีประสิทธิภาพมากขึ้น นับเป็นโอกาสเพื่อความยั่งยืนของสวัสดิการชุมชนที่เกิดจากการเชื่อมโยงความร่วมมือของหน่วยงานและภาคีที่ดำเนินงานด้านสวัสดิการในท้องถิ่น

.....



สถาบันพัฒนาองค์กรชุมชน (องค์การมหาชน)
๙๑๒ ถนนนวมินทร์ แขวงคลองจั่น เขตบางกะปิ กรุงเทพฯ ๑๐๒๔๐
โทร ๐ ๒๓๗๘ ๘๓๐๐-๙ โทรสาร ๐ ๒๓๗๘ ๘๓๒๑
Homepage : www.codi.or.th