

กองทุนสวัสดิการชุมชนตำบล

กลไกพัฒนา คุณภาพ แห่งชีวิต

ผู้สรรสร้างความมั่นคงของมนุษย์
ตามแนวคิดของ ศ.ดร.ป๋วย อึ๊งภากรณ์
"คุณภาพแห่งชีวิต ปกป้องแห่งความหวัง
จากครรภ์มารดาถึงเชิงตะกอน"

ชื่อหนังสือ	“กองทุนสวัสดิการชุมชนตำบล กลไกพัฒนาคุณภาพแห่งชีวิต”
ที่ปรึกษา	จิตติ มงคลชัยอริยญา, พรรณทิพย์ เพชรมาก จันทนา บุญจรรย์, สุวิมล มีแสง
บรรณาธิการ/เรียบเรียง	วิชรา สงมา, ทิพวรรณ หัวหิน, สมจิตร จันทรเพ็ญ, ภิกษิต์ นันงาม, เฉลิมเกียรติ ตะดวงดี
เรียบเรียง	น้ำทิพย์ เขียงสิน, พิษิตาพร บุญมี, สุภาภรณ์ คำรงพันธ์, อำนาจ บุตรวิเศษ, ศศิธร รัตนศิลป์, รุ่งโรจน์ เพชรบุรณิน, ฟ้าริต้า ยะหรี
ออกแบบรูปเล่ม	Tripleplus Creation Co., Ltd.
ประสานการผลิต	ชัยภาพร อำนวยสุวรรณ
จำนวนพิมพ์	1,500 เล่ม
จัดพิมพ์โดย	วิทยาลัยพัฒนาศาสตร์ ป่วย อึ้งภากรณ์ มหาวิทยาลัยธรรมศาสตร์ มูลนิธิมั่นพัฒนา สถาบันพัฒนาองค์กรชุมชน (องค์การมหาชน) ที่อยู่ติดต่อ วิทยาลัยพัฒนาศาสตร์ ป่วย อึ้งภากรณ์ มหาวิทยาลัยธรรมศาสตร์ ตำบลคลองหนึ่ง อำเภอคลองหลวง จังหวัดปทุมธานี 12120 โทรศัพท์ 0-2 564 4440 ต่อ 1321 โทรสาร 0-2 564 4429

หนังสือ “กองทุนสวัสดิการชุมชนตำบล กลไกพัฒนาคุณภาพแห่งชีวิต” เล่มนี้ บรรจุเรื่องราว และผลงานการดูแลให้ความช่วยเหลือคนในชุมชน โดยชุมชนร่วมกันบริจาคเงินวันละบาทเพื่อจัดตั้งกองทุนสำหรับใช้จ่ายช่วยเหลือสมาชิกที่เดือดร้อน เป็นการสร้างหลักประกันให้กับตนเอง ญาติและเพื่อนๆ (ซึ่งมีทั้งที่เป็นสมาชิก และผู้เดือดร้อนอื่นๆ ในชุมชน) ต่อมารัฐบาลและองค์กรปกครองส่วนท้องถิ่นได้มีส่วนสนับสนุนสมทบเงินให้จำนวนหนึ่ง แต่ไม่ต่อเนื่อง ซึ่งผู้อ่านสามารถศึกษารายละเอียดได้จากหนังสือเล่มนี้ ผลงานที่รวบรวมจำนวน 8 ชิ้น นี้เป็นของกองทุนสวัสดิการชุมชนตำบลที่ชนะเลิศการประกวดผลงาน ผู้สรรค์สร้างความมั่นคงของมนุษย์ตามแนวคิดของ ศาสตราจารย์ ดร.ป๋วย อึ๊งภากรณ์ “คุณภาพแห่งชีวิต ปฏิทินแห่งความหวัง : จากครรภ์มารดาถึงเชิงตะกอน” ประจำปี 2560

เนื้อหาในหนังสือจะทำให้ผู้อ่านทราบเหตุผล แนวคิดในการจัดตั้งกองทุนสวัสดิการประวัติศาสตร์และความพยายามในการจัดบริการสวัสดิการสังคมประเภทต่างๆ เพื่อป้องกันและแก้ไขปัญหาทางด้านเศรษฐกิจ สังคม สิ่งแวดล้อม การศึกษา สุขภาพอนามัย รวมทั้งการธำรงรักษาวัฒนธรรมไทยที่เกื้อกูลกัน ไม่ทอดทิ้งให้ผู้ตกทุกข์ได้ยากไว้เบื้องหลัง ยิ่งอ่านจะยิ่งเห็นศักยภาพ ความรู้ความสามารถของคนในชุมชนต่างๆ โดยเฉพาะอย่างยิ่ง น้ำใจที่มีต่อกันและกัน ซึ่งสิ่งต่างๆ ที่ทำขึ้นนี้ขนานรับกับบทความอมตะของท่านอาจารย์ป๋วย อึ๊งภากรณ์ เรื่อง “คุณภาพแห่งชีวิต ปฏิทินแห่งความหวัง : จากครรภ์มารดาถึงเชิงตะกอน” ที่เขียนไว้ตั้งแต่เดือนตุลาคม 2516 เพื่อให้รัฐบาลได้พิจารณาหาแนวทางทำให้ประเทศไทยพัฒนาไปสู่การเป็น “รัฐสวัสดิการ” ต่อไป

นอกจากนี้ ผู้อ่านจะได้ “เห็น” ความหมาย และรูปธรรมของ 3 คำสำคัญที่ท่านอาจารย์ป๋วยมักกล่าวถึงอยู่บ่อยครั้ง คือ “ความจริง ความงาม และความดี” จากการเรียนรู้ผลงานของกองทุนต่างๆ เหล่านี้ด้วย

ขอขอบคุณกองทุนสวัสดิการชุมชนตำบลทั้ง 8 คณะกรรมการจัดการประกวดผลงาน ท่านผู้รวบรวมผลงานที่น่าสรรเสริญเหล่านี้ และมูลนิธิธัมมพัฒน์ ที่สนับสนุนการพิมพ์หนังสือให้เราได้อ่าน ได้เห็นน้ำใจ แนวคิด แนวทางการทำงานพึ่งตนเอง ไม่หวังรอความช่วยเหลือจากรัฐ

หรือภายนอกแต่ฝ่ายเดียว ทำให้กองทุนสวัสดิการชุมชนอื่นๆ นิสิตนักศึกษา นักวิชาการ นักพัฒนา ทั้งภาครัฐและเอกชน ผู้สนใจ รวมทั้งผู้กำหนดนโยบายระดับท้องถิ่นและระดับชาติได้เรียนรู้ และได้แนวทางในการพัฒนา/สร้างเสริมระบบสวัสดิการสังคมให้แก่คนในประเทศไทย ถือได้ว่าทุกฝ่ายมีส่วนร่วมกันสืบสานปณิธานของศาสตราจารย์ ดร.ป๋วย อึ๊งภากรณ์ ให้บรรลุผลดังเจตนารมณ์ของท่านเป็นอย่างดี

ผู้ช่วยศาสตราจารย์ ดร.จิตติ มงคลชัยอรัญญา
คณบดีวิทยาลัยพัฒนศาสตร์ ป๋วย อึ๊งภากรณ์
มหาวิทยาลัยธรรมศาสตร์
กุมภาพันธ์ 2560

การขับเคลื่อนชุมชนสู่การพัฒนาที่ยั่งยืน คือการวางรากฐานให้ชุมชนมีภูมิคุ้มกัน ในการรับมือกับการเปลี่ยนแปลงทางสังคม รวมถึงส่งเสริมการมีศักยภาพในการแก้ไขปัญหาและสามารถดูแลคุณภาพชีวิตของคนในชุมชนเอง หนึ่งในกลไกที่สำคัญอันหนึ่งที่มีอยู่ในปัจจุบันคือระบบสวัสดิการชุมชนที่มีอยู่ทั่วประเทศกว่า 6,100 กองทุน เชื่อมโยงเป็นเครือข่ายสวัสดิการชุมชน ดังนั้นการที่ สถาบันป๋วย อึ๊งภากรณ์ พิจารณามอบรางวัลให้กับกองทุนสวัสดิการชุมชนที่มีผลงานโดดเด่นด้านการพัฒนาคุณภาพชีวิตและสร้างความมั่นคงของสมาชิกในชุมชน รวมถึงการพัฒนาาระบบสวัสดิการใหม่ๆ การบริหารจัดการกองทุนตามระบบธรรมาภิบาลที่ดี รวมถึงส่งเสริมการสร้างคุณค่าและกระบวนการเรียนรู้ของชุมชนและสังคม นับเป็นการยกย่อง เชิดชูองค์กร/กองทุนสวัสดิการชุมชน เพื่อเป็นขวัญและกำลังใจ รวมถึงเพื่อเป็นแบบอย่างให้กับสังคมได้อย่างเป็นรูปธรรม

มูลนิธิมั่นพัฒนา มีพันธกิจหลักที่ให้ความสำคัญด้านการพัฒนาชุมชนเชิงพื้นที่ ที่มีการผสมผสานและสร้างสมดุลให้กับท้องถิ่นทั้งในด้านเศรษฐกิจ สังคม สิ่งแวดล้อม และวัฒนธรรม จึงมีความยินดีเป็นอย่างยิ่งที่ได้มีโอกาสให้การสนับสนุนโครงการมอบรางวัลองค์กรสวัสดิการชุมชน: ผู้สรรค์สร้างความมั่นคงของมนุษย์ ตามแนวคิดของ ศาสตราจารย์ ดร.ป๋วย อึ๊งภากรณ์ “คุณภาพแห่งชีวิต ปฏิทินแห่งความหวัง จากครรภ์มารดาถึงเชิงตะกอน” เพื่อเป็นการสืบสานเจตนารมณ์ของ ศาสตราจารย์ ดร.ป๋วย อึ๊งภากรณ์ ที่จะมุ่งหวังให้คนในสังคมมีปัจจัยพื้นฐาน ได้รับสวัสดิการสังคมที่ทำให้เกิดคุณภาพชีวิตที่ดี มีชีวิตที่มั่นคง พอเพียง ทั้งในระดับครอบครัว ชุมชน ประเทศชาติ อีกทั้งยังเป็นการจัดเวทีแลกเปลี่ยนเรียนรู้ กระบวนการสร้างเสริมสังคมสวัสดิการ ที่จะมีการพัฒนาในรูปแบบที่หลากหลายยิ่งขึ้น สอดคล้องกับสถานการณ์สังคมปัจจุบัน และเหมาะสมกับบริบทของแต่ละท้องถิ่น ซึ่งจะก่อให้เกิดเครือข่ายแลกเปลี่ยนเรียนรู้และนำไปสู่การพัฒนาที่ยั่งยืนของชุมชนต่อไป พร้อมกันนี้ มูลนิธิมั่นพัฒนาขอแสดงความยินดีกับทุกองค์กร/กองทุนสวัสดิการชุมชนที่ได้รับรางวัลครั้งนี้ และเป็นกำลังใจให้กับทุกกองทุนสวัสดิการชุมชนทั่วประเทศ มา ณ โอกาสนี้

มูลนิธิมั่นพัฒนา
มีนาคม 2560

คำนำ

ระบบสวัสดิการชุมชนเกิดขึ้นบนฐานความเอื้ออาทร ช่วยเหลือเกื้อกูลกันในสังคม โดยมีวัฒนธรรมชุมชนเป็นศูนย์กลาง มีศาสนาและภูมิปัญญาท้องถิ่นเป็นที่พึ่งพาในการแก้ปัญหา ต่อมาในปี 2547 ได้มีการพัฒนาระบบสวัสดิการชุมชนเป็นกองทุนสวัสดิการชุมชนตำบล เพื่อเป็นฐานรากของการสร้างหลักประกันความมั่นคงของคนในชุมชน บนพื้นฐาน **“ให้อย่างมีคุณค่า รับอย่างมีศักดิ์ศรี”** และเพื่อให้สวัสดิการชุมชนเป็นรากฐานในการร่วมสร้างสังคมสวัสดิการ ในการป้องกัน แก้ไขปัญหา พัฒนา และส่งเสริมความมั่นคงทางสังคม เพื่อตอบสนองความจำเป็นขั้นพื้นฐานของประชาชน ให้มีคุณภาพชีวิตที่ดีและพึ่งตนเองได้อย่างทั่วถึง เหมาะสม เป็นธรรม ตามมาตรฐาน โดยคำนึงถึงศักดิ์ศรีความเป็นมนุษย์ สิทธิที่ประชาชนจะได้รับ และการมีส่วนร่วมในการจัดสวัสดิการสังคมทุกระดับ ปัจจุบัน มีการจัดตั้งกองทุนสวัสดิการชุมชนทั่วประเทศ ประมาณ 6,100 กองทุนสมาชิกกว่า 5.2 ล้านคน และมีการเชื่อมโยงเป็นเครือข่ายสวัสดิการชุมชน โดยการสนับสนุนจากสถาบันพัฒนาองค์กรชุมชน (องค์การมหาชน) กระทรวงการพัฒนาสังคมและความมั่นคงของมนุษย์

ในปี 2559 เครือข่ายสวัสดิการชุมชน ร่วมกับภาคีเครือข่าย เสนอต่อสถาบันวิจัย อังภากรณ์ เพื่อพิจารณามอบรางวัล **“ป๋วย อึ๊งภากรณ์”** เนื่องในโอกาสชาตีกาล 100 ปี ศาสตราจารย์ ดร.ป๋วย อึ๊งภากรณ์ เป็นรางวัลแห่งความดีงามแก่กองทุนสวัสดิการชุมชน ซึ่งยึดหลักตามเจตนารมณ์ข้อเขียน **“คุณภาพแห่งชีวิต ปฏิทินแห่งความหวัง จากครรภ์มารดาถึงเชิงตะกอน”** ของศาสตราจารย์ ดร.ป๋วย อึ๊งภากรณ์ เป็นแนวทางในการพัฒนาคุณภาพชีวิตและสร้างความมั่นคงของมนุษย์ในด้านต่างๆ ตั้งแต่เกิดจนตาย เพื่อเป็นการกระตุ้น ส่งเสริมให้กองทุนสวัสดิการชุมชนตื่นตัวในการทำความดี พัฒนาระบบสวัสดิการใหม่ๆ ตลอดจนพัฒนาระบบการบริหารจัดการที่มีธรรมาภิบาล

การมอบรางวัล **“ป๋วย อึ๊งภากรณ์”** ในปีนี้จึงนับเป็นปีที่สอง มีกองทุนสวัสดิการชุมชน ซึ่งผ่านกระบวนการพิจารณากลับกรองในระดับต่างๆ จำนวน 8 กองทุน จำแนกเป็นประเภทต่างๆ ได้ใน 8 ประเภท ผลงานสำคัญของกองทุนฯ ที่ได้รับรางวัลแห่งความดีในครั้งนี้ จึงเป็นการแสดงออกถึงความมุ่งมั่นตั้งใจของกองทุนสวัสดิการชุมชนทั่วประเทศ ในการร่วมสืบสานปณิธาน

และความมุ่งหวังของศาสตราจารย์ ดร.ป๋วย อึ๊งภากรณ์ ที่จะทำให้ทุกคนในสังคมมีปัจจัยพื้นฐานได้รับสวัสดิการสังคมที่ทำให้เกิดคุณภาพชีวิตที่ดี มีชีวิตที่มั่นคง พอเพียง ทั้งในระดับครอบครัว ชุมชน ประเทศชาติ รวมทั้งการแบ่งปันทรัพยากรเพื่อประโยชน์ร่วมของสังคมโดยรวม นับเป็นแนวทางการสร้างความมั่นคงของมนุษย์ที่ทันสมัยใช้ได้จนถึงปัจจุบัน

สถาบันพัฒนาองค์กรชุมชน (องค์การมหาชน)
กระทรวงการพัฒนาสังคมและความมั่นคงของมนุษย์
กุมภาพันธ์ 2560

ผลการพิจารณากองทุนสวัสดิการที่สมควรได้รับรางวัล

ประเภทรางวัล	กองทุนสวัสดิการชุมชน
1) ด้านการสร้างครอบครัวอบอุ่น การดูแลผู้สูงอายุ ให้มีคุณภาพชีวิต และคุณค่าในสังคม	กองทุนสวัสดิการชุมชนตำบลห้วยโจด อำเภอดอนนาค จังหวัดสระแก้ว
2) ด้านการส่งเสริมสุขภาพ การรักษา ดูแลป้องกัน สุขภาวะของคนในชุมชน	กองทุนสวัสดิการชุมชนตำบลห้วยด้วน อำเภอดอนตูม จังหวัดนครปฐม
3) ด้านการพัฒนาเด็กเยาวชนและการศึกษา เพื่อการเติบโตเป็นคนดี และมีคุณภาพ	กองทุนสวัสดิการชุมชนเทศบาลตำบลสรรพพยา อำเภอสรรพยา จังหวัดชัยนาท
4) ด้านการพัฒนาการประกอบอาชีพ พัฒนาระบบเศรษฐกิจของครัวเรือนและชุมชน และการแก้ปัญหาหนี้สิน	กองทุนสวัสดิการชุมชนตำบลหนองม่วง อำเภอโคกสูง จังหวัดสระแก้ว
5) ด้านการดูแลทรัพยากรธรรมชาติและสิ่งแวดล้อม การอนุรักษ์พลังงาน การจัดการขยะการจัดการและฟื้นฟูภัยพิบัติ	กองทุนสวัสดิการชุมชนตำบลวังใหม่ อำเภอวังสมบูรณ์ จังหวัดสระแก้ว
6) ด้านการจัดการ/จัดสรรที่ดินทำกิน เพียงพอต่อการดำรงชีพ การสร้างความมั่นคงทางด้านอาหารและที่อยู่อาศัย	กองทุนสวัสดิการชุมชนตำบลกุดรัง อำเภอกุดรัง จังหวัดมหาสารคาม
7) ด้านการบริหารจัดการกองทุนที่ดี และมีธรรมาภิบาล	กองทุนสวัสดิการชุมชนตำบลบางเป้า อำเภอกันตัง จังหวัดตรัง
8) ด้านผลงานการจัดสวัสดิการชุมชนแบบองค์รวม หลายมิติ สามารถเชื่อมโยง/บูรณาการทรัพยากรจากหลากหลายแหล่งเพื่อแก้ไขปัญหาของสมาชิกได้อย่างมีประสิทธิภาพ	กองทุนสวัสดิการชุมชนโพธิ์พระยาร่วมใจ อำเภอเมือง จังหวัดสุพรรณบุรี



คำนำ	3
ให้คุณค่าคนสู่การสร้างครอบครัวอบอุ่นอย่างยั่งยืน กองทุนสวัสดิการชุมชนตำบลห้วยโจด อำเภอวัฒนานคร จังหวัดสระแก้ว	10
ขอสู้...สุดใจ เพื่อสุขภาพและความปลอดภัยในการดำรงชีวิต กองทุนสวัสดิการวันละบาทตำบลห้วยด้วน	16
พัฒนาเด็กเยาวชนและการศึกษาเพื่อการเติบโต เป็นคนดีและมีคุณภาพ ชุมชนสะอาด บรรยากาศสดชื่น ครบวงจร ด้วยมือเยาวชน กองทุนสวัสดิการชุมชนเทศบาลตำบลสรรพยา	22
ร้านค้าชุมชน : สร้างเศรษฐกิจชุมชนตำบลคนหนองม่วง องค์กรสวัสดิการชุมชนตำบลหนองม่วง อำเภอโคกสูง จังหวัดสระแก้ว	29
การบริหารจัดการทรัพยากรธรรมชาติสิ่งแวดล้อมแบบบูรณาการโดยชุมชนมีส่วนร่วม กองทุนสวัสดิการชุมชนตำบลวังใหม่ อำเภอวังสมบูรณ์ จังหวัดสระแก้ว	34
แก้ปัญหาที่ดินที่ทำกินที่อยู่อาศัย ด้วยสวัสดิการชุมชนที่ตำบลกุดรัง กองทุนสวัสดิการชุมชนตำบลกุดรัง	40
“4 ทำ ทำดี ทำดู ทำได้ ทำให้อะไร และ 3 มี มีส่วนร่วม มีความโปร่งใส มีคุณธรรม” เกิดเป็นกองทุนสวัสดิการชุมชนตำบลบางเป้า ตามหลักธรรมาภิบาล กองทุนสวัสดิการชุมชนตำบลบางเป้า	47
เชื่อมโยงโครงการเครือข่าย เกิดความหลากหลายการทำงานหลายมิติ กองทุนสวัสดิการชุมชนตำบลโพธิ์พระยาร่วมใจ	54

ให้คุณค่าคน สู่การสร้างครอบครัว อบอุ่นอย่างยั่งยืน

กองทุนสวัสดิการชุมชนตำบลห้วยโจด
อำเภอวัฒนานคร จังหวัดสระแก้ว

เรียบเรียงโดย น้ำทิพย์ เชียงสีบ

สภาพทั่วไปตำบลห้วยโจด

บ้านห้วยโจด ตั้งอยู่ในเขตการปกครองของตำบลวัฒนานคร อำเภอวัฒนานคร จังหวัดสระแก้ว เป็นพื้นที่ที่มีต้นไผ่ที่ชาวบ้านเรียกว่า “ต้นโจด” มาก จึงเรียกชื่อหมู่บ้านว่า “บ้านห้วยโจด” ต่อมาประชากรเพิ่มมากขึ้น และพื้นที่การปกครองของตำบลวัฒนานครกว้างเกินไป ทำให้ยากแก่การปกครองดูแล ดังนั้นคณะกรรมการหมู่บ้านและราษฎรร่วมกับอำเภอจึงเสนอให้แยกบ้านห้วยโจดออกมาตั้งเป็นตำบล แต่เนื่องจากประชากรและหลักเกณฑ์ต่างๆ ยังไม่สามารถอนุมัติได้ จึงรวมเอาหมู่บ้านอีก 5 หมู่บ้านใน 3 ตำบลใกล้เคียง คือ บ้านคลองยาง บ้านเสาสูง และบ้านน้อยสนามบึง ของตำบลวัฒนานคร บ้านป่องนางชิง ของตำบลท่าเกษม และบ้านหนองป่าหมาก ของตำบลโนนหมากเค็ง รวมกัน จัดตั้งเป็น “ตำบลห้วยโจด” เมื่อปี พ.ศ. 2534 สภาพโดยทั่วไป ตำบลห้วยโจด มีลักษณะภูมิประเทศเป็นที่ราบลุ่มสลับเนินดินสูงต่ำ



ประปราย พื้นดินเป็นดินร่วนปนทราย อากาศร้อนชื้น ในฤดูแล้งอากาศร้อนจัด ฤดูฝนมีปริมาณน้ำฝนปานกลาง ฤดูหนาวอากาศหนาวไม่หนาว

สภาพปัญหาตำบล ชาวบ้านมีส่วนร่วมในด้านการปกครองน้อย ไม่กล้าแสดงความคิดเห็น ขาดความรู้ ความเข้าใจในการพัฒนาด้านอาชีพ และการใช้เทคโนโลยีใหม่ๆ แหล่งอาหารปลอดภัยในชุมชนถูกทำลายด้วยการใช้สารเคมีเพิ่มมากขึ้น ขาดการอนุรักษ์ ฟื้นฟู สมุนไพรไทย ที่เป็นอาหารพื้นบ้านที่มีประโยชน์ต่อสุขภาพของประชาชน ค่าครองชีพที่สูงขึ้น หนี้สินต่อครัวเรือนสูงขึ้นอย่างต่อเนื่อง

ก่อเกิดกองทุนสวัสดิการชุมชนตำบลห้วยโจด

กองทุนสวัสดิการชุมชนตำบลห้วยโจด ก่อตั้งขึ้นเมื่อวันที่ 17 มิถุนายน 2555 ที่อยู่ 498 หมู่ 1 ตำบลห้วยโจด อำเภอวัฒนานคร จังหวัดสระแก้ว สมาชิกแรกเริ่ม จำนวน 146 คน มีเงินออม 27,713 บาท การจัดสวัสดิการ 13 ด้าน และได้รับรองเป็นองค์กรสวัสดิการชุมชน เมื่อ 16 ตุลาคม พ.ศ. 2557 มีคณะกรรมการ จำนวน 18 คน ที่ปรึกษา 2 คน

ปัจจุบันมีสมาชิกกองทุนสวัสดิการชุมชน จำนวน 1,279 คน จากจำนวนประชากรของตำบลห้วยโจด 6,337 คน คิดเป็นร้อยละ 20.18 แยกเป็น ประเภทเด็กและเยาวชน (อายุไม่เกิน 20 ปี) 321 คน ประเภทบุคคลทั่วไป (อายุ 21-59 ปี) 678 คน ประเภทผู้สูงอายุ (อายุ 60 ปีขึ้นไป) 139 คน ประเภทผู้ด้อยโอกาส 120 คน ประเภทผู้พิการ 20 คน และอื่นๆ (ชาวต่างชาติ) 1 คน

ยอดเงินในบัญชี	จำนวน	105,202 บาท
ส่งเสริมการประกอบอาชีพ	จำนวน	530,000 บาท
อบต.ห้วยโจด ปี 2557	จำนวน	36,500 บาท
พอช. ครั้งแรก	จำนวน	83,585 บาท
พอช. ครั้งที่สอง	จำนวน	172,280 บาท
กองทุนไฟฟ้าสระแก้ว 2	จำนวน	11,000 บาท
กรมส่งเสริมการจัดสวัสดิการ	จำนวน	41,900 บาท (จิตอาสา)
ธนาคารออมสิน	จำนวน	40,000 บาท (คู่กับข้าวสี่มุม)
ปัจจุบัน เงินกองทุนรวม	จำนวน	1,357,547 บาท

จากกองทุนสวัสดิการชุมชนสู่พัฒนาเด็กและการสร้างครอบครัวอบอุ่น

จากการประชุมสมาชิกกองทุนสวัสดิการชุมชน พบว่าตำบลมีปัญหาด้านสังคมที่เกิดขึ้น มีรากฐานปัญหาจากสถาบันครอบครัว เพราะครอบครัวในปัจจุบันเผชิญกับการเปลี่ยนแปลง

ที่มีผลกระทบจากปัจจัยแวดล้อมภายนอกทั้งเรื่องเศรษฐกิจ สังคม สิ่งแวดล้อม โดยเมื่อปี 2557 ทางกองทุนสวัสดิการชุมชนได้ร่วมกับศูนย์พัฒนาครอบครัวในชุมชนและสภาองค์กรชุมชนตำบล ได้สำรวจข้อมูลสถานการณ์ความเข้มแข็งตำบลห้วยโจด จำนวน 1,440 ครอบครัว ร่วมกับมหาวิทยาลัยมหิดล โดยใช้โปรแกรม CPMIS เป็นโปรแกรมวิเคราะห์สภาพความเข้มแข็ง พบว่า หัวหน้าครอบครัวไม่มีงานทำจำนวน 117 ครอบครัว ครอบครัวหย่าร้าง 57 ครอบครัว และยังพบว่าสมาชิกที่ไม่สามารถช่วยเหลือตัวเองได้มากถึง 137 ครอบครัว ซึ่งทำให้คณะทำงานกองทุนสวัสดิการชุมชนตระหนักและเห็นความจำเป็นเร่งด่วนจากการวิเคราะห์ภาพรวมความเข้มแข็งในระดับตำบลไม่ผ่านเกณฑ์ จึงมีการพัฒนากองทุนสวัสดิการชุมชนที่นำไปสู่การพัฒนาเด็กและการสร้างครอบครัวอบอุ่น

กิจกรรม/โครงการ ด้านการพัฒนาเด็ก

1. โครงการส่งเสริมทักษะชีวิตเด็กพร้อมรับการเปลี่ยนแปลง กลุ่มเป้าหมาย 5 คน
2. โครงการสร้างจิตสำนึกไทยหัวใจใสสะอาด กลุ่มเป้าหมาย 70 คน
3. โครงการธนาคารชยะเทิดพระเกียรติ กลุ่มเป้าหมาย 30 คน
4. โครงการพัฒนาศักยภาพสตรี เด็ก และเยาวชน เพื่อเตรียมความพร้อมสู่ประชาคมอาเซียน กลุ่มเป้าหมาย 100 คน
5. โครงการอบรมเยาวชนร่วมใจต้านภัยยาเสพติด กลุ่มเป้าหมาย 50 คน
6. โครงการอบรมเพิ่มประสิทธิภาพสภาเด็กและเยาวชน โครงการอบรม อปพร. น้อย และ อสม. น้อย กลุ่มเป้าหมาย 50 คน
7. โครงการประชาสัมพันธ์น้อยสัญจร กลุ่มเป้าหมาย 35 คน
8. กิจกรรมศาสนพิธีน้อย กลุ่มเป้าหมาย 35 คน
9. การจัดสำรวจข้อมูลบันทึกเป็นฐานข้อมูล ในการวางแผนการพัฒนา กลุ่มเป้าหมาย 35 คน

ซึ่งการจัดกิจกรรมต่างๆ ทำให้เด็กได้รับการพัฒนา จำนวนทั้งสิ้นกว่า 300 คน โดยเด็กที่ได้รับการพัฒนา สามารถทำงานอาสาพัฒนาร่วมกับสภาองค์กรชุมชน หน่วยงานอื่นๆ ในพื้นที่ เช่น การสำรวจข้อมูล และบันทึกเป็นฐานข้อมูลตำบล ร่วมวางแผนการพัฒนากับกองทุนสวัสดิการชุมชน ร่วมอยู่เวรยามกับ อปพร. ออกประชาสัมพันธ์งานของพื้นที่ตามหอกระจายข่าวแต่ละหมู่บ้าน ลงปฏิบัติหน้าที่ ในการตรวจคัดกรอง และการป้องกันไข้เลือดออกกับ อสม. สิ่งสำคัญคือ กลุ่มเป้าหมายได้ใช้เวลาในการทำกิจกรรมเป็นเวลาที่ได้ฝึกฝน ทดลองปฏิบัติ ได้แสดงความคิดเห็นอย่างเต็มที่ มีเพื่อนที่อยู่ใกล้ตำบลเดียวกัน มีพื้นที่ที่ได้แสดงออกอย่างเต็มที่ รวมทั้งรู้จักหน้าที่ ความรับผิดชอบ สิทธิและการมีจิตอาสาโดยไม่รู้ตัว ผลงานที่ออกสู่สายตาของคนในตำบล ทำให้เป็นที่รู้จัก ซึ่งหลายกิจกรรมไม่ใช่งบประมาณ สิ่งที่ต้องทำเพื่อให้ขยายกลุ่มเป้าหมาย คือ การยกย่อง เชิดชูเพื่อเป็นตัวอย่างให้เด็กที่เหลืออยู่ดำเนินการตาม

ผลการดำเนินงานในการแก้ไ้พัฒนาเด็กและสร้างครอบครัวอบอุ่น

1. เกิดศูนย์ปฏิบัติการเพื่อป้องกันการกระทำ ความรุนแรงและเครือข่ายเฝ้าระวัง ป้องกัน แก้ไขปัญหาการกระทำ ความรุนแรงในครอบครัว โดยเพื่อนบ้านที่บ้่านอยู่ใกล้กัน เมื่อพบเหตุการณ์ ที่เสี่ยงต่อการเกิดการกระทำ ความรุนแรงจะมีการแจ้งศูนย์ปฏิบัติการป้องกันการกระทำ ความรุนแรงเพื่อให้ทีมสหวิชาชีพลงไปให้ความช่วยเหลือ

2. ครอบครัวต้นแบบนำหลักปรัชญาเศรษฐกิจพอเพียงมาใช้ในการดำเนินชีวิต ซึ่ง ครอบครัวต้นแบบนี้มีสมาชิกครอบครัวคือ พ่อ แม่ ลูก 3 คน (ในจำนวนนี้มีลูกบุญธรรมที่รับเลี้ยง ดู 1 คน) ซึ่งครอบครัวนี้มีอาชีพรับจ้างทั่วไป เก็บขยะ คัดแยกขยะ นำถุงพลาสติกน้ำแข็งมา ทำความสะอาดขาย ทำแปลงเกษตรทำยาบ้าน โดยมีการทำบัญชีครัวเรือน ลูกบุญธรรมเป็นเยาวชน ที่ไม่มีหลักแหล่ง พ่อแม่โดยกำเนิดแยกทางกัน เมื่อมาพบครอบครัวต้นแบบ จึงมาขออาศัยอยู่ กินช่วยงานบ้านและการเกษตรภายในบ้าน ประพฤติตนดีจนครอบครัวรับเป็นลูกบุญธรรม ด้รับการดูแลเอาใจใส่จากสมาชิกในครอบครัว ปัจจุบันครอบครัวนี้ได้รับการยอมรับจากสมาชิกชุมชน เป็นอย่างมากเนื่องจากเป็นแบบอย่างครอบครัวต้นแบบ มีจิตใจอาสาช่วยเหลืองานชุมชน พืชผักสวนครัวที่ปลูกในบ้านเมื่อชุมชนมีงาน จะนำไปให้โดยไม่คิดค่าใช้จ่าย บางงานที่เจ้าภาพมี ฐานะยากจน คนในชุมชนจะให้มาเก็บผักพืชผลต่างๆ ที่บ้านหลังนี้ เนื่องจากรู้ว่าขอช่วยเหลือ ชุมชนโดยไม่คิดค่าใช้จ่าย

3. ครอบครัวอบอุ่นตัวอย่าง จากเดิมพ่อบ้านชอบกินเหล้าเมายา แต่ภายหลังเข้าร่วม โครงการจนนำไปสู่การเลิกเหล้า กลับบ้านตรงเวลา รับผิดชอบดูแลครอบครัวมากขึ้น ส่วนภรรยา ที่แต่เดิมชอบเที่ยวหาเพื่อนฝูงได้ปรับเปลี่ยนพฤติกรรมดูแลงานบ้านในครอบครัว ช่วยสามีปลูก ผักสวนครัว ดูแลลูกภายในบ้าน ส่งผลให้ลูกที่แต่เดิมไม่ค่อยเอาใจช่วยงานบ้านเนื่องจากไม่เคารพ ศรัทธาพ่อแม่ ภายหลังเปลี่ยนแปลงพฤติกรรมช่วยเหลืองานบ้านเป็นแบบอย่างที่ดีของคน ในชุมชน

4. เครือข่ายดูแลผู้สูงอายุและเฝ้าระวังป้องกันการกระทำ ความรุนแรงในครอบครัว นอกเหนือจากการที่กองทุนสวัสดิการชุมชนได้ช่วยเหลือจัดสวัสดิการให้กับสมาชิกแล้ว ยังเกิด เครือข่ายดูแลผู้สูงอายุในตำบลอีกด้วย โดยเชื่อมโยงกับสมาชิกกองทุนสวัสดิการ หน่วยงาน ภาครัฐ ภาคเอกชน ในการสนับสนุนช่วยเหลือดูแลผู้สูงอายุ และเครือข่ายเฝ้าระวังป้องกันการ กระทำ ความรุนแรงในครอบครัวกว่า 200 ครอบครัว ในการคอยแจ้งเหตุการณ์การกระทำ ความ รุนแรงในครอบครัวมายังศูนย์เฝ้าระวัง ซึ่งศูนย์นี้มีหน้าที่ใกล้เคียงปัญหาข้อเดือดร้อนต่างๆ ให้ บรรเทาเบาบางต่อไป

ทิศทางการดำเนินงานในอนาคต

สร้างเครือข่ายดูแลผู้สูงอายุและเฝ้าระวังความรุนแรงครอบครัวให้ครอบคลุมทุกพื้นที่ สร้างครัวเรือนต้นแบบครอบครัวอบอุ่นให้มีจำนวนมากขึ้น เพื่อเป็นแบบอย่างที่ดีของคนในตำบล

และครอบครัวประชาชนในตำบลมีความอบอุ่นยิ่งขึ้น และส่งเสริมสนับสนุนพื้นที่เกษตรพอเพียง
กองทุนสวัสดิการชุมชนตำบล โดยในปีนี้ทางกองทุนได้รับการช่วยเหลือจากผู้มีจิตศรัทธาให้ใช้
พื้นที่การเกษตรเป็นแปลงเกษตรอินทรีย์ให้กับสมาชิกที่ไม่มีที่ดินทำกินหรือมีรายได้น้อย มา
ประกอบอาชีพปลูกพืชผักสวนครัว สำหรับสร้างรายได้





ชื่อติดต่อผู้ประสานงาน : นางน้ำทิพย์ เชียงลิน ประธานกองทุนสวัสดิการชุมชนตำบลห้วยโจด
ที่ตั้งกองทุน : 498 หมู่ 1 ตำบลห้วยโจด อำเภอวัฒนานคร จังหวัดสระแก้ว 27160
โทร. 084-566-9827 e-mail : c.nam.tip@hotmail.com

ข้อมูลอ้างอิง

1. ไฟล์นำเสนอของกองทุนสวัสดิการชุมชนตำบลห้วยโจด อำเภอวัฒนานคร จังหวัดสระแก้ว
2. เอกสารการสมัครโครงการมอบรางวัลองค์กรสวัสดิการชุมชน : ผู้สรรค์สร้างความมั่นคงของมนุษย์ตามแนวคิดของศาสตราจารย์ ดร.ปวย อึ้งภากรณ์ “คุณภาพแห่งชีวิต ปฏิทินแห่งความหวัง จากครรภ์มารดาถึงเชิงตะกอน” ปี 2560 ประเภทที่ 1 ด้านการสร้างครอบครัวอบอุ่น การดูแลผู้สูงอายุ ให้มีคุณภาพชีวิต และคุณค่าในสังคม

ขอสู้...สุดใจ เพื่อสุขภาพ และความปลอดภัย ในการดำรงชีวิต

กองทุนสวัสดิการวันละบาท
ตำบลห้วยด้วน

เรียบเรียงโดย พิชิตาพร บุญมี

ตำบลห้วยด้วน อำเภอคอนตูม จังหวัดนครปฐม ในสมัยก่อนมีลำคลองต้นเขินชาวบ้านสังเกตเห็นจุดเริ่มต้นไม้ซัดเจนนึก แต่มองเห็นได้จากบ้านตาก้อง ตำบลมาบแค อำเภอเมือง จังหวัดนครปฐม เชื่อมต่อมายังเขตอำเภอคอนตูมและสิ้นสุดที่ชายทุ่ง ชาวบ้านจึงเรียกกันว่า “ห้วยด้วน” ใช้เป็นชื่อของหมู่บ้านและตำบลนับจากนั้นเป็นต้นมา

เขตการปกครองแบ่งออกเป็น 7 หมู่บ้าน ได้แก่ หมู่ 1, 2 บ้านทุ่งผักกูด หมู่ 3 บ้านดอกเกะระ หมู่ที่ 4 บ้านห้วยด้วน หมู่ที่ 5 บ้านกงลาด หมู่ที่ 6 บ้านกงลาด หมู่ที่ 7 บ้านห้วยด้วน รวมประชากรทั้งสิ้น 889 ครัวเรือน พื้นที่ส่วนใหญ่เป็นที่ราบลุ่ม ชุ่มชื้น เหมาะแก่การทำการเกษตรกรรม ทำไร่ ทำสวน ทำนา เพราะมีคลองชลประทานและมีน้ำเพียงพอใช้ในการทำการเกษตรได้ทั้งปี ประชากรส่วนใหญ่มีเชื้อสายลาวคั่ง และมีการสืบทอดประเพณีและวัฒนธรรมของบรรพบุรุษ โดยมีพิพิธภัณฑ์ท้องถิ่นชาติพันธุ์ลาวคั่ง วัดทุ่งผักกูด เป็นศูนย์กลางการรวบรวมข้อมูลการดำรงชีวิตของลาวคั่งตั้งแต่อดีตจนถึงปัจจุบัน

ความเป็นมาการก่อเกิดกองทุนสวัสดิการวันละบาทตำบลห้วยด้วน

เดิมสมาชิกในชุมชนตำบลห้วยด้วนมีลักษณะต่างคนต่างอยู่ จะสัมพันธ์กันเฉพาะในกลุ่มเครือญาติยังไม่มีแนวคิดการรวมตัวกันจัดทำสวัสดิการชุมชนเพื่อส่วนรวมอย่างเป็นทางการชัดเจน สมาชิกในชุมชนส่วนใหญ่ประกอบอาชีพเกษตรกรรม ความผูกพันการเอื้ออาทรต่อกันมีน้อยอาจเพราะขาดแกนนำที่มีอุดมการณ์ นับจากก่อตั้งกองทุนสวัสดิการชุมชนตำบลห้วยด้วนวันที่ 6 สิงหาคม 2551 จากความริเริ่มของกลุ่มผู้สูงอายุในตำบล สมาชิกเริ่มแรก 336 คน เงินกองทุน 10,356 บาท ปัจจุบันเงินสวัสดิการ 2,152,291 บาท มีสมาชิก 1,772 คน รูปแบบกองทุนสมาชิกกลุ่มสวัสดิการ จ่ายเดือนละ 30/31 บาท จากข้อมูลปี 2559 มีการจัดสวัสดิการต่างๆ ดังนี้

ข้อมูลการจัดสวัสดิการต่างๆ ให้แก่สมาชิก



รายรับกองทุนสวัสดิการปัจจุบัน

เงินสะสมรายเดือนของสมาชิก	จำนวน	2,152,293 บาท
ดอกเบี้ยธนาคาร	จำนวน	52,231 บาท
พมจ.	จำนวน	28,000 บาท
เงินสมทบ พอช.	จำนวน	876,205 บาท
อบต.	จำนวน	24,000 บาท



ความปลอดภัยในชีวิตหายไป จุดประกายสร้างการมีส่วนร่วม

กองทุนสวัสดิการชุมชนฯ เริ่มดำเนินการส่งเสริมสุขภาพ การรักษาและป้องกันสุขภาพในชุมชนนอกเหนือจากการจัดสวัสดิการ เกิด แก่ เจ็บตาย นับตั้งแต่เหตุการณ์ปี 2554 เมื่อมีรถบรรทุกพลิกคว่ำจำนวนมากเข้ามาขุดดินในพื้นที่ไปชาย รถบรรทุกชนดินขับผ่านถนนภายในตำบล ทั้ง 8 เส้นทาง ส่งผลให้ถนนได้รับความเสียหายทุกเส้นทางและเกิดอุบัติเหตุที่ไม่คาดคิด คือ รถบรรทุกพลิกคว่ำชนเด็กนักเรียนในตำบลห้วยด้วนเสียชีวิตและไม่สามารถจับตัวคนผิดมาดำเนินคดีตามกฎหมายได้ จึงเป็นเหตุการณ์ที่จุดประกายให้เกิดการรวมตัวกันของสมาชิกในชุมชนได้ตระหนักถึงความปลอดภัยในการดำรงชีวิต คิดลุกขึ้นต่อสู้เพื่อแก้ไขปัญหา และการรักษาถนนทุกเส้นทางในตำบลที่ได้รับความเสียหายอย่างมาก ชุมชนได้ยื่นเรื่องเสนอต่อผู้บริหารท้องถิ่น ตัวแทนบริษัทรถบรรทุกพลิกคว่ำมาเจรจาพูดคุย โดยก่อนการนัดหมายกองทุนสวัสดิการชุมชนได้ประชุมคณะกรรมการเพื่อหาข้อมูล และศึกษาข้อกฎหมายที่เกี่ยวข้องเพื่อใช้ในวันเจรจาพูดคุยพบว่า ถนนในตำบลในหมู่บ้านอนุญาตให้รถบรรทุกน้ำหนักไม่เกิน 10 ตันสามารถวิ่งได้ แต่ความเป็นจริงรถของบริษัทบรรทุกน้ำหนักถึง 28 ตัน เป็นสาเหตุหลักทำให้ถนนในตำบลเสียหาย ผลการเจรจาได้อ้างอิงข้อกฎหมายที่กองทุนสวัสดิการช่วยกันรวบรวม สรุปยื่นข้อเสนอกับบริษัทดังต่อไปนี้ 1) ให้รถบรรทุก บรรทุกน้ำหนักตามจำนวนที่กฎหมายกำหนด 2) อนุญาตให้รถบรรทุกใช้เส้นทางได้เพียง 2 เส้นทาง เพื่อลดผลกระทบที่จะเกิดแก่ชุมชนให้น้อยที่สุด 3) รถบรรทุกวิ่งได้เพียง 20 เที่ยว ต่อ 1 วัน ผลการเจรจาดังกล่าวเป็นที่น่าพอใจ คือ บริษัทรถบรรทุกยินดีปฏิบัติตามข้อเสนอก ทำให้คนในชุมชนตื่นตัวและสมัครเป็นสมาชิกกองทุนเพิ่มมากขึ้นจำนวน 500 คน เพราะสมาชิกเกิดความเชื่อมั่นว่า กองทุนสวัสดิการชุมชนสามารถดูแลชีวิตและสร้างความมั่นคงให้แก่สมาชิกได้

สำรวจข้อมูลศึกษาข้อกำหนด เชื่อมโยงเครือข่ายแก้ไขปัญหาร่วมกัน

จากเหตุการณ์แรกได้สร้างกระแสศรัทธาความเชื่อมั่น แคนันยังไม่พอต่อมาปี พ.ศ. 2556 เกิดวิกฤตขึ้นอีกครั้ง คือ การก่อตั้งโรงงานหนึ่งยางเพื่อนำเศษผงคาร์บอนไปขายสำหรับใช้กับเครื่องถ่ายเอกสารและผสมอิฐบล็อก (ยางรถยนต์เก่าผ่านกระบวนการเผาไหม้ จนได้น้ำยางกลับบริสุทธิ์เป็นผงสำหรับขายใช้กับเครื่องถ่ายเอกสารและซีเมนต์ส่วนที่เหลือใช้เป็นส่วนผสมอิฐบล็อก) เกิดปัญหาสิ่งแวดล้อมจากผงคาร์บอนปนเปื้อนในอากาศและในน้ำ ครอบคลุมพื้นที่ 3 ตำบล ได้แก่ ตำบลห้วยพระ ตำบลดอนรวก ตำบลมาบแค กองทุนสวัสดิการชุมชนและสภาองค์กรชุมชนตำบล ได้รวมตัวกันและวิเคราะห์จุดแข็งจุดอ่อนของกลุ่มต่างๆ ในชุมชนรวมถึงปัญหาและแนวทางการแก้ไขปัญหา พบว่า กองทุนสวัสดิการชุมชนมีทุนมนุษย์และเงินกองทุน ที่สามารถเป็นแกนหลักในการทำงานแก้ไขปัญหาก็ได้ สำหรับสภาองค์กรชุมชนตำบลเป็นองค์กรที่มีสถานะรับรองทางกฎหมายตาม พรบ. สภาองค์กรชุมชน ทั้ง 2 องค์กรหลักจึงวางแผนร่วมกันมีการดำเนินงาน โดยคณะกรรมการกองทุนสวัสดิการชุมชนและสมาชิกรวบรวมข้อมูลผู้เดือดร้อนทั้ง 4 ตำบล พร้อมลงลายมือชื่อผู้ให้ข้อมูล ส่วนสภาองค์กรชุมชนช่วยประสานงานทางด้านกฎหมาย เช่น เรื่องการทำหนังสือขออุทธรณ์อนุญาตการประกอบการของโรงงาน และข้อกฎหมายที่เกี่ยวข้อง

จากนั้นจึงนำข้อมูลมาสรุปประเมินและวางแผนร่วมกัน ทำให้ทราบว่าขอบเขตของการดำเนินงานของโรงงานกำหนดให้มีหม้อต้มได้จำนวน 1 หม้อ และคนงานจำนวน 7 คน พบว่า โรงงานมีหม้อต้มจำนวน 5 หม้อ คนงานจำนวน 25 คนเป็นแรงงานต่างด้าวทั้งหมด กองทุนสวัสดิการชุมชนช่วยกันเก็บข้อมูลจากแบบสอบถาม จัดลำดับ **1) ความเดือดร้อนชัดเจน 2) เดือดร้อนที่สุด 3) เดือดร้อนมาก 4) รู้เห็นแต่ไม่เดือดร้อน** พบว่ามีผู้เดือดร้อนจำนวน 2,780 คน จึงดำเนินการยื่นหนังสือผ่านสภาองค์กรชุมชนเพื่อประสานท้องถิ่นและหน่วยงานที่เกี่ยวข้อง ผลจากเจรจาให้เวลาโรงงานดำเนินการแก้ไขภายใน 1 เดือน เมื่อเวลาผ่านไปโรงงานไม่ปฏิบัติตามข้อตกลงด้วยหุ้นส่วนโรงงานเป็นนักรบเมือง

กองทุนสวัสดิการชุมชนตำบลและสภาองค์กรชุมชนตำบลร่วมกับประชาชน 4 ตำบล จึงทำหนังสือเสนอต่อหน่วยงานที่เกี่ยวข้องและแนบรายชื่อผู้เดือดร้อน ข้อมูลผลกระทบพร้อมภาพถ่ายหลักฐานส่งถึง 14 หน่วยงาน ได้แก่ **1) นายอำเภอคอนท่อม 2) ผู้ว่าราชการจังหวัด นครปฐม 3) สำนักงานสิ่งแวดล้อม 4) สำนักงานสิทธิมนุษยชน 5) มูลนิธิคุ้มครองผู้บริโภค 6) สำนักอัยการสูงสุด 7) สตช. 8) ผู้กำกับการ 9) อธิบดีกรมตำรวจ 10) หนังสือพิมพ์ 11) สื่อมวลชน 12) สภาวชิรสมาคมสิ่งแวดล้อม 13) อบต. 14) ผู้บังคับการ** ผ่านไป 20 วัน มูลนิธิคุ้มครองผู้บริโภคและสำนักงานสิทธิมนุษยชนมีหนังสือตอบกลับมาว่าดำเนินการประสานหน่วยงานที่เกี่ยวข้องให้แล้ว เนื่องจากเกี่ยวข้องกับผู้มีอิทธิพลจึงได้ปรึกษากับเครือข่ายระดับอำเภอ พบว่าตำบลสามง่ามมีกรณีปัญหาเรื่องที่ดินและสามารถแก้ไขปัญหาโดยวิธียื่นถวายฎีกากับทางสำนักพระราชวัง กองทุนสวัสดิการชุมชนตำบลจึงศึกษาระเบียบขั้นตอนการดำเนินงานเรื่องเอกสารหลักฐานข้อมูลและความพร้อมเพื่อตัดสินใจหาที่พึ่งสุดท้ายโดยวิธียื่นถวายฎีกาไปที่สำนักพระราชวัง

“กอดคอกันสู้” ช่วยเหลือซึ่งกันและกันเพิ่มศรัทธาความเชื่อมั่นในชุมชน

ระหว่างนั้นแกนนำกองทุนหลายคนได้รับข้อเสนอต่างๆ เช่น จะให้เงินช่วยเหลือกองทุน 5,000 บาท จะติดเครื่องปรับอากาศที่บ้านแกนนำและจะให้เงินเดือน 12,000 บาทต่อเดือน ด้วยแกนนำเห็นความสำคัญของชีวิตและสุขภาพของพี่น้องในตำบลมากกว่าเงินทอง มีคำพูดที่ซึ่งใจของแกนนำพูดว่า “รับเงินเขามากก็เท่านั้นเพราะตนเอง ญาติพี่น้องต้องมีชีวิตอยู่ในตำบลนี้” หากปัญหาไม่ได้ถูกแก้ไข ตนเองและญาติพี่น้องลูกหลานได้รับผลกระทบด้วยกันอยู่ดี “จึงขอ กอดคอกันสู้” จากนั้นได้รับหนังสือจากทางสำนักพระราชวังแจ้งว่าจะช่วยเหลือภายหลัง ทุกหน่วยงานต่างลงพื้นที่ดำเนินการและสอบถามเท็จจริง พบว่าโรงงานทำผิดกฎหมายจริงและส่งผลกระทบต่อรายกับคนจำนวนมาก สุดท้ายมีคำสั่งศาลให้ปิดโรงงานเป็นการถาวร ชาวบ้านทั้ง 4 ตำบล ดีใจมากและจัดงานเฉลิมฉลองในวันที่หมายศาลมาปิดโรงงาน

จากเหตุการณ์นี้ทำให้กองทุนสวัสดิการชุมชนมีบทบาทสำคัญต่อชุมชนมาก การช่วยเหลือกัน การเสียสละของแกนนำเป็นที่ประจักษ์เกิดความศรัทธา ทำให้คนมาสมัครเป็นสมาชิกกองทุนสวัสดิการชุมชนตำบลเพิ่มขึ้น เกือบ 1,000 คน นอกจากนี้ยังมีกิจกรรมที่กองทุนสวัสดิการชุมชน วันละบาทตำบลห้วยด้วนได้ดำเนินอีกมากมาย เช่น การปกป้องพื้นที่ผลิตอาหารของตำบล สาเหตุเกิดจากการปล่อยน้ำเค็มที่ลอบมาจากการดูตหายขายของนายทุนในพื้นที่ การปล่อยน้ำเสียจากฟาร์มหมูเข้าไร่นาของชาวบ้าน เป็นต้น

นอกจากการร่วมกันช่วยกันดูแลสุขภาวะ ทางดิน น้ำ ป่าและอากาศของคนในตำบลตัวเองแล้ว กองทุนสวัสดิการชุมชนวันละบาทตำบลห้วยด้วนยังได้มีการดำเนินการ ป้องกันและรักษาสุขภาพทางจิตใจของสมาชิกของคนในชุมชนอีกด้วย เช่น การพาแม่เข้าวัด การมีกิจกรรมนันทนาการร่วมกันของคนในครอบครัว การร่วมกันอนุรักษ์ประเพณีโบราณของบรรพบุรุษ (ประเพณีทำบุญกลางบ้าน ประเพณีเลี้ยงปีพ้อแสน ประเพณีสู้ขวัญข้าว ประเพณีได้น้ำมันวันออกพรรษา)

ปัจจัยความสำเร็จและสิ่งที่ภาคภูมิใจ ได้แก่ 1) แกนนำดี คนในชุมชนมีความศรัทธาและให้ความเคารพ 2) มวลชนมีความสามัคคีช่วยกันคนละไม้ละมือ 3) หน่วยงานเล็งเห็นความสำคัญและยินดีให้การสนับสนุน 4) มีการรวบรวมเอกสารและจัดทำข้อมูลที่ชัดเจน 5) มีความสามารถประสานเชื่อมโยงภาคีต่างๆ 6) มีการเรียนรู้และศึกษาข้อมูลอยู่เสมอนำมาใช้ประโยชน์ในการดำเนินงาน

แผนพัฒนากองทุนสวัสดิการวันละบาทตำบลห้วยด้วน

- 1) ใช้แนวทางปรัชญาเศรษฐกิจพอเพียง แก้ไขปัญหานั้นนอกระบบของสมาชิก
- 2) ปรับปรุงระเบียบการจัดสวัสดิการกองทุนให้แก่สมาชิกตามความเหมาะสมมากขึ้น
- 3) สุขภาพจิตใจ คุณธรรมจริยธรรม ประเพณีวัฒนธรรม สิ่งแวดล้อมและเกษตรอินทรีย์
- 4) ประชาสัมพันธ์ทำสื่อสาธารณะ ขยายจำนวนสมาชิกกองทุนร้อยละ 80 ของ ประชากรในตำบล

ข้อคิดในการทำงาน



คำพูดที่ซึ่งใจของแกนนำพูดว่า
“รับเงินเขามากก็เท่านั้น
เพราะตนเองญาติพี่น้องต้องมีชีวิต
อยู่ในตำบลหากปัญหาไม่ได้ถูกแก้ไข
ตนเองและญาติพี่น้อง ลูกหลานก็
ได้รับผลกระทบด้วยกันอยู่ดี”
จึงขอกอดคอกันสู้

ชื่อผู้ติดต่อประสานงาน : นายบุญเรือง แสนกุล ประธานกองทุนสวัสดิการชุมชนตำบลห้วยด้วน
ที่ตั้งกองทุน : 47 หมู่ 6 ตำบลห้วยด้วน อำเภอดอนตูม จังหวัดนครปฐม 73150
โทร. 087-815-4819

ข้อมูลอ้างอิง

1. ไฟล์นำเสนอกองทุนสวัสดิการชุมชนตำบลห้วยด้วน อำเภอดอนตูม จังหวัดนครปฐม
2. เอกสารการสมัครโครงการมอบรางวัลองค์กรสวัสดิการชุมชน : ผู้สมัครสร้างความมั่นคงของมนุษย์ตามแนวคิดของศาสตราจารย์ ดร.ปวย อึ้งภากรณ์ “คุณภาพแห่งชีวิต ปฏิทินแห่งความหวัง จากครรภ์มารดาถึงเชิงตะกอน” ปี 2560 ประเภทที่ 2 ด้านการส่งเสริมสุขภาพ การรักษา ดูแล ป้องกัน สุขภาวะของคนในชุมชน
3. บุญเรือง แสนกุล. สัมภาษณ์ 24 กุมภาพันธ์ 2560

พัฒนาเด็กเยาวชน
และการศึกษา เพื่อการเติบโต
เป็นคนดีและมีคุณภาพ
ชุมชนสะอาด บรรยากาศลดชั้น
ครบวงจร ด้วยมือเยาวชน

กองทุนสวัสดิการชุมชน
เทศบาลตำบลสรรพยา

เรียบเรียงโดย สุภากรณ์ คำรงพิบัส

“ตำบลสรรพยา” พื้นที่เล็ก ๆ บริเวณริมแม่น้ำเจ้าพระยา จังหวัดชัยนาท

ตำบลสรรพยา มีความสำคัญทางด้านการเกษตรในระดับอำเภอ พื้นที่เกษตรกรรม ส่วนใหญ่อยู่บริเวณทางทิศเหนือจรดใต้ และทางด้านทิศตะวันตกของตำบล ส่วนทางทิศตะวันออก จะเป็นเขตที่อยู่อาศัยกลาง การพาณิชย์ และบริการที่สำคัญของตำบล หมู่ที่ 4 มีลักษณะเป็น ศูนย์กลางการพาณิชย์บริการ และเป็นศูนย์ราชการ ซึ่งประชาชนส่วนใหญ่นิยมไปใช้บริการใน เขตเทศบาลตำบลสรรพยา

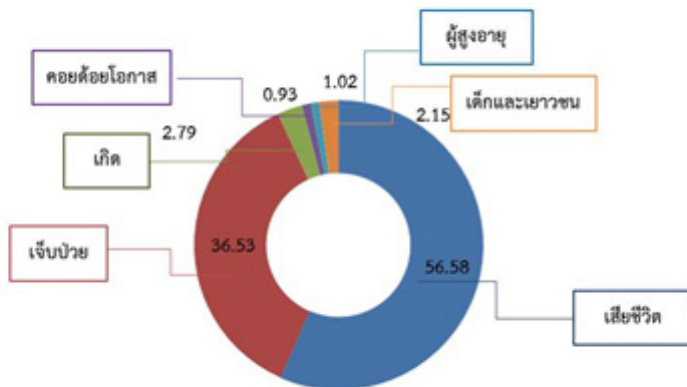
จำนวนประชากรในเขตเทศบาลตำบลสรรพยา 3,248 คน แยกเป็น ชาย 1,552 คน หญิง 1,696 คน 1,277 ครัวเรือน (ข้อมูลจากเทศบาลตำบลสรรพยา ก.ย. 58) พื้นที่ประชากร ส่วนใหญ่นับถือศาสนาพุทธ ประชากรมีความสัมพันธ์กันอย่างใกล้ชิด โดยมีวัดเป็นศูนย์กลางรวม จิตใจของชุมชน ประชากรในเขตตำบลสรรพยา มักนิยมตั้งถิ่นฐานบริเวณริมแม่น้ำเจ้าพระยา สำหรับชุมชนใหม่จะเกาะกลุ่มเรียงรายไปตามถนนหนทาง

ตำบลสรรพพยา มีประชากรส่วนใหญ่ประกอบอาชีพเกษตรกรรมและมีฐานะยากจน คนในวัยทำงานต่างทิ้งลูกหลานให้ผู้สูงอายุเลี้ยงดูอยู่ที่บ้านเพื่อไปหางานทำที่อื่น เป็นเหตุให้ครอบครัวแตกแยกเกิดการหย่าร้าง เด็กและเยาวชนไม่ได้รับความอบอุ่นจากพ่อแม่ต้องอยู่กับปู่ ย่า ตา ยายทำให้เกิดช่องว่างระหว่างวัย เกิดปัญหาเด็กติดยาเสพติด ผู้สูงอายุบางส่วนไม่มีผู้ดูแล และเป็นก้าวแรกของการพัฒนากองทุนสวัสดิการชุมชนของตำบลสรรพพยาให้ความสำคัญกับสถาบันครอบครัวเป็นอันดับแรก โดยเน้นการพัฒนาเด็ก การสร้างครอบครัวอบอุ่น และการดูแลผู้สูงอายุเพราะเชื่อว่า **“ครอบครัวมีบทบาทสำคัญในการสร้างคน เด็กและเยาวชนคือ รากฐานของชาติ”** ซึ่งสอดคล้องกับแนวคิด **“จากครรภ์มารดาถึงเชิงตะกอน”** ของศาสตราจารย์ ดร.ป๋วย อึ๊งภากรณ์ ที่ต้องการให้คนทุกคนมีคุณภาพชีวิตที่ดีอย่างทั่วถึงและเท่าเทียมกันในสังคม

กองทุนสวัสดิการชุมชนเทศบาลตำบลสรรพพยา เริ่มดำเนินการจัดตั้งขึ้นเมื่อวันที่ 9 มกราคม 2551 **“กลุ่มสวัสดิการชุมชนพึ่งตนเอง”** มีสมาชิกแรกเริ่ม จำนวน 334 คน เงินทุนจำนวน 10,354 บาท บริหารกองทุนฯ โดยคณะกรรมการที่มาจากการเลือกตั้งในที่ประชุมสมาชิก จัดประชุมอย่างน้อยเดือนละ 1 ครั้ง ปัจจุบันมีเงินกองทุนรวมทั้งสิ้น 5,241,648.09 บาท และมีสมาชิกจำนวน 1,543 คน คิดเป็นร้อยละ 47.46 ของจำนวนประชากรทั้งหมด 3,248 คน แยกตามกลุ่มอายุ ดังนี้

บุคคลทั่วไป	จำนวน	847 คน
เด็ก/เยาวชน	จำนวน	310 คน
ผู้สูงอายุ	จำนวน	376 คน
ผู้ด้อยโอกาส	จำนวน	8 คน
ผู้พิการ	จำนวน	2 คน

แผนภาพแสดงร้อยละการจัดสวัสดิการให้แก่สมาชิก



กิจกรรมด้านสวัสดิการชุมชน

กองทุนสวัสดิการชุมชนตำบลสรรพยาจัดสวัสดิการทั้งสวัสดิการพื้นฐานทั่วไปและสวัสดิการเฉพาะกลุ่มเป้าหมายที่เน้นการพัฒนาเด็ก การสร้างครอบครัวอบอุ่น และการดูแลผู้สูงอายุ ดังนี้

การจัดสวัสดิการพื้นฐาน

- สวัสดิการด้านการเกิด ค่าคลอดบุตร ค่าคนดูแลมารดาที่คลอดบุตร ค่าทำขวัญเด็กแรกเกิด และของเยี่ยมเด็ก จำนวน 61 คน รวมเป็นเงิน 61,200 บาท
- สวัสดิการด้านการเจ็บป่วย ค่าดูแลสมาชิกที่เจ็บป่วยต้องเข้านอนพักรักษาที่โรงพยาบาล และค่าใช้จ่ายของผู้เฝ้าดูแลคนไข้ที่เป็นสมาชิกกองทุน จำนวน 1,825 คน รวมเป็นเงิน 800,500 บาท
- สวัสดิการด้านผู้สูงอายุ จำนวน 194 คน รวมเป็นเงิน 22,350 บาท ด้านสุขภาพ ด้านที่อยู่อาศัย ด้านการส่งเสริมอาชีพด้านส่งเสริมประเพณี ศิลปะและวัฒนธรรม ช่วยเหลือการจัดงานพิธี เช่น งานบุญ งานศพ สมาชิกสามารถกู้ยืมเงินจากกองทุนฯ เพื่อนำไปแก้ปัญหาค่าใช้จ่ายในการจัดงานได้ โดยให้นำเงินมาคืนกองทุนเมื่อเสร็จงานพิธีแล้ว ไม่เกิน 7 วัน ทุกวันพระผู้สูงอายุ มีการเข้าวัดเพื่อทำบุญ ตักบาตร ฟังเทศน์ และจัดกิจกรรมสาธารณสุขประโยชน์ร่วมกัน
- สวัสดิการสำหรับผู้เสียชีวิต จำนวน 105 คน รวมเป็นเงิน 1,239,800 บาท ช่วยเหลือค่าปลงศพ จัดพวงหรีดเคาศพ และเป็นเจ้าภาพสวดพระอภิธรรม จำนวน 1 คืน โดยจะจ่ายสวัสดิการในคืนที่ 2 ของพิธีการ
- สวัสดิการคนด้อยโอกาส/คนพิการกองทุนฯ จำนวน 56 คน รวมเป็นเงิน 20,275 บาท จะประสานงานกับเทศบาลตำบลสรรพยาและคณะกรรมการชุมชนในเขตเทศบาล ร่วมกันคัดกรองประชาชนในเขตเทศบาลที่พิการและด้อยโอกาสทางสังคม ไม่มีญาติดูแล หรือช่วยเหลือตัวเองไม่ได้ ให้เป็นสมาชิกกองทุน โดยไม่ต้องส่งเงินออม ช่วยเหลือดูแลพาไปรักษาพยาบาล และจ่ายค่ารักษาพยาบาล เมื่อเสียชีวิตจะร่วมกันจัดงานฌาปนกิจศพให้จนแล้วเสร็จ และดูแลด้านอื่นๆ ตามความจำเป็น
- สวัสดิการด้านจิตอาสาช่วยเหลือสังคมสมาชิกกองทุนที่มีจิตอาสาสามารถร่วมบำเพ็ญประโยชน์ในโอกาสต่างๆ โดยคณะกรรมการมีการดูแลผู้สูงอายุที่ด้อยโอกาสและพิการ
- สวัสดิการด้านอื่นๆ ด้านภัยพิบัติ การส่งเสริมศิลปวัฒนธรรมประเพณี

ค่ายเยาวชนไทยก้าวไกลสู่ ASEAN 2015
อบรมภาษาอังกฤษ ฝึกปฏิบัติเรียนรู้การใช้ภาษาอังกฤษ



จัดสวัสดิการเฉพาะกลุ่มเป้าหมาย

- ด้านการพัฒนาเด็กและเยาวชน ได้แก่ ค่ายเยาวชน คนอาสา พัฒนาห้องสมุด มีกลุ่มเป้าหมายเป็นแกนนำเยาวชนจิตอาสาจำนวน 30 คน ค่ายเยาวชนไทยก้าวไกลสู่ ASEAN 2015 มีกลุ่มเป้าหมายเป็นนักเรียน ม.2-ม.5 จำนวน 80 คน และการมอบทุนการศึกษาเพื่อสร้างขวัญและกำลังใจให้แก่เด็กและเยาวชน จำนวน 104 คน รวมเป็นเงิน 47,100 บาท

- ด้านการแก้ไขปัญหามะเร็งวัยใส ได้แก่ โครงการ “วัยรุ่นวัยใส ห่างไกลสุขภาพ” จัดกิจกรรมอบรมให้ความรู้ เฝ้าระวัง “ต้นน้ำ กลางน้ำ ปลายน้ำ” ถามไถ่ให้กำลังใจแก่เด็กและผู้ปกครองที่ประสบปัญหาคุณแม่วัยใส รวมทั้งผู้ที่สนใจ จำนวน 30 ครั้งเรือน โดยร่วมกิจกรรมกับกองทุนสวัสดิการและขยายผลสร้างเครือข่ายในพื้นที่เพื่อไม่เพิ่มจำนวนคุณแม่วัยใส คุณแม่วัยใสได้ขยายกิจกรรมรวมกันทำความดี เก็บขยะทุกวันเสาร์รณรงค์ปั่นจักรยานลดโลกร้อน

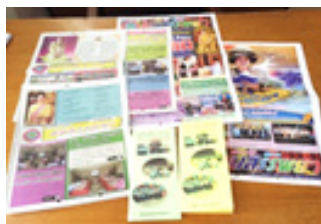
- ด้านการพัฒนาสถาบันครอบครัว ได้แก่ กิจกรรมครอบครัวอบอุ่นเพื่อชุมชนเข้มแข็ง คัดเลือกครอบครัวที่อบอุ่น ชุมชนละ 3 ครอบครัว รวมเป็น 24 ครอบครัว และสมาชิกกองทุนในชุมชน จำนวน 100 ครอบครัว กิจกรรมสานสัมพันธ์สายใยเพื่อครอบครัวอบอุ่นและชุมชนเข้มแข็ง มีกลุ่มเป้าหมายครอบครัวสมาชิก จำนวน 100 คน การสร้างความรู้และความตระหนักให้แก่ชุมชนในการเฝ้าระวังป้องกัน ช่วยเหลือและคุ้มครองครอบครัวให้อยู่ในชุมชนได้อย่างปลอดภัยในสภาพแวดล้อมที่เหมาะสม สร้างเครือข่ายในการทำงานด้านการเฝ้าระวัง คุ้มครองครอบครัวให้กับสมาชิกครอบครัวในชุมชน มีข้อมูลที่เหมาะสมกับบริบทชุมชน และสามารถนำไปใช้ในการเผยแพร่ได้ กิจกรรมครอบครัวสดใส ห่างไกลยาเสพติดมีกลุ่มเป้าหมายครอบครัวในเขตเทศบาลตำบลสรรพยา จำนวน 90 คน

- ด้านการดูแลผู้สูงอายุ ได้แก่ การคัดกรองสภาวะสมองเสื่อมของผู้สูงอายุ ผู้สูงอายุที่เป็นสมาชิก จำนวน 225 คน การพัฒนาอาชีพให้กับผู้สูงอายุที่เป็นสมาชิกของกองทุนจำนวน 70

คน เช่น อบรมเรื่องการทำดอกไม้จันทน์ ดอกไม้การบูร การบูรแฟนซี และยาหม่องน้ำ ไม้กวาดทางมะพร้าว และไม้กวาดดอกหญ้า

นอกจากนี้ กองทุนสวัสดิการยังได้จัดประชุมสามัญ โดยการนำเสนอผลงานและรายงานผลการดำเนินงานในที่ประชุมปีละครั้ง เชิญหน่วยงานภาครัฐ เช่น อำเภอ ผู้ใหญ่บ้าน กำนัน เทศบาล เข้าร่วมฟังผลงาน

จัดทำแผ่นพับ ใบปลิว แจกผู้เข้าร่วมประชุมทุกครั้ง ประชาสัมพันธ์กิจกรรมต่างๆ ของกองทุนทางหนังสือพิมพ์ชุมชน “คนสรรพยา” จำนวน 5 ครั้งในรอบ 4 ปี และประชาสัมพันธ์นำเสนอผลงานการจัดโครงการแต่ละครั้งใน Facebook ของกองทุนสวัสดิการชุมชน



นวัตกรรมในการจัดสวัสดิการ

กองทุนสวัสดิการชุมชนเทศบาลตำบลสรรพยาให้ความสำคัญกับการจัดสวัสดิการในกลุ่มเด็ก ครอบครัว และผู้สูงอายุ โดยพัฒนากิจกรรมที่ส่งเสริมคุณภาพชีวิตและสวัสดิการให้เกิดขึ้นอย่างต่อเนื่องและยั่งยืน กล่าวคือ

ด้านการพัฒนาเด็ก คือการให้ทุนการศึกษาเพื่อส่งเสริมโอกาสทางการศึกษาในเด็กที่มาจากครอบครัวยากจน ส่งเสริมกิจกรรมการพัฒนาเยาวชนในท้องถิ่นทั้งการจัดค่ายเยาวชน พัฒนาหลักสูตรท้องถิ่น พัฒนาความรู้พื้นฐานให้กลายเป็นองค์ความรู้ท้องถิ่นที่สามารถถ่ายทอดให้เด็กและเยาวชนในตำบลได้เรียนรู้ สร้างรากฐานความเข้มแข็งให้กับชุมชน

การสร้างครอบครัวอบอุ่น เน้นสร้างเครือข่ายในการทำงานด้านการเฝ้าระวัง คุ่มครองครอบครัวให้กับสมาชิกครอบครัวในชุมชน และมีข้อมูลที่เหมาะสมกับบริบทของชุมชน อีกทั้งยังสามารถนำไปใช้ในการเผยแพร่ได้

การดูแลผู้สูงอายุ เน้นเรื่องของการส่งเสริมดูแลสุขภาพ และการพัฒนาอาชีพให้กับผู้สูงอายุในชุมชนเพื่อให้ผู้สูงอายุไม่กลายเป็นเพียงภาระของครอบครัวแต่ยังเป็นเสาหลักให้กับครอบครัวได้ เป็นการเสริมสร้างความเข้มแข็งให้ครอบครัวและชุมชน

ผลการเปลี่ยนแปลงที่เกิดขึ้น

การจัดสวัสดิการชุมชนของกองทุนสวัสดิการชุมชนเทศบาลตำบลสรรพพยาในด้านการพัฒนาเด็ก การสร้างครอบครัวอบอุ่น และการดูแลผู้สูงอายุ สามารถแก้ไขปัญหาของคนสรรพพยาได้อย่างมีประสิทธิภาพหลายประการ ทำให้สมาชิกมีสวัสดิการครบทุกด้าน **“จากครรภ์มารดาถึงเชิงตะกอน”** มีคุณภาพชีวิตที่ดีขึ้น ครอบครัวมีความสุข เกิดความสามัคคีในชุมชน และสามารถเป็นแบบอย่างที่ดีของชุมชนอื่นๆ ได้เรียนรู้ ผลการเปลี่ยนแปลงที่เด่นชัด ได้แก่

- เกิดแกนนำการสร้างกิจกรรม ส่งเสริมครอบครัวอบอุ่น และตัวอย่างครอบครัวอบอุ่นในชุมชน

- สมาชิกในครอบครัว มีความเข้าใจ มีการสร้างสัมพันธ์ที่ดีภายในครอบครัว

- สามารถสร้างเครือข่ายในการทำงานด้านการเฝ้าระวัง คุ่มครองครอบครัวให้กับสมาชิกครอบครัวในชุมชน

- ครอบครัวมีความรู้ ความเข้าใจ และสามารถเผยแพร่เกี่ยวกับยาและสารเสพติดให้แก่ชุมชนได้ร่วมมือกันป้องกันและแก้ไขปัญหาการแพร่ระบาดของยาและสารเสพติด และนับเป็นครอบครัวที่อบอุ่นและแข็งแรง

- เยาวชนอาสาสมัคร สามารถพัฒนาความรู้พื้นฐานให้กลายเป็นองค์ความรู้ท้องถิ่น มีทักษะการทำงานเป็นทีมที่ดี สามารถปรับเปลี่ยนห้องสมุดเดิมให้เป็นห้องสมุดมีชีวิต

- ผู้สูงอายุมีความรู้เกี่ยวกับโรคสมองเสื่อมและสามารถดูแลตนเองได้ ได้รับการตรวจคัดกรองภาวะสมองเสื่อม ผู้สูงอายุที่พบภาวะสมองเสื่อมได้รับการดูแลอย่างต่อเนื่องที่บ้าน มีอาชีพเสริม ก่อให้เกิดรายได้

แผนการพัฒนางานสวัสดิการชุมชน

กองทุนสวัสดิการชุมชนเทศบาลตำบลสรรพพยามีเป้าหมายในการจัดสวัสดิการสำหรับเด็ก ครอบครัว และผู้สูงอายุอย่างยั่งยืน โดยมีทิศทางการดำเนินงานต่อไป ได้แก่ การขยายสมาชิกให้ครอบคลุมทั้งตำบล ขยายเครือข่ายครอบครัวทั้งตำบล นำหลักสูตรท้องถิ่นบรรจุเป็นหลักสูตรการเรียนการสอนในโรงเรียน และการพัฒนาทักษะอาชีพที่หลากหลายให้กับผู้สูงอายุ

เป้าหมายการพัฒนาที่มุ่งเน้น **“ชุมชนสะอาด บรรยากาศสดชื่น ครัววงจร ด้วยมือเยาวชน”** ตามแนวทางการพัฒนาเด็กและเยาวชน และการศึกษาเพื่อการเติบโต เป็นคนดีและมีคุณภาพนั้น กองทุนสวัสดิการชุมชนถูกยกระดับให้เป็นหนึ่งในยุทธศาสตร์งานพัฒนาของชาวบ้าน ตั้งเป้าหมายไว้ว่าในปี 2560 ร่วมกับสภาองค์กรชุมชนตำบลสรรพพยาดำเนินโครงการท่องเที่ยวโดยชุมชน และมีการต่อยอดอบรมให้เด็กและเยาวชนที่ผ่านการอบรมมาเขียนเป็นมัคคุเทศก์น้อยให้มีความรู้ในแหล่งท่องเที่ยวของตำบลสรรพพยา สามารถนำเสนอความเป็นมาและความสำคัญของแหล่งท่องเที่ยวให้กับนักท่องเที่ยวที่มาท่องเที่ยวตำบลสรรพพยาและปลูกจิตสำนึกให้กับเด็กและเยาวชนสำนึกรักบ้านเกิด และเติบโตเป็นคนดีและมีคุณภาพต่อสังคมต่อไป

ชื่อผู้ติดต่อประสานงาน : นางสมหมาย กฤษณ์มวก ประธานกองทุนสวัสดิการชุมชนเทศบาลสรรพยา
ที่ตั้งกองทุน : 295/2 ม.4 ตำบลสรรพยา อำเภอสรรพยา จังหวัดชัยนาท 17150
โทร. 089-5646557 **e-mail :** sa309@gmail.com

ข้อมูลอ้างอิง

1. ไฟล์นำเสนอกองทุนสวัสดิการชุมชนเทศบาลตำบลสรรพยา อำเภอสรรพยา จังหวัดชัยนาท
2. เอกสารประกอบการสมัครโครงการมอบรางวัลองค์กรสวัสดิการชุมชน : ผู้สรรค์สร้างความมั่นคงของมนุษย์ตามแนวคิดของ ศาสตราจารย์ ดร.ป๋วย อึ๊งภากรณ์ ประเภทที่ 3 ด้านการพัฒนาเด็กเยาวชนและการศึกษา เพื่อการเติบโตเป็นคนดี และมีคุณภาพ
3. สมหมาย กฤษณ์มวก. สัมภาษณ์ 22 กุมภาพันธ์ 2560.

ฐานคำชุมชน : สร้างเศรษฐกิจชุมชน ตำบลหนองม่วง

องค์การสวัสดิการชุมชนตำบลหนองม่วง
อำเภอโคกสูง จังหวัดสระแก้ว

เรียบเรียงโดย อำนวย บุตรวิเศษ

สภาพทั่วไปตำบลหนองม่วง



ตำบลหนองม่วง อำเภอโคกสูง จังหวัดสระแก้ว มีทั้งหมด 14 หมู่บ้าน พื้นที่โดยส่วนใหญ่ของตำบลหนองม่วง มีสภาพเป็นที่ราบลาดเทไปทางทิศตะวันออกสู่ประเทศกัมพูชา ภูเขาที่สำคัญ คือ เขาอีต้าง และเขาพรมสุวรรณ ลำน้ำที่สำคัญมี 1 ลำห้วยคลองยางประกอบด้วยสภาพพื้นที่ดินเป็นดินร่วนปนทราย ลักษณะดินเป็นดินไม่อุ้มน้ำฤดูฝนมีปริมาณน้ำฝนน้อย ทำให้ผลผลิต

ทางการเกษตรตกต่ำ

คนในตำบลหนองม่วงส่วนใหญ่อพยพมาจากที่อื่น โดยเฉพาะภาคอีสานจึงทำให้วัฒนธรรมประเพณีที่นี้ส่วนใหญ่จะคล้ายคลึงกับประเพณีคนอีสาน เช่น งานประเพณีแห่เทียนเข้าพรรษา บุญบั้งไฟ บุญข้าวประดับดิน ลอยกระทง โดยใช้ภาษาอีสานเป็นภาษาถิ่นของคนในตำบล

สภาพปัญหาในชุมชน/ตำบลที่พบ คือ ประชาชนขาดจิตอาสาที่จะทำงานการพัฒนาสังคม เพราะความยากจนไม่มีเวลาช่วยเหลือสังคม ปัญหากัญเฝ้า้งซ้ำซาก ประชาชนไม่มีน้ำในการทำเกษตร ทำการเกษตรต้องพึ่งพาน้ำฝน ปัญหานี้สิ้นและไม่มีที่รองรับผลผลิตในชุมชน ปัญหาชายแดน แรงงาน ไรศติดต่อก

ก่อเกิดกองทุนสวัสดิการชุมชนตำบลหนองม่วง

ขบวนองค์กรชุมชนตำบลหนองม่วง จึงได้ปรึกษารัฐหรือร่วมกัน เห็นควรจัดตั้งองค์กรสวัสดิการชุมชนตำบลหนองม่วง เมื่อวันที่ 25 มกราคม 2551 เพื่อสนับสนุนการเข้าถึงสวัสดิการชุมชนของประชาชนในตำบล โดยมีวัตถุประสงค์ดังนี้

1. เพื่อสร้างเสริมนิสัยในการออม
2. เพื่อสร้างเสริมนิสัยให้กับสมาชิกรู้จักเอื้ออาทรและแบ่งปันผู้อื่น
3. ช่วยเหลือผู้ยากไร้และผู้ประสบปัญหาความเดือดร้อนในชุมชน
4. เพื่อจัดสวัสดิการให้กับสมาชิกตั้งแต่เกิด แก่ เจ็บ ตาย และอื่นๆ
5. เพื่อสร้างกระบวนการการมีส่วนร่วมระหว่างประชาชนและองค์กรของรัฐ

โดยมีสมาชิกช่วงแรกก่อตั้ง 45 คนเมื่อปี 2551 และในปี 2559 มีสมาชิกทั้งสิ้น 4,912 คน (คิดเป็นร้อยละ 50.78) จากประชากรทั้งตำบล 9,673 คน ซึ่งมีฐานสมาชิกครอบคลุมทั้งตำบล 14 หมู่บ้าน

ประเภทสมาชิก จำนวนทั้งสิ้น 4,912 คน แบ่งเป็นเด็ก-เยาวชน (แรกเกิด-25 ปี) 273 คน บุคคลทั่วไป (อายุ 26 ปี-59 ปี) 3,862 คน ผู้สูงอายุ (อายุ 60 ปีขึ้นไป) 694 คน และผู้พิการ/ผู้ด้อยโอกาส 83 คน

จากกองทุนสวัสดิการชุมชนสู่การสร้างรายได้เศรษฐกิจชุมชน

คณะกรรมการองค์กรสวัสดิการชุมชนตำบลหนองม่วงร่วมกับผู้นำชุมชน และสภาองค์กรชุมชนได้ร่วมกันหาวิเคราะห้สถานการณ์ปัญหาของชุมชน เมื่อปลายปี 2554 ได้ข้อสรุปร่วมกันว่า ปัญหาของประชาชนและสมาชิกเกิดจากรายได้ไม่เพียงพอต่อการเลี้ยงชีพ สมาชิกมีอาชีพเกษตรกรรมต้องพึ่งพาธรรมชาติและปัจจัยภายนอก เช่น เงินทุน ตลาด ฯลฯ ทำให้รายได้ไม่เพียงพอ มีหนี้สินต่อครัวเรือนเพิ่มมากขึ้นทุกปี จึงได้จัดวางแนวทางการดำเนินการเพื่อพัฒนากลุ่ม

อาชีพให้กับสมาชิก และจัดการปัจจัยการผลิตให้เพียงพอ ตลอดจนพัฒนาช่องทางการสร้างรายได้ให้ครัวเรือนมากขึ้น กองทุนจึงได้มุ่งเน้นกลุ่มเป้าหมายที่เป็นครัวเรือนสมาชิกและครอบครัวเกษตรกรให้เกิดการพัฒนา เพิ่มรายได้ เศรษฐกิจในครัวเรือนและนำสู่การแก้ไขปัญหาหนี้สินในอนาคต

กิจกรรมที่ผ่านมา

1. จัดสวัสดิการชุมชนให้สมาชิก 10 เรื่อง
2. ส่งเสริมและสนับสนุนให้กลุ่มอาชีพมากกว่า 50 กลุ่มในตำบลได้เข้าถึงสวัสดิการและทุนประกอบอาชีพละ 5,000-20,000 บาท
3. ส่งเสริมการฝึกอบรมพัฒนากลุ่มอาชีพโดยร่วมกับพัฒนาชุมชนและพัฒนาสังคม เช่น การฝึกอบรมแปรรูป/ทำขนมพื้นบ้าน จักรสาน สิ่งทอ และอบรมพัฒนาคนขายสินค้าและการทำบัญชี
4. สร้างสถาบันการเงินชุมชน โดยกองทุนเป็นหุ้นส่วนใหญ่โดยมีธนาคารออมสิน เป็นผู้สนับสนุนเงินทุนหมุนเวียนและระบบโปรแกรมการเงิน/บัญชี ซึ่งบริการรับฝากเงินในชุมชน
5. สร้างร้านค้าชุมชน โดยใช้เงินทุนของสถาบันการเงินและกองทุนโดยให้สมาชิกผ่อนชำระตามศักยภาพสมาชิก/กลุ่ม
6. ร่วมกับสภาองค์กรชุมชนตำบลดำเนินการโครงการบ้านพอเพียงเพื่อช่วยเหลือผู้ที่ยากไร้ที่เป็นสมาชิกกองทุน/ไม่เป็นสมาชิกอุดหนุนเงินเพิ่มเติมในการสร้างบ้านใหม่/บ้านเก่า จำนวน 100 ครอบครั้ว
7. ร่วมถือหุ้นในบริษัทวิสาหกิจเกษตรธรรมชาติเพื่อสังคม จังหวัดสระแก้ว (เครือข่ายจังหวัด)
8. เชื่อมโยงสนับสนุนเครือข่ายสวัสดิการชุมชนในระดับอำเภอ/จังหวัด

นอกจากนี้องค์กรสวัสดิการชุมชนยังได้มีการประสานเชื่อมโยงการจัดสวัสดิการร่วมกับหน่วยงานภาคีอื่นๆ เช่น สถาบันพัฒนาองค์กรชุมชน (พอช.) องค์การบริหารส่วนตำบลหนองม่วง พัฒนาสังคมและความมั่นคงของมนุษย์ (การพัฒนาอาชีพกลุ่ม) ร่วมมือกับธนาคารออมสิน สนับสนุนระบบโปรแกรม และเงินทุนหมุนเวียน จำนวน 2 ล้าน เป็นสถาบันการเงินตำบลหนองม่วง ร่วมกับสภาองค์กรชุมชนตำบลหนองม่วง จำนวน 25 กลุ่มองค์กร และหน่วยงานพัฒนาชุมชนอำเภอโคกสูง สนับสนุนกลุ่มอาชีพในตำบล

ผลลัพธ์เชิงรูปธรรมความสำเร็จ

1. กองทุนสวัสดิการชุมชนตำบลหนองม่วง สามารถขยายฐานสมาชิกได้ครอบคลุมประชากรร้อยละ 50% ของประชากรตำบล และมีการฝึกอบรมการปลูกพืชผักผลไม้ (แบบไร้สาร) การฝึกแปรรูปผลผลิตเกษตรในชุมชนทำเป็นสินค้าชุมชน ส่งเสริมการทำอาหารพื้นบ้าน จำนวน 15-20 กลุ่ม

2. การฝึกอบรมการเลี้ยงสัตว์ (ไก่ สุกร จิ้งหรีด ปลา) จำนวน 20 ครอบครั้ว
3. สนับสนุนเงินทุนให้กลุ่มอาชีพนำไปหมุนเวียนสร้างอาชีพ (ต้องเป็นสมาชิกกองทุน) รายละ 3,000-30,000 บาท สนับสนุนไปแล้ว 128 ราย เป็นเงิน 380,000 บาท โดยสมาชิกมีรายได้เพิ่มขึ้น 200-300 บาท/วัน ทำให้คุณภาพชีวิตดีขึ้นไม่ต้องไปรับจ้างที่อื่น
4. กองทุนสวัสดิการชุมชนได้จัดตั้งสถาบันการเงินชุมชน เพื่อขยายผลการส่งเสริมพัฒนากลุ่มอาชีพ และการแก้ไขปัญหาหนี้สินและหนี้นอกระบบของคนในชุมชน ปัจจุบันมีเงินหมุนเวียนประมาณ 5 ล้านบาท แก้ไขปัญหาของสมาชิกในตำบลได้จำนวน 204 ราย และส่งเสริมการออมเงินในชุมชนได้เพิ่มขึ้น
5. องค์กรสวัสดิการได้ร่วมกับสภาองค์กรชุมชนทำแผนพัฒนาเศรษฐกิจฐานราก ได้จัดสร้างร้านค้าชุมชนขึ้นจำนวน 10 ร้านค้า (ลงทุนประมาณ 2 แสนบาท) เพื่อให้สมาชิก/กลุ่มองค์กรได้เช่า เพื่อขยายผลผลิตสินค้าในชุมชนสร้างรายได้ให้กับครัวเรือนสมาชิกประมาณ 15 ครอบครั้ว มีรายได้วันละ 300-500 บาท และอยู่ระหว่างสร้างร้านค้าเพิ่ม 10 ร้านค้าในปี 2560 โดยปัจจุบันมีสมาชิกเข้าร่วม 4 หมู่บ้าน (โดยมีค่าเช่าวันละ 10 บาท/ร้าน ผลประโยชน์เป็นของกองทุนและหมู่บ้าน
6. องค์กรสวัสดิการชุมชนร่วมกับสภาองค์กรชุมชนขับเคลื่อนโครงการพัฒนาที่อยู่อาศัยผู้มีรายได้น้อย (บ้านพอเพียง) จำนวน 100 ครอบครั้ว ส่งเสริมพัฒนาผู้มีรายได้น้อยให้ประกอบอาชีพ ตามแนวทางเศรษฐกิจพอเพียง แก้ไขปัญหาหนี้สิน
7. องค์กรสวัสดิการชุมชนได้จัดการแก้ไขปัญหาหนี้สินของสมาชิกที่ที่ดินถูกขายทอดตลาด โดยการซื้อไว้และให้เจ้าของได้ประกอบอาชีพผ่อนส่งคืนเดือนละ 1,000 บาท โดยองค์กรได้ส่งเสริมและพัฒนาอาชีพให้มีรายได้เพื่อสามารถมาไถ่ถอนที่ดินคืนได้ จำนวน 3 แปลง (10 ครอบครั้ว) เป็นเงิน 350,000 บาท

ทิศทางการดำเนินงานในอนาคต

แผนการดำเนินงานที่องค์กรสวัสดิการชุมชนตำบลหนองม่วงวางแผนไว้ คือ

จัดให้มีร้านค้าชุมชนของสมาชิกกองทุน เข้าร่วมให้ครบทั้ง 14 หมู่บ้าน เพื่อเป็นช่องทางในการจัดจำหน่ายสินค้าชุมชน ผลิตภัณฑ์ชุมชน อาหารแปรรูปต่างๆ พัฒนาสินค้า ผลผลิต ผลิตภัณฑ์ชุมชนให้ได้มาตรฐานในการสร้างความมั่นใจให้กับผู้บริโภค สร้างตลาดกลางผลผลิตในชุมชน ตามเส้นทางสัญจรไปชายแดนและแหล่งท่องเที่ยวจังหวัด (ปราสาทสัจจก๊กอกรรม ตลาดชายแดน)



ชื่อผู้ติดต่อประสานงาน : นางอำนาจ บุตรีพิเศษ ประธานกองทุนสวัสดิการชุมชนตำบลหนองม่วง
ที่ตั้งกองทุน : 150 หมู่ 11 ตำบลหนองม่วง อำเภอโคกสูง จังหวัดสระแก้ว 27120
โทร. 084-872-6825

ข้อมูลอ้างอิง

1. ไฟล์นำเสนอกองทุนสวัสดิการชุมชนตำบลหนองม่วง อำเภอโคกสูง จังหวัดสระแก้ว
2. เอกสารการสมัครโครงการมอบรางวัลองค์กรสวัสดิการชุมชน : ผู้สมัครสร้างความมั่นคงของมนุษย์ตามแนวคิดของศาสตราจารย์ ดร.ปวย อึ้งภากรณ์ “คุณภาพแห่งชีวิต ปฏิทินแห่งความหวัง จากครรภ์มารดาถึงเชิงตะกอน” ปี 2560 ประเภทที่ 4 ด้านการพัฒนาการประกอบอาชีพ พัฒนาระบบเศรษฐกิจของครัวเรือนและชุมชน และการแก้ปัญหาหนี้สิน

การบริหารจัดการ ทรัพยากรธรรมชาติ สิ่งแวดล้อมแบบบูรณาการ โดยชุมชนมีส่วนร่วม

กองทุนสวัสดิการชุมชนตำบลวังใหม่
อำเภอวังสมบูรณ์ จังหวัดสระแก้ว

เรียบเรียงโดย ศศิรส รัตนศิลป์

สภาพทั่วไปตำบลวังใหม่

ตำบลวังใหม่เป็นสิ่งคัมชุมชนที่เกิดขึ้นใหม่จากการย้ายถิ่นฐานของผู้คนจากหลากหลายจังหวัดเข้ามาเพื่อประกอบอาชีพเกษตรกรรม มีความมุ่งมั่นแต่การสร้างฐานะและความมั่นคงของครอบครัว การประกอบอาชีพกว่า 80% เป็นเกษตรกรรมปลูกพืชไร่ล้มลุก เช่น อ้อย มันสำปะหลัง ข้าวโพด ลำไย มะม่วง ชนุนฯ เกษตรกรส่วนใหญ่ใช้สารเคมีในการปลูกพืชทุกชนิด

สภาพปัญหาในตำบล พบว่า ผู้นำท้องถิ่นขาดวิสัยทัศน์ในการบริหารจัดการท้องถิ่น และทรัพยากรธรรมชาติส่วนมากซื้อสิทธิ์ขายเสียง ไม่มีการบริหารจัดการท้องถิ่นที่ยั่งยืน ไม่มีจิตสำนึกและจิตสาธารณะที่แท้จริง ขาดอุดมการณ์ที่บริสุทธิ์ ประชาชนปลูกพืชเชิงเดี่ยวกันมาก และใช้สารพิษสารเคมีในการเพาะปลูก และหนี้สินมากไม่มีรายได้เสริม ละทิ้งภูมิปัญญาอยู่แบบตัวใครตัวมัน (โดดเดี่ยว) ด้านทรัพยากรธรรมชาติและสิ่งแวดล้อมของชุมชนถูกทำลายด้วยการขาดองค์ความรู้ และขาดภูมิปัญญาจิตสำนึกสาธารณะไม่รับผิดชอบตนเอง ครอบครัวและผู้อื่น

(ต้นไม้หมดน้ำก็หมด) จนนำไปสู่การขาดแหล่งน้ำชลประทานเกษตรกรที่ทำให้ประชาชนไม่สามารถทำการเกษตรได้ตลอดทั้งปีขาดรายได้ ไม่มีองค์ความรู้ทักษะในการบริหารจัดการตนเอง อย่างเช่น ผู้ปลูก รวบรวม แปรรูป ทำการตลาดและแบ่งปันผลประโยชน์ และไม่มีจิตใจที่จะแสวงหาความรู้และนำเอามาปฏิบัติให้เกิดประโยชน์ต่อตนเอง ครอบครัว สังคมและประเทศชาติ

จุดเด่นของตำบลวังใหม่ คือ มีสหกรณ์ผู้เลี้ยงโคนมตำบลวังใหม่ 890 ครัวเรือนที่มีมูลโคซึ่งมากพอในการทำปุ๋ยอินทรีย์ชีวภาพ มีอ่างเก็บน้ำขนาดใหญ่ คลองพระสึง 9,000 ล้านลูกบาศก์เมตรเป็นแหล่งชลประทานเกษตรกรของชุมชน นอกจากนี้ยังเป็นเขตติดต่อกับแหล่งอาหารและสมุนไพรธรรมชาติป่าร้อยละ 5 จังหวัดภาคตะวันออกเฉียงและป่าไม้ชุมชน

ก่อเกิดกองทุนสวัสดิการชุมชนตำบลวังใหม่

กองทุนสวัสดิการชุมชนตำบลวังใหม่ ก่อตั้งเมื่อวันที่ 4 พฤษภาคม 2550 มีกรรมการเริ่มต้น 13 คน และมีสมาชิกเริ่มแรก 68 คน มีเงินออมแรกเข้า 2,109 บาท ปัจจุบันมีสมาชิก 5,996 คน (ข้อมูลเมื่อ 3 ตุลาคม 2559) สนับสนุนการก่อตั้งโดย สถาบันพัฒนาองค์กรชุมชน (องค์การมหาชน)

วัตถุประสงค์กองทุน

1. เพื่อจัดสวัสดิการให้ประชาชนได้พึ่งพาอาศัยกันวางรากฐานสู่สังคมไม่ทอดทิ้งกันเป็นสังคมที่เข้มแข็งจากรากฐานราก
2. เพื่อการบริหารจัดการทรัพยากรธรรมชาติสิ่งแวดล้อม แบบมีบูรณาการของคนในชุมชน
3. เพื่อให้บุคคล ครอบครัว ชุมชน องค์กรปกครองส่วนท้องถิ่นและองค์กรสาธารณประโยชน์อื่นๆ ได้เข้ามามีส่วนร่วมในการจัดสวัสดิการชุมชนร่วมกัน
4. เพื่อตอบสนองความจำเป็นขั้นพื้นฐานของประชาชน ให้มีคุณภาพชีวิต และพึ่งตนเองได้ทั่วถึงเหมาะสม เป็นธรรม ตามหลักปรัชญาเศรษฐกิจพอเพียง
5. เพื่อการฟื้นฟูวัฒนธรรมประเพณีภูมิปัญญาท้องถิ่น และลดความเหลื่อมล้ำทางสังคม

สถานะกองทุนสวัสดิการชุมชน

สมาชิกแรกตั้ง 68 คน สมาชิกปัจจุบัน 5,996 คน (คิดเป็นร้อยละ 50.57) จากประชากรทั้งตำบล 11,856 คน ครอบคลุม 14 หมู่บ้าน จากทั้งหมด 14 หมู่บ้าน ประเภทสมาชิก (จำนวนทั้งสิ้น 5,996 คน) แบ่งเป็น เด็ก-เยาวชน (แรกเกิด-25 ปี) 1,007 คน ประเภทบุคคลทั่วไป (อายุ 26 ปี-59 ปี) 3,149 คน ประเภท ผู้สูงอายุ (อายุ 60 ปีขึ้นไป) 1,749 คน และประเภท ผู้พิการ/ผู้ด้อยโอกาส 91 คน

เงินทุนของกองทุนสวัสดิการชุมชน

รับสมทบจากสมาชิก จำนวน 3,652,655 บาท รับสมทบจากรัฐบาล/พช. จำนวน 3,597,805 บาท รับสมทบจากหน่วยงานอื่นๆ จำนวน 500,000 บาท และรายได้อื่นๆ (ค่า

ธรรมชาติ, ดอกเบญจมาศ, คำป๋ารุง, เงินบริจาค) จำนวน 594,630 บาท รวมเงินทั้งสิ้น 8,345,090 บาท

นอกจากนี้กองทุนสวัสดิการชุมชนตำบลวังใหม่ยังมีการประสานเชื่อมโยงภาคีหน่วยงานอื่น เพื่อแลกเปลี่ยนเรียนรู้ประสบการณ์ หลักการทำงาน และการทำงานร่วม โดยร่วมเป็นเครือข่ายกองทุนสวัสดิการชุมชนจังหวัดสระแก้ว เป็นเครือข่ายสมาคมองค์กรชุมชนตำบลวังใหม่ และเครือข่ายสภาระดับจังหวัด เชื่อมโยงเครือข่ายในชุมชน เช่น เครือข่ายสิ่งแวดล้อมระดับตำบล เครือข่ายปารอยต่อ 5 จังหวัด ภาคตะวันออก และเชื่อมโยงกลุ่มเกษตรกรอินทรีย์ของตำบล รวมถึงศูนย์ปราชญ์ชาวบ้านท้องถิ่น ท้องถิ่น เชื่อมโยงหน่วยงานภาครัฐ ภาคเอกชน ภาคประชาสังคมและภาคประชาชนในการอนุรักษ์ฟื้นฟูทรัพยากรธรรมชาติสิ่งแวดล้อมในชุมชน ตลอดจนเชื่อมโยงหน่วยงานภาคี พมจ. ด้านการพัฒนาศักยภาพและช่วยเหลือผู้ด้อยโอกาส

การบริหารจัดการทรัพยากรธรรมชาติสิ่งแวดล้อมแบบบูรณาการโดยชุมชนมีส่วนร่วม

กองทุนสวัสดิการชุมชนตำบลวังใหม่ได้เล็งเห็นความสำคัญของปัญหาทรัพยากรธรรมชาติเสื่อมโทรมถูกทำลาย เนื่องจากการขาดองค์ความรู้ภูมิปัญญา และขาดจิตสำนึกร่วมกันในการดูแลรักษา จึงได้มีการกำหนดแนวทางในการดูแลฟื้นฟูทรัพยากรธรรมชาติสิ่งแวดล้อมโดยชุมชนองค์กรรวม ดังนี้

การดูแลทรัพยากรธรรมชาติและสิ่งแวดล้อม ฟื้นฟูและอนุรักษ์ป่าไม้ (ป่าชุมชนเพื่อเป็นแหล่งอาหารของคนในชุมชน) ปลูกป่าไม้ 7 ระดับ 1 ไร่แก้งจัน เพื่อลดปัญหาความขาดแคลนอาหาร ยาสมุนไพร พลังงานทดแทน ฝนแล้งและปัญหาโลกร้อน ฟื้นฟูพัฒนาคุณภาพของดิน ทำให้ดินมีชีวิตเพื่อการพัฒนาภาคการเกษตรที่ยั่งยืน เพื่อให้เกิดห่วงโซ่อาหารและวงจรชีวิตที่สมดุล ป้องกันชั้นโอโซนไม่ให้ถูกทำลาย พร้อมทั้งช่วยลดปัญหามลพิษทางอากาศ เกิดสวัสดิการจากธรรมชาติเป็นฐานในการดำเนินชีวิตให้กับชุมชน

การจัดการขยะในชุมชน มีการแยกขยะย่อยสลาย เช่น พืชผักผลไม้ต่างๆ นำกลับมาทำจุลินทรีย์ชีวภาพ ส่วนขยะรีไซเคิล เช่น ขวดพลาสติก กระดาษ โลหะ แก้ว ฯลฯ เก็บไปขายหรือแยกใส่ถุงที่ต่างกัน ขยะทั่วไปที่ไม่สามารถนำเอามาขายได้ แต่เราก็สามารถนำเอามาแปรรูปได้ เช่น ถูกกาแฟ โฟมนำมาสานเป็นตะกร้าไว้เก็บสิ่งของได้ ขยะที่มีอันตรายจะใส่ถุงสีดำแยกต่างหาก และนำไปกำจัดตามวิธีที่ถูกต้องเพื่อไม่ให้เป็นมลพิษต่อชุมชน รวมทั้งจัดตั้งธนาคารขยะเพื่อฝึกฝนให้เด็กและเยาวชนรู้ถึงคุณค่าของขยะ

การจัดการและฟื้นฟูภัยพิบัติ มีการส่งเสริมและรณรงค์การปลูกป่าไม้ตามหัวไร่ ปลายนา และที่สาธารณะของชุมชนเพื่อลดปัญหาฝนไม่ตกตามฤดูกาล ฟื้นฟูป่าริมคลองพระสึงเพื่อชะลอการพังทลายของขอบฝั่งคลอง สนับสนุนเกษตรกรฟื้นฟูป่าชุมชนและป่าอนุรักษ์เพื่อป้องกันภัยพิบัติให้กับชุมชน และงดการใช้สารพิษ สารเคมี ทุกชนิดที่ทำให้ดินตายและทำให้สารพิษตกค้างในดินและน้ำ และสนับสนุนองค์ความรู้ภูมิปัญญาการทำเกษตรอินทรีย์

ผลลัพธ์เชิงรูปธรรมความสำเร็จ

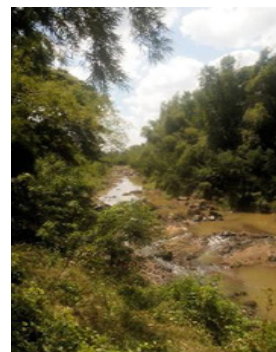
1. ส่งเสริมและสนับสนุนให้ชุมชน (หมู่ 4) ต.วังใหม่อนุรักษ์ฟื้นฟูพื้นที่ชุ่มชื้นเขาวังน้ำฝน พื้นที่จำนวน 520 ไร่ โดยการสนับสนุนพันธุ์ไม้และปุ๋ยในการปลูกต้นไม้ทดแทนประมาณ 12,000 ต้น และร่วมมือกับวัดและชุมชนดูแลรดน้ำ เฝ้าระวังจนป่าไม้ขึ้นเองตามธรรมชาติ
2. ฟื้นฟูป่าริมคลองพระสทิง ม.5 และ ม.7 ระยะทาง 2 ฝั่ง ประมาณ 10 กิโลเมตร โดยการให้ชุมชนปลูกหญ้าแฝกเพื่อลดการพังทลายของดินในหน้าน้ำหลาก รวมถึงสนับสนุนกล้าไม้ปลูกบริเวณริมคลองเพื่อฟื้นฟูสิ่งแวดล้อม ผลที่เกิดขึ้น คือ น้ำไม่หลากซัดหน้าดินลง ลำคลอง ตลิ่งไม่พังเวลาฝนตกน้ำหลาก
3. ส่งเสริมให้สมาชิกกองทุนที่เป็นเกษตรกร ให้ความรู้อบรมการทำปุ๋ยชีวภาพ สารไล่แมลงและการปลูกพืช/ผัก แบบเกษตรอินทรีย์ 200 ครอบครัว 200 คน จาก 14 หมู่บ้าน ทำให้อัตนทุนการทำเกษตรลดลง สุขภาพดีขึ้น
4. ปลูกป่าชุมชนเนื้อที่ 25 ไร่ บริเวณ หมู่ที่ 5 เพื่อเป็นศูนย์เรียนรู้ป่าไม้ชุมชน (ป่า 7 ระดับ) มีเกษตรกรและผู้สนใจเข้าเรียนรู้มากกว่า 1,000 คน/ปี เกิดเป็นศูนย์เรียนรู้ที่สำคัญในชุมชน
5. ส่งเสริมการทำนาข้าวอินทรีย์ และปลูกพืชผักอินทรีย์แทนการปลูกพืชเชิงเดี่ยวให้สมาชิกกองทุนและประชากรทั่วไปประมาณ 180 ครอบครัว (ม.5, ม.9, ม.7, ม.4, ม.3) เนื้อที่ประมาณ 300 ไร่ ผลที่ได้รับคือ สมาชิกเกษตรกรมีหนี้สินลดลง สุขภาพและสิ่งแวดล้อมดีขึ้นมีรายได้จากผลผลิตข้าวอินทรีย์
6. ส่งเสริมการใช้พลังงานลม/พลังงานแสงอาทิตย์เพื่อรักษาลิ่งแวดล้อมโดยการอบรมเชิงปฏิบัติการและสนับสนุนเงินทุนให้เกษตรกรที่เป็นสมาชิกกองทุนได้ทำระบบพลังงานจากโซลาร์เซลล์ใช้ในการเพาะปลูก ทำการเกษตร (ชุดละ 18,000-28,000 บาท) จำนวน 20 ชุด (ครอบครัว) ทำให้มีน้ำใช้ในการเกษตร ประหยัดค่าไฟฟ้า/เชื้อเพลิง
7. กองทุนสวัสดิการชุมชนได้ลงทุนจัดสร้างโรงงานผลิตอิฐบล็อกประสานเพื่อเสริมสร้างที่อยู่อาศัยโดย ไม่ต้องตัดไม้ทำลายป่า โรงงานมูลค่า 3,000,000 บาท (เงินกองทุน) ผลิตอิฐบล็อกประสานได้วันละ 500 ก้อน มีสมาชิกรับไปใช้สร้างบ้านแล้ว 15-20 หลัง
8. กองทุนสวัสดิการชุมชนได้ศึกษาดูงานสถาบันการเงิน จ.เชียงราย และได้รวบรวมทุนเพิ่มจากสมาชิก/ผู้สนใจ จัดตั้งสถาบันการเงินกองทุนสวัสดิการชุมชนตำบลวังใหม่ เมื่อต้นปี 2558 เพื่อเป็นฐานทุนของกองทุนในการส่งเสริมอาชีพสมาชิกปัจจุบันมีเงินทุนหมุนเวียนประมาณ 20 ล้านบาท (สมาชิกใช้ประโยชน์ 300 ราย) ดอกผลนำมาจัดสวัสดิการชุมชน
9. กองทุนสวัสดิการชุมชนตำบลวังใหม่ระดมทุนจัดตั้งศูนย์จำหน่ายสินค้าชุมชนเกษตรอินทรีย์ตำบลวังใหม่ริมถนนหลวงสายสระแก้ว-จันทบุรี เนื้อที่ประมาณ 5 ไร่ เพื่อเป็นจุดจำหน่ายสินค้า/กองทุน ปัจจุบันเปิดดำเนินการแล้วมีสินค้าจำหน่าย เช่น ผัก ผลไม้ที่เพาะจากชุมชน, ผลผลิตของกองทุนที่ได้ลงทุน เช่น อิฐประสาน/สมุนไพรแปรรูป/ปุ๋ยอินทรีย์/พันธุ์กล้าไม้ ผลที่เปลี่ยนแปลงสมาชิกกองทุนมีรายได้จากการนำสินค้ามาขาย 20 ครอบครัว
10. กองทุนสวัสดิการชุมชนตำบลวังใหม่ส่งเสริมให้เกษตรกรในตำบลปลูกไผ่กิมซุง

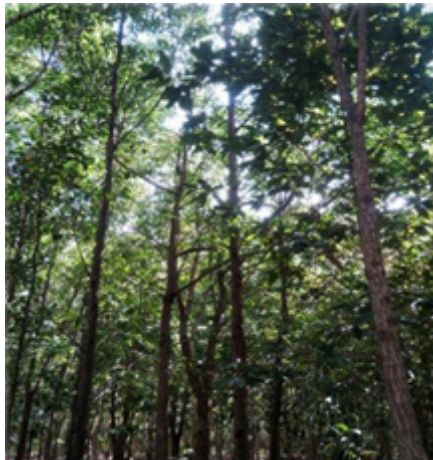
ไผ่ตง เพื่อรักษาสมดุลของระบบนิเวศน์สิ่งแวดล้อม โดยมีสมาชิกและแกนนำ ประมาณ 20 ครอบครัว ปลูกไผ่กิมชุงในพื้นที่ ประมาณ 200 ไร่ และแผนขยายต่อไปตำบลปีละ 200 ไร่ ผลที่เกิดขึ้น สิ่งแวดล้อมดีขึ้น

11. กองทุนสวัสดิการชุมชนตำบลวังใหม่เป็นแกนหลักในการจัดตั้ง บริษัทเครือข่ายเกษตรธรรมชาติ (วิสาหกิจเพื่อสังคม) จำกัดตามแนวทางพระราชรัฐ โดยกองทุนเป็นผู้ถือหุ้นบริษัท ร่วมกับเครือข่ายสวัสดิการชุมชนตำบลอื่นๆ ประมาณ 20 ตำบล ปัจจุบันจัดตั้งบริษัทแล้ว โดยมีเป้าหมายจะส่งเสริมการปลูก/ผลิต สินค้าธรรมชาติอินทรีย์ และรักษาสิ่งแวดล้อมในชุมชน

ทิศทางการดำเนินงานในอนาคต

กองทุนสวัสดิการชุมชนตำบลวังใหม่ มุ่งเน้นส่งเสริมการขยายสมาชิกกองทุนสวัสดิการชุมชนให้เต็มพื้นที่ เพื่อให้ประชาชนได้เข้าถึงสวัสดิการชุมชนสู่สังคมไม่ทอดทิ้งกันเป็นสังคมที่เข้มแข็งจากฐานราก ตลอดจนพัฒนาพื้นที่การบริหารจัดการทรัพยากรธรรมชาติสิ่งแวดล้อมคลองธรรมชาติที่ชุมชนมีส่วนร่วมดูแลรักษา และสนับสนุนครัวเรือนต้นแบบที่มีคุณภาพชีวิตที่ดีและพึ่งตนเองได้ตามหลักปรัชญาเศรษฐกิจพอเพียง





ชื่อผู้ติดต่อประสานงาน : นางศศิธร อ่างรัตนศิลป์ ประธานกองทุนสวัสดิการชุมชนตำบลวังใหม่
ที่ตั้งกองทุน : 109 หมู่ 4 ตำบลวังใหม่ อำเภอวังสมบูรณ์ จังหวัดสระแก้ว
โทร. 081-8345366 e-mail : sasithorn.noy@gmail.com

ข้อมูลอ้างอิง

1. ไฟล์นำเสนอกองทุนสวัสดิการชุมชนตำบลวังใหม่ อำเภอวังสมบูรณ์ จังหวัดสระแก้ว
2. เอกสารการสมัครโครงการมอบรางวัลองค์กรสวัสดิการชุมชน : ผู้สมัครสร้างความมั่นคงของมนุษย์ตามแนวคิดของศาสตราจารย์ ดร.ปวย อึ้งภากรณ์ “คุณภาพแห่งชีวิต ปฏิทินแห่งความหวัง จากครรภ์มารดาถึงเชิงตะกอน” ปี 2560 ประเภทที่ 5 ด้านการดูแลสุขภาพธรรมชาติและสิ่งแวดล้อม การอนุรักษ์พลังงาน การจัดการขยะการจัดการและฟื้นฟูภัยพิบัติ

แก้ไขปัญห ที่ดินทำกินที่อยู่อาศัย ด้วยสวัสดิการชุมชน ที่ตำบลกุตรัง

กองทุนสวัสดิการชุมชน
ตำบลกุตรัง

เรียบเรียงโดย รุ่งโรจน์ iverse-บุรณิน



“แม่เข้ามาอาศัยเฮ็ดอยู่เฮ็ดกินในพื้นที่แห่งนี้มา
โดนแล้ว ย่อนว่าที่ดินที่มีอยู่บ่เพียงพอต่อการเฮ็ดกิน
เพิ่นเลยให้มาเฮ็ด ก็เลยมาเฮ็ดตามโครงการ ตาม
นโยบายของเพิ่น ก็ปลูกแนวอยู่แนวกินต่างๆ อย่าง
บักอ๋ บักแตง หมากเมลอน หมุนเวียนผักหญ้านี้แหละ
เฮ็ดกับน้องสาว 2 คน บ่ได้เป็นกอบเป็นกำ แต่พอได้กิน
พอเพียงไปเรื่อยๆ ถ้าบ่มีที่ดินแปลงนี้ก็คงบ่มีรายได้”
นี่เป็นคำบอกเล่าของ นางจันทร์ สีมารักษ์ ลูกบ้านหัวซัว
หมู่ 9 ตำบลกุตรัง หนึ่งในผู้ที่ได้รับการจัดสรรที่ดินทำกิน

จากกองทุนสวัสดิการชุมชนตำบลกุตรัง อำเภอกุตรัง จังหวัดมหาสารคาม

สภาพทั่วไปของตำบลลุดัง

ข้อมูลจากองค์การบริหารส่วนตำบลลุดัง ระบุว่า ตำบลลุดัง ตั้งอยู่ห่างจากตัวจังหวัดมหาสารคาม ประมาณ 41 กิโลเมตร มีพื้นที่ทั้งหมด 29,378.60 ไร่ หรือคิดเป็น 47.57 ตารางเมตร เป็น 1 ใน 5 ตำบลของอำเภอลุดัง เหตุที่ตั้งชื่อว่า ลุดัง เพราะมีต้นรังขึ้นอยู่หนาแน่น และมีหนองน้ำขนาดใหญ่ชาวบ้านเรียกว่า “ลุด” ตำบลลุดัง ประกอบด้วย 16 หมู่บ้าน 2,256 ครัวเรือน ประชากร 6,857 คน พื้นที่ส่วนใหญ่เป็นที่ราบสูงสลับตอน ดินส่วนใหญ่เป็นดินร่วนปนทราย

ประชากรโดยส่วนใหญ่ประกอบอาชีพทำนา มีการทอผ้าไหม ทำไร่ เลี้ยงสัตว์เป็นอาชีพเสริม มีผ้ามัดหมี่ลายสร้อยดอกหมาก เป็นผลิตภัณฑ์ที่มีชื่อเสียง มีประชากรที่ประสบปัญหาเรื่องปัญหาที่ดินที่อยู่อาศัยและที่ดินทำกิน จำนวน 800 ครัวเรือน แยกเป็น อาศัยอยู่ในที่สาธารณะ 6 ครอบครั้ว ที่ราชพัสดุ 13 ครอบครั้ว ที่ป่าสงวน 74 ครอบครั้ว และมีผู้ที่มีที่ดินทำกินอยู่ในเขตป่าสงวน 707 ครัวเรือน



พัฒนาการกองทุนสวัสดิการชุมชนตำบลลุดัง

เดิมชาวบ้านในชุมชนตำบลลุดังส่วนใหญ่ มีสวัสดิการที่ดูแลการเสียชีวิตจากการเป็นสมาชิกกองทุนฌาปนกิจของกลุ่ม สมาคมต่างๆ ทั้งถูกกฎหมายและไม่ถูกกฎหมาย แรกๆ มีการจ่ายเงินให้กับสมาชิกจริง แต่ต่อมาเกิดปัญหาจ่ายเงินล่าช้าบ้าง ไม่มีการจ่ายจริงบ้าง จนกระทั่งกลุ่ม สมาคม ฌาปนกิจต่างๆ พากันล้มในที่สุด

นายปองประชา นนทะนำ ประธานกองทุนสวัสดิการชุมชนตำบลลุดัง เล่าให้ฟังว่า ชาวบ้านทุกคนหวังผลประโยชน์ เมื่อเห็นมีการให้เงินจากกลุ่มฌาปนกิจ แก่ญาติผู้เสียชีวิตรายละ 300,000 บาท ในงานศพ ทุกคนต่างพากันเป็นสมาชิกจำนวนมาก โดยต้องจ่ายเงินค่าสมัครแรกเข้า 5,000 บาท เมื่อมีผู้เสียชีวิตสมทบรายละ 100 บาท บางคนหวังจะได้มากก็สมัครเข้าเป็นสมาชิกหลายกลุ่ม บางเดือนต้องส่งเงินสมทบหลายสิบกลุ่มแต่ไม่มีเงินส่งก็มีอยู่หลายราย

เมื่อผุดหวังจากกองทุนฌาปนกิจ จึงเป็นที่มาของการรวมกลุ่มกันจัดตั้งกองทุนสวัสดิการชุมชนขึ้น เข้ามาหารือกับทาง อบต. ได้รับการสนับสนุนให้ไปดูงานที่ตำบลวังแสง อำเภอแควดำ จังหวัดมหาสารคาม และได้รวมกลุ่มกันจัดตั้งกองทุนฯ ขึ้นเมื่อวันที่ 20 เมษายน 2550 มีสมาชิกแรกตั้งจำนวน 696 คน จำนวนเงินแรกตั้ง 254,040 บาท ปัจจุบันมีสมาชิกจำนวน 1,575 คน มีเงินสมทบจากสวัสดิการ 3 ชา รวมทั้งสิ้นจำนวน 4,609,707 บาท ประกอบด้วย เงินสมทบจากสมาชิก 2,047,700 บาท จากรัฐบาลผ่าน พอช. 1,887,007 บาท และองค์กรปกครองส่วนท้องถิ่น 675,000 บาท

พัฒนาการ “กองทุนสวัสดิการชุมชน” ปี 2550 ได้เกิดการเชื่อมโยงกลไกในการบูรณาการ การบริหารจัดการ การเชื่อมโยงกับ “สภาองค์กรชุมชน” ในปี 2551 และเกิด “สภาผู้นำตำบลจัดการตนเอง” ปี 2553 เกิดการเชื่อมโยงกองทุนสวัสดิการชุมชนกับผู้นำท้องถิ่น ผู้นำท้องถื่น และสภาองค์กรชุมชน ที่อาศัยคำสั่งที่ 303/2553 ซึ่งลงนามโดยนายอำเภอภูด้าง ต่อมาในปี 2557-2558 ได้มีการขยายแนวร่วมกับหน่วยงานภาครัฐเพิ่มเติมเข้ามา เป็น “สภาภูด้าง” เป็นพื้นที่กลางในการแสวงหาความร่วมมือ แลกเปลี่ยน ปกัษาหารือ และกำหนดทิศทางร่วมของภาคีความร่วมมือ ซึ่งใช้การออกคำสั่งที่ 69/2557, 72/2558 โดยนายอำเภอภูด้าง

แรกเริ่มใช้ชื่อว่า **กองทุนสวัสดิการเพื่อสุขภาพตำบลภูด้าง** ภายหลังเปลี่ยนชื่อเป็น **กองทุนสวัสดิการชุมชนตำบลภูด้าง** โดย อบต.ให้บุคลากรช่วยในการจัดระบบเรื่องระบบการเงิน-บัญชี เพื่อให้เกิดความโปร่งใส และมีคณะบัญชี มหาวิทยาลัยมหาสารคามได้มาช่วยจัดระบบการเงิน-บัญชีให้ ปัจจุบันสามารถรายงานในระบบบัญชีได้เป็นอย่างดี

การจัดสวัสดิการตำบลภูด้างที่ผ่านมา ได้แก่ 1) จัดสวัสดิการแรกเกิด จำนวน 10 ราย เป็นเงิน 5,000 บาท 2) จัดสวัสดิการเจ็บป่วย 1,183 ราย เป็นเงิน 785,913 บาท 3) จัดสวัสดิการแก่ผู้เสียชีวิต จำนวน 331 ราย เป็นเงินจำนวน 3,791,300 บาท 4) จัดสวัสดิการกั๊ยมพัฒนาอาชีพ จำนวน 102 ราย เป็นเงิน 605,000 บาท 5) สวัสดิการเยี่ยมเรียน จำนวน 11 ราย เป็นเงิน 45,000 บาท โดยปัจจุบันมีเงินคงเหลือในบัญชี 689,939.82 บาท

นอกจากการจัดสวัสดิการพื้นฐาน เกิด เจ็บ เสียชีวิต ให้กับสมาชิกแล้ว กองทุนสวัสดิการชุมชนตำบลภูด้าง ยังมีการจัดสวัสดิการที่รวมกันถึง 14 ประเภท ไม่ว่าจะเป็นเรื่อง ผู้ด้อยโอกาส, การพัฒนาอาชีพ, การจัดสวัสดิการ อปพร., การสนับสนุนด้านการศึกษา, การอนุรักษ์ทรัพยากรธรรมชาติและสิ่งแวดล้อม, การสนับสนุนวิสาหกิจชุมชน, การส่งเสริมเกษตรทฤษฎีใหม่, ส่งเสริมสุขภาพ, สนับสนุนการทำเกษตร และการสนับสนุนประเพณีวัฒนธรรม

ที่สำคัญมีการจัดสวัสดิการแก้ไขปัญหาที่ดินทำกินที่อยู่อาศัย ไม่ว่าจะเป็นไร่มั่นสวัสดิการ 80 ไร่ ป่าปิดป่าเปิด 70 ไร่ สิทธิทำกินชุมชน 50 ไร่ ป่ายุคสวัสดิการ 625 ไร่ และการจัดสวัสดิการซ่อมแซมที่อยู่อาศัยแล้ว 25 หลังคาเรือน เป็นเรื่องโดดเด่นจนได้รับรางวัลองค์กรสวัสดิการชุมชน ผู้สรรค์สร้างความมั่นคงของมนุษย์ ตามแนวคิดของ ศาสตราจารย์ ดร.ปวย

อึ้งภากรณ์ ในด้านการจัดการ/จัดสรรที่ดินทำกินเพียงพอต่อการดำรงชีพ การสร้างความมั่นคงทางด้านอาหารและที่อยู่อาศัย

“สภาเกษตรกร” กลไกการบริหารจัดการอย่างบูรณาการ

สภาเกษตรกรเป็นการรวมตัวเพื่อทำงานร่วมกันเป็นองค์กรหนึ่งเดียวในนาม สภาเกษตรกร มีผู้นำท้องถิ่น ท้องถิ่น สภาองค์กรชุมชน และส่วนราชการเป็นองค์ประกอบ โดยน้อมนำพระราชดำรัส รัชกาลที่สิบเป็นแนวทางการทำงานร่วมกัน มีบทบาทภารกิจ ในลักษณะเชิงบวก เพื่อสนับสนุนงานในลักษณะการเมืองแบบประนีประนอม กล่าวคือ สภาเกษตรกรเป็นเวทีสำหรับการตรวจสอบ ติดตามให้ข้อเสนอแนะและแก้ไขความขัดแย้ง สร้างความประนีประนอมระหว่าง การดำเนินงานของฝ่ายต่างๆ สะท้อนเจตนาารมณ์ ความสัมพันธ์ของประชาชนในท้องถิ่นจากการบริหารงานอย่างใกล้ชิดและอาศัยความร่วมมือ ความยินยอมจากประชาชนตรวจสอบกำกับดูแล การทำงาน อนุมัติ เห็นชอบ แผนพัฒนา โครงการ ข้อบัญญัติงบประมาณตำบล และผลกระทบที่เกิดขึ้นกับคนในพื้นที่ของท้องถิ่นและหน่วยงานในพื้นที่ทั้งรัฐและเอกชน

นายกองค์การบริหารส่วนตำบลกุดรัง เล่าว่า **“ผลสำเร็จอยู่ที่การสร้าง ความมั่นคงทางที่ดินทำกินที่อยู่ออาศัย กำไรคือการลดรายจ่ายให้กับสมาชิก”** กองทุนสวัสดิการชุมชน ได้ร่วมกับหน่วยงานหลายภาคส่วนในการพัฒนาตำบล ได้แก่

สำนักงานทรัพยากรธรรมชาติและสิ่งแวดล้อมจังหวัด เดือนมิถุนายน 2559 เริ่มต้นฟื้นฟูป่า ใช้รูปแบบของประชารัฐ มีหลายหน่วยงานเข้าร่วม ใช้**สภาองค์กรชุมชน**เป็นแกนหลักในการดำเนินงาน **1) ปลูกป่า**เพื่อที่จะให้เป็นป่าต้นน้ำ ประมาณ 50 ไร่ โดยการเพาะกล้าไม้เอง เช่น ไม้พยุง สัก ประดู่ ซึ่งกำลังอยู่ระหว่างการเพาะพันธุ์ **2) ส่วนป่าเปิด** 10 กว่าไร่ ปลูกไม้กินผล เช่น กล้วย อ้อย มะพร้าว มะนาว ซึ่งชุมชนสามารถเข้าไปเก็บเกี่ยวได้ **3) แปลงที่สร้าง** พันธุกรรมพืชเป็นการสร้างสวัสดิการความมั่นคงทางพืชผักของชุมชน มีการแบ่งพื้นที่ 80-90 แปลง จัดระบบน้ำไว้ให้กับชุมชนเข้ามาทำประโยชน์ช่วยกันผลิต และนำพันธุ์ไปจำหน่ายในชุมชนต่อไป และเน้นไปที่การทำเกษตรอินทรีย์ เน้นความปลอดภัยด้านการบริโภค สรุปที่ดินทั้งหมด 70 ไร่ แบ่งเป็นป่าเปิด 10 ไร่ ป่าปิด 40 และอีก 20 ไร่เป็นศูนย์เรียนรู้การอนุรักษ์พันธุกรรมพืช

ก่อนนี้เป็นที่ ส.ป.ก. อยู่ในความดูแลของสถานีพัฒนาที่ดินจังหวัดมหาสารคาม ปี 2541 อบต.ขอพื้นที่นี้มาแต่ยังไม่ได้ใช้ประโยชน์อะไร จึงมีมติให้กลุ่มวิสาหกิจชุมชนที่เป็นลูกชายของกองทุนสวัสดิการชุมชนเพื่อที่จะทำธุรกรรม เพิ่มมูลค่าทางธุรกิจ ปัจจุบันมีการทำน้ำดื่มอีกกุดรัง น้ำยาล้างจาน ขายให้กับสมาชิกและคนในตำบลในราคาถูก

การจัดการที่ดินมีอยู่ 2 รูปแบบ ได้แก่

รูปแบบที่ 1 สมาชิกไม่มีที่ดินทำกินจำนวน 227 แปลง 184 ครัวเรือน จัดสรรให้ครัวเรือนละไม่เกิน 15 ไร่ และไม่น้อยกว่า 5 ไร่ เมื่อปี 2550 ช่วงที่เริ่มตั้งกองทุนสวัสดิการชุมชนใหม่ๆ โดยอาศัยยุทธศาสตร์นโยบายการต่อสู้เพื่อเอาชนะความยากจนในการเข้าไปดูแล

รูปแบบที่ 2 เป็นคนที่มีที่ดินทำกิน แต่ถูกประกาศพื้นที่สาธารณะ ที่ป่าสงวนแห่งชาติทับที่ทำกินซึ่งเขาอยู่มาก่อน ซึ่งใช้กองทุนฯ ในการสำรวจข้อมูล พบว่าเขาอยู่มาก่อนการประกาศแล้วใช้ข้อมูลนี้ในการต่อสู้

ต่อมา อบต. ได้ออกสิทธิทำกินชุมชน (สทก. ชุมชน) พื้นที่ 53 ไร่ จำนวน 43 ราย ในช่วงปี 2556-2558 ให้มีสิทธิในการทำกินได้ โดยชุมชนช่วยกันดูแล พื้นที่บางแห่งสามารถออกเอกสารสิทธิได้บางส่วน แต่บางส่วนยังติดขัดเพราะไม่รู้ว่าเป็นพื้นที่ของหน่วยงานไหน ผลจากการประกาศพื้นที่ที่ซ้อนกันไปหมด ทั้งป่าสงวนแห่งชาติป่าภูดงรังที่ดูแลโดยหน่วยป้องกันรักษาป่ามหาสารคาม หน่วยจัดการต้นน้ำลำชี ส.ป.ก. ซึ่งสภาภูดงรังได้สร้างความมั่นคงในสิทธิทำกินให้โดยใช้การสำรวจข้อมูล และใช้ต่อรองกับทางหน่วยงานรัฐว่าชาวบ้านอยู่อาศัยทำกินมาก่อน หรือแม้กระทั่งคำสั่ง คสช. ที่ 64 และ 66 สภาภูดงรังเข้าไปดูแลเช่นกัน

กองทุนสวัสดิการชุมชนฯ ได้ทำโครงการสำรวจข้อมูลผู้ประสบปัญหาที่ดินทำกิน ที่อยู่อาศัย และจัดตั้งศูนย์เรียนรู้ขึ้นมาเพื่อเรียนรู้ร่วมกับอีก 4 ตำบลใกล้เคียง พบว่า มีผู้เดือดร้อนจำนวน 93 ราย กองทุนสวัสดิการจึงทำเรื่องเสนอของบประมาณบ้านพอเพียง จำนวน 27 รายที่เราทำก่อนหน้านี้นี้ 21 ราย และอีก 5 ราย ขอรับการสนับสนุนจากกระทรวงการพัฒนาสังคมและความมั่นคงของมนุษย์ ยังเหลืออีกประมาณ 40 ราย ที่ต้องดำเนินการอย่างต่อเนื่อง

“การทำงานของที่นี่ เป็นการทำงานอย่างบูรณาการโดยเอาปัญหาของพื้นที่เป็นตัวตั้ง เช่น ถ้าบกองทุนสวัสดิการไม่เพียงพอ อบต.ก็ไปสนับสนุนงบให้กองทุนสวัสดิการชุมชนไว้ดำเนินการ” นายกองดีการบริหารส่วนตำบลภูดงรัง กล่าวไว้ ทั้งนี้ขอยกตัวอย่างกรณีการสำรวจข้อมูล เช่น กองทุนสวัสดิการชุมชนทำการสำรวจข้อมูลความเดือดร้อนของสมาชิก ทำเรื่องเสนอต่อ อบต. ที่คอยดูแลทางด้านกฎหมาย งบประมาณที่อบต.สามารถช่วยเหลือตามที่กฎหมายระบุไว้ เป็นต้นว่า การซ่อมแซมบ้าน อบต. ไม่สามารถใช้งบประมาณของ อบต. ได้ ก็เอาไปสมทบให้กองทุนสวัสดิการเพื่อดำเนินการแทน

ผลการดำเนินงานที่ผ่านมา



บทเรียนและข้อค้นพบที่สำคัญ

กองทุนสวัสดิการชุมชน เป็นเครื่องมือที่ช่วยให้องค์กรปกครองส่วนท้องถิ่นเกิดความยืดหยุ่นในการทำงานช่วยเหลือพี่น้องประชาชนในตำบลได้เป็นอย่างดี การที่มีสภาองค์กรกลางทำให้สามารถเชื่อมโยงหน่วยงานภาคีการพัฒนาทุกภาคส่วนได้เข้ามาร่วมกันปรึกษาหารือทำให้เกิดทางออกใหม่ๆ ในกรณีที่มีข้อติดขัดทางกฎหมาย อนาคตสามารถอาศัยองค์กรต่างๆ ไม่ว่าจะเป็นสวัสดิการชุมชน หรือสภาองค์กรชุมชน และหน่วยงานอื่นๆ เป็นช่องทางในการดำเนินการเพื่อพี่น้องประชาชนได้

แนวทางทางการพัฒนากองทุนสวัสดิการฯ สุขุมชนยั่งยืน

ทิศทางการดำเนินงานในอนาคตของกองทุนสวัสดิการชุมชนตำบลลุดครั้งจะมุ่งสู่ ความมั่นคง มั่งคั่ง และยั่งยืน

มั่นคง เป็นศูนย์เรียนรู้ตามโครงการพระราชดำริ ให้เกิดการรวมกลุ่ม (กองทุนสวัสดิการ 1,701+กลุ่มวิสาหกิจ 454) โดยชุมชน (สภาองค์กร) ร่วมบริหารจัดการดิน น้ำ ป่า อาชีพ และทรัพยากรฯ

มั่งคั่ง เพิ่มพื้นที่ป่าสร้างรายได้ สร้างความมั่นคงทางอาหารและเกษตรปลอดภัย พร้อมแก้ไขปัญหาความยากจน ตามปรัชญาเศรษฐกิจพอเพียง

ยั่งยืน พัฒนากลุ่มกองทุนสวัสดิการ และวิสาหกิจชุมชน ยกกระดับเป็นสถาบันการเงินชุมชน



ชื่อผู้ติดต่อประสานงาน : นายปองประชา นนทะนำ ประธานกองทุนสวัสดิการชุมชนตำบลกุตุรง
ที่ตั้งกองทุน : หมู่ 2 ตำบลกุตุรง อำเภอกุตุรง จังหวัดมหาสารคาม
โทร. 061 139 3772

ข้อมูลอ้างอิง

1. ไฟล์นำเสนอกองทุนสวัสดิการชุมชนตำบลกุตุรง อำเภอกุตุรง จังหวัดมหาสารคาม
2. เอกสารการสมัครโครงการมอบรางวัลองค์กรสวัสดิการชุมชน : ผู้สรรค์สร้างความมั่นคงของมนุษย์ตามแนวคิดของศาสตราจารย์ ดร.ป๋วย อึ๊งภากรณ์ “คุณภาพแห่งชีวิต ปฏิทินแห่งความหวัง จากครรภ์มารดาถึงเชิงตะกอน” ปี 2560 ประเภทที่ 6 ด้านการจัดการ/จัดสรรที่ดินทำกินเพียงพอต่อการดำรงชีพการสร้างความมั่นคงทางด้านอาหารและที่อยู่อาศัย
3. ประวัติ กองเมืองปัก. สัมภาษณ์ 23 กุมภาพันธ์ 2560.

**“4 ทำ ทำดี ทำดู ทำได้
ทำให้จริง และ 3 มี มีส่วนร่วม
มีความโปร่งใส มีคุณธรรม”
เกิดเป็นกองทุนสวัสดิการชุมชน
ตำบลบางเป่า ตามหลักธรรมาภิบาล**

กองทุนสวัสดิการชุมชน
ตำบลบางเป่า

เรียบเรียงโดย พาริคำ ยะหรี

ตำบลบางเป่าเป็นตำบลหนึ่งของอำเภอกันตัง จังหวัดตรัง ห่างจากจังหวัดตรังประมาณ 25 กิโลเมตร มีเนื้อที่ประมาณ 26.42 ตารางกิโลเมตรหรือประมาณ 16,517.63 ไร่ แบ่งการปกครองออกเป็น 7 หมู่บ้าน จำนวนครัวเรือนทั้งหมด 3,193 ครัวเรือนมีประชากรทั้งสิ้น 9,811 คน เป็นชาย 4,892 คน เป็นหญิง 4,902คน อาชีพส่วนใหญ่ ทำสวนยางพารา ปาล์มน้ำมัน รับจ้าง ทำประมง ค้าขาย รับราชการ เลี้ยงสัตว์ ทำธุรกิจปั้มน้ำมัน โรงงานอุตสาหกรรม เป็นต้น กองทุนสวัสดิการชุมชนตำบลบางเป่า ตั้งอยู่เลขที่ 204 หมู่ที่ 5 บ้านป่าเตียว ตำบลบางเป่า อำเภอกันตัง จังหวัดตรัง



กองทุนสวัสดิการชุมชนตำบลบางเป้า ใช้หลัก 4 ทำ “ทำดี ทำตุ ทำได้ ทำให้จริง”

“ทำดี” จากเล็กไปสู่อะไรใหญ่ จากไม่มีไปสู่มี

เดือนตุลาคม 2546 คุณศศิธร เกลือกลิ้น และชาวบ้าน 4-5 ครัวเรือน ได้ร่วมกันจัดตั้ง “กลุ่มสุขภาพสมลิบ” (สมลิบ หมายถึง สะสมให้ครบสิบบาท) เพื่อใช้เวลาว่างให้เป็นประโยชน์ด้วยการออกกำลังกาย และการออมทรัพย์วันละ 10 บาท/คนละ 300 บาท/เดือน มีผู้สมัครเป็นสมาชิก 17 คน มีเงินออม 8,500 บาท คณะกรรมการประกอบด้วย จำนวน 5 คน คุณศศิธร เกลือกลิ้น เป็นประธาน เลขานุการ 1 คน เจริญญี่ก 1 คน พ.ศ. 2547-2548 จัดทะเบียนกลุ่มสุขภาพสมลิบเป็น “กลุ่มวิสาหกิจออมทรัพย์ชุมชนบ้านบนไธ” กับเกษตรอำเภอกันตัง จังหวัดตรัง ในเดือนตุลาคม 2548 จัดตั้ง กองทุนฌาปนกิจ-วางหรีด เพื่อระดมทุนช่วยเหลือสมาชิกเมื่อถึงแก่กรรมลง โดยให้สมาชิกสมทบ 120 บาท/คน มีคณะกรรมการ 9 คน ซึ่งจะต้องประชุมกันเดือนละ 2 ครั้ง สำหรับสมาชิกเดือนละ 1 ครั้ง ในปี พ.ศ. 2549 มีเงินฝากจำนวน 237,500 บาท การบริหารจัดการของคณะกรรมการ เน้นสร้างความเข้าใจเป้าหมายขององค์กรชุมชนอย่างชัดเจน มีการวางแผนงานและนำแผนไปสู่การปฏิบัติอย่างมีประสิทธิภาพและประสิทธิผล ส่งเสริมการทำงานเป็นทีม สร้างการมีส่วนร่วมของชุมชน และติดตามประเมินผลการปฏิบัติงานอย่างต่อเนื่อง

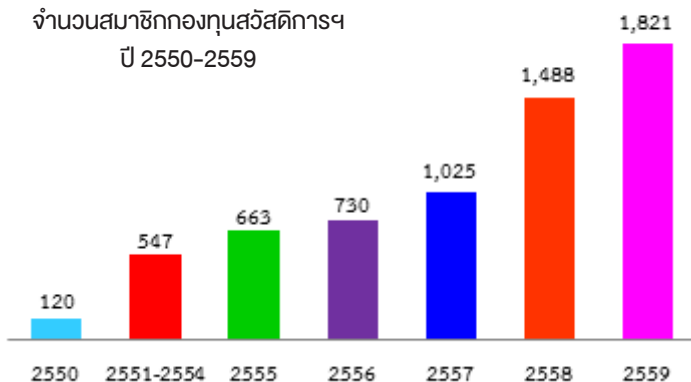


ถักทอด้อยอด “ทำดู” สวัสดิการชุมชนท้องถิ่นจัดการตนเอง

จัดตั้งกองทุนสวัสดิการชุมชนขึ้น เมื่อวันที่ 1 มกราคม พ.ศ. 2550 มีสมาชิกเข้าร่วม 120 คน เงินสมทบ 43,800 บาท มีคณะกรรมการเพิ่มเป็น 14 คน จัดสวัสดิการ 3 เรื่อง คือ เกิดเจ็บ ตายและดำเนินการจัดกิจกรรมที่หลากหลายอย่างต่อเนื่อง เช่น จัดงานวันผู้สูงอายุ มอบของขวัญส่งท้ายปีเก่าต้อนรับปีใหม่ จัดกิจกรรม “ออมอย่างพอเพียง ไม่เสี่ยงไม่จน” แข่งขันครอบครัวอบอุ่น มีการจัดเก็บข้อมูลกิจกรรมต่างๆ อย่างเป็นระบบ ตั้งแต่การลงทะเบียนเข้าร่วมของทั้งสมาชิกและบุคคลทั่วไป ใช้หลักการบริหารกองทุนที่ดีและมีธรรมาภิบาล มุ่งเน้นด้านเนื้อหา มากกว่ารูปแบบจนเกิดเป็นกระบวนการเรียนรู้วิถีคิด วิธีการทำงานที่เป็นวิทยาศาสตร์ครอบคลุม ได้แก่ การบริหารจัดการบุคลากร ระบบข้อมูล การเงิน รวมทั้งการเชื่อมโยงภาคีเครือข่าย และทรัพยากรอื่นๆ เกิดผลการดำเนินงานทั้งเชิงปริมาณและเชิงคุณภาพ รูปแบบการดำเนินงานไม่เน้นเป็นทางการแต่มีพัฒนาการเติบโตอย่างต่อเนื่อง โดยพิจารณาได้จากจำนวนสมาชิกกองทุนสวัสดิการที่เพิ่มขึ้นทุกปี รายละเอียดตามแผนภูมิ ดังนี้



จำนวนสมาชิกกองทุนสวัสดิการฯ
ปี 2550-2559



เอาคุณธรรมนำหน้า เอาเงินตามหลัง ก้าวสู่ขั้น “ทำได้”

กองทุนสวัสดิการชุมชนตำบลบางเป้า มีการบริหารจัดการที่ดี สมาชิกและเงินทุนเติบโตอย่างต่อเนื่อง ทำให้ได้รับงบประมาณสมทบจากสถาบันพัฒนาองค์กรชุมชน พอช. ต่อเนื่อง 4 รอบ รวมเป็นเงินจำนวน 882,570 บาท กองทุนสวัสดิการชุมชนตำบลบางเป้าเป็นศูนย์เรียนรู้ด้านการอำนวยการ จัดให้มีคณะทำงานประจำอยู่ในพื้นที่ครอบคลุมทั้งตำบล ให้บริการสมาชิกและชาวชุมชนโดยทั่วไป เช่น รับสมัครสมาชิก แจกระเบียบการของกองทุนฯ ตอบข้อสงสัยต่างๆ โดยสมาชิกไม่ต้องเดินทางไปที่ทำการกองทุนฯ กองทุนสวัสดิการฯ มีคณะกรรมการ 18 คนตามแผนผังโครงสร้างองค์กร ดังนี้



“ทำให้จริง” เรื่องการบริหารจัดการที่ดีมีธรรมาภิบาล

กองทุนสวัสดิการชุมชนตำบลบางเป้าใช้ระบบ “คณะกรรมการ” ในการบริหารจัดการ ระบบคณะกรรมการ คือ ระบบการบริหารจัดการที่ใช้ภูมิปัญญาความร่วมมือ ร่วมคิด ร่วมทำ ร่วมแก้ไข ปัญหา เป็นการบริหารจัดการที่เป็นวิทยาศาสตร์เป็นรูปธรรมและก้าวหน้าที่สุด เมื่อองค์กรดำเนินระบบคณะกรรมการนี้ได้ดี ย่อมมีพลังผลักดันขับเคลื่อนให้องค์กรนั้นๆ พัฒนาก้าวหน้าไปบนพื้นฐานของการคิดเป็น ทำเป็น แก้ปัญหาเป็นอยู่ตลอดเวลา มีหลักการดังต่อไปนี้

1. มีการแบ่งบทบาทหน้าที่รับผิดชอบของคณะกรรมการอย่างชัดเจน
2. คณะกรรมการยึดหลักวิธีประชาธิปไตยในการประชุม หากมีความเห็นแตกต่างกันให้ถือมติเสียงส่วนใหญ่ของที่ประชุมและปฏิบัติอย่างเคร่งครัด

3. คณะกรรมการยินดีรับฟังความคิดเห็นของผู้เข้าร่วมประชุม และเปิดโอกาสให้แสดงความคิดเห็นอย่างเป็นอิสระ

4. เวทีการประชุมของคณะกรรมการ เป็นเวทีกลางในการแลกเปลี่ยน ปรัชญาหรือปัญหาอุปสรรคในการทำงานต่างๆ และสามารถปรึกษาหารือกับประธาน/กรรมการที่เกี่ยวข้อง ก่อนถึงวันประชุมได้

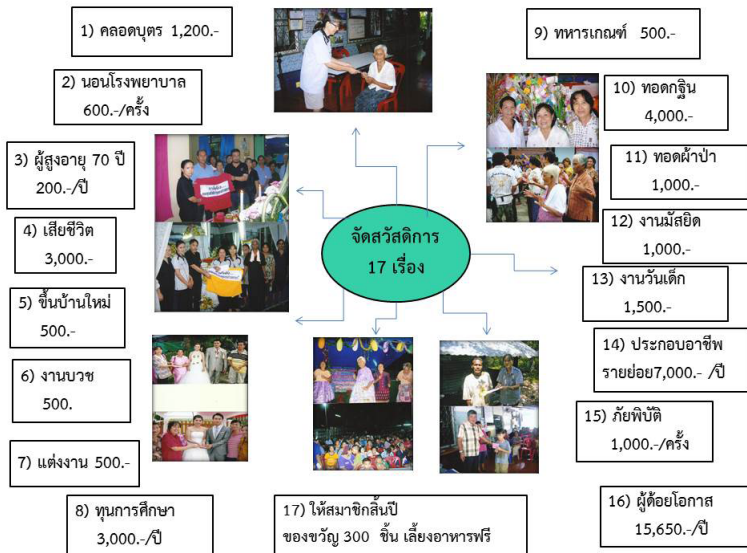
5. คณะกรรมการต้องศึกษาค้นคว้าหาข้อเท็จจริงอย่างละเอียดรอบคอบ ต่อปัญหาอุปสรรคที่เกิดขึ้น โดยคำนึงถึงประโยชน์ส่วนรวมของสมาชิกในชุมชนเป็นสำคัญ

6. กำหนดการประชุมคณะกรรมการเดือนละ 1 ครั้ง โดยกรรมการต้องมีส่วนร่วมคิดร่วมทำงาน และสรุปผลการดำเนินงานร่วมกัน

7. คณะกรรมการต้องเป็นผู้มีจิตอาสา มีน้ำใจเอื้อเฟื้อเผื่อแผ่ยินดีรับฟังข้อคิดเห็นที่แตกต่างในเวทีการประชุมและในพื้นที่ชุมชน

8. คณะกรรมการต้องแสดงความคิดเห็นอย่างสร้างสรรค์ โดยเปรียบเสมือน **“เหมือนหมอรัยาคคนไข้เพื่อช่วยคน”**

กองทุนสวัสดิการชุมชนตำบลบางเป้ามีการดำเนินระบบการบริหารจัดการที่ดีและมีส่วนร่วมอย่างต่อเนื่อง ส่งผลให้ปัจจุบันกองทุนสวัสดิการชุมชนตำบลบางเป้า มีสมาชิก 1,821 คน (ณ ตุลาคม 2559) มียอดเงินในสมุดธนาคาร 942,591.17 บาท มีผู้ได้รับสวัสดิการโดยตรง 419 ราย การจ่ายเงินสวัสดิการเป็นเงินรวม 288,580 บาท มีผู้รับสวัสดิการด้านรักษาพยาบาลมากที่สุด 273 ราย จ่ายเงินสวัสดิการด้านรักษาพยาบาลมากที่สุดเป็นเงินรวม 163,800 บาท จัดสวัสดิการได้กว่า 17 เรื่อง ดังนี้



จากหลักคิด 4 ท้าสู่หลักการเด่น 3 มี “มีส่วนร่วม มีความโปร่งใส มีความเป็นธรรม”

มีส่วนร่วม ประชุมคณะกรรมการอย่างต่อเนื่องทุกเดือน ประชุมสมาชิกทุก 3 เดือน คณะทำงานครอบคลุมทั้งตำบลมาจากแกนนำชุมชน เช่น กำนัน ผู้ใหญ่บ้าน อสม. อบต. เข้าร่วมประชุมด้วยทุกเดือน มีการประชุมใหญ่สามัญประจำปี มีแผนพัฒนาสังคมตำบลโดยการมีส่วนร่วมจากทุกภาคส่วน และได้เข้าชื้อบัญญัติขององค์การบริหารส่วนตำบลเรียบร้อยแล้ว

มีความโปร่งใส มีการรายงานผลการดำเนินงานของกองทุนฯ ให้คณะกรรมการเครือข่ายสวัสดิการชุมชนจังหวัดตรัง และองค์การบริหารส่วนตำบลทุกเดือนตั้งแต่สิงหาคม 2558 มีการรายงานสถานะการเงิน การคลังของกองทุนให้สมาชิกและภาคีเครือข่ายรับทราบทุก 3 เดือน มีสมุดบัญชีรับจ่ายให้สมาชิกทุกคน การเบิกจ่ายทุกครั้งมีการจดบันทึกไว้ในสมุดบัญชีของกองทุนฯ มีการรายงานการดำเนินงานต่อพัฒนาสังคมและความมั่นคงของมนุษย์จังหวัด ทุก 6 เดือน เมื่อวันที่ 28 พฤศจิกายน 2559 ได้รับหนังสือรับรองผลการดำเนินงานจากองค์การบริหารส่วนตำบลบางเป้า มีที่ทำการเป็นของตนเอง จัดระบบข้อมูลของกองทุนฯ และเอกสารอย่างเป็นระบบ

มีความเป็นธรรม มีระเบียบ กฎเกณฑ์ กติกา ที่ชัดเจนโดยใช้หลักการ “จากสมาชิก สู่สมาชิก” ขจัดลัทธิพรรคพวก เส้นสาย ขจัดความคิดแก่คนเดียว มีการทำงานเป็นทีม ร่วมตัดสินใจในปัญหาที่สำคัญ กรรมการและสมาชิกมีความเป็นเอกภาพในการปฏิบัติตามระเบียบ มีระบบฐานข้อมูลที่เปิดเผยเป็นปัจจุบัน มีการจัดสวัสดิการที่หลากหลายมีความเสมอภาคเท่าเทียมและทั่วถึง มีสมาชิกที่หลากหลายทุกเพศทุกวัยสมทบเงินเข้าอย่างสม่ำเสมอ คณะกรรมการและสมาชิกมีความซื่อสัตย์สุจริต เสียสละอดทนขยันหมั่นเพียร ไม่มีข้อร้องเรียนใดๆ จากสมาชิกหรือบุคคลอื่นๆ ในพื้นที่

นวัตกรรมกรรการเชื่อมโยง - แผนผังการบริหารจัดการกองทุนสวัสดิการชุมชนแบบเชื่อมโยงเพื่อพัฒนาต่อยอดอย่างยั่งยืน



ผลจากการบริหารจัดการกองทุนที่ดีและมีธรรมาภิบาล

- ปัจจุบันมีสมาชิกกองทุนฯ 1,821 คน (ตุลาคม 2559) มียอดเงินในสมุดธนาคารกรุงไทย สาขากันตัง 942,591.17 บาท
- กลุ่มวิสาหกิจจอยมทรัพย์มีสมาชิก 1,374 คน เงินฝากเด็ก+เงินฝากผู้ใหญ่ 3,234,217 บาท
- กองทุนฌาปนกิจ-วางหรีด มีสมาชิกรวมทั้งหมด 1,126 คน หากเสียชีวิตได้รับเงิน 124,198 บาททันที
- แบ่งรายได้ของกลุ่มวิสาหกิจจอยมทรัพย์ฯ 30,000 บาท/ปีเข้าสมทบให้กองทุนสวัสดิการชุมชนฯ และหักออก 5% จากกลุ่มวิสาหกิจจอยมทรัพย์ฯ เข้ากองทุนภัยพิบัติ
- จัดตั้งกองทุนภัยพิบัติขึ้นเมื่อวันที่ 26 กรกฎาคม 2556 มีเงินทั้งหมด 96,822 บาท

ความภาคภูมิใจ รางวัล/ประกาศเกียรติคุณ

1. เกียรติบัตรกองทุนเข้มแข็งของกองทุนสวัสดิการชุมชนโดยมีผลสำเร็จอยู่ในระดับ A เมื่อวันที่ 27 มีนาคม พ.ศ. 2556
2. ศูนย์การเรียนรู้สวัสดิการชุมชนต้นแบบ จังหวัดตรัง เมื่อวันที่ 30 กันยายน พ.ศ. 2557
3. ใบสำคัญแสดงการรับรองเป็นองค์กรสวัสดิการชุมชนตามความในมาตรา 40/1 แห่งพระราชบัญญัติส่งเสริมการจัดสวัสดิการสังคม พ.ศ. 2546 เมื่อวันที่ 22 พฤษภาคม พ.ศ. 2558
4. โล่เกียรติคุณองค์กรที่มีกิจกรรมทางสังคมดีเด่นประจำปี 2558 โดย คณะกรรมการส่งเสริมการจัดสวัสดิการแห่งชาติ และกระทรวงการพัฒนาสังคมและความมั่นคงของมนุษย์ร่วมกับสภาสังคมสงเคราะห์แห่งประเทศไทยในพระบรมราชูปถัมภ์ เมื่อวันที่ 21 ตุลาคม พ.ศ. 2558

ชื่อผู้ติดต่อประสานงาน : นางศศิธร เกลือกกลิ่น ประธานกองทุนสวัสดิการชุมชนตำบลบางเป่า
ที่ตั้งกองทุน : 204 หมู่ 5 ตำบลบางเป่า อำเภอกันตัง จังหวัดตรัง
โทร. 081-5354936 e-mail Nonglai_aa@hotmail.com

ข้อมูลเพิ่มเติม

1. ไฟล์นำเสนอกองทุนสวัสดิการชุมชนตำบลบางเป่า อำเภอกันตัง จังหวัดตรัง
2. เอกสารประกอบการสมัครโครงการมอบรางวัลองค์กรสวัสดิการชุมชน : ผู้สรรค์สร้างความมั่นคงของมนุษย์ตามแนวคิดของ ศาสตราจารย์ ดร.ปวย อึ้งภากรณ์ “คุณภาพแห่งชีวิต ปฏิทินแห่งความหวังจากครรภ์มารดาถึงเชิงตะกอน” ปี 2560 ประเภทรางวัลที่ 7 ด้านการบริหารจัดการกองทุนที่ดี และมีธรรมาภิบาล
3. ศศิธร เกลือกกลิ่น. สัมภาษณ์, 13 กุมภาพันธ์ 2560

เชื่อมโยงบูรณาการ
เครือข่าย เกิดความ
หลากหลาย
การดำเนินงานหลายมิติ
กองทุนสวัสดิการชุมชน
ตำบลโพธิ์พระยา ร่วมใจ

เรียบเรียงโดย สมจิตร จันกร์เพ็ญ

“บ้านโพธิ์พระยา” ในอดีตมีต้นโพธิ์มากและเจ้าพระยามาพักแรมกันมาก

ตำบลโพธิ์พระยา อำเภอเมือง จังหวัดสุพรรณบุรี เป็นตำบลเก่าแก่ชาวบ้านเรียก “บ้านโพธิ์พระยา” เนื่องจากมีต้นโพธิ์จำนวนมากและเจ้าพระยามาพักแรมกันมาก จึงเรียก “ตำบลโพธิ์พระยา” ปัจจุบันยกฐานะเป็นเทศบาลตำบลโพธิ์พระยา ตั้งอยู่ทางทิศเหนือของอำเภอเมืองจังหวัดสุพรรณบุรี มีพื้นที่ 6.25 ตารางกิโลเมตร หรือ 3,828 ไร่ ครอบคลุมพื้นที่ หมู่ 1,3,6 และ 7 ของตำบลโพธิ์พระยา จำนวนประชากร 3,071 คน และจำนวนครัวเรือน 1,632 ครัวเรือน สภาพพื้นที่เป็นที่ราบลุ่ม พื้นที่ส่วนใหญ่ใช้ประโยชน์เพื่อการเกษตร โดยเฉพาะการทำนาข้าว รองลงมาทำสวนผลไม้ มีแม่น้ำสุพรรณบุรี (ท่าจีน) ไหลผ่านชุมชน อาชีพหลักในชุมชนเกษตรกรรม เช่น ทำนาทำสวน อาชีพรอง รับราชการทั้งภาครัฐและรัฐวิสาหกิจ และรับจ้างตามลำดับ

พัฒนาการกองทุนสวัสดิการชุมชนตำบลโพธิ์พระยาพร้อมใจ



เรียนรู้กระบวนการมีส่วนร่วม เกิดกลุ่มโพธิ์พระยาพร้อมใจ

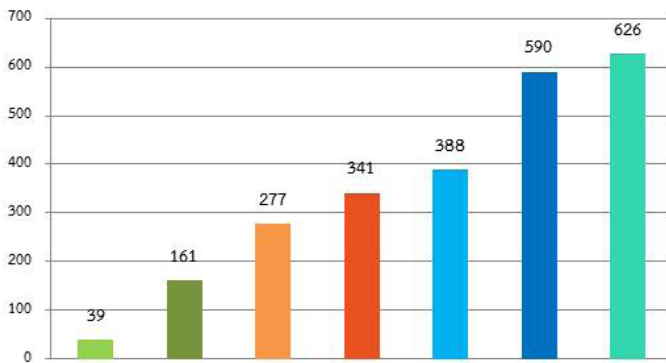
นับจากปี 2542 สุขาภิบาลตำบลโพธิ์พระยาเปลี่ยนฐานะเป็นเทศบาลตำบลโพธิ์พระยาตาม พ.ร.บ. เปลี่ยนแปลงฐานะสุขาภิบาลเป็นเทศบาล พ.ศ. 2542 เกิดชุมชนย่อย 9 ชุมชน ตามรูปแบบการบริหารงานเทศบาล ผู้นำท้องถิ่นสมัยนั้นมีแนวคิดในการเชื่อมโยงการทำงานระหว่างตัวแทนชุมชนกับเทศบาล ในช่วงแรกเกิดปัญหาความไม่เข้าใจเรื่องบทบาทหน้าที่ระหว่างชุมชนกับเทศบาล ภายหลังจากได้จัดกระบวนการเรียนรู้แบบมีส่วนร่วม จัดทำแผนแม่บทพัฒนาเมืองนำอยู่นโยบายเมืองไทยแข็งแรง (Healthy Thailand) ภายใต้เศรษฐกิจพอเพียง และได้ร่วมกันก่อตั้งสภาชุมชนเมืองนำอยู่ใช้ชื่อว่า "กลุ่มโพธิ์พระยาพร้อมใจ" เพื่อขับเคลื่อนแผนแม่บทฯ ในหลายโครงการและดำเนินกิจกรรมอย่างต่อเนื่อง เช่น พัฒนาตลาดชุมชนให้เป็นตลาดน้ำชื่อ กลุ่มผลิตดอกไม้ดิน กลุ่มน้ำหมักชีวภาพ กลุ่มกีฬาเด็กและเยาวชน และกลุ่มที่สร้างชื่อเสียงให้มากที่สุดคือ กลุ่มลิเกเด็ก เป็นต้น

สวัสดิการชุมชนกองทุน (ทำบุญ) วันละบาท ฟังพาดตนเอง

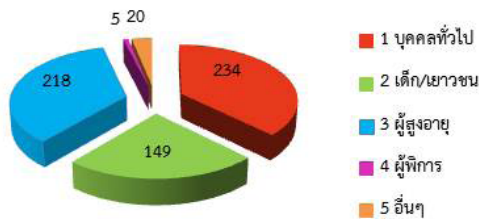
กลุ่มโพธิ์พระยาพร้อมใจ ดำเนินกิจกรรมต่างๆ จนปลายปี 2549 ในชุมชนเกิดปัญหากลุ่มฌาปนกิจต่างๆ ล้ม ส่งผลต่อความเชื่อมั่นของสมาชิกในชุมชน จึงหาวิธีการพึ่งพาตนเองในการดำเนินงานกิจกรรมของชุมชนด้วยการจัดตั้งกองทุนสวัสดิการชุมชนขึ้นมา เพื่อให้คนในชุมชน

ร่วมกันสร้างระบบสวัสดิการที่สอดคล้องกับวิถีชีวิตตั้งแต่เกิดจนตาย โดยให้คนในชุมชนร่วมกันเป็นเจ้าของกองทุนด้วยการสมทบ(ทำบุญ) วันละ 1 บาทแล้วนำเงินมาจัดสวัสดิการให้ครอบคลุมตั้งแต่เกิด แก่ เจ็บ ตาย โดยสร้างความเข้าใจให้แก่สมาชิกในชุมชน ผ่านการประชาสัมพันธ์ต่างๆ เช่น งานบุญทุกวันพระ เลี้ยงตามสายของเทศบาล จัดทำแผ่นพับ เน้นย้ำแนวความคิดการเสียสละเงินส่วนน้อยของตน เพื่อประโยชน์ส่วนรวมและความยั่งยืนของชุมชน กองทุนสวัสดิการชุมชนได้เจริญเติบโตอย่างต่อเนื่อง ตามรายละเอียด ดังนี้

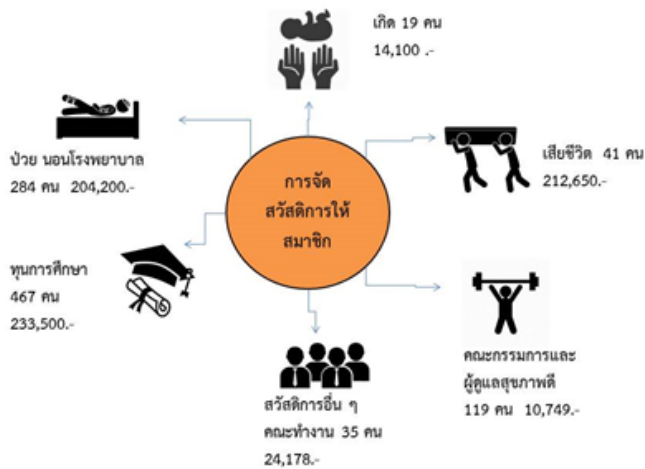
จำนวนสมาชิกกองทุนสวัสดิการ ปี 2550-2559



ลักษณะของสมาชิก จำนวน 626 คน



การจัดสวัสดิการให้สมาชิกตั้งแต่เริ่มจัดตั้งกองทุน



นอกจากผลการดำเนินงานเชิงปริมาณข้างต้น ยังเกิดผลการดำเนินงานที่เกินจากความคาดหวังของทีมงานและเป็นทิศทางเรื่องการพัฒนาที่ยั่งยืนของชุมชนในอนาคต เช่น เกิดเวทีกลางในการปรึกษาหารือร่วมกันอย่างเป็นทางการและต่อเนื่องโดยไม่นำเรื่องการเมืองมาเกี่ยวข้องกับกลุ่ม นำมาซึ่งการพบปะพูดคุยสร้างความสัมพันธ์อันดีระหว่างกันของคนในชุมชน เกิดกระบวนการเรียนรู้ร่วมเรื่องการบริหารจัดการกองทุน เกิดการค้นพบศักยภาพของสมาชิกในชุมชน เรื่องการจัดทำข้อมูล เกิดการทบทวนความเชื่อมโยงสถานการณ์ต่างๆ ในชุมชน นำมาสู่การวิเคราะห์กลุ่มกิจกรรมในพื้นที่ของชุมชนเอง เกิดการเชื่อมโยงภาคีเครือข่ายทั้งในและนอกพื้นที่ส่งผลต่อการขยายสมาชิกและกิจกรรมต่างๆ

จากการดำเนินงานกองทุนสวัสดิการชุมชนโพธิ์พระยาเริ่มเกิดสิ่งต่างๆ ดังนี้



มิติการดำเนินงานด้านต่างๆ ทำให้ได้รับความร่วมมือจากวิทยาลัยนาฏศิลปสุพรรณบุรี โดยเริ่มแรกทางครูของวิทยาลัยฯมาฝึกให้เด็กในชุมชน ภายหลังหากเด็กมีความสนใจชอบ ศิลปะวัฒนธรรมเมื่อเรียนจบ ป.6 สามารถสมัครเป็นนักเรียนโควต้าของโรงเรียนวิทยาลัยนาฏศิลปสุพรรณบุรี ซึ่งเป็นโรงเรียนเปิดสอนระดับมัธยมศึกษาได้ เกิดความร่วมมือกับวัดวรจรรย์ในการจัดตั้งกองทุน **“ทุนนิธิ”** เพื่อการศึกษา ด้วยตำบลโพธิ์พระยาให้ความสำคัญกับการจัดหาทุนการศึกษาให้แก่เด็กนักเรียนที่ยากจนอยู่แล้ว ทางวัดเห็นว่ามีการดำเนินงานเรื่องนี้มาอย่างต่อเนื่อง จึงสมทบเงินส่วนหนึ่งเป็นกองทุน **“ทุนนิธิ”** โดยเมื่อมีผู้มาทำบุญถวายปัจจัยที่วัด เช่น จำนวน 500 บาท จะเก็บเงิน 100 บาท ไว้เพื่อเข้ากองทุน (ทำบุญ 500 : เข้ากองทุน 100) กลุ่มกิจกรรม รวบรวมย้อนยุคตำบลโพธิ์พระยา นอกจากจะจัดกิจกรรมภายในชุมชนเองแล้ว ยังได้รับเชิญให้เป็นวิทยากรให้ความรู้ให้แก่ชมรมรวบรวมย้อนยุคอื่นๆ นอกพื้นที่อีกด้วย

กระบวนการมีส่วนร่วมสร้างการเรียนรู้ นำสู่การพัฒนากองทุนสวัสดิการ

กองทุนสวัสดิการชุมชนโพธิ์พระยาพร้อมใจได้มีการประชุมหารือแลกเปลี่ยนเรียนรู้ร่วมกัน อยู่เสมอ นั่นทำให้เกิดการแลกเปลี่ยนข้อคิดเห็นอย่างอิสระ มีการสรุปผลการดำเนินงานและเห็น ทิศทางการดำเนินงานในอนาคต ทั้งนี้ขอยกตัวอย่างข้อคิดเห็นที่น่าสนใจ การเปลี่ยนแปลง/ผล ที่เกิดขึ้นและเป้าหมายในอนาคต ดังนี้

สมาชิกกองทุนสวัสดิการข้าราชการครูเกษียณ กล่าวว่า **“ประทับใจกรรมการไม่หนี ปัญหา”** เอาปัญหามาประชุมแล้วแก้ไขกันไปทีละจุด การได้เข้ามาประชุมกับคณะทำงานทำให้ จิตใจเบิกบาน คือ เป็นบุคคลธรรมดาเมื่อมีความสุขเราก็อยู่นิ่งๆ เฉยๆ แต่พอมาฟังแนวคิดของ คณะทำงานทำให้คิดว่าเราอยู่คนเดียวไม่ได้ **“สังคมอยู่ได้ เราถึงอยู่ได้”**

เป้าหมายการดำเนินงานกองทุนสวัสดิการชุมชนโพธิ์พระยาในอนาคต

การที่จะให้กองทุนสวัสดิการชุมชนร่วมใจเป็นกองทุนที่มีคุณภาพและเป็นที่ยอมรับของ สมาชิกทุกคนจำเป็นต้องพัฒนาศักยภาพบุคลากรควบคู่ไปกับการพัฒนากองทุน นั่นคือ คณะ กรรมการบริหารกองทุนจะต้องทำงานด้วยความซื่อสัตย์ สุจริต โปร่งใส ตรวจสอบได้ตลอดเวลา มีการทำบัญชีที่เป็นปัจจุบันและนำรายงานผลการดำเนินงานให้สมาชิกได้รับทราบอย่างต่อเนื่อง ด้วยวิธีการต่างๆ เช่น นำเข้าที่ประชุมสภาองค์กรชุมชนทุกครั้ง และศึกษาความรู้เพื่อพัฒนา กองทุนและขยายผลไปสู่ด้านอื่นๆ ได้แก่

1. ขยายฐานสมาชิกให้ครอบคลุมจำนวนประชากรทั้งหมดของเทศบาลตำบลโพธิ์พระยา ด้วยการให้ความรู้เรื่องหลักการของสวัสดิการชุมชนในโอกาสต่างๆ เช่น งานวัด งานบุญในชุมชน ประชาคมหมู่บ้าน ฯลฯ ให้ได้รับการเรียนรู้และสมัครใจเป็นสมาชิกกองทุนสวัสดิการด้วยความ เต็มใจ และบูรณาการภาควิวัฒนาการในพื้นที่ตำบลโพธิ์พระยาอย่างทั่วถึง กำหนดเป้าหมาย สมาชิกครบทั้งพื้นที่ปี 2565

2. ขยายจัดสวัสดิการให้ครอบคลุมทุกเรื่องตั้งแต่เกิดจนตาย และสวัสดิการอื่นๆ ตามที่ได้เรียนรู้ร่วมกับสมาชิกกองทุนฯ และเสนอขอความเห็นชอบจากที่ประชุมใหญ่สามัญประจำปี
3. ประสานความร่วมมือกับเทศบาลฯ เพื่อให้ได้รับการสนับสนุนงบประมาณอย่างเพียงพอโดยรายงานผลการดำเนินงานทุก 6 เดือน
4. ประสานการทำงานร่วมกับภาคีในพื้นที่ ผ่านเวทีกลางสภาองค์กรชุมชนฯ การจัดการด้านทรัพยากรธรรมชาติและสิ่งแวดล้อมเรื่องการจัดการขยะครัวเรือน การท่องเที่ยวชุมชนเกษตรอินทรีย์ ส่งเสริมศิลปวัฒนธรรมอย่างต่อเนื่อง
5. ประสานความร่วมมือกับกองทุนอื่นๆ ทั้งในและนอกพื้นที่
6. ยกระดับเป็นกองทุนการเงินทุกประเภทในพื้นที่ จัดตั้งเป็นสถาบันการเงินชุมชน ปี 2565

ชื่อผู้ติดต่อประสานงาน : นายวิโรจน์ ชวัญแพ ประธานกองทุนสวัสดิการชุมชนตำบลโพธิ์พระยาร่วมใจ
ที่ตั้งกองทุน : 999 หมู่ 7 แขวงโพธิ์พระยา อำเภอเมืองสุพรรณบุรี จังหวัดสุพรรณบุรี 72000
 โทร. 086 804 9360 e-mail : wilot_q@hotmail.co.th

ข้อมูลอ้างอิง

1. โฟล์กน้าเสนอกองทุนสวัสดิการชุมชนตำบลโพธิ์พระยาร่วมใจ อำเภอเมือง จังหวัดสุพรรณบุรี
2. เอกสารการสมัครโครงการมอบรางวัลองค์กรสวัสดิการชุมชน : ผู้สรรค์สร้างความมั่นคงของมนุษย์ตามแนวคิดของศาสตราจารย์ ดร.ป๋วย อึ๊งภากรณ์ “คุณภาพแห่งชีวิต ปฏิทินแห่งความหวัง จากครรภ์มารดาถึงเชิงตะกอน” ปี 2560 ประเภทที่ 8 ด้านผลงานการจัดสวัสดิการชุมชนแบบองค์รวมหลายมิติสามารถเชื่อมโยง/บูรณาการทรัพยากรจากหลากหลายแหล่งเพื่อแก้ไขปัญหาของสมาชิกได้อย่างมีประสิทธิภาพ
3. <http://www.phophaya.go.th/condition.php>
4. วิโรจน์ ชวัญแพ. สัมภาษณ์, 13 กุมภาพันธ์ 2560

ภาคผนวก

1. โครงการมอบรางวัลองค์กรสวัสดิการชุมชน : ผู้สรรค์สร้างความมั่นคงของมนุษย์ ตามแนวคิดของศาสตราจารย์ ดร. ป๋วย อึ๊งภากรณ์ “คุณภาพแห่งชีวิต ปฏิทินแห่งความหวัง จากครรภ์มารดาถึงเชิงตะกอน”
2. กำหนดการพิธีมอบรางวัล “ธรรมภิบาลดีเด่น แห่งปี 2560” และฟังการเสวนาพิเศษ วันพฤหัสบดีที่ 9 มีนาคม 2560 ณ ห้องประชุม ป๋วย อึ๊งภากรณ์ ชั้น 4 อาร 1 ธนาคารแห่งประเทศไทย



โครงการมอบรางวัลองค์กรสวัสดิการชุมชน :
ผู้สรรค์สร้างความมั่นคงของมนุษย์
ตามแนวคิดของ ศาสตราจารย์ ดร. ป๋วย อึ๊งภากรณ์
“คุณภาพแห่งชีวิต ปฏิทินแห่งความหวัง จากครรภ์มารดาถึงเชิงตะกอน”

เสนอต่อ

สถาบันป๋วย อึ๊งภากรณ์

โดย

วิทยาลัยพัฒนศาสตร์ ป๋วย อึ๊งภากรณ์ มหาวิทยาลัยธรรมศาสตร์
มูลนิธิบูรณะชนบทแห่งประเทศไทยในพระบรมราชูปถัมภ์
คณะอนุกรรมการส่งเสริมกองทุนสวัสดิการชุมชนระดับประเทศ
มูลนิธิมั่นพัฒนา ศูนย์คุณธรรม (องค์การมหาชน) เครือข่ายสวัสดิการชุมชน
สถาบันพัฒนาองค์กรชุมชน (องค์การมหาชน) กระทรวงการพัฒนาสังคม
และความมั่นคงของมนุษย์

ความเป็นมา

ข้อเขียน “คุณภาพแห่งชีวิต ปฏิทินแห่งความหวัง จากครรภ์มารดาถึงเชิงตะกอน” ของอาจารย์ป๋วย อึ๊งภากรณ์ เมื่อปี พ.ศ. 2516 เป็นแนวคิดสำคัญที่แสดงถึงความมุ่งหวังที่จะให้คนในสังคมมีปัจจัยพื้นฐาน ได้รับสวัสดิการสังคมที่ทำให้เกิดคุณภาพชีวิตที่ดี มีชีวิตที่มั่นคง พอเพียง ทั้งในระดับครอบครัว ชุมชน ประเทศชาติ รวมทั้งการแบ่งปันทรัพยากรเพื่อประโยชน์ร่วมของสังคมโดยรวม นับเป็นแนวทางการสร้างความมั่นคงของมนุษย์ที่ทันสมัยใช้ได้จนถึงปัจจุบัน

รัฐบาล นักวิชาการ นักพัฒนาชุมชน/สังคม และหน่วยงานที่เกี่ยวข้อง ได้พยายามนำแนวความคิดนี้ไปสู่การวางนโยบายและกำหนดเป้าหมายการพัฒนาคุณภาพชีวิตคนในสังคม แต่อย่างไรก็ตามผลที่ได้รับยังห่างไกลจากความหวังที่สูงส่ง โดยเฉพาะอย่างยิ่งในส่วนของแรงงานนอกระบบ ด้วยในประเทศไทยมีแรงงานส่วนใหญ่ที่เป็นแรงงานภาคเกษตร และแรงงานนอกระบบในเมือง รวมแล้วกว่าร้อยละ 60 ที่อยู่นอกระบบการประกันสังคม ทำให้ประชาชนชาวบ้าน ผู้นำชุมชนท้องถิ่นต้องรวมตัวกันดูแลช่วยเหลือสมาชิกชุมชนกันเอง มีการฟื้นฟูระบบคุณค่า การช่วยเหลือเกื้อกูลที่เป็นทุนเดิมของสังคมไทย ซึ่งถือเป็นระบบโครงข่ายการคุ้มครองสังคม (Social Safety Net) ที่สำคัญ จัดระบบสวัสดิการให้คนในชุมชน อาทิ เงินกันตุนสำหรับ

เด็กแรกคลอด เงินทุนการศึกษา เงินช่วยค่ารักษาพยาบาล เงินได้ถอนหนี้สิน การดูแลผู้สูงอายุ หรือพิการ เงินช่วยทำศพ ฯลฯ โดยอาศัยทรัพยากรจากหลากหลายแหล่ง เช่น ใช้จ่ายของกลุ่ม ออมทรัพย์หรือองค์การการเงิน วิสาหกิจชุมชน ใช้ประโยชน์จากทรัพยากรธรรมชาติอันวย ประโยชน์แก่สมาชิกผู้ด้อยโอกาส หรือแม้กระทั่งใช้เงินบริจาคตามความเชื่อและหลักการทาง ศาสนา ฯลฯ จนกระทั่งได้มีการเชื่อมโยงกลุ่มองค์กร/ผู้นำเป็นเครือข่ายสวัสดิการชุมชนร่วมกัน คิดและวางแนวทางการขยายการจัดสวัสดิการภาคประชาชนร่วมกัน

กองทุนสวัสดิการชุมชนและเครือข่ายเหล่านี้ ได้ยึดแนวคิดจากข้อเขียนของ อ.ป๋วยฯ เรื่อง **“คุณภาพแห่งชีวิต ปฏิทินแห่งความหวัง : จากครรภ์มารดาถึงเชิงตะกอน”** เป็นแนวทางการดำเนินงานของตน ประสานการทำงานร่วมกับองค์กรปกครองส่วนท้องถิ่น และเสนอให้รัฐบาล ร่วมสนับสนุนการจัดสวัสดิการโดยชุมชนบางส่วน จนกระทั่งปัจจุบันพื้นที่ที่มีกองทุนสวัสดิการ ชุมชนแล้วกว่า 5,800 ตำบล ที่มีระบบการจัดสวัสดิการพื้นฐานครอบคลุม เรื่อง เกิด แก่ เจ็บ ตาย สำหรับสมาชิกในชุมชน และมีการริเริ่มสวัสดิการใหม่ๆที่สอดคล้องกับบริบทของพื้นที่นั้นๆ อาทิ การส่งเสริมอาชีพ การฟื้นฟูสภาพแวดล้อม การจัดที่อยู่อาศัย การศึกษา ฯลฯ อีกด้วย ซึ่ง ต่อมากลุ่มต่างๆ ได้ขยายผลต่อจากพื้นที่ต้นแบบ มีการแลกเปลี่ยนเรียนรู้ระหว่างกันในแนวราบ จนเชื่อมโยงกันเป็นเครือข่ายการสวัสดิการชุมชนในระดับจังหวัด ภาคและระดับชาติ

การที่ขบวนการสวัสดิการชุมชนสามารถร่วมกันสร้างระบบหลักประกันความมั่นคงในชีวิต โดยเริ่มต้นจากครอบครัวชุมชนท้องถิ่นของตนเองและให้รัฐร่วมสนับสนุนบางส่วน ถือได้ว่าเป็น ทิศทางสำคัญของสังคมไทย ที่จะทำให้คนมีชีวิตที่มั่นคง พอเพียง และดำเนินงานตามหลักการ บริหารจัดการที่ดี มีคุณธรรม ตามเจตนารมณ์ของ อ. ป๋วย ดังนั้น เพื่อเป็นการกระตุ้น ส่งเสริม ให้กองทุนสวัสดิการชุมชนต่างๆในระดับพื้นที่ขยายกิจการสวัสดิการให้ครอบคลุมมิติต่างๆ ของ ชีวิตมากขึ้น ตลอดจนยกย่องกลุ่ม/กองทุนๆที่มีผลงานดีเด่น คณะกรรมการร่วมจึงดำริให้มีการ มอบรางวัล ป๋วย อึ้งภากรณ์ ถือเป็นรางวัลแห่งความดีงาม เป็นกำลังใจกับชุมชนท้องถิ่นในการ ร่วมสร้างสรรค์สิ่งดีๆ สร้างความเข้มแข็ง ความมั่นคงของชุมชนฐานรากของสังคมไทย ต่อไป

วัตถุประสงค์

1. เพื่อยกย่อง เชิดชู องค์กร/กองทุนสวัสดิการชุมชนที่ดำเนินงานช่วยเหลือ ดูแล คุณภาพชีวิตของคนในชุมชนอย่างโดดเด่นในด้านต่างๆ
2. เพื่อเสริมสร้างความเข้มแข็งของเครือข่ายและกองทุนสวัสดิการในพื้นที่ โดยเสริม กระบวนการเรียนรู้เพื่อพัฒนาคุณภาพของบริการ และขยายผลกองทุนให้เกิดขึ้นครอบคลุม ทั่วประเทศ
3. เพื่อกระตุ้นให้รัฐบาล ภาคเอกชน และสังคมตระหนักถึงคุณค่าของแนวคิดเรื่อง **“คุณภาพชีวิตปฏิทินแห่งความหวัง : จากครรภ์มารดาถึงเชิงตะกอน”** และร่วมนำไปสู่ การพัฒนานโยบาย ระบบปฏิบัติการด้านสวัสดิการให้ประชาชน และชุมชนเข้าถึงได้อย่างทั่วถึง เหมาะสม

หลักการสำคัญ

การมอบรางวัลให้กองทุนสวัสดิการชุมชนที่มีผลงานดีเด่น ตามแนวคิดของ อ.ป๋วยฯ มุ่งส่งเสริมการสร้างคุณค่าและกระบวนการเรียนรู้ของชุมชนกับสังคม การจัดการความรู้ที่เชื่อมโยงความรู้ของท้องถิ่น กับความรู้สากล มากกว่าการประกวดหรือแข่งขันหาผู้ชนะการประกวด นอกจากนี้ ยังเน้นการสร้างเครือข่ายความร่วมมือระหว่างภาคส่วนต่างๆ เพื่อพัฒนากล่องสนับสนุน การพึ่งตนเองและการจัดการตนเองของกองทุนสวัสดิการชุมชนในอนาคต

คณะกรรมการร่วมจัดทำโครงการ จึงขอความอนุเคราะห์รางวัลป๋วย อึ๊งภากรณ์ เพื่อมอบให้กับกองทุนสวัสดิการชุมชน เป็นเกียรติ ศักดิ์ศรี และกำลังใจแก่กองทุนฯ ทั้งหลายทั้งที่ได้และไม่ได้รับรางวัล

รางวัลนี้จะมอบให้อย่างต่อเนื่องทุกปี เพื่อสร้างความภาคภูมิใจ กำลังใจให้กองทุนฯต่างๆ พัฒนาการทำงานของตนและส่งผลต่อคุณภาพชีวิตของคนไทยทั้งในเขตเมืองและชนบทที่อาจไม่ได้รับสวัสดิการในระบบ

ประเภทของรางวัล ในเบื้องต้นได้กำหนดประเภทของรางวัลโดยนำแนวคิด “คุณภาพแห่งชีวิต ปฏิทินแห่งความหวัง จากครรภ์มารดาถึงเชิงตะกอน” ของศาสตราจารย์ป๋วย อึ๊งภากรณ์ มาพิจารณาพร้อมกับลักษณะของระบบสวัสดิการชุมชน ประเภทรางวัลมีทั้งสิ้น 9 ประเภท (โดยไม่แบ่งตามอายุของกองทุน) ดังนี้-

1. ด้านการสร้างครอบครัวอบอุ่น การดูแลผู้สูงอายุ ให้มีคุณภาพชีวิต และคุณค่าในสังคม
2. ด้านการส่งเสริมสุขภาพ การรักษา ดูแล ป้องกัน สุขภาวะของคนในชุมชน
3. ด้านการพัฒนาเด็กเยาวชนและการศึกษา เพื่อการเติบโตเป็นคนดี และมีคุณภาพ
4. ด้านการพัฒนาการประกอบอาชีพพัฒนาระบบเศรษฐกิจชุมชน และการแก้ปัญหาหนี้สิน
5. ด้านการดูแลทรัพยากรธรรมชาติและสิ่งแวดล้อม การอนุรักษ์พลังงาน การจัดการขยะการจัดการและฟื้นฟูภัยพิบัติ
6. ด้านการจัดการ/จัดสรรที่ดินทำกิน เพียงพอต่อการดำรงชีพ การจัดการที่อยู่อาศัย การสร้างความมั่นคงทางด้านอาหาร
7. ด้านการพัฒนาการบริหารจัดการกองทุนที่ดีและมีธรรมาภิบาล
8. ด้านผลงานการจัดสวัสดิการชุมชนแบบองค์รวม หลายมิติ สามารถเชื่อมโยง/บูรณาการทรัพยากรจากหลากหลายแหล่งเพื่อแก้ไขปัญหาของสมาชิกได้อย่างมีประสิทธิภาพ
9. ด้านการฟื้นฟูระบบคุณค่าทางวัฒนธรรม การอยู่ร่วมกัน การช่วยเหลือเกื้อกูลระหว่างกลุ่ม หนุนช่วยเพื่อนร่วมทั้งร่วมมือกับหน่วยงาน/ภาคีเครือข่ายต่างๆ เพื่อแก้ไขปัญหาของชุมชนและสังคม

นอกจากนี้ อาจมีการพิจารณามอบเกียรติบัตรสำหรับกองทุนสวัสดิการชุมชนที่ผ่านเกณฑ์ การพิจารณาคัดเลือกในระดับประเทศ เพื่อเป็นการสร้างขวัญและกำลังใจให้แก่กองทุนฯ ที่มีการดำเนินงานในด้านต่างๆ และมีผลงานในเชิงประจักษ์ ในทางตรงข้าม หากไม่มีกองทุนฯ ที่มี

ผลงานดีเด่นเพียงพอ ก็อาจดเว้นการมอบรางวัลในสาขานั้นๆ ก็ได้

อนึ่ง การพิจารณาผลงานของกองทุนฯ จะไม่มีการแบ่งขนาดของกองทุนฯ หรืออายุ หรือทรัพย์สินกองทุนฯ แต่อย่างใด

ผลที่คาดว่าจะได้รับ

1. ขบวนการ/องค์กรและเครือข่ายกองทุนสวัสดิการชุมชนในพื้นที่และระดับต่างๆ เข้มแข็ง เป็นกลไกในการสร้างคุณภาพชีวิตให้แก่คนไทยทั่วประเทศ ลดความเหลื่อมล้ำในสังคม

2. รัฐบาลประหยัคงบประมาณโดยภาพรวมสำหรับจัดบริการสวัสดิการสังคมที่มีคุณภาพ และประสิทธิภาพให้แก่พลเมือง เพราะชุมชนมีส่วนร่วมในการจัดหาทรัพยากรสมทบ

3. คนในประเทศไทยระลึกถึงคุณงามความดีของ อ.ป๋วย อึ๊งภากรณ์ และสืบสานเจตนารมณ์ของท่านไปอีกนานแสนนาน

