



# เกษตร

## เพื่อการพึ่งตนเอง

เครือข่ายแม่คอกพัฒนาภาค  
พป  
รวม ๖ กระจาย ๖๖๖  
และควมทุกสิ่ง

เขตพัฒนา





หนังสือส่งเสริมความรู้ด้านการพัฒนาเขตที่ 11

# เกษตร

---

## เพื่อการพึ่งตนเอง

เรียบเรียงโดย  
ศรียุทธ บุณสังข์



เกษตรเพื่อการพึ่งตนเอง

เรียบเรียงโดย ศรีไพร บุญสังข์

เลขมาตรฐานสากลประจำหนังสือ ISBN 974-91578-8-5

พิมพ์ครั้งแรก สิงหาคม 2546

จำนวนพิมพ์ 2,000 เล่ม

จัดพิมพ์โดย สถาบันพัฒนาองค์กรชุมชน (องค์การมหาชน)

เลขที่ 2044/28-33 ถนนเพชรบุรีตัดใหม่ แขวงบางกะปิ

เขตห้วยขวาง กรุงเทพมหานคร 10320

โทร. 0-2718-0911 โทรสาร 0-2718-0937

E-mail : [codi@codi.or.th](mailto:codi@codi.or.th) homepage : [www.codi.or.th](http://www.codi.or.th)

# สารบัญ

## ส่วนที่ 1 เกษตรกรรมทางเลือก : เกษตรเพื่อการพึ่งตนเอง

- จุดเปลี่ยนวิถีการผลิตเกษตรกรไทย 5
- ทบทวนตนเองสู่เกษตรกรรมเพื่อการพึ่งตนเอง 12

## ส่วนที่ 2 ภูมิธรรมเกษตรกรรมทางเลือก : เกษตรเพื่อการพึ่งตนเอง

- เกษตรอินทรีย์ โรงสีชุมชน ภูมิปัญญาชาวนากุดชุม จ.ยโสธร 22
- ประชาญ์ชาวนา ภูมิปัญญาอีสาน : พ่อเชียง ไทยดี 22
- จากนี้ท่วมนา : มาสู่เกษตรกรดีเด่นแห่งชาติ 31
- ป่วยชีวภาพจากกล้วย 34
- กลีกรมไร้สารพิษปฏิวัติวิถีชีวิตและวิถีการผลิตเกษตรกรไทย 36
- จุลินทรีย์ : ปรับสภาพผิวดินคืนความสมบูรณ์ ภายใน 3 เดือน 41
- จุดเริ่มต้นของการพึ่งตนเอง : พื้นฟูภูมิปัญญาพันธุ์ข้าวพื้นเมือง 43

แนวทางการขยายแนวคิดเกษตรกรรมพึ่งตนเองสู่การปฏิบัติ 46

เอกสารอ้างอิง

## คำนำ

สืบเนื่องมาจากที่สถาบันพัฒนาองค์กรชุมชน (องค์การมหาชน) ร่วมกับเครือข่ายองค์กรชุมชนทั่วประเทศร่วมมือกันในการจัดงานมหกรรมชุมชนเข้มแข็ง “วิถีพลังไท สู้ชุมชนพึ่งตนเอง” เมื่อวันที่ 21 – 23 มกราคม 2546 ณ ศูนย์วัฒนธรรมแห่งประเทศไทย ที่ผ่านมาโดยสาระสำคัญของการจัดงานคือการจัดสัมมนาทางวิชาการเพื่อให้เกิดการแลกเปลี่ยนเรียนรู้ระหว่างเครือข่ายองค์กรชุมชน 4 ภาค โดยมีรูปธรรมในการแลกเปลี่ยน คือ เกษตรกรรมเพื่อการพึ่งตนเอง เป็นส่วนหนึ่งของเวทีการเรียนรู้ร่วมกัน โดยมีประเด็นที่แลกเปลี่ยนกัน คือ ภาพรวมสถานการณ์ของเกษตรกรรมเพื่อการพึ่งตนเอง ผลกระทบที่เกิดจากการเปลี่ยนแปลงจากนโยบาย กฎหมาย หรือกระแสโลกาภิวัตน์ รูปธรรมของการแก้ไขปัญหา การพัฒนาองค์กรชุมชนที่ดำเนินการทางด้านเกษตรกรรมพึ่งตนเอง และเพื่อร่วมกันกำหนดเป้าหมาย แนวทางการพัฒนาเพื่อชุมชนพึ่งตนเอง ทางสถาบันฯ จึงได้มีการรวบรวมเนื้อหา รูปธรรมทางด้านเกษตรกรรมพึ่งตนเอง เพื่อให้เห็นพัฒนาการและการเปลี่ยนแปลงระบบเกษตรกรรมในประเทศไทย โดยแบ่งเนื้อหาออกเป็น 2 ส่วน คือ

1. จุดเปลี่ยนวิถีการผลิตเกษตรกรไทย สาระสำคัญ คือ การชี้ให้เห็นผลของการพัฒนาประเทศที่ส่งผลกระทบต่อรูปแบบการผลิตของเกษตรกรไทย รวมไปถึงปัญหาที่เกิดขึ้นและการหาทางออกของเกษตรกรไทย โดยรูปแบบเกษตรทางเลือก เกษตรกรรมเพื่อการพึ่งตนเอง
2. รูปธรรมของเกษตรกรรมทางเลือก : เกษตรเพื่อการพึ่งตนเอง มีกรณีศึกษาของเกษตรกรที่หันกลับมาสนใจและทำเกษตรกรรมเพื่อการพึ่งตนเอง

ด้วยความมุ่งหวังที่จะให้เอกสารชุดนี้ได้เกิดประโยชน์ต่อเครือข่ายองค์กรชุมชนและผู้ที่เกี่ยวข้องทั่วไป จึงได้มีการพยายามเก็บรวบรวมเนื้อหาจากหนังสือ วารสาร และจากเวทีการสรุปบทเรียนพูดคุยเกี่ยวกับเกษตรกรรมพึ่งตนเอง หวังว่าเอกสารฉบับนี้จะเกิดประโยชน์ต่อส่วนรวมตามสมควร

สถาบันพัฒนาองค์กรชุมชน (องค์การมหาชน)

สิงหาคม 2546



## ส่วนที่ 1

# เกษตรกรรมทางเลือก : เกษตรเพื่อการพึ่งตนเอง

### จุดเปลี่ยน : วิธีการผลิตเกษตรกรไทย

ในอดีตสังคมไทยเป็นสังคมเกษตรกรรม ในผืนแผ่นดินมีความอุดมสมบูรณ์ ในน้ำมีปลา ในนามีข้าว เป็นรูปแบบการเกษตร ที่มีการช่วยเหลือเกื้อกูลแบ่งปันระหว่างเพื่อนบ้าน ชุมชน และสิ่งแวดล้อมที่อยู่รอบๆตัว การผลิตให้ความเคารพธรรมชาติ ความเชื่อที่ส่งผลต่อรูปแบบการผลิตและการใช้ภูมิปัญญาของชุมชน วิธีการเกษตรกรรมดั้งเดิมเป็นรูปแบบ **“ที่มีการพึ่งตนเองเป็นหลัก เน้นเรื่องการผลิตเพื่อกินเพื่อใช้ในครอบครัว และการแลกเปลี่ยนเป็นสิ่งของที่ตนเองผลิตเองไม่ได้กับเพื่อนบ้าน เป็นการเกษตรที่อยู่บนพื้นฐานของความหลากหลายทางพันธุกรรม การเพาะปลูกพืชและเลี้ยงสัตว์นานาชนิดบนที่ดินทำกินของตนเอง ซึ่งทำให้มีความหลากหลายทางชีวภาพ และความสมดุลของระบบนิเวศในไร่นา การใช้แรงงานของคนในครอบครัวและสัตว์เลี้ยงเช่น วัว ควาย ใช้ความรู้ประสบการณ์เดิมของปู่ ย่า ตา ยาย ที่เป็นภูมิปัญญาท้องถิ่นมาช่วยในการผลิต มีการเกื้อกูลและช่วยเหลือกันระหว่างเพื่อนบ้าน ชุมชน เครือญาติที่อยู่ในหมู่บ้านเดียวกันทำให้ครอบครัวอบอุ่น ชุมชนเข้มแข็ง มีเวลาในการสร้างสรรค์ สืบทอดประเพณีวัฒนธรรมที่ดีงาม”**

จากวิถีชีวิตดั้งเดิมมาถึงจุดเปลี่ยนเมื่อประเทศไทยเริ่มมีแนวทางการพัฒนาประเทศโดยมีความมุ่งหมายเพื่อไปสู่ความทันสมัย ความเจริญก้าวหน้าทางด้านเทคโนโลยี และการเติบโตทางด้านเศรษฐกิจตามรอยสังคมของชาวตะวันตก มีการกำหนดแผนพัฒนาเศรษฐกิจของประเทศในปี พ.ศ. 2504 โดยธนาคารโลกเป็นองค์กรที่มีส่วนสำคัญในการวางแนวทางการพัฒนาประเทศในช่วงนั้น

ทิศทางสำคัญในการพัฒนาประเทศคือการทำให้ประเทศมีความเจริญทันสมัย เป็นสังคมที่มีการลงทุนทางด้านอุตสาหกรรม สร้างงานสร้างรายได้ให้กับประชาชนตามแผนพัฒนาเศรษฐกิจแห่งชาติ โดยการเน้นเรื่องอุตสาหกรรมเป็นหลัก

รัฐพยายามที่จะผลักดันให้เกษตรกรปรับเปลี่ยนวิธีการผลิตจากการเกษตรเพื่ออยู่เพื่อกิน มาสู่ระบบการผลิตเพื่อการค้าเข้าสู่กระแสบริโภคนิยม ส่งเสริมให้มีการปลูกพืชเชิงเดี่ยวเพื่อตอบสนองความต้องการของตลาดโลก ปรับเปลี่ยนมาเป็นการเกษตรเพื่อตอบสนองอุตสาหกรรมเกษตร เพื่อการส่งออกนอกประเทศ เพื่อสร้างรายได้ให้กับประชาชน จึงมีการพัฒนาระบบการทำเกษตรของประเทศในช่วงนั้นจนเกิดเป็นปรากฏการณ์ที่เรียกกันว่า “การปฏิวัติเขียว” (Green Revolution) เป็นรูปแบบการทำเกษตรกรรมสมัยใหม่



การปฏิวัติเขียวนำไปสู่การค้นพบเทคโนโลยีทางการทำเกษตรกรรมที่มีความสำคัญหลายเรื่อง เช่น การค้นคว้าวิจัยและพัฒนาทำให้เกิดการค้นพบพันธุ์พืช พันธุ์สัตว์ใหม่ที่ทำให้ผลผลิตสูง การขยายพื้นที่เพื่อการเกษตรในพื้นที่ที่กว้างขึ้น จึงมีการนำเครื่องจักรกลการเกษตรมาใช้แทนแรงงานคนและแรงงานสัตว์ การค้นพบปุ๋ยเคมี สารเคมีที่ใช้กำจัดศัตรูพืช และที่สำคัญคือการมุ่งเน้นการปลูกพืช เลี้ยงสัตว์ เศรษฐกิจเชิงเดี่ยว (Monoculture) ที่เน้นให้มีการปลูกพืชชนิดใดชนิดหนึ่งในปริมาณที่มาก เกษตรกรมีการปลูกพืชพันธุ์ใหม่ ใส่ปุ๋ยเคมีและการใช้ยากำจัดศัตรูพืช ใช้เครื่องจักรกลการเกษตร เพื่อเป็นการอำนวยความสะดวก และเป็น การเพิ่มผลผลิต (สุภา ไยเมือง, วิทยุปัญญากุล, 2545) ปรากฏการณ์ที่เกิดขึ้นจากการพัฒนาระบบการเกษตรหรือการปฏิวัติเขียวที่สำคัญคือ

1. มีการพัฒนาพันธุ์พืชชนิดใหม่ๆ แทนพันธุ์พืชพื้นเมือง เพิ่มขึ้นมากมาย ส่งเสริมการปลูกพืชเชิงเดี่ยวที่เน้นเรื่องของการให้ผลผลิตสูง เช่น ข้าวพันธุ์ กข. ข้าวหอมปทุม มีการร่วมกันจัดตั้งสถาบันพัฒนาข้าวนานาชาติ (IRRI) ที่ประเทศฟิลิปปินส์ เพื่อนำพันธุ์ข้าวจากประเทศต่างๆ มาทดลองและปรับปรุงพันธุ์ให้เพิ่มผลผลิตข้าว และเริ่มมีการเปลี่ยนระบบการผลิตเป็นการผลิตแบบเข้มข้นมีการทำนา 2 ครั้ง/ปี ในปัจจุบันภายในระยะเวลา 2 ปีเกษตรกรในพื้นที่จังหวัดปทุมธานีในบางพื้นที่สามารถทำนาได้ถึง 5 ครั้ง

2. การนำเครื่องจักรกลและเทคโนโลยีเข้ามาช่วยในการผลิต แทนแรงงานคนและสัตว์เลี้ยงในครอบครัว เนื่องจากมีการขยายพื้นที่การเพาะปลูกเป็นพื้นที่ที่มีขนาดใหญ่ เช่น รถไถ เครื่องสูบน้ำ การใช้ยาฆ่าแมลง ยาปราบวัชพืช และการใช้ปุ๋ยเคมี ทำให้มีการนำเข้าสารเคมีจากต่างประเทศเป็นจำนวนมาก เกิดโรงงานผลิตปุ๋ย บริษัทตัวแทนจำหน่ายปุ๋ยจากต่างประเทศมากมายในช่วงนั้น สืบเนื่องมาจากกระทั่งถึงทุกวันนี้

ตารางที่ 1 ปริมาณเงินกู้ระยะสั้น ระยะปานกลาง และระยะยาว ที่ ธ.ก.ส. ให้เกษตรกรกู้ ปี 2532-2542

ปี พ.ศ.	ระยะสั้น	ระยะปานกลาง	ระยะยาว	รวม
2532	10,605	3,841	1,423	5,869
2533	12,419	5,965	51,302	19,686
2434	16,200	8,473	1,162	25,835
2535	18,626	11,254	5,822	35,702
2536	24,029	14,307	7,092	45,428
2537	27,445	16,359	13,332	57,136
2538	33,716	19,446	16,778	69,940
2539	45,491	26,599	16,099	88,189
2540	49,539	17,088	10,638	77,265
2541	51,396	14,277	10,761	76,434
2542	54,276	14,457	21,051	89,784

ที่มา : รายงานกิจการ งบกำไรขาดทุน รอบบัญชี 1 เมษายน 2542 - 31 มีนาคม 2543 ธนาคารเพื่อการเกษตรและสหกรณ์การเกษตร

3. รัฐมีการปรับปรุงโครงสร้างพื้นฐานเพื่อสนับสนุนการพัฒนาเกษตรกรรมยุคใหม่ มีการสร้างถนนเพื่อเป็นเส้นทางการลำเลียงผลผลิตทางการเกษตร การสร้างเขื่อนเก็บน้ำขนาดใหญ่ เพื่อวางระบบชลประทาน เช่น มีการสร้างเขื่อนภูมิพล ในปี พ.ศ. 2507 และเขื่อนสิริกิติ์ ในปีพ.ศ. 2517 เพื่อวางระบบการชลประทานเพื่อการเกษตรในพื้นที่ภาคกลาง ซึ่งในปัจจุบันมีเขื่อนขนาดใหญ่ทั่วประเทศ จำนวน 28 เขื่อน นอกเหนือจากการสร้างเขื่อนแล้วยังมีการสร้างเหมืองฝาย และแหล่งเก็บน้ำขนาดเล็ก เพื่อใช้ในการจัดสรรทรัพยากรน้ำให้แก่เกษตรกร

4. การตั้งธนาคารเพื่อการเกษตรและสหกรณ์ (ธกส.) ในปี พ.ศ. 2509 เพื่อเป็นสถาบันการเงินให้แก่เกษตรกรกู้ยืมไปลงทุนทำการเกษตรในการปลูกพืชเชิงเดี่ยวที่เป็นการผลิตเชิงพาณิชย์ เช่น การซื้อเมล็ดพันธุ์พืช ปุ๋ย ยาฆ่าแมลง รถไถ เครื่องสูบน้ำ เครื่องจักรกลที่ใช้ในการทำการเกษตร

5. รัฐสนับสนุนให้มีเจ้าหน้าที่เกษตรประจำตำบล เพื่อทำหน้าที่ในการส่งเสริมให้ความรู้ ในการทำการเกษตรแบบใหม่ เช่น เรื่องการขยายพันธุ์พืช การปลูกพืชพันธุ์ใหม่ที่ได้รับการพัฒนาปรับปรุงพันธุ์แล้ว การใช้ปุ๋ย การใช้ยาฆ่าแมลง และความรู้อื่นๆ ให้แก่เกษตรกร

การพัฒนาทางการเกษตรแผนใหม่มีการดำเนินการอย่างต่อเนื่อง การปรับทิศทางการเกษตรเพื่อการส่งออก การปรับปรุงคุณภาพพืชเพื่อให้เป็นที่ต้องการของตลาด ทำให้รายได้ภาคเกษตรกรรมมีการขยายตัว 4% ในสัดส่วนของผลิตภัณฑ์ประชาชาติ ในช่วงปี 2515 - 2519 เนื่องจากประเทศไทยมีต้นทุนทางธรรมชาติสูง เช่น ดินมีความอุดมสมบูรณ์ และต้นทุนการผลิตในช่วงนี้ การลงทุนยังต่ำ จึงถือว่าเป็นยุคทองของการปลูกพืชเชิงเดี่ยวเพื่อสร้างเงินให้เกษตรกรมีรายได้เพิ่มขึ้น และรัฐบาลได้ให้การสนับสนุนทางด้านเงินลงทุนจากธนาคารเพื่อการเกษตรและสหกรณ์

ในช่วงปี พ.ศ. 2520 - 2524 เป็นปีที่เกิดวิกฤตอย่างหนักกล่าวคือ เกิดปัญหาความแห้งแล้ง มีโรคพืชและแมลงระบาด อีกทั้งยังเกิดปัญหาราคาข้าวตกต่ำอย่างรุนแรงในปี พ.ศ. 2528 "ทำให้เกษตรกรประสบกับปัญหาการขาดทุน ปัญหานี้สืบเนื่องมาจากการสูญเสียที่ดินทำกินเพราะถูกนายทุนยึดที่นา ต้องเช่าที่เพื่อทำการเกษตร ทำให้ต้นทุนการผลิตสูงขึ้น การกำหนดราคาของผลิตผล การเกษตรขึ้นอยู่กับกลไกการตลาด เกษตรกรไม่สามารถเป็นผู้กำหนดปริมาณการผลิตหรือราคาเองได้ ทำให้เกิดความเสียหายในเรื่องราคาผลผลิตสูงมาก ไม่สามารถต่อรองกับกลไกการตลาดได้ เกิดระบบการพึ่งพิงภายนอกเพิ่มมากขึ้น ความต้องการของตลาดเป็นตัวกำหนด ทั้งชนิดของพืชที่เพาะปลูก ชนิดสัตว์ที่เลี้ยง ราคา และปริมาณที่ตลาดต้องการในแต่ละปี เกษตรกรต้องเผชิญกับปัญหาราคาผลผลิตตกต่ำ ในขณะที่ต้นทุนการผลิตสูงขึ้นจนกระทั่งประสบกับภาวะการล้มละลาย ต้องมีการอพยพแรงงานเข้าสู่เมืองกลายเป็นแรงงานรับจ้างตามสถานที่ต่างๆ และเกิดชุมชนแออัด เป็นปัญหาที่สืบเนื่องกันมาเป็นลูกโซ่"



การขยายพื้นที่เพื่อทำการเกษตรให้มีพื้นที่การเพาะปลูกพืชมากขึ้น ส่งผลให้เกิดการบุกรุกพื้นที่ป่าไม้ธรรมชาติเพื่อบุกเบิกเป็นพื้นที่การเกษตร การสร้างเขื่อนขนาดใหญ่ รวมไปถึงการที่รัฐได้ให้สัมปทานป่าไม้เพื่อการค้า ทำให้พื้นที่ป่าที่มีอยู่ประมาณ 171 ล้านไร่ ลดปริมาณลงอย่างรวดเร็วเหลือเพียง 82 ล้านไร่ในปี พ.ศ. 2538 ปัจจุบันเหลือพื้นที่ป่าคิดเป็นสัดส่วนร้อยละ 25.6 ของพื้นที่ป่าทั้งหมด (สำนักงานนโยบายและแผนสิ่งแวดล้อมกระทรวงวิทยาศาสตร์และเทคโนโลยีสิ่งแวดล้อม. 2544) การตัดไม้ทำลายป่าได้ส่งผลให้ต้นน้ำลำธาร มีปริมาณของน้ำน้อยลง เกิดปัญหาความแห้งแล้งอย่างหนักในช่วงปี พ.ศ. 2520 – 2524 เกิดปัญหาน้ำท่วม และการพังทลายของภูเขาในพื้นที่ที่ไม่เคยมีการท่วมมาก่อน การใช้สารเคมีส่งผลให้เกิดสารพิษปนเปื้อนในแม่น้ำลำธาร อีกทั้งโรงงานอุตสาหกรรมปล่อยน้ำเสียลงสู่แม่น้ำทำให้แม่น้ำเน่าเสีย ทำให้ปลาที่เป็นแหล่งอาหารตามธรรมชาติของชาวบ้านลดน้อยลง และพันธุ์สัตว์น้ำหลายชนิดสูญพันธุ์

การใช้ปุ๋ยและสารเคมีทำการเกษตรได้ส่งผลให้เกิดสภาพดินเสื่อมโทรม ความอุดมสมบูรณ์ของดินลดลง เพราะไม่มีพืชปกคลุมดินทำให้หน้าดินและสารอาหารในดินถูกน้ำชะล้าง การปลูกพืชชนิดเดียวในพื้นที่ที่เป็นบริเวณกว้าง ทำให้ดินขาดธาตุสารอาหารของพืช เมื่อดินเสื่อมคุณภาพมีการใส่ปุ๋ยเคมี ก็ส่งผลกระทบต่อโครงสร้างทางกายภาพของดินทำให้ดินแน่น ถ้าไม่ใส่ปุ๋ยเคมีติดต่อกันจะทำให้ปลูกพืชได้ผลผลิตไม่เต็มที่

การส่งเสริมการผลิตที่เน้นเรื่องการปลูกพืชเชิงเดี่ยวที่เป็นพืชที่มีความสำคัญต่อระบบเศรษฐกิจในพื้นที่ที่กว้างทำให้สูญเสียความหลากหลายทางธรรมชาติ ระบบการเกื้อกูลกันโดยธรรมชาติถูกทำลายขาดความสมดุล เกิดการสูญพันธุ์ของพืชพันธุ์พื้นเมือง ศัตรูพืชเกิดขึ้น เช่น เพลี้ยกระโดดสีน้ำตาล ระบาด โรคและแมลงที่เป็นศัตรูพืชมีความต้านทานต่อสารเคมี ส่งผลให้มีการใช้สารเคมีในปริมาณ



ที่มากและเป็นชนิดที่มีพิษร้ายแรงมากขึ้น ในปี พ.ศ. 2529 -2532 ตึกแตน หนู หอยเชอร์รี่ โรคพืชชนิดใหม่เกิดขึ้นทำลายพืชผลสร้างความเสียหายให้แก่พืชผลของเกษตรกรอย่างหนัก

การผลิตปลูกพืชในพื้นที่ที่กว้างและในปริมาณที่มาก ได้ส่งผลให้เกษตรกรต้องมีชีวิตที่ต่างคนต่างอยู่ การช่วยเหลือเกื้อกูลกันเริ่มลดน้อยลง เช่น การลงแขกเกี่ยวข้าวลดลงเนื่องจากต้องให้ความสนใจกับการทำการเกษตรของตนเอง ประเพณีวัฒนธรรมดั้งเดิมถูกละเลยขาดการสืบทอดต่อสู่รุ่นลูกหลาน ภูมิปัญญาและความรู้ดั้งเดิมเกี่ยวกับวิธีการผลิต ถูกละเลยมองข้ามเห็นว่าเป็นเรื่องของความล้าหลังและใช้ไม่ได้ผลกับการทำการเกษตรยุคใหม่ ทำให้องค์ความรู้ที่เป็นภูมิปัญญาท้องถิ่นสูญหายไป

เกษตรกรที่ประสบภาวะขาดทุน ปัญหาหนี้สิน ภัยแล้ง ทำให้เกิดการอพยพแรงงานเข้าเมืองเพื่อหางานทำในโรงงานในเมือง เกิดปัญหาชุมชนแออัดและที่อยู่อาศัยเสื่อมโทรมในเมือง ครอบครัวแยกกันอยู่ พ่อแม่มาทำงานในเมืองเด็กอยู่อยู่กับ ปู่ ย่า ตายาย ส่งผลให้เกิดปัญหาครอบครัวแตกแยก ปัญหายาเสพติด และปัญหาอื่นๆ ตามมา

จากการจัดเวทีพูดคุยกับผู้นำองค์กรชุมชนที่เป็นเกษตรกรในนามทหกรรมชุมชนเข้มแข็งของภาคอีสาน เมื่อวันที่ 13 - 15 ธันวาคม 2545 ภาคกลางเมื่อวันที่ 13 ธันวาคม 2546 และเวทีกลางที่พูดคุยกันที่สถาบันพัฒนาองค์กรชุมชน วันที่ 9 มกราคม 2546 ได้พบทวนเกี่ยวกับสาเหตุสถานการณ์ การพึ่งตนเองทางการทำการเกษตรของเกษตรกร เหตุปัจจัยหลักการเปลี่ยนระบบวิธีการผลิตและวิถีชีวิตมาสู่ระบบ “บริโภคนิยม” ซึ่งส่งผลก่อให้เกิดปัญหาของเกษตรกรดังนี้

นายอรุณ นาคชำนาญ ตัวแทนเครือข่ายเกษตรกรภูมิปัญญาไท จังหวัดนครปฐม มีมุมมองการเกษตรยุคใหม่ว่า **“ในปัจจุบันผลผลิตข้าวลดลงเพราะเกษตรกรใช้พันธุ์ข้าวสายพันธุ์ใหม่ที่รัฐเข้ามาส่งเสริม ความทนทานโรคของข้าวลดน้อยลง การทำนาปีตามฤดูกาลข้าวจะมีคุณภาพและสารอาหารที่สูงกว่า การทำนาปรังต้องการน้ำมาก ต้องเพิ่มปริมาณปุ๋ยเคมี ยาปราบศัตรูพืช และยาฆ่าแมลง เป็นการทำนาที่ตอบสนองความต้องการของตลาด ผู้ที่ได้รับผลประโยชน์มากที่สุดคือบริษัทขายปุ๋ย ขายยา ส่วนเกษตรกรจะเป็นหนี้เรื้อรัง เพราะการทำนาต้องใช้เงินลงทุนสูงขึ้น”**

นายประสิทธิ์ พิลา เกษตรกรจากเครือข่ายเกษตรกรธรรมชาติ จังหวัดพิจิตร ได้แสดงความคิดเห็นเกี่ยวกับการเกษตรเพื่อการค้าไว้ว่า **“การปลูกพืชยุคใหม่ที่**



ต้องใส่ปุ๋ยเคมี ยกกำจัดศัตรูพืช เป็นการสร้างนิสัยและความเคยชินให้กับพืช ถ้าไม่ได้สารอาหารตามที่เคยได้รับก็จะไม่งอกงาม ทำให้เกษตรกรต้องพึ่งพาปุ๋ยและสารเคมีมาใช้ทำการเกษตรซึ่งทำลายสุขภาพและคุณภาพชีวิตของเกษตรกรให้แย่ลง เป็นหนี้สินทั้งปีทั้งชาติไม่มีโอกาสได้ลืมตาอ้าปากได้ คนรวยคือพ่อค้ารับซื้อผลผลิตของเกษตรกรไม่ต้องลงทุนลงแรงให้เหนื่อย”

### บททวนตนเอง : สู่เกษตรกรรวมเพื่อการพึ่งตนเอง

แนวความคิดเรื่องเกษตรกรรวมพึ่งตนเอง เป็นรูปแบบของเกษตรทางเลือกของเกษตรกรเกิดขึ้นเมื่อเกษตรกรกลุ่มเล็กๆ ได้เริ่มหันกลับมาทบทวนตัวเองในช่วงปี พ.ศ. 2528 - 2529 เนื่องจากเกษตรกรประสบกับปัญหาวิกฤติราคาข้าวตกต่ำ ศัตรูพืชระบาด โรคแมลงระบาด ดินเสื่อมโทรม ประสบปัญหาเกษตรกรแบกรับภาระหนี้สิน ยิ่งทำยิ่งจน คนรวยคือนายทุน ครอบครัวแตกแยก ชุมชนล่มสลาย อันเป็นผลสืบเนื่องมาจากจากการพัฒนาไปสู่ระบบการเกษตรยุคใหม่ เกษตรกรไม่สามารถจัดการแก้ไขปัญหาได้ด้วยตนเอง จากสถานการณ์ดังกล่าวได้มีองค์กรพัฒนาเอกชนในประเทศไทยและเกษตรกรบางกลุ่ม นำเสนอรูปแบบของการทำเกษตรกรรมทางเลือกเพื่อการพึ่งตนเอง มีการรณรงค์เผยแพร่ ให้ความรู้ และสร้างรูปธรรม เกี่ยวกับรูปแบบการทำเกษตรเพื่อการพึ่งตนเอง โดยการทำการเกษตรแบบผสมผสาน ทำให้แนวความคิดเรื่องเกษตรกรรวมทางเลือกได้กระจายไปทั่วภูมิภาค

ในปี พ.ศ. 2532 เป็นต้นมา แม้ว่าจะไม่มากในเชิงปริมาณของเกษตรกรที่ทำตามแนวทางเกษตรทางเลือกก็ตาม

นิคม เพชรพา จากเครือข่ายเกษตรอินทรีย์จังหวัดยโสธร ได้เล่าย้อนรอยชีวิตเกษตรกรว่า “ในอดีตบรรพบุรุษได้เรียนรู้และสั่งสมประสบการณ์เรื่องการพึ่งตนเอง แต่ในสังคมยุคปัจจุบันเป็นกระแสสมัยใหม่ที่เรากำลังจ่ายมากขึ้น ชาวนาเริ่มยากจน เมื่อถึงจุดยากจนมากๆ ประกอบกับภาวะเศรษฐกิจที่ตกต่ำลงมากจึงทำให้เราต้องหันมาหาทางออกให้กับตัวเอง มีการรวมกลุ่มกันเพื่อต่อสู้กับความยากจน ลดรายจ่าย เพิ่มรายได้ และการทำการเกษตรที่สามารถตอบสนองความต้องการและการพึ่งตนเองทางด้านปัจจัยสี่ อาหาร ที่อยู่ ยารักษาโรค เสื้อผ้า”



ทองสวน โสดาภักดิ์ จากเครือข่ายเกษตรกรรมไร้สารพิษจังหวัดอุบลราชธานี ได้พูดถึงศักดิ์ศรีของชาวนาว่า “ชาวนาคือผู้ที่ซื่อสัตย์ ไม่เคยคิดคดโกงใคร ปลูกพืชให้ตนเองกิน และการแบ่งปันให้เพื่อนบ้าน ไม่มีใครที่จะกำหนดชะตาชีวิตเราได้ เลิกคิดที่จะพึ่งคนอื่นเสียก่อน หากชาวนาไม่คิดกบฏจะไม่มีทางออกให้ตนเอง เลิกคิดที่จะให้คนอื่นมาช่วยเพราะไม่มีใครช่วยเราได้เท่ากับการช่วยเหลือตนเองก่อน”



เป้าหมายหลักของเกษตรกรรมเพื่อการพึ่งตนเอง คือการทำเกษตร “ที่เน้นเรื่องการพึ่งตนเอง เป็นเกษตรแนวใหม่ที่ถูกพัฒนามาจากประสบการณ์ของความล้มเหลวทางด้านการผลิต ปัญหาหนี้สิน การสูญเสียที่ดินทำกิน การทำลายสิ่งแวดล้อม ที่ทำให้ชีวิตของเกษตรกรเกือบต้องล้มละลาย เป็นเกษตรที่ผสมผสานกับภูมิปัญญาดั้งเดิมที่ถูกรื้อฟื้นขึ้นมาใช้อีกครั้ง ที่ใช้ความรู้ทางด้านนิเวศน์วิทยาเพื่อการเกษตร โดยคำนึงถึงผลกระทบตอสสิ่งแวดล้อม ความเป็นไปได้ทางด้านเศรษฐกิจ การเกื้อหนุนซึ่งกันและกันทั้งคน สัตว์ พืช เน้นในเรื่องคุณธรรมและคุณค่าของความเป็นมนุษย์ มีพื้นฐานแนวความคิดแบบองค์รวม (Holistic Paradigm) คือการไม่คิดแบบแยกส่วน ไม่ได้มุ่งที่ผลกำไรสูงสุด แต่คำนึงถึงผลกระทบต่อธรรมชาติและระบบนิเวศน์วิทยา”

(สุภา ไยเมือง, วิฑูรย์ ปัญญากุล. 2545)

## ความหมายของเกษตรกรรมทางเลือก : การเกษตรเพื่อการพึ่งตนเอง

เกษตรกรรมทางเลือก หมายถึง ระบบเกษตรกรรมแนวใหม่ที่มีพื้นฐานการดำเนินกิจกรรมที่สอดคล้องกับระบบนิเวศน์วิทยาสามารถดำเนินต่อไปได้อย่างยั่งยืน โดยไม่ก่อผลกระทบต่อสิ่งแวดล้อม และคุณภาพชีวิตของเกษตรกรและผู้บริโภค (วิฑูรย์ เลี่ยนจำรูญ. 2534)

เกษตรกรรมทางเลือกหรือเกษตรกรรมยั่งยืน หมายถึง การผลิตทางการเกษตรและวิถีการดำเนินชีวิตของเกษตรกรที่เอื้ออำนวยต่อการฟื้นฟู การดำรงรักษาไว้ซึ่งความอุดมสมบูรณ์ของระบบนิเวศน์ และสภาพแวดล้อม โดยมีผลตอบแทนทางด้านเศรษฐกิจ สังคมที่เป็นธรรม ส่งเสริมการพัฒนาคุณภาพชีวิตของเกษตรกรและผู้บริโภค รวมทั้งพัฒนาสถาบันทางสังคมของชุมชนและท้องถิ่น ทั้งนี้เพื่อความผาสุก และความอยู่รอดของมวลมนุษยชาติโดยรวม (สุภา ไยเมือง, วิฑูรย์ ปัญญากุล. 2545)

**เกษตรกรรมยั่งยืน** หมายถึง ระบบ หรือรูปแบบ แบบแผนของการผลิตทางการเกษตร พืช สัตว์ ประมง ทรัพยากรธรรมชาติ ที่มีความหลากหลาย มีความเกื้อกูล สมดุล เรียนรู้และมีพัฒนาการ เพื่อนำไปสู่ความพอเพียง ความมั่นคง การพึ่งตนเอง อธิปไตย ความเป็นธรรม ในด้านอาหาร ที่ดิน มรดกเศรษฐกิจ ระบบนิเวศการผลิต การพึ่งพาปัจจัยภายนอกน้อยลง มีการรวบรวมองค์ความรู้ ภูมิปัญญาและการถ่ายทอด ความเชื่อ นโยบายที่นำไปสู่การปฏิบัติจริง (ชวนชม บุญระหงษ์ อ่างใน กษกร ชีณะวงศ์. 2545 : 8)

**เกษตรกรรมยั่งยืน** หมายถึง ระบบการบริหารทรัพยากร เพื่อทำการผลิตทางการเกษตรที่ ตอบสนองต่อความจำเป็นและความต้องการของมนุษย์ และในขณะเดียวกันก็ธำรงรักษาและฟื้นฟู คุณภาพของสิ่งแวดล้อมตลอดจนช่วยอนุรักษ์ทรัพยากรธรรมชาติ (วิฑูรย์ ปัญญากุล. 2544)

**เกษตรกรรมยั่งยืน** เป็นวิธีการผลิตของเกษตรกร ที่คำนึงถึงผลกระทบทางด้านสังคม เศรษฐกิจ และสิ่งแวดล้อม มุ่งให้เกิดการเกื้อหนุน สร้างความสมบูรณ์ และความสมดุลของระบบ นิเวศน์ในไร่นา พื้นที่ทำการเกษตร ให้คุณค่าของดิน น้ำ ต้นไม้ และภูมิปัญญาดั้งเดิม เน้นการผลิต เพื่อตอบสนองความจำเป็นขั้นพื้นฐานของครอบครัว สร้างเศรษฐกิจพอเพียงอันก่อให้เกิดการพึ่งตนเองให้ได้ในที่สุด

### เกษตรกรรมที่ก่อให้เกิดการพึ่งตนเอง

ศาสตราจารย์นายแพทย์ประเวศ วะสี ได้กล่าวว่าการพึ่งตนเองจะต้องประกอบด้วย 5 อย่าง หรือ “เบญจขันธ์ของชุมชน” (อ่างในคัมภีร์ สายะสนธิ. 2532) คือ

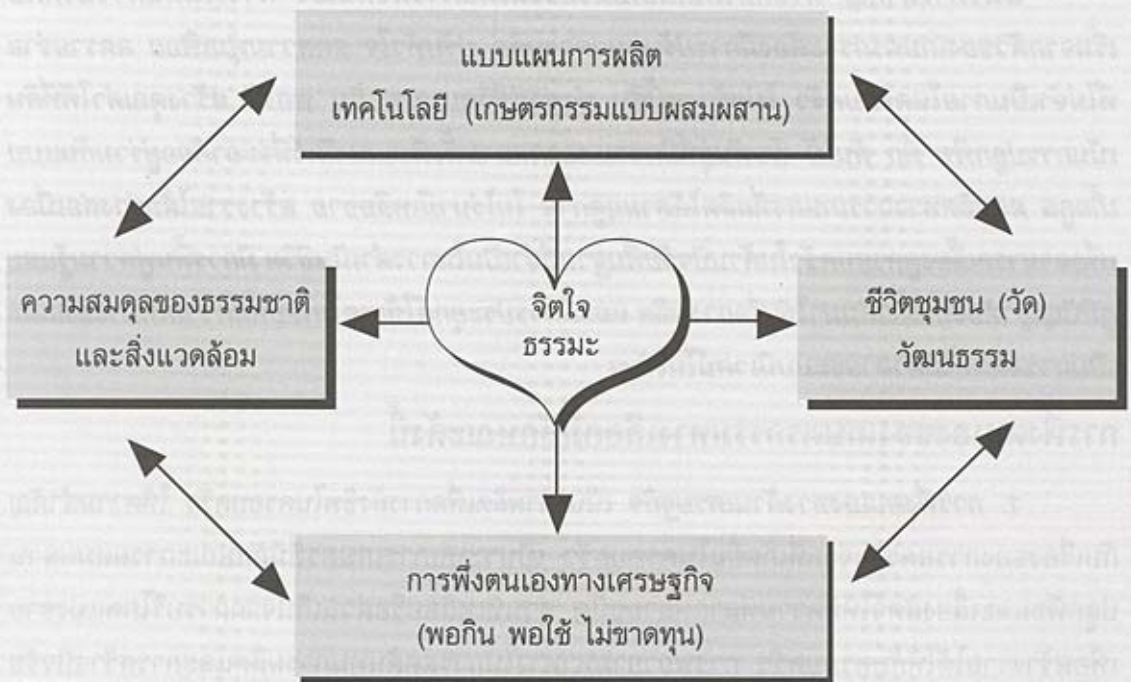
1. **จิตใจมีธรรมะ** มีความขยันหมั่นเพียร ไม่กลัวลำบาก ไม่โลภมาก ไม่ใช่จ่ายฟุ่มเฟือย จะกำหนดแบบแผนการผลิตและทำให้เกิดความสมดุลทางเศรษฐกิจ

2. **แบบแผนการผลิต** เป็นแบบผลิตเพื่อกินเอง ใช้เอง ทำให้ต้องทำหลายอย่าง เป็นเกษตรแบบผสมผสานให้มีกินมีใช้ครบและธรรมชาติแวดล้อมมีความสมดุล

3. **สร้างความสมดุลของธรรมชาติแวดล้อม** เกิดขึ้นเพราะแบบแผนการผลิตที่คำนึงถึงความสมดุลของธรรมชาติและสิ่งแวดล้อมและเกิดขึ้นกับจิตใจของมนุษย์ที่ไม่โลภมากและการพึ่งตนเองทางเศรษฐกิจ

4. **การพึ่งตนเองทางเศรษฐกิจ** การผลิตเพื่อการบริโภคเอง ลดพฤติกรรมความฟุ่มเฟือย ทำพอกิน พอใช้ ไม่ขาดทุน ไม่เป็นหนี้เป็นสิน ชีวิตสงบ

5. **ชีวิตชุมชน** ระบบชีวิตมีความสัมพันธ์กับสิ่งแวดล้อมใกล้ตัว มีอาหารการกิน มีเวลาสร้างสรรค์ ช่วยเหลือ จึงเกิดเป็นวัฒนธรรมชุมชน มีความเอื้อเฟื้อ ช่วยเหลือกันและกัน ครอบครัวมั่นคง วัด บ้าน โรงเรียน มีกิจกรรมการทำร่วมกัน



เกษตรกรรมทางเลือกเป็นรูปแบบการทำกรเกษตรที่เน้นเรื่องของการพึ่งตนเองของเกษตรกร โดยรูปธรรมการพึ่งตนเองที่เกิดขึ้นจากการทำกรเกษตรกรรมทางเลือกในมุมมองของ “ชมชวน บุญระหงษ์” ผู้ที่อุทิศเพื่องานการทำกรเกษตรกรรมยั่งยืน มีความเห็นว่าการที่จะทำให้อกรกรสามารถที่จะพึ่งตนเองได้จะต้องมีตัวที่บ่งชี้ที่สำคัญ คือ

1. การทำกรเกษตรที่ทำให้เกิดรายได้อย่างต่อเนื่องตลอดปี
2. เกษตรกรไม่มีหนี้สินที่เกิดจากการกู้หนี้ยำทุน ธนาคารมาเพื่อลงทุนทำกรเกษตร
3. มีมรดกที่เกิดจากการทำกรเกษตรตกทอดสู่คนรุ่นลูกและรุ่นหลาน
4. เกิดเป็นระบบชุมชนพึ่งตนเอง
5. มีการรวมกลุ่มกันของเกษตรกรเพื่อแลกเปลี่ยนเรียนรู้และการพัฒนาระบบการผลิตที่ทำให้เกิดการพึ่งตนเองของสมาชิกภายในกลุ่ม มีการช่วยเหลือซึ่งกันและกัน
6. มีการนำความรู้และภูมิปัญญาท้องถิ่นมาใช้ในการทำกรเกษตรกรรม
7. มีระบบการดูแลรักษา ดิน น้ำ ป่า และทรัพยากรธรรมชาติของท้องถิ่นไว้เพื่อคนรุ่นลูกรุ่นหลาน
8. เกษตรกรผู้ผลิตมีส่วนร่วมกันในการคิด ตัดสินใจและกำหนดวิธีการผลิต ประกอบอาชีพตนเอง

แนวทางสำคัญ ที่จะก่อให้เกิดเกษตรกรรมเพื่อการพึ่งตนเอง การเริ่มต้นก้าวแรกคือ เริ่มจากตัวของเกษตรกรจะต้องมีการปรับแนวความคิด ปรับหัวใจ ลดความฟุ้งเฟ้อ ลดรายจ่ายที่ไม่จำเป็นภายในครอบครัว ไม่สร้างหนี้สิน มุ่งสู่วิถีชีวิตแบบพอกิน พอใช้ สร้างคุณค่าให้ที่ดิน เน้นการปลูกพืช ผัก ต้นไม้ พืชพันธุ์ที่มีความหลากหลายทั้งพืชและสัตว์ที่จะอาศัยอยู่ร่วมกันแบบเกื้อกูล ผลผลิตทางการเกษตรที่ผลิตได้ตามฤดูกาล ในไร่นามีเหลือขาย สร้างรายได้อย่างต่อเนื่อง เพื่อสามารถเลี้ยงดูครอบครัวในด้านปัจจัยพื้นฐานที่จำเป็นในการดำเนินชีวิต มีการฟื้นฟูความรู้และภูมิปัญญาท้องถิ่นดั้งเดิมมาใช้เพื่อการผลิต และมีการประยุกต์ใช้เทคโนโลยีที่มีความเหมาะสมและเป็นการผลิตที่ไม่ทำลายระบบนิเวศในไร่นา

การพึ่งตนเองของเกษตรกรรมทางเลือกมีลักษณะดังนี้

1. **การพึ่งตนเองทางด้านเศรษฐกิจ** เน้นการผลิตเพื่อการยังชีพในครอบครัว ให้ความสำคัญกับเรื่องของการลดรายจ่ายที่เกิดขึ้นในครอบครัว เป็นระบบการเกษตรที่มีลักษณะการผสมผสานปลูกพืชและเลี้ยงสัตว์ให้มีความหลากหลายชนิด ส่วนที่เหลือหรือส่วนเกินจากการบริโภคแบ่งขายเพื่อสร้างรายได้ให้กับครอบครัว การพยายามหาทางในการลดต้นทุนการผลิตและการสร้างปัจจัยพื้นฐานในการดำเนินชีวิตด้วยตนเองก่อน

2. **การพึ่งตนเองในด้านการดูแลสุขภาพสิ่งแวดล้อม** การทำการเกษตรทางเลือกทำให้เกิดการพึ่งตนเองในเรื่องของการดูแลสุขภาพสิ่งแวดล้อมที่อยู่รอบตัวเอง เน้นเรื่องการปลูกพืชพันธุ์ที่มีความหลากหลายชนิดในพื้นที่การใช้สอยทางด้านการเกษตร การลดการใช้สารเคมี ยาฆ่าแมลง ปุ๋ยเคมี เพื่อสร้างความสมดุลให้กับธรรมชาติและระบบนิเวศน์เป็นการฟื้นฟูสิ่งแวดล้อมที่อยู่ใกล้ตัว

3. **การสร้างความยั่งยืนและความเข้มแข็งให้กับสังคม** เป็นระบบการเกษตรที่ต้องทำให้เกิดการพึ่งตนเองเป็นหลัก ไม่ต้องมีการอพยพแรงงานไปทำงานนอกชุมชนได้อยู่ร่วมกับครอบครัว ทำกิจกรรมร่วมกันกับชุมชน การฟื้นฟูภูมิปัญญาความรู้ และประเพณีดั้งเดิมที่เป็นของตนเอง และได้มีส่วนร่วมในการพัฒนาเสริมสร้างความเข้มแข็งของชุมชนเพื่อให้เกิดการพึ่งตนเอง



## หลักการปฏิบัติขั้นพื้นฐานของการเกษตรทางเลือก : เกษตรกรรมเพื่อการพึ่งตนเอง

1. **เน้นเรื่องของการใช้ทรัพยากรที่มีอยู่ภายในไร่ นา อย่างมีประสิทธิภาพ** การใช้วัสดุหมუნเวียนในท้องถิ่นให้เกิดประโยชน์อย่างสูงสุด มีรูปแบบการผลิตและการจัดการหมუნเวียนทรัพยากรได้อย่างสมดุล ลดการใช้ปัจจัยการผลิตจากภายนอก เช่น การใช้ประโยชน์จากมูลสัตว์ที่เลี้ยงในพื้นที่มาเป็นปุ๋ยบำรุงดิน นำพืชที่ผลิตเองได้มาเป็นอาหารสัตว์และปุ๋ยพืชสด

2. **การให้ความสำคัญอย่างสูงต่อดินเพื่อการใช้ประโยชน์ที่ยั่งยืน** เน้นเรื่องการฟื้นฟูดินเพื่อให้เกิดความอุดมสมบูรณ์โดยวิธีการธรรมชาติ ลดการใช้สารเคมีและยาฆ่าแมลง เช่น การปลูกพืชหลายระดับ การปลูกพืชคลุมดิน การปลูกพืชตระกูลถั่วเพื่อเพิ่มความอุดมสมบูรณ์ให้กับดิน

3. **การป้องกันมลภาวะที่เกิดจากการทำการเกษตร** เกษตรทางเลือกเพื่อการพึ่งตนเองงดการใช้ปุ๋ยเคมี ยาฆ่าแมลง ฮอร์โมนกระตุ้นการเจริญเติบโต โดยหันมาใช้พันธุ์พืชและพันธุ์สัตว์พื้นเมืองที่ทนทานต่อโรคภัย การใช้สมุนไพรที่มีอยู่เพื่อการควบคุม ป้องกันแมลงที่เป็นศัตรูพืช การใช้ปุ๋ยชีวภาพ ปุ๋ยจุลินทรีย์เพื่อบำรุงดิน

4. **การเกษตรเพื่อการพึ่งตนเองมุ่งที่จะผลิตอาหารที่มีคุณภาพเพื่ออยู่เพื่อกิน** การบริโภคที่เพียงพอต่อความต้องการของครอบครัว ส่วนเกินที่เหลือจึงขายเพื่อเป็นการสร้างรายได้เพิ่มให้กับครอบครัว ไม่เน้นเรื่องการผลิตที่ตอบสนองความต้องการของตลาดเป็นหลัก

5. **ให้ความสำคัญและหันกลับมาใช้แรงงานคน แรงงานสัตว์ และเทคโนโลยีที่เหมาะสม** เครื่องมือทางการเกษตรที่มีอยู่ในครอบครัว และในท้องถิ่น เพื่อเป็นการพึ่งตนเองในเบื้องต้น ที่เหลือเกินขีดความสามารถของตนเองจึงใช้เครื่องจักร แต่เน้นเครื่องจักรขนาดเล็ก

6. การเกษตรที่เน้นหลักการปฏิบัติต่อสิ่งมีชีวิตในไร่นาโดยยึดหลักมนุษยธรรม และเพื่อช่วยเหลือเกื้อกูลกันระหว่างคน พืช สัตว์ ไม่เบียดเบียนซึ่งกันและกัน

7. การทำการเกษตรที่เอื้อให้เกิดการอนุรักษ์ทรัพยากรธรรมชาติ มีการอนุรักษ์ป่า พันธุ์พืช และพันธุ์สัตว์พื้นเมือง เน้นเรื่องการสร้างความหลากหลายทางชีวภาพและความสมดุลของระบบนิเวศน์ในเรือกสวนไร่นาของเกษตรกร

8. เป็นการทำการเกษตรที่มีการอนุรักษ์ พื้นฟู พัฒนาการความรู้และภูมิปัญญาท้องถิ่นมาใช้ในการเกษตรกรรมเพื่อทำให้เกิดการพึ่งตนเอง

9. มีการจัดการกับผลผลิตที่เหลือโดยการแปรรูป เพื่อตลาดท้องถิ่นและผลิตภัณฑ์ที่แปรรูปมีมาตรฐานการผลิตได้รับการยอมรับจากผู้บริโภค

10. เน้นเรื่องการมีส่วนร่วมของคนในครอบครัว ชุมชน ทั้งกระบวนการคิด การตัดสินใจ การดำเนินการในการทำการเกษตรร่วมกัน



ปัจจุบันการเกษตรทางเลือกหรือการทำการเกษตรเพื่อการพึ่งตนเองมีลักษณะที่แตกต่างกันตามสภาพพื้นที่ ภูมิอากาศ และพื้นฐานแนวคิดของเกษตรกรสามารถจัดประเภทของเกษตรเพื่อการพึ่งตนเองออกเป็น 5 ประเภท ซึ่งมีรายละเอียดดังนี้

1. เกษตรแบบผสมผสาน (Integrated Farming) เป็นการทำการเกษตรที่มีการเพาะปลูกพืชหรือการเลี้ยงสัตว์หลายชนิดในพื้นที่เดียวกัน โดยกิจกรรมการผลิตของพืชและสัตว์มีการเกื้อกูลประโยชน์ต่อกัน รูปแบบการเกษตรผสมผสานที่พบเห็นบ่อยๆคือ การเลี้ยงปลาในนาข้าว การเลี้ยงหมูบนบ่อปลา การปลูกพืชผักสวนครัว ปลูกข้าว ไม้ยืนต้น ในพื้นที่ไร่นา การผลิตปุ๋ยหมัก ใช้ปุ๋ยคอกในการบำรุงให้เกิดความอุดมสมบูรณ์

**2. เกษตรกรรมอินทรีย์ (Organic Farming)** เป็นรูปแบบการทำเกษตรโดยการหลีกเลี่ยงการใช้ปุ๋ยเคมี และยาปราบศัตรูพืชหันมาใช้สารจุลินทรีย์และสารสกัดจากพืชเพื่อควบคุมโรคแมลง การใช้ปุ๋ยหมักและปุ๋ยคอก เน้นเรื่องการปรับปรุงคุณภาพดินโดยวิธีการทางธรรมชาติ เช่น การปลูกพืชหมุนเวียน การปลูกพืชตระกูลถั่ว การผลิตปุ๋ยจากมูลสัตว์ การทำปุ๋ยจากน้ำหมักชีวภาพ เป็นรูปแบบการผลิตทางการเกษตรที่เน้นการรักษาสภาพแวดล้อมและระบบนิเวศน์วิทยา

**3. เกษตรกรรมธรรมชาติ (Natural Farming)** ระบบเกษตรกรรมธรรมชาติของไทยเป็นระบบเกษตรกรรมตามแนวทางของมาซาโนบุ ฟูกูโอกะ ชาวนาญี่ปุ่น โดยมีหลักการทำการเกษตรที่สำคัญคือ ไม่มีการไถพรวนดิน งดการใช้ปุ๋ยเคมีแต่จะใช้ปุ๋ยอินทรีย์เพื่อปรับสภาพดินให้เกิดความอุดมสมบูรณ์ตามธรรมชาติ ไม่กำจัดวัชพืชเพื่อช่วยลดการชะล้างของดินและการระเหยของน้ำ ไม่มีการใช้สารเคมีในการกำจัดศัตรูพืชเนื่องจากจะส่งผลกระทบต่อระบบนิเวศน์วิทยาของมนุษย์และสัตว์ เน้นการรักษาความสมดุลของห่วงโซ่อาหารที่มีความสัมพันธ์กันของสิ่งมีชีวิต

**4. วนเกษตร (Agroforestry)** เป็นระบบการใช้ที่ดินที่ผสมผสานระหว่างพรรณไม้ในพื้นที่ป่าหรือป่าไม้ยืนต้นที่ปลูกขึ้นร่วมกับพืชอื่นๆ เพื่อก่อให้เกิดการอยู่ร่วมกันของพืชป่ากับพืชการเกษตรเป็นการเพิ่มพื้นที่ป่าและสร้างอาหารเพื่อการยังชีพและการสร้างรายได้เสริม เป็นระบบการเกษตรที่มีพืชป่าไม้ใหญ่ และพืชเศรษฐกิจ หลายระดับในแปลงเดียวกันที่มีความสัมพันธ์และมีความเกื้อกูลกันระหว่างพืชและสัตว์ เช่น สวนดុង สวนสมรม ที่ปรากฏอยู่ทางภาคใต้ สวนสะเปะสะปะภาคเหนือ หรือสวนป่าทางภาคอีสาน

**5. เกษตรกรรมทฤษฎีใหม่ (New Theory Agriculture)** เป็นระบบเกษตรกรรมที่เน้นการแก้ไขปัญหาภัยแล้งที่ทำให้เกิดการขาดแคลนน้ำ และไม่มีความมั่นคงทางด้านอาหารของเกษตรกร โดยแบ่งเป็น 3 ชั้นคือ





**ขั้นที่ 1** เน้นเรื่องการจัดการน้ำเพื่อสร้างผลผลิตและอาหารให้เพียงพอต่อการบริโภคในครอบครัว ทั้งพืชและสัตว์ เช่น พืชสวนครัว ไม้ยืนต้น พืชไร่ ปศุสัตว์ และเลี้ยงปลา เพื่อเป็นรายได้เสริมและการลดค่าใช้จ่าย มีการจัดสรรที่ดินเพื่อการใช้ประโยชน์ในเนื้อที่ขนาด 10 - 15 ไร่ คือ 30 : 30 : 30 : 10

30% ของพื้นที่ ให้มีการขุดสระเพื่อเก็บน้ำไว้ใช้ในฤดูแล้ง และการเพาะเลี้ยงสัตว์น้ำได้

30% ของพื้นที่ใช้เพาะปลูกพืชผักสวนครัว ปลูกไม้ผลยืนต้นเพื่อเพิ่มรายได้เสริมให้กับครอบครัว

30% ของพื้นที่ใช้ในการทำนาหรือการปลูกข้าวเพื่อบริโภคในครอบครัว

10% ของพื้นที่ใช้เป็นบริเวณในการปลูกสร้างบ้านและสิ่งก่อสร้างเพื่อที่อยู่อาศัย

**ขั้นที่ 2** เป็นการรวมกลุ่มของเกษตรกรในการผลิต การตลาด การจัดสวัสดิการ การศึกษา การรวมกับองค์กรภายนอก เพื่อการขยายกิจการของกลุ่ม

**ขั้นที่ 3** การร่วมมือกับแหล่งเงินทุนและพลังงานตั้งบริการโรงสี ร้านค้าสหกรณ์ ช่วยกันลงทุน พัฒนาคุณภาพชีวิต เป็นการสร้างงานและสร้างอาชีพเสริมให้กับเกษตรกร

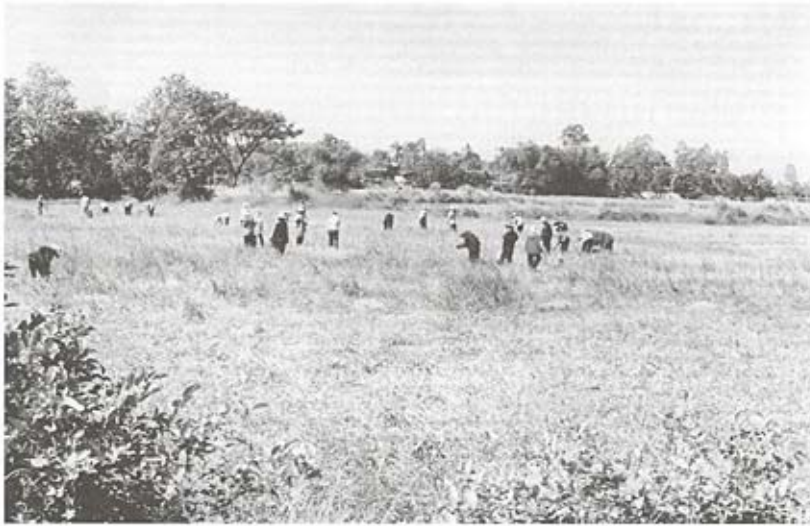


## ส่วนที่ 2

### รูปแบบเกษตรกรรมทางเลือก : เกษตรเพื่อการพึ่งตนเอง

จากรูปแบบเกี่ยวกับเกษตรทางเลือกที่เป็นเกษตรพึ่งตัวเองที่กล่าวมาข้างต้น มีกรณีตัวอย่างที่เป็นรูปธรรมที่สามารถดำเนินการตามแนวทางได้และสามารถที่จะพึ่งตนเอง ครอบคลุม ชุมชนดังจะกล่าวให้เห็นเป็นกรณีตัวอย่างได้ดังต่อไปนี้

1. เกษตรอินทรีย์ – โรงสีชุมชนภูมิปัญญาชาวนาจังหวัดยโสธร
2. พริกผีนนาอันแห้งแล้งมาเป็นวนเกษตรผสมผสาน : ประชาญ์ชาวนาภูมิปัญญาอีสาน พ่อเชียง ไทยดี
3. จากหน้ท่วมมา : มาสู่เกษตรกรดีเด่นแห่งชาติ กรณีตัวอย่าง เกษตรธรรมชาติจังหวัดพิจิตร
4. บัญชีสภาพจากกล้วย : เกษตรธรรมชาติบ้านนาโหนด อำเภอนาโหนด จังหวัดพัทลุง
5. กลไกกรมไรสารพิษปฏิวัติวิถีชีวิตและวิถีผลิตเกษตรกร  
กรณีศึกษา เครือข่ายกลไกกรมไรสารพิษ จังหวัดศรีสะเกษ
6. จุลินทรีย์ : ปรับสภาพดินฟื้นคืนความอุดมสมบูรณ์ภายในระยะเวลา 3 เดือน  
กรณีตัวอย่าง : เครือข่ายภูมิปัญญาไท จังหวัดนครปฐม
7. จุดเริ่มต้นการพึ่งตนเอง : พื้นฟูภูมิปัญญาพันธุ์ข้าวพื้นเมือง  
กรณีศึกษา : ชุมชนบ้านรามแก้ว อำเภอหัวไทร จังหวัดนครศรีธรรมราช



### เกษตรอินทรีย์ – โรงสีชุมชน ภูมิปัญญาชาวกุดชุม จ.ยโสธร

#### เส้นทางเศรษฐกิจชุมชนเชื่อมโยงสู่การตลาดข้าวส่งออก

นาไส เป็นชื่อตำบลหนึ่งในอำเภอกุดชุม จังหวัดยโสธร ที่ตั้งอยู่ห่างจากตัวจังหวัดประมาณ 30 กิโลเมตร มีพื้นที่ประมาณ 20,000 ไร่ พื้นที่สำหรับที่อยู่อาศัย 500 ไร่ พื้นที่ทำการเกษตร 15,000 ไร่ มีประชากรรวม 4,000 คน ใน 750 ครอบครัว มีอาชีพหลักคือการทำนา

เมื่อประมาณ 10 ปีที่ผ่านมา ชาวนากุดชุมได้ตกอยู่ในวงเวียนเกษตรเคมี ที่ต้องการเพิ่มผลผลิตต่อไร่ให้ได้มากที่สุด โดยมีขั้นตอนในการผลิตไม่ยุ่งยาก ใช้เวลาและแรงงานน้อย และสามารถเปลี่ยนจากข้าวเป็นเงินได้มาก บางปีราคาข้าวตกต่ำ ทั้งแมลงและโรคพืชระบาดในนาข้าว ความอุดมสมบูรณ์ของดินลดน้อยลง หนี้สินท่วมหัว ต้องละทิ้งบ้านเรือนและครอบครัวเข้ามาทำงานรับจ้างทำงานทำในเมือง แต่ยิ่งทำให้ชีวิตของชาวนาก็ดิ่งแยกลง ท่ามกลางวิกฤติดังกล่าว ชาวนาบ้านจึงเริ่มมีการรวมกลุ่มพูดคุยเพื่อหาทางออกในการทำการเกษตร ได้ข้อสรุปว่า สาเหตุแห่งปัญหาของชาวนาเกิดจากการละทิ้งวิถีชีวิต “แบบเฮ็ดอยู่ เฮ็ดกิน” หันไปพึ่งคนอื่นทั้งการปลูกพืชเลี้ยงสัตว์ ทำให้ได้ขายให้คนอื่นหมด

#### ก้าวแรกของการเริ่มต้น : สู่เกษตรอินทรีย์

ปี 2533 ชาวนากุดชุมได้มีโอกาสในการแลกเปลี่ยนแนวคิดเรื่องการทำนาธรรมชาติจากมาซาโนบุ ฟูกูโอกะ เกษตรกรจากประเทศญี่ปุ่น ทำให้ชาวบ้านเกิดความสนใจและเริ่มทดลองทำนาธรรมชาติ แต่ไม่ได้ผลผลิตมากเพราะสภาพพื้นที่ไม่เอื้ออำนวยมีวัชพืชมาก และในขณะนั้นกระแสการบริโภคเพื่อสุขภาพและการบริโภคที่ไม่ทำลายสิ่งแวดล้อมเริ่มต้นตัว จึงตั้งเป็น “ชมรมเพื่อนธรรมชาติ” เพื่อเชื่อมโยงเรื่องการตลาดจากชุมชนสู่ผู้บริโภคในเมือง

ปลายปี พ.ศ. 2533 เกษตรกรได้รวมตัวกันก่อตั้งโรงสีข้าวชมรมรักษ์ธรรมชาติ (กลุ่มเกษตรกร ทำนา นาโส) มีวัตถุประสงค์เพื่อรับซื้อผลผลิตทางการเกษตรที่ปลอดภัยต่อผู้ผลิตและผู้บริโภค โดยโรงสีจะมีการส่งเสริมให้สมาชิกปลูกข้าวหอมมะลิปลอดสารพิษ และรับซื้อในราคาประกันราคาข้าวให้กับสมาชิกผู้ผลิตข้าวอินทรีย์ กิโลกรัมละ 10 บาท หรือเกวียนละ 10,000 บาท จะมีเจ้าหน้าที่ของโรงสีในการส่งเสริมให้สมาชิกหันมาสนใจปลูกข้าวอินทรีย์ มีกระบวนการผลิตข้าวอินทรีย์ได้แบ่งประเภทของข้าวออกเป็น 3 ระยะคือ

1. **ข้าวปลอดสารพิษ** หมายถึงข้าวที่ปลูกโดยไม่ใช้ยาฆ่าแมลง ฆ่าหญ้า แต่ใช้ปุ๋ยเคมีในกระบวนการผลิตไม่เกิน 10 กิโลกรัมต่อไร่ เป็นขั้นแรกก่อนไปสู่อินทรีย์
2. **ข้าวอินทรีย์ระยะปรับเปลี่ยน** หมายถึงข้าวที่อยู่ในช่วงเริ่มต้นของการทำข้าวอินทรีย์ในปีแรก เป็นช่วงที่มีการฟื้นฟูสภาพแวดล้อมและความอุดมสมบูรณ์ของดิน

3. **ข้าวอินทรีย์มาตรฐาน มกท.** หมายถึงข้าวที่มีระบบการผลิตที่ไม่มีการใช้ปุ๋ยเคมี สารเคมี ยากำจัดศัตรูพืช และได้รับการตรวจสอบมาตรฐานจากสำนักงานมาตรฐานเกษตรอินทรีย์ (มกท.)

หลังจากที่ได้ผลผลิตจากเกษตรกรโรงสีจะนำมาเพื่อการแปรรูปข้าวเปลือกเป็นข้าวสารขายสู่ตลาดภายในและนอกประเทศ โดยมีรูปแบบการดำเนินธุรกิจชุมชนในรูปแบบของการร่วมกันระดมทุนจากสมาชิก มีการคัดเลือกคณะกรรมการเพื่อเป็นตัวแทนในการบริหารโรงสี มีการประชุมพบปะพูดคุยแลกเปลี่ยนความคิดเห็นจากสมาชิกและการศึกษาดูงานภายนอกอย่างสม่ำเสมอ ผลกำไรที่ได้จากการดำเนินธุรกิจของโรงสีชุมชนถูกจัดสรร แบ่งปันให้แก่สมาชิกในรูปแบบของเงินปันผล และการจัดสวัสดิการเพื่อช่วยเหลือสมาชิกของกลุ่ม และกิจกรรมสาธารณะอื่นๆ

ในปี 2539 โรงสีข้าวชมรมรักษ์ธรรมชาติ (กลุ่มเกษตรกรทำนา นาโส) ได้มีการเชื่อมต่อทางด้านการตลาดกับกลุ่มกรีนเนท ซึ่งเป็นองค์กรพัฒนาเอกชนที่ทำงานทางด้านการตลาดกับผู้ผลิตและผู้บริโภคภายในและนอกประเทศ ในขณะนั้นความต้องการของตลาดโลกต้องการข้าวอินทรีย์จึงได้เกิดความร่วมมือทางการผลิตและการตลาดระหว่างโรงสีข้าวชุมชนและกลุ่มกรีนเนท ในกระบวนการผลิตข้าวของโรงสีชุมชนจะต้องมีการตรวจสอบมาตรฐานการผลิตของสมาชิก โดยสำนักงานมาตรฐานเกษตรอินทรีย์ (มกท.) หลังจากนั้นได้มีการขยายเครือข่ายการผลิตข้าวอินทรีย์ ซึ่งในปัจจุบันมีโรงสีชุมชนที่ผลิตข้าวอินทรีย์ 3 โรงคือ



1. โรงเรียนข้าวกลุ่มเกษตรกรทำนาบกเรือ อำเภอมหาชนะชัย จังหวัดยโสธร
2. โรงเรียนข้าวกลุ่มเกษตรกรกรทำนาห้องแซง อำเภอเลิงนกทา จังหวัดยโสธร
3. โรงเรียนข้าวชมรมรักษัธรรมชาติ (กลุ่มเกษตรกรกรทำนา นาใส่) อำเภอกุดชุม จังหวัดยโสธร

**ผู้ใหญ่มั่น สามสี** ผู้นำในยุคบุกเบิกของการทำเกษตรอินทรีย์ได้เล่าว่า ในยุคแรกของการทำเกษตรอินทรีย์คิดถึงเรื่องการไม่ต้องพึ่งปุ๋ยและสารเคมี **“สิ่งที่ทำให้เกิดความคิดที่ดีคือการไปศึกษาดูงานแลกเปลี่ยนความคิดเห็นหาความรู้เพิ่มเติมอยู่ตลอดเวลา หลังจากนั้นจึงกลับมาทดลองทำในพื้นที่ดินของตนเอง ทดลองทำปุ๋ยอินทรีย์ใช้เอง”** โดยการนำวัสดุที่มีอยู่ในไร่มามาเป็นวัตถุดิบ เช่น มูลวัว มูลควาย มูลไก่ แกลบ รำอ่อน พืชผักต่างๆ มาทำให้เกิดประโยชน์ในแปลงนาตนเอง

### พื้นที่การปลูกและประมาณการผลิตข้าวอินทรีย์ จังหวัดยโสธร ปีการผลิต 2545 / 2546

พื้นที่การผลิต	การผลิตข้าวอินทรีย์					
	จำนวนผู้ผลิต (ครอบครัว)	จำนวนพื้นที่ (ไร่)	ข้าวมะลิ 105 (ไร่)		ข้าวกข. 6 (ไร่)	
			พื้นที่ (ไร่)	ผลผลิต (ก.ก.)	พื้นที่ (ไร่)	ผลผลิต (ก.ก.)
1. กลุ่มเกษตรกรกรทำนาห้องแซง	18	319.25	228.50	66,000	90.75	21,780
2. ชมรมรักษัธรรมชาติ (กลุ่มเกษตรกรกรทำนา นาใส่)	90	2,044.50	1,407.75	422,325	636.75	191,025
3. กลุ่มเกษตรกรกรทำนาบกเรือ	39	613.50	613.50	727.50	-	-
<b>รวม</b>	<b>147</b>	<b>2,977.25</b>	<b>2,249.75</b>	<b>635,165</b>	<b>727.50</b>	<b>212,805</b>

### พื้นที่การเพาะปลูกข้าวอินทรีย์ระยะปรับเปลี่ยน ปีการผลิต 2545 / 2546

พื้นที่การผลิต	การผลิตข้าวอินทรีย์					
	จำนวนผู้ผลิต (ครอบครัว)	จำนวนพื้นที่ (ไร่)	ข้าวมะลิ 105 (ไร่)		ข้าวกข. 6 (ไร่)	
			พื้นที่ (ไร่)	ผลผลิต (ก.ก.)	พื้นที่ (ไร่)	ผลผลิต (ก.ก.)
1. กลุ่มเกษตรกรกรทำนาห้องแซง	54	1,324.25	769	251,256	555.25	133,260
2. ชมรมรักษัธรรมชาติ (กลุ่มเกษตรกรกรทำนา นาใส่)	140	2,976	2,137.25	641,275	838.75	260,625
3. กลุ่มเกษตรกรกรทำนาบกเรือ	116	1,802.50	1,802.50	432,600	-	-
<b>รวม</b>	<b>310</b>	<b>6,102.75</b>	<b>4,708.75</b>	<b>1,325,401</b>	<b>1,394</b>	<b>393,885</b>

**พ่อวิจิตร บุญสูง** เกษนนำที่สำคัญของกลุ่มได้เล่าว่า ในช่วงที่มีการทดลองทำเกษตรอินทรีย์ ชาวบ้าน จับตามองว่าการทำเช่นนี้ไม่มีทางได้กิน ซึ่งในช่วงปีแรกเป็นเช่นนั้นจริง เพราะว่าผลผลิตลดลงจนน่าใจหาย หลายคนเริ่มทอดถอย แต่ถึงแม้ผลผลิตจะลดลงแต่ต้นทุนค่าปุ๋ย สารเคมี ยาฆ่าแมลง ก็ลดลงไปด้วย “การจะพลิกฟื้นความอุดมสมบูรณ์ของดินกลับคืนมาจะต้องใช้เวลา 3 - 5 ปี ทำเกษตรอินทรีย์ต้องมีความเข้าใจเรื่องสิ่งแวดล้อม เข้าใจเรื่องหลักการพึ่งพาตนเองก่อน คิดถึงเรื่องความปลอดภัย และการสนุกกับงานในไร่นาเพราะได้มีการทดลองทำเรียนรู้ธรรมชาติใหม่ๆ ในแปลงนาของตนเอง” หลังจากที่ทำเกษตรอินทรีย์รู้สึกสบายใจ ลูกหลานได้กินอยู่อย่างปลอดภัย สามารถปลดหนี้ได้ที่ละเล็กที่ละน้อย

**สุนาเรศ แก้วศรีนวม** เกษตรหมู่ที่ 1 ตำบลกุดแห่ อำเภอเลิงนกทา จังหวัดยโสธร เป็นหนึ่งในสมาชิกที่เปลี่ยนมาทำเกษตรอินทรีย์และเกษตรผสมผสาน ขุดบ่อเลี้ยงปลา เลี้ยงหมู ปลูกผัก ในพื้นที่ไร่นาของตนเอง ได้เล่าให้ฟังว่า “การทำนาโดยใช้ปุ๋ยและสารเคมีจะเลี้ยงปลาในนาข้าวไม่ได้ เพราะปลาจะเป็นโรคแผลเบื้อย จึงหันมาทำเกษตรอินทรีย์เพราะสามารถสร้างรายได้ให้ครอบครัว จากการขายข้าวอินทรีย์ที่สามารถขายได้ราคาสูงกว่าท้องตลาด นอกจากมีรายได้จากการขายข้าวแล้วยังมีรายได้จากการขายหมู ขายผัก ได้ประโยชน์จากมูลหมู้นำมาทำเป็นปุ๋ยใส่ข้าวอีกด้วย ชีวิตไม่ต้องร่ำรวยเงินทองมากมายเอาแค่พอมีอยู่มีกิน ไม่เป็นหนี้เป็นสิน ลูกเมียมีสุขภาพดี แค่นี้ชีวิตก็มีความสุขได้”

**ครอบครัวป่าสุมาลี และลุงชาญชัย ศรีดารา** สองสามีภรรยา ที่เป็นสมาชิกกลุ่มเกษตรกรทำนาตำบลบ้านม่วง อำเภอมหาชนะชัย จังหวัดยโสธร เล่าว่าช่วงแรกของการทำเกษตรอินทรีย์ได้ไปศึกษาดูงานที่คิวเซ จังหวัดสระบุรี ทำให้เกิดความสนใจเพราะการทำนาที่ใส่ปุ๋ยและยาฆ่าแมลงทำมานานนับสิบปียังไม่มီးอะไรดีขึ้น จึงค่อยๆ ปรับเปลี่ยนพื้นที่ทำการเกษตรอินทรีย์ค่อยปรับเปลี่ยนแนวคิดของคนในครอบครัวไปพร้อมกัน เพื่อทำให้เกิดความเชื่อมั่นและความร่วมมือกัน จึงพาภรรยาไปศึกษาดูงานด้วยตลอด แล้วกลับมาช่วยกันทำในครอบครัว “วิธีการทำเกษตรอินทรีย์ ไม่ใช่เรื่องง่าย ครอบครัวต้องเข้าใจว่าการทำเกษตรอินทรีย์ไม่ใช่เพื่อที่จะขายข้าวให้ได้ราคาก็โลกรั่มละ 10 บาท แต่เป็นวิธีที่ทำให้ความเป็นอยู่ดีขึ้น ทำให้ชาวไร่ชาวนาสามารถช่วยเหลือตนเองได้ ทั้งปัจจัยการผลิต ความเป็นอยู่ วิถีชีวิต และหลายๆ เรื่อง ทำอย่างไรให้มองว่าเงินคือหลักหนึ่งที่เป็นแนวทางที่ทำให้เกิดรายได้ ต้องมองให้เห็นกันทั้งครอบครัว”



จากเวทีการพูดคุยและการสรุปบทเรียนร่วมกันของกลุ่มเกษตรกรทำนาข้าวอินทรีย์ ได้มีการสรุปถึงผลกระทบที่เกิดขึ้นหลังจากที่มีการทำเกษตรข้าวอินทรีย์ที่มีต่อครอบครัวและชุมชนคือ

**ครอบครัว :** การทำให้คนในครอบครัวได้ช่วยเหลือกันในการทำนา และการสร้างความรัก ความผูกพันของคนในครอบครัว การมีรายได้เพิ่มขึ้นจากการขายข้าวได้ราคาสูงกว่าข้าวปกติ ลดต้นทุนการซื้อปุ๋ยเคมี คนในครอบครัวมีความรู้ความเข้าใจเรื่องการผลิตปุ๋ยอินทรีย์ การเอาใจใส่ เรื่องสุขภาพ อาหารการกินภายในครอบครัว

**ชุมชน :** มีการแลกเปลี่ยนความรู้เรื่องการผลิตข้าวอินทรีย์สู่เพื่อนบ้าน ญาติพี่น้อง เริ่มมีการช่วยเหลือซึ่งกันและกันมากขึ้น การฟื้นฟูประเพณีการลงแขกปักดำ / เก็บเกี่ยว มีกิจกรรมร่วมกันเป็นกลุ่มเพื่อการผลิตปุ๋ยอินทรีย์

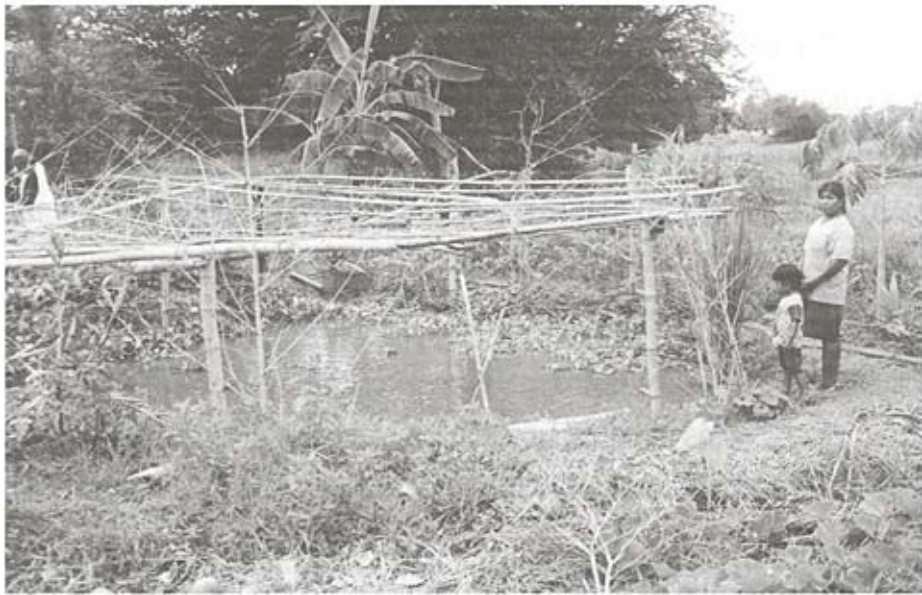
**สภาพแวดล้อม :** ทำให้สภาพของดินมีความอุดมสมบูรณ์ สามารถอุ้มน้ำได้ดีขึ้น ไม่ค่อยมีศัตรูพืชในแปลงนา มีสัตว์น้ำ กุ้ง หอย ปู ปลา มากขึ้น



### ข้อจำกัดที่ทำให้เกษตรกรอินทรีย์ขยายตัวช้า

**ประการแรก** หัวใจของการทำเกษตรอินทรีย์คือเกษตรกรต้องมีความเชื่อมั่นว่าการทำเกษตรอินทรีย์สามารถที่จะอยู่รอดได้ในสถานการณ์ปัจจุบัน แต่เกษตรกรยังขาดความรู้ ความเข้าใจ เรื่องการทำเกษตรอินทรีย์ และมีความเคยชินกับการผลิตข้าวโดยใช้ปุ๋ยเคมีที่สะดวกและมีความรวดเร็วกว่า จึงทำให้ขาดความเชื่อมั่นเกรงว่าผลผลิตจะลดลงส่งผลกระทบทำให้ไม่ได้รับการยอมรับจากครอบครัว

**ประการที่สอง** ปัจจุบันรัฐมีการส่งเสริมการใช้ปุ๋ยและสารเคมีในการเพิ่มผลผลิตทำให้เกษตรกรมีความสับสน และแนวทางการสนับสนุนทางด้านเงินทุนโดยการให้กู้ยืมจากธนาคารเพื่อการเกษตรและสหกรณ์ (ธกส.) โดยการสนับสนุนในรูปแบบของปุ๋ยเคมีเพื่อใช้ในการผลิต



## พลิกผืนนาอันแห้งแล้งมาเป็นวนเกษตรผสมผสาน

### ปราชญ์ชาวนาภูมิปัญญาอีสาน : พ่อเชียง ไทยดี

เกษตรกรอีสานผู้พลิกผืนนาไปสู่การทำวนเกษตร ด้วยความมานะ อดทน ความเพียรพยายาม การเรียนรู้ลองผิดลองถูกด้วยตนเอง จนค้นพบวันเวลาแห่งความสำเร็จ ที่ได้เห็นผืนนามีความร่มรื่น มีความอุดมสมบูรณ์ หล่อเลี้ยงครอบครัว ได้อย่างมีความสุข

พ่อเชียง ไทยดี เกษตรกรวัย 75 ปี แห่งบ้านจารพัตร ตำบลยาง อำเภอศีขรภูมิ จังหวัดสุรินทร์ ได้เล่าย้อนไปในอดีตการใช้ชีวิตว่า ในสมัยที่ตนยังเป็นหนุ่มเป็นแน่น ตนเองได้เห็นชีวิตของปู่ ย่า ตา ยายที่เป็นชาวนา ไม่ได้ทำให้มีชีวิตความเป็นอยู่ดีขึ้น ไม่ว่าก็ปี ก็ชาติชีวิตก็ยังเหมือนเดิม ที่มีแต่ความเหน็ดเหนื่อย ผลผลิตก็มีแต่ลดลง ทั้งยังต้องทำงานซ้ำซาก จำเจ อยู่เพียงการไถ ดำ เกี่ยว นวด ปีแล้วปีเล่า จึงได้หันมาทำอาชีพทางการค้าขาย ทำได้ไม่นานก็พบว่าการค้าขายไม่ได้เหมาะกับลักษณะนิสัยที่เป็นคนตรงไปตรงมาของตนเอง การซื้อขายแบบไม่เอาเปรียบใครทำให้ไม่มีกำไร ไม่พอเลี้ยงครอบครัว จึงหันไปประกอบอาชีพเป็นช่างไม้ แต่ก็พบว่า เป็นงานที่หนักและเหนื่อย ค่าแรงก็ถูก

หลังจากที่พยายามพลิกแพลงเปลี่ยนแปลงชีวิตอยู่หลายคราว ในที่สุดต้องหันกลับมาตามรอยปู่ ย่า ตา ยาย กลับมาเป็นเกษตรกร แต่ในครั้งนี่เริ่มพบทางใหม่ที่จะทำให้รวยเร็วขึ้นคือการปลูกพืชเชิงเดี่ยวตามที่รัฐได้ส่งเสริมให้ชาวบ้านปลูก อ้อย มันสำปะหลัง ปอ แต่ยิ่งทำก็ยิ่งทำให้ตนเองมีหนี้สิน ต้องดิ้นรน ไร้หลักประกันและไร้บ้านาณชีวิต จึงทบทวนตัวเองและหาทางออกที่จะเปลี่ยนชีวิตของตนเองโดยคิดว่า การปลูกไม้ผลน่าจะเป็นทางเลือกใหม่ที่จะทำให้ชีวิตตนเองดีขึ้น แต่ก็พบกับปัญหา

เรื่องน้ำ พ่อเชียงจึงเริ่มขุดบ่อเพื่อสร้างบ่อกักเก็บน้ำ โดยเริ่มต้นขุดที่นา และนำดินที่ขุดมาถมเป็นคันขนาดใหญ่เพื่อปลูกไม้ผล การขุดบ่อด้วยน้ำพักน้ำแรงของตนเอง พ่อเชียงได้ตั้งสัจจะไว้ว่าจะต้องขุดดินให้ได้อย่างน้อยวันละ 50 ทาบ ใช้เวลาในการสรรสร้างบ่อเก็บน้ำด้วยน้ำพักน้ำแรงตนเองถึง 14 ปี ได้บ่อกักเก็บน้ำทั้งหมด 13 บ่อ ในขณะเดียวกันได้มีการปลูกกล้วยสลักกับไม้ผลต่างๆ เช่น มะปราง ชมพู ฝรั่ง มะพร้าว น้อยหน่า มะเฟือง และไม้ล้มลุกจำพวกถั่วฝักยาว แตงกวา มะเขือ พริก พัก เพื่อเอาไว้ขายเลี้ยงครอบครัว

จากการทุ่มเทแรงกายแรงใจในการเปลี่ยนตนเองใช้เวลานานถึง 5 ปี จึงเริ่มเห็นผล มะม่วง ละมุด มะนาว เริ่มออกผล กล้วยเก็บไปขาย น้ำที่อยู่ในบ่อสามารถเลี้ยงปลาได้ ทำให้เกิดความเชื่อมั่นว่าเป็นทางออกที่จะทำให้ชีวิตตนเองดีขึ้น จึงเริ่มต้นในการค้นคว้าหาความรู้ เพิ่มเติมโดยการอ่านหนังสือ ฟังวิทยุ ดูโทรทัศน์ ที่เป็นรายการเกี่ยวกับการเกษตร การเลี้ยงสัตว์ การเลี้ยงปลา และเข้ารับการอบรมความรู้เกี่ยวกับการเกษตร ในปี 2518 ได้มีการทดลองเพาะพันธุ์ปลาในบ่อของตนเองใช้เวลาในการเรียนรู้ด้วยตนเอง 2 ปีเต็มสามารถผลิตเพาะพันธุ์ปลาขายได้ปีละ 100,000 – 200,000 ตัว

หลังจากนั้นได้เรียนรู้เรื่องการขยายพันธุ์พืช มีการทดลองและลงมือปฏิบัติในพื้นที่แปลงนาของตนเอง จนเกิดความเชี่ยวชาญในการทาบกิ่ง เลียบกิ่ง การเปลี่ยนยอด การต่อกิ่งมะม่วงพันธุ์ดี การตอนมะนาว การเสริมราก การปลูกพืชบำรุงดิน เป็นนักทดลองเช่น การทดลองลงตอนมะพร้าว การจำลองสถานการณ์ฝนตกเพื่อให้กบขยายพันธุ์

22 ปี จากผืนนา 7 ไร่ 3 งาน เป็นวนเกษตร มีบ่อปลา 13 บ่อ กระจายตัวอยู่ทั่วพื้นที่ มีผลไม้มากกว่า 23 ชนิด มากกว่า 40 ต้นพืชชั้นบนเช่น มะพร้าว พืชชั้นกลาง เช่น มะม่วง มะนาว ส่วนพืชชั้นล่าง ได้แก่ กระจิว กระจาย และพืชผักสวนครัว มีไม้ป่าเก็บเอาไว้ใช้สอยประมาณ





20 ชนิด กว่า 70 ต้น เช่น สะเดา มะค่าโม ประดู่ กระบากแต่ กระโดนน้ำ สภาพแปลงนามีความอุดมสมบูรณ์ ดินเก็บความชื้นได้ดี พืชสามารถเติบโตได้โดยไม่ต้องใส่ปุ๋ยเคมีหรือยาฆ่าแมลง

“ผลตอบแทนที่คุ้มค่า ภายในสวนวนเกษตรของพ่อเชิง ไทยดี สามารถสร้างงานสร้างรายได้ให้กับครอบครัวโดยรายได้ต่อปีไม่ต่ำกว่า 100,000 บาท โดยเฉลี่ย 9,000 บาท/เดือน เป็นรายได้ที่มาจากการขายพันธุ์ปลา ขายปลา ขายผลไม้ ไก่ หมู พืชผักสวนครัว ดอกกระเจียว เห็ด ในขณะที่เดียวกันในครอบครัวยังไม่ต้องมีค่าใช้จ่ายในการซื้อหาอาหารจากข้างนอก มีอยู่มีกินในที่ดินของตนเอง”

ความสำเร็จที่เกิดขึ้นจากความมุ่งมั่น พยายาม อดทน และการเรียนรู้เพิ่มเติมตลอดเวลา การทดลองทำด้วยตนเอง เป็นบทเรียนที่มีคุณค่าที่จะให้คนรุ่นหลังได้ศึกษาเรียนรู้ ซึ่งแนวคิดเรื่องการทำวนเกษตรได้ขยายเครือข่ายแนวคิด กระบวนการเรียนรู้สู่การพึ่งตนเอง ในพื้นที่ใกล้เคียง มีสมาชิกกว่า 70 คน มีการระดมเงินออมร่วมกันเพื่อเป็นกองทุนเพื่อการใช้หมุนเวียนในการประกอบอาชีพเกษตรพึ่งตนเองและใช้สำหรับเป็นกองทุนเพื่อการพัฒนาสมาชิก ได้สรุปเป็นประสบการณ์ความรู้ สำหรับการทำการเกษตรเพื่อการพึ่งตนเองคือ

**น้ำ** การจัดการน้ำเป็นเรื่องที่สำคัญมาก ในที่นาควรมีบ่อกักเก็บน้ำไว้รดต้นไม้ เลี้ยงปลา

**กล้วยกับการเริ่มปลูกไม้ผล** กล้วยเป็นพืชเลี้ยงเพราะเป็นพืชที่ให้ความชื้นตลอดปี ไม้ผลควรปลูกไว้ใกล้กับต้นกล้วย เพราะกล้วยจะเป็นร่มเงาให้ไม้ผล ให้ความชุ่มชื้น และสามารถขายผลผลิตจากกล้วยเป็นรายได้ในระหว่างที่รอผลผลิตไม้ผล

**การปลูกไม้ผล** ไม่จำเป็นต้องขุดหลุมใหญ่ แต่ละหลุมควรกว้างและลึกประมาณ 50 เซนติเมตร นำเศษใบไม้แห้ง ใบหญ้า ปุ๋ยคอก ดินที่ลอกมาจากบ่อปลา มาใส่ลงในหลุม จากนั้นรดน้ำ 10 วันต่อครั้ง จนกระทั่งต้นไม้อายุครบ 1 ปีก็ไม่ต้องรดน้ำอีก เอาเศษใบไม้ที่ร่วงหล่นในสวนปิดทับโคนต้นเป็นการให้ปุ๋ยที่ดีแก่ต้นไม้และเป็นการปรับปรุงดินในระยะยาว

**การปลูกต้นไม้** ไม่จำเป็นต้องเป็นแนวตรง เป็นการปลูกแบบคละกันไปหมด และปลูกชิดกัน เพราะไม้ผลต่างชนิดจะเกื้อกูลกันและให้ความชุ่มชื้นแก่ดินได้ เช่น มะเฟืองกลืนแรงจะช่วยป้องกันแมลงให้กับมะนาว น้อยหน่ากันแมลงให้มะม่วง

**การปลูกต้นไม้ปลายฤดูฝน** ควรปลูกต้นไม้ในช่วงเดือนตุลาคม พฤศจิกายน ต้นไม้มีโอกาสจะรอดและแข็งแรงกว่าต้นไม้ที่ปลูกในฤดูฝน เพราะต้นไม้ในฤดูฝนจะได้รับน้ำมาก พอช่วงฤดูหนาวไม่ค่อยได้รับน้ำต้นไม้มักจะตาย แต่ถ้าปลูกในช่วงปลายฤดูฝนและดูแลต้นไม้ให้ดี เมื่อพ้นฤดูแล้งไปแล้วต้นไม้จะงอกงามดี

**ปุ๋ยและการบำรุงดิน** เศษใบไม้ ใบหญ้า เป็นปุ๋ยให้กับต้นไม้ ใบไม้จะถูกปล่อยให้ผุพังย่อยสลายเป็นปุ๋ยที่มีคุณค่าให้กับพืชสวน ทางมะพร้าว โคนมะพร้าวจะถูกนำมาผสมในบริเวณโคนต้น เมื่อนานเข้าจะทำให้เกิดปลวก ซึ่งเป็นอาหารปลาและไก่ และทำให้เกิดเห็ดปลวกได้ด้วย

**การเลี้ยงปลา** นำหญ้าไปหมักไว้ตรงมุมบ่อ เมื่อหญ้าเน่าเปื่อยก็จะเกิดแพลงตอน เป็นอาหารตามธรรมชาติของปลา และปลูกพืชน้ำ ผักบุ้ง ผักกระเฉด การเลี้ยงหมูเอากองขี้หมูมากองไว้ริมบ่อปลาทำให้เกิดหนอนเพื่อเลี้ยงปลาตามธรรมชาติ





**จากนี้ทั่วมนา : มาสู่เกษตรกรดีเด่นแห่งชาติ**

### **เกษตรธรรมชาติจังหวัดพิจิตร**

บ้านหนองอ้ายตุ้ หมู่ที่ 8 ตำบลทับคล้อ อำเภอทับคล้อ จังหวัดพิจิตร มีจำนวนประชากรทั้งหมด 115 หลังคาเรือน มีพื้นที่ 6,000 ไร่ อยู่ห่างจากตัวอำเภอประมาณ 3 กิโลเมตร ชาวบ้านประกอบอาชีพทำนา โดยใช้วิธีการปักดำและใช้ปริมาณน้ำฝนเป็นตัวควบคุมศัตรูพืช ในช่วงฤดูแล้งจะปลูกถั่วเขียวและพืชผักขายเป็นรายได้เสริมนับเป็นรายได้ที่สามารถเลี้ยงครอบครัวได้เป็นอย่างดี

ในอดีตการทำเกษตรของบ้านหนองอ้ายตุ้เน้นการทำนาเพื่อขาย ไม่รู้วิธีการทำมาหากินเพื่อสร้างอาชีพและสร้างรายได้เสริมให้กับตนเองและครอบครัว สภาพหมู่บ้านในขณะนั้นจึงมีโจรขโมย และมีการเล่นการพนัน

จนกระทั่งปี 2524 นายบำรุง วรรณชาติ ซึ่งเป็นแกนนำคนสำคัญในเรื่องการปลูกผักปลอดสารพิษในปัจจุบัน ได้เข้ามาซื้อที่ดินเพื่อทำอาชีพเสริม คือการปลูกผักเป็นรายได้เสริม ในช่วงแรกที่เข้ามาทำในหมู่บ้านถูกสบประมาทว่า พืชผักที่ปลูกไว้จะถูกขโมยจนหมดไม่คุ้มกับการลงทุน บำรุงจึงใช้กุศโลบายโดยการจ้างงานห้วยขโมยในหมู่บ้านมาช่วยปลูกผักขาย และผักที่เหลือแบ่งปันกันให้กับชาวบ้านที่มาทำงานรับจ้าง ปัญหาการลักขโมยจึงไม่เกิดขึ้นในแปลงผัก บำรุงคิดอยากจะช่วยเหลือชาวบ้านให้มีรายได้เสริมเพราะการปลูกผักที่ทำอยู่สามารถสร้างรายได้ให้ครอบครัว จึงใช้วิธีให้คนที่ทำงานเป็นลูกจ้างรับรู้รายได้ที่เกิดจากการขายผักเพื่อเป็นการสร้างแรงจูงใจ ซึ่งก็ได้ผลทำให้เกิดกลุ่มปลูกผักขึ้นที่บ้านหนองอ้ายตุ้และขยายเป็นกลุ่มที่ใหญ่ขึ้นเรื่อยๆ จนเป็นที่รู้จักและมีผู้ที่มาศึกษาดูงานเป็นจำนวนมาก

ในปี 2538 ราคาพืชผักที่กลุ่มปลูกเพื่อจำหน่ายราคาตกต่ำมาก เนื่องจากในพื้นที่ใกล้เคียงมีการปลูกผักชนิดเดียวกันเป็นจำนวนมาก สมาชิกของกลุ่มจึงได้มีการปรึกษาหารือกันเพื่อหาทางออก ร่วมกัน คือการส่งผักขายที่ตลาดไท ทำให้สมาชิกของกลุ่มได้เรียนรู้เรื่องของการผลิตและการตลาด ร่วมกันวางแผนเพื่อนำผลผลิตที่ได้ไปขายในช่วงเวลาที่สามารถซื้อขายได้ในราคาดีขึ้นจากเดิม ในช่วงเดียวกันบำรุงได้เริ่มทำนาข้าวและการปลูกพืชผสมผสานในนาข้าว เช่น เงาะ ทุเรียน ชมพู่ โดยมีการใช้สารเคมีในการกำจัดศัตรูพืช แต่ในขณะเดียวกันกับราคาผลผลิตที่ได้ตกต่ำทำให้เกิดการขาดทุน เกิดวิกฤติเรื่องนี้ขึ้นทั่วหมู่บ้านพบว่าเกษตรกรมีหนี้สินประมาณ 80% ของครอบครัวในหมู่บ้าน ดินก็เสื่อมโทรมปลูกพืชชนิดใดก็ไม่งอกงามเหมือนเช่นเคย ศัตรูพืช หอยเชอรี่ ระบาดไปทั่ว ปัญหาเรื่องสุขภาพของชาวบ้านจากการใช้สารเคมี ซึ่งจากการตรวจสอบสารเคมีในเลือดของเกษตรกรพบว่า มีสูงเกินมาตรฐาน ประมาณ 60%



ปี พ.ศ. 2540 ตลาดไทได้เข้มงวดเรื่องการตรวจสอบสารเคมีที่ตกค้างภายในพืชผัก ทำให้ชาวบ้านเริ่มหันมาให้ความสำคัญและตื่นตัวในการทำการเกษตรปลอดสารพิษ โดยมีบำรุงเป็นแกนหลักในการทำเกษตรปลอดสารพิษ ในช่วงของการปรับเปลี่ยนจากการปลูกผักโดยใช้สารเคมีมาสู่การปลูกผักปลอดสารพิษ โดยการใช้ปุ๋ยหมักและสมุนไพรทดแทน ทำให้ผลผลิตลดลง รายได้ก็ลดลงไม่เพียงพอ กับค่าใช้จ่ายในครอบครัว ทำให้ภรรยาไม่เห็นด้วยจึงเป็นอุปสรรคสำคัญ แต่บำรุงพยายามปรึกษารือกับนักวิชาการ เจ้าหน้าที่การเกษตร อ่านหนังสือเพิ่มเติม และที่สำคัญคือการได้ไปศึกษาดูงานที่ศูนย์เกษตรธรรมชาติคิวกะ จังหวัดสระบุรี ทำให้ได้เรียนรู้อะไรเรื่องปุ๋ย จุลินทรีย์ สร้างความเชื่อมั่นเรื่องการทำเกษตรปลอดสารพิษเพิ่มมากขึ้น หลังจากนั้นได้มีการขยายความรู้เรื่องการทำปุ๋ยจุลินทรีย์ให้กับสมาชิกภายในกลุ่ม และเริ่มทดลองปฏิบัติและปรับใช้ เช่น มีการตรวจสอบเมล็ดพันธุ์ก่อนที่จะมีการพ่นสารเคมี ถ้าพบเมล็ดในปริมาณที่น้อยไม่ก่อให้เกิดความเสียหายก็ปล่อยให้ธรรมชาติจัดการ

กันเอง การใช้ฟล่อแมลง และการเลี้ยงปลาให้กินแมลง การปลูกชะอมในสวนส้มโอเพื่อให้กลิ่นของชะอมไล่แมลง การทำการเกษตรธรรมชาติได้ถูกเผยแพร่สู่หมู่บ้านใกล้เคียงอย่างรวดเร็ว และทำให้เกษตรกรสามารถลดต้นทุนการผลิต ขายผักได้ในราคาดี มีสุขภาพดี ผู้อื่นได้บริโภคผักที่ปลอดภัย จึงได้รับการสนับสนุนงบประมาณจากหน่วยงานต่างๆ ในการทำกิจกรรมของกลุ่ม ในปัจจุบันมีสมาชิกกลุ่มเกษตรกรทำการเกษตรปลอดสารพิษ จำนวน 45 ครอบครัว มีรายได้เสริมให้กับครอบครัวนอกจากฤดูทำนา 20,000-25,000 บาท/ครอบครัว และมีผู้ที่ให้ความสนใจมาศึกษาดูงานของกลุ่มที่มาจากจังหวัดต่างๆ ประมาณปีละ 7,000 คน

**ผลจากการได้เป็นผู้ที่จุดประกายและเป็นตัวอย่างของเกษตรกรที่มีการศึกษาค้นคว้าหาทางออกที่ลดต้นทุนการผลิต เน้นเรื่องของการพึ่งตนเอง จึงได้รับรางวัลเกษตรกรดีเด่นแห่งชาติ สาขาไร่นาสวนผสม ในปีพุทธศักราช 2541**

ตัวอย่างพื้นที่ทำการเกษตรพึ่งตนเองภาคเหนือ

**1. เกษตรผสมผสาน**

บ้านลุงจวน บ้านโพธิ์ไทรงาม กิ่งอำเภอบึงนาราง จังหวัดพิจิตร

**2. กลุ่มเกษตรกรมัยยังยืน**

บ้านบางลายเหนือ กิ่งอำเภอบึงนาราง จังหวัดพิจิตร

**3. เกษตรแบบทฤษฎีใหม่**

บ้านดงตะขบ ตำบลดงตะขบ อำเภอตะพานหิน จังหวัดพิจิตร

**4. เกษตรทฤษฎีใหม่**

นายสวิง สุทธิไสย บ้านดงไพรวัลย์ เลขที่ 30 หมู่ที่ 3 ตำบลหนองแดง อำเภอแม่จริม จังหวัดน่าน

**5. ภูมิปัญญาเกษตรกรกรมธรรมชาติ**

นายปัน นันสว่าง บ้านเลขที่ 104 หมู่ที่ 1 ตำบลกิมทอง อำเภอเมือง จังหวัดน่าน

**6. สวนไม้ผลเกษตรผสมผสานครบวงจร**

รตอ.เฉลิมศักดิ์ ผลศุภรักษ์ เลขที่ 37 หมู่ที่ 5 ตำบลโป่งงาม อำเภอแม่สาย จังหวัดเชียงราย

**7. เครือข่ายกลุ่มเกษตรกรพึ่งตนเอง  
จังหวัดเชียงใหม่**

115 / 1 หมู่ที่ 2 บ้านกลาง อำเภอ  
สันป่าตอง จังหวัดเชียงใหม่





## ปุ๋ยชีวภาพจากกล้วย

### เกษตรธรรมชาติที่บ้านนาโหนด อำเภอนาโหนด จังหวัดพัทลุง

“การเริ่มต้นสิ่งใหม่ๆ ที่จะพลิกผันวิถีชีวิตของครอบครัวและชุมชนโดยสิ้นเชิงเป็นเรื่องที่ยากลำบาก การเปลี่ยนแปลงระบบการเกษตรสารเคมีสู่เกษตรธรรมชาติก็เป็นเรื่องที่ต้องอาศัยระยะเวลา การเห็นคุณค่าและการเชื่อมั่นในสิ่งที่ทำจึงจะเห็นผลในบ้านปลาย”

นางสุวีณา ทองคำ เกษตรกรบ้านสามแยกหัวหมอน ตำบลนาโหนด อำเภอเมือง จังหวัดพัทลุง ในอดีตครอบครัว มีอาชีพทำนามาตั้งแต่สมัยปู่ ย่า ตา ยาย มาเริ่มหยุดทำนาเมื่อ 10 ปีที่ผ่านมา เนื่องจากการทำนาแล้วไม่คุ้มทุน ขาดทุน เป็นหนี้สินรุงรังทุกปี สุวีณาและครอบครัวจึงหาทางออก โดยการปรับพื้นที่นาเป็นสวนเกษตรแบบธรรมชาติ และกลับมาทดลองปลูกข้าวโดยไม่ใช้ปุ๋ยเคมี ไม่มีการไถดิน แต่ใช้ซังข้าวคลุมดินและการปลูกถั่วเขียวปนกับการหว่านข้าวเปลือก ปรากฏว่าได้ผลดีมาก นา 1 ไร่ 3 งาน เมื่อหักค่าใช้จ่ายแล้วได้เงิน 1,800 บาท ซึ่งถือว่าได้กำไรมากเพราะไม่ต้องลงทุน

ในวัย 49 ปี ที่เริ่มค้นพบทางออกแห่งวิถีการพึ่งตนเอง เริ่มทำการเกษตรธรรมชาติเมื่อ 16 ปีที่ผ่านมา แรงกระตุ้นที่ทำให้สนใจอันเนื่องมาจากการได้อ่านหนังสือเรื่องราวเกี่ยวกับการทำการเกษตรแนวธรรมชาติของฟูกุโอะกะ และได้มีโอกาสเข้าร่วมงานกับสันติอโศก ทำให้เกิดการเรียนรู้เรื่องการทำเกษตรธรรมชาติที่ให้เกษตรกรและผู้บริโภคมีความปลอดภัยจากสารเคมี และที่สำคัญการทำเกษตรธรรมชาติเป็นการช่วยเพิ่มความอุดมสมบูรณ์ให้กับดินและสภาพแวดล้อม โดยมีกิจกรรมที่ทำเพื่อครอบครัวและธรรมชาติ คือ

- ปี พ.ศ. 2529 เริ่มการแยกขยะในครอบครัวและนำขยะส่วนที่แยกได้นำกลับมาทำเป็นปุ๋ยใส่ต้นไม้
- ปี พ.ศ. 2536 ทำน้ำหมักชีวภาพ
- ปี พ.ศ. 2541 เริ่มมีการทำปุ๋ยชีวภาพแห้ง ซึ่งมีหลายสูตร เช่น สูตรเร่งดอก สูตรบำรุงดอก สูตรบำรุงใบ สูตรเร่งการเจริญเติบโต

**สูตรเร่งดอก** ขั้นตอนการทำ ใช้มะละกอ กล้วยน้ำหว่า ฝักทอง น้ำตาลแดง อย่างละครึ่ง กิโลกรัม หมักไว้ 15 วัน เก็บไว้ในที่ร่ม

**สูตรเร่งลูก** ใช้กล้วยน้ำหว่า 2 กิโลกรัมมาเรียงเป็นชั้นโรยด้วยน้ำตาลแดงในปริมาณที่เท่ากัน

**สูตรเร่งความเจริญเติบโต** ใช้กล้วยน้ำหว่า 1 กิโลกรัม ฝักนึ่ง 1 กิโลกรัม มาคลุกเคล้ารวมกัน ถ้ามีหน่อไม้ด้วยจะดี หลังจากนั้นด้านบนโรยด้วยน้ำตาลทรายแดงปิดฝาให้สนิทหมักทิ้งไว้ 15 วัน มีเทคนิคคือฝักนึ่งต้องเก็บในตอนเช้าเพราะจุลินทรีย์ยังอยู่ในฝักนึ่ง

วิธีการนำน้ำหมักชีวภาพมาใช้ ทุกสูตรใช้ในปริมาณ 2 ช้อนโต๊ะต่อน้ำ 2 ฝักบัวรดน้ำ ถ้าใช้เข้มข้นมากจะให้ผลในทางที่กลับกันแทนที่จะได้ผล พืชกลับจะตายทันที

ปัจจุบันพื้นที่ทำการเกษตรทั้งหมด 33 ไร่ แบ่งทำสวนยาง 21 ไร่ ที่เหลือ 12 ไร่ ทำเกษตรธรรมชาติซึ่งคนในครอบครัวช่วยกันทำ ในสวนมีการปลูกพืชจำพวกดอกไม้ มีชิงแดง ดอกดาหลา มะนาว มังคุด เงาะ ส้มโอ สะตอ ทูเรียน ลางสาด มีการขุดบ่อเลี้ยงปลา เริ่มให้ผลผลิตเพิ่มมากขึ้น และมีรายได้เลี้ยงครอบครัว ถึงจะเป็นรายได้ที่ไม่มากมายแต่ก็ทำให้ชีวิตมีความสุข มีการช่วยเหลือแบ่งปันความรู้ให้กับเพื่อนบ้าน มีผู้ที่สนใจที่จะเรียนรู้เรื่องการทำปุ๋ยและการทำเกษตรธรรมชาติ มาขอคำแนะนำ และขอให้ป็นวิทยากรให้ความรู้เรื่องการทำปุ๋ยชีวภาพแก่ผู้ที่สนใจ สุวีณา จึงเป็นตัวอย่างของผู้หญิงที่คิดขอให้พึ่งตนเอง ในการมีความสุขอยู่กับสวน ธรรมชาติ และครอบครัว (วันชัย พุทธทอง. 2544)





## กลไกกรรมไร่สารพิษปฏิวัติวิถีชีวิตและวิถีการผลิตเกษตรกร

### เครือข่ายกลไกกรรมไร่สารพิษ จังหวัดศรีสะเกษ

#### แนวคิดและการปฏิบัติจริง “เกษตรไร่สารพิษ” ที่ชุมชนศรีระฮะโศก

ตั้งแต่ปี พ.ศ 2519 คนในชุมชนศรีระฮะโศก ได้ใช้กลไกกรรมไร่สารพิษเป็นกิจกรรมในการเชื่อมโยงองค์ประกอบทั้ง 3 ของชุมชนเข้าด้วยกัน คือ บ้าน วัด โรงเรียน โดยที่ชุมชนได้มีแนวคิดทำการผลิตแบบพออยู่พอกินบนพื้นฐานของภาคเกษตรกรรม กิจกรรมเกษตรไร่สารพิษเริ่มเป็นระบบในช่วงปี พ.ศ. 2531 ซึ่งสมณะโพธิรักษ์ ได้เทศนาให้ชาวศรีระฮะโศกได้รับฟังเรื่อง 3 อาชีพภูษาติ ซึ่งประกอบไปด้วย

- กลไกกรรมธรรมชาติ → คือ การทำกิจกรรมที่อิงธรรมชาติมากที่สุด
- ปุ๋ยสะอาด → คือ ปุ๋ยที่ปลอดสารพิษ / สารเคมี นั่นคือ ปุ๋ยหมัก และปุ๋ยคอก
- ขยะเอ๋ย → คือ การนำขยะมาใช้ประโยชน์ เช่น นำมาทำเป็นปุ๋ยหมัก

ปี พ.ศ 2529 แนวคิดกลไกกรรม *“ปฏิวัติเกษตรกรรมด้วยฟางเส้นเดียว”* ของฟูกุโอะกะ ได้โด่งดัง ทางชุมชนศรีระฮะโศกได้นำวิธีการปฏิบัติมาทดลองใช้

ปี พ.ศ 2535 ทางชุมชนศรีระฮะโศก ได้ส่งบุคลากรไปฝึกอบรมในเรื่องการทำน้ำหมัก ซึ่งหมายถึง จุลินทรีย์ที่มีประสิทธิภาพ ที่ศูนย์คิวเซ จ.สระบุรี และได้นำมาทดลองใช้

ปี พ.ศ 2538 คุณหมอรสสุคนธ์ พุ่มพันธ์วงศ์ ได้นำเสนอแนวคิด *“พริบเดียวเขียวได้ด้วยจุลินทรีย์”* ทางชุมชนได้นำมาทดลองใช้ ในปีเดียวกัน ดร. ฮาน คิวโซ นายกสมาคมเกษตรธรรมชาติ

แห่งประเทศไทย ได้มาฝึกอบรมให้ชาวชุมชนศรีชะเอโศกนำจุลินทรีย์ในพื้นที่มาเพาะเลี้ยงให้แข็งแรงและเพิ่มจำนวนให้มากขึ้น โดยใช้เทคโนโลยีแบบง่าย ๆ มาทำเป็นปุ๋ยชีวภาพได้ 2 ประเภท คือ ปุ๋ยน้ำ (น้ำหมักชีวภาพ) และปุ๋ยแห้ง (ปุ๋ยชีวภาพ)

ปี พ.ศ 2539 การทำกิจกรรมไรสารพิษของชาวชุมชนศรีชะเอโศก เริ่มเห็นผลดีและมีการพัฒนาหัวเชื้อปุ๋ยชีวภาพโดยไม่ต้องซื้อหัวเชื้อจากที่อื่น (ที่อินทร์บุรีหรือโศก) และได้มีการถ่ายทอดประสบการณ์ให้กับชุมชนอื่น ๆ

### กลุ่มไรสารพิษ : ก่อร่างสร้างตัว

ปี พ.ศ 2540 ได้มีกลุ่มเกษตรกรจากหลายท้องที่ มาศึกษาดูงานและฝึกปฏิบัติธรรมที่ชุมชนศรีชะเอโศก และเกิดความสนใจจึงมาปรึกษากับคุณแก่นฟ้า แสนเมือง ซึ่งเป็นญาติธรรมในชุมชนศรีชะเอโศก และเป็นแกนนำในการประสานให้กับกลุ่ม ในช่วงแรกมีกลุ่มเกษตรกรจำนวน 30 คนได้มาพบปะกันทุกวันพระใหญ่ของเดือน (วันขึ้น 15 ค่ำ) และในช่วงบ่ายวันเดียวกันเกษตรกรกลุ่มนี้ก็จะมาแลกเปลี่ยนประสบการณ์ชีวิตให้เพื่อนในกลุ่มฟัง ทุกคนประสบปัญหาหนี้สินหมดทางสู้ไม่รู้ทางออก และไม่รู้จักจัดการกับอนาคตของตนเองอย่างไร จึงตัดสินใจมาร่วมกันทำกิจกรรม ดังนี้



1. รวมกลุ่มกันทำงาน โดยเริ่มจาก การฝึกอบรมในหลักสูตร “คนสร้างชาติ” / ฝึกอบรมการทำปุ๋ยชีวภาพ ลงแขกหนุนช่วยแรงงานกันในพื้นที่

2. กิจกรรมรายปัจเจก คือทุกคนไปทำเกษตรไรสารพิษ และสารเคมี ดำเนินการบนพื้นที่ของตน เริ่มจากผลิตเพื่อบริโภคในครัวเรือน พร้อมกับกาปฏิบัติ การลด ละ เลิก อบายมุข และมีการรายงานผลให้เพื่อนได้รับทราบผลการพัฒนาของแต่ละบุคคลในการประชุมทุกครั้ง

### พัฒนาการ : เครือข่ายกิจกรรมไรสารพิษ

1. กันยายน 2541 เป็นวันก่อตั้งเครือข่ายกิจกรรมไรสารพิษ จังหวัดศรีสะเกษ จากการรวมตัวกันของคน 30 คนและได้ร่วมกันกำหนดวัตถุประสงค์ในการก่อตั้งเครือข่ายคือ

2. การร่วมมือกันมาทำกิจกรรมสาธารณะประโยชน์

3. เป็นกำลังใจให้กันและกันในการลด ละ เลิกอบายมุข

4. ทำกิจกรรมโดยไม่ใช้สารเคมี ตั้งอยู่บนพื้นฐานเศรษฐกิจพอเพียง

5. ร่วมกันปลดเปลื้องภาระหนี้สินเพื่อเป็นที่พึ่งของตนเองและผู้อื่นอย่างยั่งยืน

### โดยมีหัวใจในการปฏิบัติ คือ

- มาประชุมร่วมกันทุกเดือนในวันขึ้น 15 ค่ำ
- มีกิจกรรมลงแขกกันทำงาน
- กิจกรรมสนับสนุนปัจจัยในการผลิต
- กิจกรรมการพัฒนาช่องทางตลาดให้กับสมาชิก
- กิจกรรมกลุ่มสัมพันธ์ เช่น การเดินป่าศึกษาพืชสมุนไพร การศึกษาดูงาน
- การตั้งกลุ่มออมทรัพย์
- กลไกกรรมไรรีสารพิษในพื้นที่ของสมาชิกทุกคน
- กิจกรรมการผลิตปุ๋ยชีวภาพ และสกัดสารสมุนไพรเพื่อการเกษตร เน้นใช้เองในครัวเรือน

ปี พ.ศ 2542 เครือข่ายกสิกรรมไร้สารพิษได้เสนอโครงการจัดสวัสดิการเร่งด่วนเพื่อผู้ยากลำบาก (เมนู 5) จากสำนักงานกองทุนเพื่อสังคมได้รับสนับสนุนงบประมาณ เป็นวงเงิน 11,135,250 บาท ซึ่งเป็นเงินจำนวนมาก จนคณะกรรมการตั้งรับไม่ทัน ที่จะจัดระบบรองรับ และพัฒนาสมาชิกควบคู่กันไปในกระบวนการทำงาน



### ระบบการทำงาน : การบริหารจัดการเครือข่ายกสิกรรมไร้สารพิษ

**ระยะเริ่มต้น** เป็นการบริหารแบบญาติธรรม โดยกลุ่มเกษตรกรมาฝึกปฏิบัติธรรมที่ชุมชน ศรีระอโศก ยังไม่มีโครงสร้างการบริหารจัดการ เพื่อให้สมาชิกมีความเท่าเทียมกันและกล้าที่จะแสดงออก กิจกรรม ที่ทำกันในช่วงนี้คือ การปฏิบัติธรรมเพื่อลด ละ เลิก อบายมุข และกำหนดวันมาฆปักกันของสมาชิก คือ วันพระใหญ่ของทุกเดือน

**ระยะที่ 2** คือ ช่วงปลายปี 2541 ได้จัดตั้งเป็นเครือข่ายกสิกรรมไร้สารพิษ มีการคัดเลือกแกนนำขึ้นมาบริหารจัดการเครือข่าย สาเหตุจากสมาชิกเริ่มมีมากขึ้น และต้องการให้แหล่งทุนภายนอกมาสนับสนุนเครือข่าย โดยคณะกรรมการบริหารมีวาระการทำงาน 2 ปี คณะกรรมการของเครือข่าย

มี 2 ชุด คือ คณะกรรมการบริหารเครือข่าย 11 คน และคณะกรรมการดำเนินงานเครือข่าย 25 คน กิจกรรมที่สมาชิกดำเนินการในช่วงนี้คือ การทำกิจกรรมไร่สารพิษ ผลิตปุ๋ยชีวภาพ การปฏิบัติการลด ละ เลิก อบายมุข

**ระยะที่ 3** ในช่วงต้นปี 2543 คณะกรรมการชุดเก่าหมดวาระการทำงาน เครือข่ายจึงได้มีการจัดปรับโครงสร้างใหม่ ดังนี้

เป็นช่วงที่โครงการ SIF เมนู 5 ให้ทุนสนับสนุน เกิดความสับสนในกระบวนการทำงาน โดยมีงานอยู่ 2 ระดับ คือ

1. งานอุดมการณ์คือการ ลด ละ เลิก อบายมุข ได้ถูกลดบทบาทลง ทุกคนและทุกฝ่ายหันมาทำงานจัดการเงิน SIF แทน
2. งานจัดการเงิน 11 ล้านบาทจาก SIF กิจกรรมที่เกิดขึ้นในช่วงนี้เยอะมาก กรรมการดูแลไม่ทั่วถึง เช่น มีร้านค้า สินค้าปลอดสารพิษ 3 ร้าน อาชีพเพาะเห็ดฟาง กลุ่มปลูกหอม กระเทียม เพาะกล้วยไม้และพันธุ์พืชสมุนไพร ทอเสื่อกก ทอผ้าย้อมสีธรรมชาติ ปลูกผักสวนครัว ผลิตปุ๋ยชีวภาพ ผลิตพรมเช็ดเท้า

**ระยะปัจจุบัน** กลุ่มมีระบบการขยายผลและการทำงานที่ใช้ฐานกิจกรรมที่มีความเข้มแข็งเป็นจุดถ่ายทอดองค์ความรู้ไปสู่กลุ่มสมาชิกที่ยังไม่เข้มแข็ง ใช้ระบบการทำงานแบบพี่สอนน้อง กิจกรรมที่เด่น ๆ มีดังนี้

- การอบรมจริยธรรม
- การทำกิจกรรมไร่สารพิษ
- ปุ๋ยสะอาด
- ร้านค้าชุมชน
- สมุนไพรใกล้ตัว
- ผลิตภัณฑ์ทำความสะอาด
- แปรรูปอาหาร
- จักสาน

เทคนิควิธีการดำเนินกิจกรรม คือการทำกิจกรรมเพื่อพึ่งตนเอง การพัฒนาองค์ความรู้เพื่อถ่ายทอดไปยังบุคคลอื่น การถ่ายทอดองค์ความรู้มีทั้งระดับรายบุคคล รายกลุ่ม และคณะ

## ทิศทางในอนาคตขององค์กร

1. เกิดเครือข่ายกิจกรรมไร้สารพิษแห่งประเทศไทย 18 สาขา ทั่วประเทศ
2. สร้างกลุ่มต้นแบบ หรือผู้นำต้นแบบ กลิจกรรมไร้สารพิษให้ครอบคลุมจังหวัดศรีสะเกษ อุบลราชธานี และสุรินทร์
3. เรียนรู้กลไกการตลาด ทั้งด้านการผลิต จำหน่าย แปรรูป และระบบการตลาด
4. กรรมการและสมาชิกเครือข่ายต้องพึ่งตนเองก่อนที่จะเป็นแบบอย่างให้แก่ผู้อื่น
5. ขยายกลุ่มเครือข่ายจากกลุ่มผู้สนใจ โดยการคัดเลือกตามคุณสมบัติที่กำหนดไว้

## เป้าหมายของเครือข่าย

สร้างสังคมที่อุดมสมบูรณ์ เอื้ออาทร เสียสละ ซื่อสัตย์ ร่วมมือกัน ให้กำลังใจเพื่อลด ละ เลิก อบายมุข และนำไปสู่การสร้างสรรค์ พึ่งตนเองและเป็นที่พึ่งของผู้อื่นอย่างยั่งยืน

### ระดับความสำเร็จที่เป็นรูปธรรม

1. ค่ายจริยธรรมสามารถทำให้ผู้เข้าอบรม ลด ละ เลิก อบายมุขได้
2. ค่ายจริยธรรมสามารถทำให้ผู้เข้าอบรมลดหนี้สินได้
3. กลิจกรรมไร้สารพิษและปุ๋ยสะอาด ทำให้ลดต้นทุนการผลิต ส่งผลต่อการลดหนี้สิน และ มีการพัฒนาจนเป็นศูนย์เรียนรู้ จำนวน 10 ศูนย์ และมีร้านจำหน่ายสินค้าไร้สารพิษ จำนวน 3 ร้าน
4. เกิดโรงปุ๋ยชีวภาพ คนนิยมหันมาใช้ปุ๋ยชีวภาพ บางแห่งไม่สามารถผลิตได้ทันตาม ความต้องการของตลาด ปัจจุบันในจังหวัดศรีสะเกษมีโรงปุ๋ยชีวภาพประมาณ 20 โรง
5. เกิดเครือข่ายกิจกรรมไร้สารพิษ 19 แห่งทั่วประเทศ
6. เกิดร้านค้าชุมชนในพื้นที่เครือข่ายกิจกรรมไร้สารพิษ
7. กิจกรรมแปรรูปอาหาร รองรับสินค้าเกษตรไร้สารพิษที่ล้นตลาด
8. มีบ้านยาดิเป็นแหล่งรับซื้อพืชสมุนไพร จากสมาชิกเครือข่าย
9. มีองค์ความรู้ที่พร้อมจะถ่ายทอดไปสู่ชุมชนอื่น





### จุลินทรีย์ : ปรับสภาพดินฟื้นคืนความสมบูรณ์ ภายใน 3 เดือน

#### เครือข่ายเกษตรกรภูมิปัญญาไท จังหวัดนครปฐม

เครือข่ายเกษตรกรภูมิปัญญาไท จังหวัดนครปฐม มีสมาชิก 20 กลุ่ม ครอบคลุมพื้นที่ 7 อำเภอ มีจุดเริ่มต้นในการทำการเกษตรธรรมชาติคือ เครือข่ายเกษตรธรรมชาตินครปฐม ได้รับเงินสนับสนุนจากสำนักงานกองทุนเพื่อสังคม ในการพัฒนาความรู้ทางด้านทำการเกษตรมีกิจกรรมเกี่ยวกับการศึกษาดูงานเกี่ยวกับเกษตรธรรมชาติในพื้นที่ต่างๆ ทำให้สมาชิกได้รับความรู้ ข้อมูล และเห็นความสำคัญของการทำเกษตรธรรมชาติ และนำข้อมูลที่ได้มาแลกเปลี่ยนกับเพื่อนๆ ที่เป็นเกษตรกรในพื้นที่จังหวัดนครปฐม จนสามารถรวมกันเป็นเครือข่าย และมีกิจกรรมร่วมกันคือการเผยแพร่การทำปุ๋ยจุลินทรีย์ (จากเชื้อจุลินทรีย์ทางวิทยาศาสตร์) โดยมีการประสานงานกับหน่วยงานที่ทำงานทางด้านจุลินทรีย์เพื่อร่วมกับชาวบ้านในการทดสอบการใช้จุลินทรีย์ในการทำการเกษตรในพื้นที่ที่กว้างและต้องการความรวดเร็วในการปรับสภาพดินให้ฟื้นคืนความอุดมสมบูรณ์ มีการทดลองการผลิตโดยใช้ปุ๋ยและเชื้อจุลินทรีย์ในแปลงนา และใช้เครื่องตรวจสภาพดิน เพื่อพิสูจน์ให้สมาชิกได้เห็นด้วยตนเอง ทำให้สมาชิกของกลุ่มสามารถลดการใช้สารเคมีในพื้นที่ทำการเกษตร และหันกลับมาใช้จุลินทรีย์ในการปรับสภาพของดินที่สามารถลดสารเคมีที่ตกค้างอยู่ในดินภายในระยะเวลาเพียง 3 เดือน ในอนาคตเครือข่ายมีทิศทางในการขยายแนวความคิดและความรู้ไปสู่เกษตรกรกลุ่มอื่นๆ โดยการเชื่อมโยงกันเป็นเครือข่าย และการจัดทำฐานข้อมูลเกี่ยวกับการทำเกษตรกรรมธรรมชาติในพื้นที่และขยายไปสู่เครือข่ายในโอกาสต่อไป



### ตัวอย่างเครือข่ายเกษตรกรรมธรรมชาติโซนตะวันตก

1. บ้านหนองสาหร่าย อำเภอสองพี่น้อง จังหวัดสุพรรณบุรี
2. บ้านบางใหญ่ อำเภอบางปลาม้า จังหวัดสุพรรณบุรี
3. เครือข่ายเกษตรภูมิปัญญาไท อำเภอเมือง จันทบุรี
4. คลองจินดา จังหวัดนครปฐม
5. ภูมินิเวศน์สุพรรณภูมิ อำเภอเสนา จังหวัดพระนครศรีอยุธยา
6. เกษตรล้มตอซัง จังหวัดปทุมธานี
7. เครือข่ายวนเกษตร จังหวัดฉะเชิงเทรา
8. ศูนย์เกษตรธรรมชาติวังจันทร์ จังหวัดฉะเชิงเทรา
9. เกษตรผสมผสาน จังหวัดสมุทรปราการ
10. เครือข่ายจุลินทรีย์ธรรมชาติ
11. เครือข่ายเกษตรกรรมยั่งยืนภาคตะวันออก



### จุดเริ่มต้นของการพึ่งตนเอง : พันธุ์ภูมิปัญญาพันธุ์ข้าวพื้นเมือง

#### กรณีชุมชนรามแก้ว อำเภอกำแพงแสน จังหวัดนครศรีธรรมราช

ในอดีตหมู่บ้านทุ่งรามแก้ว แห่งอำเภอกำแพงแสนคืออู่ข้าว อู่น้ำในเขตลุ่มน้ำปากพนัง ที่สามารถผลิตข้าวได้ไม่แพ้ทุ่งระโนด แถบทะเลสาบสงขลา นายขาว แดงหลิม อายุ 65 ปี อยู่บ้านเลขที่ 118 หมู่ที่ 2 ชุมชนรามแก้ว อำเภอกำแพงแสน เล่าถึงการทำนาในอดีตให้ฟังว่า

“การทำนาสมัยก่อน ทำง่าย ใช้เวลาน้อย ไม่ต้องใช้เงินทุน เริ่มตั้งแต่ไถนาด้วย วัว ควาย ไม่ต้องใส่ปุ๋ยเคมี การเก็บเกี่ยวข้าวก็ใช้แรงคน เพื่อนบ้านช่วยกัน เมื่อเก็บเกี่ยวข้าวแล้วก็ใช้วัว ควายเหยียบรวงข้าวให้เหลือแต่เมล็ดข้าวเปลือก (ภาษาปักษ์ใต้เรียกว่าการเวียนข้าว) หรือใช้แรงคนเหยียบด้วยเท้า เมล็ดพันธุ์ข้าวที่ใช้เป็นพันธุ์ข้าวพื้นเมือง เช่น ข้าวพันธุ์กาบดำ ช่อมะละกอ เล็บนก ไช้มดลิน ซึ่งพันธุ์ข้าวดังกล่าวทนทานต่อความแห้งแล้ง การหว่านเมล็ดพันธุ์ลงในนาถ้าฝนไม่ตก จะอยู่ได้นานถึง 2 เดือน หากฝนตกลงมาเมล็ดข้าวจะงอกเป็นต้นกล้า นอกจากทนต่อสภาพความแห้งแล้งแล้วยังทนต่อน้ำท่วม ตัวอย่างเช่น ในปี 2518 น้ำท่วมใหญ่มีปริมาณน้ำสูง 1.50 เมตร แต่ข้าวยังรอดและสามารถให้รวงข้าวได้ การทำนาสมัยก่อนใช้ทุนทางสังคม ทุนทางวัฒนธรรม ทุนทางภูมิปัญญาของตนเอง ชาวนาสามารถรู้ล่วงหน้าว่าปีไหนน้ำท่วมหรือปีไหนจะขาดแคลนน้ำ และสามารถกำหนดระยะเวลาในการหว่านเมล็ดพันธุ์ได้ถูกต้อง”

ในปี พ.ศ. 2523 - 2525 ชาวนาทุ่งรามแก้ว เริ่มเปลี่ยนจากการใช้พันธุ์ข้าวพื้นเมืองมาใช้พันธุ์ข้าว กข.7 กข.25 ข้าวพันธุ์ชัยนาท ข้าวหอมปทุม โดยการส่งเสริมและการแนะนำจากเจ้าหน้าที่



เกษตรของรัฐ ชายวัว ชายควาย ชี้อควายเหล็ก เปลี่ยนคันเบ็ดวิดน้ำด้วยแรงคนมาเป็นเครื่องสูบน้ำ  
ท่อพญานาค เริ่มใช้ปุ๋ยตราหัววัวคันไถ เริ่มเปลี่ยนระบบการทำนาลักษณะนาหว่านมาเป็นการทำนา  
หว่านน้ำตม มีการกู้ยืมเงินจาก ธกส. **“การทำนาใช้ควายฉีบน้ำ กินหญ้าซาอู”** ชาวนามุ่งที่จะทำนา  
เพื่อขายข้าวที่ผลิตได้ส่งเข้าขายในโรงสีที่อยู่แถบภาคกลาง สิ่งที่หายไปจากชีวิตของชาวนา  
บ้านรามแก้วคือ ไม่มีประเพณีแรกเก็บข้าว ไม่มีการทำขวัญข้าว ลอมข้าวหรือยุงฉางถูกรื้อ เครื่องมือใน  
การเก็บเกี่ยวข้าวหายไปเพราะใช้รถเกี่ยวและสีแทนแรงงานของคน วัว ควาย ในชุมชนลดน้อยลง  
เพราะถูกขายเข้าโรงฆ่าสัตว์

สิ่งใหม่ๆ ที่เกิดขึ้นในชุมชนคือ เกิดร้านค้าปุ๋ย ปั้นหลอดขายน้ำมัน ร้านน้ำมัน ร้านซ่อม  
เครื่องยนต์ นายหน้าติดต่อซื้อข้าวเปลือก การจำนองข้าวในนา หนี้ ธกส. หนี้นายทุนเจ้าหนี้คือ  
เจ้าของโรงสีขนาดใหญ่ เกิดความขัดแย้งในชุมชน เกิดการแย่งชิง การเรียกค่าผ่านทาง **“ปัญหา  
หนี้สิน ปัญหาความจนแก้ไม่ได้เพราะคนรามแก้วสูญเสียทุกอย่างแม้แต่วิถีคิดของตนเอง”**

ในปี พ.ศ. 2544 ชุมชนได้รับงบประมาณจากสำนักงานกองทุนเพื่อสังคมเพื่อให้ชุมชนสร้าง  
กระบวนการเรียนรู้และร่วมกันหาทางแก้ไขปัญหาของตนเอง โดยการจัดทำแผนแม่บทชุมชน  
จากกระบวนการจัดทำแผนแม่บทชุมชนทำให้ชาวบ้านรามแก้วเริ่มทบทวนตัวเอง วิเคราะห์หาสาเหตุแห่ง  
ปัญหาของตนเอง ค้นพบว่า **“ชาวนาไม่จน แต่อับจนความคิดและปัญญา”** จึงมีกระบวนการพัฒนา  
ผู้นำ การศึกษาดูงานและการแลกเปลี่ยนประสบการณ์ จึงรู้ว่าที่ผ่านมามาชาวนารามแก้ววิ่งตามกระแส  
การพัฒนา ทำนาเพื่อมุ่งหวังการค้า ข้าวที่ผลิตได้ต้องส่งขายให้ที่อื่นให้คนที่อื่นได้กินข้าวของคน  
รามแก้ว ส่วนชาวนารามแก้วต้องซื้อข้าวกินในราคาที่สูง และมีการเอาไรด์เอาเปรียบจากนายทุน

ถ้ายังเป็นเช่นนี้อยู่ที่บ่อกี่ชาติก็ไม่สามารถทำให้ชีวิตดีขึ้น จึงร่วมกันหาทางออก “วันนี้ชุมชนรามแก้ว ต้องยึดระบบการพึ่งตนเองโดยการกลับมาทำนาแบบเก่าใช้พันธุ์ข้าวดั้งเดิมที่มีอยู่ ที่เหมาะกับสภาพพื้นที่ ทนทานต่อโรค และที่สำคัญคนรามแก้วได้กินข้าวที่ตนเองปลูก หันกลับมาเลี้ยงวัว เลี้ยงควาย สร้างโรงสีข้าวของชุมชนที่เป็นของชุมชนไม่ใช่ของนายทุน อาจจะทำให้ชีวิตดีขึ้น”

**จากแนวคิดสู่การปฏิบัติ :** ชาวรามแก้วได้เริ่มทดลองนำเอาข้าวพันธุ์พื้นเมืองมาทดลองปลูก เช่น พันธุ์ข้าวเล็บนก ข้าวช่อเบากาบดำ ช่อมะละกอ โดยทำเป็นแปลงสาธิตเพื่อการเปรียบเทียบผลผลิต ซึ่งผลที่ได้สามารถให้ผลผลิตที่สูง สามารถลดต้นทุนการผลิต อีกทั้งยังมีความเหมาะสมกับสภาพพื้นที่ที่เป็นแอ่งกระทะ มีน้ำท่วม จึงได้มีการรณรงค์ให้สมาชิกได้หันกลับมาปลูกข้าวพันธุ์พื้นเมือง และการผลิตปุ๋ยชีวภาพเพื่อใช้ในการทำนา ซึ่งได้รับการตอบรับจากสมาชิกเป็นอย่างดี หลังจากนั้นทางคณะกรรมการหมู่บ้านได้มีการประสานกับหน่วยงานของราชการ ที่ระดับตำบล อำเภอ มาให้การสนับสนุน ปัจจุบันสามารถขยายพื้นที่การปลูกข้าวพันธุ์พื้นเมืองได้ถึง 4,000 ไร่ แต่เป้าหมายของคนรามแก้วไม่ได้หยุดอยู่เพียงแค่นั้น ในปี 2545-2546 ต้องการขยายพื้นที่ปลูกข้าวพื้นเมืองถึง 9,000 ไร่ เมื่อสามารถผลิตข้าวได้ก็มีการเชื่อมโยงกันภายในเครือข่ายเพื่อจัดตั้งโรงสีชุมชน เพื่อที่จะทำให้ชุมชนสามารถจัดการเรื่องข้าวได้อย่างครบวงจร จึงมีการร่วมกันระดมทุนจากชาวบ้าน ขอการสนับสนุนจาก อบต. มาทำโรงสีมีการรับซื้อพันธุ์ข้าวพื้นเมืองในราคาประกันราคาเกวียนละ 5,000 บาท การนำผลกำไรที่ได้มาปันผลคืน และการจัดสวัสดิการเพื่อให้ความช่วยเหลือแก่สมาชิก

สำหรับชุมชนรามแก้วนับว่าเป็นก้าวสำคัญที่จะทำให้ชุมชนได้เกิดการเรียนรู้ การทำให้เกิดการแลกเปลี่ยนในการฟื้นฟูภูมิปัญญาท้องถิ่น การปรับแนวคิด วิถีคิด เพื่อรณรงค์ให้ชาวบ้านหันมาให้ความสำคัญเรื่องพันธุ์ข้าวพื้นเมือง ทำให้เกิดการเชื่อมโยงกันเป็นเครือข่าย แต่ชาวบ้านก็ยังคงเรียนรู้ในเรื่องของการจัดการซึ่งต้องใช้เวลาอีกระยะหนึ่งเพื่อเป็นบทพิสูจน์ตัวเอง

#### สนใจสอบถามรายละเอียดเพิ่มเติม

เครือข่ายวิสาหกิจชุมชนลุ่มแม่น้ำปากน้ำ	
คุณชนาวุฒิ ทิพย์บำรุง	79/1 หมู่ 2 ตำบลสามแก้ว อำเภอหัวไทร จังหวัดนครศรีธรรมราช
คุณประยงค์ หนูบุญคง	178/1 หมู่ 3 ตำบลชอนหาด อำเภอชะอวด จังหวัดนครศรีธรรมราช
คุณโกเมศร์ ทองบุญชู	92/5 หมู่ 2 ตำบลเกาะขันธุ์ อำเภอชะอวด จังหวัดนครศรีธรรมราช



### ทิศทาง / แนวทางการขยายแนวคิดเกษตรกรรมพึ่งตนเองสู่การปฏิบัติ

จากกรณีตัวอย่างที่ได้กล่าวถึงข้างต้นมีรูปแบบและวิธีการที่จะนำไปสู่การพึ่งตนเองนั้น จะมีวิธีการที่แตกต่างกันแต่มีปัจจัยที่สำคัญที่เป็นสิ่งกระตุ้นให้เกษตรกรได้ทบทวนตัวเองนั่นคือ **“ความทุกข์ยากของตนเองและครอบครัว”** หลังจากนั้นจึงแสวงหาทางออกโดยมีความเชื่อมั่นและความตั้งใจที่จะทำให้บรรลุสู่เกษตรกรรมเพื่อการพึ่งตนเองจากเวทีการพูดคุยกลุ่มย่อย เพื่อเตรียมการเสวนาเรื่องเกษตรกรรมพึ่งตนเอง ในงาน **“วิถีพลังไท สู่ชุมชนพึ่งตนเอง”** ได้ข้อสรุปร่วมกันว่า ในการขยายผลแนวคิดเรื่องเกษตรเพื่อการพึ่งตนเองจะต้องมีกระบวนการในการเคลื่อน โดยมีข้อเสนอในการเคลื่อนเรื่องเกษตรพึ่งตนเอง 3 ระดับ คือ

1. การปรับแนวคิด ค่านิยม ในเรื่องการใช้ชีวิตและการผลิตของเกษตรกรในระดับรายบุคคล
2. การเชื่อมโยงระดับกลุ่มและเครือข่าย
3. การสนับสนุนจากหน่วยงานภายนอกทั้งภาครัฐและภาคเอกชน

**1. การปรับแนวคิด ค่านิยมของเกษตรกรระดับรายบุคคล** ให้มีแนวความคิดเรื่องต่างๆ ดังนี้

- เกษตรกรจะต้องลด ละ เลิกอบายมุข มีความพอเพียง ลดสิ่งที่ฟุ่มเฟือยในชีวิตประจำวัน
- เกษตรกรจะต้องมีการค้นคว้าหาความรู้เพิ่มเติมให้ตนเองอยู่ตลอดเวลา โดยการพัฒนาตนเองมีการสังเกต การรวบรวมข้อมูล ทดลองสิ่งใหม่ๆ ในเรื่องของการระบบการทำ การเกษตรเพื่อหันกลับมาพึ่งพาภูมิปัญญาท้องถิ่น และการใช้เทคโนโลยีพื้นบ้านที่ง่าย ๆ ในเบื้องต้น
- เกษตรกรจะต้องมีการสร้างแผนชีวิตเกี่ยวกับเกษตรพึ่งตนเอง เริ่มทดลองทำใน สีนนา เรียนรู้จากการปฏิบัติจริง

2. การเชื่อมโยงระดับกลุ่มและระดับเครือข่าย เพื่อให้เกิดกระบวนการแลกเปลี่ยนเรียนรู้ซึ่งกันและกัน และการขยายแนวความคิดเรื่องเกษตรธรรมชาติให้กว้างขึ้น โดยมีกิจกรรมที่สำคัญที่จะทำให้เกิดการเชื่อมโยงกันในระดับเครือข่าย มีข้อเสนอ ดังนี้

- การจัดให้มีเวทีการประชุมพบปะกันเป็นประจำ เพื่อให้เกิดการแลกเปลี่ยนเรียนรู้ซึ่งกันและกัน
- การมีศูนย์เรียนรู้เรื่องเกษตรพึ่งตนเองเพื่อถ่ายทอดความรู้สู่สมาชิก
- โรงเรียนเกษตรเพื่อทำหน้าที่พัฒนา อบรม ศึกษาดูงาน ให้ความรู้แก่สมาชิก การพัฒนาเทคนิคการผลิตที่เหมาะสม
- มีการรวบรวมองค์ความรู้ และผู้ที่มีความรู้และประสบการณ์ทางด้านเกษตรพึ่งตนเอง เพื่อนำมาขยายผลเป็นเทคนิคเผยแพร่สู่สมาชิก และจัดทำเป็นทำเนียบข้อมูล
- มีการรวมกลุ่มระดมทุน การแลกเปลี่ยนสินค้า จัดการเรื่องของการแปรรูปและการตลาด
- มีการร่วมกันกำหนดมาตรฐานการทำเกษตรอินทรีย์ เพื่อการค้า และการบริโภคร่วมกัน องค์กรชุมชนเป็นผู้ที่ทำหน้าที่ในการตรวจสอบกันเอง
- มีการจัดเก็บรวบรวมข้อมูลเกี่ยวกับการทำการเกษตรเพื่อการพึ่งตนเองอย่างเป็นระบบ และนำข้อมูลมาใช้เพื่อการพัฒนาเครือข่ายได้
- มีการติดตามเยี่ยมเยียนสมาชิกเพื่อให้กำลังใจซึ่งกันและกัน
- องค์กรชุมชนมีส่วนร่วมในการบริหารจัดการน้ำ

2. การสนับสนุนจากหน่วยงานภายนอกทั้งภาครัฐและภาคเอกชน การสนับสนุนเพื่อให้เกิดการพึ่งตนเองของเกษตรกรได้ โดยจะต้องมีการผลักดันให้เกิดขึ้นในระดับนโยบายและการนำไปสู่การปฏิบัติได้ แนวทางที่ควรสนับสนุนให้เกิดในระดับนโยบาย คือ

- รัฐมีการเผยแพร่ ประชาสัมพันธ์ สร้างความรู้ความเข้าใจ ให้ข้อมูลข่าวสารที่สำคัญแก่เกษตรกร
- หน่วยงานที่ทำหน้าที่ในการสนับสนุนทั้งหลายควรมีการทำงานที่เชื่อมโยง ประสานงานกัน ในการให้การสนับสนุนชาวบ้านโดยการสร้างการมีส่วนร่วมของชุมชนในการบริหารจัดการด้วยตนเอง
- ตั้งสภาเกษตรเพื่อการพึ่งตนเองแห่งชาติ
- ส่งเสริม พัฒนาความรู้เกี่ยวกับการแปรรูปและการตลาดสินค้าเกษตรอินทรีย์
- รัฐสนับสนุนงบประมาณเป็นกองทุนประกันความเสี่ยงให้กับเกษตรกรที่หันกลับมาทำเกษตรเพื่อการพึ่งตนเองในช่วงระยะแรกที่มีการปรับเปลี่ยนวิถีการผลิต

## พื้นที่ทำการเกษตรพึ่งตนเองในภาคตะวันออกเฉียงเหนือ

ชื่อเกษตรกร/กลุ่ม/เครือข่าย	ผู้ประสานงานที่ติดต่อได้	ที่อยู่
1. เครือข่ายเกษตรผสมผสาน	มหาอยู่ สุนทรชัย	เลขที่ 6 บ้านตะแบกน้อย หมู่ที่ 4 ต.สลักได อ.เมือง จ.สุรินทร์ 32000
2. เครือข่ายวนเกษตร	พ่อเชียง ไทยดี	เลขที่ 59 บ้านอนันต์ หมู่ที่ 2 ต.ยาง อ.ศรีขรภูมิ จ.สุรินทร์ 32110
3. เครือข่ายเกษตรผสมผสาน	พ่อประคอง มนต์ระโทก	เลขที่ 29 หมู่ที่ 4 ต. พลับพลา อ.โชคชัย จ.นครราชสีมา 30190
4. เครือข่ายเกษตรผสมผสาน	พ่อจันท์ ประทุมภา	เลขที่ 138 หมู่ที่ 6 ต.ตลาดไทร อ.ชุมพวง จ.นครราชสีมา 30270
5. เครือข่ายภูมินิเวศน์ขอนแก่นใต้ โคราชเหนือ	พ่อบุญเต็ม ชัยลา	เลขที่ 68 หมู่ที่ 4 บ้านดงบัง ต.ดอนจิม อ.แวงใหญ่ จ.ขอนแก่น 40330
6. เครือข่ายเกษตรผสมผสาน	พ่อผอง เกตุพิบูลย์	เลขที่ 83 หมู่ที่ 7 บ้านโนนพริก ต.โคกสง่า อ.พล จ.ขอนแก่น 40120
7. เครือข่ายเกษตรผสมผสาน	พ่อทัศน์ กระยอม	เลขที่ 108 หมู่ที่ 6 บ้านโสกน้ำขาว ต.ก้านเหลือง อ.แวงน้อย จ.ขอนแก่น 40230
8. เครือข่ายเกษตรผสมผสาน	พ่อชาลี มาระแสง	เลขที่ 25 หมู่ที่ 1 บ้านกุดช่วย ต.คำพระ อ.หัวตะพาน จ.อำนาจเจริญ 37240
9. เครือข่ายอีได้น้อยเกษตรผสมผสาน	พ่อผาย สร้อยสระกลาง	เลขที่ 64 หมู่ที่ 4 บ้านสระคูณ ต.โคกล่าม อ.ลำปลายมาศ จ.บุรีรัมย์ 31130
10. เครือข่ายเกษตรผสมผสาน	พ่อหล่อ เจนโฮสง	บ้านหายโศก ต.หายโศก อ.พุทฺธโฮสง จ.บุรีรัมย์ 31120
11. เครือข่ายวนเกษตร	ครูบาสุทธินันท์ ปรัชญพฤทธิ์	เลขที่ 34 หมู่ที่ 12 บ้านปากช่อง ต.สนามชัย อ.สตึก จ.บุรีรัมย์ 31150
12. เครือข่ายเกษตรธรรมชาติ	พ่อคำเดื่อง ภาษี	เลขที่ 40 หมู่ที่ 8 บ้านดอนเขวา ต.หัวฝาย กิ่งอำเภอกันตัง จ.บุรีรัมย์
13. เครือข่ายอินแปง	พ่อเล็ก กุดวงศ์แก้ว	เลขที่ 235 หมู่ที่ 5 ต.กุดบาก อ.กุดบาก จ.สกลนคร 47180
14. เครือข่ายกสิกรรมไร้สารพิษ วังน้ำเขียว	นายอำนาจ หมายยอดกลาง	เลขที่ 11 หมู่ที่ 11 ต.วังน้ำเขียว อ.วังน้ำเขียว จ.นครราชสีมา 30370

ชื่อเกษตรกร/กลุ่ม/เครือข่าย	ผู้ประสานงานที่ติดต่อได้	ที่อยู่
15. เครือข่ายกลีกรมไร้สารพิษ จังหวัดศรีสะเกษ	นายสมภาร บุญทะจิตรี	270 หมู่ที่15 ชุมชนศรีระอโศก ต.กระแซง อ.กันทรลักษณ์ จ.ศรีสะเกษ
16. เครือข่ายกลีกรมไร้สารพิษ ชุมชนราชธานีอโศก	นางเพชรตะวัน ธนะโชค คุณนภาพิน บุญจุง	ราชธานีอโศก หมู่ที่ 9 ต.บึงไหม อ.วารินชำราบ จ.อุบลราชธานี
17. เครือข่ายเกษตรอินทรีย์ จังหวัดยโสธร (ชมรมรักษ์ธรรมชาติ)	นายวิจิตร บุญสูง	เลขที่ 20 หมู่ที่ 2 บ้านดงกุ่มบูน ต.นาโสี อ.กุดชุม จ.ยโสธร
18. กลุ่มเกษตรพอเพียงบ้านหนองมัง	นายปิยทัศน์ ทศนิยม	เลขที่ 30 หมู่ที่ 1 ต.โนนกลาง อ.สำโรง จ.อุบลราชธานี 34360
19. กลุ่มพลังแผ่นดิน (กลีกรมไร้สารพิษ)	นายยัง หงษ์วิเศษ	เลขที่ 43 หมู่ที่ 10 ต.สมสะอาด อ.เดชอุดม จ.อุบลราชธานี
20. เกษตรผสมผสาน	นายบุญเลิศ โดดาสา	เลขที่ 12/2 หมู่ที่ 1 บ้านนาม่อง ต.นาม่อง อ.กุดบาก จ.สกลนคร 47180
21. เกษตรพอเพียง	นายเสริม อุดมนา	เลขที่ 124 หมู่ที่ 8 ต.กุดบาก อ.กุดบาก จ.สกลนคร 47180
22. วนเกษตร ปุ๋ยชีวภาพ	นายเนาว์ บัวแก้ว	ถนนหัวช้าง หมู่ที่ 1/1 ต.สร้างศรี อ.ภูพาน จ.สกลนคร 47180
23. วนเกษตร	นายสวาท แชนเกตุ	บ้านหนองสาน หมู่ที่ 14 ต. โคกภู อ.ภูพาน จ.สกลนคร 47180
24. เกษตรครบวงจร	นายธนศักดิ์ คำต่าง	เลขที่ 209 หมู่ที่ 4 บ้านโคกก่อง ต.โพธิ์ตากฟ้า อ.เมือง จ.นครพนม 48000
25. เกษตรพอเพียง	นายกุล ทิมพีดี	เลขที่ 54 หมู่ที่ 5 ถนนวรุฒิ ต.ปะโค อ. เมือง จ.หนองคาย 43000
26. นักผลิตปุ๋ยชีวภาพ	นายฝั่ง สมัญญา	81หมู่ที่ 1 ต.หนองแวง อ.ศรีนครคี จ.สุรินทร์ 32150
27. ลดต้นทุนการผลิตด้วย ปุ๋ยชีวภาพ	นายวิจิตร พลศรี	100หมู่ที่ 8 ถนนขยางกูร ต.ไถ่คำ อ.เมือง จ.อำนาจเจริญ 37000
28. เกษตรผสมผสานพออยู่พอกิน	นายทองสวน โสตาภักดิ์	เลขที่ 10 หมู่ที่ 7 ต.ขามป้อม อ.เขมราฐ จ.อุบลราชธานี 3417

ชื่อเกษตรกร/กลุ่ม/เครือข่าย	ที่อยู่
29. เครือข่ายโรงสีชุมชนสัมพันธ์จังหวัดชัยภูมิ	150/2 หมู่ที่ 1 ต.สัมปอ อ.จัตุรัส จ.ชัยภูมิ
30. เครือข่ายผู้ผลิตข้าวเหนียวสายนาวัง นาคู เขาวง	174 หมู่ที่ 5 ต.สายนาวัง กิ่งอำเภอนาคู จ.กาฬสินธุ์
31. เครือข่ายเกษตรพัฒนาแผนใหม่	หมู่ที่ 1 ต.หนองกุงศรี อ.หนองกุงศรี จ.กาฬสินธุ์
32. เครือข่ายเกษตรทฤษฎีใหม่	92 หมู่ที่ 4 บ้านดงบัง ต.คอนนิม อ.เวียงใหญ่ จ.ขอนแก่น
33. เครือข่ายพัฒนาคุณภาพชีวิตแบบองค์รวม คชอ.	92 หมู่ที่ 4 ต.ภูเวียง อ.ภูเวียง จ.ขอนแก่น
34. เครือข่ายเกษตรแผนใหม่	35 หมู่ที่ 2 ซอยเสมอใจ ถนนรุ่งเรืองศรี ต.บ้านชวน อ.บำเหน็จณรงค์ จ.ชัยภูมิ
35. ศูนย์ภูมิพลังแผ่นดินจังหวัดนครพนม	209 หมู่ที่ 4 ต.โพธิ์ตาก อ.เมือง จ.นครพนม
36. กลุ่มเกษตรผสมผสาน (ไทย-เบลเยียม)	4 ถนนบ้านน้อยหนองเค็ม ต.ในเมือง อ.เมือง จ.นครพนม
37. สหกรณ์การเกษตรหนองใหญ่จำกัด	97 หมู่ที่ 13 ต.ห้วยบง อ.ด่านขุนทด จ.นครราชสีมา
38. เครือข่ายพัฒนเกษตรธรรมชาติครบวงจร	141 หมู่ที่ 9 ต.น้ำเที่ยง อ.คำชะอี จ.มุกดาหาร
39. เครือข่ายผู้ผลิตข้าวหอมมะลิคุณภาพดีและ เกษตรกรมัยยืนอำเภอมหาชนะชัย	10 หมู่ที่ 8 ต.ปากเรือ อ.มหาชนะชัย จ.ยโสธร
40. เครือข่ายผู้ผลิตข้าวหอมมะลิ เลิงนกทา	199 หมู่ที่ 7 ถนนดงยาง อ.ห้องแซง อ.เลิงนกทา จ.ยโสธร 49 หมู่ที่ 9 ต.สงเปือย อ.คำเขื่อนแก้ว จ.ยโสธร
41. เครือข่ายกลุ่มเกษตรกรก้าวหน้าบ้านเป้งจาน	14 หมู่ที่ 13 ถนนบ้านเป้งจาน ต.สวาท อ.เลิงนกทา จ.ยโสธร
42. เครือข่ายปุยชีวภาพอำเภอป่าดัว	31 หมู่ที่ 2 ต.โพธิ์ไทร อ.ป่าดัว จ.ยโสธร
43. กลุ่มเกษตรกรอำเภอโพนทราย	46 หมู่ที่ 6 ต.ศรีสว่าง อ.โพนทราย จ.ร้อยเอ็ด
44. สภามูลนิธิเกษตรกรไทย	32 หมู่ที่ 5 ต.โหรา อ. อาจสามารถ จ.ร้อยเอ็ด
45. เครือข่ายเกษตรผสมผสานตำบลหนองคำ	1 หมู่ที่ 5 ต.หนองคำ จ.บุรีรัมย์ จ.ศรีสะเกษ
46. เครือข่ายเกษตรยั่งยืนกุดบาก	29 หมู่ที่ 13 ถนนกุดบาก-ลาดทะเมอ ต.นาม่อง อ.กุดบาก จ.สกลนคร
47. เครือข่ายกลุ่มใหญ่โหลกล	466 หมู่ที่ 1 ถนนสัมโฮง-ธาตุนาแวง ต.ธาตุเชิงชุม อ.เมือง จ.สกลนคร

ชื่อเกษตรกร/กลุ่ม/เครือข่าย	ที่อยู่
48. เครือข่ายเกษตรยั่งยืน ต.สุวรรณคาม	9 หมู่ที่ 7 ต.สุวรรณคาม อ.นิคมจำรูญ จ.สกลนคร
49. ชมรมเกษตรธรรมชาติตามแนวพระราชดำริ	159 หมู่ที่ 7 ต.นาแก อ.นาแก จ.หนองบัวลำภู
50. ชมรมเกษตรกรตามแนวพระราชดำริ อ.ศรีบุญเรือง	84 หมู่ที่ 1 ต.หนองกัญศุนย์ อ.เมือง จ.หนองบัวลำภู
51. ชมรมเกษตรกรตามแนวพระราชดำริ อ.โนนสัง	88 หมู่ที่ 12 ต.กุดตุ้ม อ.โนนสัง จ.หนองบัวลำภู
52. เครือข่ายฟื้นฟูเกษตรยั่งยืน	43 หมู่ที่ 9 ถนนอรุณประเสริฐ ต.ห้วยไร่ อ.เมือง จ.อำนาจเจริญ
53. เครือข่ายเกษตรผสมผสาน	4 หมู่ที่ 3 ต.ปากอ อ.ชานุมาน จ.อำนาจเจริญ
54. เครือข่ายเกษตรปลอดสารพิษ	40 หมู่ที่ 6 ต.นาแต่ อ.เมือง จ.อำนาจเจริญ
55. กลุ่มไร่นาสวนผสมอำเภอสร้างคอม	4 หมู่ที่ 5 ต.บ้านยอด อ.สร้างคอม จ.อุดรธานี
56. เครือข่ายเกษตรหลังเขา	53 หมู่ที่ 1 ต.สารภี อ.โพธิ์ไทร จ.อุบลราชธานี
57. กลุ่มเกษตรกรทำน้าบ้านดอนจัว	บ้านดอนจัว อ.บรบือ จ.มหาสารคาม



## เอกสารอ้างอิง

- กชกร ชินะวงศ์ .แขนงทักษะ : ชมชวน บุญระหงษ์ กับชีวิตที่อุทิศเพื่องานเกษตรยั่งยืน. งานวิจัยเพื่อท้องถิ่น ปีที่ 3 ฉบับที่ 4 (กรกฎาคม-สิงหาคม 2545): 7-10
- กรมส่งเสริมคุณภาพสิ่งแวดล้อม กระทรวงวิทยาศาสตร์ เทคโนโลยีและสิ่งแวดล้อม. วนเกษตรเกษตรกรรมยั่งยืน ในภาคอีสาน คู่มือการทำวนเกษตร. กรุงเทพฯ, บริษัท รุ่งศิลป์การพิมพ์ (1977).
- คัมภีร์ สายสนธิ.ความคิดเห็นของเกษตรกรที่มีต่อผลผลิตทางการเกษตรแบบพึ่งตนเอง. (วิทยาศาสตรมหาบัณฑิต (เกษตรศาสตร์) มหาวิทยาลัยเกษตรศาสตร์,2532),13-14
- เดชา ศิริภัทร. เกษตรกรรมสำนึก, กรุงเทพฯ : สำนักพิมพ์มูลนิธิโกลด์คิมทอง, 2532.
- วันชัย พุทธทอง. ปุ๋ยชีวภาพจากกล้วยและเกษตรธรรมชาติจากนาโหนด, แลได้ ปีที่ 12 ฉบับที่ 3 (มีนาคม เมษายน 2544): 32-35
- วิฑูรย์ ปัญญากุล. เกษตรยั่งยืน วิธีการเกษตรแห่งอนาคต, กรุงเทพมหานคร : ปาปิรุส . 2544
- วิฑูรย์ เลี่ยนจำรูญ. เกษตรกรรมทางเลือก, 2545.
- สถาบันบัณฑิตพัฒนบริหารศาสตร์. ทฤษฎีใหม่ในมุมมองการบริหารการพัฒนา, 2542.
- สำนักงานกองทุนเพื่อสังคม. กลไกกรมไรสารพิษปฏิวัติวิถีชีวิตและวิธีการผลิตเกษตรกร กรณีศึกษา : เครือข่าย กลไกกรมไรสารพิษ จังหวัดศรีสะเกษ, เอกสารอัดสำเนา : 2545.
- สำนักงานกองทุนเพื่อสังคม. ทำเนียบปราชญ์ชาวบ้านภาคอีสาน,กรุงเทพฯ : บริษัทศรีเมืองการพิมพ์, 2545.
- สุภา ไยเมือง, วิฑูรย์ ปัญญากุล. เกษตรกรรมทางเลือกและการพัฒนาที่ยั่งยืน สถานการณ์ในประเทศไทย เอกสารอัดสำเนาประกอบการสัมมนาทางวิชาการประจำปี 2545, วันที่ 14-15 ธันวาคม 2545 มูลนิธิชัยพัฒนา และองค์การพันธมิตร.



สถาบันพัฒนาองค์กรชุมชน (องค์การมหาชน)

เลขที่ 2044/28-33 ถนนเพชรบุรีตัดใหม่ แขวงบางกะปิ เขตห้วยขวาง กรุงเทพมหานคร 10320

โทร. 0-2718-0911 FAX 0-2718-0937

E-mail : [codi@codi.or.th](mailto:codi@codi.or.th) homepage : [www.codi.or.th](http://www.codi.or.th)