



สยส. - LWU



พอช. - CODI

สรุปผลการดำเนินงาน

# โครงการส่งเสริมความเข้มแข็งของแม่หญิงและชุมชน สาธารณรัฐประชาธิปไตยประชาชนลาว



โดยความร่วมมือระหว่าง

ศูนย์กลางสหพันธ์แม่หญิงลาว สาธารณรัฐประชาธิปไตยประชาชนลาว

กับ

สถาบันพัฒนาองค์กรชุมชน (องค์การมหาชน)

กระทรวงการพัฒนาสังคมและความมั่นคงของมนุษย์ ประเทศไทย

## คำนำ

### การส่งเสริมความเข้มแข็งแม่หญิงและชุมชน

วิถีของพี่น้องชนบท ในประเทศ สปป.ลาว เลี้ยงชีพด้วยการทำนาเป็นอาชีพหลัก โดยอาศัยน้ำจากธรรมชาติ ปลูกพืช เลี้ยงสัตว์ และหัตถกรรมในครัวเรือนเป็นอาชีพรอง มีการพึ่งพาเอื้ออาทร อันเป็นวิถีที่งดงามเรียบง่ายเป็นเอกลักษณ์ของตนเอง

แต่หลังฤดูทำนา พื้นดินแห้งแล้งไม่สามารถเพาะปลูกหรือประกอบอาชีพได้ ชาวบ้านไม่มีทุนในการผลิต รัฐบาล สปป.ลาว จึงมีนโยบายส่งเสริมให้ชาวบ้านพึ่งตนเอง ด้วยการประหยัด อดออมเพื่อเป็นกองทุนในการผลิตของหมู่บ้านที่เรียกว่า “กลุ่มท่อนเงิน”

ในปี ค.ศ. 2000 ได้เกิดมิติใหม่ของการท่อนเงิน เมื่อสหพันธ์แม่หญิงลาว สถาบันพัฒนาองค์กรชุมชนจากประเทศไทย และมูลนิธิเพื่อการพัฒนาชนบท หรือ FCD ร่วมกันส่งเสริมจัดตั้งและพัฒนากลุ่มท่อนเงินขึ้นที่เมืองปากจืม กำแพงนครเวียงจันทน์ โดยสนับสนุนให้ชาวบ้านได้ร่วมคิด ร่วมจัดการกลุ่มท่อนเงินโดยชุมชนเอง โดยมีเป้าหมายให้เกิดกลุ่มท่อนเงินขึ้น 15 หมู่บ้านในเวลาหนึ่งปี การร่วมมือในครั้งนี้ ไม่เพียงก่อให้เกิดการขยายตัวของ

กลุ่มท่อนเงินในเมืองปากจืมถึง 35 กลุ่ม รวมทั้งขยายไปสู่เมืองอื่น ๆ เท่านั้น แต่ยังเกิดการแลกเปลี่ยนประสบการณ์ในการท่อนเงิน รวมทั้งเกิดกิจกรรมพัฒนาชุมชนอื่น ๆ อย่างกว้างขวาง จนกระทั่งวันที่ 17 ตุลาคม ค.ศ. 2002 สหพันธ์แม่หญิงลาว และสถาบันพัฒนาองค์กรชุมชน จึงได้บันทึกความร่วมมือตามโครงการส่งเสริมความเข้มแข็งของแม่หญิงและชุมชน โดยการสนับสนุนงบประมาณจากมูลนิธิศูนย์ศึกษาที่อยู่อาศัยแห่งเอเชีย เพื่อให้เกิดการยกระดับความเป็นอยู่ของแม่หญิงและครอบครัวให้ดีขึ้น เกิดการพัฒนาชุมชน โดยใช้การท่อนเงินและกองทุนเป็นเครื่องมือในการพัฒนา ซึ่งมีพื้นที่ดำเนินโครงการใน 3 เมือง คือ เมืองปากจืม สั้งข้ทอง และนาทรายทอง แขวงกำแพงนครเวียงจันทน์ เพื่อให้เกิดกลุ่มท่อนเงิน จำนวน 65 หมู่บ้าน ในเวลา 3 ปี

การท่อนเงินและการจัดการกองทุนดังกล่าว มีนัยยะสำคัญ 3 ประการด้วยกัน โดยในระดับกลุ่มจะเน้นในเรื่องของการรวมคน รวมใจ รวมแรง รวมสติปัญญา เพื่อนำไปสู่การรวมเงินของคนในชุมชน ไปพร้อม ๆ กับการสร้าง



คนให้มีวินัย รู้จักจ่าย รู้จักออม และที่ขาดไม่ได้ก็คือ การส่งเสริมให้เกิดการเรียนรู้วิธีการจัดการกองทุนในทุกระดับ ตั้งแต่ระดับกลุ่ม เขต เครือข่ายเมือง แขวง ทั้งนี้เพื่อให้ชาวบ้านสามารถจัดการกองทุนของตนเองได้อย่างมีประสิทธิภาพ มีความเข้มแข็งพึ่งตนเองได้อย่างแท้จริง

ด้วยแนวคิดทิศทางดังกล่าว ได้ก่อให้เกิดกลุ่มทอนเงินใน 3 เมือง จำนวน 123 กลุ่ม ใน 121 หมู่บ้าน สมาชิก 20,232 ครอบครัว หรือร้อยละ 49.5 ของประชาชนทั้งหมด เงินทอนรวมกว่า 6,000 ล้านบาท เงินหมุนเวียน 7,150 ล้านบาท

เงินกองทุนดังกล่าว ชาวบ้านได้นำไปพัฒนาคุณภาพชีวิตของตนเองให้ดีขึ้นหลายประการ เช่น การนำไปลงทุนในการทำนาและแก้ปัญหาการขายข้าวเขียวได้ถึงจำนวน 1,761 ราย

การนำเงินไปแก้ปัญหาหนี้ในระบบ ซึ่งคิดดอกเบี้ยในอัตราที่สูงถึงร้อยละ 15-30 ต่อเดือน ในขณะที่กลุ่มทอนเงินของพวกเขาเอง คิดดอกเบี้ยเพียงร้อยละ 3-5 ที่ผ่านมาสามารถช่วยเหลือสมาชิกจากปัญหาหนี้ในระบบได้ถึง 2,777 ราย

การนำเงินกองทุนไปลงทุนสร้างอาชีพทางการเกษตรได้ถึง 4,021 ราย เช่น การเลี้ยงหมู ทำสวนปลูกผักสวนครัว ทำให้สมาชิกมีรายได้มีคุณภาพชีวิตที่ดีขึ้น

นอกจากนี้ เงินกองทุน ยังถูกนำไปเพื่อประกอบอาชีพในครอบครัว ซึ่งเป็นอาชีพที่อาศัยภูมิปัญญาดั้งเดิมของชาวบ้าน เช่น การทอผ้า การทำหัตถกรรมจากไม้ไผ่ การทำลูกแป็งต้มเหล้า ซึ่งจากข้อมูลพบว่าในหลายๆ หมู่บ้านมีก็ทอผ้าเพิ่มขึ้น เช่น บ้านพัฒนาเมืองนาทรายทองจากที่มีอยู่ 30 หลัง ก็เพิ่มขึ้นเป็น 200 หลัง เป็นต้น

นอกจากสมาชิกจะนำเงินไปใช้ในการประกอบอาชีพเพื่อยกระดับคุณภาพชีวิตให้ดีขึ้นแล้ว การพัฒนาของกลุ่มทอนเงินมิได้หยุดอยู่เพียงแค่นั้น แต่ยังได้ยกระดับไปสู่การจัดตั้งกองทุนสวัสดิการ ด้วยการจัดสรรผลกำไรจากกลุ่มทอนเงินร่วมกับเงินสมทบของสมาชิก เป็นกองทุนสวัสดิการหมู่บ้าน เพื่อช่วยเหลือสมาชิกตั้งแต่เกิดจนตาย ซึ่งปัจจุบันได้เกิดกองทุนสวัสดิการ จำนวน 91 กลุ่ม มีเงินกองทุนรวม 169.4 ล้านบาท

ไม่เพียงรูปธรรมความสำเร็จดังกล่าวข้างต้นเท่านั้น แต่การทอนเงินยังก่อให้เกิดการยกระดับความสามารถและศักยภาพขององค์กรชุมชนในการจัดการตนเองไปสู่ความเข้มแข็ง เช่น การเชื่อมโยงและพัฒนาระบบการทำงานเพื่อหนุนเสริมซึ่งกันและกันในลักษณะเครือข่ายจากระดับกลุ่ม เขต พัฒนาไปสู่การจัดการกองทุนหมุนเวียนในระดับเมือง

เกิดการเพิ่มพูนความรู้ในลักษณะของการศึกษาดูงานซึ่งกันและกัน ทั้งภายในและต่างประเทศ เช่น การเดินทางมาศึกษาดูงานในประเทศไทย และยังเป็นผู้ต้อนรับคณะจากต่างประเทศที่เดินทางมาดูงานอีกด้วย นับเป็นวัฒนธรรมที่ดีงามของบ้านใกล้เรือนเคียงในการแลกเปลี่ยนเรียนรู้ เกิดการหนุนเสริมช่วยเหลือกันระหว่างผู้นำไทย – ลาว จนเกิดกิจกรรมที่ทำร่วมกันมากมาย เช่น การทำเกษตรอินทรีย์ด้วยปุ๋ยชีวภาพ เป็นต้น

และอีกมิติหนึ่งที่น่าสนใจของขบวนการท่อนเงินก็คือ การที่แม่หญิงได้มีโอกาสแสดงความสามารถ และเข้ามามีบทบาทในการพัฒนาชุมชนจากสิ่งที “แม่หญิง” มีความถนัดเป็นการเกิดการใช้ทุนของผู้หญิงไปสู่การแก้ปัญหาของชุมชน เป็นการยกบทบาทของแม่หญิงพื้นถิ่นให้มีศักดิ์ศรีในสังคม

การทำงานของขบวนการท่อนเงินตลอดสามปีที่ผ่านมา ได้ก่อให้เกิดการแก้ปัญหาความทุกข์ยากของชาวบ้านได้เป็นรูปธรรม สอดคล้องกับนโยบายแก้ปัญหาคความทุกข์ยากของรัฐบาล ที่ได้มีการตั้งกองทุนแก้ปัญหาคความทุกข์ยากใน 46 เมือง เช่น เมืองสังข์ทอง หนึ่งใน 46 เมืองทุกข์ยาก ในปี 2002 มีชาวบ้านที่ยากจน 237 ราย หลังมีขบวนการกลุ่มท่อนเงินคนทุกข์ยากลดลงเหลือ 91 รายในปี 2004 และปัจจุบันสามารถแก้ปัญหาคนทุกข์จนได้หมด

แล้ว ทำให้ประชาชนมีคุณภาพชีวิตที่ดีขึ้น

นี่คือความสำเร็จของ “ขบวนการท่อนเงิน” ของพี่น้องแม่หญิงลาวที่รวมตัวกันสร้างทุนให้กับชุมชนได้อย่างกว้างขวาง โดยแม่หญิงเองนำไปสู่การแก้ปัญหาด้านเศรษฐกิจ และสังคมในหมู่บ้านได้อย่างแท้จริง เป็นทุนที่สร้างมาจากการบูรณาการทุนเดิมทางสังคม ทุนแห่งการช่วยเหลือเอื้ออาทรต่อกันซึ่งมีอยู่อย่างมากมาย เกิดพื้นที่ต้นแบบเพื่อการเรียนรู้ ซึ่งมีโครงการที่จะขยายไปสู่จังหวัดอื่น ๆ จำนวน 8 เมือง ใน 4 จังหวัด ได้แก่ จำปาศักดิ์ หลวงพระบาง โทศาตี และบ่อแก้ว เป้าหมาย 164 กลุ่ม ซึ่งนับเป็นพัฒนาการที่สำคัญของขบวนการชาวบ้านในการหนุนบทบาทของรัฐ เพื่อการพัฒนาชุมชน โดยที่ภาครัฐและองค์กรต่าง ๆ เป็นเพียงผู้สนับสนุนนำมาซึ่งความเอื้ออาทรของคนในชุมชน และเกิดความร่วมมือระหว่างอำนาจการปกครองกับประชาชนมากขึ้น เป็นโครงการที่ใช้เงินไม่มากแต่สามารถทำให้เกิดขบวนการพัฒนาได้อย่างกว้างขวางและมีประสิทธิภาพ เป็นกระบวนการพัฒนาแนวใหม่ที่จะนำชาวบ้านไปสู่ชุมชนเข้มแข็งพึ่งตนเองได้อย่างมั่นคง

*สถาบันพัฒนาองค์กรชุมชน (องค์การมหาชน)*

## สารบัญ

<b>1. ความเป็นมา</b>	<b>7</b>
<b>2. กระบวนการและกิจกรรมสำคัญในโครงการ</b>	<b>9</b>
2.1 พิธีลงนามบันทึกความร่วมมือและสัมมนาเปิดโครงการ	9
2.2 การส่งเสริมจัดตั้งกลุ่มท่อนเงินระดับหมู่บ้าน	9
2.3 การส่งเสริมงานทางด้านวิชาการ	9
2.4 การพัฒนากองทุนระดับหมู่บ้านและเมือง	12
2.5 การสนับสนุนการจัดตั้งกองทุนกลาง	12
2.6 การศึกษาดูงาน แลกเปลี่ยนประสบการณ์ระหว่างประเทศ	13
2.7 การบริหารจัดการโครงการ	15
<b>3. ผลการดำเนินงาน</b>	<b>16</b>
3.1 การจัดตั้งกลุ่มท่อนเงิน	16
3.2 การพัฒนาคุณภาพชีวิตของสมาชิก	20
3.3 การพัฒนาระบบการบริหารจัดการองค์กรการเงินระดับกลุ่มและเครือข่าย	26
3.4 การหนุนเสริมบทบาทและยกระดับความสามารถของแม่หญิงลาวในการพัฒนา	28
3.5 เกิดพื้นที่ต้นแบบการพัฒนาชุมชนที่หลากหลายและขยายสู่การพัฒนาด้านอื่น	29
3.6 ผลกระทบในระดับนโยบาย	29
<b>4. แนวทางการขยายโครงการความร่วมมือ</b>	<b>31</b>
<b>ภาคผนวก</b>	<b>34</b>
- เรื่องเล่า..แบ้งเหล่า สู่การท่อนเงินบ้านโดนเหนือ เมืองปากงึม	
- บ้านเพี้ยลาด จากกลุ่มท่อนเงิน สู่วัฒนธรรมแห่งการออม	
- กลุ่มท่อนเงินบ้านนาหอพร้อมพลังกวีกิดุดชาวย้าวเขียว	
- ศรีทราชมชนบ้านหนองยาว สร้างกลุ่มท่อนเงินครบทุกครอบครัว	
- ท่อนเงินแก้ปัญหาหนี้ในระบบและคดีความที่บ้านนาคุณไต้	

โครงการส่งเสริมความเข้มแข็งของแม่หญิงและชุมชน  
สาธารณรัฐประชาธิปไตยประชาชนลาว



## สรุปผลการดำเนินงาน โครงการส่งเสริมความเข้มแข็งของแม่หญิงและชุมชน สาธารณรัฐประชาธิปไตยประชาชนลาว

### 1. ความเป็นมา

สถาบันพัฒนาองค์กรชุมชน (พอช.) ได้มีความร่วมมือสนับสนุนการพัฒนาชุมชนในสาธารณรัฐประชาธิปไตยประชาชนลาว นับตั้งแต่เดือนมกราคม 2543 โดยประสานงานกับศูนย์กลางสหพันธ์แม่หญิงลาว (สยล.) ผ่านโครงการพัฒนาแม่หญิงเมืองปากงึม มูลนิธิเพื่อการพัฒนาชุมชน (FCD) ในการส่งเสริมการพัฒนาขบวนการออมทรัพย์และกองทุนพัฒนา โดยใช้กิจกรรมการออมทรัพย์เป็นเครื่องมือในการพัฒนาชุมชน ในพื้นที่เขตเมืองปากงึม จังหวัดนครหลวงเวียงจันทน์ ทั้งนี้โดยการสนับสนุนงบประมาณดำเนินโครงการจากมูลนิธิศูนย์ศึกษาที่อยู่อาศัยแห่งเอเชีย (ACHR)

ต่อมา เมื่อเดือนสิงหาคม 2544 ท่านเข้มเพชร พลเสนา รองประธาน สยล. และผู้บริหารระดับสูงของ สยล. เจ้าเมืองปากงึม เจ้าเมืองไซทานี และเจ้าเมืองสังทอง ได้เดินทางมาศึกษาแลกเปลี่ยนประสบการณ์ด้านการพัฒนาชุมชนในประเทศไทย ซึ่งได้ดูงานในชุมชนที่มีประสบการณ์ด้านการ

ออมทรัพย์ เช่น ที่คลองเปรี๊ยะ จังหวัดสงขลา และกลุ่มสัจจะสะสมทรัพย์จังหวัดตราด ผลจากการเดินทางมาศึกษาดูงานครั้งนั้น ทั้ง สยล. และ พอช. มีความเห็นร่วมกันว่าควรมีการร่วมมือระหว่างสองหน่วยงาน โดยตรงเพื่อร่วมกันสนับสนุนการพัฒนาขบวนการออมทรัพย์และกองทุน ผ่านขบวนการสหพันธ์แม่หญิงสาธารณรัฐประชาธิปไตยประชาชนลาวให้เป็นที่ไปอย่างกว้างขวาง โดยจัดทำโครงการความร่วมมือด้านการพัฒนาชุมชน ชื่อว่า “โครงการส่งเสริมความเข้มแข็งของแม่หญิงและชุมชน” ซึ่งขยายพื้นที่เพิ่มไปที่เมืองสังทอง จังหวัดนครหลวงเวียงจันทน์และได้จัดให้มีพิธีลงนามในบันทึกความร่วมมืออย่างเป็นทางการ ที่ศูนย์กลางสหพันธ์แม่หญิงลาว สปป.ลาว เมื่อวันที่ 17 ตุลาคม 2545 โดยมีรองประธาน สยล.(ท่านเข้มเพชร พลเสนา) เป็นผู้แทนฝ่ายลาว และประธานกรรมการ พอช. (นายไพบูลย์ วัฒนศิริธรรม) เป็นผู้แทนฝ่ายไทย



ในการลงนามบันทึกความร่วมมือ บันทึกความร่วมมือฉบับดังกล่าว มีเป้าหมายสำคัญในการยกระดับความอยู่ของแม่หญิงและครอบครัวให้ดีขึ้น รวมถึงมุ่งสนับสนุนให้เกิดการพัฒนาชุมชน โดยใช้กิจกรรมการท่องเที่ยว (ออมทรัพย์) และกองทุนเป็นเครื่องมือในการพัฒนา ผ่านขบวนการของสหพันธ์แม่หญิงลาว มีพื้นที่ดำเนินงานโครงการ 3 เมืองในจังหวัดนครหลวงเวียงจันทน์ ประกอบด้วยเมืองปากงึม เมืองนาทรายทอง และเมืองสังข์ทอง

พื้นที่เป้าหมายรวม 65 หมู่บ้าน ระยะเวลาดำเนินโครงการ 3 ปี เริ่มตั้งแต่เดือนตุลาคม 2545 ถึงเดือนกันยายน 2548 งบประมาณดำเนินโครงการรวม 2,650,000 บาท ได้รับการสนับสนุนจากองค์กรพัฒนาต่างประเทศผ่านมูลนิธิศูนย์ศึกษาที่อยู่อาศัยแห่งเอเชีย แบ่งเป็นงบกองทุนหมุนเวียนสนับสนุนกลุ่มท่องเที่ยวจำนวน 440,000 บาท งบกิจกรรมการพัฒนาและบริหารจัดการโครงการรวม 2,210,000 บาท

## 2. กระบวนการและกิจกรรมสำคัญในโครงการ

กระบวนการที่โครงการได้ดำเนินการเพื่อสนับสนุนการพัฒนาชุมชนในประเทศสาธารณรัฐประชาธิปไตยประชาชนลาว อยู่บนพื้นฐานแนวคิดและหลักการที่สำคัญคือ ความสัมพันธ์ฉันท์พี่น้องที่มีความเท่าเทียมและเสมอภาค ทั้งสองฝ่ายต่างเป็นผู้ให้และผู้รับ อย่างมีศักดิ์ศรีและเรียนรู้ซึ่งกันและกัน โดยยึดเป้าหมายร่วมกันคือการพัฒนาชีวิตความเป็นอยู่ของประชาชน และความเข้มแข็งขององค์กรชุมชนไทย-ลาว โดยทางฝ่ายลาวมีบทบาทหลักในการตัดสินใจดำเนินโครงการ ซึ่งกิจกรรมสำคัญในโครงการมีดังนี้

**2.1 พิธีลงนามบันทึกความร่วมมือและสัมมนาเปิดโครงการ** เป็นกิจกรรมที่จัดขึ้นเพื่อเริ่มต้นดำเนินโครงการอย่างเป็นทางการ ในเดือนตุลาคม 2548 มีผู้เข้าร่วมประมาณ 150 คน มีวัตถุประสงค์เพื่อทำความเข้าใจเกี่ยวกับโครงการ นำเสนอบทเรียนกลุ่มท้องถิ่นในประเทศลาว โดยใช้ประสบการณ์ของเมืองปากงึม เป็นต้นแบบในการขยายผล อีกทั้งยังมีการเชิญผู้แทนชุมชนจากประเทศไทยและประเทศกัมพูชาเข้าร่วมแลกเปลี่ยน ผลจากการสัมมนาทำให้ผู้เข้าร่วมเกิดความเข้าใจ ในแนวทางการส่งเสริมกลุ่มท้องถิ่น และกองทุนโดยชุมชนเป็นแกนหลัก รวมถึงเกิดแผนการส่งเสริมกลุ่มท้องถิ่นในแต่ละเมือง



**2.2 การส่งเสริมการจัดตั้งกลุ่มท่อนเงินระดับหมู่บ้าน** ได้จัดให้มีเจ้าหน้าที่โครงการและอาสาสมัครจากชุมชนเข้าไปในหมู่บ้านเป้าหมาย เพื่อกระตุ้นให้คนในหมู่บ้านวิเคราะห์ปัญหา แนวทางการแก้ไข และให้ความรู้เรื่องกลุ่มท่อนเงินอย่างต่อเนื่อง โดยบางครั้งมีเจ้าหน้าที่พอช. และผู้แทนชุมชนจากประเทศไทยเข้าร่วมแลกเปลี่ยนเรียนรู้ด้วย

**2.3 การส่งเสริมงานทางด้านวิชาการ** เป็นกิจกรรมเสริมการปฏิบัติงานในพื้นที่ โดยใช้การสรุปถอดบทเรียนจากการปฏิบัติไปสู่องค์ความรู้ของกลุ่มท่อนเงินและโครงการนำงานวิชาการไปสนับสนุนการปฏิบัติงาน มีกิจกรรมสำคัญ ได้แก่

- การประชุมสรุปบทเรียนกองทุนเมืองปากงึม ในเดือนกันยายน 2546 เป็นการทบทวนการดำเนินงานกองทุนของเมืองปากงึม ทั้งในด้านระบบการบริหารจัดการ



ประโยชน์ที่เกิดขึ้นกับสมาชิก ชุมชน และเครือข่าย รวมถึงข้อดีชัดในด้านต่าง ๆ เพื่อนำมาปรับระบบการบริหารกองทุนของเมืองให้สอดคล้องเหมาะสมกับความต้องการของสมาชิก การประชุมในครั้งนี้ ได้มีการเชิญผู้แทนเครือข่ายกลุ่มท้องถิ่นเมืองนาทรายทองและเมืองสังข์ทองเข้าร่วมสังเกตการณ์ และได้นำบทเรียนที่ได้ไปออกแบบระบบกองทุนของแต่ละเมือง

● การสัมมนาเรื่อง "กลุ่มท้องถิ่นกับการแก้ไขปัญหาความทุกข์ยากของประชาชน" เมื่อเดือนกันยายน 2547 มีวัตถุประสงค์เพื่อสรุปบทเรียน และผลจากการส่งเสริมขบวนการท้องถิ่นและกองทุน ผ่านขบวนการสตรี สหพันธ์แม่หญิงลาว ในช่วง 2 ปีที่ผ่านมา มีผู้เข้าร่วมประมาณ 200



คน โดยท่านอ่อนจันทร์ ทำมะวง ประธาน สยล. ให้เกียรติเป็นประธานในการสัมมนา รวมถึงได้รับเกียรติจากภริยาเอกอัครราชทูตไทย ประจำสาธารณรัฐประชาธิปไตยประชาชนลาว และคณะภริยาทูตเข้าร่วม นอกจากนี้ ยังมีผู้แทนองค์กรชุมชนจากประเทศไทยและกัมพูชา เข้าร่วม

ภายในบริเวณงานได้จัดให้มีการแสดงนิทรรศการ กิจกรรมของกลุ่มท้องถิ่นแต่ละเมือง การจำหน่าย ผลิตภัณฑ์จากชุมชนในประเทศลาว การสาธิตผลิตภัณฑ์ จากชุมชนในประเทศไทย อาทิเช่น การทำปุ๋ยชีวภาพ การ ทำผลิตภัณฑ์เพื่อใช้สอยในครัวเรือน ได้แก่ สบู่ ยาสระผม น้ำยาล้างจาน ฯลฯ การทำน้ำพริกเผา การผลิตยาสมุนไพร ก้าวจัดแมลงศัตรูพืช เป็นต้น นอกจากนี้ยังมีการจัดกิจกรรม การแลกเปลี่ยนวัฒนธรรมระหว่างผู้แทนชุมชนที่เข้าร่วม จากประเทศไทย ลาว และกัมพูชา

ผลจากการสัมมนาสรุปให้เห็นว่าการส่งเสริมขบวนการ กลุ่มท้องถิ่นและกองทุนใน สปป. ลาวได้รับความสนใจ จากชุมชนเป้าหมายอย่างดี และได้ส่งผลต่อการพัฒนา คุณภาพชีวิต ความเป็นอยู่ของคนในชุมชนให้ดีขึ้น เกิด ความเชื่อมั่นในบทบาทของแม่หญิงในการพัฒนาชุมชน รวมถึงเกิดการยอมรับในระดับนโยบายเกี่ยวกับแนวทาง การส่งเสริมกลุ่มท้องถิ่นและกองทุน ว่ามีความสอดคล้อง กับนโยบายการแก้ไขปัญหาความทุกข์ยากของรัฐบาล

● การสัมมนาสรุปบทเรียนการดำเนินงานกองทุน เมื่อเดือนกุมภาพันธ์ 2548 โดยเชิญผู้แทนเครือข่ายกลุ่ม ท้องถิ่นจาก 3 เมืองเป้าหมาย และผู้แทนเครือข่ายจาก เมืองไซทานี เข้าร่วมสังเกตการณ์ เพื่อทบทวนการดำเนินงานกองทุนระดับเมืองในช่วงที่ผ่านมา ทั้งในด้านผลสำเร็จ

ข้อติดขัด และแนวทางการพัฒนากองทุนระดับเมืองใน อนาคต นอกจากนี้ ยังได้มีการระดมความคิดเห็นเกี่ยวกับ แนวทางการดำเนินงานของกองทุนกลาง ทั้งในด้านหลัก การบริหารจัดการ บทบาทหน้าที่ รวมถึงกำหนดแผน การดำเนินการจัดตั้งกองทุนกลาง มีข้อสรุปสำคัญคือ ปัจจัยความสำเร็จของกองทุน คือการมีส่วนร่วมของชุมชน



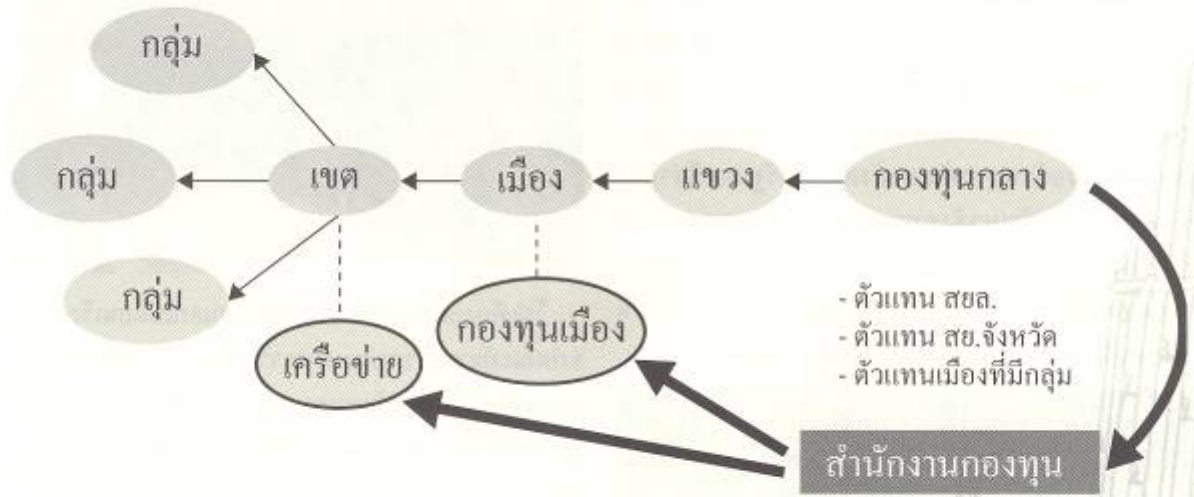


**2.4 การพัฒนากองทุนระดับหมู่บ้านและเมือง**  
กระบวนการดำเนินงานของโครงการ มุ่งเน้นการส่งเสริมกลุ่มท้องถิ่น เพื่อกระตุ้นให้เกิดการออมภายในชุมชน และนำมาหมุนเวียนช่วยเหลือสมาชิกในชุมชนที่มีความจำเป็นเดือดร้อนได้กู้ยืมนำไปแก้ไขปัญหา โดยสหพันธ์แม่หญิงชนบ้าน เป็นหลักในการบริหารจัดการกลุ่ม ในส่วนของโครงการได้สนับสนุนงบประมาณให้แก่เครือข่ายกลุ่มท้องถิ่นระดับเมือง ๑๕ แห่ง 5,000 เหรียญดอลลาร์สหรัฐ เป็นการสร้างกองทุนระดับเมืองให้เป็นเครื่องมือในการบริหารการเข้าร่วมกันของกลุ่มท้องถิ่นในแต่ละเมือง เพื่อนำไปเป็นกองทุนหมุนเวียน ให้แก่กลุ่มสมาชิกในแต่ละเมืองที่ประสบปัญหาในด้านเงินกองทุนของกลุ่มไม่เพียงพอต่อความต้องการของสมาชิก ได้กู้ยืมเพื่อนำมาสมทบกับเงินกองทุนของกลุ่ม และหมุนเวียนให้สมาชิกกู้ยืม



ซึ่งโครงการได้ส่งเสริมการพัฒนาทักษะการบริหารจัดการกองทุน ให้แก่คณะกรรมการกลุ่ม คณะกรรมการเขต และคณะกรรมการกองทุนระดับเมือง ให้มีความสามารถในการจัดการกองทุนอย่างมีประสิทธิภาพ ส่งผลต่อการพัฒนาคุณภาพชีวิต ความเป็นอยู่ของสมาชิก และเกิดความยั่งยืน

**2.5 การสนับสนุนการจัดตั้งกองทุนกลาง** จากบทเรียนและประสบการณ์ในการบริหารจัดการกองทุนของกลุ่มท้องถิ่นระดับบ้านและเครือข่ายระดับเมือง นำมาสู่แนวความคิดในการจัดตั้งกองทุนกลางของ 3 เมืองรวมกัน เพื่อเป็นกลไกกลางในการหมุนเสริมและเชื่อมโยงกองทุนเมืองต่างๆ โดย พอช.ได้ประสานงานจัดหางบประมาณจัดตั้งเป็นกองทุนกลางจำนวน 1,000,000 บาท เพื่อสนับสนุนการดำเนินงานของกองทุนระดับเมืองและเขตให้มีความเข้มแข็ง รวมถึงเชื่อมโยงการทำงาน การแลกเปลี่ยนเรียนรู้ระหว่างกองทุนเมืองต่างๆ



**2.6 การศึกษาดูงาน แลกเปลี่ยนประสบการณ์**  
 ระหว่างประเทศ เป็นกิจกรรมสำคัญที่เปิดโอกาสให้ผู้ที่เกี่ยวข้องได้เรียนรู้บทเรียน ประสบการณ์งานพัฒนาที่หลากหลายจากการศึกษาดูงานในพื้นที่ที่ได้มีการปฏิบัติการ รวมถึงแลกเปลี่ยนกับผู้เชี่ยวชาญหรือมีประสบการณ์งานพัฒนาด้านต่างๆ โดยที่ผ่านมาได้มีคณะผู้บริหารระดับสูงของศูนย์กลางสหพันธ์แม่หญิงลาว พนักงาน สยล. ชั้นแขวง และเมือง ผู้แทนกลุ่มท้องถิ่นระดับหมู่บ้าน/เขต/เมือง

ตลอดจนหน่วยงานสนับสนุนที่เกี่ยวข้องได้แก่อำนาจการปกครอง (เจ้าเมืองและนายบ้าน) มาศึกษาดูงาน แลกเปลี่ยนประสบการณ์ และถอดบทเรียนการพัฒนาชุมชนที่ประเทศไทย เพื่อนำไปปรับใช้ในการพัฒนาทั้งในระดับกลุ่มเครือข่ายและเมือง ตลอดจนใช้เป็นแนวทางในการกำหนดนโยบายสนับสนุนการพัฒนาโดยชุมชนเป็นแกนหลัก รวม 5 ครั้ง ผู้เข้าร่วมจำนวน 67 คน



เริ่มต้นจากเดือนกุมภาพันธ์ 2546 คณะผู้บริหารระดับสูงของศูนย์กลางสหพันธ์แม่หญิงลาว นำโดยท่านประธาน สยล. (ท่านอ่อนจันทร์ ท่วมวง) เดินทางมาศึกษาดูงาน การพัฒนาชุมชนในประเทศไทย และได้หารือแนวทางการความร่วมมือด้านการพัฒนาสังคม กับรัฐมนตรีว่าการกระทรวงการพัฒนาสังคมและความมั่นคงของมนุษย์ (นายอนุรักษ์ จูริมาศ) รวมถึงผู้แทนหน่วยงานที่เกี่ยวข้องด้านการพัฒนาสตรีในประเทศไทยและระดับสากล เช่น สภาสตรีแห่งประเทศไทย UNIFEM เป็นต้น



ท่านเจ้าเมือง นายบ้าน พนักงานสหพันธ์แม่หญิงชั้นเมือง ผู้แทนกลุ่มก้อนเงินและเครือข่าย รวมถึงพนักงานโครงการ จำนวน 20 คน เดินทางมาศึกษาดูงานการพัฒนาชุมชน ในเขตภาคกลางของประเทศไทย และเข้าร่วมเดินทางไปศึกษาดูงานกิจกรรมการพัฒนาชุมชนของชุมชนไม้เรียง จังหวัดนครศรีธรรมราช เมื่อเดือนกันยายน 2547



ไม่เพียงแต่การเปิดโอกาสในการแลกเปลี่ยนเรียนรู้ให้แก่คณะผู้แทนจากประเทศลาว พอช. ยังสนับสนุนให้คณะเจ้าหน้าที่และผู้แทนชุมชนจากประเทศไทย ไปร่วมแลกเปลี่ยนประสบการณ์งานพัฒนาที่ประเทศลาว จำนวนรวม 12 ครั้ง ผู้เข้าร่วม 85 คน





2.7 การบริหารจัดการโครงการ เนื่องจากเป็นโครงการความร่วมมือระหว่างองค์กรของรัฐบาลไทย-ลาว ดังนั้นการบริหารจัดการโครงการ จึงเป็นการบริหารร่วมระหว่างผู้แทนจากสองประเทศ โดยยึดถือนโยบายการพัฒนาประเทศ ขนบธรรมเนียมประเพณีของฝ่ายลาวเป็นหลัก ในส่วนของ พอช. ได้จัดส่งผู้แทนจำนวนหนึ่งท่านเข้าร่วมเป็นกรรมการกำกับโครงการ

คณะกรรมการกำกับโครงการ ได้มีการประชุมทุก 3 เดือน เพื่อร่วมกันกำหนดนโยบาย แผนการดำเนินงานโครงการ รวมถึงติดตามความก้าวหน้าการดำเนินงานในแต่ละพื้นที่ และให้คำปรึกษาแนะนำ เพื่อวางระบบการบริหารจัดการโครงการ ได้แก่ การวางแผนการปฏิบัติงานอย่างมีส่วนร่วม การติดตาม พัฒนาอาสาสมัครและ

พนักงานโครงการ การรายงานผลการดำเนินงานโครงการ ระบบการเงินโครงการ

การประชุมในบางครั้ง ได้จัดให้มีการสัญจรไปในพื้นที่เมืองเป้าหมายทั้ง 3 เมือง รวมถึงสัญจรไปยังเมืองที่จะขยายความร่วมมือเช่นเมืองปากเซ จังหวัดจำปาศักดิ์ การบริหารโครงการร่วมกันในลักษณะดังกล่าว ช่วยสร้างความเข้าใจเกี่ยวกับแนวทางบริหารโครงการแนวใหม่ ที่ยึดความต้องการของพื้นที่เป็นหลัก และเน้นการมีส่วนร่วมของภาคส่วนต่างๆ



### 3. ผลการดำเนินงาน

จากกระบวนการทำงานและการสนับสนุนงานตามโครงการดังกล่าว ได้ส่งผลต่อการพัฒนาขบวนการออมทรัพย์และกองทุนในสาธารณรัฐประชาธิปไตยประชาชนลาว ตลอดจนส่งผลกระทบต่อ การเปลี่ยนแปลงในระดับนโยบาย ดังนี้

#### 3.1 การจัดตั้งกลุ่มก้อนเงิน

โครงการฯ สามารถเผยแพร่ส่งเสริมจัดตั้งกลุ่มใน 3 เมืองได้เกินกว่าแผนงานและเป้าหมายที่กำหนดไว้ในโครงการ โดยได้สนับสนุนให้เกิดการจัดตั้งกลุ่มก้อนเงินจำนวน 89 กลุ่ม จากเป้าหมายที่กำหนดไว้คือ 65 กลุ่ม เมื่อรวมกับกลุ่มก้อนเงินที่มีการดำเนินการแล้วในเมืองปากงิม ส่งผลทำให้ปัจจุบัน (เดือนกรกฎาคม 2548) มีการจัดตั้งกลุ่มก้อนเงินแล้ว 123 กลุ่ม ใน 121 หมู่บ้าน (กลุ่มที่เกินจำนวน 2 กลุ่ม เป็นกลุ่มของพนักงานระดับเมือง) คิดเป็นร้อยละ 84.2 ของจำนวนหมู่บ้านทั้งหมดซึ่งมีอยู่รวม 146 แห่ง มีสมาชิกกลุ่มจำนวน 14,033 คน จาก 10,004 ครอบครัว คิดเป็นร้อยละ 49.4 ของจำนวนครอบครัวทั้งหมดใน 3 เมืองจึงมีจำนวนรวม 20,232 ครอบครัว มีเงินก้อนของสมาชิกรวมกันทั้งหมด 6,025.7 ล้านบาท (เท่ากับ 24.1 ล้านบาท)



❖ สมาชิกร่วมกันก้อนเงิน

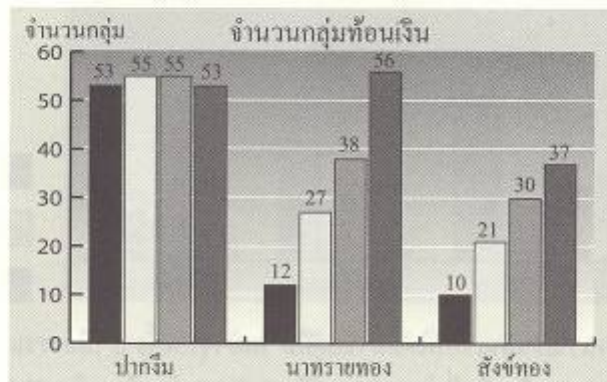


❖ สมุดบัญชีเงินก้อน

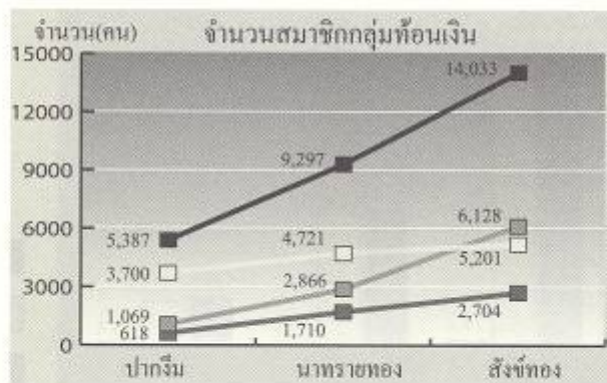


❖ สมาชิกกำลังบันทึเงินก้อน

กราฟแสดงจำนวนกลุ่มท่อนเงิน จำแนกตามเมือง  
ตั้งแต่เดือนตุลาคม 2545 ถึง กรกฎาคม 2548

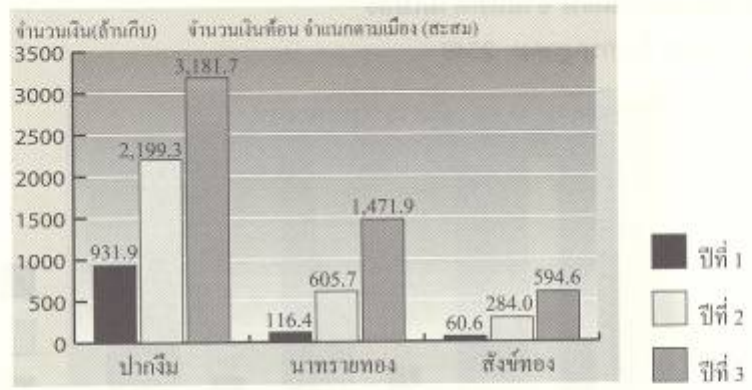


กราฟแสดงจำนวนสมาชิกกลุ่มท่อนเงิน จำแนกตามเมือง  
ตั้งแต่เดือนตุลาคม 2545 ถึง กรกฎาคม 2548





### กราฟแสดงจำนวนเงินท่อนเงิน จำแนกตามเมือง (สะสม)



การดำเนินงานด้านสินเชื่อมีจำนวนเงินสินเชื่อที่ให้สมาชิกกู้ยืม ในปัจจุบันทั้ง 3 เมืองรวม 5,693.1 ล้านบาท (22.8 ล้านบาท) โดยส่วนใหญ่ร้อยละ 96.7 ของสินเชื่อที่นำมาปล่อยกู้คือ 5,506.8 ล้านบาท หรือ 22.0 ล้านบาท เป็นเงินออมของสมาชิก ส่วนที่เหลือเพียงร้อยละ 3.3 หรือ 186.3 ล้านบาท หรือ 750,000 บาท เป็นเงินสนับสนุนจากโครงการ

### กราฟแสดงที่มาของเงินสินเชื่อที่ปล่อยให้สมาชิกกู้ยืม



ในด้านการเติบโตของเงินกองทุนรวมของกลุ่ม ซึ่งประกอบด้วยเงินออมของสมาชิก ดอกผลจากการดำเนินงาน เงินสนับสนุนจากโครงการ และ พบว่ามีการเติบโตอย่างต่อเนื่องและรวดเร็ว จากปีแรกที่เริ่มดำเนินงานโครงการ มีเงินกองทุนหมุนเวียนรวม 1,262.6 ล้านบาท (5.1 ล้านบาท) เพิ่มขึ้นเป็น 7,147.7 ล้านบาท (28.6 ล้านบาท) หรือเพิ่มขึ้นเกือบ 6 เท่าในระยะเวลา 2 ปี ดังตาราง

ตารางที่ 1 : แสดงการเติบโตของเงินก้อนเปรียบเทียบกับเงินกองทุนรวมของกลุ่มก้อนเงินในแต่ละเมือง

เมือง	ปีที่ 1 (ต.ค.45-ก.ย 46)		ปีที่ 2 (ต.ค.47 - พ.ค 48)		ปีที่ 3 (ต.ค. 47 - พ.ค 48)	
	เงินก้อน	กองทุนรวม	เงินก้อน	กองทุนรวม	เงินก้อน	กองทุนรวม
ปากจิม	931.9	1,047.3	2,199.3	2,651.0	3,616.4	4,269.1
นาทรายทอง	116.4	145.2	605.7	732.4	1,674.8	2,014.2
สังข์ทอง	60.6	70.1	284.0	353.8	734.5	864.4
รวม	<b>1,108.9</b>	<b>1,262.6</b>	<b>3,089.0</b>	<b>3,737.2</b>	<b>6,025.7</b>	<b>7,147.7</b>

หากพิจารณาสัดส่วนที่มาของกองทุนรวมกลุ่มกับเงินดอกผลของการดำเนินงานและสนับสนุนจากโครงการ ซึ่งในปัจจุบันมีเพียง 185.6 ล้านบาท (750,000 บาท) อาจกล่าวได้ว่าเงินกองทุนซึ่งเกิดจากการระดมทุนภายใน และดอกผลจากการดำเนินงานกลุ่ม มีมากกว่าเงินสนับสนุนจากภายนอกเกือบ 40 เท่า



### 3.2 การพัฒนาคุณภาพชีวิตของสมาชิก

นอกจากผลการเติบโตในเชิงปริมาณของกลุ่มท่อนเงิน ทั้งในด้านจำนวนกลุ่ม จำนวนเงินทอน เงินกองทุนหมุนเวียนที่เพิ่มขึ้นภายในกลุ่มแล้ว พบว่ากิจกรรมการออมทรัพย์และกองทุน ได้ส่งผลต่อการแก้ไขปัญหาของสมาชิกในชุมชนในด้านต่างๆ กล่าวคือ

#### 3.2.1 ด้านเศรษฐกิจ

- **แก้ปัญหาการตกข้าวเขียว** ซึ่งเป็นปัญหาใหญ่ของชาวนา เดิมก่อนที่จะมีกลุ่มท่อนเงิน ก่อนการเก็บเกี่ยวข้าว (ช่วงข้าวเขียว) หากชาวบ้านมีความจำเป็นต้องใช้เงินเพื่อลงทุนทำนาหรือใช้จ่ายในครอบครัว จะแก้ปัญหาโดยการกู้ยืมเงินจากนายทุนภายในหรือนอกหมู่บ้านโดยสัญญาเช่าว่าจะขายข้าวให้ซึ่งการขายข้าวเขียวดังกล่าว

ทำให้ชาวบ้านเสียเปรียบ ถูกกดราคาลงครึ่งหนึ่งจากราคาขายข้าวเปลือก โดยราคารับซื้อข้าวเขียวจะอยู่ที่กิโลกรัมละ 500 กีบ (2 บาท/ก.ก) ในขณะที่ราคาข้าวเปลือกคือกิโลกรัมละ 1,000 กีบ (4บาท/ก.ก) ทำให้สมาชิกบางรายไม่มีข้าวเหลือเพียงพอต่อการบริโภคในครอบครัวตลอดทั้งปี

เมื่อมีกลุ่มท่อนเงิน สมาชิกสามารถกู้เงินจากกลุ่มแทนการขายข้าวเขียว และนำมาชำระคืนหลังจากการเก็บเกี่ยวข้าว ทำให้สามารถขายข้าวได้ตามราคาตลาด เพื่อนำมาชำระคืนหนี้กลุ่มและมีส่วนเหลือสำหรับใช้จ่ายในครอบครัว มีข้าวเพื่อการบริโภคตลอดปี จากผลการดำเนินงานของกลุ่มท่อนเงินทั้ง 3 เมือง ณ เดือนเมษายน 2548 ปรากฏว่ามีสมาชิกที่ใช้สินเชื่อเพื่อนำไปลงทุนทำนาจำนวนทั้งสิ้น 3,557 ราย ในจำนวนนี้เป็นสมาชิกที่นำสินเชื่อไปแก้ไข

ปัญหาการขายข้าวเขียวจำนวน 1,761 ราย แสดงให้เห็นว่ากลุ่มก้อนเงินสามารถแก้ไขปัญหาการตกข้าวเขียวของสมาชิกได้ถึงร้อยละ 49.5 ของจำนวนสมาชิกที่ใช้สินเชื่อเพื่อการทำนา



● **แก้ปัญหาเงินกู้นอกระบบ** เนื่องจากอัตราดอกเบี้ยของกลุ่มก้อนเงินที่สมาชิกร่วมกันกำหนดจะอยู่ระหว่าง 3-5% ต่อเดือน ต่ำกว่าอัตราดอกเบี้ยเงินกู้นอกระบบซึ่งสูงถึงร้อยละ 15-30% ต่อเดือน ทำให้สมาชิกใช้สินเชื่อจากกลุ่มแทนการกู้เงินนอกระบบ เป็นการลดภาระค่าใช้จ่ายในเรื่องดอกเบี้ยของสมาชิก นำไปสู่การปลดหนี้ของสมาชิก รวมถึงช่วยลดจำนวนคดีความเรื่องหนี้สินในแต่ละหมู่บ้านอีกด้วย ผลที่เกิดขึ้นจากกลุ่มก้อนเงิน (เดือนเมษายน 2548) ได้ช่วยเหลือสมาชิกแก้ปัญหาหนี้นอกระบบจำนวน 2,777 ราย โดยเฉลี่ยรายละ 1,000,000 กีบ (4,000 บาท) กล่าวได้ว่ากลุ่มก้อนเงินได้ช่วยลดภาระดอกเบี้ยเงินกู้นอกระบบที่สมาชิกต้องจ่ายในอัตราร้อยละ 20/เดือน ปีละ 6,664.8 ล้านบาท (26.7 ล้านบาท) เหลือเพียงปีละ 999.7 ล้านบาท (4.0 ล้านบาท) ในปัจจุบันสมาชิกกลุ่มก้อนเงิน 3 เมืองสามารถปลดหนี้นอกระบบได้ทั้งหมด นอกจากนี้ยังส่งผลให้อัตราดอกเบี้ยนอกระบบจาก 15-30% จำเป็นต้องลดลงเหลือเพียง 5-8%

● **เป็นค่าใช้จ่ายในการลงทุนทางการเกษตร** เนื่องจากสมาชิกส่วนใหญ่มีพื้นฐานการประกอบอาชีพด้านเกษตรกรรม สินเชื่อส่วนใหญ่จึงเป็นการนำไปลงทุนทางการเกษตร เช่น ลงทุนทำนาปี/นาปรัง หรือนำไปลงทุนเลี้ยงสัตว์ (หมู เป็ด ไก่) ทำสวน ปลูกพืชผักสวนครัว ฯลฯ



ทั้งเพื่อการบริโภคและจำหน่าย จากข้อมูลการใช้สินเชื่อ  
กลุ่มท่อนเงิน ณ เดือนเมษายน 2548 มีสมาชิกที่กู้เงิน  
ไปลงทุนทำการเกษตรรวม 4,021 ราย จากจำนวนสมาชิก  
ที่ใช้สินเชื่อรวมทั้งสิ้น 6,356 ราย จำนวนเงินที่ปล่อยกู้รวม  
3,002.4 ล้านบาท (12 ล้านบาท) หรือคิดเป็นร้อยละ 54.4  
ของสินเชื่อที่ปล่อยกู้



❖ อาชีพเพาะเห็ด เลี้ยงหมู เป็นอาชีพที่สมาชิกบางส่วนใช้สินเชื่อเพื่อนำไปลงทุน และขยายกิจกรรม

● **ขยายกิจการหรือธุรกิจในครอบครัว** เป็นการ  
เพิ่มรายได้ให้แก่สมาชิกและครอบครัวโดยการนำเงินไปลงทุน  
ค้าขาย/หมุนเวียนซื้อสินค้ามาจำหน่าย นำไปซื้อวัสดุ  
อุปกรณ์สำหรับการทอผ้า เช่น กี่ เส้นไหม ฯลฯ นำไปซื้อ  
วัตถุดิบ เช่น ไม้ไผ่ สำหรับสานแข่งปลาทุ สานกระติบข้าว  
ตระกร้า ฯลฯ ทำให้ผลิตสินค้าได้ในปริมาณเพิ่มขึ้น และมี  
รายได้เพิ่มขึ้น ทำให้คนในหมู่บ้านไม่ต้องอพยพไปขาย  
แรงงานในเมือง ซึ่งที่ผ่านมากลุ่มท่อนเงินทั้ง 3 เมือง ได้  
สนับสนุนการประกอบอาชีพด้านหัตถกรรม (ทอผ้า  
จักสาน ฯลฯ) แก่สมาชิกจำนวน 852 ราย สินเชื่อรวม  
490.5 ล้านบาท (ประมาณ 2 ล้านบาท) ส่งเสริมการขยาย  
กิจการหรือการทำธุรกิจในครอบครัวของสมาชิก จำนวน  
1,039 ราย สินเชื่อรวม 1,745.9 ล้านบาท (7 ล้านบาท)



❖ บ้านนาทรายกลาง เมืองนาทรายทอง ใช้สินเชื่อประกอบอาชีพสานแข่งปลาทุ ทำให้สมาชิกในหมู่บ้านเกือบทุกหลังคาเรือนมีอาชีพสานแข่งปลาทุ เป็นอาชีพเสริมรายได้

❖ สมาชิกกลุ่มท่อนเงินบ้านโคกแะ เมืองสังข์ทอง และบ้านหนองคันคู เมืองนาทรายทอง ใช้สินค้ากลุ่มไปประกอบอาชีพสวนผ้าซั้ดแะ และกระดืบข้าว ส่งผลให้จำนวนสมาชิกที่ประกอบอาชีพจักสานเพิ่มขึ้น และสามารถนำผลผลิตส่งจำหน่ายที่ประเทศไทย



❖ สมาชิกบ้านโคกเหนือ เมืองปากจิม ใช้สินค้ากลุ่มเพื่อไปขยายธุรกิจการผลิตสุร่าพื้นบ้าน

❖ อาชีพทอผ้า เป็นอาชีพดั้งเดิมของแม่หญิงลาว ซึ่งบ้านพัฒนาเมืองนาทรายทอง ได้ใช้สินค้ากลุ่มไปซื้อวัสดุอุปกรณ์เพิ่มเติมในการทอผ้า เช่น ด้าย โหม กี่ทอผ้า ส่งผลต่อการขยายจำนวนสมาชิกที่ทอผ้า จากจำนวนที่ทอผ้า 30 หลัง เป็น 200 หลัง สามารถสร้างรายได้เสริมให้แก่ครอบครัวในช่วงหลังฤดูการทำนา





● **เกิดการพัฒนารุทกิจชุมชน** ไม่เพียงแต่การส่งเสริมการลงทุนหรือขยายธุรกิจในรอบครัว กลุ่มท้องถิ่นยังสนับสนุนให้เกิดการค้าเงินธุรกิจร่วมกันของสมาชิกในชุมชน ได้แก่ การนำเงินกลุ่มมาลงทุนทำกิจการร้านค้าขายเฟอร์นิเจอร์ที่บ้านไฮ เมืองปากงึม การทำธุรกิจรับจัดงานเลี้ยงโดยใช้สินเชื่อกลุ่มเพื่อนำมาจัดซื้ออุปกรณ์จัดงาน เช่น จาน ชาม แก้วน้ำ เต็นท์ ฯลฯ ที่บ้านนาซอน บ้านโตนเหนือ เมืองปากงึม หรือกรณีเมืองสังข์ทอง มีการลงทุนทำปืมน้ำมัน เป็นต้น

### 3.2.2 ด้านสังคม

● **เกิดการดูแลช่วยเหลือเกื้อกูล และความรักความสามัคคีภายในชุมชน** จากการที่กลุ่มท้องถิ่นได้กำหนดรูปแบบกิจกรรมที่ทำให้สมาชิกพบปะกันบ่อย รับรู้ปัญหาและคิดหาทางดูแล ช่วยเหลือสมาชิกที่มีความจำเป็นเดือดร้อนในด้านต่างๆ เป็นประจำ ทำให้เกิดความเห็นอกเห็นใจ ความเอื้ออาทรระหว่างกัน ดังเช่นกรณีการกำหนดเงื่อนไขพิเศษของสินเชื่อกรณีเจ็บป่วยฉุกเฉิน หลายกลุ่มกำหนดให้สมาชิกยืมเงินโดยไม่เสียดอกเบี้ยหรือเสียดอกเบี้ยในอัตราที่ต่ำกว่าสินเชื่อประเภทอื่น ซึ่งที่ผ่านมา ได้อนุมัติให้สมาชิกได้กู้ยืมในกรณีเจ็บป่วยฉุกเฉินรวมทั้งสิ้น 456 ราย จำนวนเงินรวม 283.5 ล้านบาท (1.1 ล้านบาท) อย่างไรก็ตามภายหลังจากกลุ่มมีกองทุนเติบโต



❖ มีการจัดสวัสดิการขึ้น เพื่อดูแลช่วยเหลือกันในชุมชน

ขึ้นก็มีการปรับจากการให้สินเชื่อพิเศษ เป็นสวัสดิการช่วยเหลือแบบให้เปล่า หรือกรณีนำเงินกองทุนพัฒนาหมู่บ้านไปซ่อมวัด โรงเรียน ที่ทำการหมู่บ้าน ทำให้เกิดความรักความสามัคคีกันภายในชุมชนมากขึ้น

● **เกิดกองทุนสวัสดิการชุมชน** เป็นมิติใหม่ของการพัฒนาชุมชนในประเทศลาว ที่ชุมชนได้มีระบบสวัสดิการเพื่อดูแล ช่วยเหลือคนในชุมชนโดยกลุ่มท้องถิ่นซึ่งเป็นองค์กรของชุมชนเอง จากการที่ได้มีโอกาสมาศึกษาดูงานและแลกเปลี่ยนประสบการณ์กับกลุ่มออมทรัพย์ในประเทศไทย ได้มีการนำแนวคิดเรื่องการจัดสวัสดิการไปประยุกต์ใช้ในการจัดสวัสดิการให้สมาชิกกลุ่มท้องถิ่น โดยการจัดสรรจากเงินกำไรสุทธิของกลุ่มและบางกลุ่มมีการสมทบจากสมาชิก ผลการดำเนินงาน ณ เดือนกรกฎาคม 2548 มีเงินกองทุนสวัสดิการรวม 169.4 ล้านบาท (หรือประมาณ 680,000 บาท) ช่วยเหลือสมาชิกแล้วจำนวน 319 ราย รวม 41.6 ล้านบาท (170,000 บาท)

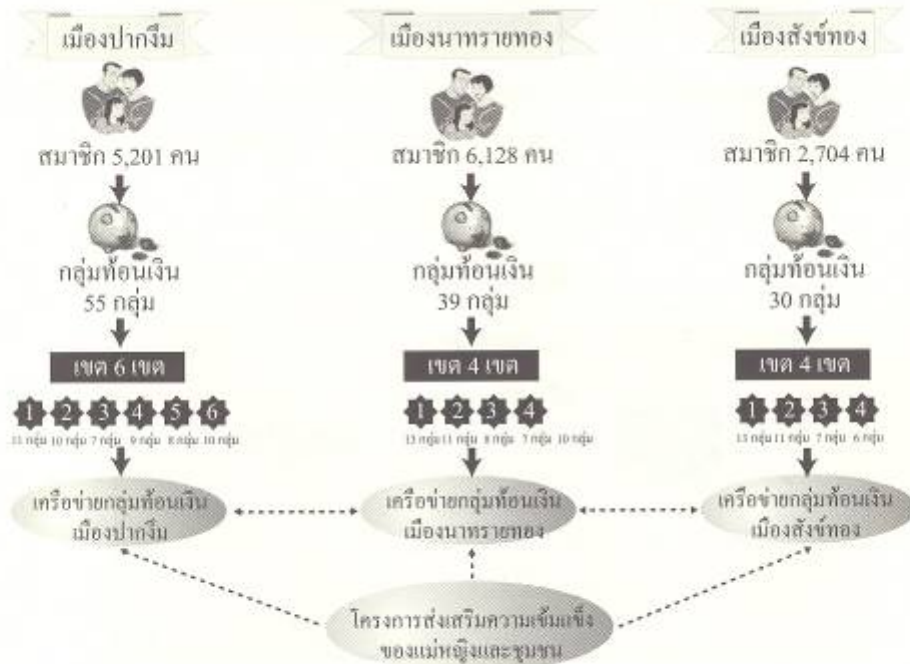




### 3.3 การพัฒนาระบบการบริหารจัดการองค์กรการเงินระดับกลุ่มและเครือข่าย

1) เกิดการเชื่อมโยงและพัฒนาระบบการทำงานของเครือข่าย เพื่อสนับสนุนให้เกิดการหนุนเสริมการแลกเปลี่ยนประสบการณ์การทำงานระหว่างกลุ่มท้องถิ่นในแต่ละเมือง จึงได้มีการจัดระบบการเชื่อมโยงการทำงานในรูปแบบของเครือข่ายกลุ่มท้องถิ่นระดับเมือง รวมถึงมีการ

จัดระบบการทำงานเป็นเขต เพื่อให้การติดตาม ดูแลช่วยเหลือกันในในกลุ่มสมาชิกเป็นไปอย่างทั่วถึง และบางเครือข่ายเริ่มจัดตั้งกองทุนระดับเขต เพื่อนำไปสู่การช่วยเหลือซึ่งกันและกัน และการพึ่งตนเองในระยะยาว นอกจากการเชื่อมโยงกันภายในเมือง ยังมีเวทีแลกเปลี่ยนเรียนรู้ระหว่างเมืองซึ่งทำให้เกิดความสัมพันธ์ของชาวบ้านเชื่อมโยงกันระหว่างเมืองด้วย



2) เกิดกองทุนชุมชนและพัฒนาระบบการจัดการกองทุน โดยชุมชนและท้องถิ่นเป็นแกนหลัก กิจกรรมของกองทุนท้องถิ่น นอกจากการระดมเงินออมจากสมาชิกแล้ว กลุ่มจะทำหน้าที่ในการบริหารจัดการเงินออมของสมาชิก โดยนำมาหมุนเวียนให้สมาชิกที่มีความจำเป็นเดือดร้อนได้กู้ยืม โดยสมาชิกกลุ่มจะร่วมกันกำหนด

กฎระเบียบการกู้ยืม รวมถึงร่วมกันพิจารณาสมาชิกที่ต้องการใช้สินเชื่อของกลุ่ม ในกรณีที่เงินกองทุนภายในชุมชนไม่เพียงพอต่อการช่วยเหลือสมาชิก กลุ่มสามารถเสนอใช้สินเชื่อจากเงินกองทุนของเมือง โดยเสนอผ่านคณะกรรมการระดับเขตเพื่อร่วมกันพิจารณากลับนกรอง (ดังภาพ)

เมือง องค์ประกอบ	ปากมิม	นาพรายทอง	สังข์ทอง
• สร. เขต	1	1	1
• กรรมการเขต	12	8	4
• คณะชำนาญเมือง	-	-	1
• ไครวการ	1	1	1
รวม	14	10	7

องค์ประกอบ

คณะกรรมการ  
กองทุนระดับเมือง

กฎระเบียบ

	ปากมิม	นาพรายทอง	สังข์ทอง
1. อัตราดอกเบี้ย สำหรับกู้ยืม (ต่อปี)	1.5%	2%	1.5%
2. ระยะเวลาชำระ คืนเงินกู้แบบคงที่ ปีละ 1 ปี ปีละ 2 ปี ปีละ 3 เดือน	คืนเงินต้น ภายใน 1 ปี ชำระดอกเบี้ย ทุก 3 เดือน	ชำระคืนเงินต้น ชำระดอกเบี้ย ภายใน 6 เดือน	คืนเงินต้น ภายใน 1 ปี ชำระดอกเบี้ย ทุก 6 เดือน
3. การจัดการคดีชำระ (สมาชิกชำระ : สมาชิกไม่)	70 : 30	60 : 40	50 : 50
4. เงื่อนไขอื่น	คณะกรรมการชุมชน 2% , กรณีเงินต้นคืนปี ถัดมาเป็นปีแรก 60% ของคณะกรรมการเขต		

● คณะกรรมการเขต เสนอรายชื่อผู้ว่าการ  
พิจารณากลับนกรองให้คณะกรรมการกองทุนพิจารณา

- กลุ่มท้องถิ่นกลับกรอง รวบรวมชื่อสมาชิกที่ต้องการใช้สินเชื่อให้คณะกรรมการเขต
- คณะกรรมการเขต พิจารณากลับนกรองเงินเชื่อของสมาชิกตามเกณฑ์ที่กำหนดร่วมกัน
- สมาชิกเสนอความต้องการในการใช้สินเชื่อจากกองทุนที่คณะกรรมการกลุ่ม





หากพิจารณาการเติบโตของเงินกองทุนสนับสนุนจากโครงการ ซึ่งได้จัดสรรให้แก่เครือข่ายกลุ่มท้องถิ่นในแต่ละเมือง ๑๕ เมือง 5,000 เหรียญออสเตรเลียนั้น ยังคงมีปริมาณเพิ่มขึ้นอย่างต่อเนื่อง จาก 124.3 ล้านกีบ (500,000 บาท) เป็น 185.6 ล้านกีบ (750,000 บาท) หรือเพิ่มขึ้น 61.3 ล้านกีบ (250,000 บาท)

เมือง	ปีที่อนุมัติ	เงินกองทุนสนับสนุน (ล้านกีบ)		
		เริ่มต้น	ปัจจุบัน	เพิ่มขึ้น
ปากงีม	ค.ศ.44	41.8	71.4	29.6(70.8%)
นาทรายทอง	ค.ศ.47	41.5	64.7	23.2(55.9%)
สังข์ทอง	ค.ศ.47	41.0	49.5	8.5(20.7%)
รวม		124.3	185.6	61.3(49.3%)

3.4 หนุนเสริมบทบาทและยกระดับความสามารถของแม่หญิงลาวในการพัฒนา จากการสรุปบทเรียนกลุ่มท้องถิ่นระหว่างเครือข่ายกลุ่มท้องถิ่นแต่ละเมือง พบว่า กิจกรรมรณรงค์กลุ่มท้องถิ่น ซึ่งสหพันธ์แม่หญิงลาวเป็นแกนหลักในการบริหารจัดการ ช่วยทำให้บทบาทของสตรีได้รับการยอมรับอย่างกว้างขวาง ทั้งจากหน่วยงานในระดับนโยบาย รวมถึงอำนาจการปกครองระดับต่างๆ อีกทั้งยังสนับสนุนให้เกิดการพัฒนาศักยภาพ ความ

สามารถของแม่หญิงลาว ในด้านการบริหารงานกลุ่ม การจัดการการเงิน (การทำบัญชี/การทำรายงานการเงิน/การปันผล/การปิดบัญชีประจำปี) รวมถึงพัฒนาทักษะการประชุม การนำเสนอรายงาน การเป็นวิทยากรติดตาม/ส่งเสริมกลุ่มท้องถิ่นทั้งในหมู่บ้าน เขต และเมืองรวมถึงได้รับการคัดเลือกเป็นนายบ้านหรือเลขาพรรคต้นในหลายหมู่บ้าน



**3.5 เกิดพื้นที่ต้นแบบการพัฒนาชุมชนที่หลากหลาย** และขยายผลสู่การพัฒนาด้านอื่น จากการมีโอกาสแลกเปลี่ยนเรียนรู้งานด้านการพัฒนาชุมชนที่หลากหลายของประเทศไทย ได้ส่งผลต่อความเข้าใจเกี่ยวกับแนวคิดในการพัฒนาที่ชุมชนเป็นศูนย์กลาง การสร้างการมีส่วนร่วมในการพัฒนา ตลอดจนรูปแบบกิจกรรมการพัฒนาที่จะนำไปสู่การพึ่งตนเองของชุมชน ทั้งนี้ผู้ที่เข้าร่วมในกระบวนการแลกเปลี่ยนเรียนรู้ ได้มีความสนใจในการนำบทเรียน และประสบการณ์จากการเรียนรู้มาประยุกต์ใช้ได้แก่

- การจัดระบบสวัสดิการชุมชน เริ่มต้นจากการนำร่องที่กลุ่มท่อนเงินบ้านไฮ เมืองปากงึม เมื่อปี พ.ศ.2544 ก่อนที่จะขยายสู่กลุ่มอื่นในเมืองปากงึมและเมืองอื่น ปัจจุบัน เกิดกองทุนสวัสดิการในกลุ่มท่อนเงินรวม 91 กลุ่ม จากกลุ่มท่อนเงินที่จัดตั้งแล้ว 123 กลุ่มใน 3 เมือง

- การทำเกษตรอินทรีย์โดยการใช้ปุ๋ยชีวภาพ เพื่อลดค่าใช้จ่ายในการผลิต และรักษาสภาพแวดล้อม ผลจากการอบรมเรื่องการใช้ปุ๋ยชีวภาพ เกิดครอบครัวต้นแบบการใช้ปุ๋ยชีวภาพ ที่บ้านนาทุง เมืองปากงึม จำนวน 12 ครอบครัว โดยใช้ปุ๋ยชีวภาพในการทำสวน ทำนา จากการติดตามครอบครัวนำร่อง พบว่าในพื้นที่ทำนาจำนวน 3 ไร่ ได้ผลผลิตเพิ่มขึ้นจำนวน 22 กิโลกรัมต่อไร่ รวมถึงค่าใช้จ่าย

ในการซื้อปุ๋ยเคมีลดลง 50,000 กีบต่อไร่ (200 บาทต่อไร่) ผลที่เกิดขึ้นดังกล่าว ทำให้สมาชิกจำนวนมากให้ความสนใจมาศึกษาและแลกเปลี่ยนประสบการณ์ เพื่อนำไปทดลองใช้ในการผลิตของตนเอง

- การขยายผลสู่การพัฒนาด้านอื่นๆ กลุ่มท่อนเงินทุกกลุ่มจะมีการจัดสรรเงินกำไรสุทธิสิ้นปีจากกองทุน สนับสนุนกิจกรรมการพัฒนาด้านต่างๆ อาทิเช่น

- กิจกรรมด้านการศึกษา เช่น การสมทบเป็นกองทุนซ่อมแซมโรงเรียน การจัดซื้ออุปกรณ์การศึกษาให้แก่โรงเรียน การจัดตั้งกองทุนการศึกษาให้แก่เด็กยากจน เป็นต้น

- กิจกรรมสาธารณประโยชน์ในหมู่บ้าน ได้แก่ การซ่อมแซมถนน การบูรณะวัด/สำนักสงฆ์ หรือร่วมทำบุญในเทศกาลสำคัญทางศาสนา เป็นต้น

- กิจกรรมการพัฒนากลุ่มและเครือข่าย เช่น การสมทบเป็นกองทุนเพื่อจัดสร้างที่ทำการกลุ่ม สมทบการจัดการประชุม/กิจกรรมสำคัญในระดับเมือง เป็นต้น

### **3.6 ผลกระทบในระดับนโยบาย**

- สืบเนื่องจากผลการดำเนินงานในระดับพื้นที่ ตลอดจนการประสานงานอย่างใกล้ชิดกับหน่วยงานระดับนโยบาย เช่น ศูนย์กลางสหพันธ์แม่หญิงลาว รวมถึงอำนาจการปกครองระดับแขวง เมืองและบ้าน ส่งผลให้เกิดการยอมรับในแนวทางการสนับสนุนการพัฒนาชุมชน



การทอนเงินและกองทุนของโครงการ ว่าสอดคล้องกับนโยบายการแก้ไขปัญหาความทุกข์ยากของรัฐบาล สปป.ลาว รัฐบาลจึงได้จัดตั้งกองทุนแก้ปัญหาความทุกข์ยากใน 46 เมืองทั่วประเทศ โดยการสนับสนุนกองทุนมีเงื่อนไขให้ผ่านกองทุนระดับหมู่บ้าน เนื่องจากเห็นประโยชน์จากการใช้กลุ่มท้องถิ่นเป็นเครื่องมือ การบริหารกองทุนดังกล่าวนี้ ทางสหพันธ์แม่หญิงลาวได้เข้าร่วมเป็นคณะกรรมการบริหาร รวมถึงโครงการได้เข้าร่วมสนับสนุนการอบรมการส่งเสริมจัดตั้งกลุ่มท้องถิ่น ให้แก่หน่วยที่จะลงไปปฏิบัติงานใน 46 เมือง

● ในส่วนของเมืองสังข์ทอง ซึ่งจัดเป็น 1 ใน 46 เมืองทุกข์ยาก เนื่องจากรายได้ของประชากรต่ำกว่าเกณฑ์มาตรฐาน รวมถึงขาดโอกาสทางด้านการศึกษาและการพัฒนาด้านต่างๆ แผนการพัฒนาของเมืองจึงได้กำหนดเป้าหมายในการแก้ไขปัญหาความยากจน ด้วยการลดจำนวนประชากรที่มีฐานะยากจน ทั้งนี้ จากการสำรวจเมื่อปี 2545 พบว่ามีจำนวนประชากรที่ยากจนที่สุดจำนวน 237 ราย ต่อมาในปี 2546 สามารถลดจำนวนคนยากจนเหลือ 176 ครอบครัว ในปี 2547 ลดลงเหลือเพียง 94 ครอบครัว และในปี 2548 สามารถลดความทุกข์ยากได้หมดทุกครอบครัว จนประกาศเป็นเมืองที่หลุดพ้นจากความทุกข์ยาก เป็นเมืองที่ขาดเงินเท่านั้น ส่วนเมืองนาทรายทองซึ่งมีครอบครัวทุกข์ยาก 76 ครอบครัว สามารถลบล้างได้หมดหลังจากตั้งกลุ่มท้องถิ่น และใช้กิจกรรมกลุ่มท้องถิ่นเป็นเครื่องมือหนึ่งในการแก้ไขปัญหา เพื่อสนองตอบนโยบายการแก้ไขปัญหาความยากจนของรัฐบาลลาว

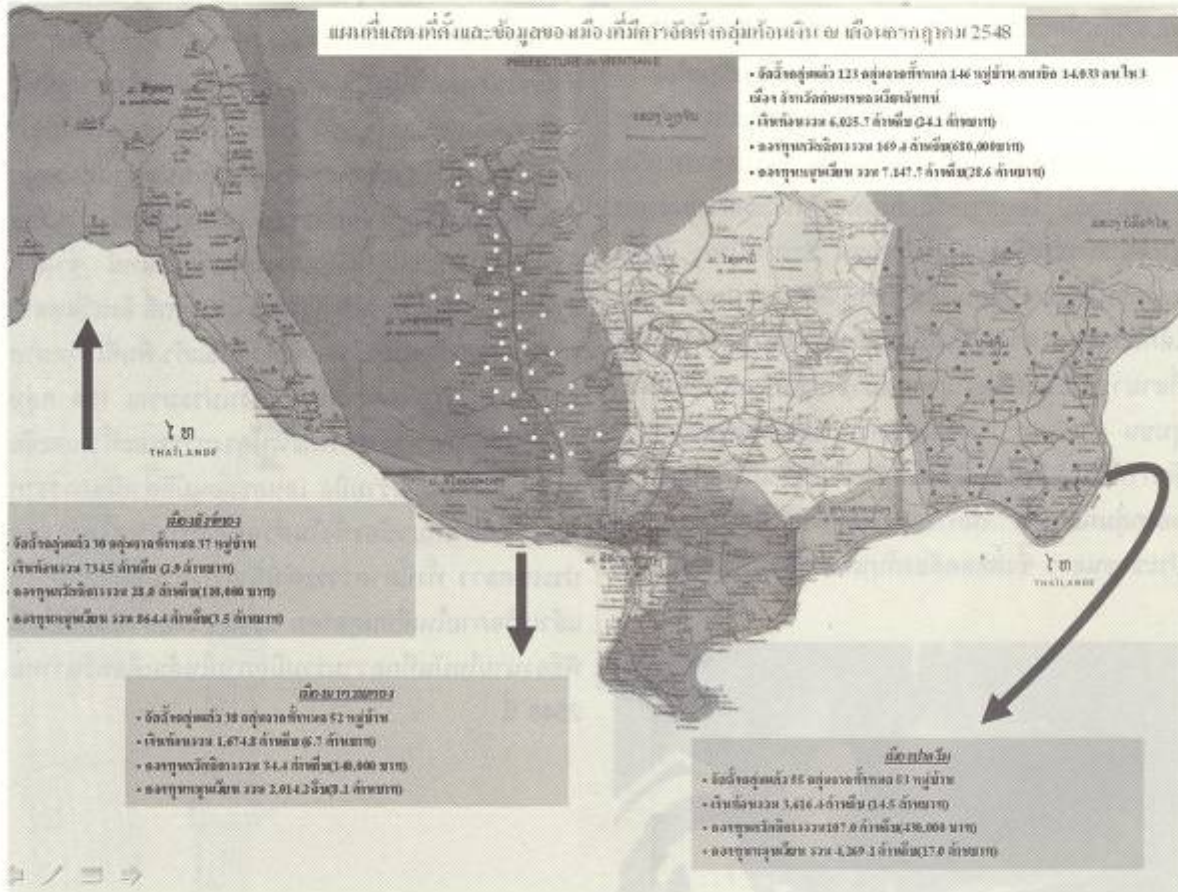
● จากรูปธรรมความสำเร็จของกลุ่มท้องถิ่น ผ่านขบวนการของสหพันธ์แม่หญิงลาวดังกล่าว ทำให้ได้รับความสนใจจากหน่วยงานพัฒนาทั้งในประเทศลาว และต่างประเทศ มาศึกษาดูงานกลุ่มท้องถิ่นและเครือข่ายอย่างสม่ำเสมอ อีกทั้งยังได้รับเกียรติจากท่านสีสะหวาด

แก้วบุญพันธ์ ประธานแนวลาวสร้างชาติ ในการลงเยี่ยม เยียนกลุ่มท่อนเงินบ้านไฮ เมืองปากงึม และท่านบุญยัง วรจิต นายกรัฐมนตรีลาว ซึ่งได้เดินทางไปเยี่ยมกลุ่มท่อนเงิน บ้านโดนเหนือ เมืองปากงึม เพื่อรับทราบระบบการบริหาร จัดการกองทุนที่ดำเนินการโดยชุมชน และผลการดำเนินงานของกลุ่ม โดยการสนับสนุนทางด้านวิชาการและกองทุนจากสถาบันพัฒนาองค์กรชุมชน ประเทศไทย ซึ่งทั้งสองท่านได้แลกเปลี่ยนข้อมูลด้วยความสนใจ และได้กล่าวแสดงความชื่นชมการทำงานของชุมชนที่ สามารถระดมเงินออมจากสมาชิกเพื่อช่วยเหลือคนใน ชุมชน ชื่นชมบทบาทของแม่หญิง ที่สามารถดูแลบริหารจัดการเงินให้เติบโตและยั่งยืน อีกทั้งยังเห็นถึงความสำคัญ ของกลุ่มท่อนเงิน ในการแก้ไขปัญหาความทุกข์ยากของ ประชาชนลาว ซึ่งสอดคล้องกับนโยบายของรัฐบาล



#### 4. แนวทางการขยายโครงการความร่วมมือ

ผลจากความร่วมมือระหว่าง พอช.และ สยล. และความ สำเร็จในการดำเนินงานตามโครงการส่งเสริมความเข้ม แข็งของแม่หญิงและชุมชน ในระยะที่ 1 ส่งผลให้ทั้งสอง ฝ่าย มีความเห็นร่วมกันว่าควรสนับสนุนขบวนการกลุ่ม ท่อนเงินและกองทุน โดยการขยายผลการดำเนินงานไปสู่ จังหวัดอื่นนอกเขตจังหวัดหลวงนครเวียงจันทน์ จำนวน 8 เมืองใน 4 จังหวัด ได้แก่ จังหวัดจำปาศักดิ์ จังหวัดหลวง พระบาง จังหวัดพงสาลี และจังหวัดบ่อแก้ว พื้นที่เป้าหมาย ที่จะดำเนินการจัดตั้งกลุ่มท่อนเงินประมาณ 164 กลุ่ม ปัจจุบันอยู่ในระหว่างการพัฒนาโครงการระยะที่ 2 และจัด ทำร่างบันทึกความร่วมมือ เสนอขออนุมัติดำเนินการจาก หน่วยงานที่เกี่ยวข้องทั้งในส่วนของประเทศไทย และ ประเทศลาว ทั้งนี้คาดว่าจะดำเนินการตามขั้นตอนต่างๆ แล้วเสร็จภายในเดือนตุลาคม 2548 โดยกำหนดจัดให้มี พิธีลงนามในบันทึกความร่วมมือภายในต้นเดือนธันวาคม 2548 นี้







**တၢ်အိၣ်**

တၢ်အိၣ်





“ก่อนที่จะยังไม่ได้จัดตั้งกลุ่มท่อนเงิน เวลาเกิดปัญหาต้องการเงินทุนที่จะทำเกษตรก็แสนจะลำบาก หาเงินได้ไม่ทันการณ์ เมื่อเกิดการรวมกลุ่มจัดตั้งเป็นกลุ่มออมทรัพย์ขึ้นมา ก็ช่วยแก้ไขปัญหามาซึกได้มาก ถึงแม้ว่าดอกเบี้ยจะน้อย แต่พวกเราก็พอใจ เพราะมันคือน้ำใจของพวกเขาเอง”

ท้าวเวียงคำสุก ศรีทุมมะวง  
แนวโฮมบ้านหนองยาว

# เรื่องเล่า..แป้งเหล้า

..... ผู้การทอนเงินบ้านโดนเหนือ เมืองปากจิม

เหล้าบ้านโดน...ต่างเป็นที่โจษจันว่ากลมกล่อม รสเลิศ ไม่เหมือนกับที่อื่น ใครจะทำเหล้าต้องมาซื้อแป้งเหล้าที่บ้านโดนแทบทั้งนั้น...

พอเข้าเขตบ้านโดน จะรู้เลยทันทีว่ามาถึงถิ่นแล้ว เพราะบ้านแต่ละหลังจะมีราวไม้ไผ่ พร้อมกระดั่งที่เต็มไปด้วยก้อนแป้งขาวๆ วางเรียงรายเป็นระเบียบทำแดด ลม อยู่เต็มลานบ้านละลานตา...ถ้าใครมาไม่ชิมเหล้าบ้านโดน ถือว่ามาไม่ถึง...

"บ้านโดนเหนือ" เป็นหมู่บ้านเก่าแก่อายุมากกว่า 100 ปี เดิมชื่อเมืองน้ำโดน ตามหินศิลาจากรีก ที่บันทึกไว้ในวัดโดนเหนือ มีปลายน้ำห้วยโดนไหลลงสู่แม่น้ำของ ปัจจุบันมี 151 หลังคาเรือน ประชากร 747 คน ทำนาเป็นอาชีพหลัก หลังจากทำนาแล้วชาวบ้านได้มีการปั้นแป้งและต้มเหล้าเป็นอาชีพเสริม

แม่ตู้ฮวง เจ้าของกิจการแป้งเหล้าและสมาชิกกลุ่มทอนเงินเล่าถึงที่มาของแป้งเหล้าบ้านโดนให้ฟังว่า ที่บ้านแม่ตู้

(ยาย)ทำเป็นบ้านแรก พ่อมาจากเมืองจีน มาทำงานอยู่โรงเหล้าที่เวียงจันทน์ แล้วมาหาเมียอยู่บ้านนอก พ่อมาอยู่บ้านนอกก็ไม่มีอาชีพเลยพาลูกพาเมียทำแป้งเหล้านี้แหละ ชาย ทำกันมาได้ประมาณ 40-50 ปีแล้ว บรรดาพี่น้องมีแต่แม่ตู้คนเดียวที่รับสืบทอดมาจากพ่อ ชายจนถึงทุกวันนี้เมื่อก่อนจะปั้นแป้งชายอย่างเดียว มาตอนหลังทำนาด้วย พอหลังจากทำนาแล้วก็มาทำแป้งเหล้าขายตามบ้าน

ลูกแป้งจะมีขนาดใหญ่กว่าลูกปิงปองเล็กน้อย และที่สังเกตได้อีกอย่างคือ แป้งเหล้าบ้านโดนจะต้องมีสีแดงแต้มไว้ เป็นที่สังเกตเห็นได้อย่างชัดเจน ถ้าไม่แต้มสีจะเป็นแป้งปลอม ส่วนผสมในการทำแป้งเหล้านั้นจะมีสมุนไพรที่เราหาได้จากหัวไร่ปลายนา รวมแล้วประมาณ 32 อย่าง แต่ใส่อย่างละนิดละหน่อย ที่ผสมจริงๆ มีอยู่ประมาณ 7-8 อย่าง เช่น ชะเอม , เปลือกแดง, สะขาน, ยะหัว, แคล้กั้ง , เครื่องดับป่า, พริกไทย, กระเทียม, ขิง, ข่า, พริก เป็นต้น ล้วนแล้วแต่เป็นยาทั้งสิ้น



แม่ตู้ฮวง เล่าเพิ่มเติมว่า ตอนนั้นก็ยังมีเพิ่มยาสมุนไพรเข้าไต่อก แต่ตอนที่พ่อพาทำจะใส่แต่เครื่องเทศ และหัวเชื้อเมื่อก่อนทำต้องไปซื้อรากไม้จากหนองคายมา แล้วเอามาตำเข้าด้วยกัน จะมีกลิ่นหอมมาก เหล้าต้มบ้านโดนจะมีรสกลมกล่อม เวลาดื่มเหล้าจะไม่ปวดหัว ถ้าไปกินของบ้านอื่นมีรสจืด และปวดหัว ใครสนใจเขาก็มาดูแล้วก็เอาไปทำที่บ้านใครบ้านมัน

“แบ่งกับเหล้านี้แหละที่พ่อเป็นอาชีพเสริม ทำมาแล้วก็ได้ข้าว ไม่ต้องซื้อข้าวกิน นาก็ไม่เยอะ มีพอไว้ทำกินเท่านั้น เป็นสมาชิกกลุ่มท่อนเงินด้วย ตอนนี้อย่างไม่ต้องภูมิใจในการผลิต เรามีแค่ไหนทำแค่นั้น บางบ้านเขาก็ขอกูเงินเอาไปทำอยู่”

ส่วนใหญ่แล้วหน้าฝนจะผลิตไม่ทัน เพราะตากแดดไม่ได้ แต่ถ้าเป็นหน้าแล้งจะทำได้เยอะเพราะลูกแป้งเวลาปั้นเสร็จแล้วจะต้องนำไปผึ่งแดด แล้วเอาเข้าที่รมผึ้งลมไว้ ที่สำคัญลูกแป้งต้องขึ้นขน(ขึ้นรา) จึงจะได้ลูกแป้งที่มีคุณภาพ

ปากุล สมาชิกกลุ่มท่อนเงินพูดเสริมว่า “เมื่อก่อนจะปั้นเป็นลูกเล็กๆ หาบขาย เลาะขายบริเวณกำแพงนครหลวงเวียงจันทน์ จะมีโรงเหล้าใหญ่อยู่ที่เวียงจันทน์ เวลาขายก็นับลูกขาย 100 ลูก ต่อ 1,000 กีบ ตอนนี้จะมีคนมารับซื้อที่บ้าน หรือถ้าใครมีเวลา ก็จะเอาไปส่งตามที่ลูกค้าสั่งมา

ขายทั้งที่เวียงจันทน์ หลวงพระบาง บักเซ วังเวียง แต่ไม่เยอะเท่าไร ราคาขายกระสอบละประมาณ 20 พันกีบน้ำหนัก 70 กิโลกรัม ขายเป็นกิโลจ ละ 4,000 กีบ

“ก็พอได้อยู่ได้กินไม่ถึงกับขาดสน แต่ตอนนี้ขายได้น้อยลง ปีที่แล้วที่บ้านโดนจะปั้นแบ่งขาย ประมาณ 30-40 หลังคาเรือน ปัจจุบันเหลือแค่ 5 หลัง เพราะมีแบ่งจากเมืองจันทมาขาย ราคาเท่ากัน แต่ปริมาณของเขามากกว่าของเรา ส่วนเหล้าเราก็ต้มขายแต่ตอนนี้มีคนต้มมากขึ้น และเหล้าโรงก็เยอะทำให้เหล้าต้มขายไม่ค่อยดี เลยเลิกกันไปหลายราย แต่ถ้าให้วัดคุณภาพความอร่อยต้องเป็นแบ่งเหล้าบ้านโดน” ป้ากุลการ์นตรี





ส่วนกระบวนการทอนเงิน บ้านโดนเหนือ เมืองปากงึม เป็นอีกกลไกหนึ่งที่เสริมสร้างความเข้มแข็งของครอบครัว และชุมชน จากการรวมกลุ่มกันของแม่หญิงลาว โดยความร่วมมือของสถาบันพัฒนาองค์กรชุมชน หรือ พอช.(จากประเทศไทย)กับสหพันธ์แม่หญิงลาวที่ให้การส่งเสริมสนับสนุนขบวนการทอนเงินในการแก้ไขปัญหา

นางจันสมร ประธานกลุ่มทอนเงินบ้านโดนเหนือ เปิดเผยว่า กลุ่มทอนเงินบ้านโดนเหนือ เริ่มก่อตั้งเมื่อวันที่ 27 กันยายน 2543(ค.ศ. 2000) มีสมาชิกแรกเริ่ม จำนวน 87 คน เงินทอน 875 พันกีบ ปัจจุบันมีสมาชิก 444 คน มีเงินทอน 545,956,000 กีบ ส่วนใหญ่แล้วสมาชิกนำไปทำแบ่งเหล่าและต้มเหล่าขาย เหล้าของบ้านโดนขายไปทั่วทั้งกำแพงนครเวียงจันทร์ ยิ่งหน้าแล้งจะขายดีมากเพราะมีงานบุญมาก พอสิ้นปีมีกำไรก็แบ่งให้สมาชิก 70% เป็นทุนสำรอง 5 % ค่าจัดการของกรรมการและที่ปรึกษา 20% เข้ากองทุนสวัสดิการ 5% ซึ่งในขณะนี้กองทุนสวัสดิการ จำนวน 6,187,000 กีบ สมาชิกจะสมทบเข้ากองทุนนี้เดือนละ ประมาณ 500-1,000 กีบ

“หลังจากมีการรวมกลุ่มกันทอนเงินแล้ว ทำให้สมาชิกมีความรัก ความสามัคคี ตอนนี้องทุนของเราขยายตัวขึ้นอย่างรวดเร็ว มีเงินทอนมากขึ้น สามารถช่วยเหลือสมาชิกในยามเจ็บป่วย หรือใช้ประกอบอาชีพ จะใช้กลุ่มทอนเงินขยายสู่กิจกรรมต่าง ๆ ในอนาคต เช่น เปิดร้านค้าชุมชน ตั้งกลุ่มผลิตปุ๋ยชีวภาพและโรงสีชุมชน โดยให้สมาชิกถือหุ้นร่วมกัน และขยายกองทุนสวัสดิการโดยจัดสวัสดิการให้ผู้สูงอายุที่มีอายุ 65 ปีขึ้นไป สิ้นปีจะให้ 3,000 กีบ”

เป็นอีกก้าวที่มั่นคงของกลุ่มทอนเงินบ้านโดนเหนือ ที่ส่งเสริมประสบการณ์พร้อมเรียนรู้งานพัฒนา เพื่อสร้างชุมชนและครอบครัวที่เข้มแข็ง รวมไปถึงการสร้างงาน สร้างอาชีพให้กับคนภายในชุมชน ได้มีเงินทุนหมุนเวียนในการผลิต สามารถขยายกิจการให้เป็นกิจการที่ขึ้นชื่อของบ้านโดนเหนือตลอดไป





# บ้านเปียลาด จากกลุ่มก้อนเงิน

..... ผู้วัฒนธรรมแห่งการออม

บ้านเปียลาด เมืองสังข์ทอง มี 320 หลังคาเรือน ประชากรประมาณพันกว่าคน ส่วนใหญ่ทำนา เป็นกระดูกสันหลังของชาติ ในแต่ละปีชาวนาที่บ้านเปียลาดทำนาเพียงแคปีและ 1 ครั้ง ไม่วายที่จะประสบปัญหาในการทำการเกษตร เพราะชาวธรรมชาติขาดความสมดุล เนื่องจากในหน้าแล้งไม่มีน้ำเพียงพอที่จะให้ชาวบ้านได้ทำการเกษตรอย่างเต็มที่ ส่วนในหน้าฝนนั้นก็เกิดน้ำท่วมและน้ำป่าไหลหลากลงท่วมบ้านเรือนและพื้นที่การเกษตรให้ได้รับความเสียหาย

เมื่อทำการเกษตรแต่ขาดเงินทุน ทำให้ชาวบ้านต้องขายข้าวที่ยังไม่ทันจะได้เก็บเกี่ยวผลผลิตให้กับนายทุนเจ้าหนี้ยเงินกู้ธนาคารเพื่อเป็นเงินทุนในการทำนา เกิดปัญหาการขายข้าวเขียวตามมา จนกระทั่งได้มีองค์กรที่เข้ามาเพื่อให้คำแนะนำในการแก้ไขปัญหาหนี้สินและความยากจน โดยความร่วมมือกันระหว่างสหพันธ์แม่หญิงลาว สถาบันพัฒนาองค์กรชุมชน (ประเทศไทย) และ องค์กรมูลนิธิเพื่อการพัฒนาชนบท (FCD) ช่วยส่งเสริมการรวม

กลุ่มเพื่อจัดตั้งกองทุนออมทรัพย์ขึ้น ต้องการให้ชาวบ้านสร้างความเข้มแข็งให้กับชุมชนของตนเอง ช่วยเหลือและพึ่งพากันเองได้

**“กลุ่มออมทรัพย์บ้านเปียลาด”** เมืองสังข์ทอง เริ่มรวมกลุ่มและออมเงินกันในปี คศ. 2001 จนถึงปัจจุบันนับเป็นเวลากว่า 4 ปีแล้ว มีสมาชิก 244 คน ปัจจุบันมีเงินออมทั้งหมด 136 ล้านบาท ซึ่งสมาชิกจะต้องออมไม่ต่ำกว่า 5,000 กีบ และสามารถกู้เงินออมได้ในอัตราดอกเบี้ยร้อยละ 5 ทุกเดือนสมาชิกจะต้องส่งดอกเบี้ยให้กับทางกลุ่ม หากในเดือนใดมีสมาชิกขอกู้เงินกันมาก ก็จะฉิวเฉลี่ยให้กับทุกคนที่ขอกู้เท่าๆ กัน ครบปีจะมีการปันผลให้กับสมาชิก 70% จากเงินออมของตน ที่เหลือ 30% แบ่งเป็นกรรมการ 10% ทุนพัฒนาบ้าน 5% ทุนสำรอง 5% ที่ปรึกษา 3% กรรมการเขต 2% และเงินสวัสดิการ 5%

**นางบุญส่ง สิงห์นามวงศ์** แนวโฮมของบ้านเปียลาดเล่าถึงความหลังให้ฟังว่า ตั้งแต่เกิดมาก็อยู่ที่นี้ ทำมาหากินที่นี่ยังไม่เคยย้ายถิ่นฐานไปไหนเลย อาชีพที่หาเลี้ยงปาก



เลี้ยงท้องกันมากก็ทำนาที่แหละ ปีไหนน้ำดีข้าวก็เขียวเต็มนา ถ้าปีไหนแล้งก็ขาดทุนเป็นหนี้เป็นสินล้นตัว บ้านเพียลาดนั้นก็บ้านเก่าแก่อยู่กันมาตั้งแต่บรรพบุรุษโดยไม่ทราบแน่ชัดว่าใครเป็นผู้มาก่อตั้งรวบรวมพลเมืองไพร่ฟ้าจนเป็นหมู่บ้านในปัจจุบัน

อาชีพดั้งเดิมก็คือทำนา ขาดทุนตลอดเพราะต้องกู้หนี้ยืมสินมาลงทุนทำนา หากปีไหนน้ำท่วมหนักหรือว่าฝนแล้งติดต่อกันหลายเดือน ก็ทำนาไม่ได้ผล ไม่มีทั้งต้นทั้งดอกไปชำระให้กับเจ้าหนี้ พอมีการรวมกลุ่มจัดตั้งกลุ่มออมทรัพย์ ก็เข้าร่วมกลุ่มสมัครเป็นสมาชิก ด้วยความหวังที่อยากจะให้ครอบครัวมีความเป็นอยู่ที่ดีขึ้น พอเข้ากลุ่มออมทรัพย์ ร่วมกันออมกับเพื่อนบ้านอีกหลายครัวเรือนก็ได้เห็นว่าเป็นสิ่งที่ดีมาก เมื่อเวลาต้องการเงินฉุกเฉินเพื่อ

ใช้จ่ายในการทำนาหรือการศึกษาของบุตรก็กู้เงินได้ทันที ดอกเบี้ยไม่แพงมากนัก จากเดิมที่มีปัญหาเรื่องการขายข้าวเขียว ทุกวันนี้ก็ไม่มีปัญหานั้นอีกแล้ว

“ภูมิใจที่เรามีเงินออมเป็นของตนเอง เป็นเงินสะสมเพื่อเก็บไว้ใช้จ่ายเมื่อยามฉุกเฉิน ตอนนี้นั่นเองมีเงินออมอยู่ประมาณเกือบ 3 แสนกับแล้ว ชีวิตครอบครัวดีขึ้น มีความสุขมากขึ้น ส่งผลให้สุขภาพร่างกายดีตามไปด้วย ลูกบ้านทุกคนเมื่อมีกิจกรรมที่ได้ทำร่วมกัน ได้พบปะกันมากขึ้น ก็ทำให้เกิดความสัมพันธ์ความรักความสามัคคีมากยิ่งขึ้น ทุกคนรู้สึกว่าจะต้องช่วยเหลือเอื้ออาทรแบ่งปันซึ่งกันและกัน เงินปันผลของสมาชิกที่ได้จากการออมทุกปี เราจะแบ่งปันส่วนหนึ่งเพื่อเข้ากองทุนสวัสดิการ หากใครมีเรื่องเดือดร้อนเร่งด่วน ก็สามารถขอใช้สิทธิ์เบิกเงินสวัสดิการตรงนั้นไปใช้ได้ตามความเหมาะสม ช่วงนี้ทุกครัวเรือนอยู่กันอย่างพอมือพอกิน ก็เลยทำให้กองทุนสวัสดิการนั้นมีเงินออมเพิ่มขึ้นเรื่อยๆ” นางบุญส่งกล่าวด้วยน้ำเสียงที่แจ่มใส

กลุ่มออมทรัพย์เริ่มเป็นรูปเป็นร่างมากขึ้น ชาวบ้านสามารถกู้เงินออมเพื่อนำมาใช้ลงทุนทำอาชีพเสริมที่ถนัด เป็นหัตถกรรมเล็กๆ ภายในครัวเรือน เช่น การทอผ้าพื้นเมือง ซึ่งเดิมภายในหมู่บ้านมีก็ทอผ้ายังไม่มากนัก ปัจจุบันทั้งหมู่บ้านมีก็ทอผ้าถึง 100 หลัง บางส่วนก็เลี้ยงสัตว์เพื่อเพิ่มรายได้ให้กับครอบครัว แต่ที่ทำกันเป็นล่ำเป็นสันกันใน



ตอนนี้คือ การต้มเหล้า เป็นอุตสาหกรรมที่ทำกันได้เองภายในครัวเรือน เมื่อมีงานประจำปีตามหัวเมืองใหญ่ๆ หรือตลาดนัดต่างๆ ชาวบ้านจะนำผลิตภัณฑ์เหล้าต้มที่ทำกันทุกครัวเรือนมารวมกลุ่มกันเพื่อจำหน่าย เรียกได้ว่าเหล้าที่ได้จากบ้านเพียงลานั้นมีรสชาติดีและหอมหวานทีเดียว

อดีตนั้นบ้านเพียงลาดทำเหล้าต้มเพื่อไว้กินกันเองภายในครอบครัวเพียงไม่กี่หลังคาเรือน ถึงเวลานี้การทำเหล้าต้มเป็นอุตสาหกรรมภายในครัวเรือนกว่า 100 หลังคาเรือนที่อาศัยอยู่ที่นี้ สามารถสร้างรายได้ให้กับชาวบ้านได้ดีทีเดียว

การต้มเหล้าแบบวิถีภูมิปัญญาพื้นบ้านก็ไม่มีอะไรมากมายนัก นางทวน อ่างมัสสะ อายุ 23 ปี ชาวบ้านเพียงลาดและเป็นสมาชิกกลุ่มออมทรัพย์ เล่าให้ฟังว่า ต้มเหล้ามาตั้งแต่ยังไม่มีการอบครว ปัจจุบันมีบุตรแล้ว 1 คน นับเป็นเวลากว่า 4-5 ปีแล้ว เมื่อหมดหน้านาจก็จะต้มเหล้าขายหวังเพียงรายได้จากการต้มเหล้าเล็กๆ น้อยๆ ช่วยเหลือจุนเจือครอบครัวอีกทาง

“ขั้นตอนแรกนำปลายข้าวเหนียวผสมเกลือและแป้งหมักให้เข้ากัน นำไปตากแดดให้แห้งทิ้งไว้ประมาณ 2-3 วัน จากนั้นบรรจุลงถังพลาสติกใส่น้ำให้พอดีไม่ท่วมปลายข้าว ปิดให้สนิทและแชทิ้งไว้ประมาณ 4 คืน ถึงขั้นตอนสำคัญคือการนำข้าวที่แชไว้ไปต้มในมวยต้มเหล้า”

ด้านล่างมีเตาขนาดใหญ่ ส่วนหม้อต้มเหล้า นั้นมีลักษณะเหมือนครกมองขนาดใหญ่สูงกว่าครกมองที่เคย

เห็นมา ด้านข้างมีกระบอกยาวๆ ขึ้นออกมาในลักษณะเฉียงลงพินตามแรงโน้มถ่วงของโลก เพื่อให้ไอน้ำที่ถูกกลั่นกรองจนเดือดระอุอยู่ด้านใน ไหลผ่านออกมาสู่ขวดใสที่ตั้งรออยู่ทางด้านนอก ด้านบนสุดใช้ขามขนาดใหญ่บรรจุน้ำปิดทับมวยต้มเหล้าไว้อีกชั้น

“เมื่อน้ำที่อยู่ในขามเดือดก็สามารถเปิดจุกเพื่อปล่อยให้ไอน้ำไหลออกมาตามหลอดลงสู่ขวดแก้วใสที่ตั้งไว้รอทำอยู่

แล้ว เหล้าที่ต้มจากแป้งหมักคุณภาพดี มีปริมาณแอลกอฮอล์ถึง 65% หรืออาจจะมากกว่านั้น” พี่ทวนอธิบายอย่างจะฉาดสำคัญที่สุดคือแป้งหมักที่ใช้เป็นส่วนประกอบในการต้มเหล้า นั้น ต้องเป็นแป้งที่มีคุณภาพดี แป้งหมักที่ขึ้นชื่อคือแป้งหมักจากบ้านโคน ซึ่งมีส่วนผสมของสมุนไพรพื้นบ้านหลายชนิด เมื่อนำมาเป็นส่วนผสมหนึ่งของเหล้าต้มจะทำให้ได้เหล้าที่มีรสชาติเข้มข้น กลมกล่อม ที่บ้านเพียงลาด





ยังต้องหาซื้อแปรงหมักจากบ้านโดนอยู่ เพราะติดปัญหาเรื่องอุปกรณ์การผลิตแปรงหมักที่มีคุณภาพ บรรดาคอเหล่าซึ่งส่วนใหญ่คือพ่อบ้านนั่นเอง การันตีคุณภาพได้ว่าหากจะให้รสชาติกลมกล่อม หอมหวานจริงๆ นั้นต้องตั้งแต่ขวดที่ 3 ลงไป เพราะจะทำให้



ความเข้มข้นของเหล้าดั้นนั้นมากยิ่งขึ้น

วันหนึ่งๆ แต่ละหลังคาเรือนสามารถผลิตเหล้าได้หลายสิบขวดเลยทีเดียว เมื่อเหล้าเพียงลาดเริ่มมีชื่อเสียงและเป็นที่รู้จักมากขึ้น ชาวบ้านจึงรวมกลุ่มกันเพื่อรวบรวมให้ได้สินค้าในปริมาณที่มาก เพื่อที่จะนำไปจัดจำหน่ายกันเองตามงานประจำปีใหญ่ๆ ในเมือง หรือตลาดนัด แม้กระทั่งพ่อค้าคนกลางรู้จักแหล่งผลิตก็เข้ามาขอเหมาซื้อถึงที่ในปริมาณที่มากมาย เพื่อนำไปขาย พร้อมกับติดตราสินค้าเพิ่มความเชื่อมั่นและน่าเชื่อถือ อีกทั้งเป็นการเพิ่มมูลค่าสินค้าอีกด้วย สำหรับราคาขายเหล้าเพียงลาดนั้นอยู่ที่ขวดละ 4,500-5,000 กีบ

ถึงเวลานี้บ้านเพียงลาดเรียกได้ว่าเป็นชุมชนที่เข้มแข็งร่วมใจต่อสู้เพื่อเอาชนะความยากจนและช่องว่างแห่งการพัฒนาซึ่งเคยเป็นปัญหาวิกฤตที่สุด นี่คือการแก้ปัญหาในระยะยาวที่เกิดจากความร่วมมือร่วมใจกันของคนในชุมชนเป็นการสร้างนิสัยการออมให้เป็นวัฒนธรรมประจำครอบครัว..



# กลุ่มก้อนเงินบ้านนาหอย

รวมพลังกู้วิกฤตชายข้าวเขียว

บ้านนาหอย แห่งเมืองสังขีทอง ตั้งอยู่ห่างจาก นครหลวงเวียงจันทน์ไปทางทิศเหนือ ประมาณ 40 กิโลเมตร เป็นหมู่บ้านเก่าแก่อายุประมาณ 210 ปี ทางใต้ของหมู่บ้านติดกับแม่น้ำของหรือแม่น้ำโขงและแม่น้ำดอนไหลผ่าน ซึ่งชาวบ้านได้อาศัยแม่น้ำทั้ง 2 นี้ทำการเกษตรประชากรที่มีหลายชนเผ่าที่อพยพมาตั้งรกรากอยู่ ณ หมู่บ้านแห่งนี้

ท้าวสมพร พิภูล นายบ้านบ้านนาหอย เล่าให้ฟังว่า ผู้เฒ่าผู้แก่เคยเล่าให้ฟังว่ามี 2 คู่สามีภรรยา เป็นพี่น้องกัน อพยพมาจากเมืองหลวงพระบาง พี่ชายคนโตชื่อหอย พอพี่ชายเสียชีวิตจึงได้ใช้ชื่อนี้มาตั้งเป็นชื่อหมู่บ้าน และขยายครอบครัวจนถึงปัจจุบันนี้ เดิมมีประชากรอาศัยอยู่ประมาณ 25 หลังคาเรือน ปัจจุบันมี 154 หลังคาเรือน ประชากร 819 คน

ชาวบ้านที่นี่ทำนาและปลูกพืชเป็นอาชีพหลัก ซึ่งจะทำนาปีละ 1 ครั้ง เพราะมีปัญหาเรื่องน้ำในการทำการเกษตร พอเข้าหน้าฝนน้ำจะท่วมเอ่อล้นเข้านา ส่วนหน้าแล้งน้ำไม่

มีทำนาไม่ได้ ผลผลิตเสียหาย ไม่ได้ตามที่ตั้งใจเอาไว้ ได้มาเพียงเลี้ยงปากเลี้ยงท้องคนในครอบครัว และใช้หนี้นายทุนที่ไปกู้ยืมเงินมาเท่านั้นในแต่ละปี

ความทุกข์ ความยาก หนี้สินเพิ่มพูน ไม่รู้จะหันหน้าไปพึ่งใคร ไปกู้เจ้าหนี้ยี่ปีนี่ ทบดอกทบต้นเป็นหนี้เพิ่มอีกเท่าตัวในปีหน้า...พอเข้าฤดูทำนาต้องกู้เงินนอกระบบไปทำนา ทั้งค่าปุ๋ย ค่ายา รวมทั้งค่าใช้จ่ายอื่นๆ ที่ต้องใช้ในการปลูกข้าว...ความทุกข์จนถึงดอกง่ำ ถ้าปีไหนเกิดภัยธรรมชาติ น้ำท่วม ฝนแล้ง ผลผลิตไม่ได้อย่างที่คาดหวังไว้ ปีนั้นยังทุกข์เพิ่มเป็นทวีคูณ เพราะไม่มีทั้งเงินและผลผลิตเพื่อไปใช้หนี้... ปลูกข้าวยังไม่ทันเก็บเกี่ยวต้องตีราคาข้าวที่ยังอยู่ในท้องนาไปใช้หนี้แล้ว เรียกว่า "ขายข้าวเขียว"

ท้าวสมพร เล่าเพิ่มเติมว่า ที่บ้านนาหอยมีปัญหาเรื่องความทุกข์จน ต้องขายข้าวเขียว ดำนายังไม่ทันเสร็จก็ต้องขายข้าวในนาแล้ว เพราะไม่มีทุนในการทำนา เพราะชาวนามีความจำเป็นที่ต้องเอาเงินมาใช้เพื่อทำการผลิตก่อน หลังจากได้เงินมาแล้ว บางรายก็ทำนาใช้หนี้ บางราย



สู่ชานาแห่งบ้านนาหอย จนกระทั่งผู้นำชุมชนมีโอกาสลงไปศึกษาขบวนการแก้ไขปัญหาหนี้สินและความยากจนจากบ้านเพี้ยลาด ในการรวมกลุ่มกันท่อนเงิน จึงมีแนวคิดที่จะให้บ้านนาหอยได้ปลดปล่อยจากภาระหนี้สินเหมือนกับบ้านเพี้ยลาดบ้าง จึงรวมตัวกันประชุมชาวบ้านในชุมชนเพื่อตั้งกลุ่มท่อนเงินขึ้น

#### นางดวงศร แก้วจันทร์ดี

ก็ขายข้าวเขียวในนา รู้ทั้งรู้ว่าราคาต่ำกว่าขายข้าวเปลือก นายทุนหรือเจ้าหนี้ยะกดราคา เราก็ต้องกู้เขามาอยู่ดี เพราะไม่มีเงินมาทำนา

"เขาบีบบังคับให้คนทุกซันต้องขายข้าวให้เขา ถ้าไม่เอาก็ไม่ได้ เพราะจะไม่มีเงินมาลงทุนทำนา ถ้าไม่มีใช้หนี้ ดอกเบี้ยในปีนี้ ปีหน้าดอกก็จะเพิ่มฯ ขึ้นไปอีกเป็นเท่าตัว ปีนี้ 120 กิโล ปีหน้าอาจจะเป็น 240 กิโล มันก็เพิ่มทวีขึ้นไปอีก เหลือไว้แต่ได้กิน จะให้ขายก็ไม่มีข้าวขาย เฉลี่ยแล้วบ้านนาหอยมีชาวบ้านขายข้าวเขียวปีละประมาณ 20 %"

แต่ละปีปลูกข้าวไม่พอคุ้มอยู่คุ้มกิน ยังความทุกข์จนมา

เลขาพรรคบ้านและที่ปรึกษากลุ่มท่อนเงินฯ เล่าถึงการตั้งกลุ่มท่อนเงินบ้านนาหอยให้ฟังว่า ไปเห็นตัวอย่างที่บ้านเพี้ยลาดเขาทำกันก่อน รู้สึกว่าดี ชาวบ้านสามารถลดการขายข้าวเขียวลงได้ เลยมาประชุมชาวบ้าน ก็เห็นดีด้วย จึงประสานไปยังสหพันธ์แม่หญิงเมืองสังข์ทอง (สย.เมือง) ให้มาช่วยส่งเสริมการสร้างความเข้มแข็งให้กับแม่หญิงและชุมชน จึงจัดตั้งกลุ่มออมทรัพย์หรือกลุ่มท่อนเงินให้

กลุ่มท่อนเงินบ้านนาหอย จัดตั้งขึ้นเมื่อวันที่ 10 กุมภาพันธ์ 2546(ค.ศ. 2003) มีสมาชิกแรกเริ่ม 12 คน สมาชิกจะต้องออมไม่ต่ำกว่า 5,000 กีบ ปัจจุบันมีสมาชิก



200 คน มีเงินก้อนทั้งหมด 34,806,000 กีบ ทุนสำรองเลี้ยงชีพ 1,283,000 กีบ พวกเรามีเงินทุนในกลุ่มก้อนเงินของเราเอง สิ้นปีมีการปันผลให้กับสมาชิก 70% กำไรจากการปล่อยเงินกู้ให้กับสมาชิก ดอกเบี้ยร้อยละ 3 จำนวน 5% รวมกับเงินที่สมาชิกสมทบส่วนหนึ่งแบ่งไว้จัดสวัสดิการให้กับสมาชิก ปัจจุบันมีเงินทุนสวัสดิการจำนวน 2,980,000 กีบ ที่นี้สมาชิกจะมาทอนเงินกันทุกวันที่ 15 และปล่อยกู้ในวันที่ 16 ของทุกเดือน

หลังจากได้รวมตัวกันตั้งกลุ่มก้อนเงิน ชาวบ้านบ้านนาหอยสามารถล้มตาอำปากได้ รวมทั้งลดปริมาณการขายข้าวเขียวลง เป็นการแก้ปัญหาการกักหนื่อนกระบวน โดยใช้ขบวนการทอนเงินของชาวบ้านเองในการสร้างความเข้มแข็งให้กับครอบครัวและชุมชน

**ลุงพั๊วะ พิมพ่มะศร** ที่ปรึกษากลุ่มก้อนเงินบ้านนาหอย เล่าว่า พ่อลุงเป็นชาวนาคนหนึ่ง ทำนามาได้ข้าวปีละ 100 กว่ากระสอบ ไม่คุ้มกิน ไม่รู้จะทำยังไง ไปรับจ้างดำนาก็ไม่พอใช้หนี้ ไปยืมเงินกับกับเอกชน ดอกเบี้ยร้อยละ 10-20 เราก็ต้องขายข้าวเขียว ได้ข้าวมาเท่าไรก็ถือว่าขายให้เจ้าน้อยอย่างเดียว

“พอมีกกลุ่มก้อนเงิน ดีขึ้นมาก เพราะสะดวก ดอกเบี้ยต่ำ กู้เงินก็ง่าย ไม่ขาดเงิน พอได้ขายข้าวกินบ้างและพอกู้มอยู่คุ้มกิน เดือนไหนมีมากก็ออมมาก เดือนไหนมีน้อย

ก็อมน้อย ไม่เคยขาด ดีใจมากที่ทำอย่างนี้ ไม่ต้องไปหาเงินกู้มาทำนาเราไปยืมนายทุนมาทำนา ดอกเบี้ยสูง ได้มาก็ขายให้นายทุนบ้าง ใช้ดอกเบี้ยบ้าง ชีวิตดีขึ้นก็ตั้งแต่ตั้งกลุ่มขึ้นมาแหละ”

**นางดวงศร** บอกเพิ่มเติมว่า พอมาตั้งกลุ่ม สมาชิกก็เริ่มให้ความสำคัญและสนใจมากขึ้น เพราะแต่ละคนไม่อยากทุกข์จนอีก ทำให้ชาวบ้านเกิดความสามัคคี มีการพูดคุยกัน เมื่อก่อนก็ไม่ได้รวม(รวมกลุ่ม) ไม่ค่อยได้หักทากัน ปัจจุบันได้เจอกันทุกวันที่ 15 ได้เล่าเรื่องราวสู่กันฟังเรื่องการทำไร่นา การกินอยู่ ตอนนี้มีช่องทาง มีคนอธิบายให้ฟังได้รับรู้กันเยอะ ทุนเราก็เพิ่มขึ้น ความกล้า ความสามัคคีเพิ่มขึ้นไปอีก จะขายข้าวก็เอามารวมขายผ่านกลุ่ม ทำให้เรามีกำไรมากขึ้น ไม่ต้องขายข้าวเขียวเหมือนเมื่อก่อน

ถึงแม้ยังต้องพบกับปัญหาในการการทำนาในแต่ละปีเนื่องจากธรรมชาติไม่เอื้ออำนวยวันนี้...ชาวบ้านบ้านนาหอยไม่ต้องขายข้าวเขียวให้กับนายทุนเพื่อใช้หนี้อีกต่อไป เพราะมีกลุ่มก้อนเงินในการแก้ไขปัญหา โดยใช้ขบวนการทอนเงินเป็นเครื่องมือให้ชาวบ้านพ้นจากความทุกข์จนได้อย่างยั่งยืน

# ศรัทธาชุมชนบ้านหนองยาว

## สร้างกลุ่มก้อนเงินครบทุกครอบครัว

บ้านหนองยาว เมืองนาทรายทอง เป็นหมู่บ้านที่เพิ่งเกิดขึ้นใหม่ เมื่อปี ค.ศ.1983 โดยได้ตั้งชื่อตามลักษณะหนองน้ำที่อยู่ทางทิศตะวันตกของหมู่บ้าน ซึ่งเป็นหนองน้ำที่เกิดขึ้นเองตามธรรมชาติ ชาวบ้านเกือบทุกครัวเรือนมีที่ดินทำกินเป็นของตนเอง มีเพียงบางกลุ่มที่เพิ่งย้ายเข้ามาอยู่ได้ไม่นานเกือบ 40 ครัวเรือน ประกอบอาชีพรับราชการ ยังไม่มีที่ดินทำกิน ชาวบ้านที่อพยพโยกย้ายถิ่นฐานมาตั้งบ้านเรือนในละแวกนี้ ส่วนใหญ่แล้วยึดอาชีพเกษตรกรรม เป็นอาชีพหลัก ผู้ชายมีหน้าที่ไปทำงานนอกบ้าน ทำไร่นา เพื่อหาเลี้ยงครอบครัว ผู้หญิงก็มักจะเป็นแม่บ้านแม่เรือน ทำงานบ้านและดูแลลูกๆ เวลาว่างก็มักจะทำหัตถกรรมเล็กๆ น้อยๆ กันในครัวเรือน เช่นการตำหูก (ทอผ้า) และจักสานจากไม้ไผ่ เป็นต้น

ท้าวบุญมา จันทะวงษา นายบ้านและที่ปรึกษากลุ่มออมทรัพย์ ได้เล่าว่า ในสมัยอดีตชาวบ้านหนองยาวส่วนใหญ่แล้วประกอบอาชีพทำการเกษตรกรรม หาเข้ากินค่ามีฐานะยากจน อยู่อย่างแร้นแค้น ทำนา ทำไร่ก็ได้ผลผลิตที่ไม่ค่อยดีนัก เนื่องจากดินในบริเวณบ้านหนองยาวนั้น

เป็นดินทรายไม่เหมาะกับการเพาะปลูก จึงได้ผลผลิตที่ต่ำและไม่มีคุณภาพ ชาวบ้านเองต้องกู้หนี้ยืมสิน จากแหล่งเงินทุนนอกระบบเพื่อที่จะนำมาเป็นทุนในการทำการทำนา ด้วยความที่เงินกู้นอกระบบนั้น ก็เป็นที่รู้ๆ กันอยู่ ว่าดอกเบี้ยนั้นแสนจะแพงถึงร้อยละ 20 หรืออาจจะมากกว่านั้น จึงทำให้ชาวบ้านที่เดิมก็ทุกข์ยากอยู่แล้ว ต้องเดือดร้อนมากขึ้นอีกหลายเท่า เพราะไม่สามารถที่จะหาเงินมาคืนให้กับนายทุนได้ เมื่อไม่สามารถคืนเงินที่กู้ทั้งต้นและดอก ทางออกก็คือการต้องขายข้าวเขียว ชาวบ้านที่ทำนา ต้องขอใช้หนี้ด้วยการขายข้าวที่ยังไม่เก็บเกี่ยว ขายคานาอยู่ให้กับนายทุน เราจึงเรียกสั้นๆ ว่าการขายข้าวเขียว

“เมื่อเราต้องขายข้าวเขียวให้กับเจ้าหนี้ ชาวบ้านก็ลำบากลำบากขัดสนอย่างมาก เพราะขายข้าวเขียวนั้นจะขายได้ในราคาที่ถูกลงกว่าเมื่อเก็บเกี่ยวผลผลิตแล้วถึงครั้งต่อครั้ง เรื่องการขายข้าวเขียวก็นับเป็นปัญหาหนึ่ง อีกปัญหาที่ชาวบ้านต้องร่วมกันต่อสู้กับสภาพดินฟ้าอากาศที่ไม่มี ความสมดุล ถึงคราหน้าฝนน้ำก็ท่วม บางปีน้ำป่าไหลบ่าลง



มาท่อมบ้านเรือนไร่นาเกษตรกรได้รับความเสียหาย ถึงคราหน้าแล้ง ก็ทุกข์หนักเพราะน้ำไม่มีเพียงพอที่จะทำนาปีหนึ่งๆ ได้แต่นาปี นาปรังไม่เคยทำได้เลยเพราะน้ำไม่พอเพียง หากมีระบบการชลประทานที่ดี คงพอจะแก้ไขปัญหาได้บ้าง ชาวบ้านต่างมีความหวังเมื่อรัฐบาลมีโครงการที่จะทำคลองส่งน้ำจากแม่น้ำวังมาเพื่อช่วยเหลือชาวนาผู้ยากไร้ แต่แล้วก็ต้องผิดหวังเมื่อบประมาณนั้นหมดเสียก่อน" นายบ้านหนองยาวกล่าวด้วยใบหน้าที่แสดงถึงความขมขื่น

ปัญหาการขาดน้ำในหน้าแล้ง ส่งผลกระทบต่อการเกษตรของเกษตรกรเป็นอย่างมาก หนี้สินเพิ่มพูนจนกระทั่งได้มีการตั้งกลุ่มทอนเงินขึ้นในหมู่บ้าน หวังที่จะพัฒนาและยกระดับคุณภาพชีวิตของชาวบ้านหนองยาวให้ดีขึ้น ลดปัญหาการกู้หนี้ยืมสินนอกระบบ การขายข้าวเขียวให้หมดไป

กลุ่มทอนเงินบ้านหนองยาว เริ่มจัดตั้งกลุ่มตั้งแต่ปี ค.ศ. 2002 ด้วยจำนวนสมาชิกเริ่มแรกเพียง 110 คน ประกอบด้วยที่ปรึกษากลุ่มทอนเงินมี 2 คน ได้แก่ นายบ้าน และแนวโฮมที่อยู่ในหมู่บ้าน คณะกรรมการกลุ่มซึ่งเป็นผู้ที่ถูกคัดเลือกโดยการเลือกตั้งจากสมาชิกกลุ่มทอนเงินทั้งหมด จำนวน 5 คน เพื่อเป็นผู้ที่จะทำงานในด้านการบริหารจัดการกลุ่มออมทรัพย์แทนสมาชิกทั้งหมดทุกวันนี้ ชาว

บ้านที่เห็นความสำคัญ และเห็นถึงข้อดีของการออม ส่งผลให้ประชากรที่อาศัยอยู่ในบ้านหนองยาวเป็นสมาชิกกลุ่มทอนเงินกันทุกคนแล้ว

กฎเกณฑ์ข้อบังคับของกลุ่มออมทรัพย์บ้านหนองยาว มีความเป็นระเบียบและชัดเจน โดยจะมีการออมทรัพย์กันทุกวันที่ 1 และปล่อยให้สมาชิกกู้ในทุกวันที่ 2 ของทุกเดือน ดอกเบี้ย 5% สมาชิกสามารถออมได้ไม่จำกัดแต่ไม่ให้ต่ำกว่า 5,000 กีบ สำหรับการกู้ยืมเงินของกลุ่มออมทรัพย์สมาชิกต้องส่งดอกเบี้ยทุกเดือน อาจมีการยึดหุ่นสำหรับสมาชิกที่กู้ได้ แล้วแต่ความเหมาะสมและความเห็นจากคณะกรรมการกลุ่ม



เมื่อออมครบกำหนดระยะเวลาจะมีเงินปันผลปลายปีสำหรับสมาชิก 70% ตามสัดส่วนจำนวนเงินออมที่สมาชิกออมได้ ในส่วนที่เหลือจะแบ่งเป็นส่วนของกรรมการกลุ่ม 10% ที่ปรึกษากลุ่ม 3% ทุนสำรอง 5% สวัสดิการ 5% พัฒนาบ้าน 5% และบริหารเขต 2% ปัจจุบันกลุ่มออมทรัพย์บ้านหนองยาว มีเงินออมถึง 61,376,000 กีบ

กลุ่มออมทรัพย์บ้านหนองยาวเติบโตขึ้นเรื่อยๆ และมีความเข้มแข็งมากพอที่จะจัดสวัสดิการให้กับสมาชิกได้ โดยสมาชิกทุกคนต้องหักเงินปันผลส่วนหนึ่งเข้าส่วนของกองทุนสวัสดิการ เพื่อให้กองทุนเติบโต ต้องออมให้มีความเข้มแข็ง เงินทุนสวัสดิการจากเงินปันผลของสมาชิกนั้น ใช้สำหรับช่วยเหลือสมาชิกยามมีเหตุเดือดร้อนฉุกเฉิน มีความจำเป็นเร่งด่วนเท่านั้น สำหรับสวัสดิการที่สมาชิกจะได้รับคือ สวัสดิการช่วยเหลือเมื่อยามเจ็บไข้ได้ป่วย สวัสดิการเมื่อเสียชีวิต สวัสดิการสำหรับทุนการศึกษาบุตรหลานของสมาชิกและสวัสดิการผู้สูงอายุ

ณ ปัจจุบันนี้ ผลจากการออมทำให้เศรษฐกิจครอบครัวของชาวบ้านหนองยาวมีความเป็นอยู่ที่ดีขึ้น มีอยู่ มีกินไม่จำเป็นที่จะต้องทำอะไร ทำนา เสี่ยงสัตว์ ผลจากการออม การรวมกลุ่มของสมาชิก ทำให้เกิดความรักใคร่ปรองดอง เกิดความสามัคคี เชื่อมความสัมพันธ์ระหว่างครอบครัวสู่ครอบครัว

ครัวทำให้ผู้หญิงรู้จักที่จะใช้เวลาว่างจากการช่วยพ่อแม่บ้านทำนา ทำไร่ รวมกลุ่มเพื่อทำหัตถกรรมหารายได้เสริมจนเจือครอบครัว เช่น การทอผ้าพื้นเมืองเพื่อส่งขาย ทุกคนไม่ว่าจะเป็นเด็กเล็ก หนุ่มสาวจนถึงวัยชราทุกคนทอผ้าปั่นไหมเป็นทุกคน ไม่เว้นแม้กระทั่งหัวหน้าครอบครัวเมื่อเสร็จภาระกิจจากเรือสวนไร่นา กลับถึงบ้านก็จะช่วยแม่บ้านปั่นไหม ไม่เกียจงอนว่าเป็นงานของผู้หญิง ทำให้ความรักความผูกพันในครอบครัวแน่นแฟ้นยิ่งขึ้น

ถึงเวลาทำนา ชาวบ้านรู้จักที่จะทำปุ๋ยอินทรีย์ใช้เอง เพื่อลดต้นทุนการผลิต สามารถกู้เงินออมของตนเองเพื่อนำมาใช้เป็นต้นทุนในการทำนาโดยไม่ต้องอาศัยแหล่งเงินกู้ภายนอก ระบบอีกต่อไป นอกจากคุณภาพชีวิตที่ดีขึ้นตามลำดับแล้ว ปัญหาข้าวเขียวที่เคยเป็นปัญหาใหญ่ของที่นี่ก็หมดไป ชาวบ้านหนองยาวต่างหน้าตาสดใสเพราะขายข้าวที่เก็บเกี่ยวผลผลิตได้ในราคาที่สูงขึ้น เมื่อความเป็นอยู่ของครอบครัวดีขึ้น ก็ส่งผลให้เศรษฐกิจในชุมชนนั้นดีขึ้นตามสภาพ ปัญหาการขายข้าวเขียว การกู้เงินนอกระบบเพื่อใช้ในการทำการเกษตรทำนา ทำไร่ ก็หมดไป ปัจจุบันนี้ทุกหลังคาเรือนไม่มีครอบครัวใดเลยในหมู่บ้านหนองยาวที่ต้องขายข้าวเขียวอีกแล้ว

ท้าวเวียงคำสุก ศรีทุมมวง แแนวโฮมบ้านหนองยาว ได้เปิดใจเล่าให้ฟังว่า ก่อนที่ยังไม่ได้จัดตั้งกลุ่มก้อนเงิน



เวลาเกิดปัญหาต้องการเงินทุนที่จะทำการเกษตรก็แสนจะลำบาก หาเงินได้ไม่ทันการณ์ เมื่อเกิดการรวมกลุ่มจัดตั้งเป็นกลุ่มออมทรัพย์ขึ้นมา ก็ช่วยแก้ไขปัญหามาซิกได้มาก ถึงแม้ว่าดอกเบี้ยจะน้อย แต่พวกเรา ก็พอใจ เพราะมันคือหัวใจของเราเอง ยกตัวอย่างหากมีสมาชิกที่เจ็บป่วย ก็สามารถกู้เงินไปใช้ในยามฉุกเฉินได้ ถือว่าเป็นการช่วยเหลือจากเพื่อนสมาชิกคนอื่นๆ อีกทางหนึ่ง

“แม้ว่าจะเงินจำนวนที่ไม่มากมายนัก แต่ก็มีความหมาย ทำให้ชาวบ้านเกิดความรักใคร่ สามัคคีกัน เพราะเหตุผลตัวนี้ทำให้ชาวบ้านได้เชื่อว่าเราทำเพื่อเพื่อน เพื่อนก็ทำเพื่อเรา และที่เราทำกันอยู่ทุกวันนี้ก็เพื่อหมู่บ้านของเราเอง แก้ไขความเดือดร้อนด้วยกัน ไม่ให้มีความลำบาก เพราะจุดแข็งตรงนี้ทำให้สมาชิกกลุ่มออมทรัพย์ของเราเพิ่มมากขึ้นเรื่อยๆ”

เมืองนาทรายทอง ประกอบด้วย 56 หมู่บ้าน มีกลุ่มทอนเงินแล้วทั้งหมด 37 หมู่บ้าน บ้านหนองยาวนับเป็นหมู่บ้านออมทรัพย์ที่เข้มแข็ง สามารถเป็นหมู่บ้านออมทรัพย์ตัวอย่างให้กับบ้านอื่นๆ ได้ เพราะวันนี้ชาวบ้านรู้ประโยชน์ของการออม ซึ่งไม่ใช่แค่ทำให้มีเงินสะสมไว้ใช้ยามฉุกเฉิน หรือเป็นเงินทุนในการประกอบอาชีพเท่านั้น แต่การออมทำให้ทุกคน ทุกครัวเรือนได้ทำความรู้จักและแบ่งปัน เอื้อเฟื้อซึ่งกันและกัน นั่นสินหมดไป มีรายได้จาก



การออมและอาชีพเสริม มีเงินทุนในการประกอบอาชีพ และมีเงินพอที่จะส่งเสียบุตรหลานให้ได้รับการศึกษาที่ดี

ปัจจัยสำคัญที่ทำให้กลุ่มทอนเงินบ้านหนองยาวเข้มแข็งดังเช่นปัจจุบัน เกิดจากความต้องการที่จะหลุดพ้นจากความยากจน หนี้สินที่มากมาย ความตั้งใจจริงที่จะต่อสู้เพื่อเอาชนะอุปสรรคเหล่านั้น นอกจากนั้นยังมีแกนนำชุมชนที่มีความตั้งใจ ความเสียสละ ประสานหน่วยงานภายนอก และสำคัญที่สุดคือความร่วมมือร่วมใจของสมาชิกชุมชนที่มีการพึ่งพาอาศัยซึ่งกันและกัน

..วันนี้ชาวบ้านหนองยาว แห่งเมืองนาทรายทอง ทุกคนเป็นเจ้าขององค์กรการเงินระดับหมู่บ้าน ซึ่งสมาชิกทุกคนมีส่วนร่วม มีความโปร่งใสตรวจสอบกันได้ ไม่เคยยืมดอกเบี้ยเงินฝากขึ้นลงหรือเอาเปรียบผู้ฝาก เพราะองค์กรการเงินของชาวบ้านที่นี่มีเป้าหมายที่ชัดเจน คือ “เพื่อช่วยเหลือซึ่งกันและกัน”

## ..... ก้อนเงินแก้ปัญหาหนี้ในระบบและคดีความ ที่บ้านนาคุณไต้

“บ้านนาคุณไต้” เป็นหมู่บ้านหนึ่งที่ตั้งอยู่เมืองนารายทองนครหลวงเวียงจันทน์ ซึ่งอยู่ห่างจากนครหลวงไปตามเส้นทาง 13 เหนือ 15 กม. มีประชากรในหมู่บ้าน 1,083 คน ท้าวอุดม นายบ้านและกรรมการกลุ่มก้อนเงิน ไต้ให้ข้อมูลว่า ชีวิตความเป็นอยู่ของชาวบ้านยุ่งยาก ขาดความสามัคคี ขาดเงินทุนในการประกอบอาชีพ ไม่มีเงินส่งลูกหลานไต้เล่าเรียน ยามเจ็บป่วยขาดเงินทองไปรักษาจะอาศัยพี่น้องก็มีทุนไม่เพียงพอเช่นกัน จึงเป็นสาเหตุให้ต้องขายข้าวเขียวและกู้เงินนอกระบบซึ่งนายทุนคิดดอกเบี้ย 30% ต่อเดือน ทำให้ประชาชนในหมู่บ้านหนีบมีความทุกข์ยาก เมื่อขายข้าวเขียวทำให้รายได้ไม่เพียงพอ

บางคนที่ไม่สามารถชำระหนี้ได้ ต้องถูกยึดทรัพย์สิน ที่ดิน บ้านเรือน ซึ่งเกิดเป็นคดีความขึ้น ต้องให้นายบ้านแก้ไข อยู่เสมอ ในแต่ละเดือนจะมีประมาณ 2-3 คดีเลยทีเดียว ดังนั้นอำนาจการปกครองบ้านจึงเสนอโครงการลงไปจัดตั้งกลุ่มก้อนเงิน ปัจจุบันมีสมาชิก 286 คน จาก 162 ครอบครัว มีเงินออม 150,880,000 กีบ ภายหลังจากตั้งกลุ่ม ทำให้มีทุนในการประกอบอาชีพและการศึกษาของลูกหลาน มีการช่วยเหลือสวัสดิการยามเจ็บป่วย สามารถแก้ปัญหาการขายข้าวเขียวและเงินกู้นอกระบบได้ 100% คดีความในบ้านหมดไป ทำให้ชีวิตความเป็นอยู่ของชาวบ้านดีขึ้น



“พอมีกลุ่มท่อนเงิน ดีขึ้นมาก เพราะสะดวก ดอกเบี้ยต่ำ กู้เงินได้ง่าย ไม่ขาดเงิน  
พอได้ขายข้าวกันบ้างและพอกู้มอยู่คุ้มกัน เดือนไหนมีมากก็ออกมา เดือนไหน  
มีน้อยก็ออกน้อย ไม่เคยขาด ดีใจมากที่ทำอย่างนี้”

**ลุงพั่วะ พิมพ์มะสร**  
ที่ปรึกษาากลุ่มท่อนเงินบ้านนาหอย

