

เครื่องข่ายกองทุนหมุนเวียนชาวบ้านสงขลา รูปธรรมการใช้จ่ายเงินเป็นเครื่องมีอสังหาริมทรัพย์ชุมชน

เรียบเรียงจากผลการศึกษา
การจัดสวัสดิการชุมชนของเครือข่ายกองทุนหมุนเวียนชาวบ้านสงขลา





เครือข่ายกองทุนหมุนเวียนชาวบ้านสงขลา : รูปธรรมการใช้เงินเป็นเครื่องมือสร้าง
สวัสดิการชุมชน

เรียบเรียง : จันทนา เจริญวิริยะภาพ และคณะ

เลขมาตรฐานสากลประจำหนังสือ : 974-91511-9-4

พิมพ์ครั้งแรก : กันยายน 2546

จำนวนพิมพ์ : 2,000 เล่ม

จัดพิมพ์โดย : สถาบันพัฒนาองค์กรชุมชน (องค์การมหาชน)
2044/28-33 ถ.เพชรบุรีตัดใหม่
เขตห้วยขวาง กทม. 10320
โทร 0-2718-0911 โทรสาร 0-2718-0937
e-mail : codi@codi.or.th
Homepage : www.codi.or.th

คำนำ

ในช่วงสิบกว่าปีที่ผ่านมา องค์การการเงินชุมชน และการจัดสวัสดิการโดยชุมชนถือว่าเป็นรูปธรรมงานพัฒนาของชุมชนที่จัดการโดยชุมชน มีการริเริ่มรูปแบบใหม่ๆ ที่หลากหลายสอดคล้องกับวิถีชีวิตความเป็นอยู่ ปัญหาความต้องการของชุมชนท้องถิ่นนั้นๆ ถ้าจะกล่าวถึงกรณีตัวอย่างต้นแบบขององค์การการเงินชุมชน โดยเฉพาะองค์การเงินที่ให้ความสำคัญกับการจัดสวัสดิการชุมชน กลุ่มออมทรัพย์คลองเปี้ยะ กลุ่มออมทรัพย์น้ำขาว กลุ่มออมทรัพย์นาหว้า หรือกลุ่มอื่นๆ ในเครือข่ายก็จะเป็นที่รู้จัก ที่เรียนรู้ของชุมชนและหน่วยงานต่างๆ อย่างกว้างขวาง โดยเฉพาะในช่วงหลังวิกฤตเศรษฐกิจที่สถาบันการเงินในระบบล้มกันระเนระนาด แต่องค์การการเงินของชาวบ้านยังยืนหยัดอยู่ได้ จนทำให้หลายคนเข้าไปศึกษาและเขียนถึงเรื่องราวดังกล่าวมากมาย รวมทั้งเป็นที่มาของนโยบายสำคัญของรัฐบาล พ.ต.ท.ดร.ทักษิณ ชินวัตร ในเรื่องกองทุนหมู่บ้านและชุมชนเมือง ที่ได้จัดสรร



เงินตรงไปที่หมู่บ้าน ชุมชนกว่า 75,000 ล้านบาท

เครือข่ายกองทุนหมุนเวียนชาวบ้านสงขลาได้ให้ความสำคัญกับการจัดสวัสดิการตั้งแต่เริ่มก่อตั้งกลุ่ม ได้คิดค้นรูปแบบสวัสดิการใหม่ๆ ขึ้นมากมาย จนกระทั่งได้หาวิธีที่จะเชื่อมโยงกองทุนสวัสดิการของชุมชนกับงบประมาณสนับสนุนจากรัฐบาล โดยเสนอขอรับสมทบจากสำนักงานกองทุนเพื่อสังคม (SIF) ในปี 2542 และได้ดำเนินการต่อเนื่องมาจนถึงปัจจุบัน มีผลรูปธรรมที่เกิดขึ้นชัดเจนหลายอย่าง สถาบันพัฒนาองค์กรชุมชน จึงได้สนับสนุนให้มีการศึกษาการจัดสวัสดิการชุมชนของเครือข่ายกองทุนหมุนเวียนชาวบ้านสงขลาขึ้น โดยมีนักวิจัยในท้องถิ่น คือ คุณจันทนา เจริญวิริยะภาพ และคณะเป็นผู้ศึกษา ในปี 2545 จากนั้นได้นำผลการศึกษามาเรียบเรียงเป็นเอกสารเผยแพร่ชุดนี้ ซึ่งเป็นส่วนหนึ่งของประสบการณ์ที่เกิดจากการคิดค้นสั่งสมของเครือข่ายกองทุนหมุนเวียนชาวบ้านสงขลา ที่จะเป็นประโยชน์ต่อการเรียนรู้ของชุมชน และผู้ที่เกี่ยวข้องต่อไป

สถาบันพัฒนาองค์กรชุมชน (องค์การมหาชน)
กรกฎาคม 2546

สารบัญ

คำนำ	3
เครือข่ายกองทุนหมุนเวียนชาวบ้านสงขลา : ธุรกรรมการใช้เงินเป็นเครื่องมือ สร้างสวัสดิการชุมชน	6
แนวคิด “สวัสดิการชุมชน”	8
การจัดสวัสดิการจากฐานองค์กรการเงินชุมชน	9
จากกลุ่มออมทรัพย์สู่เครือข่ายกองทุนหมุนเวียนชาวบ้านสงขลา	11
ตารางแสดงการเติบโตของกองทุนสวัสดิการเครือข่ายกองทุนหมุนเวียนชาวบ้านสงขลา	13
แนวคิดการจัดสวัสดิการแบบสมทบ	16
รูปแบบการจัดสวัสดิการที่เกิดขึ้น	27
ผลสำเร็จที่เกิดขึ้นจากการจัดสวัสดิการ	38
ปัญหาและอุปสรรค	42
ข้อเสนอแนะ	42
ภาคผนวก	45
ตารางข้อมูลผลการดำเนินงานกองทุนสวัสดิการกองทุนหมุนเวียนชาวบ้าน สงขลา ปี 2543-2544 (รายกลุ่ม)	46
กรณีตัวอย่าง	
• กลุ่มออมทรัพย์บ้านคอกช้าง	47
• กลุ่มออมทรัพย์บ้านอ่างทอง	49
• กลุ่มออมทรัพย์คลองเปี้ยะ	55
• กลุ่มออมทรัพย์บ้านหัวควน	61

เครือข่ายกองทุนหมุนเวียนชาวบ้านสงขลา : รูปธรรมการใช้เงินเป็นเครื่องมือสร้างสวัสดิการชุมชน



ท่ามกลางกระแสการเปลี่ยนแปลงที่เกิดขึ้นในช่วง 40-50 ปีที่ผ่านมา ทรัพยากรต่างๆ ของชุมชนท้องถิ่นถูกดูดกลืนเข้าสู่ส่วนกลางของประเทศ และสู่กระแสโลกโดยไม่อาจหยุดยั้งได้ ระบบคุณค่าเดิมถูกลดทอนความสำคัญลง จนทำให้ชุมชนที่เคยพึ่งพาตนเองและพึ่งพาซึ่งกันและกันในอดีตต้องกลายมาเป็นพึ่งพาทายนอกในทุกด้าน ก่อให้เกิดปัญหาเศรษฐกิจและสังคมตามมามากมาย ซึ่งแม้ว่าจะมีผู้พยายามฟื้นฟูภูมิปัญญาท้องถิ่นและหาวิธีการแก้ไขปัญหที่เกิดขึ้นอย่างสอดคล้องกับวัฒนธรรมและวิถีชีวิตดั้งเดิมของคนในชุมชนท้องถิ่นนั้นๆ ทว่าก็ยังเป็นการจำกัดอยู่ในแวดวงแคบๆ ในขณะที่ผู้คนส่วนใหญ่ในสังคมไม่ได้ให้ความสำคัญมากนัก



อย่างไรก็ดี ในช่วง 4-5 ปีที่ผ่านมา ภายหลังจากที่ประเทศไทยประสบปัญหาทางเศรษฐกิจอย่างรุนแรง กล่าวได้ว่าเป็นจุดเปลี่ยนที่สำคัญ อันก่อให้เกิดการค้นหาทางเลือกที่จะเป็นทางรอดของชุมชนท่ามกลางวิกฤตการณ์ต่างๆ ที่เกิดขึ้นในทุกด้าน

“สวัสดิการชุมชน” คือ ธุรกรรมหนึ่งของทางเลือกสู่ทางรอดของชุมชน ซึ่งเกิดขึ้นโดยความคิดของชาวบ้านในชุมชนที่ต้องการเห็นคนในชุมชนมีคุณภาพชีวิตที่ดีโดยไม่ต้องรอการพึ่งพาภาครัฐ แต่ใช้ศักยภาพที่มีจากพื้นฐานการเงินอันเข้มแข็งของกลุ่มออมทรัพย์ ไปสู่การจัดระบบสวัสดิการของตนเองจนสำเร็จ และต่อมาได้รับการขยายแนวความคิดออกไปอย่างกว้างขวางยิ่ง

สวัสดิการชุมชนของเครือข่ายกองทุนหมุนเวียนชาวบ้านสงขลา ก็คือตัวอย่างหนึ่งที่กล่าวได้ว่าประสบความสำเร็จและมีอิทธิพลต่อการจัดระบบสวัสดิการชุมชนในที่อื่นๆ อีกเป็นจำนวนมาก



แนวคิด “สวัสดิการชุมชน”

การสัมมนาผู้นำชุมชนในหลายเวที ได้สรุปความหมายของ “สวัสดิการชุมชน” ร่วมกันไว้ว่า “สวัสดิการชุมชน” คือ การสร้างหลักประกันเพื่อความมั่นใจของคนในชุมชน ซึ่งหมายรวมถึงทุกสิ่งทุกอย่างที่จะทำให้ชีวิตของคนในชุมชนดีขึ้น โดยอาจอยู่ในรูปของสิ่งของ เงินทอง น้ำใจ การช่วยเหลือเกื้อกูล ซึ่งเป็นเรื่องที่เกี่ยวข้องกับวิถีชีวิตตั้งแต่เกิดจนตาย และผลของการจัดสวัสดิการชุมชนที่สำคัญก็คือ ก่อให้เกิดรายได้ลดรายจ่าย เกิดความสัมพันธ์ที่ดีขึ้นของคนในชุมชน ก่อให้เกิดความรู้สึกรับประกัน ความภาคภูมิใจ สามารถอยู่อย่างมีศักดิ์ศรีและมีความสุข

สวัสดิการชุมชนจึงเป็นทางเลือกหนึ่งที่จะช่วยให้เกิดความมั่นคงของชุมชนในระดับฐานราก เพื่อให้สามารถดำรงอยู่ในท่ามกลางกระแสโลกาภิวัตน์ได้อย่างมีศักดิ์ศรีและเป็นตัวของตัวเอง ด้วยการลดการพึ่งพาภายนอก แต่เน้นการพึ่งพาตนเองของชุมชนในทุกด้าน ซึ่งสวัสดิการชุมชนที่เกิดขึ้นนั้นมีรูปแบบต่างๆ หลากหลาย ทำให้สามารถดูแลวิถีชีวิตของสมาชิกในชุมชนได้อย่างครอบคลุมตั้งแต่เกิดจนกระทั่งตาย

ปัจจุบันชุมชนต่างๆ ได้มีการจัดสวัสดิการชุมชนในหลายรูปแบบ แตกต่างกันไปตามฐานกำเนิด ได้แก่

- 1) การจัดสวัสดิการจากฐานองค์กรการเงินชุมชน
- 2) การจัดสวัสดิการชุมชนโดยฐานการผลิต/ธุรกิจชุมชน
- 3) การจัดสวัสดิการชุมชนโดยฐานทรัพยากรธรรมชาติ/สิ่งแวดล้อม
- 4) การจัดสวัสดิการชุมชนจากฐานอุดมการณ์/ศาสนา
- 5) การจัดสวัสดิการโดยฐานชุมชนเมือง
- 6) การจัดสวัสดิการผู้สูงอายุโดยผู้สูงอายุ
- 7) การจัดสวัสดิการผู้ยากลำบากโดยเครือข่ายองค์กรชุมชน

การจัดสวัสดิการจากฐานองค์กรการเงินชุมชน

องค์กรการเงินชุมชน หรือ กลุ่มออมทรัพย์ เป็นพื้นฐานสำคัญในการจัดสวัสดิการชุมชน เพราะ การที่ชุมชนมีกองทุน หรือ มีเงินออมของตนเอง ทำให้ชุมชนสามารถริเริ่มคิดรูปแบบการจัดสวัสดิการ ของตนเองได้อย่างหลากหลาย และสอดคล้องกับ ปัญหาและความต้องการของชุมชน โดยมีบางแห่ง ถึงกับตั้งขึ้นมาเพื่อเป้าหมายในการสร้างสวัสดิการ โดยเฉพาะ ดังเจตนารมณ์ที่ว่า “เงินเป็นเครื่องมือ เป้าหมายคือสวัสดิการชุมชน”

อย่างไรก็ดี หากพิจารณาถึงการก่อเกิดของ กลุ่มออมทรัพย์ จะพบว่า มีหลักเกณฑ์ 2 ด้านใหญ่ๆ ด้วยกัน ได้แก่ วัตถุประสงค์ของการก่อเกิด และ ผู้สนับสนุนการก่อเกิด



สำหรับวัตถุประสงค์ของการก่อเกิดกลุ่มออมทรัพย์นั้น มีอยู่ด้วยกัน 2 ลักษณะ คือ กลุ่มออมทรัพย์เพื่อการผลิต และกลุ่มออมทรัพย์เพื่อสวัสดิการ ซึ่งรูปแบบการ ดำเนินงานของกลุ่มมีความแตกต่างกัน

กลุ่มออมทรัพย์เพื่อการผลิต เช่น กลุ่มออมทรัพย์เพื่อการผลิตและสวัสดิการ บ้านคอกช้าง ถ้าไรที่เกิดขึ้นก็จะนำไปใช้เพื่อส่งเสริมการผลิตเป็นหลัก ไม่ว่าจะเป็น การส่งเสริมให้มีการปลูกสับปะรด การแปรรูปผลผลิตในชุมชนจำพวก แปรรูป สับปะรด หน่อไม้อัดปิ้ง กลุ่มออมทรัพย์เพื่อการผลิตบ้านหัวควน กลุ่มออมทรัพย์ เพื่อการผลิตบ้านนาหว้า ก็จะมีกองทุนเพื่อส่งเสริมการปลูกพืช การเลี้ยงสัตว์ กลุ่มออมทรัพย์ตำบลคลองเปี้ยะ ก็จะมีกิจกรรมเพื่อการผลิตหลายอย่างไม่ว่าจะเป็น การทำน้ำปลา โรงสีชุมชน เป็นต้น



ส่วนกลุ่มที่ก่อเกิดขึ้นมาโดยวัตถุประสงค์เพื่อสวัสดิการ เช่น กลุ่มออมทรัพย์เพื่อสวัสดิการบ้านอ่างทอง กลุ่มออมทรัพย์เพื่อสวัสดิการบ้านใหม่ กลุ่มเหล่านี้ก็จะมีทิศทางในการจัดสวัสดิการด้านต่างๆ ให้กับสมาชิกกลุ่มตั้งแต่ต้น มีการจัดสรรกำไรเพื่อให้กองทุนสวัสดิการเติบโตมากขึ้น

แต่ถ้าจะมองการก่อเกิดกลุ่มจากผู้ que เข้าไปสนับสนุนก็จะมีด้วยกัน 2 ลักษณะ คือ การก่อเกิดที่เริ่มต้นโดยการส่งเสริมของกรมพัฒนาชุมชน ซึ่งเริ่มมาตั้งแต่ปี พ.ศ. 2522 โดยช่วงแรกๆ จะส่งเสริมให้มีการออม ซึ่งได้ก่อให้เกิดทุนขึ้นมาในชุมชน และชุมชนสามารถนำไปใช้เพื่อทำการผลิต หลังจากนั้นก็มีพัฒนาการมีการจัดการผลกำไรที่ได้เพื่อก่อให้เกิดสวัสดิการขึ้นมาในชุมชน โดยเริ่มที่สวัสดิการด้านการรักษาพยาบาล แล้วขยายไปสู่สวัสดิการด้านอื่นๆ ซึ่งแนวคิดนี้โดยส่วนใหญ่เป็นการคิดค้นและพัฒนาโดยตัวแกนนำเอง

ลักษณะที่สอง คือ เกิดขึ้นโดยคนในชุมชนเอง ซึ่งเน้นสัจจะเพื่อสวัสดิการของสมาชิกหรือคนจนในชุมชน เช่น กลุ่มสัจจะออมทรัพย์บ้านน้ำขาว เป็นต้น กลุ่มเหล่านี้มีการจัดการผลกำไรที่เน้นในเรื่องการจัดสวัสดิการโดยเฉพาะ

จากกลุ่มออมทรัพย์สู่เครือข่ายกองทุนหมุนเวียน ชาวบ้านสงขลา

ระบบสวัสดิการชุมชนที่เกิดขึ้นอย่างแพร่หลายในปัจจุบัน มีจุดเริ่มต้นจากแนวคิดของครูชบ ยอดแก้ว ผู้นำชุมชนบ้านน้ำขาว อ.จะนะ จ.สงขลา ที่ว่า “ทำไมข้าราชการมีสวัสดิการยามเจ็บไข้ไม่สบาย แล้วทำไมประชาชนถึงไม่มีสวัสดิการเหล่านี้จากรัฐบ้าง แล้วประชาชนจะมีสวัสดิการได้หรือไม่”

จากเจตนารมณ์ดังกล่าวได้ก่อเกิด “กลุ่มสัจจะออมทรัพย์แบบพัฒนาครบวงจรชีวิต” ขึ้น ซึ่งเน้นการรวมตัวออมเงินใช้สอย แล้วนำผลกำไรครั้งหนึ่งไปจัดสวัสดิการให้สมาชิก เกิดเป็นกองทุนสวัสดิการชุมชนที่แยกจากกลุ่มสัจจะออมทรัพย์ เริ่มจากสวัสดิการด้านการรักษาพยาบาล แล้วขยายไปสู่สวัสดิการรูปแบบอื่นๆ ที่ครอบคลุมวิถีชีวิตของชาวชุมชนตั้งแต่เกิด เจ็บป่วย ตาย รวมถึงการผลิต



จากตำบลน้ำขาวแนวคิดสวัสดิการชุมชนได้ขยายไปสู่กลุ่มออมทรัพย์อื่นๆ ในพื้นที่สงขลา และจังหวัดอื่นๆ ได้มีการนำไปประยุกต์อย่างแพร่หลาย จนเกิดกลุ่มกองทุนสวัสดิการหลากหลายรูปแบบ ซึ่งจากการศึกษาข้อมูลพบว่า ทุกกลุ่มกองทุนสวัสดิการมาจากการทำกิจกรรมกลุ่มออมทรัพย์ที่ประสบความสำเร็จแล้ว มีการจัดแบ่งผลกำไรเป็นกองทุนต่างๆ ตามความจำเป็นหรือสอดคล้องกับความต้องการของชุมชน กล่าวคือ เป็นการรวมคน รวมเงิน ในลักษณะการทำกิจกรรมกลุ่มออมทรัพย์แล้วใช้เงินเป็นเงื่อนไขในการพัฒนาชุมชนในรูปแบบต่างๆ ต่อไป โดยเฉพาะเรื่องการเงินได้ป่วย การตาย การศึกษา และการทำมาหากิน

อย่างไรก็ดี ก่อนที่จะมาเป็นเครือข่ายกองทุนหมุนเวียนชาวบ้านสงขลา นั้น เดิมกลุ่มออมทรัพย์แต่ละกลุ่มต่างก็ดำเนินการภายใต้วัตถุประสงค์ของกลุ่มของตนเองต่างคนต่างก็ทำในชุมชนของตนเอง แต่เมื่อมีการประชุม การพบปะพูดคุยกันของกลุ่มแกนนำต่างๆ ที่มีโอกาสได้แลกเปลี่ยนความเห็นกันจึงได้นำไปปรับใช้กับชุมชนของตนเอง บ้างก็มีการศึกษาดูงาน เช่น กลุ่มออมทรัพย์บ้านคอกช้างที่เริ่มไปดูงานกลุ่มบ้านน้ำขาวและได้รู้จักกับครูชบ

นับจากปี พ.ศ. 2532 ที่ได้มีการเรียนรู้และแลกเปลี่ยนประสบการณ์ด้านการจัดการทุน และสวัสดิการชุมชนร่วมกัน จนเชื่อมโยงเป็นสมาคมฟื้นฟูหมู่บ้านชนบทสงขลา ในที่สุดแกนนำชุมชนจึงเห็นร่วมกันว่าควรจัดระบบและพัฒนารูปแบบความร่วมมือ และพึ่งพาอาศัยกันด้านเงินทุนระหว่างสมาชิกกลุ่มออมทรัพย์ในสมาคม จึงร่วมกันก่อตั้งกองทุนหมุนเวียนชาวบ้านสงขลาขึ้นมาในปี 2536 เชื่อมโยงกลุ่มออมทรัพย์ในอำเภอจะนะ เข้ากับกลุ่มอื่นๆ อีก 3 อำเภอ คือ อ.หาดใหญ่ อ.รัตภูมิ และ อ.เมือง รวมสมาชิกเครือข่ายทั้งหมด 21 กลุ่ม จำนวนสมาชิกมากกว่า 15,000 ราย และมีเงินออมรวมกันถึงกว่า 161 ล้านบาท

ตารางที่ 1 แสดงการเติบโตของกองทุนสวัสดิการเครือข่ายกองทุนหมื่นเวียนชาวบ้านสงขลา

ชื่อกลุ่ม	วัน/เดือนปี ที่ก่อตั้ง	จำนวนสมาชิก		เงินออม		กองทุน สวัสดิการ
		ก่อตั้ง	ปัจจุบัน	ต่อเดือน	สะสม	
1.กลุ่มสังฆะออมทรัพย์บ้านเกาะแกล ม.1 ค.น้ำขาว อ.จะนะ จ.สงขลา	6 ม.ค. 27	60	285	24,500	1,654,310	1,276,111
2.กลุ่มแม่ทวดทอง 37 ม.2 ค.น้ำขาว อ.จะนะ จ.สงขลา	8 เม.ย. 36	71	102	4,910	406,660	471,458
3.กลุ่มออมทรัพย์บ้านออกวัด 38 ม.3 ค.น้ำขาว อ.จะนะ จ.สงขลา	7 มี.ค. 26	44	281	10,110	1,205,270	1,514,594
4.กลุ่มออมทรัพย์น้ำขาวกลาง ม.5 ค.น้ำขาว อ.จะนะ จ.สงขลา	9 มี.ค. 26	23	164	8,020	510,328	471,306
5.กลุ่มออมทรัพย์น้ำขาวโน ม.6 ค.น้ำขาว อ.จะนะ จ.สงขลา	5 มี.ค. 27	15	106	5,030	320,489	310,007
6.กลุ่มออมทรัพย์บ้านคลองทาน ม.6 ค.น้ำขาว อ.จะนะ จ.สงขลา	10 ม.ค. 26	21	47	4,700	94,300	414,579
7.กลุ่มสังฆะออมทรัพย์บ้านคันเหนือ ม.9 ค.น้ำขาว อ.จะนะ จ.สงขลา	26 มี.ค. 26	57	284	13,200	918,625	1,030,544
8.กลุ่มสตรีตำบลน้ำขาว ม.6 ค.น้ำขาว อ.จะนะ จ.สงขลา	14 ก.ย. 34	55	100	3,080	78,400	871,430
9.กลุ่มออมทรัพย์บ้านนาหว้า ม.1 ค.นาหว้า อ.จะนะ จ.สงขลา	16 ม.ค. 22	56	1,716	178,510	28,182,260	5,574,111
10.กลุ่มออมทรัพย์เพื่อการผลิตบ้านแม่เคย ม.12 ค.นาหว้า อ.จะนะ จ.สงขลา	15 ก.พ. 39	76	187	10,460	548,927	712,819
11.กลุ่มออมทรัพย์เพื่อการผลิตบ้านประจำเหนือ ม.5 ค.นาหว้า อ.จะนะ จ.สงขลา	5 พ.ค. 22	113	559	146,750	9,413,690	1,231,425
12.กลุ่มออมทรัพย์บ้านเกษมรัตน์ ม.6 ค.สะพานไม้แก่น อ.จะนะ จ.สงขลา	1 มี.ค. 30	40	482	72,150	5,550,460	501,044
13.กลุ่มออมทรัพย์คลองเป็ยะ ม.3 ค.คลองเป็ยะ อ.จะนะ จ.สงขลา	1 เม.ย. 23	5	4,879	1,020,000	80,959,900	6,033,100
14.กลุ่มออมทรัพย์เพื่อการผลิตบ้านกาลาแก้ว ม.8 ค.คลองเป็ยะ อ.จะนะ จ.สงขลา	1 เม.ย. 23	0	543	02,300	6,682,000	568,141

ชื่อกลุ่ม	วัน/เดือนปี ที่ก่อตั้ง	จำนวนสมาชิก		เงินออม		กองทุน สวัสดิการ
		ก่อตั้ง	ปัจจุบัน	ต่อเดือน	สะสม	
15.กลุ่มออมทรัพย์บ้านหัวควน ม.11 ต.ท่าหมอไพร อ.จะนะ จ.สงขลา	4 ต.ค. 34	251	618	120,000	5,809,180	1,514,555
16.กลุ่มธนาคารชีวิตวัดคูตะเกา ต.คูเต่า อ.หาดใหญ่ จ.สงขลา	27 ต.ก. 26	100	901	27,030	3,614,185	1,540,703
17.กลุ่มออมทรัพย์เพื่อการผลิตและ สวัสดิการบ้านออกซ้าง ต.เขาพระ อ.รัษฎม จ.สงขลา	5 เม.ย. 32	38	765	102,000	3,726,540	715,762
18.กลุ่มออมทรัพย์เพื่อสวัสดิการบ้านอ่างทอง ม.1 ต.ทุ่งหวัง อ.เมือง จ.สงขลา	9 ต.ก. 36	375	1,376	55,000	2,984,210	1,312,529
19.กลุ่มออมทรัพย์บ้านปลักหอม ม.5 ต.ทุ่งหวัง อ.เมือง จ.สงขลา	5 ก.พ. 32	15	867	80,000	2,514,900	1,613,473
20.กลุ่มออมทรัพย์บ้านใหม่ ม.7 ต.ทุ่งหวัง อ.เมือง จ.สงขลา	15 ต.ก. 33	41	293	14,500	1,491,700	619,638
21.กลุ่มออมทรัพย์เพื่อสวัสดิการบ้านชางงาม ม.9 ต.ทุ่งหวัง อ.เมือง จ.สงขลา	3 พ.ค. 31	150	693	32,500	2,124,630	934,799

ที่มา : จากรายงานการดำเนินงานครบรอบ 2 ปีเครือข่ายฯ



เครือข่ายกองทุนหมุนเวียนชาวบ้านสงขลา

เครือข่ายกองทุนหมุนเวียนชาวบ้านสงขลา มีวัตถุประสงค์หลักๆ ดังนี้คือ

1. เพื่อพัฒนาระบบการพึ่งพาอาศัยกันระหว่างกลุ่มออมทรัพย์ ทั้งในด้านเงินทุนและอื่นๆ
2. เพื่อพัฒนาระบบกองทุนสวัสดิการชุมชน ให้ส่งผลต่อการเสริมสร้างความเข้มแข็งของชุมชน
3. การพัฒนาทุน/สวัสดิการชุมชน และวิสาหกิจชุมชน ตลอดจนยึดหลักการบริหารจัดการเพื่อการพึ่งตนเองเป็นหลัก

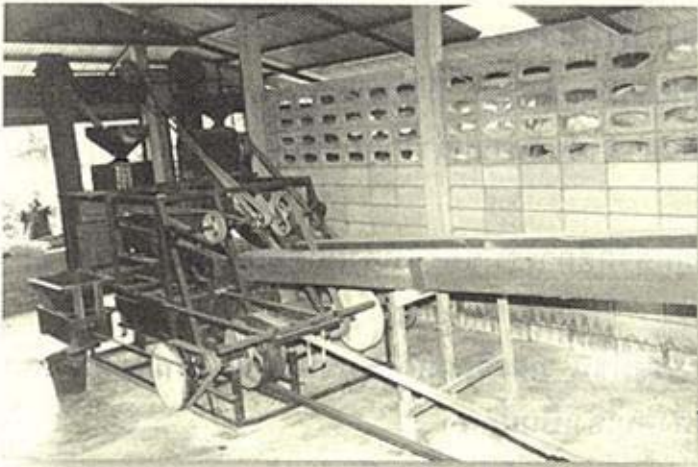
ภายหลังเมื่อเครือข่ายมีประสบการณ์มากขึ้น จึงมุ่งสร้างระบบกองทุนเงินสมทบระหว่างรัฐกับชุมชน เพื่อให้เกิดผลต่อการเสริมสร้างความเข้มแข็งของชุมชนอีกทางหนึ่งด้วย

สำหรับกิจกรรมของเครือข่าย ประกอบด้วย

- กิจกรรมออมทรัพย์และสินเชื่อ โดยการออมเงินร่วมกันและปล่อยให้กู้ยืม (ทุกวันที 10 ของเดือน)
- กิจกรรมพัฒนาอาชีพธุรกิจชุมชน (โรงงานน้ำปลา/โรงสีข้าวชุมชน/โรงน้ำชุมชน)



โรงงานน้ำปลาชุมชน



- กิจกรรมด้านสิ่งแวดล้อมที่อยู่อาศัย/การจัดการทรัพยากร (เช่น กองทุนประกันความเสี่ยงด้านการผลิต, กองทุนอุดหนุนการผลิตของเกษตรกร)
- กิจกรรมด้านสวัสดิการ (เช่น ค่ารักษาพยาบาล, เงินยืมชีพคนชรา, การศึกษาเรียนรู้, สาธารณประโยชน์)
- กิจกรรมด้านสตรี - เยาวชน (เช่น กลุ่มออมทรัพย์สตรี, กลุ่มเยาวชนอนุรักษ์สิ่งแวดล้อม)
- กิจกรรมอื่นๆ เช่น กองทุนสมทบ

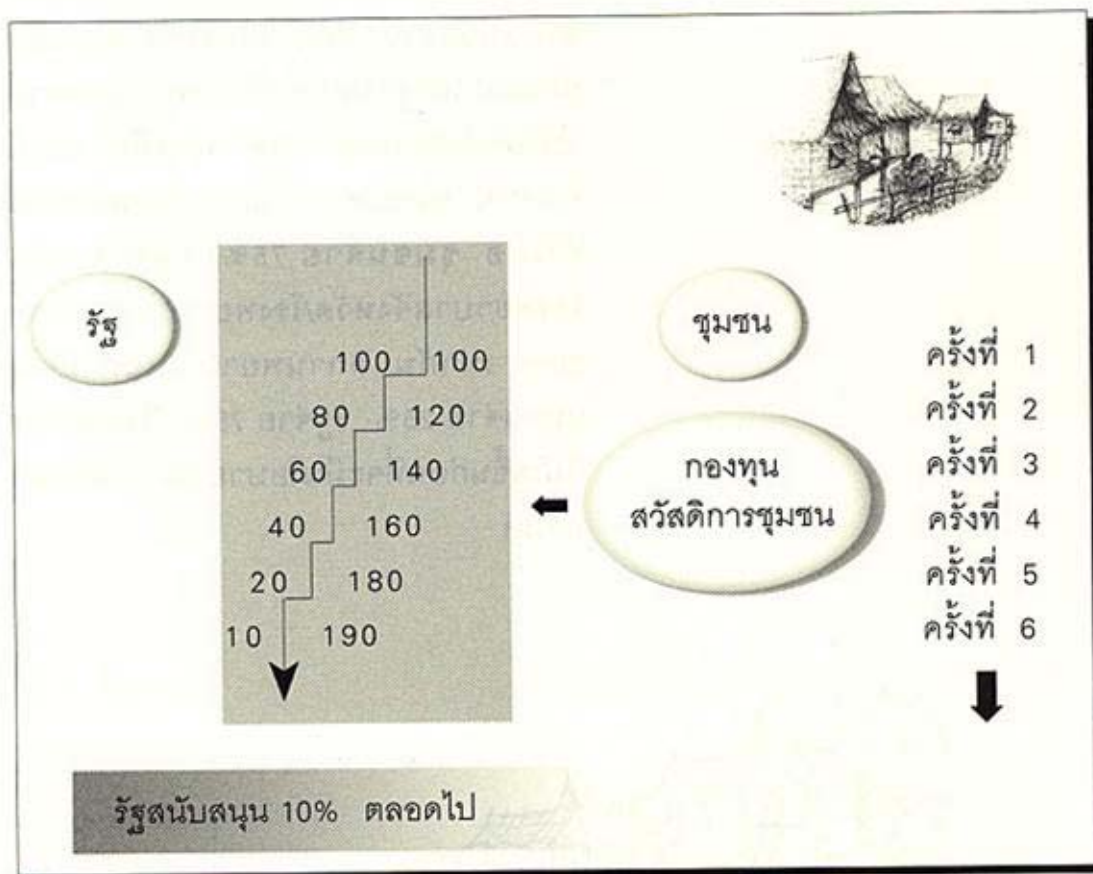
แนวคิดการจัดสวัสดิการแบบสมทบ

จากกองทุนสวัสดิการของแต่ละชุมชนซึ่งเกิดผลกำไรจากการดำเนินงานของกลุ่มออมทรัพย์ที่นำมาจัดเป็นกองทุนสวัสดิการ ซึ่งมีทั้งสวัสดิการจ่ายขาดและกองทุนหมุนเวียน ทำให้กองทุนสวัสดิการชุมชนแต่ละแห่งเติบโตต่อเนื่องตามทุนที่ได้จากผลการดำเนินงานของกลุ่มออมทรัพย์ ทว่าการจัดสวัสดิการชุมชนในรูปแบบดังกล่าวถูกมองว่ากองทุนสวัสดิการจะเติบโตช้า เพราะกองทุนไม่ได้มีรายได้ของตนเองต้องอาศัยดอกผลจากกลุ่มออมทรัพย์มาหล่อเลี้ยง ซึ่งอาจส่งผลกระทบต่อระยะยาวหากรายได้ของออมทรัพย์ไม่เดินไปตามประมาณการ ดังนั้นจึงน่าจะหาแนวร่วมในการปฏิบัติการร่วมกันโดยรัฐน่าจะเข้ามามีส่วนร่วมในการจัดการดังกล่าวเพื่อเป็นการเสริมสร้างความเข้มแข็งให้กับองค์กรชุมชน

โดยในช่วงแรกได้มีการนำเสนอไปในหลายช่องทาง เช่น การเสนอให้นำเงินจากโครงการกองทุนบัตรสุขภาพระดับจังหวัดของกระทรวงสาธารณสุขให้องค์กรชุมชนมาบริหารจัดการตามสัดส่วนของครอบครัวที่ซื้อบัตร ซึ่งชุมชนจะได้บริหารกองทุนให้เกิดประโยชน์เต็มที่ แต่ก็ไม่ได้รับการตอบรับจากหน่วยงาน ต่อมาได้ปรับข้อเสนอเป็นลักษณะให้รัฐสมทบค่ารักษาพยาบาลตามระดับของสถานพยาบาล กล่าวคือ สถานีอนามัย ชุมชนจ่าย 100% โรงพยาบาลอำเภอ ชุมชนจ่าย 75% รัฐจ่าย 25% โรงพยาบาลจังหวัด/โรงพยาบาลศูนย์จ่าย 50% เท่ากัน สถานพยาบาลเฉพาะโรค ชุมชนจ่าย 25% รัฐจ่าย 75% ซึ่งหลักการนี้เกิดขึ้นก่อนที่จะมีนโยบาย 30 บาทรักษาทุกโรค



ต่อมา รัฐบาล ยอดแก้ว ได้เสนอแนวคิดเรื่อง “กองทุนสวัสดิการชุมชนแบบสมทบ” (Matching Fund) ขึ้น โดยมีหลักการสำคัญอยู่ที่ รัฐบาลกับชุมชนสมทบเงินร่วมกันตามเวลาและสัดส่วนที่กำหนด ซึ่งแสดงให้เห็นดังรูป



ทั้งนี้ เริ่มจากปีที่ 1 รัฐบาลกับชุมชนสมทบเงินร่วมกันในสัดส่วน 100:100 จากนั้นรัฐลดสัดส่วนการสมทบลง ส่วนชุมชนจะเพิ่มสัดส่วนขึ้น จนปีที่ 6 สัดส่วนระหว่างรัฐบาลกับชุมชนจะอยู่ที่ 10:190 และจะคงสัดส่วนนี้ไว้ตลอดไป

เครือข่ายกองทุนหมุนเวียนชาวบ้านสงขลา ได้นำเสนอแนวคิดดังกล่าวนี้ต่อ เครือข่ายภูมิปัญญาไท และขอรับการสนับสนุนจากกองทุนเพื่อสังคม (SIF) ภายใต้ ชื่อโครงการ “สนับสนุนกองทุนสวัสดิการชุมชนและช่วยเหลือผู้ยากไร้” และได้รับการสนับสนุนจากกองทุนดังกล่าวเมื่อปี 2542 ในวงเงิน 12,622,451 บาท ทำให้ เครือข่ายนี้ได้ดำเนินงานตามแนวคิด และผลการดำเนินงานทำให้บทบาทขององค์กร ชุมชนขยายออกไปในวงกว้าง ส่งผลให้คนด้อยโอกาสและผู้ยากไร้ในชุมชนได้รับการช่วยเหลือ และการพัฒนาคุณภาพชีวิตให้ดีขึ้นต่อไป



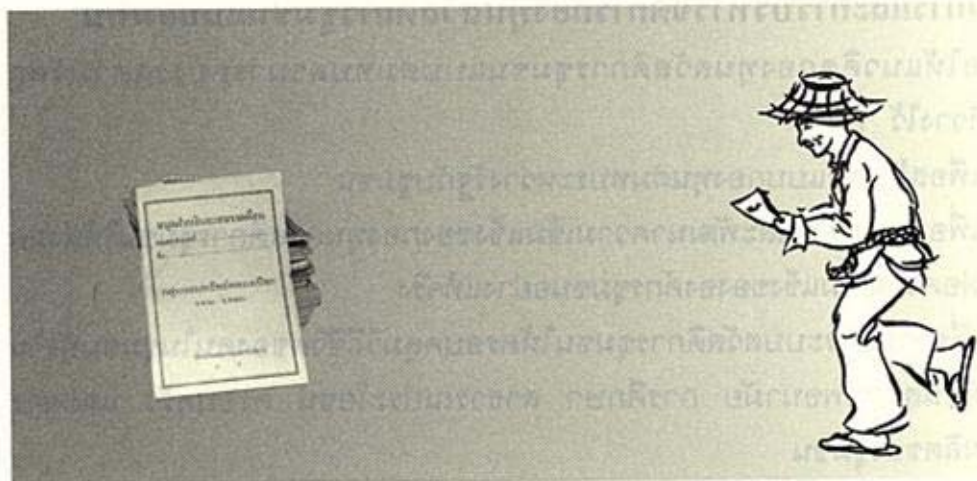
กระบวนการและการบริหารจัดการกองทุนสวัสดิการชุมชนแบบสมทบ

เพื่อให้แนวคิดกองทุนสวัสดิการชุมชนแบบสมทบสามารถบรรลุตามวัตถุประสงค์ที่วางไว้ คือ

1. เพื่อสร้างตัวแบบกองทุนสมทบระหว่างรัฐกับชุมชน
2. เพื่อเสริมสร้างและพัฒนาความเข้มแข็งของกองทุนสวัสดิการชุมชนให้ส่งผล ต่อความเข้มแข็งขององค์กรชุมชนอย่างแท้จริง
3. เพื่อพัฒนาระบบสวัสดิการชุมชนให้ครอบคลุมวิถีชีวิตของคนในชุมชนทั้งใน ด้านสุขภาพอนามัย การศึกษา สาธารณประโยชน์ ครอบครัว และการ ผลิตของชุมชน



เครือข่ายกองทุนหมุนเวียนชาวบ้านสงขลาจึงได้มีการวางกระบวนการสร้างความเข้าใจในทุกระดับตั้งแต่ระดับเครือข่ายกับกลุ่มสมาชิก รวมทั้งในระหว่างกรรมการด้วยกันเองในกลุ่ม ตลอดจนระหว่างกรรมการกลุ่มออมทรัพย์กับสมาชิกภายในกลุ่มโดยใช้เวทีพูดคุยทำความเข้าใจตั้งแต่ระดับเครือข่ายลงไปจนถึงเวทีระดับอำเภอ และระดับกลุ่มย่อย แต่กระนั้นกระบวนการในการทำความเข้าใจกับสมาชิกยังเป็นเรื่องยากพอสมควร





สำหรับโครงสร้างการบริหารจัดการนั้น แบ่งออกเป็น 2 ระดับ คือ

การบริหารระดับชุมชน มีคณะกรรมการบริหารกองทุนสวัสดิการของแต่ละชุมชนทำหน้าที่บริหารจัดการตามโครงสร้างเดิมที่แต่ละกองทุนดำเนินการมาก่อนหน้านี้ และมีการคัดเลือกตัวแทนเข้าร่วมเป็นกรรมการเครือข่าย ทำหน้าที่รายงานผลการดำเนินงาน และจัดเวทีร่วมกันระหว่างคณะกรรมการและสมาชิก

การบริหารระดับเครือข่าย มีคณะกรรมการเครือข่ายกองทุนสวัสดิการประกอบด้วยคณะกรรมการกองทุนหมู่บ้าน/ชุมชน/ตำบลที่มีอยู่เดิม และตัวแทนกองทุนสวัสดิการชุมชนละ 1 คน ทำหน้าที่



บริหาร และติดตามการดำเนินงานทั้งหมดของโครงการ รายงานและสรุปผลการดำเนินงาน ติดตามผลการดำเนินงาน จัดเวทีเรียนรู้ระหว่างคณะกรรมการเครือข่าย และคณะกรรมการบริหารกองทุนสวัสดิการชุมชน การดำเนินการของกลุ่มออมทรัพย์ที่ผ่านมามีโครงสร้างในการบริหารที่ค่อนข้างชัดเจน และมีการรวมกันเป็นเครือข่ายในระดับอำเภอ ก่อนที่จะมารวมกันเป็นเครือข่ายระดับจังหวัด

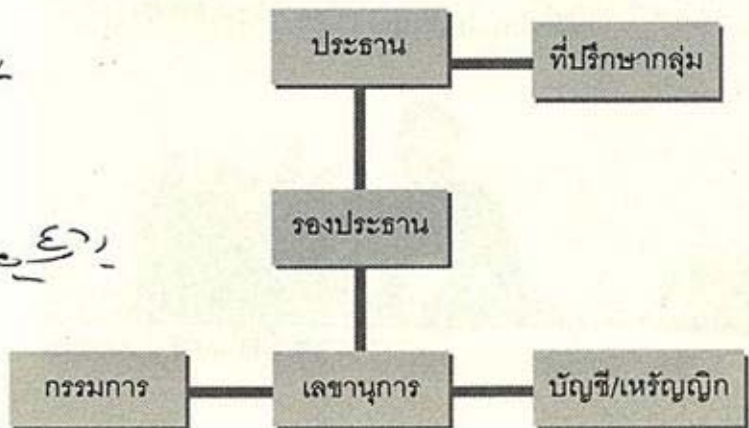
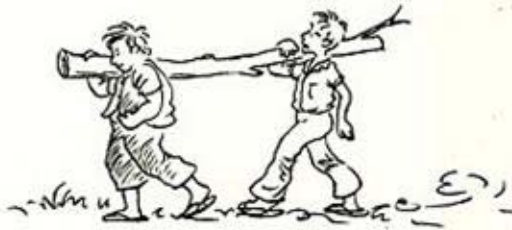
ทั้งนี้ การบริหารจัดการได้มีการหมุนเวียนกรรมการ ทำให้เกิดการพัฒนาคณะคนใหม่ได้เรียนรู้ และกรรมการรุ่นเก่าสามารถตรวจสอบการบริหารจัดการได้ สำหรับรูปแบบของการได้มาซึ่งกรรมการมีทั้งการลงคะแนนเลือกโดยตรงจากสมาชิก และการคัดเลือกของกรรมการกันเอง โดยกรรมการส่วนมากจะมีวาระในการทำงาน 2 ปีบ้าง 4 ปีบ้าง ทว่าบางกลุ่ม เช่น กรณีกลุ่มบ้านหัวควน ถึงแม้ว่ากรรมการจะอยู่ตลอดไม่มีการเลือกตั้งประจำปี แต่กลุ่มก็มีกระบวนการในการคัดเลือกโดยใช้การยื่นอุทธรณ์ให้ออกไปกรณีที่กรรมการมีปัญหาเรื่องความโปร่งใสทางการเงิน แต่ก็มีบางกลุ่มที่กรรมการทำงานจนเกษียณอายุ (65 ปี) บางกลุ่มแบ่งฝ่ายให้กรรมการอย่างชัดเจน บางกลุ่มช่วยกันทำทุกหน้าที่

จากการบริหารกลุ่มโดยปกติเมื่อเข้าสู่เครือข่ายกองทุนหมุนเวียนชาวบ้านสงขลา ก็จะมีตัวแทนกรรมการเข้าร่วมในเครือข่าย และในเครือข่ายเองก็มีกิจกรรมที่ดำเนินการร่วมกันตั้งแต่การรับฝากเงิน การปล่อยกู้ให้กับกลุ่มที่มีเงินไม่พอ

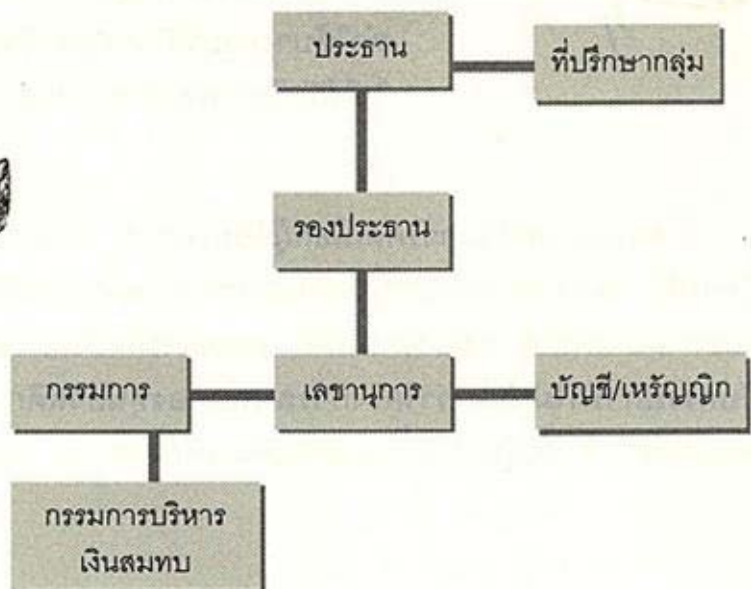
ส่วนโครงสร้างการบริหารงานตามโครงการที่ขอสมทบยึดหลักการบริหารระดับชุมชนตามโครงสร้างเดิมของแต่ละกลุ่ม และคัดเลือกตัวแทนกลุ่มละ 1 คนเข้ามาร่วมเป็นกรรมการเครือข่าย ร่วมกับคณะกรรมการเครือข่ายกองทุนหมุนเวียนที่มีอยู่เดิม ทำหน้าที่บริหารและติดตามการดำเนินงาน จัดเวทีเรียนรู้ระหว่างคณะกรรมการเครือข่ายและกรรมการบริหารกองทุนสวัสดิการชุมชน และจัดการสัมมนาเพื่อเผยแพร่ประสบการณ์หลังสิ้นสุดโครงการนี้

โดยสรุป ผู้ที่จะเข้ามาเป็นกรรมการบริหารกิจกรรมของกลุ่มจะมาจากการเห็นชอบของสมาชิก ซึ่งจะต้องมีคุณสมบัติที่สำคัญก็คือ ความเสียสละ ซื่อสัตย์ ใฝ่ใจได้มีความเป็นผู้นำ และกระบวนการในการทำงานโปร่งใส สามารถตรวจสอบได้ ซึ่งการตรวจสอบจะใช้กระบวนการทางสังคมมากกว่าการตรวจสอบทางด้านบัญชี

โครงสร้างการบริหารกลุ่มออมทรัพย์ (เดิม)



โครงสร้างการบริหารกลุ่มออมทรัพย์เมื่อมีงบประมาณเข้ามา





กฎเกณฑ์ในการคัดเลือกกลุ่มเข้าร่วมโครงการ



1) ในการคัดเลือกกลุ่มเข้าร่วมโครงการได้กำหนดไว้ว่า ต้องเป็นกลุ่มออมทรัพย์ที่มีกองทุนสวัสดิการจำนวน 100,000 บาทขึ้นไป ทั้งนี้ก็เพราะกลุ่มที่บริหารกองทุนสวัสดิการอยู่แล้วจะได้ดำเนินการต่อไป แต่ก็ทำให้บางกลุ่มที่มีกองทุนสวัสดิการไม่ถึง 100,000 บาท ไม่ได้รับโอกาสในการเข้าร่วม

2) กระบวนการในการคัดเลือกผู้ด้อยโอกาส เป็นการยากที่จะบอกว่าใครเป็นผู้ยากไร้ เพราะสำหรับบางคนถึงแม้ว่าจะจนอย่างไรก็ยังมีศักดิ์ศรีอยู่ และหากบางคนได้ แต่บางคนไม่ได้ กรรมการก็กลัวสมาชิกว่าจะไม่ยอมรับ ผนวกกับกรรมการก็ไม่มั่นใจว่าโครงการสมทบกองทุนสวัสดิการตามแนวคิดของครูชบจะเป็นจริง ดังนั้นผู้ยากไร้ทั้งหมดจึงได้มาเพียง 65 คน จาก 21 กลุ่ม

3) การใช้เงินสมทบ ยึดหลัก “ไม่ให้กินแม่ไก่ ให้กินไข่ แต่ไม่ให้กินหมด ให้ฟักไว้บ้าง” เป็นหลักเกณฑ์สำคัญในการบริหารจัดการด้านการเงิน โดยมีสาระสำคัญคือ

1. กองทุนจะจ่ายสวัสดิการให้กับสมาชิกในวงเงินที่ได้จากดอกผลของกองทุนสวัสดิการในแต่ละปี ห้ามจ่ายเงินต้น
2. ดอกผลที่ได้ในแต่ละปี จะจ่ายเพื่อสวัสดิการได้ไม่เกินร้อยละ 90 เหลืออีก ร้อยละ 10 ให้สมทบเข้ากองทุนสวัสดิการชุมชนเพื่อการเติบโตและพึ่งตนเองในอนาคต
3. คนยากไร้ในชุมชนไม่ว่าจะเป็นหรือไม่เป็นสมาชิกของกลุ่มจะต้องได้รับผลประโยชน์หรือความช่วยเหลือจากดอกผลของกองทุนสวัสดิการชุมชน
4. โครงการนี้ได้ให้อิสระแก่กองทุนสวัสดิการชุมชน ส่งผลให้กองทุนบางชุมชนได้คิดค้นการจัดสวัสดิการในรูปแบบการอุดหนุนการผลิตให้แก่สมาชิก

การจัดการตามแนวคิดดังกล่าวทำให้กองทุนเติบโต และไม่มีวันหมดไป และจากการศึกษาก็พบว่าทุกกลุ่มกองทุนสวัสดิการเพิ่มขึ้นและขยายสวัสดิการเพิ่มขึ้น รวมทั้งยังสามารถช่วยชุมชนในด้านสาธารณประโยชน์ได้มากขึ้นด้วย เป็นไปตามหลักการของเงินสมทบคือ เพื่อพัฒนาให้อยู่ดีกินดี ลดปัญหาช่องว่างทางสังคม ต้องการเชื่อมคนในสังคม จัดระเบียบสังคม ไม่สร้างปัญหาสังคม และเป็นการให้กำลังใจคนที่ทำความดี

การจัดการด้านการเงิน

กลุ่มออมทรัพย์เป็นกลุ่มที่จัดการด้านการเงิน การจัดการกลุ่มออมทรัพย์ที่สามารถดำรงอยู่ได้ต้องยึดหลักโปร่งใส การจัดการตามแนวคิดสวัสดิการแบบสมทบเป็นการให้ชุมชนจัดการ เพราะยึดหลักว่าความเป็นพี่เป็นน้องเห็นอกเห็นใจกัน ขณะเดียวกันก็ใช้ระบบการบริหารโดยกรรมการ ซึ่งต้องมีคนรับรู้อย่างน้อย 10 คน จึงไม่ต้องกลัวเงินหาย แม้ว่าสมาชิกจะไม่มีความรู้ไม่สามารถตรวจสอบบัญชีได้ แต่เมื่ออยู่ในชุมชนสมาชิกสามารถตรวจสอบพฤติกรรมได้



สำหรับงบประมาณที่ได้รับตามโครงการ
แนวคิดกองทุนสวัสดิการชุมชน จากกองทุน
ชุมชน จำนวน 12,622,000 บาท แยกเป็น
3 ส่วนดังนี้คือ

1. สมทบกองทุนสวัสดิการชุมชน
สัดส่วน 100 : 100 จำนวน 11,371,859 บาท
2. เงินช่วยเหลือผู้ยากไร้ จำนวน 65 คน
คนละ 10,000 บาท เป็นเงิน 650,000 บาท
3. เงินบริหารจัดการและประเมินผล
ร้อยละ 5 ของงบประมาณโครงการเป็นเงิน
601,092 บาท



ในด้านการบริหารจัดการเงินส่วนนี้ มี
คณะกรรมการจำนวน 8 คน ซึ่งเป็นกรรมการ
บริหารโครงการเป็นผู้ดูแลงบประมาณในการ
บริหารโดยตรง และให้เครือข่ายทุกระดับจัด
ทำแผนงานและงบประมาณที่จำเป็นสำหรับ
การติดตามและประเมินผลของเครือข่าย

รูปแบบการจัดสวัสดิการที่เกิดขึ้น

สำหรับเครือข่ายกองทุนหมุนเวียนชาวบ้านสงขลา ซึ่งในระยะแรกได้รับเงินสนับสนุนการจัดตั้งกองทุนสวัสดิการจากผลกำไรของการดำเนินงานกลุ่มออมทรัพย์ และต่อมาจึงได้รับเงินสมทบจากกองทุนชุมชน ทำให้สามารถขยายศักยภาพในการจัดระบบสวัสดิการให้กับสมาชิกได้อย่างหลากหลายและขยายวงกว้างขวางขึ้น

ทั้งนี้สามารถสรุปประเภทของสวัสดิการชุมชนที่เกิดขึ้นในเครือข่ายหมุนเวียนชาวบ้านสงขลาได้ ดังต่อไปนี้

1. **สวัสดิการเงินกู้** ซึ่งเป็นสวัสดิการเบื้องต้นในการช่วยเหลือสมาชิกของกลุ่มที่กลุ่มองค์กรทางการเงินจัดให้กับสมาชิกของตนเอง และทางเครือข่ายกองทุนหมุนเวียนชาวบ้านสงขลามองว่าเป็นสวัสดิการที่มีความจำเป็นในการพัฒนาคุณภาพชีวิตของสมาชิกของเครือข่ายและกลุ่มให้ดีขึ้นในการด้านการสนับสนุนเงินทุนในการประกอบอาชีพ และการช่วยเหลือสมาชิกเมื่อมีความเดือดร้อนจำเป็นได้ทันที

โดยรูปแบบของสวัสดิการเงินกู้ที่แต่ละกลุ่มได้จัดให้กับสมาชิกมีรูปแบบที่แตกต่างกันขึ้นอยู่กับระเบียบของแต่ละกลุ่มที่กำหนดไว้ รวมทั้งจำนวนเงินที่แต่ละกลุ่มมีอยู่ เช่น หากกลุ่มไหนที่มีอายุในการดำเนินกิจกรรมของกลุ่มมาเป็นเวลา

นาน และมีเงินทุนหมุนเวียนของกลุ่มเป็นจำนวนมาก กลุ่มก็จะมีจำนวนวงเงินกู้ให้กับสมาชิกในวงเงินที่สูง แต่หากเป็นกลุ่มใหม่มีระยะเวลาในการดำเนินกิจกรรมน้อย จำนวนเงินทุนหมุนเวียนของกลุ่มน้อย ก็จะมีวงเงินกู้ให้สมาชิกในวงเงินที่ไม่สูงมากนัก





นอกจากนั้นรูปแบบของสวัสดิการเงินกู้ก็ยิ่งขึ้นกับวิถีการดำเนินชีวิตของสมาชิกในกลุ่มด้วย เช่น กลุ่มออมทรัพย์บ้านเกาะแค ต.น้ำขาว อ.จะนะ จ.สงขลา ได้กำหนดระเบียบในการกู้ให้สมาชิกสามารถกู้ได้ในวงเงินไม่เกิน 5 เท่าของยอดเงินฝากสะสมจะของตนเองที่มีอยู่ โดยให้สมาชิกด้วยกันค้ำประกัน และให้ผ่อนชำระคืนกลุ่มในระยะเวลา 30 เดือน

ในขณะที่กลุ่มออมทรัพย์บ้านหัวควน ต.ท่าหมอไทร สมาชิกสามารถกู้ได้ในวงเงินตามความจำเป็นที่เสนอโครงการมากับกลุ่ม และให้คณะกรรมการพิจารณาตามโครงการที่สมาชิกเสนอมา

โดยสรุปแล้ว สวัสดิการเงินกู้เป็นกองทุนสวัสดิการที่ช่วยเหลือสมาชิกได้ค่อนข้างมาก ซึ่งทุกกลุ่มจะให้ความสำคัญเป็นอันดับแรกๆ เพราะนอกจากจะช่วยแก้ปัญหาต่างๆ ของสมาชิกได้แล้ว สวัสดิการเงินกู้อย่างช่วยสร้างรายได้ที่งดงามให้กับกลุ่ม และยังเป็นทุนต่อยอดในการสร้างกองทุนสวัสดิการอื่นๆ ให้กับกลุ่มอีกด้วย



2. **สวัสดิการค่ารักษาพยาบาล** เป็นสวัสดิการพื้นฐานที่ทางกลุ่มออมทรัพย์ เน้นมากเช่นกัน ทว่าแต่ละที่จะมีลักษณะที่แตกต่างกันทั้งด้านรูปแบบ และวงเงิน สวัสดิการที่สมาชิกจะได้รับการช่วยเหลือจากกลุ่ม ซึ่งมักจะขึ้นอยู่กับระเบียบของกลุ่มที่แต่ละกลุ่มได้กำหนดเอาไว้

บางกลุ่มมีการจัดสวัสดิการให้เฉพาะเป็นค่ารักษาพยาบาลกับผู้ป่วยใน หรือผู้ป่วยที่ไปนอนรักษาตัวที่โรงพยาบาลเท่านั้น จะไม่ให้กับผู้ป่วยนอกหรือผู้ที่ไปรับ การรักษาแต่ไม่ได้นอนรักษาตัวในโรงพยาบาล เช่น กลุ่มออมทรัพย์บ้านอ่างทอง จ่ายค่ารักษาให้แก่ผู้ป่วยใน โดยไม่จำกัดจำนวนครั้ง แต่ไม่เกินวงเงิน 3,000 บาท/คน/ปี บางกลุ่มให้กับผู้ที่ไปรับการรักษาที่โรงพยาบาลของรัฐเท่านั้น จะไม่ให้กับ คนที่ไปรับการรักษาที่โรงพยาบาลเอกชน และคลินิกเอกชน เช่น กลุ่มออมทรัพย์ บ้านหัวควน เป็นต้น

ในขณะที่บางกลุ่มให้ค่ารักษาพยาบาลกับสมาชิกทุกคนไม่ว่าจะไปรับ การรักษาที่ไหนเพียงให้มีใบเสร็จรับเงินมาแสดงกับกลุ่ม เช่น กลุ่มออมทรัพย์บ้าน คอกช้าง หรือบางกลุ่มต้องนำใบเสร็จรับเงินฉบับจริงมาขอรับสวัสดิการค่ารักษา พยาบาลจากกลุ่มเท่านั้น หรือบางกลุ่มสมาชิกสามารถนำสำเนาใบเสร็จรับเงินมา รับค่ารักษาพยาบาลจากกลุ่มก็ได้ ซึ่งทำให้สมาชิกที่เป็นข้าราชการสามารถเบิกค่า รักษาพยาบาลได้จากสองแห่ง

นอกจากนี้ บางกลุ่มนอกจากจะจัดสวัสดิการค่ารักษาพยาบาลในรูปตัวเงิน ให้กับสมาชิกแล้ว ยังจัดสวัสดิการในรูปแบบของการเยี่ยมไข้ให้กับสมาชิกที่เข้ารับ การรักษาพยาบาลที่โรงพยาบาลในรูปของกระเช้าของขวัญ หรือช่อดอกไม้อีก ด้วย เพื่อเป็นขวัญและกำลังใจให้กับสมาชิกที่นอนป่วยอยู่ที่โรงพยาบาล เช่น ที่ กลุ่มออมทรัพย์นาหว้า อ.จะนะ จ.สงขลา เคยทำมาแล้ว และหลายกลุ่มที่มีแผน ดำเนินงานที่จะตั้งกองทุนเยี่ยมไข้เพื่อเป็นสวัสดิการให้กับสมาชิก เช่น กลุ่มออม ทรัพย์บ้านหัวควน

ส่วนด้านวงเงินที่เป็นค่ารักษาพยาบาลที่สมาชิกจะได้รับการช่วยเหลือ จากแต่ละกลุ่มก็จะไม่เท่ากัน โดยมักจะขึ้นอยู่กับวงเงินกองทุนสวัสดิการค่ารักษา พยาบาลที่แต่ละกลุ่มมีอยู่ ถ้ากลุ่มไหนที่มีการจัดตั้งกลุ่มออมทรัพย์มาเป็นเวลา นาน และกองทุนสวัสดิการค่ารักษาพยาบาลมีจำนวนมากกลุ่มก็สามารถจัด

สวัสดิการค่ารักษาพยาบาลให้กับสมาชิกได้ในวงเงินที่สูง เช่น กลุ่มออมทรัพย์ บ้านนาหว้า ต.นาหว้า อ.จะนะ สามารถจ่ายเงินสวัสดิการค่ารักษาพยาบาลให้กับสมาชิกได้ในวงเงินไม่เกิน 50% แต่ไม่เกิน 4,000 บาท/ครอบครัว แต่มีแผนการที่จะจ่ายสวัสดิการให้กับสมาชิกจนครบ 100%

ส่วนกลุ่มที่มีการจัดตั้งกลุ่มออมทรัพย์ที่มีระยะเวลาไม่นานเท่าที่ควรกองทุนสวัสดิการค่ารักษาพยาบาลยังมีวงเงินจำนวนน้อยอยู่ กลุ่มก็สามารถจัดสวัสดิการค่ารักษาพยาบาลให้กับสมาชิกในวงเงินที่ไม่สูงมากนัก เช่น กลุ่มออมทรัพย์ บ้านเกษมรัตน์ ต.สะพานไม้แก่น อ.จะนะ จ.สงขลา สามารถจ่ายเงินสวัสดิการค่ารักษาพยาบาลให้กับสมาชิกได้ในวงเงินคนละ 200 บาท/คน แต่ไม่เกิน 900 บาท/คน/ปี

สวัสดิการค่ารักษาพยาบาลของกลุ่มออมทรัพย์บ้านเกาะแค ม.1 ต.น้ำขาว อ.จะนะ จ่ายสวัสดิการให้กับคนไข้ใน คินละ 120 บาท/คน/ปี ไม่เกิน 15 คิน สำหรับสมาชิกรุ่นแรก 100 บาท/คน/ปี สำหรับสมาชิกรุ่นถัดมา 80 บาท/คน/ปี สำหรับสมาชิกรุ่นที่ 3 และ 60 บาท/คน/ปี สำหรับสมาชิกรุ่นที่ 4 ในส่วนของสมาชิกที่เป็นคนไข้คนจ่ายให้ไม่เกิน 40% แต่ไม่เกิน 600 บาท/คน/ปี ซึ่งการจัดสวัสดิการค่ารักษาพยาบาลของแต่ละกลุ่ม สมาชิกแต่ละรุ่นในกลุ่มก็จะได้รับสิทธิในการใช้กองทุนสวัสดิการที่ไม่เท่าเทียมกัน มักจะขึ้นอยู่กับอายุการเป็นสมาชิกของแต่ละราย ซึ่งหลักในการปฏิบัติแบบนี้เครือข่ายกองทุนหมุนเวียนชาวบ้านสงขลา จะยึดหลักการเดียวกันเกือบทุกกลุ่ม

ผลที่เกิดขึ้นจากการจัดสวัสดิการค่ารักษาพยาบาลของกลุ่มที่มีต่อตัวสมาชิกจากการที่กลุ่มออมทรัพย์ของเครือข่ายกองทุนหมุนเวียนชาวบ้านจังหวัดสงขลาได้จัดสวัสดิการค่ารักษาพยาบาลให้กับสมาชิกนั้น ผลที่เกิดต่อสมาชิกคือ สมาชิกได้รับการช่วยเหลือในการแบ่งเบาภาระค่ารักษาพยาบาลจากกลุ่ม และที่สำคัญยังทำให้สมาชิกรู้สึกว่าได้รับการดูแลจากกลุ่ม เกิดความรู้สึกเท่าเทียมกับคนอื่นๆ ในสังคมถึงแม้จะไม่มากนักหรือไม่ทั้งหมด



3. **สวัสดิการฌาปนกิจศพ**
เป็นสวัสดิการอีกรูปแบบหนึ่งที่ทุกกลุ่ม
ของกองทุนหมุนเวียนชาวบ้านสงขลา
ได้จัดให้กับสมาชิกมาตั้งแต่เริ่มแรก
แล้ว โดยมีอยู่ 2-3 รูปแบบด้วยกัน



รูปแบบที่พบมากที่สุดก็คือการจัด
สวัสดิการในรูปของการให้เงินเพื่อจัดการ
ศพสมาชิก ซึ่งแต่ละกลุ่มก็มีความแตก
ต่างกันที่วงเงินที่แต่ละกลุ่มจัดให้สมาชิก
เช่น กลุ่มออมทรัพย์บ้านเกาะแคจ่ายค่า
จัดการศพให้แก่สมาชิกศพละ 3,500 บาท
กลุ่มออมทรัพย์บ้านหัวควนจ่ายค่าจัด
การศพให้สมาชิกของกลุ่มที่เสียชีวิตศพละ
7,000 บาท โดยให้เป็นเงินสด 5,000
บาท และอีก 2,000 บาทให้เป็นดอกไม้
จันทร์ กลุ่มออมทรัพย์บ้านเกษมรัตน์
จ่ายค่าจัดการศพให้แก่สมาชิกศพละ
3,000 บาท กลุ่มสตรีน้ำขาว จ่ายค่าจัด
การศพให้แก่สมาชิกศพละ 7,000 บาท
ซึ่งการกำหนดวงเงินของแต่ละกลุ่มก็จะ
คำนึงถึงวงเงินกองทุนสวัสดิการของ
แต่ละกลุ่มที่มีอยู่เป็นสำคัญ

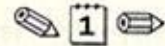
การจัดสวัสดิการฌาปนกิจศพนอกจากจะจัดให้ในรูปแบบของการจ่ายเงินช่วยเหลือค่าทำศพแล้ว อีกรูปแบบหนึ่งที่พบเห็นแพร่หลายก็คือ การจัดพวงหรีด และการเป็นเจ้าภาพสวดพระอภิธรรมให้กับศพสมาชิกที่เสียชีวิต

นอกจากนั้นยังมีการจัดสวัสดิการขยายผลไปสู่คนอื่นด้วย คือ การมอบพวงหรีดและการเป็นเจ้าภาพสวดพระอภิธรรมให้กับศพของคนที่ไม่เป็นสมาชิก แต่ว่าเป็นญาติหรือสมาชิกในครอบครัวของคนที่เป็นสมาชิก รวมทั้งผู้ตายที่เป็นผู้หลักผู้ใหญ่ในชุมชนหมู่บ้านอีกด้วย ซึ่งทางเครือข่ายกองทุนหมุนเวียนชาวบ้านสงขลาถือว่าเป็นสวัสดิการที่มีความจำเป็น และทุกกลุ่มออมทรัพย์ควรที่จะจัดให้กับสมาชิก เพื่อแสดงถึงความมีน้ำใจต่อกัน

รูปแบบการจัดสวัสดิการฌาปนกิจศพอีกรูปแบบหนึ่งซึ่งถือว่าเป็นรูปแบบที่สามารถช่วยเหลือสมาชิกได้อย่างทันท่วงที คือ เมื่อสมาชิกของกลุ่มเสียชีวิตลง กลุ่มจะมีเงินให้ยืมไปจัดการงานศพก่อนในจำนวนเงิน 20,000 บาท เมื่อจัดงานเสร็จจึงค่อยมาคืนกลับกลุ่มโดยที่กลุ่มไม่คิดดอกเบี้ย แต่หากว่าจัดงานศพเสร็จแล้วไม่สามารถใช้คืนกลุ่มได้ ก็ให้ทำสัญญาเป็นเงินกู้สามัญโดยกลุ่มคิดดอกเบี้ยร้อยละ 1 บาท เช่นที่กลุ่มออมทรัพย์บ้านนาหว้าและกลุ่มออมทรัพย์บ้านเกาะแค หมู่ที่ 1 ต.น้ำขาว ได้ดำเนินการอยู่

4. **สวัสดิการด้านการศึกษา** มีความแตกต่างกันไปตามแต่ละกลุ่มที่ได้กำหนดขึ้นมาเพื่อให้สอดคล้องกับชุมชนของตัวเอง บางกลุ่มก็จัดสวัสดิการด้านการศึกษาให้กับสมาชิกในรูปของเงินกู้ยืมโดยไม่คิดดอกเบี้ย เช่น กลุ่มออมทรัพย์บ้านหัวควน มีเงินให้สมาชิกยืมในช่วงเปิดเทอมเพื่อนำเงินไปซื้ออุปกรณ์การเรียน

ในขณะที่บางกลุ่มก็จ่ายเป็นทุนการศึกษาให้กับสมาชิกที่กำลังศึกษาอยู่ เช่น กลุ่มออมทรัพย์บ้านเกษมรัตน์ จ่ายเป็นทุนการศึกษาทุนละ 500 บาทให้แก่สมาชิกที่กำลังศึกษาอยู่ตั้งแต่ระดับมัธยมศึกษาปีที่ 4 ถึงระดับปริญญาตรี โดยที่อายุไม่เกิน 23 ปี โดยทางกลุ่มจะจ่ายปีละไม่เกิน 40 ทุน และกลุ่มออมทรัพย์เพื่อการผลิตบ้านเกาะแคจ่ายสวัสดิการการศึกษาเป็นทุนการศึกษาให้แก่สมาชิกทุนละ 500 บาท ปีละ 10 ทุน เป็นต้น



นอกจากนี้ยังมีบางกลุ่มสนับสนุนเงินทุนให้โรงเรียนไปทำโครงการเลี้ยงปลาและนำปลามาขายและตั้งเป็นกองทุนการศึกษาเด็ก เช่น กลุ่มออมทรัพย์บ้านประจำเหนือ

บางกลุ่มก็ยังมีกรมอบทุนการศึกษาให้กับสมาชิกกลุ่มออมทรัพย์ที่ทำความดีและช่วยเหลือสังคมอีกด้วย เช่น กลุ่มออมทรัพย์บ้านคอกช้าง ที่ได้มอบทุนการศึกษาให้กับเด็กนักเรียนที่ทำความดีทุนละ 500 บาท ซึ่งการทำความดีดังกล่าวคือการทำเรื่องที่คนในชุมชนเห็นว่าเป็นสิ่งที่มีคุณค่าและเป็นประโยชน์ต่อชุมชนและโรงเรียน เช่น การกวาดขยะในโรงเรียน การไปโรงเรียนอย่างสม่ำเสมอ ช่วยเหลือครู/ช่วยเหลือเพื่อนในห้องเรียน ช่วยเหลืองานของครอบครัว ซึ่งการมอบทุนดังกล่าว นอกจากเป็นการแสดงความชื่นชมคนที่ทำประโยชน์ให้แก่ชุมชนแล้ว ยังเป็นการสร้างความร่วมมือระหว่างกลุ่มออมทรัพย์กับโรงเรียนอีกด้วย

นอกจากสวัสดิการที่กล่าวมาแล้ว ยังมีกลุ่มออมทรัพย์บางกลุ่มที่สามารถจัดการศึกษาด้วยกองทุนของกลุ่มออมทรัพย์ได้ เช่น กลุ่มออมทรัพย์บ้านคอกช้างสามารถมีกองทุนในการจ่ายค่าตอบแทนครูที่ศูนย์เด็กเล็กของหมู่บ้านได้ เป็นต้น

5. **สวัสดิการกองทุนประกันภัย/กองทุนบรรเทาสาธารณภัย** หรือกองทุนประกันความเสี่ยง อัคคีภัย/อุทกภัย ซึ่งเป็นสวัสดิการที่ทางกลุ่มออมทรัพย์จัดให้กับสมาชิก เพื่อให้สมาชิกของกลุ่มมีหลักประกันความมั่นคงในเรื่องต่างๆ เช่น เรื่องที่อยู่อาศัย เรื่องที่ทำกิน เรื่องผลผลิตด้านการเกษตร เช่น กองทุนประกันความเสี่ยงด้านอัคคีภัย อุทกภัยของกลุ่มออมทรัพย์บ้านคอกช้าง ซึ่งจะจ่ายให้กับสมาชิกในกรณีที่บ้านพังเสียหายทั้งหลังๆ ละ 5,000 บาท และจะจ่ายให้ตามความเป็นจริงในกรณีที่บ้านพังหรือเสียหายเพียงบางส่วน ถ้าหากอวัยวะของร่างกายส่วนหนึ่งส่วนใดเกิดการพิการทางกลุ่มออมทรัพย์บ้านคอกช้างจะจ่ายสวัสดิการให้กับสมาชิกส่วนละ 500 บาท เพื่อเป็นการปลอบขวัญสมาชิกที่ได้รับความเดือดร้อน

6. **กองทุนพัฒนาหมู่บ้าน** กองทุนพัฒนาหมู่บ้านของสมาชิกเครือข่ายกองทุนหมุนเวียนชาวบ้านสงขลา เกิดขึ้นเนื่องมาจากทางกลุ่มออมทรัพย์เล็งเห็นความสำคัญของการมีส่วนร่วมและการพึ่งตนเองของชุมชน โดยที่ชุมชนสามารถแก้ปัญหาพื้นฐานและปัญหาด้านสาธารณูปโภคต่างๆ ของชุมชนเองได้ โดยไม่ต้องรอฟังทางราชการอีกเหมือนในอดีตที่ผ่านมา เช่น ปัญหาถนนชำรุด ซ่อมบำรุงระบบสาธารณูปโภคต่างๆ ในชุมชน

กองทุนพัฒนาดังกล่าวมักจะออกมาในรูปแบบของการสมทบกิจกรรมการพัฒนาของชุมชนหมู่บ้าน และการซ่อมแซมสิ่งของสาธารณูปโภคของชุมชนที่ชำรุดเสียหาย เช่น การซ่อมไฟฟ้าสาธารณะในชุมชน และการจ้างตัดหญ้าต้นไม้สาธารณะในหมู่บ้านของกลุ่มออมทรัพย์บ้านหัวควน หรือการซื้อดินมาถมถนนที่เป็นหลุมเป็นบ่อ และการสมทบกองทุนในการร่วมทอดกฐิน/ทอดผ้าป่าในหมู่บ้านของกลุ่มออมทรัพย์บ้านคอกช้าง กองทุนพัฒนาท้องถิ่น เช่น งานวัด พัฒนาหมู่บ้านทำถนน ของกลุ่มออมทรัพย์บ้านเกาะแค ต.น้ำขาว อ.จะนะ กองทุนพัฒนา เช่น ถางหญ้าข้างทางและซ่อมบำรุงถนนของกองทุนพัฒนาหมู่บ้านกลุ่มออมทรัพย์นาหว้า ต.นาหว้า อ.จะนะ เป็นต้น

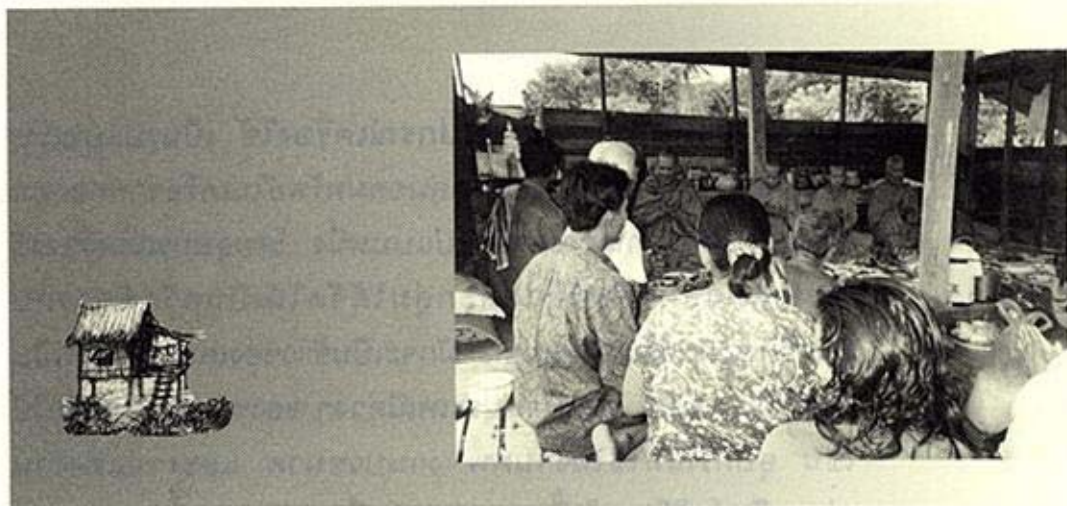
นอกจากนั้นกลุ่มออมทรัพย์บ้านหัวควนยังมีกองทุนต่อต้านยาเสพติด และกองทุนพัฒนาด้านการกีฬาให้แก่เยาวชนในหมู่บ้านอีกด้วย ซึ่งการที่กลุ่มออมทรัพย์สามารถจัดตั้งกองทุนเพื่อพัฒนาหมู่บ้านได้นั้น เป็นการพิสูจน์ว่าชุมชนสามารถพึ่งตนเองได้ระดับหนึ่ง ไม่ต้องรอการช่วยเหลือจากรัฐ หรือรองบประมาณจากรัฐบาลเพียงอย่างเดียวเหมือนในอดีต



7. **สวัสดิการกองทุนอุปกรณ์เครื่องใช้** เป็นรูปแบบการจัดสวัสดิการที่แพร่หลายของกลุ่มออมทรัพย์ในเครือข่ายกองทุนหมุนเวียนชาวบ้านสงขลาอีกรูปแบบหนึ่ง โดยอุปกรณ์เครื่องใช้ของกลุ่มออมทรัพย์ที่แต่ละกลุ่มได้จัดให้เป็นสวัสดิการกับสมาชิกและคนอื่นๆ ในชุมชน มักจะเป็นข้าวของเครื่องใช้ที่จำเป็นต้องใช้ในงานพิธี และงานประเพณีต่างๆ ของชาวบ้านโดยทั่วไป เช่น อุปกรณ์ที่ใช้ในงานศพ งานบวชนาค และงานแต่งงาน เช่น เต็นท์ โต๊ะ เก้าอี้และอุปกรณ์เครื่องครัว

การจัดตั้งกองทุนสวัสดิการข้าวของเครื่องใช้เหล่านี้เกิดขึ้นเพราะหลายกลุ่มเล็งเห็นว่า ในงานประเพณีต่างๆ สมาชิกในชุมชนต้องมีการจัดงาน และมีความจำเป็นที่จะต้องใช้อุปกรณ์ดังกล่าวทุกครัวเรือน ซึ่งที่ผ่านมาสมาชิกทุกคนต่างไปเช่าหามาจากที่อื่นๆ ในราคาที่สูงมาก หากกลุ่มสามารถจัดให้มีกองทุนข้าวของเครื่องใช้ขึ้นมาเพื่อให้เป็นสวัสดิการกับสมาชิก ก็จะสามารถช่วยลดค่าใช้จ่ายทั้งของสมาชิกและคนอื่นๆ ในชุมชนได้มากทีเดียว

ทั้งนี้อัตราค่าใช้จ่ายในการให้บริการกองทุนอุปกรณ์ข้าวของเครื่องใช้แต่ละกลุ่ม จะแตกต่างกันระหว่างคนที่เป็สมาชิกกลุ่มออมทรัพย์ และคนที่ไม่ได้เป็สมาชิกกลุ่มออมทรัพย์ แต่ก็ยังคงคิดในอัตราที่ถูกลงกว่าท้องตลาดทั่วไป เช่น กองทุนเดินท์ของกลุ่มออมทรัพย์บ้านนาหว้า ค่าเช่าเดินท์คิดราคา 200 บาทสำหรับคนที่เป็สมาชิกกลุ่มออมทรัพย์ และคิดอัตรา 400 บาทสำหรับคนที่ไม่ได้เป็สมาชิกกลุ่มออมทรัพย์ กองทุนชุดรดน้ำสังข์ของกลุ่มออมทรัพย์บ้านนาหว้าคิดอัตราชุดละ 500 บาท สำหรับคนที่เป็สมาชิกกลุ่มออมทรัพย์ และคิดราคา 1,500 บาทสำหรับคนที่ไม่ได้เป็สมาชิกกลุ่มออมทรัพย์ เป็นต้น





8. กองทุนสวัสดิการตอบแทนกรรมการ หรือกองทุนตอบแทนผู้นำ ในเครือข่ายกองทุนหมุนเวียนชาวบ้านสงขลา กลุ่มออมทรัพย์เกือบทุกกลุ่มมักจะมีกองทุน กองทุนหนึ่งที่ตั้งไว้สำหรับให้ค่าตอบแทนผู้นำ ซึ่งเป็นกองทุนที่ตั้งไว้สำหรับเป็นสินน้ำใจของกรรมการที่เสียสละเวลามาทำงานเพื่อส่วนรวม โดยแต่ละกลุ่มจะมีลักษณะที่แตกต่างกันไปตามระเบียบข้อบังคับของกลุ่มนั้นๆ เช่น กลุ่มออมทรัพย์บ้านคอกช้างมีสวัสดิการคนทำงาน (กรรมการ) 15% โดยแบ่งเป็นค่าตอบแทนในการทำงาน 10% และค่าตอบแทนเวลาปฏิบัติภารกิจอื่น เช่น การไปประชุม ทั้งนอกและในพื้นที่ และการไปศึกษาดูงานอีก 5% ซึ่งค่าตอบแทนดังกล่าวผ่านการเห็นชอบของสมาชิกกลุ่ม และทางกลุ่มออมทรัพย์ก็ได้บัญญัติเอาไว้ในระเบียบของกลุ่มออมทรัพย์

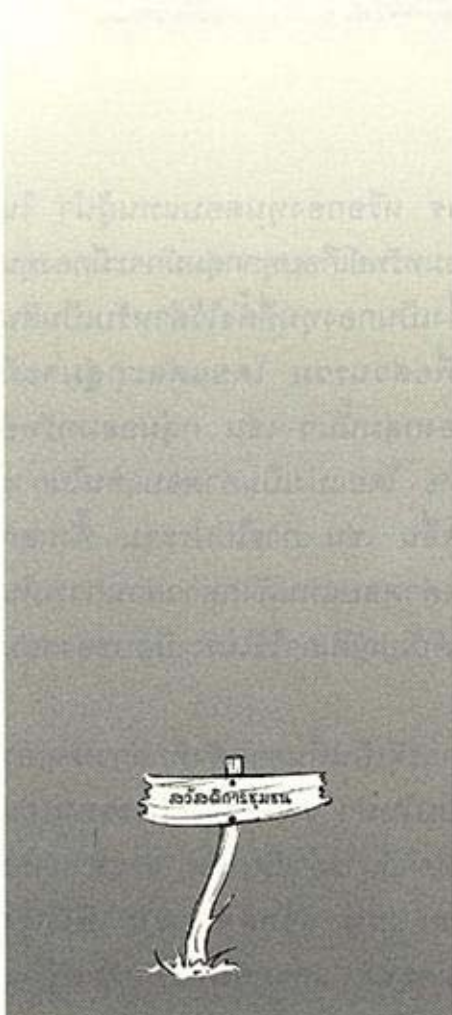
9. สวัสดิการอื่นๆ นอกเหนือจากสวัสดิการที่เป็นพื้นฐานดังที่กล่าวมาแล้ว ในเบื้องต้นจะพบลักษณะการจัดสวัสดิการรูปแบบใหม่ๆ ภายใต้เงื่อนไขของกลุ่มออมทรัพย์และชุมชน ซึ่งมักเป็นเรื่องที่ตอบสนองต่อวิถีการดำเนินชีวิต และสามารถนำไปสู่การพัฒนาคุณภาพชีวิตของสมาชิกได้อีกด้วย เช่น สวัสดิการค่าภาษีบำรุงท้องที่ของกลุ่มออมทรัพย์หมู่ที่ 3 ต.น้ำขาว อ.จะนะ และกลุ่มออมทรัพย์บ้าน

คอกข้าง ต.เขาพระ อ.รัตนภูมิ ที่กลุ่มจ่ายค่าภาษีบำรุงท้องที่ให้เป็นสวัสดิการกับสมาชิกกลุ่มออมทรัพย์ หรือค่าไฟฟ้า ค่าน้ำประปาที่เป็นสวัสดิการเพื่อการดำรงชีพของสมาชิก สวัสดิการส่งเสริมการกีฬาของชุมชนในหลายๆ ชุมชน สวัสดิการส่งเสริมการเรียนรู้-การเผยแพร่ข่าวสารให้กับสมาชิก (หอกระจายข่าว/เสียงตามสาย) เป็นต้น

ผลสำเร็จที่เกิดขึ้นจากการจัดสวัสดิการ

ผลสำเร็จที่เกิดขึ้นจากการจัดสวัสดิการชุมชนของเครือข่ายกองทุนหมุนเวียนชาวบ้านสงขลา สามารถแบ่งออกเป็น 3 ระดับดังต่อไปนี้

1. **ผลสำเร็จระดับบุคคล** เป็นผลสำเร็จที่เกิดขึ้นกับสมาชิกรายบุคคล โดยที่สามารถเห็นได้ชัดเจนคือ สมาชิกของกลุ่มออมทรัพย์ได้รับความช่วยเหลือเบื้องต้นเมื่อมีความเดือดร้อนจำเป็น เช่น เจ็บป่วยหรือเสียชีวิต ซึ่งจากการที่สมาชิกได้รับการช่วยเหลือจากกลุ่มย่อมส่งผลต่อการปรับเปลี่ยนจิตสำนึกและพฤติกรรมของสมาชิกรวมถึงการปรับเปลี่ยนวิถีคิดของสมาชิกให้มีส่วนในการช่วยเหลือสังคมและชุมชนมากขึ้น มีจิตสำนึกในการเอื้ออาทรต่อกันระหว่างสมาชิกในกลุ่มมากขึ้น ซึ่งเป็นผลสำเร็จที่น่าพึงพอใจ และสามารถเป็นพลังในการพัฒนาสังคมได้ต่อไปในอนาคต



2. **ผลสำเร็จระดับกลุ่ม** เมื่อสมาชิกของกลุ่มได้รับการช่วยเหลือด้านสวัสดิการจากกลุ่มในเบื้องต้น สมาชิกคนอื่นๆ ในชุมชนเห็นประโยชน์ที่จะได้จากกลุ่ม และเห็นว่ากลุ่มสามารถช่วยเหลือสมาชิกได้จริงและตรงตามความต้องการ ทำให้คนที่ยังไม่ได้เป็นสมาชิกกลุ่มออมทรัพย์เข้ามาสมัครเป็นสมาชิกกลุ่มออมทรัพย์เพิ่มขึ้น เมื่อมีจำนวนสมาชิกเพิ่มขึ้นกองทุนต่างๆ ที่มีอยู่ในกลุ่มก็เพิ่มขึ้นตามไปด้วย ส่งผลให้กลุ่มเติบโตและเข้มแข็ง สามารถบริหารจัดการกองทุนของชุมชนได้อย่างมีประสิทธิภาพ โดยในช่วงระยะเวลา 2 ปีที่กองทุนได้รับงบประมาณจัดสวัสดิการจากกองทุนชุมชน เมื่อเริ่มโครงการ 21 กลุ่ม มีสมาชิกรวม 13,517 ราย เงินออมรวม 125,492,785 บาท กองทุนสวัสดิการจากผลกำไร การดำเนินงานของกลุ่ม (สะสมต่อเนื่อง) รวม 11,371,859 บาท ณ สิ้นเดือนธันวาคม 2544 มีสมาชิกรวม 15,428 ราย (เพิ่มขึ้น 1,731 ราย) เงินออมรวม 159,182,300 บาท (เพิ่มขึ้น 33.69 ล้านบาท) เงินกองทุนสวัสดิการ 29,231,129 บาท (เพิ่มขึ้น 6,487,405 บาท)

ทั้งนี้ จากผลการจัดสวัสดิการของกลุ่มออมทรัพย์ที่เป็นสมาชิกเครือข่ายกองทุนหมุนเวียนชาวบ้านสงขลา ส่งผลให้สมาชิกของกลุ่มได้มีการเอื้อเฟื้อแบ่งปันซึ่งกันและกัน มีความรัก ความสามัคคี ความรู้สึกเป็นพวกเดียวกัน ทำให้การบริหารจัดการและการดำเนินกิจกรรมต่างๆ ของกลุ่มได้รับความร่วมมือจากสมาชิกเป็นอย่างดี การพัฒนากลุ่มและสมาชิกจึงเป็นไปด้วยความรวดเร็วและมีประสิทธิภาพ

3. **ผลสำเร็จระดับชุมชน** จากการที่กลุ่มออมทรัพย์หลายกลุ่มของเครือข่ายกองทุนหมุนเวียนชาวบ้านสงขลาสามารถจัดสวัสดิการให้สมาชิก และยังริเริ่มการจัดสวัสดิการสู่ชุมชนและสังคม ที่นอกเหนือจากสมาชิกของกลุ่มออมทรัพย์ ในด้านการพัฒนาชุมชนและสาธารณประโยชน์ เช่น การจัดตั้งกองทุนพัฒนาหมู่บ้าน การจัดตั้งกองทุนป้องกันยาเสพติด การซ่อมแซมถนน/อาคารสาธารณประโยชน์ในหมู่บ้าน สมทบจัดงานประเพณี กลุ่มกิจกรรมต่างๆ ฯลฯ ซึ่งเป็นการแก้ปัญหาส่วนรวมของชุมชน ทำให้ชุมชนสามารถแก้ปัญหาของชุมชนเองได้ทันเวลา สอดคล้องกับปัญหาความต้องการของชาวบ้าน ลดภาระงบประมาณขององค์กรปกครองส่วนท้องถิ่น (อบต.) หรือเกิดการสมทบงบประมาณระหว่าง อบต.กับชุมชน แทนที่จะรอมงบประมาณจากรัฐบาลเพียงอย่างเดียวเหมือนในอดีตที่ผ่านมา นั้น เป็นการพิสูจน์ว่าชุมชนมีแนวโน้มที่จะก้าวไปสู่การพึ่งตนเองได้ในอนาคต

ปัจจัยที่นำไปสู่ความสำเร็จ

1. เครือข่ายมีต้นแบบจากการจัดสวัสดิการของกลุ่มออมทรัพย์บ้านน้ำขาว ซึ่งเคยจัดสวัสดิการดังกล่าวให้กับสมาชิกแล้วประสบความสำเร็จ และได้รับการยอมรับจากสมาชิกอย่างดี และได้มีการขยายแนวคิดดังกล่าวสู่กลุ่มสมาชิกของเครือข่ายกองทุนหมุนเวียนชาวบ้านสงขลา โดยมีการประยุกต์ ปรับเปลี่ยนไปตามสภาพความพร้อมของกองทุนและเหตุปัจจัยของแต่ละชุมชน สมาชิกซึ่งเป็นผู้รับประโยชน์มีความพอใจในการจัดทุนสวัสดิการของกลุ่ม

2. พื้นฐานของคนในชุมชน ที่มีความเป็นเครือญาติญาติที่เกี่ยวดอง มีการช่วยเหลือกัน มีการเอื้อเฟื้อแบ่งปัน การมีน้ำใจให้กันและกัน เมื่อมีปัญหาหนักนิดเบาหน่อยก็สามารถตกลงกันได้ จึงเป็นปัจจัยที่เอื้อให้การดำเนินการจัดสวัสดิการชุมชนประสบความสำเร็จ นอกจากนี้การรวมกลุ่มและการจัดสวัสดิการยังเป็นเสมือนการแสดงออกของการร่วมรับผิดชอบต่อชุมชน ทำให้การกำหนดระเบียบต่างๆ เป็นที่ยอมรับ

3. เครือข่ายกองทุนหมุนเวียนชาวบ้านสงขลามีแกนนำผู้ที่เป็นที่เชื่อถือของสมาชิกมีการเสียสละเพื่อส่วนรวมเป็นเบื้องต้น และได้รับการยอมรับจากสมาชิกในชุมชนและหน่วยงานต่างๆ ที่ให้การสนับสนุน มีพลังในการหางบประมาณเข้ามาสู่กลุ่มและชุมชนของตนเอง เมื่อกลุ่มมีงบประมาณทำให้การจัดสวัสดิการเป็นไปได้



อย่างมีประสิทธิภาพ นอกจากนี้ผู้ที่มีบทบาทในกลุ่มคือคนรุ่นแรกที่ก่อตั้งกลุ่มและยังเป็นคนต้นคิดในการจัดสวัสดิการอีกด้วย

4. การคิดกิจกรรมหรือกองทุนย่อยๆ ที่เกิดตามมาอย่างต่อเนื่อง ทำให้กิจกรรมของเครือข่ายกองทุนหมุนเวียนชาวบ้านมีการเคลื่อนไหวอยู่ตลอดเวลา ไม่หยุดชะงักเหมือนที่อื่นๆ ทำให้สมาชิกของกลุ่มได้รับความพอใจที่การจัดสวัสดิการสามารถครอบคลุมกองทุนสวัสดิการพื้นฐานมากขึ้น จึงเป็นเสมือนกองกำลังที่ทำให้การดำเนินงานการจัดสวัสดิการชุมชนเป็นที่ต้องการของชุมชน



ขณะที่ในระดับเครือข่าย การจัดสวัสดิการชุมชน ก็เป็นเงื่อนไขหนึ่งที่กลุ่มต่างๆ จะเข้าเป็นสมาชิกกองทุนหมุนเวียนชาวบ้านจังหวัดสงขลา ซึ่งหากดูปัจจัยเหล่านี้ กระบวนการจัดสวัสดิการของชุมชน จึงมีทั้งปัจจัยภายนอกและปัจจัยภายในชุมชนเองที่เข้ามาเกี่ยวข้อง แต่สุดท้ายก็เพื่อประโยชน์ของสมาชิกเป็นหลัก ดังคำกล่าวของแกนนำเครือข่ายที่ว่า “คนจน ชาวไร่ ชาวบ้าน มีศักดิ์ศรี ใน การที่จะรับสวัสดิการของตนเอง โดยการบริหารจัดการ ของชุมชน”

ปัญหาและอุปสรรค

อย่างไรก็ดี สิ่งที่ยังเป็นอุปสรรคในการจัดสวัสดิการของกลุ่มตามแนวคิดของแกนนำเครือข่าย คือ จำนวนงบประมาณที่ไม่เพียงพอกับสวัสดิการ เพราะแต่ละกลุ่มไม่ได้เพียงจัดสวัสดิการให้กับสมาชิกเท่านั้น แต่ต้องเผื่อแผ่ไปถึงคนอื่นๆ ในชุมชนด้วย

ขณะที่อีกด้านหนึ่งก็ดูจะเป็นปัญหา คือ การประสานแผนงานระหว่างหน่วยงานต่างๆ ในระดับพื้นที่มีน้อย โดยเฉพาะการหาแนวทางที่จะแก้ปัญหาร่วมกันของแต่ละฝ่าย โดยกองทุนสวัสดิการมีบทบาทในการระดมทุนมาแก้ปัญหาของชุมชนหรือสนับสนุนกิจกรรมของหน่วยงานส่วนท้องถิ่นเท่านั้น ทว่าในทางกลับกันหน่วยงานระดับท้องถิ่นไม่ได้มีบทบาทในการหนุนเสริมกิจกรรมดังกล่าวที่เอื้อประโยชน์ต่อกลุ่มเพื่อช่วยให้การจัดกิจกรรมของกลุ่มมีประสิทธิภาพเท่าที่ควร

นอกจากนี้รูปแบบการจัดสวัสดิการที่เน้นเฉพาะสมาชิกของกลุ่มออมทรัพย์ยังทำให้สวัสดิการชุมชนไม่สามารถครอบคลุมได้ทั่วถึงผู้ยากลำบากและสมาชิกในชุมชนทั้งหมด

ข้อเสนอแนะ

โดยภาพรวมแล้วการศึกษารูปแบบและความเป็นไปได้ในการจัดสวัสดิการชุมชนโดยชุมชนของเครือข่ายกองทุนหมุนเวียนชาวบ้านสงขลา อาจจะไม่ได้เป็นรูปแบบที่ประสบความสำเร็จทั้งหมดในผลตอบแทนด้านสวัสดิการ เพราะในระยะแรกๆ เป็นสวัสดิการระดับพื้นฐานที่มุ่งช่วยเหลือสมาชิกรายบุคคลเป็นหลัก และรูปแบบการช่วยเหลือมักจะเป็นรูปแบบของการแก้ปัญหาเฉพาะหน้ามากกว่า แต่ระยะหลังก็ได้มีความพยายามที่จะจัดสวัสดิการในรูปแบบที่หลากหลาย และขยายขอบเขตของผู้รับประโยชน์ให้ครอบคลุมสมาชิกทั้งชุมชนมากขึ้น จากการที่เคยให้เฉพาะคนที่เป็สมาชิกกลุ่มเท่านั้น โดยได้ขยายการช่วยเหลือสู่กลุ่มผู้ด้อยโอกาสกลุ่มอื่นๆ ในชุมชนด้วย



การพัฒนาชุมชน
ระดับจังหวัด
เพื่อ
ขยายผล

แต่อย่างไรก็ตาม ขอบเขตของผู้ได้รับสวัสดิการก็ยังเป็นกลุ่มเล็กๆ ที่มีสถานภาพเป็นสมาชิกกลุ่มออมทรัพย์ หรือบางส่วนของครอบครัวสมาชิกเท่านั้น ยังไม่สามารถกระจายการบริการออกไปให้ครอบคลุมกลุ่มผู้ด้อยโอกาสที่ไม่ได้เป็นสมาชิกของกลุ่มออมทรัพย์ได้มากนัก เนื่องจากข้อจำกัดหลายๆ ด้าน เช่น ด้านงบประมาณที่มีอยู่อย่างจำกัด ด้านประสิทธิภาพในการทำงาน และประสิทธิภาพการบริหารจัดการกองทุนสวัสดิการที่จะต้องมีการเรียนรู้ต่อไป เป็นต้น



ซึ่งดูเหมือนว่าเครือข่ายกองทุนหมุนเวียนชาวบ้านสงขลาเองก็ตระหนักในข้อเท็จจริงส่วนนี้ว่า สวัสดิการนั้นยังไม่สามารถคุ้มครองถึงผู้ทุกขยากหรือประชาชนกลุ่มชายขอบในชุมชนได้ แม้จะมีความพยายามขยายขอบเขตความคุ้มครองให้มากขึ้นในกลุ่มผู้สูงอายุและคนพิการก็ตาม ทว่าสวัสดิการที่ได้จัดสรรนั้นก็มีเพียงแค่น้อยนิด เพียงแค่การแก้

ปัญหาเฉพาะหน้าได้เพียงบางส่วนเท่านั้น ไม่สามารถครอบคลุมและตอบสนองความต้องการที่แท้จริงของสมาชิกได้ทั้งหมด

อย่างไรก็ตาม แนวคิดและความพยายามผลักดันให้เกิดการขับเคลื่อนด้านสวัสดิการอย่างเป็นระบบนี้ แสดงให้เห็นว่าเครือข่ายกองทุนหมุนเวียนชาวบ้านสงขลาไม่ได้คิดค้นแคบอยู่เฉพาะแค่การเอื้อโอกาสให้แก่สมาชิกของตนเองเท่านั้น แต่หากเมื่อกลุ่มเริ่มเข้มแข็งขึ้นแล้ว ก็พยายามแสวงหาทางเลือกใหม่ๆ ให้แก่เครือข่ายและผู้ที่ยังเข้าไม่ถึงสวัสดิการมากขึ้น แนวคิดดังกล่าวจึงเป็นการใช้รูปแบบและกลไกของงานสวัสดิการให้เป็นตัวขับเคลื่อนพลังของชุมชนไปด้วยกัน

คุณค่าที่สำคัญอีกประการหนึ่งคือ การที่เครือข่ายกองทุนหมุนเวียนชาวบ้านสงขลา ได้พิสูจน์ตนเองถึงศักยภาพและความสามารถในการเรียนรู้ และสะท้อนให้เห็นความสามารถของคนในชุมชนที่จะช่วยเหลือดูแลกันเอง ด้วยหลักคิดและการจัดการที่เป็นธรรม ด้วยความละเอียดอ่อนของจิตใจและความเกื้อกูลอันเป็นธรรมชาติของชุมชน

ทั้งนี้ การทำงานทางความคิด การกระตุ้นให้เกิดสำนึกของความเป็นกลุ่ม และการคำนึงถึงผลประโยชน์ชุมชนส่วนรวม เป็นเรื่องที่ผู้นำของกลุ่มและของเครือข่ายฯ จะต้องเน้นย้ำให้เห็นความสำคัญอย่างสม่ำเสมอและมีความต่อเนื่อง และหากสามารถสร้างการยอมรับ ความเข้าใจอย่างแท้จริงแล้ว ชุมชนจะมีพลังที่เข้มแข็งจากภายในชุมชนเอง และเป็นความเข้มแข็งทางความคิด จิตสำนึก อย่างยั่งยืนระยะยาว อันจะนำไปสู่ความร่วมมือในการทำงานร่วมกันเพื่อชุมชน และเพื่อกลุ่มคนชายขอบที่ขาดโอกาสที่จะได้รับความคุ้มครองจากสังคมและชุมชนของเขาอย่างเหมาะสมและเป็นธรรม

และทั้งหมดนี้เป็นเครื่องพิสูจน์ให้เห็นได้ว่า “เงินเป็นเพียงเครื่องมือในการสร้างสวัสดิการในชุมชนเท่านั้น แต่สาระสำคัญอยู่ที่พลังจากการร่วมแรงร่วมใจกันของคนในชุมชน”

ภาคผนวก



• กลุ่มออมทรัพย์บ้านคอกช้าง

บ้านคอกช้างประกอบด้วย 3 กลุ่มบ้าน 1) บ้านเขาพระ 2) บ้านสุโขทัยแดง และ 3) บ้านคอกช้าง มีสมาชิก 782 คน กลุ่มออมทรัพย์จัดตั้งเมื่อ 5 เมษายน 2532 โดยการสนับสนุนของพัฒนาชุมชน สมาชิกเริ่มแรก 387 คน เงินออม 3,800 บาท หลังจากนั้น 2 เดือน ทางพัฒนาชุมชนก็ได้จัดตั้งศูนย์สาธิตการตลาด ปี 2536 มีการศึกษาดูงานเพื่อหาประสบการณ์ในการทำงาน ทางกลุ่มได้ไปศึกษาดูงานที่ศรีวังนาหว้า, เขาพระทอง และคลองเปี้ยะ หลังจากนั้นก็กลับมาปันผลกำไร โดยมีสัดส่วนในการปันผลดังนี้

1. เฉลี่ยคืนสมาชิก 5%
2. ค่าตอบแทนกรรมการ 15%
3. สวัสดิการสังคม (ทำกิจกรรมกลุ่ม/พัฒนาหมู่บ้าน) 5%
4. ปันคืนสมาชิก 75%

หลังจากทางกลุ่มได้กลับมาจากการศึกษาดูงานแล้ว ก็สังเกตเห็นว่าถ้าหากกลุ่มมีกิจกรรมเฉพาะการฝากและการกู้ยืม ก็จะมีสภาพไม่แตกต่างจากธนาคารทั่วไป ในปี 2536 จึงเริ่มคิดในเรื่องของกองทุนสวัสดิการ และเริ่มการใช้กองทุนสวัสดิการในปี 2539 ด้วยงบประมาณเริ่มต้นจำนวน 30,000 บาท โดย (1) จ่ายค่ารักษาพยาบาล 30% ของค่ารักษาพยาบาล (2) กองทุนการศึกษา ทุนได้ระดมจัดหากองทุนการศึกษาโดยการทอดผ้าป่า เพื่อนำเงินมาใช้เป็นค่าตอบแทนครูที่ศูนย์เด็กเล็กของชุมชน (3) กองทุนฌาปนกิจศพสำหรับรายที่เป็นสมาชิก ซึ่งกลุ่มจะช่วยเหลือเงินค่าทำศพสมาชิกที่เสียชีวิตจำนวนศพละ 8,000 บาท พร้อมอุปการะในการจัดงานบำเพ็ญกุศลศพ เช่น เต็นท์ โต๊ะ เก้าอี้ ในราคาลด 30% แต่ถ้าในรายที่ไม่ได้เป็นสมาชิกกลุ่มออมทรัพย์ทางกลุ่มจะเป็นเจ้าภาพลด 1 คืน และมอบพวงหรีดให้ 1 พวง

แนวคิดที่ทำให้เกิดกองทุนสวัสดิการ เกิดขึ้นจากการที่กลุ่มได้สัมพันธ์และเรียนรู้จากเพื่อนๆ กลุ่มออมทรัพย์อื่นๆ โดยเฉพาะจากการไปศึกษาดูงาน และจากการได้พูดคุยกับครูชบ ยอดแก้ว ทำให้เกิดแนวคิดนี้ขึ้นมา ประกอบกับทางแกนนำของกลุ่มสังเกตเห็นปัญหาของสมาชิก ดังนี้



1. คนในชุมชน คนด้อยโอกาสไม่มีเงินค่ารักษาพยาบาล
2. คนในชุมชนไม่สามารถมีสวัสดิการช่วยเหลือเหมือนกับข้าราชการ

การดำเนินกิจกรรมด้านกองทุนสวัสดิการ จะดำเนินการด้วยกลุ่มออมทรัพย์ของชุมชนซึ่งมีเจ้าหน้าที่รับผิดชอบในการจ่ายเงินให้กับสมาชิกที่มาเบิกจ่ายในวันทำการกลุ่ม ซึ่งการจ่ายเงินค่าสวัสดิการทางกลุ่มจะจ่ายให้ตามใบเสร็จที่สมาชิกนำมาแสดงเป็นหลักฐาน เพราะกลุ่มมีประสบการณ์ในการบริหารการเงินของตนเองมาก่อน และน่าจะบริหารกองทุน 1 ล้านบาทได้อย่างมีประสิทธิภาพ

ปัจจุบันกลุ่มออมทรัพย์เพื่อการผลิตและสวัสดิการบ้านคอกช้าง มีกองทุนสวัสดิการ 14 กองทุน สามารถจ่ายค่ารักษาพยาบาลได้ครั้งละ 500 บาท ไม่เกินคนละ 5,000 บาทต่อปี จัดกองทุนสวัสดิการ โดยการทอดผ้าป่าและนำเงินกองทุนสวัสดิการของกลุ่มมาเป็นค่าตอบแทนครูศูนย์พัฒนาเด็กเล็ก กองทุนฌาปนกิจรายละ 9,000 บาท มีกองทุนประกันความเสี่ยงด้านอัคคีภัยและอุทกภัย กรณีเสียหายทั้งหลังจ่าย 5,000 บาท และจ่ายให้ตามความเสียหายบางส่วน การสมทบกองทุนร่วมทอดผ้ากฐิน ผ้าป่า นำเงินไปพัฒนาสาธารณประโยชน์หมู่บ้าน จ่ายค่าภาษีบำรุงท้องที่สวัสดิการสมาชิก จัดกองทุนสนับสนุนการกีฬาของหมู่บ้าน จัดทุนการศึกษาให้นักเรียนที่ทำความดีช่วยเหลือสาธารณประโยชน์ทุนละ 500 บาท กองทุนราษฎรอาสารักษาป่า เป็นกองทุนเพื่อดูแลรักษาป่าต้นน้ำประมาณ 5,000 ไร่ ซึ่งเป็นแหล่งน้ำประปาของชุมชน

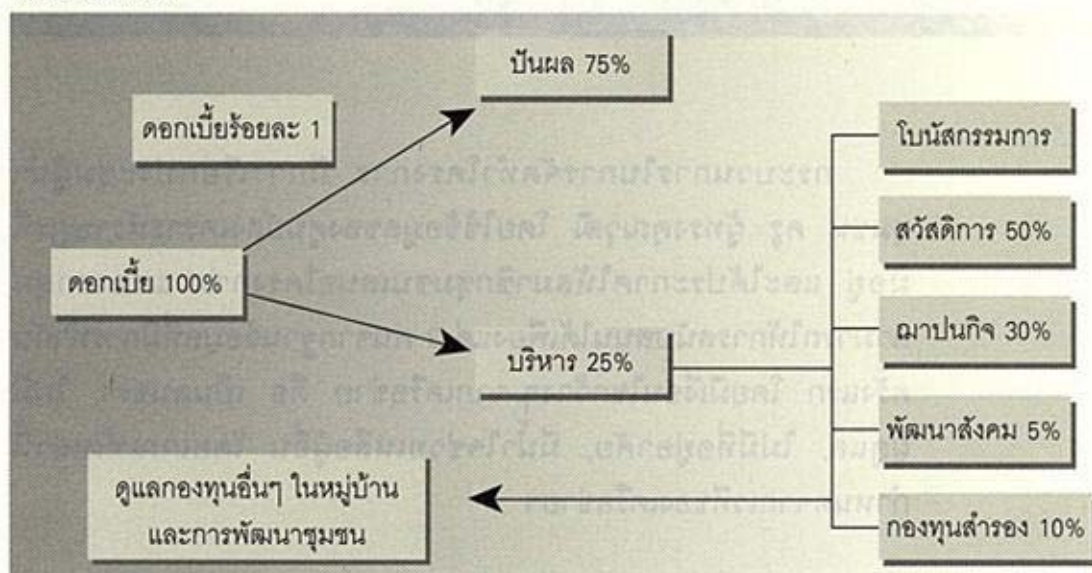
• กลุ่มออมทรัพย์บ้านอ่างทอง

กลุ่มออมทรัพย์บ้านอ่างทอง จัดตั้งเมื่อปี 2536 โดยการแนะนำของ อ.มัญญา ศรีสุชา ซึ่งได้แนวความคิดเรื่องกลุ่มออมทรัพย์จากกลุ่มออมทรัพย์อำเภอจะนะ (กลุ่มออมทรัพย์บ้านน้ำขาว) ระยะเวลาแรกกลุ่มได้ดำเนินการออมทรัพย์เป็นหลัก โดยยังไม่มีการจัดสวัสดิการให้กับสมาชิก

การจัดสวัสดิการของกลุ่มออมทรัพย์บ้านอ่างทองเป็นดังนี้

1. ปีที่ 1 สมาชิกรุ่นที่ 1 (รุ่นแรก) ได้รับค่าสวัสดิการ 500 บาท/ปี
2. ปีที่ 2 ผู้ป่วยใน รับค่ารักษาพยาบาลคืนละ 50 บาท ไม่เกิน 10 คืน หรือ ไม่เกิน 500 บาท/ปี ผู้ป่วยนอกยังไม่ได้
3. ปีที่ 3 ตั้งกองทุนพัฒนาหมู่บ้าน โดยได้รับงบประมาณสนับสนุนจาก ส.ส. มาจัดซื้อที่ดินให้คนในชุมชนเช่า
4. หลังปี 2540 ทางกลุ่มออมทรัพย์บ้านอ่างทองเริ่มมีการจ่ายค่ารักษาพยาบาลให้คนไข้ นอก แต่ไม่เกิน 30% ของใบเสร็จ แต่ต้องไม่เกินเพดานวงเงิน และอยู่ภายใต้เงื่อนไขเวลาของการเป็นสมาชิก ส่วนผู้ป่วยในให้ใช้สิทธิไม่จำกัดจำนวนครั้ง จนถึงปัจจุบันกำหนดเพดานวงเงินไว้ที่ 3,000 บาท/คน/ปี การดำเนินงานในการปันผลรายได้ของกลุ่มออมทรัพย์บ้านอ่างทอง สามารถ

แสดงได้ดังนี้



○ กระบวนการจัดทำโครงการ

ในการทำโครงการกองทุนสวัสดิการชุมชนของกองทุนหมุนเวียนชาวบ้านจังหวัดสงขลา กลุ่มออมทรัพย์บ้านอ่างทองได้เข้าเป็นสมาชิกเครือข่ายฯ ในปี 2540 ได้มีการประชุมร่วมกันหลายครั้งทั้งที่หาดใหญ่ สถาบันทักษิณฯ การจัดทำโครงการกองทุนสวัสดิการฯ ในเขตอำเภอเมืองมีการเสนอโครงการหลายกลุ่ม แต่ผ่านการสนับสนุนเพียง 4 กลุ่ม เนื่องจากกลุ่มอื่นๆ ข้อมูลไม่พร้อม เครือข่ายกองทุนฯ ให้เวลา 3 วันในการพัฒนาข้อมูล ทำให้การทำข้อมูลต้องเร่งรีบ ไม่รอบคอบ



กระบวนการในการจัดทำโครงการ มีการเรียกประชุมผู้นำชุมชน ครู ผู้ทรงคุณวุฒิ โดยใช้ข้อมูลของศูนย์สงเคราะห์ราษฎรที่มีอยู่ และได้ประกาศให้สมาชิกชุมชนเสนอโครงการ แต่ทางกลุ่มสามารถให้การสนับสนุนได้เพียงแค่ 3 คนจากฐานข้อมูลที่มีการทำกันครั้งแรก โดยมีเงื่อนไขกว้างๆ จากเครือข่าย คือ เป็นคนชรา, ไม่มีผู้ดูแล, ไม่มีที่อยู่อาศัย, มีน้ำใจช่วยเหลือผู้อื่น โดยเกณฑ์เหล่านี้กำหนดจากเวทีของเครือข่ายฯ



○ เงินสมทบจากกองทุนชุมชน

กลุ่มออมทรัพย์บ้านอ่างทองได้รับจากกองทุนชุมชนผ่าน 2 เครือข่าย คือ เครือข่ายชมรมออมทรัพย์อำเภอเมืองและเครือข่ายกองทุนหมุนเวียนชาวบ้านจังหวัดสงขลา แต่ในที่นี้จะกล่าวถึงเพียงการได้รับทุนจากเครือข่ายกองทุนหมุนเวียนชาวบ้านจังหวัดสงขลาเท่านั้น

กลุ่มออมทรัพย์บ้านอ่างทองได้รับการสนับสนุนเป็นเงินหมุนเวียน 500,000 บาท เป็นเงินสมทบพิเศษ 30,000 บาท (โดยคิดจากฐานผู้ด้อยโอกาส 1 คน/10,000 บาท) โดยกลุ่มฯ มีกองทุนสวัสดิการอยู่ 447,600 บาท



○ การติดตามผล

มีการประชุมร่วมกับเครือข่ายเมื่อดำเนินกิจกรรมครบ 1 ปี และใช้การติดตามโดยกระบวนการชุมชนที่มีการพบปะพูดคุยและลงเยี่ยม คนที่ได้รับทุนจะมีทั้งที่เป็นคนเดิมและเป็นคนใหม่ โดยการใช้ความเห็นชอบร่วมกัน ผู้ที่ได้รับทุนต้องมีการปรับปรุง ลด ละ เลิก อบายมุข หรืออย่างน้อยต้องไม่ขยายผลเพิ่ม ในปี 2543 มีกรรมการติดตาม 1 คน เพื่อการดูแลกลุ่มเป้าหมาย มีการนำเสนอข้อมูลของกลุ่มเป้าหมายในการประชุมประจำเดือนของกลุ่ม

การสร้างกระบวนการในการขับเคลื่อนงาน มีการจัดแบ่งฝ่ายต่างๆ จากกรรมการกลุ่มออมทรัพย์ เพื่อดูแลรับผิดชอบการดำเนินงานโครงการกองทุนสวัสดิการชุมชนของกองทุนหมุนเวียนชาวบ้านสงขลา โดยการคัดเลือกของสมาชิกการอยู่ในวาระของกรรมการตั้งแต่เริ่มตั้งกลุ่มจนถึงปี 2544 และมีการปรับเปลี่ยนวาระการดำรงตำแหน่งของกรรมการเป็น 2 ปี เมื่อปี 2545

○ ผลที่เกิดขึ้น

สวัสดิการที่สมาชิกได้รับมี 2 ประเภท

1. ประเภทเงินสมทบพิเศษ 30,000 บาท โดยมีผู้รับประโยชน์โดยตรงจากกองทุนฯ ในครั้งแรก 3 คน ปัจจุบันเพิ่มขึ้นเป็น 8 คน
2. ทุนหมุนเวียน 500,000 บาท

○ การเปลี่ยนแปลงที่เกิดขึ้น

1. มีการช่วยเหลือคนแก่/คนพิการ จาก 3 คน เป็น 4 คน และเป็น 8 คน ในปี 2544 โดยใช้งบจากเงินสมทบพิเศษกองทุนเพื่อสังคม (Sif) เมนู 5
2. ในปี 2543 มีการแจกผ้าถุงแก่คนชราที่มีอายุ 65 ปีขึ้นไป รวม 63 คน โดยใช้งบจากกำไรของกองทุนสวัสดิการเมนู 5
3. มีการร่วมสมทบในกิจกรรมการพัฒนาชุมชน เช่น งานประเพณีต่างๆ อาทิ งานวันเด็ก งานลอยกระทง กิจกรรมเยาวชน เช่น การแข่งขันกีฬา ด้านยาเสพติด, การสนับสนุนกิจกรรมของอาสาสมัครป้องกันภัยฝ่ายพลเรือน

4. เกิดการส่งเสริมการทำกิจกรรมเป็นกลุ่ม คือ กลุ่มเลี้ยงโค โดยให้ยืมในอัตราพิเศษ ดอกเบี้ยร้อยละ 1

○ การเติบโตของกองทุน (สมาชิก, เงินทุน)

ปัจจุบันมีสมาชิก 1,391 คน ปี 2545 มีสมาชิกเพิ่ม 65 คน ซึ่งเป็นคนในชุมชนทั้งสิ้น สมาชิกได้ใช้ประโยชน์จากกองทุน โดยเฉพาะคนที่เจ็บป่วยไม่สบาย สมาชิกส่วนใหญ่พอใจในการจัดสวัสดิการ โดยมีการรักษาระดับสิทธิสูงสุดของสมาชิกไว้ คือ สมาชิกตั้งแต่ปี 2536 - 2539 ได้รับสิทธิด้านสวัสดิการการรักษาพยาบาลเท่ากับ คือ 3,000 บาท/ปี คนที่เป็นสมาชิกปี 2540 ได้รับสิทธิในการเบิกค่าสวัสดิการค่ารักษาพยาบาล 2,500 บาท คนที่เป็นสมาชิกปี 2544 ได้รับสิทธิเบิกจ่ายค่ารักษาพยาบาล 500 บาท แต่เมื่อสมาชิกรุ่นต่อๆ มาอายุสมาชิกครบ 4 ปี ก็จะได้สิทธิเบิกค่ารักษาพยาบาลเท่ากับ คือ 3,000 บาท โดยกลุ่มให้เหตุผลว่า หากให้สวัสดิการกับสมาชิกมากเกินไปกองทุนจะไม่พอ และหาที่สิ้นสุดของโครงการไม่ได้

○ การบริหารจัดการ

1. มีการหมุนเวียนกรรมการ ซึ่งทำให้เกิดการพัฒนาคน คนใหม่ได้เรียนรู้ และมีการตรวจสอบระบบการบริหารจัดการได้ โดยกรรมการรุ่นแรกๆ จะเป็นกรรมการที่มีอายุ แต่รุ่นหลังๆ (ตั้งแต่ปี 2540) เริ่มที่จะมีคนรุ่นใหม่ที่มีการศึกษามาร่วมงานมากขึ้น รวมทั้งมีผู้หญิงร่วมเป็นกรรมการเพิ่มขึ้นด้วย

2. การได้มาของกรรมการมีทั้งรูปแบบการลงคะแนนเลือกโดยตรงจากสมาชิก และจากการเลือกของกรรมการ โดยในปี 2543 มีการลงคะแนนเลือกกรรมการโดยสมาชิก ปี 2544 สมาชิกเลือกกรรมการ 12 คน และกรรมการลงคะแนนเลือกประธานอีกครั้งหนึ่ง ในปี 2545 มีการเลือกกรรมการ 12 คน โดยมีวาระ 2 ปี

การบริหารกองทุนต่างๆ กลุ่มมีการแบ่งฝ่ายกรรมการดูแลที่ชัดเจน เพื่อให้เห็นสถานการณ์การเงิน และการบริหาร โดยมีการสรุปบัญชีประจำทุกปี

○ ผลกระทบที่เกิดขึ้น (ผลที่เกิดขึ้นกับชุมชน/องค์กรท้องถิ่น/หน่วยงาน)

1. อบต. เข้ามาร่วมดำเนินงาน แต่ไม่เคยให้การสนับสนุน และบางครั้ง อบต. ก็เสนอของบประมาณจากกลุ่ม
2. สถานพยาบาลยังไม่มีการทำงานร่วมกันอย่างชัดเจน แต่มีการอำนวยความสะดวกในการออกหลักฐานการรักษาพยาบาลให้กับสมาชิกกลุ่ม ซึ่งในระยะแรกสถานพยาบาลไม่เข้าใจ แต่เมื่อทางกลุ่มทำหนังสือชี้แจงการจัดสวัสดิการชุมชน จึงได้รับความร่วมมือด้วยดี
3. เจ้าหน้าที่อำเภอ/พัฒนากร ในระยะแรกที่มีการตั้งกลุ่มออมทรัพย์ กลุ่มได้มีการจัดส่งข้อมูลของกลุ่มไปยังสำนักงานพัฒนาชุมชน แต่ไม่ได้รับการประสานงาน ซึ่งกลุ่มคาดว่าสาเหตุที่ไม่ได้รับการประสานอาจจะเป็นเพราะพัฒนาชุมชนมุ่งเน้นการออมทรัพย์เพื่อการผลิต ในขณะที่กลุ่มเน้นการออมทรัพย์เพื่อสวัสดิการ

○ ปัญหาและอุปสรรค

1. กรรมการมีการหมุนเวียน มีทั้งใหม่และเก่า มีข้อมูลที่ไม่เท่าเทียมกัน
2. กรรมการที่เป็นข้าราชการมีปัญหาในการร่วมประชุม
3. สมาชิกส่งเงินไม่พร้อม/ไม่ตรงตามกำหนด
4. ความร่วมมือจากสมาชิกมีน้อย โดยเฉพาะการประชุม ทั้งนี้เนื่องจาก
 - ให้ความสำคัญน้อย
 - ไม่มีความรู้ด้านออมทรัพย์
 - ไม่รู้ระเบียบ ไม่สนใจศึกษาเอกสารที่กลุ่มให้ไป
 - มองว่าการออมทรัพย์เป็นเรื่องของกรรมการ
 - มองเฉพาะผลประโยชน์ของตนเอง

การขยายความคิดสู่กลุ่มอื่นๆ ยังเป็นไปได้ยาก เนื่องจากกลุ่มส่วนใหญ่ติดกรอบคำสั่งของราชการ ราชการส่งเสริมและสนับสนุนให้เกิด ในขณะที่กลุ่มออมทรัพย์บ้านอ่างทองเกิดขึ้นเองจากความต้องการของชุมชน

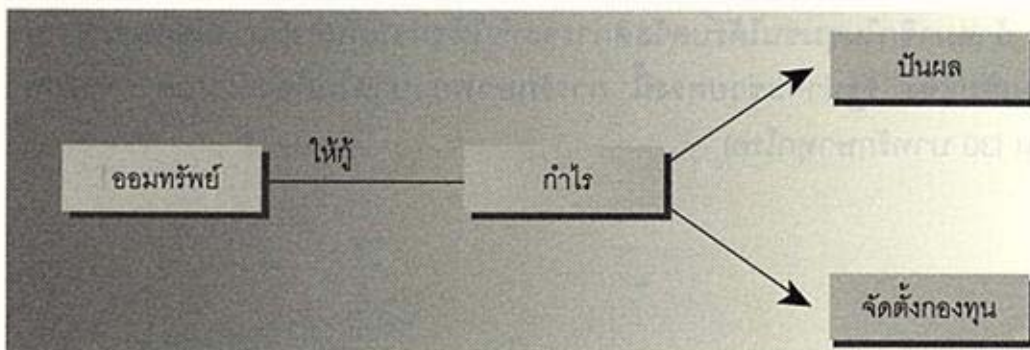


• กลุ่มออมทรัพย์คลองเปือย

สภาพพื้นที่ชุมชนคลองเปือย อาชีพส่วนใหญ่ทำสวนยางพารา แต่ไม่เคยคิดจะทำกิจกรรม เพราะถือว่าอยู่นอกเหนืออำนาจของชุมชน กลไกราคาอยู่กับภายนอก แต่ให้คำแนะนำแก่สมาชิกว่า

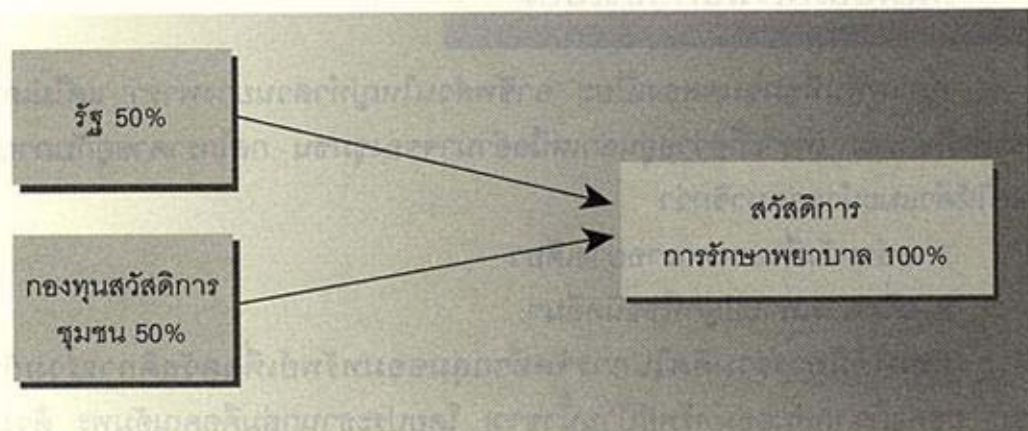
1. อย่าหวังพึ่งยางพาราอย่างเดียว
2. เพิ่มการเพาะปลูกพืชชนิดอื่นๆ

กลุ่มได้มีการร่วมคิดในการจัดทำกลุ่มออมทรัพย์เพื่อสวัสดิการร่วมกับครูชบ ยอดแก้ว (กลุ่มออมทรัพย์บ้านน้ำขาว) โดยประธานกลุ่มคือคุณอัมพร ดั่งปาน เป็นคนต้นคิดที่ "ทำอย่างไรให้คนช่วยเหลือกัน" และมองว่าทุกอย่างที่เกี่ยวกับคนเป็นสวัสดิการทั้งสิ้น



การดำเนินงานของกลุ่มออมทรัพย์บ้านคลองเปี้ยว จะเป็นต้นแบบให้กับกลุ่มออมทรัพย์เพื่อสวัสดิการอื่นๆ ทั้งในระดับจังหวัดและระดับประเทศ การจัดสวัสดิการไม่ใช่เฉพาะเรื่องการรักษาพยาบาล แต่รวมถึงเครื่องอุปโภคบริโภคต่างๆ การอำนวยความสะดวก

ตอนนี้กลุ่มสามารถปันผลได้ร้อยละ 20 บาทก็ได้ แต่จ่ายจริงร้อยละ 12 แล้วเอาเงินที่เหลือมาตั้งกองทุนต่างๆ ขณะนี้กลุ่มสามารถช่วยชาวบ้านได้แล้วระดับหนึ่ง 1) รัฐน่าจะช่วยเหลือกลุ่ม แต่ที่รัฐช่วยเหลือมาเป็นการจำกัดสิทธิของประชาชน 2) รัฐต้องช่วยคนด้วยโอกาส รัฐก็ลำบากลงทุกที และจะเอาคุณภาพก็คงเป็นไปได้ยาก เมื่อกลุ่มทำมาถึงตรงนี้แล้วน่าจะมีเงินสมทบจากรัฐ ถ้าทำแบบนี้รัฐก็ได้ช่วยชาวบ้าน และได้เงินชาวบ้านด้วย

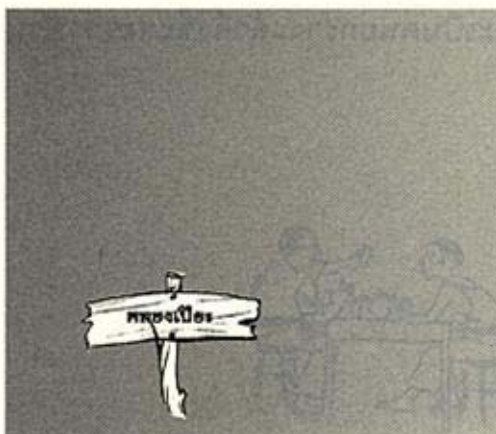


ถ้าสมาชิกในชุมชนได้รับสวัสดิการจะทำให้ชุมชนมั่นคงขึ้น เมื่อคนจะมุ่งไปสู่ความเข้มแข็ง รัฐน่าจะช่วยตรงนี้ การรักษาพยาบาลไม่ต้องกำหนดว่าจะรักษาที่ไหน (30 บาทรักษาทุกโรค)



○ แนวคิดการดำเนินงานในอนาคต

1. การรักษาพยาบาล ชื่อโรงพยาบาลเพื่อรักษาสมาชิกของเรา เพราะการรักษาพยาบาลที่ไม่ดีมาจากไม่มีความพร้อม
 2. การศึกษาจะลดช่องว่างระหว่างคนรวย คนจน โดยการตั้งกองทุนการศึกษาพิเศษ โดยจ้างครูมาสอนเด็กในชุมชน
 3. โรงงานน้ำดื่ม
 4. ปุ๋ยชีวภาพ
- ถ้ารัฐสมทบก็จะทำให้ชุมชนจัดการกับสวัสดิการต่างๆ เองได้หมด
ถ้ารัฐยังทำทุกอย่างเรื่องรัฐจะเล็กลงคงเป็นไปไม่ได้ หรือเป็นไปได้อย่างยาก



ในระยะแรกมีกองทุน

1. กองทุนฌาปนกิจ
2. กองทุนค่ารักษาพยาบาล
3. กองทุนสาธารณภัย
4. กองทุนช่วยชาวบ้าน

กรรมการเสนอรายชื่อผู้ยากลำบาก โดยมีความเห็นร่วมกันระหว่างกรรมการและสมาชิก การคัดเลือกดูตามความยากลำบาก คนในชุมชนรู้ว่าใครเป็นอย่างไร กลุ่มได้รับงบประมาณสนับสนุนจากกองทุนชุมชนในส่วนของเงินสมทบกองทุนหมู่บ้านสงขลา 2,600,300 บาท และงบสมทบพิเศษ 100,000 บาท ผู้รับประโยชน์ 10 คน (กลุ่มสมทบอีก 10 คน) การบริหารกองทุนจะใช้เฉพาะกำไร ไม่มี การนำต้นทุนมาใช้ ต้นทุนจึงโตขึ้นเรื่อยๆ โดยในตอนนี้มีกิจกรรมที่แตกแยกออกมาคือ

1. โรงงานน้ำปลา
2. โรงสีข้าว
3. ถือน้ำโรงงานเซรามิก

การจะทำกิจกรรมอะไร มีการประชุมชี้แจง แต่ไม่ได้เปิดเวทีรับฟังความคิดเห็นจากชาวบ้าน ผู้นำกลุ่มจะเป็นคนคิดเอง ตัดสินใจเอง แต่ก็มีการประชุมกรรมการเดือนละ 1 ครั้ง โดยหมุนเวียนไปประชุมตามหมู่บ้านต่างๆ ในตำบล กลุ่มได้มีการใช้วัฒนธรรมท้องถิ่น งานพิธีกรรมต่างๆ เป็นการประชุมทำความเข้าใจ ขยายแนวคิดชี้แจงกำไร ขาดทุน

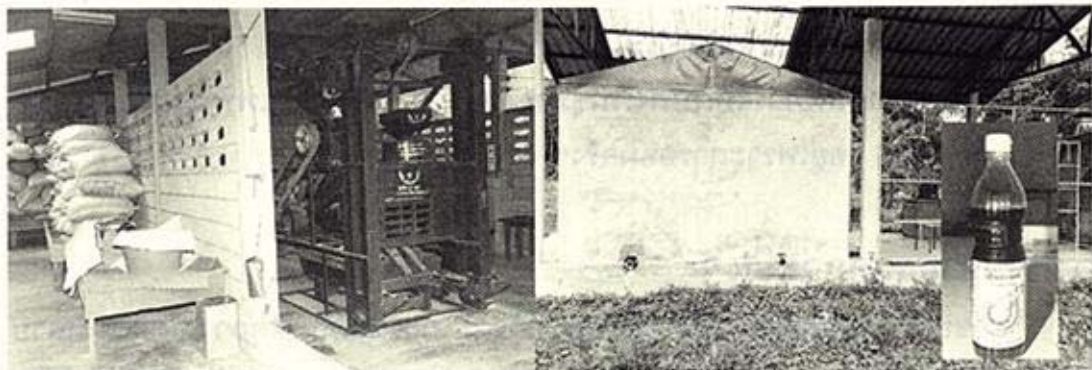
การใช้ระเบียบกลุ่ม กรรมการบริหารจะเป็นคนยกร่างแล้วจึงชี้แจงชาวบ้าน แต่ก็มีบางครั้งที่ชาวบ้านเสนอเอง



○ กองทุนต่าง ๆ ที่มีในหมู่บ้าน

กลุ่มมีกองทุนต่างๆ มากมาย ที่เกิดจากการทำกิจกรรมที่ต่อเนื่องของกลุ่ม ออมทรัพย์

1. กองทุนรับแขก (ต้อนรับคนภายนอกที่เข้ามาเยี่ยม/ศึกษาดูงาน)
2. กองทุนสาธารณภัย (กรณีบ้านเรือนถูกภัยธรรมชาติ)
3. กองทุนการเรียนรู้ (แม่บ้าน/กรรมการออมทรัพย์สามารถใช้งบของกองทุนไปเรียนรู้เพิ่มเติมได้ ทั้งในและนอกชุมชน)
4. กองทุนส่งเสริมกีฬา (มอบให้โรงเรียนบริหาร)
5. กองทุนซ่อมบำรุง (สำหรับการดูแลกิจกรรมของกลุ่ม เช่น โรงงานน้ำปลา/โรงสีข้าว)
6. กองทุนบริหารธุรกิจชุมชน (โรงงานน้ำปลา)
7. กองทุนประกันความมั่นคงของเกษตรกร (กิจกรรมซื้อแพนชายถูก เป็นกองทุนเพื่อสังคม)



โรงสีข้าวชุมชนและโรงงานน้ำปลา

○ การบริหารจัดการและการดำเนินการ

การดำเนินงานสิทธิต่างๆ อยู่ที่กรรมการกลาง โดยมีกรรมการตรวจสอบ กรรมการตรวจสอบบัญชีของกลุ่มอีกทีหนึ่ง การตรวจสอบสามารถทำได้ 4 ปี/ครั้ง การดำเนินงานของกรรมการทั้งในส่วนของกรรมการประจำหมู่บ้าน และกรรมการ

กลางจะใช้เกณฑ์เกษียณอายุ 65 ปี หลังเกษียณจะมีเงินยังชีพ คือ ให้ค่างชีพ จากเงินตอบแทนงวดสุดท้าย

การพัฒนาสมาชิกจะเน้นความคิด ลดรายจ่ายแทนการเพิ่มรายได้ ส่วนการส่งเสริมอาชีพไม่ได้ทำกิจกรรมอะไร เพราะเขามีทุนเดิมอยู่แล้ว คือการกรีดยางพารา แต่เน้นการส่งเสริมการออมและสวัสดิการของสมาชิก มั่นใจว่าแค่นี้พอแล้ว

○ ผลการจัดสวัสดิการ

ผลการจัดสวัสดิการสามารถสร้างกลไกความมั่นคงในการประกันชีวิตของเขาได้ การทำกลุ่มออมทรัพย์เชื่อว่าจะทำให้นิสัยและความเป็นอยู่ของสมาชิกดีขึ้นได้ แต่เขาจะมีเงินออมสำหรับเขาเองเมื่อเขาต้องการใช้เงิน ซึ่งที่คลองเปี้ยะถูกมองว่าประสบความสำเร็จ เพราะคลองเปี้ยะมีทุนทางสังคม มีวิถีชีวิต ประเพณีร่วมกัน อยู่ และปัจจัยที่ทำให้กลุ่มประสบความสำเร็จน่าจะมาจาก

1. บุคลากรที่เป็นแกน มีความตั้งใจที่จะทำให้เกิดผล
2. ระบบโครงสร้างก่อให้เกิดประโยชน์อย่างแท้จริง
3. การจัดการที่โปร่งใสเกิดประโยชน์กับทุกคน
4. การจัดสวัสดิการให้กับคนในชุมชนมองว่า 70% อยู่เพราะผลประโยชน์ อีก 30% อยู่เพราะการออมจริงๆ

○ การขยายผลสู่กลุ่มอื่น ๆ

การขยายผลสู่กลุ่มอื่น มีฐานประสบการณ์ การเท่าทันเหตุการณ์ต่างๆ หลายหน่วยงานเชิญไปพูด โดยการขายแนวคิดของกลุ่ม ส่วนการจะปรับใช้หรือไม่เป็นอีกเรื่องหนึ่ง ข้อเสนอแนะกับการจัดสวัสดิการอื่นๆ

1. ให้เริ่มต้นเหมือนคลองเปี้ยะ ช่วยในสิ่งที่จำเป็นก่อน (โดยดูฐานของชุมชน) รวมถึงแนวความคิดตระหนักของคนในชุมชนด้วย
2. ต้องมีฐานการจัดสวัสดิการ

กลุ่มออมทรัพย์บ้านหัวควน

แนวคิดเรื่อง “กองทุนสวัสดิการ” แบบสมทบกองทุนชาวบ้าน กลุ่มได้มีการนำแนวคิดการจัดสวัสดิการจากกลุ่มออมทรัพย์บ้านน้ำขาว โดยมีการก่อตั้งกลุ่มมาครบ 11 ปีเมื่อเดือนมีนาคมที่ผ่านมา โดยมีความคิดว่าควรมีการจัดสวัสดิการในชุมชน เนื่องจากคนจนไม่มีสวัสดิการ เมื่อมีกองทุนสวัสดิการชาวบ้านก็จะได้รับสวัสดิการเหมือนกับพนักงานของรัฐ โดยรูปแบบการจัดสวัสดิการได้มีการปรึกษาคูชูบ, น้ำเคล้ำ มีการไปดูงานที่กลุ่มและเชิญมาให้คำแนะนำที่หมู่บ้าน มีการแลกเปลี่ยนการทำงานให้เห็นทั้งข้อดี - ข้อเสียของการทำกลุ่มออมทรัพย์

ประสบการณ์ของเครือข่ายกองทุนหมุนเวียนชาวบ้านจังหวัดสงขลา/กลุ่มออมทรัพย์ และกองทุนสวัสดิการเดิมของทั้ง 21 กลุ่ม

การดำเนินงานของกลุ่มออมทรัพย์บ้านหัวควน ปัจจุบันมีสมาชิก 618 คน มีเงินสะสมประมาณ 5 ล้านบาท ในปีแรกและปีที่ 2 ได้มีการหักเงินปันผลเข้ากองทุนสวัสดิการ ในปีที่ 3 เริ่มจ่ายสวัสดิการเป็นเงินค่ารักษาพยาบาล 500 บาท และมีการปรับเพิ่มเป็น 700 บาทในปัจจุบัน

เงินกองทุนสวัสดิการมาจากสัดส่วนการปันผลกำไรจากรายได้ของกลุ่มที่ปล่อยให้สมาชิกกู้ โดยคิดดอกเบี้ยร้อยละ 1.50 บาท ปันผลคืนสมาชิก 1 บาท และ 0.50 บาท ปันคืนสมาชิก การตั้งเกณฑ์ในการจ่ายค่ารักษาพยาบาลใช้เกณฑ์เดียวกับการเบิกจ่ายของทางราชการ คือต้องเข้ารับการรักษาที่โรงพยาบาลของรัฐเท่านั้น โรงพยาบาลเอกชนไม่สามารถมาเบิกจ่ายจากทางกลุ่มได้ ซึ่งในปัจจุบันสมาชิกสามารถเบิกค่ารักษาพยาบาลได้ 700 บาท/คน/ปี ส่วนสมาชิกที่เป็นข้าราชการสามารถเบิกค่ารักษาพยาบาลได้เพียงที่เดียว โดยให้เลือกระหว่างเบิกจากองค์กรที่ตนทำงาน หรือเบิกจากกลุ่มออมทรัพย์

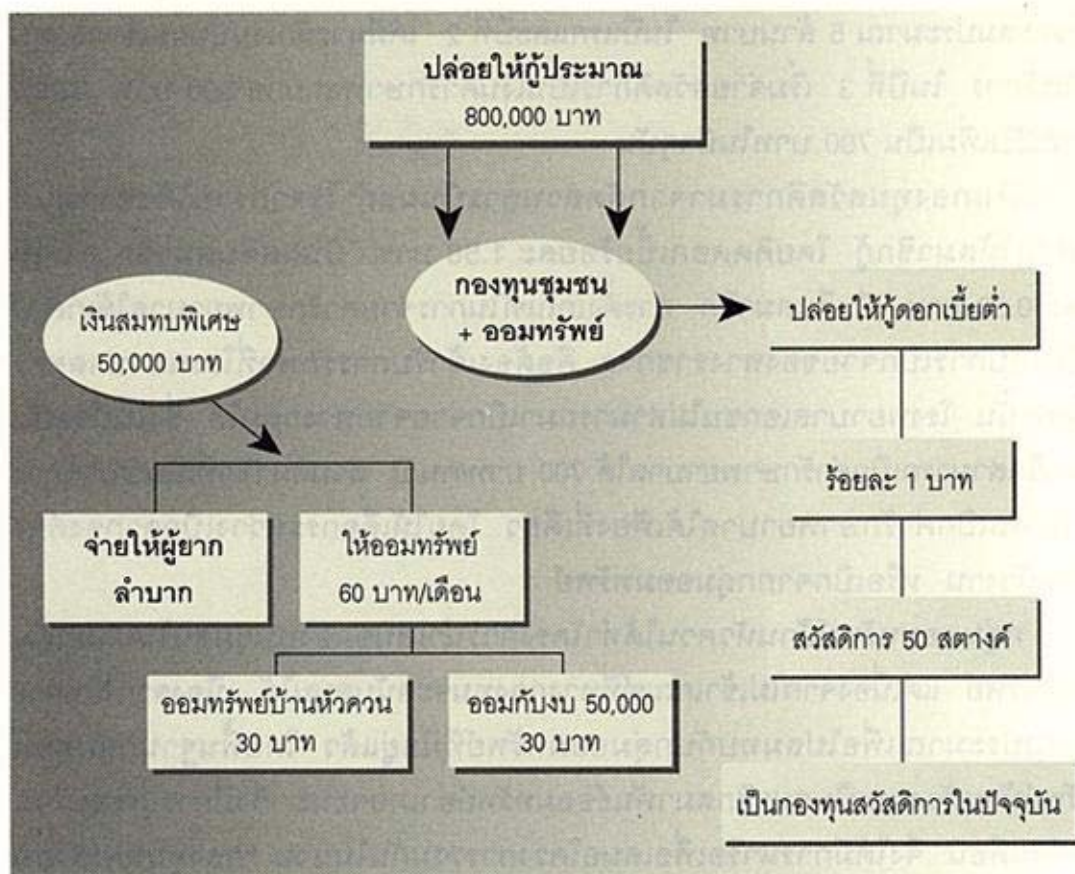
กลุ่มออมทรัพย์บ้านหัวควนได้ทำโครงการนำเสนอกองทุนชุมชนในนามกลุ่มออมทรัพย์ แต่เนื่องจากไม่เข้าเกณฑ์ที่ทางกองทุนจะสนับสนุนได้ เนื่องจากเป็นการขอประมาณเพื่อไปสมทบกับกลุ่มออมทรัพย์ที่มีอยู่แล้ว โดยพื้นฐานกลุ่มออมทรัพย์บ้านหัวควนเป็นสมาชิกสมาพันธ์ออมทรัพย์อำเภอจะนะ ซึ่งมีการประชุมร่วมกันทุกเดือน จึงได้มีการหารือเพื่อเสนอโครงการร่วมกันในนาม “กองทุนหมุนเวียน



ชาวบ้านจังหวัดสงขลา” โดยให้แต่ละกลุ่มกลับไปดำเนินการคัดเลือกผู้ยากลำบากในกลุ่มของตนเองมาเพื่อเป็นผู้รับประโยชน์

เงินสมทบจากกองทุนชุมชนในส่วนของกลุ่มออมทรัพย์บ้านหัวควนได้รับไป 500,000 บาท (กลุ่ม

สมทบ 500,000 บาท ตามแนวคิด 1 : 1) และมีเงินสมทบพิเศษอีก 50,000 บาท ซึ่งสามารถแสดงการจัดการทางการเงินได้ดังนี้



กลุ่มมีกองทุนต่างๆ มากมายทั้งที่เป็นกิจกรรมของกลุ่มออมทรัพย์ และการสนับสนุนจากภาครัฐ เช่น มีกองทุนเพื่อการศึกษา, กองทุนฉุกเฉิน, สนามกีฬาของหมู่บ้าน, กองทุนพัฒนาหมู่บ้าน, กองทุนน้ำดื่ม, กองทุนประกันภัยที่จะช่วยสมาชิกเมื่อเกิดภัยพิบัติต่างๆ นอกจากมีกองทุนต่างๆ แล้ว กลุ่มยังมีการประสานความร่วมมือกับครู และโรงเรียนในหมู่บ้าน ในงานพัฒนาด้านต่างๆ ของหมู่บ้าน

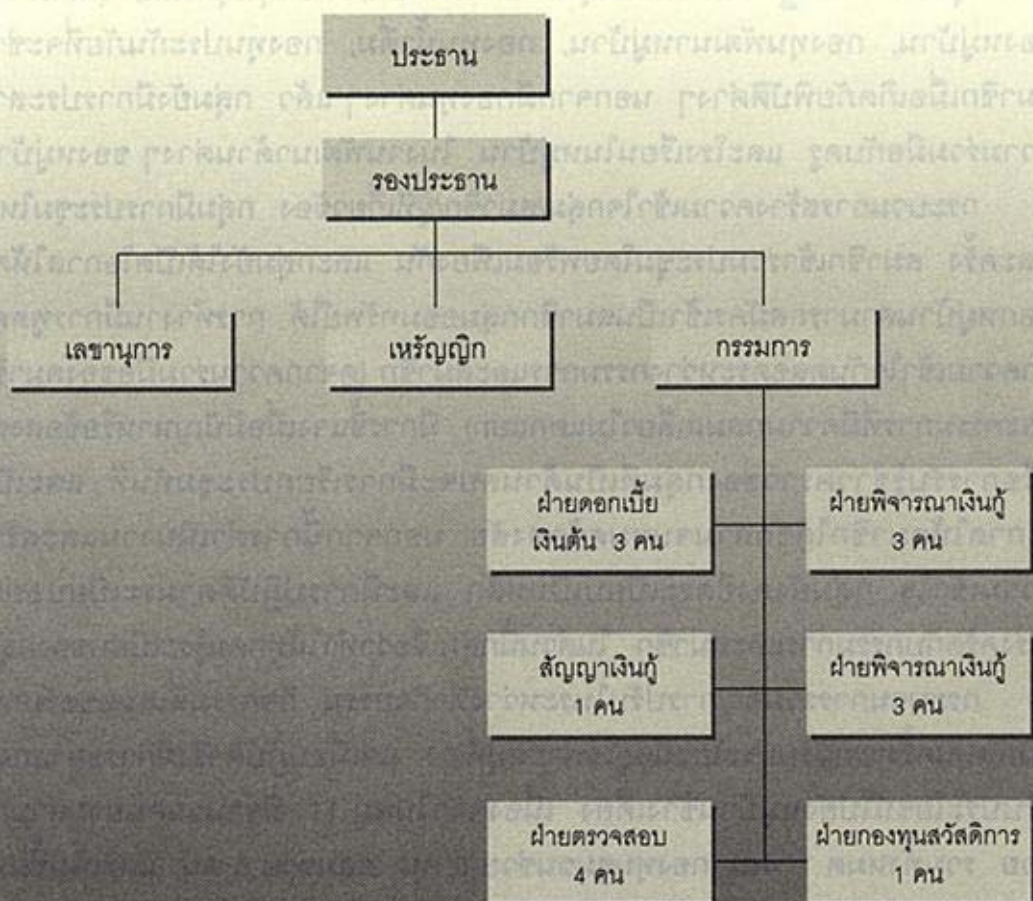
กระบวนการสร้างความเข้าใจกลุ่ม/สมาชิก/ผู้ที่เกี่ยวข้อง กลุ่มมีการประชุมใหญ่ปีละครั้ง สมาชิกเข้าร่วมประชุมโดยพร้อมเพรียงกัน และกลุ่มยังได้เปิดโอกาสให้คนนอกหมู่บ้านสามารถสมัครเข้าเป็นสมาชิกกลุ่มออมทรัพย์ได้ การทำงานมีการพูดคุยทำความเข้าใจกันตลอดระหว่างกรรมการและสมาชิก (ดูจากความร่วมมือของสมาชิกและกรรมการที่มีความกลมเกลียวไม่แตกแยก) มีการชี้แจงเมื่อมีปัญหาหรือข้อสงสัยหรือการรับรู้ข่าวคราวของกลุ่มที่เป็นด้านลบจะมีการเรียกประชุมทันที และเปิดโอกาสให้สมาชิกได้ซักถามจนหมดข้อสงสัย นอกจากนี้การดำเนินงานและสร้างความเข้าใจ กลุ่มยังคงยึดระเบียบเป็นหลัก และมีการปฏิบัติตามระเบียบอย่างเคร่งครัดกับกรรมการและสมาชิก ในส่วนนี้กลุ่มเชื่อว่าทำให้ทุกคนรู้ระเบียบของกลุ่ม

กระบวนการรวมตัว/การปรับในระหว่างทำกิจกรรม กิจกรรมที่เสนอขอรับการสนับสนุนครั้งแรกผู้รับประโยชน์อยู่เฉพาะหมู่ที่ 11 แต่เมื่อปฏิบัติจริงมีการขยายกลุ่มผู้รับประโยชน์ไปยังหมู่บ้านข้างเคียง เนื่องจากในหมู่ 11 มีจำนวนคนยากลำบากน้อย รวมทั้งหมด 11 คน (กองทุนชุมชนช่วย 5 คน กลุ่มช่วย 5 คน และเพิ่มขึ้นมาในปี 2544 อีก 1 คน) กลุ่มมีแนวคิดที่ว่าในปี 2545 จะไม่มีการเพิ่มจำนวนผู้ยากลำบากแต่จะเพิ่มวงเงินช่วยเหลือให้มากขึ้น

การได้รับงบประมาณสนับสนุนจากกองทุนชุมชนทำให้มีผู้สนใจสมัครเป็นสมาชิกเพิ่มขึ้น แต่กลุ่มยังไม่เปิดรับเพิ่ม เพราะกลุ่มเล็งเห็นว่าผู้สนใจมีเจตนา 2 ประการ 1) สนใจจริง หรือ 2) สนใจ เพราะมองเห็นผลประโยชน์ที่จะได้จากกลุ่ม

กระบวนการจัดการของเครือข่าย/กลุ่ม (โครงสร้างการจัดการ, กติกา/เงื่อนไข, การจัดการด้านการเงิน, การติดตามผล ฯลฯ)

๐ โครงสร้างการบริหารจัดการ



กระบวนการในการทำงาน โดยส่วนใหญ่ประธานกลุ่มจะมีการเข้าร่วมประชุมกับเครือข่ายทุกวันที่ 12 ของเดือน โดยมีการรายงานการทำงาน และพูดคุยแลกเปลี่ยน ประธานเป็นผู้ที่ได้รับการยอมรับจากชุมชน และเป็นผู้สร้างกระบวนการทำงานกลุ่มในชุมชน โดยเป็นทั้งประธานกลุ่มออมทรัพย์และเป็นผู้ใหญ่บ้าน การทำงานจะมีการเปิดโอกาสให้คนอื่นได้เรียนรู้ไม่เฉพาะแต่ในกลุ่มออมทรัพย์แต่รวมถึงกลุ่มอื่นๆ ด้วย เช่น กรรมการกองทุนหมู่บ้าน 1 ล้านบาท ที่ได้ให้คำปรึกษาเพื่อให้คนอื่นในชุมชนได้มีโอกาสในการทำงานในหมู่บ้าน ได้ทดลองทำงานเอง

○ ผลที่เกิดขึ้น

ผลที่เกิดขึ้นจากการที่กลุ่มออมทรัพย์บ้านหัวควนมีการจัดสวัสดิการให้กับสมาชิกแล้ว นอกจากผลดังกล่าวที่มีต่อตัวสมาชิกโดยตรงแล้ว ก็ยังมีผลต่อการเติบโตของสมาชิกกลุ่มออมทรัพย์ ปัจจุบันมีจำนวน 618 คน แต่การเพิ่มขึ้นของผู้รับประโยชน์ที่เป็นผู้ยากลำบากมีจำนวนผู้รับประโยชน์เพิ่มขึ้นเพียงแค่ 1 คน และทางกลุ่มจะเพิ่มวงเงินการช่วยเหลือผู้ยากลำบากให้มากขึ้นกว่าเดิม เนื่องจากการจัดสวัสดิการให้กับผู้ยากลำบาก กลุ่มใช้เพียงดอกเบี้ยของกองทุนเท่านั้น ยังไม่มีการใช้เงินต้น และขั้นตอนการบริหารก็มีการให้ผู้ยากลำบากฝากออมทรัพย์กลับคืนกับกลุ่มอีกครั้งหนึ่ง กองทุนจึงยังคงอยู่กับชุมชนและคิดว่าจะเติบโตขึ้นเรื่อยๆ



การขยายสวัสดิการสู่คนด้อยโอกาส จากเดิมที่ยังไม่ได้รับงบประมาณจากกองทุนชุมชน กลุ่มมีสวัสดิการให้เฉพาะสมาชิกกลุ่มออมทรัพย์เท่านั้น เมื่อกลุ่มได้รับเงินสนับสนุนจากกองทุนชุมชน และมีกองทุนสวัสดิการเพิ่มขึ้น กลุ่มจึงได้จัดสวัสดิการให้กับคนยากลำบากที่ไม่ใช่สมาชิกกลุ่มออมทรัพย์ ซึ่งคนยากลำบากจะได้รับสิทธิต่างๆ เหมือนกับที่เป็นสมาชิกกลุ่มออมทรัพย์ เพราะการจัดสวัสดิการจะมีการนำดอกผลของกองทุนสวัสดิการทั้งของกลุ่มและของกองทุนชุมชนมารวมกัน และนำมาจัดสวัสดิการรูปแบบเดียวกัน

○ ผลกระทบ

ผลที่เกิดขึ้นจากการจัดสวัสดิการของกลุ่มออมทรัพย์บ้านหัวควน ทำให้เกิดการเปรียบเทียบการทำงานพัฒนาระหว่างรัฐและองค์กรชุมชน และทำให้เกิดการประสานความร่วมมือกับโรงเรียน และการสนับสนุนในบางกิจกรรมร่วมกับ อบต. เช่น การแข่งกีฬา มีการให้คำแนะนำแก่กรรมการกองทุนหมู่บ้าน 1 ล้านบาท ในการดำเนินกิจกรรมกองทุนหมู่บ้าน โดยเอาประสบการณ์ของการบริหารกลุ่มออมทรัพย์เป็นบทเรียน

หน่วยงานภาครัฐอื่นๆ เช่น พัฒนาชุมชนเข้ามาส่งเสริมในระยะแรก แต่ปัจจุบันมีการประสานงานกันน้อย กลุ่มเห็นว่าเพราะการบริหารของกลุ่มต่างกับกลุ่มออมทรัพย์ที่พัฒนาชุมชนเข้ามาจัดตั้งที่ต้องการเน้นกลุ่มออมทรัพย์เพื่อการผลิต ในขณะที่กลุ่มเป็นกลุ่มออมทรัพย์เพื่อสวัสดิการ

ความมั่นคงในชีวิต/วิถีชีวิตของสมาชิกกลุ่มมีกองทุนที่ครอบคลุมในการดำรงชีวิต ตั้งแต่เกิดจนตาย แต่ยังเป็นกองทุนที่เอื้อประโยชน์ให้กับสมาชิกกลุ่มเป็นส่วนใหญ่ เช่น มีกองทุนรักษาพยาบาล, กองทุนการศึกษา, กองทุนอาชีพ, กองทุนประสพภัย, กองทุนฌาปนกิจ

แต่ถึงอย่างไรกลุ่มมองว่า กองทุนที่มีอยู่ยังไม่เพียงพอกับปัญหาความต้องการของกลุ่ม ซึ่งจะต้องมีการเพิ่มวงเงิน เพื่อให้มีการเพิ่มของดอกผลที่จะนำมาเข้ากองทุนต่างๆ รัฐควรมีการสนับสนุนงบประมาณตามแนวคิด 1 : 1 (งบประมาณสนับสนุน 5 ล้านบาท) จึงจะเพียงพอกับการจัดสวัสดิการ





“สวัสดิการชุมชน” คือ ธุรกรรมหนึ่งของทางเลือกสู่ทางรอดของชุมชน ซึ่งเกิดขึ้นโดยความคิดของชาวบ้านในชุมชนที่ต้องการเห็นคนในชุมชนมีคุณภาพชีวิตที่ดีโดยไม่ต้องรอการพึ่งพาภาครัฐ แต่ใช้ศักยภาพที่มีจากพื้นฐานการเงินอันเข้มแข็งของกลุ่มออมทรัพย์ ไปสู่การจัดระบบสวัสดิการของตนเองจนสำเร็จ และต่อมาได้รับการขยายแนวความคิดออกไปอย่างกว้างขวางยิ่ง

สวัสดิการชุมชนของเครือข่ายกองทุนหมุนเวียนชาวบ้านสงขลา ก็คือตัวอย่างหนึ่งที่กล่าวได้ว่าประสบความสำเร็จและมีอิทธิพลต่อการจัดระบบสวัสดิการชุมชนในที่อื่น ๆ อีกเป็นจำนวนมาก

หน่วยประชาสัมพันธ์

สถาบันพัฒนาองค์กรชุมชน (องค์การมหาชน)

2044/28-33 ถ.เพชรบุรีตัดใหม่ เขตห้วยขวาง กรุงเทพฯ 10320

โทร. 0-2718-0911 โทรสาร 0-2718-0937

e-mail : codi@codi.or.th Homepage : www.codi.or.th