

จากกลุ่มออมทรัพย์คลองเปี้ยว สู่สถาบันถ่ายทอดภูมิปัญญาไท สงขลา



โดย : อัมพร ดั่งปาน



หนังสือส่งเสริมความรู้ด้านการพัฒนาชุดที่ 8

จากกลุ่มออมทรัพย์คลองเปื่อยะ
สู่สถาบันถ่ายทอดภูมิปัญญาไท สงขลา

โดย

อัมพร ด้วงปาน



สถาบันพัฒนาองค์กรชุมชน (องค์การมหาชน)

จากกลุ่มออมทรัพย์คลองเปี้ยว
สู่สถาบันถ่ายทอดภูมิปัญญาไท สงขลา

เขียน : อัมพร ดั่งปาน
บรรณาธิการ : สุวัฒน์ คงแป้น
เลขมาตรฐานสากลประจำหนังสือ : 974-91443-8-4
พิมพ์ครั้งแรก : สิงหาคม 2546
จำนวนพิมพ์ : 5,000 เล่ม

จัดพิมพ์โดย : สถาบันพัฒนาองค์กรชุมชน (องค์การมหาชน)
2044/28-33 ถ.เพชรบุรีตัดใหม่
เขตห้วยขวาง กทม. 10320
โทร 0-2718-0911 โทรสาร 0-2718-0937
e-mail : codi @ codi.or.th
Homepage : www.codi.or.th

“สถาบันภาควิชาเขียนชื่อของเธอ
เราไม่กำหนดหลักสูตรอะไรทั้งนั้น
แต่เราเขียนชื่อตัวตน
สอนให้คนรู้จักตัวตน
และวิถีชีวิตของตัวเองให้อยู่อย่างสมณะ
อยู่อย่างสอดคล้องกับตัวเอง
จะเขียนวิชาภาควิชาเราก็ไม่ว่า
แต่ต้องให้ลูกหลานเขียนชื่อตัวตนไปด้วย”





คำนำ

ในเรื่องการออมและสวัสดิการนั้น จากการสร้างกองทุนชุมชนคลองเป็ยะมาเป็นเวลายาวนานถึง 22 ปี 4 เดือน เราสามารถเรียนรู้อะไรๆ ได้ค่อนข้างครบวงจรวิถีชีวิตพอสมควร จากในเดือนแรกที่เรามีเงินออมเพียง 2,850 บาท สมาชิก 57 คน เราก็ได้เรียนรู้และพัฒนากิจกรรมของเราจนกระทั่งตอนนี้เรามีสมาชิก 7,000 คน มีเงินออม 128 ล้านบาท นั่นคือเงินทุนหมุนเวียนทั้งหมด จากกำไร สามารถจ่ายปันผลแต่ละปี แล้วยังมีส่วนที่เหลือเข้าสู่กองทุนสวัสดิการต่างๆ ได้ทั้งหมด 14 กองทุน ซึ่งมีเงินทุน 6 ล้านบาทเศษ

จากนั้นเมื่อเราได้เชื่อมโยงสิ่งต่าง ๆ เหล่านี้ขึ้นมาเป็นระบบ ซึ่งเป็นที่มาของการจัดตั้งสถาบันของเราขึ้นมา เป็นความคิดของเราที่อยากเห็นสถาบันของชุมชนเองเป็นสถาบันแห่งการเรียนรู้ที่จะเชื่อมโยงสิ่งต่างๆ ตั้งแต่การจัดการกองทุน เกิดเป็นกองทุนสวัสดิการต่างๆ ขึ้นมา และกลายมาเป็นวิสาหกิจชุมชน ซึ่งเป็นแนวความคิดที่ต้องทำเพื่อกันกำไรของชุมชนที่จะไหลออกภายนอกให้กลับเข้าสู่ชุมชนของเรา และตอนนี้ก็ยืนยันได้ว่าเราสามารถปลดปล่อยชาวบ้านออกจากแหล่งทุนภายนอกได้ทั้งหมดไม่ว่านายทุนตามหมู่บ้าน ธนาคารพาณิชย์ หรือ ธกส. ถือว่าเป็นจุดหนึ่งที่เราทำได้ ตรงนี้เองจึงเป็นที่มาของ “มหาวิทยาลัยชาวบ้าน” หรือจุดเรียนรู้ของเรา เป็นที่รวมประสานเชื่อมโยงกระบวนการกิจกรรมขององค์กรชุมชน

ทำไมเราไม่พูดว่ามหาวิทยาลัยชาวบ้านคลองเป็ยะ แต่เป็นมหาวิทยาลัยชาวบ้านสงขลา เพราะเป็นจุดรวมองค์กรเครือข่ายในนามของสมาคมพื้นฟูหมู่บ้านชนบทสงขลา คณะกรรมการสมาคมได้อนุญาตให้คลองเป็ยะจัดตั้งที่นี่ พร้อมเชื่อมโยง

แลกเปลี่ยนกันเป็นประจำทุกเดือน และเป็นมหาวิทยาลัยที่สอนกระบวนการเรียนรู้ การจัดการทรัพยากร

ลุงอัมพรเคยพูดเสมอว่า การศึกษาของเมืองไทยเราไม่ใช่ด้อย แต่สิ่งที่เราขาดคือ “การเรียนรู้” การศึกษาจะศึกษาจากสูตรที่ถูกกำหนดขึ้นจากภายนอก ต้องเรียน ต้องจำ ต้องทำได้เพื่อสอบผ่านรับปริญญาแค่นั้นเอง แต่ไม่ได้เป็นเครื่องประกันว่ารับปริญญาแล้วจะมีงานทำ แต่เป็นเครื่องรับประกันว่าเราจบหลักสูตรเท่านั้นเอง

แต่มหาวิทยาลัยชาวบ้านของเราไม่ได้มองถึงเรื่องปริญญาแต่เรามองถึงวิถีชีวิตจริงที่เราต้องเรียนต้องเข้าใจและนำไปสู่การปฏิบัติได้ นี่จึงเป็นการสร้างกระแสในการสร้างสถาบันของเราขึ้น เพื่อการศึกษาเรียนรู้ และรักษามลประโยชน์ของชุมชน สร้างกระแสให้ชุมชนเรียนรู้เพื่อพัฒนาไปสู่ความยั่งยืน

อัมพร ด้วงปาน
กรกฎาคม 2546

สารบัญ

• คำนำ	5
• การก่อเกิดมหาวิทยาลัยชาวบ้าน	9
- การสร้างชุมชนเข้มแข็ง	11
• กองทุนชุมชน	13
- สภาพเศรษฐกิจสังคมคลองเปี้ยว ก่อนปี พ.ศ. 2523	13
- สาเหตุในการก่อตั้งกลุ่มออมทรัพย์คลองเปี้ยว	16
- เทคนิคการบริหารจัดการแบบคลองเปี้ยว	22
• กองทุนสวัสดิการ	35
• วิสาหกิจชุมชน	47
• การขยายเครือข่าย	53
ภาคผนวก	57
• ระเบียบปฏิบัติกลุ่มออมทรัพย์คลองเปี้ยว	59
• โครงสร้างการบริหารจัดการกลุ่มออมทรัพย์คลองเปี้ยว	75
• บันทึกประวัติ : อัมพร ด้วงปาน	77



“การศึกษาศึกษาของเมืองไทยเราไม่ใช่ต้อย
แต่สิ่งที่เราขาดคือ ‘การเขียนรู้’
การศึกษาคือการหาความรู้ที่ถูกต้องดีจริงขึ้นมาภายนอก
ต้องเขียน ต้องจำ ต้องทำได้
เพื่อสอบผ่านระดับปริญญาแต่ตนเอง”

การก่อเกิดมหาวิทยาลัยชาวบ้าน

แนวคิดการก่อเกิดก็มาจากข้อสรุปหรือจากประสบการณ์ที่ลุงอัมพร เคยพูดเสมอว่า การจัดการศึกษาในยุคปัจจุบัน ต้องกำหนดหลักสูตรออกมา จากคนอีกกลุ่มหนึ่ง ซึ่งอยู่อีกระดับหนึ่ง กำหนดหลักสูตรให้ลูกหลานเราได้เรียนรู้ ลูกหลานเราต้องเรียนรู้เทคโนโลยี ต้องเรียนรู้โลกภายนอก การศึกษาสอนให้เด็กเราเพื่อฝัน หลงทิศทางของตัวเอง ลืมชาติกำเนิดของตัวเอง ไม่ได้เรียนฐานอาชีพของตัวเอง อนาคตปัญหานี้ต้องมีไปเรื่อยๆ คือเด็กตกงาน เพราะฉะนั้นถ้าเรามีสถาบันการเรียนรู้ของเรา เราไม่กำหนดหลักสูตรเท่าไรนัก แต่เราเรียนรู้ตัวตน สอนให้คนรู้จักตัวตนตัวเอง และวิถีชีวิตของตัวเอง ให้อยู่อย่างสมถะอยู่อย่างสอดคล้องกับตัวเอง จะเรียนวิชาการเราก็ไม่ว่า แต่ต้องให้ลูกหลานเรียนรู้ตัวตนไปด้วย เราก็มาสร้างงานได้ สามารถทำกิจกรรมในชุมชนได้ คือ จุดเกิดจุดหนึ่งที่เรามักดันให้เกิดการเรียนรู้ขึ้นมา

ถามว่าเรียนรู้เรื่องอะไร ตอบว่าเรียนรู้เรื่องการจัดการ ถามว่าจัดการอะไร ทรัพยากรที่เรามีอยู่ ทรัพยากรมีอะไรบ้าง อันดับแรกที่เราจัดการก็คือ “คน” คนนี้ถือว่าเป็นทรัพยากรก่อนหนึ่ง จำนวนหนึ่งที่มีความจำเป็นทั้งสร้างปัญหา แก้ปัญหาก็อยู่ที่คน เพราะฉะนั้นการจัดการคนในอันดับแรกทำอย่างไรให้คนได้เรียนรู้ตัวเองอย่างที่สุดแล้วหลายครั้ง ให้ความรู้สู่การพึ่งตนเอง ถามว่า เราสามารถพึ่งตนเองอะไรได้บ้าง องค์กรชุมชนคลองเปียงเราเรียนรู้ตรงนี้มาสามารถพึ่งตนเองได้ เราสามารถพึ่งตนเองในเรื่องทุน เราไม่ต้องไปหาที่ไหนมาอีกแล้ว ทุนกู้ทุนยืม เราไม่เอาอีกแล้วถ้าให้ฟรีๆ เรายังรับอยู่ เพราะเรามีทุนของเราเอง



ศ.นพ.ประเวศ วะสี และนักวิชาการ
เยี่ยมชมกิจการกลุ่มออมทรัพย์คลองเปียง

ประการที่ 2 เราพึ่งตนเองได้เรื่องสวัสดิการ เรามีสวัสดิการครบ 100% ทุกเรื่อง แสดงว่าเราพึ่งตนเองในเรื่องสวัสดิการ ฉะนั้นเรามีสวัสดิการเป็นของตัวเอง ไม่จำเป็นต้องรับราชการก็ได้ เราให้ลูกหลานเราเรียนเพื่อรู้ รู้เพื่อนำเทคโนโลยีบางส่วนมาปรับปรุงกิจกรรมของเราเท่านั้นเอง ไม่หวังที่จะต้องเอาเทคโนโลยีไปสู่อะไรก็ไม่รู้

ความหมายของคำว่า “มหาวิทยาลัย” สอนการเรียนรู้ ก็อย่างที่พูดไปแล้ว เรียนรู้เรื่องการจัดการทรัพยากรคนกับสิ่งแวดล้อมด้วยตัวของเราเอง ให้มากที่สุดแล้วเรามั่นใจว่า เราสามารถทำได้ ทำให้เห็นกันอยู่ และเรารักษามลประโยชน์ของเราได้ เราไม่ต้องจับมานั่งเรียน แต่เราต้องสร้างผู้นำกลุ่ม เป็นแบบอย่างให้กับสังคมได้เห็น มีพฤติกรรมเป็นแบบอย่างมีหลักคิดเป็นแบบ สามารถรับรู้ได้ผ่านทางกิจกรรมหลายเรื่อง นั่นคือหลักง่าย ๆ ของที่ไปที่ไปของมหาวิทยาลัยชาวบ้าน เป็นการสร้างกระแสให้คนหันมาเรียนรู้ตัวตน



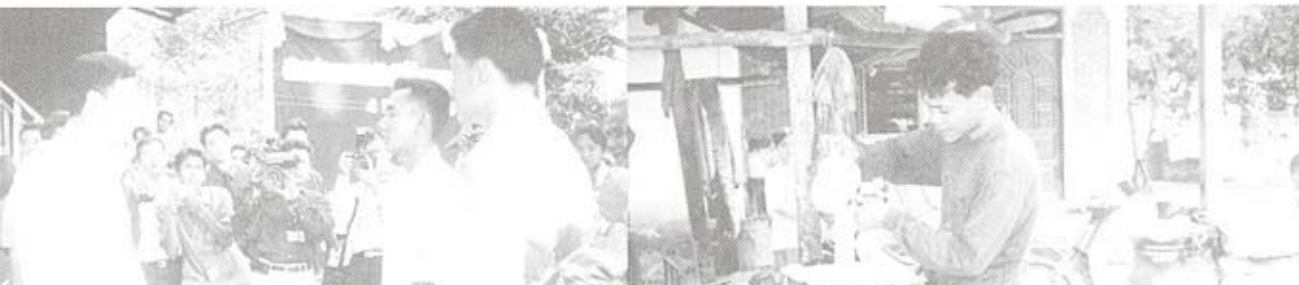
ทำไมใช้ชื่อว่า “สถาบันถ่ายทอดภูมิปัญญาไท สงขลา” เพราะจุดเกิดมาจากคนสงขลา เพราะฉะนั้นการเชื่อมโยงการเรียนรู้ตรงนั้น เกิดจากเรามีเครือข่ายเชื่อมโยงกันของคนสงขลาเป็นเบื้องต้น แต่มาสร้างอาคารที่คลองเปี้ยะเท่านั้นเอง

• การสร้างชุมชนเข้มแข็ง

ถ้าพูดถึงทิศทางสร้างชุมชนให้เข้มแข็ง มองว่าเราต้องมีกลไกเกื้อหนุนกันอยู่ 2 อย่างด้วยกัน อันดับแรก คือ รัฐบาล ข้าราชการระดับสูง ต้องเห็นความสำคัญของการเสริมหนุนให้ชุมชนพึ่งตัวเอง ลงอัมพรมองว่ารัฐเป็นกลไกที่ค่อนข้างสำคัญ เพราะพอรัฐคิดแบบเดิม ๆ ชาวบ้านก็ทำอะไรไม่ได้ ชาวบ้านไม่มีโอกาสไปทำอะไรได้หรอก นั่นคือหลักการที่รัฐบาลคิดมาตลอด ตามว่ามิดใหม่ ก็ไม่มิด เพราะวิธีการปกครองในอดีตที่ผ่านมารัฐต้องให้ ต้องทำให้ ต้องคิดให้ ต้องชี้แนะตลอด เพราะฉะนั้นกลไกที่จะทำให้ชุมชนเข้มแข็งได้ รัฐต้องปล่อยวางส่วนนี้ แล้วเปิดโอกาสให้ชุมชนมีโอกาสที่จะคิดอะไรของตัวเอง

ส่วนที่ 2 รัฐต้องหันมาให้การสนับสนุน รัฐต้องมาสร้างหนุน ในทิศทางที่ชุมชนกำหนด ชุมชนต้องมีความเชื่อมั่นในตนเองให้มากขึ้น ที่ผ่านมามีผู้นำชุมชนเองขาดความเชื่อมั่นตรงนี้

อะไรคือปัจจัยสร้างหนุนให้ชุมชนพึ่งตนเองได้ ถ้าผู้นำมองตรงนี้ไม่ออกก็ยากเหมือนกันที่จะเดินไปสู่ตรงนั้นได้ เพราะฉะนั้นมันอาศัย 2 ส่วน คือผู้นำฐานรากและชาวชุมชนเอง ต้องสร้างหลักประกันให้ชุมชน ต้องสร้างหลักประกันให้ตนเอง ทรัพยากรคือ เงิน คน เป็นปัจจัยสำคัญยิ่งต่อการพัฒนาชาติบ้านเมือง หรือการสร้างชุมชนเข้มแข็งให้ชุมชน มิฉะนั้นแล้ว ยืนยันได้เลยว่า บ้านเมืองของเราหรือสังคมของเรา เป็นสังคมที่จะนำไปสู่ความขัดแย้งสูงมากต่อไปในอนาคต เมื่อการแข่งขันเกิดขึ้นที่ใดความขัดแย้งก็เกิดตลอด



“คนสมัยก่อนมักพูดกันว่า
“บ้านสูงมีปลา บ้านน้ำมีข้าว”
หากเรามีการแบ่งปัน
อาหารการกินกันเป็นแบบเครือญาติ
สูง ป่า น้ำ ฮา
ชุมชนก็จะสามาถอยู่ได้
สิ่งเหล่านี้ก่อให้เกิดจิตสำนึก
ของการอยู่ร่วมกัน”



กองทุนชุมชน

○ สภาพสังคมเศรษฐกิจคลองเปื่อยะ ก่อนปี พ.ศ. 2523

สังคมของชุมชนคลองเปื่อยะในอดีตเมื่อประมาณ 30-40 ปีก่อน มีสภาพการพัฒนายังไม่สมบูรณ์ ไม่ว่าจะเป็นถนนหนทางที่มีสภาพยากลำบาก หรือการติดต่อสื่อสารที่ไม่สะดวกนัก แต่มีอย่างหนึ่งที่ค่อนข้างโชคดีคือ ชุมชนคลองเปื่อยะเป็นชุมชนที่มีวิถีความเป็นอยู่สืบทอดกันมายาวนาน ชุมชนอยู่กันเป็นกลุ่มก้อน และมีทุนทางสังคมโดยมีการช่วยเหลือเกื้อกูลกัน เช่น มีคำพังเพย ที่คนสมัยก่อนมักพูดกันว่า “บ้านลุงมีปลา บ้านน้ำมีข้าว” ซึ่งหมายถึง หากเรามีการแบ่งปันอาหารการกินกันเป็นแบบเครือญาติ ลุง ป้า น้ำ อา ชุมชนก็จะสามารถอยู่ได้ สิ่งเหล่านี้ก่อให้เกิดจิตสำนึกของการอยู่ร่วมกัน

นอกจากนั้น ทุนทางวัฒนธรรม การแสดงกวีดี พิธีกรรมประเพณีต่าง ๆ กวีดี เช่น งานชักพระเดือนสิบ งานเข้าพรรษา หรืองานเดือนหก หรือเรียกว่า “เดือนมี” ทุกบ้านในชุมชนจะมีการบวงสรวงบูชาพากันไหว้ครุหม่อ ซึ่งเรียกพิธีนี้ว่า “พิธีไหว้ครุหม่อ” โดยการนำปิ่นโต ไก่ต้ม ไปบูชาครุหม่อกัน ซึ่งเป็นสิ่งที่ทำให้เกิดเป็นความหมายในชุมชน ทำให้ญาติพี่น้องต้องเดินทางกลับมาในชุมชนเพื่อได้มาพบกันในรอบ 1 ปี เป็นกิจกรรมที่ก่อให้เกิดความสัมพันธ์ระหว่างคนในชุมชน และเกิดความเหนียวแน่นในวัฒนธรรม ประเพณี เป็นวิถีจรโลงสังคมได้ค่อนข้างดีมาก

ทำให้คนรู้จักกัน ช่วยเหลือเกื้อกูลและมีเมตตาอารีต่อกัน และทำให้ปราศจากปัญหาเรื่องการทะเลาะเบาะแว้งในชุมชน

นอกจากนั้น การใช้แรงงานร่วมกันโดยไม่ต้องจ้างงาน หรือที่เรียกว่า “ขอแรง” ก็เป็นกลไกอันหนึ่งที่ทำให้ชุมชนได้มีการแลกเปลี่ยนพูดคุยเรื่องต่าง ๆ ในชุมชน มีการร่วมแก้ปัญหาหาทางออกร่วมกัน

ส่วนที่สำคัญยิ่งไปกว่านั้น คือ เรื่องของแหล่งทุน โดยมีการสร้างกระบวนการในการออม ซึ่งในยุคนั้นชาวบ้านมีรายได้เล็กน้อย และมีการเก็บหอมรอมริบโดยเลือกที่จะเก็บไว้ในบ้านของตนเอง สมมุติว่า หากมีเงินเหลือสัก 100-200 บาท ก็จะเก็บใส่กระปุก หรือกระป๋องไว้ในบ้านเรือนของตนเอง ซึ่งการเก็บออมนี้ไม่ก่อให้เกิดประโยชน์อะไรมากนัก หากจะนำไปออมกับธนาคาร ธนาคารก็อยู่ห่างไกลจากหมู่บ้านมากต้องเดินทางไม่ต่ำกว่า 20 กิโลเมตร ธนาคารในสมัยนั้นต้องเดินทางไปในตัวเมือง อ.หาดใหญ่ หรือใน จ.สงขลา อาศัยรถโดยสารผ่านมาในชุมชนควนมิดวันละ 2 เที่ยว คือ เที่ยว 9 โมงเช้า ออกจากชุมชนควนมิด และ 4 โมงเย็น กลับมาจาก อ.หาดใหญ่ เพื่อเข้าไปส่งชาวบ้านในชุมชนอีกครั้งหนึ่ง ทำให้ต้องเสียทั้งเวลาทำมาหากินและค่าใช้จ่ายในการขึ้นรถลงเรือ นอกจากนี้ ผลประโยชน์ที่ได้รับจากการนำเงินไปฝากธนาคารก็น้อย เมื่อเป็นเช่นนี้ ทำให้การออมเป็นไปอย่างไม่มีระบบ ไม่ก่อให้เกิดดอกผลที่จะเป็นประโยชน์ทั้งต่อตนเองและการพัฒนาชุมชนโดยรวม

สำหรับปัญหาเรื่องโจรผู้ร้ายในอดีตแทบจะไม่มี เพราะคนในชุมชนจะมีการช่วยเหลือเกื้อกูล และดูแลซึ่งกันและกัน อาทิ การฝากบ้านเรือนไว้กับเพื่อนบ้านยามที่ตนเองไม่อยู่ การดูแลและแบ่งปันอาหารการกินซึ่งกันและกัน เช่น มีผลไม้แบ่งผลไม้ มีปลาแบ่งปลา มีผักก็แบ่งผัก ทำให้เกิดความสัมพันธ์ในชุมชนเสมือนเป็นคนในครอบครัวเดียวกัน



นอกจากสภาพปัญหาเรื่องการคมนาคมและการติดต่อสื่อสารที่ไม่ค่อยจะเอื้ออำนวยต่อการพัฒนาสักเท่าไรแล้ว ปัญหาเรื่องสุขภาพอนามัยของคนในสมัยก่อนก็ค่อนข้างแย่ เพราะชาวบ้านไม่มีความรู้ความเข้าใจในเรื่องการดูแลสุขภาพซึ่งปัญหานี้ทำให้ชุมชนอยู่อย่างยากลำบาก แต่ในภายหลังได้มีการพัฒนาในเรื่องการศึกษาในชนบทมากขึ้น สถานีอนามัย แหล่งทุนต่างๆ รวมทั้งความเจริญในเรื่องถนนหนทาง รถราต่างๆ ขยายออกสู่ชุมชนมากขึ้น ทำให้ชาวบ้านมีความกระตือรือร้นในการพัฒนามากพอสมควร

แต่อย่างไรก็ตาม การพัฒนาที่ต้องอาศัยหลักคิดจากภายนอก หรือหลักคิดทางวิชาการ หลักคิดจากข้าราชการ โดยไม่ได้เป็นหลักคิดของชาวบ้านเอง ทำให้บางเรื่องก็ตรงประเด็น แต่อีกหลายเรื่องก็ไม่ตรงกับข้อเท็จจริงที่เป็นอยู่ในชุมชน

นอกจากนั้น ผลจากการพัฒนาซึ่งชุมชนเป็นผู้ได้รับผลกระทบโดยตรงก็คือ ความฟุ่มเฟือยซึ่งกลายเป็นนิสัยของชุมชน ทำให้ชาวบ้านเริ่มเป็นหนี้ เพราะมีความต้องการอยากได้สิ่งของต่างๆ ที่เกินความจำเป็น ทั้งตู้เย็น โทรทัศน์ พัดลม ฯลฯ ในขณะที่เดียวกันแหล่งเงินทุนของตนเองก็ไม่มี ชาวบ้านเริ่มกู้หนี้ยืมสินนายทุนในหมู่บ้าน ซึ่งมีดอกเบี้ยสูงถึงร้อยละ 15 บาทต่อเดือนหรือมากกว่านั้น กลายเป็นปัญหาในชุมชนมากขึ้น

ในอดีตเมื่อประมาณ 70-80 ปีที่ผ่านมา ชาวบ้านส่วนใหญ่ทำไร่ทำนา ปลูกข้าว ปลูกผัก และหาอาหารป่าซึ่งมีความอุดมสมบูรณ์ การทำมาหากินเป็นไปในลักษณะของการแลกเปลี่ยนแบ่งปันกัน ไม่เน้นการขาย เนื่องจากระบบตลาดยังเข้ามาไม่มากเท่าไรนัก เงินทองไม่ค่อยมีความสำคัญ ช่วงนั้นยังไม่มีการปลูกยางพารา เพิ่งจะเริ่มมีการปลูกยางในช่วงหลัง โดยรัฐบาลเข้ามาให้การส่งเสริมกับชาวบ้าน ทำให้ชาวบ้านมีรายได้มากขึ้นจากการปลูกยางพารา ทำให้การทำไร่ทำนาค่อย ๆ เลือนหายไป ป่าไม้หายไป น้ำและปลาในนา ก็หายไป เพราะความแห้งแล้งจากการตัดไม้ทำลายป่า เพื่อทำรายได้จากการปลูกยางพารา เงินทองกลายเป็นชีวิตจิตใจของคนในชุมชน ความเห็นแก่ตัวของคนในชุมชนมีมากขึ้น เพราะทุกอย่างกลายเป็นมูลค่าที่ต้องใช้เงินซื้อหามา ทำให้ ธกส. ซึ่งเป็นแหล่งทุนให้ชาวบ้านนำไป



พัฒนาการเกษตร เริ่มเข้ามามีบทบาทในชุมชน เนื่องจากค่านิยมที่เปลี่ยนไปของชาวบ้าน ความนิยมเรื่องวัตถุเริ่มมีมากขึ้น เงินรายได้จากสวนยางก็ไม่พอ ต้องวิ่งหาแหล่งทุน ซึ่งก็เป็นบทบาทหนึ่งที่ ธกส. เริ่มเข้ามามีความสำคัญกับชีวิตประจำวันของชาวบ้านมากขึ้น ชาวบ้านเริ่มเป็นหนี้จากแหล่งทุนต่างๆ ทั้งจาก ธกส. และนายทุนตามหมู่บ้าน แม้กระทั่งแหล่งทุนจากธนาคารพาณิชย์ต่างๆ

ทั้งหมดนี้ เป็นสาเหตุทำให้ลุงเริ่มต้นสนใจและหันมาจัดตั้งกองทุนชุมชนขึ้นเมื่อประมาณปี 2523 เพื่อต้องการที่จะสร้างแหล่งทุนให้กับชาวบ้าน เพื่อชาวบ้านจะได้มีแหล่งทุนในการประกอบอาชีพทำมาหากินเป็นของตนเอง

๐ สาเหตุการก่อตั้งกลุ่มออมทรัพย์คลองเปี้ยะ

จากที่กล่าวข้างต้นแล้วว่า การพัฒนาได้ขยายสู่ชนบทมากขึ้น ความเจริญมีมากขึ้น ค่านิยมก็เริ่มเปลี่ยนแปลงไป มีการใช้จ่ายฟุ่มเฟือยทำให้รายได้ไม่เพียงพอ ชุมชนมีหนี้สินมากขึ้น จึงเป็นสาเหตุที่ทำให้ลุงจำเป็นต้องสร้างกองทุนชุมชนขึ้นมาเพื่อให้ชุมชนได้มีแหล่งทุนเป็นของตนเอง เป็นการแก้ไขปัญหาในชุมชน โดยใช้กระบวนการรวมกลุ่มคนให้เข้ามาออมและทำงานร่วมกัน การนำเงินมาออม และพบปะกันทุกๆ เดือน ทำให้เกิดการแลกเปลี่ยนเรียนรู้ในเรื่องต่างๆ ร่วมกัน เช่น เรื่องกระบวนการทำงาน หลักบริหารจัดการ ฯลฯ และเมื่อกระบวนการนี้เดินไปได้ในระยะเวลาหนึ่ง ชาวบ้านสามารถหลุดพ้นจากการเป็นหนี้ของนายทุนตามหมู่บ้านได้

หากจะเล่าถึงการเกิดขึ้นของกลุ่มออมทรัพย์ เริ่มต้นขึ้นมาจากการมองเห็นปัญหาในชุมชนตามที่ได้กล่าวไปแล้ว ผนวกกับในช่วงนั้นภาคราชการ ได้แก่ กรมการพัฒนาชุมชนได้เข้ามาส่งเสริมการจัดตั้งกลุ่มออมทรัพย์เพื่อการผลิต โดยเริ่มเข้ามาชี้แจงให้แก่กำนัน ผู้ใหญ่บ้าน และผ่านการประชุมในสภาตำบล ซึ่งในสมัยนั้นลุงได้รับเลือกเป็นตัวแทนชาวบ้าน ในตำแหน่งกรรมการผู้ทรงคุณวุฒิประจำหมู่บ้าน ทำให้ลุงได้ทราบข่าวของโครงการนี้ โดยได้นำมาคิดต่อว่า “น่าจะเป็นทางออกในการแก้ปัญหาหนี้สินในชุมชน”





โรงงานรับซื้อยางพาราในชุมชน

หลังจากนั้น ลุงได้นำเรื่องนี้ไปประชาสัมพันธุ์ให้กำนัน ผู้ใหญ่บ้าน และลูกบ้านทราบถึงกระบวนการออมดังกล่าว แต่เมื่อทำงานไปสักกระยะหนึ่ง ก็เกิดปัญหามากมาย ซึ่งในตอนนั้นชาวบ้านจากทุกหมู่บ้านที่ออกมาประชุม เพื่อจัดตั้งกลุ่มออมทรัพย์มีประมาณ 200 คน แต่มีคนสมัครเป็นสมาชิกเพียง 51 คน ซึ่งระเบียบกติกาต่าง ๆ ก็เป็นไปตามวิธีการของกรมการพัฒนาชุมชน ที่ได้กำหนดมาให้

จากนั้นมีการเลือกคณะกรรมการขึ้นมาตามนโยบายของกรมการพัฒนาชุมชน ซึ่งคณะกรรมการมี 4 ชุด จำนวน 15 คน โดยทั้ง 15 คน ได้เลือกลุงให้ทำหน้าที่ประธานบริหาร ซึ่งลุงเองก็ไม่มีประสบการณ์ ไม่มีความรู้ แค่อ่านออกเขียนได้ บวก ลบ คูณ หาร ได้ ความรู้ทางวิชาการ ความรู้ทางด้านการบริหารจัดการก็ไม่มี แต่อาศัยความตั้งใจหรือที่เรียกในภาษาชาวบ้านว่า “ใจกล้า หน้าด้าน” เพราะลุงอยากจะทำงานตรงนี้ โดยมองว่า น่าจะเป็นทางออกให้กับตัวเองด้วย ในฐานะที่ตัวเองก็อยู่ในกลุ่มของคนด้อยโอกาส หรือเรียกว่า “คนรากหญ้า” นั่นเอง ซึ่งก็ได้ตั้งใจทำงานนี้มาโดยตลอด รวมทั้งสมาชิก 51 คน ก็ส่งเงินออมเป็นประจำไม่เคยขาดเลย เช่น เคยส่ง 10 บาท ก็ 10 บาท ทั้งปี คนละ 20 บาท ก็ 20 บาททั้งปี เราก็ได้เงินออมเพียงเดือนละ 2,850 บาท และต้องนำไปฝากธนาคารกรุงไทยที่หาดใหญ่ ซึ่งต้องมีค่าใช้จ่ายและเสียเวลา



“ต้องกาชให้ชาวบ้าน
หลุดจากกาชเป็นหนี้นายทุน
หรือเป็นหนี้สถาบันกาชเงินอื่น ๆ
ซึ่งมีดอกเบี้ยที่แพงมาก
แต่เมื่อมีกาชออมแล้ว
สมาชิกไม่สามารถกู้ได้
โดยสมาชิกยังไปกู้กับธนาคารเหมือนเดิม
ก็ไม่เกิดผลประโยชน์อะไร”



ทำมาได้ 2-3 เดือน ก็ได้เริ่มคิดวิธีการใหม่ๆ ขึ้นมา เนื่องจากเริ่มเห็นปัญหาในระเบียบกติกาเดิมที่กรรมการพัฒนาชุมชนเป็นผู้กำหนด เช่น การส่งเงินออมเป็นประจำ การต้องนำเงินไปฝากธนาคาร ห้ามปล่อยกู้ หากจะกู้ต้องให้สมาชิกไปกู้ที่ธนาคาร โดยเอาเงินกลุ่มเป็นเครื่องมือในการค้ำประกัน ลุงเริ่มติดกับพัฒนาการ โดยเริ่มจากบอกว่า “พี่ไม่ได้ฝากกรุงไทยนะ พี่จะไปฝากที่ธนาคารออมสินที่จะนะ” ซึ่งทำให้ทางพัฒนาการไม่ค่อยสบายใจ แต่อย่างไรก็ดีก็จำยอมด้วยเหตุผล เพราะลุงได้อธิบายให้เขาฟังว่า การนำเงินไปฝากที่หาที่ใหญ่ เข้าไป-เย็นกลับ ต้องมีค่าใช้จ่ายและเสียเวลามาก แต่หากฝากที่จะนะ ลุงสามารถขี่มอเตอร์ไซด์ไปได้

ต่อมาอีก 1 ปี ก็มีการรับสมัครสมาชิกเพิ่ม (ซึ่งเปิดรับสมัครทุกเดือน) แต่ไม่มีใครไปสมัคร ส่วนสมาชิกรายเดิม เมื่ออยู่จนครบ 1 ปี และรับเงินปันผล (100 บาท เท่ากับ 1 หุ่น จะได้ปันผลคืน 2 บาท) แล้วก็แจ้งความจำนงค์ขอลาออกถึง 27 คน ด้วยเหตุผลเพราะว่าไม่คุ้ม เพราะฝากประจำกับธนาคารออมสิน 100 บาท จะได้ดอกเบี้ยถึง 4.50 บาท แต่ชาวบ้านออมกับกลุ่มออมทรัพย์ได้เพียง 2 บาท

นอกจากนั้นยังไม่สามารถกู้ยืมได้ ซึ่งไม่ตรงกับความต้องการและวัตถุประสงค์จริงๆ ที่ต้องการจะสร้างแหล่งทุนให้ชาวบ้าน ต้องการให้ชาวบ้านหลุดจากการเป็นหนี้นายทุน หรือเป็นหนี้สถาบันการเงินอื่นๆ ซึ่งมีดอกผลที่แพงมาก แต่เมื่อมีการออมแล้วแต่สมาชิกไม่สามารถกู้ได้ โดยสมาชิกยังไปกู้กับธนาคารเหมือนเดิม ก็ไม่เกิดผลประโยชน์อะไร

สมาชิกที่เหลืออีก 24 คน ก็ได้มาประชุมกันอีกครั้งหนึ่ง เพื่อวิเคราะห์ปัญหาเรื่องความสามารถที่กลุ่มจะยืนอยู่ได้ ความเชื่อมั่นในเรื่องผลประโยชน์ของสมาชิก ซึ่งลุงได้อาศัยความตั้งใจจริง โดยกล้าที่จะบอกกับชาวบ้านที่เหลืออยู่ว่า ให้ลองทำงานนี้ต่ออีกสักปีหรือสองปี ถ้าไม่ดีขึ้นแล้วค่อยเลิก โดยให้คำยืนยันว่าเงินของพี่น้องทั้งหมดจะอยู่ครบทุกบาททุกสตางค์ จะไม่หายไปไหน ซึ่งถ้าหากเราจะอยู่ต่อก็ต้องปล่อยให้กู้ โดยต้องกำหนดระเบียบข้อบังคับของเราขึ้นมาเอง





นายชวน หลีกภัยและคณะ เยี่ยมชมกลุ่มออมทรัพย์คลองเปี้ยว

จึงเป็นสาเหตุให้เราเริ่มติดกับพัฒนาการเป็นครั้งที่ 2 เกิดกระแสข่าวในชุมชน
แจ้งให้สมาชิกทราบว่า กลุ่มจะปล่อยเงินให้กับชาวบ้านกู้ โดยปล่อยกู้ให้กับสมาชิก
คนละ 1,000 หรือ 2,000 บาท ตามความจำเป็น เขียนสัญญาข้อตกลงของเราขึ้น
มาเอง โดยเรียกเก็บเงินกู้จากชาวบ้านร้อยละ 1 บาทต่อเดือน ร้อยละ 12 ต่อปี

เมื่อเราปล่อยเงินกู้ การพูดในระหว่างสมาชิกปากต่อปากทำให้ข่าวสารแพร่
กระจายออกไป สมาชิกก็เริ่มทยอยเข้ามาเพิ่มมากขึ้นเดือนละ 4-5 คน บางเดือน
มากถึง 10 คน สามารถทำกำไรและปันผลให้กับสมาชิกได้ถึงร้อยละ 4.50 บาท ซึ่งเท่า
กับดอกเบี้ยของธนาคาร

แต่ในขณะเดียวกัน ปัญหาก็มีมากมาย เช่น ขาดประสบการณ์ในการบริหาร
จัดการ ชาวบ้านยังไม่มั่นใจในระบบ เพราะชาวบ้านบางกลุ่มยังยึดติดอยู่กับระบบ
กฎหมาย โดยมองว่าหากไม่มีกฎหมายก็จะไม่มั่นคง ถ้าเกิดความเสียหายใครจะ
รับผิดชอบ รวมทั้งปัญหาที่เกิดจากกลุ่มคนที่เคยปล่อยเงินกู้ในหมู่บ้านขาดผล
ประโยชน์ได้พูดจายุยงชาวบ้านซึ่งส่งผลกระทบอย่างมาก ทั้งหมดนี้เป็นปัญหาที่เกิด
ขึ้นมาเป็นระยะๆ แต่อาศัยความอดทนอดกลั้นกับปัญหาต่างๆ ที่เกิดขึ้น กลุ่มก็ฝ่า
ปัญหาไปได้



ต่อมาในช่วงปี 2525 ลุงประสาน แซ่ลาย พ่อค้าจีนขายก๋วยเตี๋ยวในตลาดควนมืด และเป็นสมาชิกของกลุ่มฯ เสียชีวิตลง ลุงก็ถูกคิดขึ้นมาว่า เราน่าจะทำอะไรที่เป็นทุนทางสังคมให้สมาชิกเห็นว่ากลุ่มฯ มีประโยชน์ และเป็นที่พักของเขาได้ ลุงได้เชิญกรรมการทั้ง 15 คนมาประชุมกันที่สภาตำบลควนมืด ถึงเรื่องทุนทางสังคมที่จะทำให้กับสมาชิก โดยได้ขออนุมัติเงินจากงบส่วนกลางที่มีอยู่เพียงเล็กน้อย ประมาณ 400-500 บาท แล้วนำไปใส่ซองโดยเจ้าหน้าที่ชื่อว่า “กลุ่มออมทรัพย์ชุมชนคลองเปี้ยะ ขอนุโมทนา” เราได้ไปร่วมงานศพลุงประสาน โดยหลังจากที่ลุงได้เชิญผู้อาวุโสจุดธูปเทียน และยื่นไว้อาลัยศพแล้ว ลุงได้พูดถึงอุดมการณ์ของกลุ่มฯ ให้พี่น้องในงานซึ่งมีจำนวนเป็นร้อยๆ คนได้รับทราบ หลังจากนั้นอีก 2 เดือน มีคนเข้าสมัครเพิ่มขึ้นถึง 100 คน แสดงให้เห็นว่าเราเดินมาถูกทิศทางแล้ว ทั้งๆ ที่เรายังไม่มั่นใจแต่เต็มใจไปด้วยจิตสำนึกที่ต้องการให้กองทุนนี้เป็นกองทุนเกื้อกูลจริงๆ

หลังจากนั้นก็ได้มีการประชุมกรรมการ ถึงเรื่องการให้ความสำคัญกับเรื่องกองทุน โดยในช่วงหลัง มีสมาชิกเพิ่มมากขึ้น มีเงินออมมากขึ้น เราสามารถปล่อยให้บริการกับสมาชิกได้มากขึ้น สมาชิกจึงเริ่มถอยห่างจากธนาคารพาณิชย์, ธกส. และจากนายทุนตามหมู่บ้านมากขึ้นเรื่อยๆ ตรงนี้จึงเกิดเป็นจุดเปลี่ยนอันสำคัญยิ่งของชุมชนคลองเปี้ยะ อันเป็นจุดเริ่มที่ทำให้เรามองเห็นทิศทางและแสงสว่างที่จะนำกลุ่มไปสู่ความเป็นไทได้อย่างสมบูรณ์

และทั้งหมดนี้เป็นกระบวนการเริ่มต้นของกลุ่มออมทรัพย์ มาจนถึงจุดพลิกผัน ซึ่งเรามองว่าเป็นการเริ่มต้นแต่ยังไม่สมบูรณ์ เพราะเรารู้ว่าเราต้องทำตรงนี้ให้ยืนอยู่ได้อย่างมั่นคงและมีศักดิ์ศรีต่อไป



๐ เทคนิคการบริหารจัดการแบบคลองเปี้ยะ

1. วางระเบียบที่ยืดหยุ่นสอดคล้องกับชาวบ้าน

การบริหารจัดการกองทุน เริ่มต้นจากการที่ชาวบ้านมีความอึดอัดจากการดำเนินงานตามนโยบายของกรมการพัฒนาชุมชน ซึ่งเป็นระเบียบปฏิบัติที่มีลักษณะแข็งตัว และมีข้อจำกัดอยู่หลายส่วนด้วยกัน เช่น ระเบียบการปล่อยกู้เงินตามระบบราชการ ต้องเขียนโครงการในการกู้ยืม ซึ่งเป็นสิ่งที่ชาวบ้านไม่เคยชิน บางคนแค่เห็นชื่อตัวเองก็ยังไม่ได้ จึงเป็นเรื่องลำบากสำหรับชาวบ้าน ในฐานะประธานบริหารจึงเริ่มคิดถึงการปรับเปลี่ยนระเบียบข้อบังคับดังกล่าวมาเป็นหลักปฏิบัติแบบง่ายๆ มีความยืดหยุ่น สอดคล้องกับวิถีชีวิตจริงของชุมชน และเป็นระเบียบที่ปฏิบัติได้ โดยลงได้ปรับวิธีการกู้เงิน ทำให้ชาวบ้านไม่ต้องเขียนโครงการ เพียงแค่มาบอกว่า จะเอาเงินเท่าไร เอาไปทำอะไร แค่นี้ก็พอ

สำหรับระบบสถาบันการเงินอื่นๆ นอกจากจะต้องเขียนโครงการแล้ว ยังบอกด้วยว่าจะผ่อนชำระคืนเดือนละเท่าไร ใช้เวลากี่เดือน กี่ปี ซึ่งก็เป็นระเบียบที่ยากแก่การปฏิบัติเช่นกัน ลงจึงเริ่มตั้งตักตาหลักปฏิบัติต่างๆ ขึ้นมา เช่น หลักการปล่อยเงินกู้ ระเบียบการกู้ การสมัคร และการคืน ซึ่งระเบียบปฏิบัติต่างๆ ทั้งหมดเน้นให้สอดคล้องกับวิถีชีวิตจริงของชุมชน แต่อย่างไรก็ดี สิ่งสำคัญยิ่ง ซึ่งลงไม่ลืมที่จะปฏิบัติคือ การเชิญคณะกรรมการมาร่วมพูดคุยกัน เพื่อขัดเกลาระเบียบปฏิบัติต่างๆ ก่อนนำไปใช้จริง จากนั้นมีการประชาสัมพันธ์ให้สมาชิกได้รับรู้และเข้าใจ ซึ่งเป็นแนวทางหนึ่งที่สามารถสร้างความสำเร็จให้เกิดขึ้นได้

ระเบียบต่างๆ มีความคล่องตัว ชาวบ้านสามารถนำไปปฏิบัติได้ง่ายขึ้น เช่น การกู้ก็ไม่ต้องเขียนโครงการ และเมื่อกู้ไปแล้วกลุ่มฯ ก็จะไม่บังคับว่าคุณต้องคืนให้หมดภายในกี่ปี ตรงนี้ถือว่าเป็นเทคนิคในการบริหารที่สอดคล้องกับวิถีชีวิตและความสะดวกของชาวบ้าน โดยขอให้ชาวบ้านพยายามผ่อนคืน มีมากคืนมาก มีน้อยคืนน้อย เดือนไหนที่ขาดกระเป๋างจริงๆ ไม่เป็นไร ทำให้ชาวบ้านไม่อึดอัด มีอิสระมากขึ้น ซึ่งระเบียบปฏิบัตินี้ก็ถูกใช้มาจนถึงทุกวันนี้ เป็นเวลากว่า 20 ปีแล้ว



การที่เราพูดคุยกันบ่อยๆ นี้ ทำให้เกิดการเรียนรู้เท่าทันปัญหาทั้งหมด โดยไม่ปล่อยปัญหานั้นให้หมักหมม และการใช้กระบวนการที่มีความยืดหยุ่นก็สำคัญเช่นกัน สมมุติว่านาย ก. กู้เงินไปหนึ่งแสนบาท โดยบอกว่าภายใน 3 ปีจะคืนให้หมด แต่เมื่อครบ 3 ปี เขาคืนไม่หมด เหลืออีก 20,000 บาท ถ้าดูหลักการอื่นๆ มันผิดแน่นอน สมาชิกต้องมาล้างบัญชีเพื่อรักษาเครดิตเอาไว้ รักษาความเป็นสมาชิกที่ชื่อตรงเอาไว้ แต่ถ้าเขาไปกู้ที่อื่นมาในอัตราดอกเบี้ยที่สูงกว่าเพื่อเอามาใช้หนี้ตรงนี้ ลุงถามมันจะเกิดประโยชน์อะไรหากเราไปเช่นให้เขาคืนหมดโดยเขาไปยืมที่อื่นมา แต่หากเราต่ออายุให้เขาเป็นลูกหนี้เราอยู่ไม่ต้องเป็นลูกหนี้ที่อื่นเพื่อรับภาระที่สูงกว่าเงินกำไรแทนที่อยู่ในกลุ่ม ร้อย สองร้อย สามร้อยต้องกลับไปเป็นของคนอื่น

นั่นคือส่วนที่เป็นกระบวนการที่ยืดหยุ่นเหล่านี้ ทำให้สมาชิกรู้ว่าเราก็ค่อนข้างเป็นอิสระ เราคงไม่ฆ่าเขา และส่วนที่สำคัญยิ่งไปกว่านั้นคือ การมีกฎหมายและไม่มีกฎหมายมันต่างกันตรงไหน สิ่งสำคัญคือการเข้าใจความเป็นจริง และเข้าใจความรู้สึกของชาวบ้าน กฎหมายไม่ใช่เครื่องมือในการป้องกันการโกงได้ กฎหมายเป็นเครื่องมือในการจัดการกับคนโกงได้ก็จริง แต่ถ้ามีกฎหมายในกลุ่มออมทรัพย์ ชาวบ้านก็จะตั้งหน้าตั้งตาป้องกันอย่างเดียว ไม่รู้จะทำอะไร มันเสียความรู้สึก ปรากฏจากมิตรภาพที่ดีต่อกัน แล้วมีหน้าซำ บางครั้งอาจกลายเป็นศัตรูกัน

กฎหมายไม่ใช่เรื่องสำคัญอะไร มันเป็นเพียงเครื่องมือจัดการกับคนทำไม่ดี คนทำผิดกติกา การพยายามทำให้คนไม่ผิดกติกา ต้องเข้าใจว่าอะไรที่ร่างขึ้นเป็นกฎระเบียบต้องปฏิบัติได้ ถ้าร่างขึ้นมาแล้วปฏิบัติไม่ได้จะร่างขึ้นมาทำไม เสียความรู้ หลายคนก็รู้อยู่ กฎระเบียบที่ปฏิบัติไม่ได้ ทำให้สมาชิกผิดกติกา

เพราะฉะนั้นการทำอย่างนี้ของกลุ่มคลองเปี้ยวซึ่งเราไม่พูดว่าเราทำถูก แต่ถ้าจะถูกก็ถูกตามวิถีของชาวบ้าน แต่ถ้าถามว่าเราทำผิดหรือไม่ผิด ก็ไม่เห็นว่ามีผิดตรงไหนเลย ฉะนั้นลุงจึงว่า กฎหมายไม่ใช่เครื่องมือที่ทำให้กลุ่มมั่นคง แต่เครื่องมือที่ทำให้กลุ่มมั่นคง คือ คุณธรรม ความซื่อสัตย์ และความซื่อตรง ซึ่งสิ่งนี้ต่างหากที่ทำให้กลุ่มมั่นคง



“โตยให้คำยืนยันว่า
เงินของพี่น้องทั้งหมด
จะอยู่ครบทุกบาททุกสตางค์
จะไม่หายไปไหน
ซึ่งถ้าหากเราจะต้อง
ก็ต้องปล่อยให้อู่
โตยต้องกำหนดระเบียบข้อบังคับ
ขึ้นมาเอง”



และนี่คือ ปัจจัยสำคัญยิ่งของการสร้างกองทุนของชุมชน ซึ่งนำไปสู่การสร้างและพัฒนาชุมชนคลองเปี้ยะ

2. ความซื่อสัตย์ โปร่งใส และผลประโยชน์สมมูล

นอกเหนือจากระเบียบข้อบังคับที่เรายึดหยุ่นให้กับชาวบ้านมากที่สุดแล้ว ส่วนที่ทำให้กองทุนประสบความสำเร็จได้ คือ เราต้องรู้ว่าชาวบ้านมีความคิดและรู้สึกอย่างไร กับการที่เขานำเงินไปให้คนอื่นบริหารจัดการทุกเดือนจาก 20 บาท เป็น 100 บาท เป็น 1,000 บาท เป็น 10,000 หรือเป็นล้านบาท ถามเขาว่ามีความรู้สึกอย่างไร คำตอบก็คือ เขาก็ต้องเป็นห่วง ลงในฐานะที่เป็นประธานบริหารก็ต้องเข้าใจในจุดนี้ และเมื่อชาวบ้านเป็นห่วง เราก็ยังเป็นห่วง แล้วจะต้องทำอย่างไรที่จะทำให้ชาวบ้านหายห่วง ก็ต้องมาคิดกันต่อ ซึ่งนอกจากระเบียบปฏิบัติที่ยึดหยุ่นแล้ว ความซื่อสัตย์ โปร่งใส ก็เป็นกลไกหนึ่งที่สำคัญยิ่งต่อการพัฒนากองทุนชุมชนคลองเปี้ยะเช่นกัน

ความซื่อสัตย์ โปร่งใส มีหลายกระบวนการ อันดับแรก ต้องทำให้ตัวเองซื่อสัตย์ก่อน ในฐานะที่เป็นหัวหน้าทีมหรือประธานบริหาร ลงบอกว่า ลงมั่นใจว่าสามารถทำตัวเองให้โปร่งใส สามารถทำให้สมาชิกในชุมชนเข้ามาตรวจสอบได้ รวมทั้งพฤติกรรม การเป็นอยู่ของเราเอง การวางตัว หรือการปฏิบัติตนก็ดี สิ่งเหล่านี้เป็นเครื่องบ่งบอกถึงความโปร่งใสทั้งสิ้น

และที่สำคัญยิ่งไปกว่านั้น ก็คือ คนที่จะทำงานกับเงินจะต้องมีจุดยืนที่มั่นคง มีวิถีชีวิตที่เป็นอิสระ คำว่า “อิสระ” คือความคิดที่ปราศจากการถูกครอบงำ ทั้งจากเครื่องดองของมีนเมา และอบายมุขต่างๆ เพราะฉะนั้นลงจึงพยายามถอยห่างจาก “อบายมุขต่างๆ” วันนี้ลงจึงมั่นใจว่าลงปลอดอบายมุข 99.99% แต่ไม่ถึง 100% เพราะถ้าพูดว่า 100% ก็จะไม่เกินไป ถ้าตัวเองถอยห่างตรงนั้นได้ ก็สามารถจะนำพาเงินทองของชาวบ้านให้ปลอดภัยได้ สามารถสร้างความมั่นใจให้กับสมาชิกกลุ่มได้





ที่ทำการกลุ่มออมทรัพย์คลองเปี้ยว

นอกจากนั้นลองมองว่า ความสำคัญในอันดับที่สอง คือ ระบบบัญชีต้องชัด โปร่งใส ซึ่งจะทำให้สมาชิกมีความมั่นใจมากขึ้น สามารถที่จะติดตามเงินทุกบาท ทุกสตางค์ได้ว่ามาจากไหน อย่างไร เท่าไร แล้วกระจายไปอยู่ที่ไหน ทุกขั้นตอน จะต้องชัดเจน ซึ่งจะเป็นส่วนหนึ่งที่น่าเราไปสู่ความสำเร็จได้

ส่วนที่สามที่ลองมองเห็น คือ การทำกองทุนชุมชนซึ่งเป็นกองทุนปลอดภัยหมาย ที่ต้องใช้ความโปร่งใส มั่นคง และความซื่อสัตย์สูงมาก มิฉะนั้นแล้วคงจะขาดความมั่นใจ “คนโปร่งใส บัญชีโปร่งใส และผลประโยชน์สมดุล” เป็นสิ่งที่ลองมองเห็น ซึ่งบางกลุ่มผลประโยชน์ไม่สมดุล โดยไปกองอยู่กับกลุ่มใดกลุ่มหนึ่งมากกว่า เรียกว่าไม่สมดุล เมื่อผลประโยชน์ไม่สมดุลยากที่จะทำให้ชุมชนร่วมกิจกรรมกับเราได้

กรณีชุมชนคลองเปี้ยวลงมั้นใจว่าไม่ใช่เป็นกลุ่มที่ดีเลิศ แต่คิดว่าเป็นการเดินทางไปในทิศทางที่ถูกต้อง เป็นการจัดการที่เหมาะสมและสมดุล



ฉะนั้น 3 ส่วนนี้จึงเป็นปัจจัยที่ทำให้ชาวบ้านเข้ามาร่วมขบวนการทุกครอบครัว มันไม่ใช่เรื่องง่ายที่ทำให้คนเข้ามาร่วมกิจกรรมได้ ซึ่งในชุมชนมีคนอยู่ 3 ระดับคือ กลุ่มคนรวยที่พึ่งตัวเองได้อย่างสมบูรณ์ กลุ่มชนชั้นกลางที่มีพออยู่พอกิน กลุ่มชนชั้นล่างซึ่งไม่มีจะกิน ลุงต้องใช้กระบวนการ คนชื่อสัตย์โปร่งใส บัญชีโปร่งใสและผลประโยชน์สมดุล จึงจะทำให้คน 3 กลุ่มนี้มาร่วมกิจกรรมกันได้ ซึ่งสิ่งนี้เป็นจุดสำเร็จอันหนึ่งของการสร้างชุมชนคลองเปี้ยะ ซึ่งไม่ใช่เรื่องง่ายนักกับการที่ไม่มีกฎหมายบังคับแต่ต้องทำให้คนหลายๆ กลุ่มหลายอาชีพมาเป็นสมาชิก ทั้งหมดนี้ก็เป็นกระบวนการที่ทำให้ลุงทำตรงนี้ประสบความสำเร็จได้

3. การประชาสัมพันธ์แบบชาวบ้าน

สิ่งที่ทำให้ประสบผลสำเร็จอีกจุดหนึ่ง คือ การประชาสัมพันธ์บอกเล่าเก้าสิบ โดยทำกันแบบชาวบ้าน เราไม่ได้ใช้การประชุมเป็นหลัก การประชุมเรามีแค่ปีละ 1 ครั้ง แต่ว่าเราใช้วิธีการพูดคุยกันทุกสัปดาห์หรือทุกเดือน บางเดือนๆ ละหลายครั้ง ในงานโรงเรียนบ้าง งานศพบ้าง งานบุญอะไรต่างๆ เราก็สามารถประชาสัมพันธ์เรื่องกระบวนการของเราได้ เพราะกระบวนการออมทรัพย์มันเกี่ยวข้องกับทุกอาชีพทุกกิจกรรม หรือบางทีเจอกันที่ร้านน้ำชา หรืองานลงแขกก็ไม่ค่อยพูดเรื่องอื่นกัน ส่วนมากจะยกเรื่องกระบวนการของเรามาถกเถียงพูดคุยกัน

4. การกระจายการบริหาร และการเรียนรู้

นอกเหนือจากสิ่งที่กล่าวมาแล้ว ยังมีปัจจัยส่วนหนึ่งที่เป็นเทคนิคในการบริหารกลุ่มทำให้ประสบความสำเร็จ คือ กลุ่มคลองเปี้ยะมีหลักบริหารค่อนข้างผิดแปลกแตกต่างไปจากกระบวนการอื่นๆ โดยใช้หลักกระจายอำนาจเป็นเบื้องต้นสำหรับการบริหารจัดการ การกระจายอำนาจเป็นกระบวนการทำให้กลุ่มมีความมั่นคง ซึ่งผลลัพธ์ที่ได้กับชุมชน มีดังนี้



- 1) นอกเหนือจากการกระจายอำนาจความรับผิดชอบร่วมกัน สามารถสร้างกลุ่มมั่นคงแล้ว ยังทำให้เกิดการสร้างคนด้วย หลักกระจายอำนาจด้วยการบริหารจัดการที่ทำอยู่ เราได้สร้างกลุ่มที่มั่นคงในการที่จะเรียนรู้ และการกระจายอำนาจต่างๆ เป็นการสืบทอดงานและคนอีกทางหนึ่งด้วย
- 2) การเรียนรู้ รอบรู้ ซึ่งกลุ่มคลองเปี้ยวพยายามให้คน 46 คน ที่เป็นกรรมการรับหน้าที่มีบทบาทในการเรียนรู้ รอบรู้ด้วยกัน ซึ่งเรียนรู้กับรอบรู้แตกต่างกัน เรียนรู้ หมายถึง รู้ในสิ่งที่ตัวเองทำ แต่รอบรู้ต้องรอบรู้ในสิ่งที่คนอื่นทำด้วย คนๆ เดียวต้องรู้งานครบวงจรในกระบวนการกลุ่ม ถามว่าทำตรงนี้ทำไม ก็เพราะไม่ต้องการมีห่วง วันนี้ยังมีลุงอัมพร ถ้าพรุ่งนี้ไม่มีลุงอัมพร กลุ่มจะเดินได้อย่างไร เป็นคำที่สังคมมองและเป็นห่วงมาตลอด แม้แต่อาจารย์หมอประเวศ วะสี ก็ยังเป็นห่วง ซึ่งในตอนนั้นท่านรู้จักกลุ่มออมทรัพย์คลองเปี้ยวมา 10 กว่าปี ตั้งแต่เงิน 12 ล้าน ทำงานมา 12 ปี เราคิดงานใหญ่ครั้งหนึ่ง อาจารย์หมอประเวศติดตามมาด้วย ตลอด เงิน 100 บาท 200 บาท 10 ล้านบาท หรือ 20 ล้านบาท จะบริหารจัดการอย่างไร



สมุดเงินฝากและเงินกู้ของสมาชิก
กลุ่มออมทรัพย์คลองเปี้ยว



ลุงอัมพรยังยืนยันว่าการใช้กระบวนการกระจายอำนาจ ในการทำงานกลุ่ม สามารถสร้างคนได้ คนทั้ง 46 คน อาจพูดไม่ได้อย่างลุงอัมพร แต่ทุกคนสามารถทำงานได้เหมือนลุงอัมพร ตรงนี้คือกลไกการสร้างงาน ลุงสนับสนุนกระบวนการทำงาน การกระจายเงิน กระจายอำนาจ ความรับผิดชอบ และกระจายโอกาสต่างๆ การให้โอกาสคนสำคัญยิ่ง อย่างเช่นที่ลุงให้โอกาสเฉลิม (เลขาของกลุ่ม) จนสามารถสร้างเฉลิมให้เป็นนักบรรยายได้เหมือนลุง อาจจะไม่เหมือนกัน แต่ก็มีความสามารถที่แจ่มให้สังคมได้รับรู้เข้าใจได้ ลุงมองว่ากลุ่มจะต้องมีความสำเร็จอย่างยั่งยืน ซึ่งกล้าพูดได้ว่าเราสร้างคนสืบทอดได้ มีกระบวนการกระจายอำนาจไปถึงทุกคน ทุกคนมีการเรียนรู้ มีอำนาจ และความรับผิดชอบ ไม่ใช่เพียงลุงคนเดียว ทุกคนช่วยคิดช่วยทำด้วย

กลุ่มออมทรัพย์คลองเปี้ยะ ไม่หยุดอยู่แค่นี้ กลไกการพัฒนาหยุดอยู่แค่นี้ไม่ได้ ต้องทำต่อ เพราะมันมีแนวแปลกใหม่ขึ้นมาเรื่อยๆ สังคมยังเห็นความสำคัญของกระบวนการ ปัจจัยการกระจายอำนาจ หลักการบริหารจัดการหรือเทคนิคที่ดี คลองเปี้ยะสามารถกระจายอำนาจได้ค่อนข้างดีกว่ากระบวนการของรัฐ ซึ่งทั้งหมดมันก็เป็นเทคนิคที่สำคัญของการบริหารจัดการกลุ่ม

5. การบริหารเงินที่มีประสิทธิภาพ

สำหรับเรื่องการเงิน ซึ่งมีแต่จะเพิ่มสูงขึ้นทุกๆ ปี เหตุผลที่เงินเพิ่มขึ้นก็เพราะว่า อยู่ที่การบริหารจัดการเงิน ลุงเคยพูดว่า ต้องรู้วงจรของเงินว่ามันเดินอย่างไร เงินจะบริหารอย่างไรจึงจะมีประโยชน์ ใช้หลักการบริหารให้ดอกของดอกทำให้เกิดผลประโยชน์ด้วยถึงจะมีกำไรและอยู่ได้

ถ้าสมมติว่าไม่คิดถึงเรื่องกองทุน เรารับแต่เงินออมปล่อยเงินกู้แล้วเอากำไรปันผล เงินออมสามารถปล่อยได้ถึงร้อยละ 12 ต่อปี ปันผลได้ร้อยละ 13 ต่อปี ถามว่ากำไร 1 บาทมาจากไหน ก็อย่างที่บอกว่าการบริหารเงินดอกของดอกเบี้ยย เดือนแรกมันเกิดดอก 11 เดือนก่อนสิ้นปี วันนี้เงินกลุ่มออมทรัพย์คลองเปี้ยะอยู่ในมือ



“สูงได้ปฐพีวิธินาถผู้เงิน
ทำให้ร่ำรวยบ้านไม่ตองเขียมนโคตงกาต
เพียงแค่มาบอก
อะเฮาเงินเท่าไร เฮาไปทำอะไร แค่นี้ก็พอ
ที่สำคัญยิ่งไปกว่านั้น ก็คือ
คนที่อะทำงานกับเงินอะตองมีชุดยีนที่มันคง
มีวิถีชีวิตที่เป็นอิสระ”



ชาวบ้าน 100 ล้าน ดอกเบี้ยออกมา 1,200,000 ต่อเดือน ในล้านสองต่อเดือนพอรับมาก็ปล่อยกู้ต่อ ล้านสองนี้เป็นดอกของดอกซึ่งคือตัวกำไรที่ทับถมอยู่ 11 เดือนก่อนสิ้นปี

ตรงนี้เองการบริหารเงินล้านต้องเข้าใจวงจรของเงิน และต้องเข้าใจหลักการบริหารเงินด้วยถึงจะเกิดกำไรคุ้มทุน แต่วันนี้เราสามารถจ่ายเงินปันผลได้แค่ 12 บาท ปล่อยกู้ 14.4 ส่วนต่าง 2.40 ต่อร้อยต่อปีนี้ เราสามารถเอากำไรตั้งกองทุนสวัสดิการได้มาก ตรงนี้เป็นกำไรที่ชาวบ้านเข้าใจได้ แต่เราก็บอกว่า นี่คือส่วนที่เป็นกำไรที่หลายคนเขาไม่เข้าใจ

คลองเปี้ยะมีส่วนต่างระหว่างเงินฝากกับเงินกู้ 2.40 ต่อร้อยต่อปี แต่ของธนาคารทิ้งห่างกัน 5 บาท ซึ่งกลุ่มออมทรัพย์คลองเปี้ยะทิ้งห่างแค่ 2.40 ระหว่างให้เงินออมกับเงินกู้ เมื่อหักค่าบริหารจัดการแล้ว ยังมีกำไรมาสร้างกองทุนอีกมาก ตรงนี้เนื่องจากการบริหารที่ก่อให้เกิดการประหยัดนั่นเอง

6. การบริหารที่มีประสิทธิภาพ

โดยทำให้เสียเวลาน้อยที่สุด มีประสิทธิภาพสูงสุด ไม่ต้องใช้อะไรมากมายแค่กรอกแบบฟอร์ม สมุดเงินกู้ สมุดฝากเท่านั้นเอง พยายามหลีกเลี่ยงการจัดการที่สลับซับซ้อน มีที่ไหนสมาชิก 7,000 คน แต่เราทำงานแค่วันเดียว ตรงนี้ก็เป็นการประหยัดเวลาทำให้สมาชิก กรรมการได้คำตอบแทนที่เกินคุ้ม ปีหนึ่งทำเพียง 12 วัน เดือนหนึ่งทำแค่วันเดียวรับผิดชอบเงินเป็นร้อยล้าน ก็เพราะเรารู้จักการบริหาร เป็นเครื่องบ่งบอกว่าทุกคนมีวินัย ถ้าสมาชิกมีวินัยแต่กรรมการไม่มีวินัยไม่ตรงต่อเวลากลุ่มก็เจ๊ง ตรงนี้ทำให้เราประหยัดเงิน แทนที่จะไปใช้เงินบริหารฟุ่มเฟือยทำให้เวลาประหยัดลง กรรมการก็มีเวลาทำงาน เฉลิมที่เป็นกรรมการกลางเริ่มทำงาน 3 โมงเย็น ภาคเช้าทำงานส่วนตัวได้สบาย

ตามหมู่บ้านต่างๆ ก็ต้องกำหนดเวลาทำงานด้วย บางหมู่บ้านเริ่มบ่ายโมง เลิก 5 โมงเย็น จากนั้นก็รืดยางทำอะไรก็ได้ เพราะฉะนั้นคำตอบแทนก็เกินคุ้ม



เฉลี่ยแล้วกรรมการคลองเปื่อยะทำงานได้วันหนึ่งพันกว่าบาทต่อคน (ค่าตอบแทนกรรมการ ซึ่งจะมีรายละเอียดในบทต่อไป) กรรมการได้ค่าตอบแทนคุ้ม เพราะมีความรับผิดชอบ เมื่อกรรมการรับผิดชอบกลุ่มมันคงสอดคล้องกันหมดเลย กลุ่มที่ค่อนข้างอ่อนแอไม่ค่อยมั่นคง ก็เพราะกรรมการขาดความรับผิดชอบ

หากกรรมการขาดความรับผิดชอบ สมาชิกก็เลียนแบบกรรมการ นักกรรมการ บ่ายโมง แต่ยังไม่ถึง สมาชิกก็มาบ่าย 3 โมง โน่น มาบ่ายโมงก็ไม่เจอกรรมการ อะไรต่างๆ เหล่านี้ แต่ถ้าเสียสละจนกระทั่งครอบครัวเราอ่อนแอ ตัวเราก็อยู่ไม่ได้เลย จะเป็นผู้นำได้อย่างไร ตรงนี้ก็น่าเป็นห่วงเหมือนกัน

หลายกลุ่มที่ทำงานเสียสละ ก็เสียสละทั้งปี ค่าตอบแทนไม่ได้เลย กลุ่มจะมั่นคงได้อย่างไร แต่ที่คลองเปื่อยะ เราบอกว่าค่าตอบแทนสูง ผลประโยชน์สมดุลงกรรมการก็มีค่าตอบแทนคุ้มค่า สมาชิกก็มีผลประโยชน์เกินคุ้ม เรียกว่าสมดุลงกันทั้งหมดที่พูดมาก็คือ เทคนิคการบริหารนั่นเอง

การบริหารของแต่ละกลุ่มจะแตกต่างกันไป ยกตัวอย่างว่า กลุ่มที่จะนะมี 3 กลุ่ม ซึ่งสังคมยอมรับ คือ กลุ่มลุงเคดำ กลุ่มอาจารย์ชบ และของเรากองเปื่อยะ ยืนยันว่า เทคนิคการบริหารทั้ง 3 กลุ่มนี้ ไม่เหมือนกัน ของลุงเคดำจะมีเทคนิคเป็นลุงเคดำก็สำเร็จด้วยกัน ของพี่ชบก็มีสูตรของพี่ชบ รุ่นที่ 1 ได้เท่าไร คินคนละเท่าไร ค่าตอบแทนเป็นสวัสดิการอะไรต่างๆ ของลุงอัมพรเป็นแบบง่ายๆ และเข้าใจง่าย ๆ ไม่แบ่งรุ่น แบ่งคน ไม่แบ่งอะไรทั้งสิ้น ที่ทำอย่างนี้ ลุงก็มีข้อคิดต่างจากอาจารย์ชบทางหนึ่ง สมมติว่าอาจารย์ชบเข้ามารุ่นที่ 1 มาเป็นสมาชิก ค่าตอบแทนได้สวัสดิการเป็นกลุ่มๆ เป็นรุ่นๆ นั่นคือ อธิบายเป็นสูตรเลย แต่ของลุงนี้พอเป็นสมาชิกคุ้มครองหมดเลย คุ้มครองเท่าเทียมกันหมดเลย บันผลก็ได้ไปตามอัตราหุ้น แล้วผลประโยชน์เป็นสวัสดิการก็ได้เท่าเทียมกัน เช่น ถ้าเราเป็นสมาชิก เชื้อชื่อสมัครเรียบร้อยแล้ว ส่งเงินเรียบร้อยแล้ว ก็มีสิทธิได้สวัสดิการเท่ากับลุงอัมพรที่เป็นมาก่อนก่อตั้งกลุ่ม





สวนของลุงอัมพร "สวนอัมพร"

สำหรับในส่วนที่เป็นสวนต่างในแต่ละกลุ่ม เราบอกว่า ต้องคงไว้ซึ่งความหลากหลาย หรือจะใช้คำว่าคงไว้ซึ่งเอกลักษณ์ของชุมชน พูดได้เช่นนั้น อย่างพระสุบิน ปณีโต ท่านใช้ธรรมะเป็นเครื่องมือในการที่จะสร้างกลุ่มได้ สร้างกระบวนการตรงนั้น แต่ของลุงเองก็ไม่หนีธรรมะเหมือนกัน การพูด การเอาใจใส่คนละรูปแบบกัน เราไม่กลัวการเติบโต ในเมื่อเราไม่กลัวการเติบโตก็แสดงว่า เราอยากให้กลุ่มเราเติบโตนั่นเอง

เรากล้ายืนยันว่าเราสามารถให้ชาวบ้านเบิกค่ารักษาพยาบาลได้ 100% อย่างไม่มีเพดาน ยืนยันว่าไม่มีกลุ่มไหนกล้าทำ แต่กลุ่มคลองเปี้ยะเรากล้าประกาศว่าเรากล้าทำ และเราทำได้แล้ว พูดได้ว่าเป็นเทคนิค เป็นเอกลักษณ์ เป็นบุคลิก ส่วนกลุ่มที่เรากล้าทำ



นอกจากนี้เรามีคำปณิธานอีกอันหนึ่งว่า เราจะทำให้สมาชิกที่มีที่อยู่ที่ทำกิน ปลอดภัยดี และอยู่ดีกินดีอย่างยั่งยืน ซึ่งก็ทำได้แล้วแต่กว่าจะถึงวันนี้ได้ก็เป็นเรื่องยาก เพราะสมาชิกไม่ค่อยเข้าใจว่านี่อะไรที่ควรเป็น และนี่อย่างไรที่ไม่ควรเป็น ลูกก็แยกว่านี่เพื่อการพัฒนา ไม่ใช่เรื่องเสียหาย ไม่ใช่เรื่องน่าเกลียด อย่างเราเป็นหนี้ 1-2 แสนบาท แต่เราได้ที่ดินเพิ่มขึ้น 3-4 ไร่ อย่างนี้ก็เป็นที่ เพราะเราไม่สามารถนำเงิน 1-2 แสนไปซื้อที่ดินได้ เราถูกกลุ่มไป แล้วก็ผ่อนชำระ เราเป็นหนี้กลุ่มตัวเอง แต่เราได้ที่ดินทำกินเพิ่มขึ้น เราเป็นหนี้ 5 แสนได้บ้าน 1 หลังมันคงเป็นที่เพื่อการพัฒนา ไม่เสียหายอะไร

แต่หนี้ที่ไม่น่าจะเป็นก็คือ หนี้ที่ไปซื้ออะไรฟุ่มเฟือย ต้องแบกภาระ ไม่ควรเป็น เราพยายามหลีกเลี่ยงและเราพยายามที่จะทำความเข้าใจกับสมาชิกให้มากที่สุด หนี้ที่ฟุ่มเฟือยที่ผิดผ่อนได้ ที่ไม่จำเป็น เราพยายามหลีกเลี่ยง นั่นก็เป็นส่วนหนึ่งที่เรามุ่งเน้นมาก และเราก็พยายามบอกกับสมาชิกว่า ลูกอยากเห็นคนจนขยันออม

หลายคนบอกว่าไม่มีเงินออม ก็บอกว่าถ้าเราไม่จน เราไม่ต้องออมก็ได้ ถ้าเราจน เราก็ต้องขยันออม ชาวบ้านบางคนบอกว่าเงินไม่เหลือจึงออมไม่ได้ ลูกบอกว่าคิดใหม่จะได้หรือไม่ พอมีรายรับขึ้นมาก็หักออกไว้ก่อน 100 บาท ใน 1 เดือนก็ออมไว้ก่อนแล้วค่อยจ่าย แต่ว่าชาวบ้านในอดีต เขาได้รายรับมาก็จ่ายก่อน เหลือจ่ายถึงจะออม อย่างนี้ไม่มีโอกาสได้ออม และก็ขาดประจำ เพราะว่ามันไม่เหลือ

สิ่งเหล่านี้เราก็พยายามจะบอกชาวบ้านอยู่ตลอด ต้องยกสิ่งที่ใกล้ตัวที่เขาปฏิบัติอยู่ทุกวัน แต่เขาไม่รู้ เขาไม่เข้าใจ ถ้าเราไปบอกแง่คิดก็พอจะยืมได้ พอมีรายได้ 3-4 ร้อย เราก็ตัดไว้ก่อน 100 บาทแล้วค่อยจ่ายกัน แต่ถ้าเราไม่บริหารอย่างนั้น มีรายได้เท่าไรจ่ายก่อน ถ้าเหลือถึงเวลาถึงไปออม ก็จะไม่มีความเป็นไปได้ นี่ก็คือ จุดหนึ่งที่เราพยายามบอกสังคมอยู่ตลอด

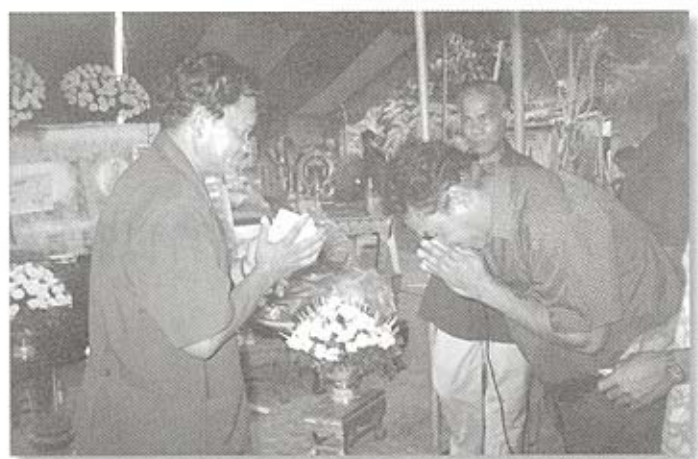


กองทุนสวัสดิการ

กองทุนคลองเปียวที่ประสบความสำเร็จอย่างสูงยิ่งและมั่นคงนั้น กลไกที่สำคัญที่สุดคือ ลุงมองถึงความมั่นคงของคุณภาพชีวิตของคน ถ้าเราทำกลุ่มออมทรัพย์แล้ว และปล่อยกู้ได้ กำไรมาจ่ายปันผลคืน นั่นคือสากลธรรมดาๆ แต่ลุงมองถึงความมั่นคงในชีวิตของคน ทำให้เกิดความมั่นคงได้นั้นจะมีอะไรบ้าง นี่คือหลักคิดเบื้องต้น

การสร้างหลักประกันทำกันอย่างไร ก็คือคิดถึงเรื่องกองทุนต่างๆ ขึ้นมา เพราะว่าถ้าคนมันมีกองทุนแล้วพัฒนาให้เกิดเป็นสวัสดิการช่วยเหลือกันได้ ลุงคิดว่านั่นคือความมั่นคง ซึ่งที่คลองเปียวมีอยู่ถึง 14 กองทุนด้วยกัน

1) **กองทุนฌาปนกิจ** การที่เราจำเป็นต้องสร้างกองทุนขึ้นมาเพื่อสร้างความมั่นคงให้กับคุณภาพชีวิตของคน คือจากประสบการณ์เรามองเห็นว่าสังคมไทยมันมีช่องว่างอยู่ระหว่างคนกลุ่มหนึ่งที่รับราชการ คนกลุ่มนี้ไม่ว่าจะเป็นตำแหน่งไหน อยู่หน่วยงานอะไรถ้ารับราชการแล้วจะมีความมั่นคงมีคุณภาพชีวิตที่ดี เพราะมีสวัสดิการ มีเงินเดือน และการมีสวัสดิการทำให้มีความมั่นคงกว่าชาวบ้านธรรมดาที่เป็นฐานรากของสังคม หรือที่เป็นฐานรากของประเทศ เพราะฉะนั้นจึงเกิดช่องว่าง คนต้องการที่จะเป็นข้าราชการ เวลาส่งลูกเรียนหนังสือก็ต้องการให้ลูกเป็นนายอำเภอ ได้เป็นครูบาอาจารย์



กองทุนฌาปนกิจเพื่อสร้างรากฐานชีวิตให้กับสมาชิกกลุ่ม



ในงานศพที่พูดเรื่องกลุ่มออมทรัพย์ได้

เพราะมองว่าราชการมีสิทธิพิเศษได้รับสวัสดิการ ซึ่งเป็นส่วนหนึ่งที่ทำให้สูง ต้องคิดถึงเรื่องสวัสดิการมากขึ้น ราชการมีสวัสดิการให้ราชการได้ เราที่เป็นชาวบ้านธรรมดาจะทำตรงนี้ได้ ก็เลยเริ่มคิดการจัดสวัสดิการให้กับชาวบ้าน ก็เริ่มจากการทำกองทุนฌาปนกิจ เป็นกองทุนแรกที่เราทำได้ง่าย เริ่มต้นจากการนำเอาเงินกำไรส่วนหนึ่งมาตั้งกองทุน ฝากกลุ่มออมทรัพย์เอาไว้เป็นกองทุนฌาปนกิจ เสร็จแล้วกองทุนก็ได้ดอกก็ได้ผล และจะมากขึ้นเรื่อยๆ ถ้าเราสมทบเข้าไปเรื่อยๆ เสร็จแล้วเอาดอกผลนั้นมาช่วยเหลือสมาชิก เริ่มต้นแค่ 500 บาท เมื่อเราสมทบกองทุนได้มากขึ้น เราก็สามารถเพิ่มขึ้นเรื่อยๆ

ตรงนี้ก็เป็นส่วนหนึ่งที่ทำให้สมาชิกมั่นใจว่าเราช่วยเขา เวลาเขาตายมันจะทำให้เขามีความหวังมากขึ้น เพราะคนไม่รู้ว่าตายเมื่อไหร่ เวลาไหน อย่างไร ไม่ได้เตรียมอะไรไว้เลย เมื่อเวลาตายลงก็เป็นความทุกข์สำหรับลูกหลานทั้งหลายที่จะต้องมาจัดทำพิธีศพ จนถึงวันนี้เดือนนี้เราช่วยได้ศพละ 7,000 บาท แล้วก็เพิ่มทุนไปทุกรอบปี

2) กองทุนคำรึกษาพยาบาล ทั้งนี้เพราะทุกคนต้องป่วย เมื่อป่วยต้องรักษา ต้องจ่ายเงิน เพราะฉะนั้นจึงเห็นความสำคัญตรงนี้จึงได้มีกองทุนคำรึกษาพยาบาล ขึ้นมาเป็นตัวที่สองทำให้เราสามารถลดช่องว่างระหว่างข้าราชการกับคนยากจนได้ค่อนข้างสมบูรณ์ เพราะวันนี้เราสามารถทำให้ชาวบ้านเบิกคำรึกษาพยาบาลได้ 100% ก็เหมือนข้าราชการที่ไม่ต้องจ่าย ต่างกันที่เราต้องจ่ายเงินก่อนเท่านั้น เราต้องจ่ายเงินให้โรงพยาบาล เสร็จแล้วเอาใบเสร็จมาเบิกคืนได้จากกลุ่ม ทำให้เขาเกิดความมั่นใจมากขึ้น ทำให้เขามีความหวังมากขึ้น

3) กองทุนสาธารณภัย หลังจากนั้นมาเมื่อกว่า 10 ปีที่แล้ว เห็นเพื่อนเราภาคใต้ด้วยกันประสบวาทภัย อุทกภัยอย่างใหญ่หลวงก็คือที่นครศรีธรรมราช ที่กระพูน พายุเกย์ที่ชุมพร ตอนนั้นเราก็มีกลุ่มออมทรัพย์กันอยู่แล้วก็เลยขออนุมัติเงิน 12,000 บาท ซื้อสิ่งของ ข้าวสาร น้ำปลา ปลากระป๋อง ไป 2 คันรถกระบะไปกัน 10



กว่าคนได้ไปที่กระทุงต่างๆ ที่เราไม่รู้จักใครเลยที่นั่น แต่คิดว่าเราต้องช่วยสังคมให้ได้ เมื่อกลับมาแล้วก็คิดว่าถ้ามันเกิดขึ้นกับชุมชนของเราๆ น่าจะมีทางออกอะไรบ้างที่จะช่วยชาวบ้านก็เลยตั้งกองทุนตัวที่ 3 ขึ้นมาทันที คือกองทุนสาธารณภัย แล้วประกาศให้ชาวบ้านรู้ว่าต่อไปนี่ถ้าพี่น้องเราเกิดภัยพิบัติที่เป็นภัยธรรมชาติที่ไม่มีโทษ ไม่มีจำเลยอะไรต่างๆ เหล่านี้ กลุ่มสามารถช่วยได้สูงถึง 5 หมื่นบาท แต่ถ้าไม่ถึง 50,000 บาทเราก็ช่วยตามความเป็นจริงเช่น 2,000-3,000 ซึ่ขอกระเบื้องมาเลย แต่ว่าถ้าเสียหายมากกว่านั้นเราก็ช่วยได้ 50,000 บาทต่อหลัง ที่ผ่านมาก็เคยไปช่วยมาแล้วมากมายหลายหลัง ปี 2543 เราช่วยเยอะมากเพราะน้ำท่วมขนาดใหญ่

4) กองทุนส่งเสริมการเรียนรู้ หลังจากนั้นก็มีความคิดว่ากลุ่มจะมั่นคงได้ กรรมการน่าจะจะต้องได้รับการเรียนรู้ยิ่งไปกว่านี้ สมาชิกในชุมชนต้องได้รับการเรียนรู้ได้มากกว่านี้ ถ้าเราไม่พยายามส่งเสริมการเรียนรู้ก็จะเป็นปัญหาต่อการพัฒนา จึงตั้งกองทุนส่งเสริมการเรียนรู้ขึ้นมา ถ้าพี่น้องกลุ่มแม่บ้านของเราต้องการเรียนรู้สิ่งใดเรามีทุนให้ เช่น ต้องการตัดเสื้อผ้าลงทุนกัน เราสามารถจะใช้กองทุนนี้ได้เลยให้แม่บ้านเรียนฟรี

5) กองทุนการศึกษา โดยส่งเสริมการศึกษาให้นักศึกษาทุกปี โดยให้เป็นทุนการศึกษา ในปีหนึ่งมี 17 ทุน ทุนละ 500 บาท 700 บาทต่อทุนในภาคบังคับมอบมาเป็น 10 ปีแล้วแล้วพยายามเพิ่มขึ้นไปเรื่อยๆ

6) กองทุนการศึกษาพิเศษ โดยมี 2 ลักษณะ คือ อย่างแรกเพื่อต้องการให้ลูกหลานเราบางคนที่มีฐานะลำบากได้มีโอกาสเรียนพิเศษ เพราะลุ่มมองว่าลูกคนรวยวิชาไหนอ่อนใกล้จะสอบเขาก็ไปเติมเต็มซะ ส่งลูกไปเรียนพิเศษที่หาใหญ่ สงขลาแล้วก็แล้วแต่ เพราะเขามีเงิน แต่ลูกคนจนๆ ไม่มีโอกาส จึงตั้งกองทุนการศึกษาพิเศษขึ้นมาเพื่อต้องการให้เด็กเหล่านั้นมีโอกาสเรียนพิเศษ โดยกลุ่มจ้างครูแล้วให้เด็กเรียนในชุมชนของเราเอง อาจจะใช้อาคารหลังนี้ (อาคารมหาวิทยาลัย



“เมื่อประมาณ 10 กว่าวันที่ผ่านมา
กลุ่มคนของเป็ยะหาฮีอ้าน
อนุมัติเงินก้อนหนึ่งเพื่อซื้อคอมพิวเตอร์
ให้โรงเรียนนี้ใน ต.คลองเป็ยะ 2 แห่ง
รุ่นนี้เด็กได้เรียนคอมพิวเตอร์แล้ว
ทั้ง 2 โรงเรียน 30 เครื่อง”



เด็กนักเรียนในคลองเป็ยะมีคอมพิวเตอร์ใช้โดยไม่ต้องรองบหลวง



จัดงานรณรงค์ผู้สูงอายุทุกปี

ชาวบ้าน) หรือในโรงเรียน โดยแบ่งเป็น 3 กลุ่ม เช่น อ่อนภาษาไทย อ่อนคณิตศาสตร์ หรือภาษาอังกฤษ แล้วจ้างครูที่เก่งมาสอนให้ลูกหลานเรา เด็กไม่ ต้องจ่ายตังค์

อีกอย่างหนึ่ง เดียวนี้รัฐบาลส่งเสริมให้เรียนเทคโนโลยีมากขึ้น มีคอมพิวเตอร์ ประจำโรงเรียน ส่วนใหญ่เขาก็มีกัน แต่ว่าชนบทส่วนใหญ่ยังไม่มี ฉะนั้นถ้าเราขอให้รัฐบาลให้มาช่วยส่งคอมพิวเตอร์มาให้โรงเรียน มันน่าจะยาก เมื่อประมาณ 10 กว่าวันที่ผ่านมา กลุ่มคลองเปี้ยวหารือกัน อนุมัติเงินก้อนหนึ่งเข้าซื้อคอมพิวเตอร์ ให้โรงเรียน ใน ต.คลองเปี้ยว 2 แห่ง วันนี้เด็กได้เรียนคอมพิวเตอร์แล้วทั้ง 2 โรงเรียน 30 เครื่อง โดยกลุ่มจ่ายเงินเข้าซื้อให้โรงเรียนเพราะว่าการเข้าซื้ออาจราคาสูงไปนิดหนึ่ง แต่มันดีกว่าถ้ามันสักหอบบริษัทรับผิดชอบ และกลุ่มจะเข้าซื้อได้อย่างต่อเนื่อง ใช้เงินไป 2 แสนกว่าบาทใน 2 ปีนี้ เป็นการใช้งบกองทุนการศึกษาพิเศษที่ชัดเจนเป็นรูปธรรม



7) **กองทุนทางวัฒนธรรม** ได้แก่ กองทุนวันผู้สูงอายุอะไรต่างๆ เราทำทุกปี เชิญคนเฒ่าคนแก่ คนอายุ 60 ปีมานั่งให้ลูกหลานรดน้ำและก็มีของที่ระลึกให้ ผ้าขาวม้า เสื้อผ้าถุง มันเป็นกองทุนที่สืบทอดวัฒนธรรมขึ้นมา งบประมาณแต่ละปี 10,000 บาท ลูกก็ตั้งกองทุนเพื่อส่งเสริมให้ชุมชนเอาดอกผลมาช่วยเพื่อรักษาประเพณีวัฒนธรรมเอาไว้

การรดน้ำผู้สูงอายุเราไม่ทำแค่รักษาประเพณีอย่างเดียวแต่มันสร้างจิตสำนึกให้กับลูกหลานด้วย

ที่ชุมชนของลุงนี้เชิญผู้ใหญ่มานั่ง ลูกหลานมานั่งแล้วก็มีรูปเทียนดอกไม้คาราวะกล่าวคำขอขมา ไม่ใช่ว่าสนุกแบบที่เขาเล่นน้ำสงกรานต์กัน เรายินดีพระมาเสร็จแล้วทำพิธีถวายสังฆทาน เรียบร้อยแล้วพระแสดงธรรม หลังจากนั้นลูกหลานทั้งหมดนั่งเป็นกลุ่มแล้วก็กล่าวคำขอขมาก่อนทำพิธีรดน้ำไปตามกระบวนการ

“ใช้เรื่องการสาดน้ำตามถนนเป็นเรื่องของเด็ก แต่เราทำตรงนี้เพื่อสร้างจิตสำนึก”

8) **กองทุนศิลปิน** เป็นกองทุนที่สนับสนุนการแสดงต่างๆ เช่น กลุ่มแม่บ้านจะรำจะเต้นอะไรต่างๆ เพื่อประกอบกิจกรรมในเวลางานต่างๆ บางที่อำเภอจัดงานก็ขอแม่บ้านคลองเป็ะ 1 ชุด เราก็มีกองทุนตรงนี้ ส่งเสริมให้โดยที่ชาวบ้านไม่ต้องรับภาระอะไร

9) **กองทุนเพื่อสังคม** เช่นในหมู่บ้านเราต้องการพัฒนาสนามหญ้า เราก็จะมีกองทุนให้เป็นการแบ่งเบาภาระของผู้นำ เพราะในอดีตที่ผ่านมาผู้นำต้องรับภาระทั้งหมด คนที่มาช่วยทำถนนจนเสร็จ ผู้ใหญ่บ้านเองก็จะเป็นคนควักกระเป๋า ทั้งที่เป็นงานของชุมชนเอง ก็เลยตั้งกองทุนขึ้นมาเพื่อช่วยเหลือผู้นำ เช่น การจัดซื้อน้ำดื่มมาเพื่อมีการพัฒนาต่างๆ ในชุมชน



10) กองทุนบริหารธุรกิจชุมชน เรามีโรงน้ำปลา โรงสีข้าว สิ่งเหล่านี้เราไม่มีประสบการณ์เลย เราต้องเรียนรู้ อีกอย่างหนึ่งการทำธุรกิจมันมีวันที่จะขาดทุน ดังนั้นจึงต้องสร้างกองทุนเอาไว้เพื่อเป็นตัวดูดต่อภาระขาดทุน

เคยพูดกับเฉลิมว่า “ขายไปเลยน้ำปลาเนี่ย ขวดละ 25 บาท หัวน้ำปลาขวดละ 25 บาทที่ไหนก็ไม่ขายกันแต่เราขาย เรารู้แล้วว่าขาดทุน แต่เราอยากให้ชาวบ้านได้บริโภคในสิ่งที่มีคุณภาพ ได้กินน้ำปลาแท้ๆ เพราะฉะนั้นเราจึงต้องมีกองทุนเอาไว้ อย่างลุงมีโรงสีข้าว ไม่มีประสบการณ์แต่อยากจะทำ ถ้าเกิดขาดทุนเราก็จะมีกองทุนตัวนี้เป็นตัวดึงอยู่ เราจะไม่เป็นห่วงในเรื่องการขาดทุน

นอกจากนี้ เรายังมองเห็นว่าวิสาหกิจชุมชน อย่างเช่นโรงน้ำปลา เป็นวิสาหกิจชุมชนอีกรูปแบบหนึ่ง โรงสีข้าวก็เป็นวิสาหกิจอีกรูปแบบหนึ่ง ต่อไปเรามองว่า ทั้งโรงน้ำปลา โรงสีข้าวหรือส่วนอื่นๆ ที่เกิดขึ้นในชุมชนคลองเปี้ยวจะกลายเป็นกองทุนสวัสดิการทั้งหมด อย่างน้ำปลาต่อไปลุงอัมพรจะทำน้ำปลาให้ชาวบ้านฟรีๆ หรือถ้าจะขายก็ขายขาดทุนอย่างที่เราพูดไว้แล้ว ทำข้าวสารก็ไม่ทำธุรกิจ เราจะทำข้าวสารเป็นสวัสดิการเพื่อต้องการที่จะให้ชาวบ้านได้บริโภคข้าวสารที่ราคาต่ำกว่าตลาด เช่น ห้องตลาดขายลิตรละ 10 บาท เราก็จะขายลิตรละ 8 บาท เราขาดทุน 2 บาท เป็นการคืนกำไรให้กับสมาชิกไปในตัว กลายเป็นว่าเป็นธุรกิจที่เป็นวิสาหกิจชุมชน เป็นธุรกิจที่เป็นสวัสดิการนั่นเอง ไม่ใช่ธุรกิจเพื่อทำการค้าหากำไร เพราะกลุ่มออมทรัพย์ก็หากำไรอยู่แล้วทุกรอบปี

ถ้าเราคิดอย่างนี้ได้ต่อไปก็จะกลายเป็นกระบวนการเชื่อมโยงในรูปแบบของสวัสดิการทั้งหมดและเราคิดยิ่งไปกว่านั้นคือการเชื่อมโยงภายนอก เรามีคณะกรรมการวิสาหกิจชุมชนขึ้นมา ตั้งมาจากผู้ที่มีความสามารถทั้งหมด 9 อำเภอ ให้ศึกษาโดยการดูว่าชุมชนไหนมีทรัพยากรอะไร จะทำอะไร การลงทุนร่วมเป็นอย่างไร เราจะตั้งกองทุนตัวนี้ไปลงทุนร่วมกับกลุ่มอื่นๆ ที่เป็นเครือข่ายของเรา เรียกว่าเป็นการทำวิสาหกิจที่วงกว้างออกไปจากคลองเปี้ยว





แต่งงานก็ทำได้

สมมติว่าหาคัดใหญ่มีความพร้อมที่จะเปิดปั๊มน้ำมัน จะเป็นไปได้หรือไม่ที่ปั๊มน้ำมันมีคณะกรรมการ 1 ชุด และนำกองทุนตรงนี้ไปลงทุนร่วมเป็นการเชื่อมโยงแหล่งทุนด้วยกัน เรียกว่า ศึกษาวิสาหกิจชุมชน ดูทรัพยากรที่มีอยู่ในชุมชน บางกลุ่มอาจเหมาะกับการทำปุ๋ยชีวภาพ เราก็ไม่จำเป็นต้องไปทำทุกหมู่บ้าน ทุกตำบล อำเภอ นั้นทำเรื่องนั้น ตำบลนั้นทำเรื่องนั้นขึ้นมา เราก็จะได้เชื่อมโยงกันเป็นระบบเครือข่าย ซึ่งก็เป็นส่วนหนึ่งในการทำวิสาหกิจชุมชน

11) กองทุนสวัสดิการบำนาญ เรื่องของผู้นำ ซึ่งเป็นคณะกรรมการทั้งหมด เราจะทำอย่างไรให้ผู้นำมีความมั่นคงในคุณภาพชีวิตในบั้นปลาย เมื่อตัวเองหมดวาระหรือเกษียณเมื่ออายุ 65 ปี ก็มีสวัสดิการบำนาญขึ้นมา ซึ่งกล้ายืนยันว่าน่าจะมีกลุ่มเดียวในประเทศไทยที่สามารถให้กรรมการทำงานดีมีคุณภาพอยู่จนเกษียณอายุ และมีค่าบำนาญเลี้ยงตัวได้จนเสียชีวิต นี่ก็เป็นกลไกหนึ่งของการจัดการที่เรียกว่ามีเทคนิค



เมื่อเราทำให้คนทำงานมีความหวังในอนาคต คนทำงานก็ต้องรับผิดชอบต่อ
งานสูงมาก เมื่อกรรมการรับผิดชอบสูงมากกลุ่มก็จะมั่นคง เมื่อกลุ่มมั่นคง คุณ
ประโยชน์ก็เกิดขึ้น เพราะฉะนั้นจะทำให้กลุ่มมั่นคง กรรมการก็ต้องมั่นคงด้วย ก็เลย
เป็นที่มาของคำว่า “สวัสดิการบ้านาญ” วันนี้เราสามารถทำให้ชาวบ้านเห็นแล้ว
อย่างน้อย 2 คนที่เกษียณไป

คนแรกคือคุณที่บุญเรือง รับผิดชอบหมู่ที่ 5 ตำบลคลองเปี้ยะ ซึ่งท่าน
เกษียณเป็นคนแรก ก่อนที่ท่านเกษียณได้รับค่าตอบแทน 7,200 บาท เราก็ถือเอา
7,200 บาทเป็นสวัสดิการบ้านาญ ให้ทุกๆ ปีจนกระทั่งที่เรื่องเสียชีวิต ถ้าเอาเป็น
เดือนก็จะให้เดือนละ 600 บาท ปัจจุบันเสียชีวิตแล้ว

คนที่ 2 เกษียณไปเมื่อปี 2541 คือลุงก้าน ทองเต็ม ลุงก้านเมื่อยังอยู่ได้
รับค่าตอบแทน 13,500 บาท ทุกปีก็จะจ่ายให้ 13,500 บาท จนกว่าจะเสียชีวิตไป
ปัจจุบันยังมีชีวิตอยู่ ฉะนั้นการจ่ายบ้านาญเป็นการทำให้กรรมการมีความหวังว่า
ชาวบ้านธรรมดาๆ เมื่อแก่ตัวแล้วทำอะไรไม่รอดกลุ่มยังเลี้ยงดูเป็นสวัสดิการ
บ้านาญอยู่

ลุงอัมพรมั่นใจว่าคนอายุน้อยๆ อย่างกรรมการรุ่นหลานๆ ที่เข้าใหม่นี้สามารถ
ได้รับสวัสดิการ 4 หมื่น 5 หมื่น อย่างลุงอัมพรเกษียณเมื่ออายุ 65 ปี ลุงอัมพรจะ
ได้ 20,000 กว่าบาท ค่าตอบแทน 5% (เงินบ้านาญมาจาก 5% ของผลกำไรของกลุ่ม)
มันจะมากขึ้นทุกๆ ปี ปีที่แล้วเราหัก 5% ของกำไรสิ้นปีมาจ่ายค่าตอบแทนให้กับ
กรรมการแยกเป็น 2 รุ่น รุ่นที่ 1 ทำงานมา 10 กว่าปีแล้ว ระเบียบเกษียณนี้เรียก
เป็นกรรมการชุดเก่า แล้วรุ่นที่ 2 ที่รับเลือกตั้งมาใหม่ในปี 2536 ซึ่งเป็นปีที่เราเริ่ม
ร่างระเบียบการเกษียณนี้ กรรมการปี 2536 เข้ามา 2537-2538 นับถอยหลังเป็น
กรรมการชุดใหม่ เราให้ค่าตอบแทนปีแรกคนละ 3,000 บาท แล้วปีต่อมาเราปรับ
ขึ้นปีละ 1,000 บาท

ผลตรงนี้ค่าตอบแทนเราเท่ากัน เรามีศักดิ์ศรีเท่ากัน เขาก็เต็มใจที่จะทำงาน
อย่างเต็มที่ เพราะฉะนั้นความเต็มที่ของกรรมการคือที่มาของความมั่นคงของกลุ่ม
คลองเปี้ยะ ความไม่เต็มที่ของกรรมการเป็นที่มาของความอ่อนแอของกลุ่ม



12) กองทุนดูแลผู้ขาดการอุปการะที่ยากลำบาก

เป็นกองทุนสำหรับช่วยเหลือผู้สูงอายุที่ยากลำบากไม่มีผู้อุปการะเลี้ยงดู หรือ มีลูกหลานดูแล แต่ลูกหลานมีฐานะยากจนไม่สามารถอุปการะเลี้ยงดูได้ ซึ่งกองทุนนี้จะให้การช่วยเหลือผู้สูงอายุในเรื่องปัจจัยสำคัญต่างๆ ในการดำรงชีวิต เช่น อาหาร เครื่องนุ่งห่ม เครื่องใช้อุปโภคบริโภคต่างๆ ที่จำเป็นในชีวิตประจำวัน ทั้งนี้ไม่ได้กำหนดเป็นจำนวนเงินในการให้ความช่วยเหลือที่ชัดเจนไว้ ขึ้นอยู่กับความจำเป็นของผู้รับการอุปการะและความสามารถของกลุ่ม ซึ่งกลุ่มจะใช้ดอกผลจากการบริหารจัดการกองทุนนี้มาใช้เป็นเงินช่วยเหลือสมาชิก

13) กองทุนเพื่อการซ่อมบำรุงและค่าไฟฟ้า

กลุ่มชาวบ้านมีการทำกิจกรรมในชุมชนหลายกิจกรรม เช่น โรงสีข้าว โรงน้ำปลา ฯลฯ นอกจากจะมีรายจ่ายซึ่งเกิดขึ้นจากการดำเนินกิจกรรมแล้ว ยังมีรายจ่ายอีกส่วนหนึ่งซึ่งเกิดขึ้นจากการชำรุดเสียหายของเครื่องจักรที่ใช้งานมาเป็นเวลานาน กองทุนนี้จึงมีวัตถุประสงค์เพื่อนำไปใช้สำหรับสิ่งต่างๆ เหล่านี้ ทั้งในเรื่องการซ่อมบำรุงเครื่องจักร รวมทั้งใช้จ่ายในเรื่องค่าน้ำ - ค่าไฟในการดำเนินการด้วย

14) กองทุนเพื่อผู้ยากลำบาก

กองทุนเพื่อผู้ยากลำบาก หรือ SIF เมนู 5 มีกองทุนอยู่ 170,300 บาท มีวัตถุประสงค์เพื่อช่วยเหลือผู้ยากลำบากที่ไม่สามารถช่วยเหลือตนเองได้ ซึ่งได้ให้ความช่วยเหลือไปแล้วจำนวน 10 รายๆ ละ 10,000 บาท โดยนำเงินจำนวนนี้ฝากให้เป็นเงินออมแก่ผู้ยากลำบาก และนำดอกผลจากการออมมาใช้จ่าย รวมทั้งนำกลับไปสมทบไว้ในกองทุนนี้อีก ทำให้กองทุนนี้สามารถนำไปช่วยเหลือผู้ยากลำบากรายอื่นๆ ได้ถึง 20 คน นอกจากนี้กลุ่มยังได้มีการสมทบเงินเข้ากองทุนเพิ่มเติมจากเดิมเพิ่มขึ้นเป็น 200,000 บาท และหากสมาชิกเสียชีวิตลง สมาชิกจะไม่ได้รับเงินต้นจำนวน 10,000 บาทนี้ แต่จะได้รับดอกผลจากเงินต้นดังกล่าว ยกเว้นในกรณีที่ญาติผู้เสียชีวิตมีฐานะยากจนจริงๆ ทางกลุ่มก็จะมอบเงินต้นจำนวนนี้ให้ไว้กับญาติของสมาชิกผู้เสียชีวิต



“ชาวป่าผู้มีวิสัยดี
ให้ชาวป่าได้
เขาก็เป็นชาวบ้านธรรมดา
น่าจะทำได้
ก็เลยเริ่มคิดป่าชัดวิสัยดี
ให้กับชาวบ้าน”



วิสาหกิจชุมชน

สาเหตุที่ลุงอัมพรคิดว่าต้องมีวิสาหกิจชุมชน เนื่องจากว่าเราสามารถทำกองทุนชุมชนให้เกิดกำไรได้จึงเอากำไรมันนั้นมาทำสวัสดิการให้กับชุมชนซึ่งได้กล่าวมาแล้วข้างต้น ทีนี้ก็มองว่ามันมีอีกทางหนึ่งที่จะสามารถรักษาผลประโยชน์ของชาวบ้านได้ ก็คือในสิ่งที่ชาวบ้านต้องมี ต้องกิน ต้องใช้ ก็เริ่มคิดวิสาหกิจขึ้นมา อะไรบ้างที่ชาวบ้านต้องใช้ประจำซึ่งเป็นวิถีชีวิต

1) โรงงานน้ำปลา เริ่มต้นที่เราจะทำน้ำปลา เราได้ข้อมูลมาว่า ชาวบ้านเราในชุมชนนี้ใช้น้ำปลาอย่างน้อย 1 เดือน 1 ขวด ครอบครัวใหญ่ก็ 2 ขวด เรามาคิดว่าน้ำปลานี้ซื้อมาจากท้องตลาด น้ำปลาหมึก น้ำปลานางงาม น้ำปลาทิพย์รส เขาปรุงมาจากไหน ทำมาจากไหน เราไม่รู้ไม่เห็น แต่ถ้าเราสามารถทำน้ำปลาเองทำให้ชุมชนเราได้ใช้บริการตรง นี่ก็คือแนวทางหนึ่งที่สามารถรักษากำไรส่วนเกินของชุมชนให้อยู่ในกระเป๋าของชุมชนได้

เราทำน้ำปลาขึ้นมาแล้วถ้าชาวบ้านมาซื้อน้ำปลาของเราเองเท่ากับว่านอกจากรับเงินออกมาปล่อยให้กำไรแล้ว เราก็ทำน้ำปลาขายก็ได้กำไรอีกทางหนึ่ง สามารถเอากำไรจากการขายน้ำปลาไปผนวกกับกองทุนสวัสดิการทั้ง 14 กองทุนได้ นั่นคือส่วนหนึ่งเพราะเรามองต่อไปว่าสิ่งเหล่านี้ต้องใช้กับชีวิตประจำวันในการปรุงอาหารอยู่แล้วทุกครอบครัว



โรงงานน้ำปลาหนึ่งในวิสาหกิจชุมชน

ในเรื่องการบริหารจัดการโรงงานน้ำปลาเริ่มต้นจากที่ จริงๆ แล้วทุนตรงนี้ เราไม่ได้ใช้ทุนกองทุนออมทรัพย์ แต่ได้งบประมาณเศรษฐกิจพอเพียงของรัฐบาล ก็เลยไปดูงานจากอีสานก็อาศัยกองทุนการเรียนรู้ ไม่ต้องรับผิดชอบอะไรมากนักที่พาแม่บ้านไป เพราะฉะนั้นแม่บ้านก็ไปเรียนสูตรทำน้ำปลาจากบุรีรัมย์ เสร็จแล้วก็รู้ว่าน้ำปลาใช้ปลาเท่าไร ใส่อะไรบ้างตามสูตร เสร็จแล้วก็เอาแม่บ้านมาเป็นคนบริหารจัดการ ทำเสร็จแล้วก็หมักเอาไว้ในบ่อ 1 ปีเต็ม เขาก็บอกว่าหมักไว้นานเก็บไว้นานคุณภาพมันจะดีมากขึ้น พอครบ 1 ปีเราก็ไม่คิดที่จะเปิดออก พอดีรู้ข่าวว่าท่านนายกฯ ทักษิณจะมาเยี่ยม ก็เลยเปิดน้ำปลาดูใส่ขวดให้นายกฯ ดู ตอนนั้นไม่แน่ใจว่าคุณภาพจะออกมาดีหรือเปล่า ครั้งแรกก็เปิดก็ออกออกมา เฉลิมเขารับผิดชอบต่ออยู่ก็เริ่มชิม แม่บ้านหลายคนก็ชิมกัน เอาน้ำจิ้มน้ำปลามาชิมกันดู ทุกคนดีใจมีความรู้สึกถ้าเปรียบกับทิพย์รส เราไม่แพ้เขา และมั่นใจว่าของเรามีคุณภาพเพราะเราไม่มีการเจือปน

การบริหารจัดการก็ไม่ใช่ว่าเรื่องยาก เมื่อนำปลาลงในบ่อแล้วก็ต้องเอาไว้ไม่ต้องยุ่งกับมัน ยุ่งตอนเอาออกจากบ่อมาใส่แกลลอนเอาไว้ บางคนชอบที่ต้มเราก็





นายกฯ ทักษิณ ชินวัตร
เยี่ยมชมกิจการกลุ่ม

ต้มใส่เกลือจนพอมันเย็นแบ่งบรรจุขวดก็ขายเลย บางคนไม่ชอบต้มก็ผ่านการกรอง
แล้วก็บรรจุขวดเลย

น้ำปลาของเราถ้าสมมติจะขายเดือนเดียวหมดเลยเหมาไปเลยเป็นถังใหญ่ๆ
เฉลิมบอกว่าไม่อยากขาย ทำเพื่อกินเอง ให้คนคลองเปียบะกินน้ำปลาปรุงอาหารที่มัน
มีคุณภาพแค่นั้นเอง

เรามีแหล่งปลากะตักอยู่ใกล้ๆ เรามีทะเลสาบต่างๆ แต่ว่าช่วงนั้นมันเกิด
วิกฤต เกิดปัญหาประมงชายฝั่ง ก็ได้ปลามาจากกระบี่ อาศัยเพื่อนเราในเครือข่ายนี้
ดำเนินการให้

สำหรับเรื่องการสร้างความมั่นใจให้กับชาวบ้าน มันมีปัญหากับชาวบ้านที่
ยึดติดกับ อย. เราเองก็ไม่ไปว่าเขา แต่อธิบายให้เขาเข้าใจว่า อย. คือเครื่องมือ
รับรองความสะอาดเป็นหลักเท่านั้น แต่ถ้าเราจะบริโภค เราต้องแน่ใจว่าสิ่งที่เรา
ซื้อมาต้องเชื่อถือได้ เราต้องทำความเข้าใจกับส่วนนี้ด้วย แต่เพราะเราไม่ได้วางขาย
เองเราไม่ต้องมี อย.

และสำหรับเรื่องการวางขาย แล้วเราไม่ได้วางขายที่ไหนอยู่ในร้านตรงนี้เอง





โรงสีข้าวชุมชนคลองเป็ะในโครงการวิสาหกิจชุมชน

ใครผ่านมาผ่านไปก็ซื้อเพราะตรงนี้เป็นทางผ่านไปทำมาหากินผ่านทางนี้หมดเลย บางครั้งก็ส่งไปเป็นโหล เราก็ให้เขาไปไม่ได้ส่งไปที่ไหน เราไม่ได้ทำธุรกิจ

ถ้ามันมีกำไร เราก็ย้ายเข้ากองทุนเป็นสวัสดิการทั้งหมด ส่วนนี้ไม่ต้องปันผล เพราะเราได้ทุนมาจากรัฐบาล มีกำไรสุทธิเท่าไรก็นำเข้ากองทุนหมด

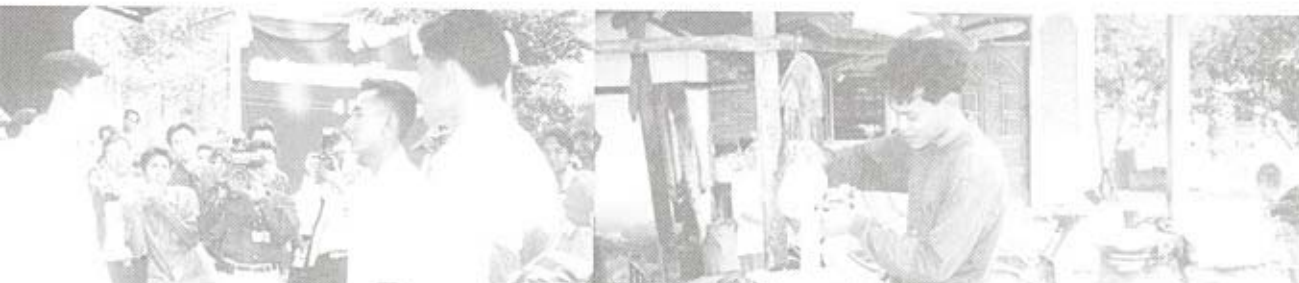
2) โรงสีข้าว ก็ใช้กระบวนการเดียวกัน รู้ว่าชาวบ้านหลายครอบครัวเริ่มซื้อข้าวสารกินไม่มีนาไม่มีไร่ เราบรู้ว่าซื้อข้าวสารจากที่อื่นเราต้องเสียกำไรให้กับคนอื่นตลอด ก็เหมือนกับโรงน้ำปลาคือได้งบประมาณมาจากรัฐบาล ก็สร้างโรงเรือนสร้างเครื่องสี เวลาถึงงานศพ ทุกงานศพก็ต้องใช้ข้าวสาร ซึ่งปกติเราจ่ายสวัสดิการฌาปนกิจให้อยู่แล้ว โดยจ่ายให้ศพละ 7,000 บาท ถ้าเราให้เงินสดไปเขาก็ไปซื้อข้าวสาร ซื้อน้ำต่างๆ มาเลี้ยงคนในงานศพ เราก็จ่ายเป็นข้าวสารเป็นสวัสดิการเท่ากับว่าเราขายข้าวสารไปโดยอัตโนมัติ

ข้าวจากโรงสีข้าววนนอกจากจะแจกจ่ายในงานศพแล้ว ก็เอามาขายส่งไปที่ละ 100-200 กิโลกรัม



ในจำนวนข่าวสาร 10 ต้น มันยังไม่พอบริโภคในคลองเปี้ยว แต่เป็นการเริ่มต้นเรียนรู้ ค่อยปรับค่อยจัดไปเรื่อย ๆ

ช่วงนี้ทำอยู่ 2 เรื่อง น้ำปลา และโรงสีข้าวชุมชน ตัวที่ 3 เราค่อยๆ คิด เรามีคณะกรรมการวิสาหกิจชุมชน มีเครือข่ายเชื่อมโยงกัน เสร็จแล้วเราสามารถเอาเงินไปลงทุนหลายโครงการ อย่างปุ๋ยชีวภาพ, ปุ๋ยหมักเราก็คิดที่จะไปลงทุนที่ทุ่งห้วยขมิ้น นาหม่อม เพราะเป็นคนที่อยู่ในเครือข่ายวิสาหกิจชุมชนของเรา ตรงนั้นเขาทำเป็นรูปธรรม เราไม่ต้องทำแข่งขันกัน การทำขึ้นมาเรื่อยๆ อนาคตจะเป็นการแข่งขันกัน ก็ไม่ต่างอะไรกับธุรกิจ เราจะไม่แข่งขันกัน อยากให้วิสาหกิจเกื้อกูลกัน เราก็เลยมีคณะกรรมการวิสาหกิจชุมชนขึ้นมาเพราะต้องการแก้ปัญหาเรื่องแข่งขันกันเอง สมมติว่าในตำบล 2 ตำบล 3 ตำบลที่ใกล้เคียงกันเอาโรงน้ำดื่มอยู่ตำบลไหนละ ทุกตำบลจะไปใช้อยู่จุดเดียวกันมันจะมีพลัง จะมีคุณภาพ เวลามีกำไรก็กระจายมาตามหุ้นที่แต่ละเครือข่ายถืออยู่ อยากให้เพื่อนรู้จักเกื้อกูลกัน





ตัวแทนสหพันธ์แม่หญิงลาวมาดูงานที่กลุ่มออมทรัพย์คลองเปี้ยว

การขยายเครือข่าย

การเชื่อมโยงเครือข่ายพูดได้ว่าเป็นจุดเริ่มต้น เพราะแต่ก่อนนี้พี่ชบ (ชบ ยอดแก้ว จากบ้านน้ำขาว) ก็ทำกลุ่มออมทรัพย์ ลุงก็ทำกลุ่มออมทรัพย์ พวกเราทำกลุ่มออมทรัพย์ เราไม่รู้เลยว่าใครทำอะไร ต่างคนต่างทำ ไม่สามารถเอาของดีของเด่นในแต่ละกลุ่มมาประยุกต์ใช้ได้ แต่ก่อนเราก็ไม่คิด แต่มูลนิธิหมู่บ้านส่งเจ้าหน้าที่ลงมาหาลุงอัมพรและใครต่อใครมาแล้วก็มาถามข้อมูลต่างๆ อยู่มาได้ 10 วัน ก็มีหนังสือเชิญให้ไปประชุมแลกเปลี่ยนร่วมกันที่สถาบันทักษิณฯ ไปกันหลายคนก็เลยแนะนำตัวกัน บางคนมาจากพัทลุง บางคนมาจากสงขลา จำรงค์ แรกพิณจึงบอกว่าผมมีหน้าที่เชิญมาให้พี่น้องได้พบกัน พี่ๆ น้ำๆ จะพูดเรื่องอะไรก็แล้วแต่ ผมมีหน้าที่จ่ายค่าน้ำมันให้ จ่ายค่าอาหารเที่ยงให้ น้ำซากาแพให้ จำรงค์ก็นั่งอัดเทป เราก็คุยกับพี่ชบเรื่องน้ำขาว คุณประยงค์เล่าเรื่องไม้เรียง ทุกคนเล่าเรื่องของตัวเองขึ้นมาเสร็จแล้วก็เลิกประชุม

ช่วงหลังนี้พี่ชบทำออมทรัพย์มีสวัสดิการ ลุงอัมพรก็ทำออมทรัพย์แต่ไม่คิดเรื่องสวัสดิการ ตอนนั้นยังไม่ได้คิดมากมายอะไร ไม่คิดถึงเรื่องกองทุนสวัสดิการ เพราะฉะนั้นเราได้แลกเปลี่ยนความรู้ ร่วมกันทำให้แต่ละกลุ่มสามารถนำความคิดเหล่านั้นมาประยุกต์ในกลุ่มของตัวเอง นี่คือการจุดเริ่มต้นของเครือข่าย

จากนั้นเราพบกันทุกเดือนไม่ต้องมีใครเชิญ เพียงนัดหมายกันเองมาเจอกันที่ตรงนั้นนะ จำรงค์ไม่ต้องออกหนังสือเชิญกันแล้ว แต่พบกันเอง จำรงค์จ่ายค่า

“กฎหมาย
ไม่ใช่แค่สิ่งของมือที่ทำได้ปาล์มมันคน
แต่คุณธรรม ความซื่อสัตย์
และความซื่อตรงต่างหาก
ที่ทำได้ปาล์มมันคน”





น้ำซากรอแพให้อยู่ เสร็จแล้วมีเครือข่ายกันแล้วเราคิดถึงเรื่องสมาคมขึ้นมา โดยมีประเด็นกิจกรรมทั้งหมด 7 กิจกรรม มีออมทรัพย์ มีสิ่งแวดล้อม ธุรกิจชุมชนต่างๆ พอเราทำตรงนี้เราก็มำทำออมทรัพย์ในสมาคมนั่นเอง โดยแต่ละกลุ่มนำเงินมาออมกับสมาคม พอทำออมทรัพย์มันก็เริ่มมีกำไร พอเริ่มมีกำไร วันนี้ไม่ต้องมีใครจ่ายค่าอะไรให้ทั้งสิ้นมีเงินของเราเอง 4 แสนบาท

สมาคมหารายได้ไม่ได้เลย ผิดกฎหมาย เราก็เลยตั้งกองทุนขึ้นมาเป็นกองทุนหมุนเวียนชาวบ้านสงขลา เราตั้งกรรมการมาชุดหนึ่งเพื่อบริหารเงินกองทุนนี้แล้วมีการสมทบเงินกันเป็นกองทุนหมุนเวียนสงขลา โดยกลุ่มคลองเปี้ยะออม 1 แสนบาท กลุ่มน้ำขาว 1 แสนบาท ทำให้กองทุนไปได้เร็ว เสร็จแล้วแต่ละกลุ่มเอามาฝากทุกวันที่ 10 ของทุกเดือน ตัวเองก็เป็นประธานบริหารกองทุนอยู่

ตอนนี้เรามีเงินหลายล้านแล้ว ฉะนั้นจากตรงนี้เองที่เรามีกำไร ก็ปล่อยให้แต่ละกลุ่มที่เงินไม่พอกู้ เราทำมาหลายปี พอมันมีกำไร เราคิดว่าการพบกัน สามัคคีกัน ได้คิดร่วมกัน และเราสามารถถ่ายเทเงินของแต่ละกลุ่มเข้าหากัน ช่วยเหลือกลุ่มที่ขาดแคลน ถ้ามันเหลือเราก็ฝากธนาคาร





มหาวิทยาลัยชาวบ้าน

ตอนนี้มีสมาชิก 30 กว่ากลุ่มของจังหวัดสงขลา ทำไมเราจึงหยุดแค่นี้ เราบอกว่าเราทำเป็นโจทย์นำร่องเป็นตุ๊กตาเราไม่ต้องการใหญ่มากนัก และถ้าอยากรวมกันที่ไหนใช้รูปแบบนี้สามารถทำได้เพราะเราทำให้เห็นแล้ว

มีคำถามว่าเราปิดกันแค่นี้หรือ ตอบว่ากองทุนเราไม่ปิดกันเป็นกิจกรรมหนึ่งของสมาคม แต่มันหารายได้ไม่ได้ มันขัดกับรัฐธรรมนูญ แต่เราเปิดรับทุกกลุ่มถ้าจะเข้ามา แต่เราไม่ได้รับนาย ก. นาย ข. นาย ง. เราจับเป็นเครือข่าย สมมุติอำเภอระโนดรวมตัวกันเป็นเครือข่ายส่งตัวแทนมา เพราะเราต้องการที่จะกระจายให้เขาได้ตั้งฐานของเขาเอง เราพยายามสอนให้เกิดการรวมตัวกันระดับอำเภอ ตำบล แล้วเข้ามาร่วมกองทุนได้ แนวทางนี้พยายามสร้างกระแสอยู่ เพราะก่อนที่เราทำอะไรคิดก่อน ทำก่อน และเราทำได้เราถึงขยายผล ตอนนี้เราทำได้แล้ว เราสามารถทำได้แบบนี้ แม้ว่าไม่ทุกอำเภอ ไม่ทุกตำบล สังคมที่เหนียวแน่นมันอยู่ที่พื้น เป็นการบอกให้สังคมได้เห็น ว่า ถ้าฐานรากแน่นข้างบนก็มั่นคง



ภาคผนวก

“การทำงาน
บางคนต้องมีความละเอียด
แต่ต้องฟัง
อยู่ในความนิ่มนวล”



ระเบียบปฏิบัติกลุ่มออมทรัพย์คลองเปี้ยะ

หมวดที่ 1

คณะกรรมการบริหารกลุ่ม

กลุ่มออมทรัพย์ ต.คลองเปี้ยะ มีคณะกรรมการบริหารอยู่ 3 คณะด้วยกัน
คือ

- 1.1) คณะกรรมการฝ่ายปฏิบัติการ ประกอบไปด้วย ประธานคณะกรรมการบริหาร เลขานุการ เหรัญญิก และกรรมการร่วมปฏิบัติการ ซึ่งปัจจุบันมีอยู่ 46 คน
- 1.2) คณะกรรมการฝ่ายควบคุม ตรวจสอบบัญชี และหลักฐานต่างๆ ของกลุ่ม ซึ่งปัจจุบันมีอยู่ 3 คน
- 1.3) คณะกรรมการที่ปรึกษา ปัจจุบันมีอยู่ 1 คน

ที่มาของคณะกรรมการบริหารกลุ่ม

คณะกรรมการบริหารกลุ่มนั้น ทุกคนจะต้องมาจากการเลือกตั้งจากสมาชิกกลุ่มตามหมู่บ้านต่างๆ และในแต่ละหมู่บ้านนั้นจะมีกรรมการได้กี่คนก็แล้วแต่จำนวนสมาชิกในหมู่บ้านนั้นว่าจะมีสมาชิกมากหรือน้อยตามอัตราส่วนของสมาชิกในหมู่บ้านนั้นๆ แต่ยกเว้นกรรมการฝ่ายที่ปรึกษาให้เป็นอำนาจหน้าที่ของคณะกรรมการบริหารเป็นผู้เลือกและแต่งตั้งตามความเหมาะสม

ที่มาของตำแหน่งประธานคณะกรรมการบริหาร

ผู้ที่มารับตำแหน่งประธานบริหารกลุ่มได้นั้น คณะกรรมการบริหารเป็นผู้คัดเลือกและสรรหาจากกรรมการที่สมาชิกในแต่ละหมู่บ้านเลือกเข้ามา เมื่อคณะกรรมการคัดเลือกได้แล้ว จะต้องประชุมเสนอตัวให้สมาชิกทุกหมู่บ้านได้ทราบและให้สมาชิกส่วนใหญ่ยอมรับก่อน จึงจะดำรงตำแหน่งประธานได้

ที่มาของเหรียญกกลุ่ม

ตำแหน่งเหรียญกนั้นต้องคัดเลือกมาจากคณะกรรมการในแต่ละหมู่บ้านที่สมาชิกเลือกเข้ามา และเป็นอำนาจหน้าที่ของคณะกรรมการบริหารเป็นผู้สรรหา

ที่มาของตำแหน่งเลขานุการกลุ่ม

ผู้ที่มาเป็นเลขากกลุ่มนั้นย่อมเป็นอำนาจของประธานคณะกรรมการบริหารเป็นผู้แต่งตั้ง

ที่มาของตำแหน่งกรรมการที่ปรึกษา

กรรมการที่ปรึกษากลุ่มนั้น ย่อมเป็นอำนาจหน้าที่ของคณะกรรมการบริหารกลุ่มเป็นผู้เลือก และแต่งตั้งจากบุคคลที่มีความสามารถ ที่จะให้คำแนะนำและปรึกษาได้ในประเด็นต่างๆ แม้จะเป็นบุคคลภายนอกก็ได้

ที่มาของคณะกรรมการฝ่ายควบคุมและตรวจสอบบัญชี

คณะกรรมการฝ่ายควบคุมและตรวจสอบบัญชี ถือว่าเป็นตำแหน่งที่สำคัญเป็นอย่างมาก จึงเป็นอำนาจและหน้าที่ของสมาชิกที่จะสรรหาบุคคลที่มีความรู้ความเข้าใจในระบบบัญชีเลือกเข้ามาทำการควบคุมและตรวจสอบบัญชี โดยให้เลือกหมุนเวียนและผลัดเปลี่ยนกันไปตามหมู่บ้านต่างๆ

หมวดที่ 2

ระเบียบว่าด้วยคุณสมบัติของคณะกรรมการบริหารกลุ่ม

สมาชิกควรจะพิจารณาเลือกบุคคลที่มีคุณสมบัติดังต่อไปนี้ เข้ามาเป็นคณะกรรมการบริหาร คือ

- 2.1) จะต้องเป็นบุคคลที่ไม่มีประวัติเสื่อมเสีย และไม่เคยทำความผิดตามกฎหมายบ้านเมืองที่ร้ายแรง โดยเฉพาะเรื่องการขโมย เหวี่ยงเอาเปรียบบุคคลอื่น และไม่มั่วสุมอบายมุข
- 2.2) จะต้องเป็นบุคคลที่มีความซื่อสัตย์สุจริต รับผิดชอบต่อหน้าที่และมีมนุษยสัมพันธ์ที่ดี
- 2.3) จะต้องมีความรู้ อย่างน้อยต้องอ่านออกเขียนได้อย่างถูกต้อง และชัดเจน
- 2.4) จะต้องมีความอายุไม่ต่ำกว่า 25 ปี และอย่างสูงต้องไม่เกิน 45 ปี ยกเว้นกรรมการที่ปรึกษา
- 2.5) ส่วนคณะกรรมการฝ่ายควบคุมและตรวจสอบบัญชี ความรู้ขั้นต่ำต้องจบ ม.ศ.3 ขึ้นไป
- 2.6) จะต้องสรรหาเลือกบุคคลที่มีคุณสมบัติ 3 ค. คือ ต้องเป็นคน “คิดดี ทำดี”
- 2.7) บุคคลที่สมาชิกจะเลือกเข้ามาให้เป็นกรรมการได้จะต้องเลือกจากคนที่ เป็นสมาชิกเท่านั้น

หมวดที่ 3

ระเบียบว่าด้วยการอยู่ในวาระหน้าที่ของคณะกรรมการบริหารกลุ่ม

การอยู่ในวาระหน้าที่ของคณะกรรมการบริหารแต่ละคณะได้กำหนดเอาไว้ ดังนี้

- 3.1) คณะกรรมการฝ่ายปฏิบัติการ จะอยู่ปฏิบัติหน้าที่ได้จนอายุครบ 65 ปี จึงเกษียณอายุ

- 3.2) คณะกรรมการฝ่ายควบคุมและตรวจสอบบัญชี จะอยู่ปฏิบัติหน้าที่คราวละ 4 ปีเมื่อครบ 4 ปีแล้วก็ให้จับฉลากกันออกไป คงเหลือไว้ 1 คน และให้สมาชิกเลือกเข้ามาใหม่เพื่อทดแทนคนที่ต้องออกไปให้ครบตามจำนวนและคนที่คงไว้ 1 คน โดยให้อยู่ในหน้าที่ไปอีก 1 ปี เมื่อครบ 1 ปีแล้วก็ต้องออกไปเช่นกัน และคนที่ถูกเลือกเข้ามาใหม่นั้นจะอยู่ในวาระได้ 4 ปีแล้วก็ต้องออก และให้ใช้หลักเกณฑ์นี้ปฏิบัติต่อไป
- 3.3) คณะกรรมการฝ่ายที่ปรึกษา ให้อยู่ในพินิจของคณะกรรมการที่จะปรับปรุงหรือเปลี่ยนแปลงตามความเหมาะสม

หมวดที่ 4

ระเบียบว่าด้วยการที่จะต้องพ้นจากตำแหน่งหน้าที่ก่อนกำหนด

- 4.1) ตาย จักจริด ทุพพลภาพ ลาออก หรือด้วยเหตุผลอันใดก็ตามซึ่งบุคคลนั้นไม่สามารถจะปฏิบัติหน้าที่ได้ จึงจะต้องพ้นจากหน้าที่
- 4.2) มีพฤติกรรมอันไม่น่าไว้วางใจ ทำให้สมาชิกและคณะกรรมการผู้ร่วมงานเกิดหวาดระแวง คณะกรรมการบริหารมีอำนาจร่วมกับสมาชิกให้กรรมการผู้นั้นออกจากหน้าที่ได้
- 4.3) ไม่มีความซื่อสัตย์ ไม่มีความรับผิดชอบต่อหน้าที่ และไม่ให้ความเป็นธรรมกับสมาชิก คณะกรรมการบริหารมีอำนาจร่วมกับสมาชิกให้กรรมการผู้นั้นออกจากกรรมการได้
- 4.4) ปฏิบัติหน้าที่โดยฉ้อโกงผลประโยชน์ของกลุ่มหรือผลประโยชน์ของสมาชิก เมื่อจับได้คณะกรรมการบริหารและสมาชิกมีอำนาจให้กรรมการผู้นั้นออกจากกรรมการได้
- 4.5) คณะกรรมการบริหารมีอำนาจริบเงินที่ฉ้อโกงไป กรรมการก็มีอำนาจริบเงินสะสมของบุคคลในครอบครัวของกรรมการผู้นั้นได้อีก

หมวดที่ 5

ระเบียบว่าด้วยอำนาจหน้าที่ของคณะกรรมการบริหาร

- 5.1) หน้าที่ของประธานคณะกรรมการบริหาร มีหน้าที่ควบคุมดูแลการปฏิบัติงานของกรรมการในแต่ละหมู่บ้านให้ปฏิบัติหน้าที่ไปตามระเบียบและกติกาย่างเคร่งครัดตลอดถึงเหรียญด้วย
- 5.2) มีหน้าที่สอดส่องดูแลความประพฤติและให้แนวทางหรือเทคนิคในการปฏิบัติงานเพื่อให้เกิดการคล่องตัว รวดเร็ว และรัดกุม เพื่อให้งานมีประสิทธิภาพมากขึ้น
- 5.3) คอยช่วยแก้ไขปัญหาและอุปสรรคในการปฏิบัติงานของกรรมการแต่ละหมู่บ้านให้เกิดความสะดวกและรวดเร็ว
- 5.4) มีอำนาจหน้าที่ในการสั่งการต่างๆ และลงนามในเอกสารหลักฐานของกลุ่ม
- 5.5) หมั่นศึกษาหาความรู้เพื่อเติบโตและมั่นคง โดยมุ่งเน้นถึงผลประโยชน์ของสมาชิกเป็นเป้าหมายสูงสุด

ระเบียบว่าด้วยอำนาจหน้าที่ของกรรมการประจำหมู่บ้าน

- 5.6) กรรมการประจำหมู่บ้านมีหน้าที่ รับสมัครสมาชิกในหมู่บ้านของตนเอง รับเงินฝากสะสมของสมาชิก รับดอกเบี้ยเงินกู้ รับเงินกู้ที่สมาชิกผู้กู้ส่งคืนหรือเงินอื่นๆ ตามระเบียบของกลุ่ม
- 5.7) มีหน้าที่พิจารณาอนุมัติปล่อยเงินให้สมาชิกในหมู่บ้านของตนเองกู้ตามหลักเกณฑ์
- 5.8) มีอำนาจอนุมัติให้สมาชิกในหมู่บ้านของตนเองลาออกได้ และมีอำนาจหน้าที่จ่ายเงินสะสมคืนให้สมาชิกผู้ลาออก หรือผู้ขอถอนเงินสะสมคืน
- 5.9) ในกรณีที่เดือนใดรับเงินแล้ว แต่จ่ายให้สมาชิกในหมู่บ้านของตนเองกู้ไม่พอก็มีอำนาจที่จะทำรายงานมาขอเบิกจากกลุ่มได้ เพื่อนำไปจ่ายให้สมาชิกของตนเองได้ตามความจำเป็น

- 5.10) ในกรณีที่เดือนใดมีเงินเหลือก็ให้ทำหลักฐานส่งมอบกลุ่ม
- 5.11) มีหน้าที่จัดทำบัญชีหรือหลักฐานต่างๆ ตามระเบียบของกลุ่มอย่างถูกต้องและเป็นปัจจุบันอยู่เสมอ พร้อมทั้งจะให้ตรวจสอบได้ทุกโอกาส
- 5.12) มีหน้าที่จัดทำหลักฐานรายงานรับจ่าย หรือข้อมูลอื่นๆ ตามระเบียบหรือตามที่ประธานต้องการ ให้รายงานประธานเป็นประจำทุกเดือนตามวัน เวลา ที่กลุ่มกำหนด
- 5.13) มีหน้าที่สอดส่องดูแลสมาชิกที่ขอกู้ไป ให้ใช้เงินให้เกิดประโยชน์มากที่สุด
- 5.14) มีหน้าที่คอยให้คำแนะนำให้สมาชิกได้เข้าใจถึงระเบียบต่างๆ อย่างชัดเจน
- 5.15) หมั่นศึกษาหาความรู้และวิธีการใหม่ๆ อยู่เสมอ เพื่อพัฒนาตนเองและสมาชิก
- 5.16) มีหน้าที่ออกหนังสือแจ้งกรรมการในหมู่บ้านอื่นๆ ให้ทราบ เมื่อสมาชิกในหมู่บ้านหรือในบัญชีของตนเองถึงแก่กรรมลง (โดยรีบด่วน)
- 5.17) มีหน้าที่ร่วมประชุมทุกครั้งที่ประธานออกคำสั่งเชิญประชุม

คณะกรรมการฝ่ายการตรวจสอบบัญชี มีหน้าที่ดังต่อไปนี้

- 5.18) มีอำนาจหน้าที่ควบคุมและตรวจสอบบัญชีรายรับรายจ่าย เงินสด ธนาคาร ยอดเงินกู้ การจ่ายเงินให้กู้ และตรวจสอบดอกเบี้ยเงินกู้อย่างเคร่งครัดทุกๆ เดือน
- 5.19) เมื่อตรวจพบว่ารายการไม่ถูกต้องตามความเป็นจริงหรือหลักฐานไม่ชัดเจน คณะกรรมการฝ่ายการตรวจสอบมีอำนาจสั่งการให้ประธานหรือเหรัญญิกมาชี้แจง
- 5.20) เมื่อประธานหรือเหรัญญิกได้ชี้แจงแล้ว แต่การชี้แจงนั้นยังวกวน สับสน และยังไม่ชัดเจน และพิจารณาเห็นว่าถ้าปล่อยไว้อาจจะเกิดความเสียหายได้ คณะกรรมการฝ่ายการตรวจสอบก็มีอำนาจออกหนังสือเชิญคณะกรรมการทั้งคณะมาประชุมเพื่อรับทราบถึงข้อบกพร่องของประธาน

- และเหรียญกึ่ง เพื่อใหัคณะกรรมการร่วมกันพิจารณาหาทางปรับปรุงแก้ไข
- 5.21) เมื่อคณะกรรมการฝ่ายการตรวจสอบพบว่ามี การฉ้อโกง และทุจริต ซึ่งก่อใหัเกิดความเสียหาย คณะกรรมการมีอำนาจปลดประธานหรือ เหรียญกึ่งใหัออกจากตำแหน่งได้ และใหัปฏิบัติอย่างเคร่งครัดตาม ระเบียบหมวดที่ 4 ข้อที่ 4 และข้อที่ 5
- 5.22) เมื่อดำเนินการเรียบร้อยแล้ว ก็ใหัจัดการสรรหาบุคคลขึ้นมาแทนอย่าง รวดเร็วภายในไม่เกิน 1 เดือน นับจากวันที่คนเก่าต้องพ้นจากหน้าที่

หน้าที่ของคณะกรรมการที่ปรึกษา

1. กรรมการฝ่ายที่ปรึกษา มีหน้าที่คอยให้คำแนะนำหรือเสนอข้อมูลข่าวสาร ต่างๆ
2. กรรมการที่ปรึกษามีอำนาจในการทักท้วงหรือยับยั้งการปฏิบัติงานของ คณะกรรมการบริหาร เมื่อเห็นว่าไม่เป็นไปตามระเบียบหรือกติกาที่ได้กำหนด เอาไว้
3. จะต้องเข้าร่วมประชุมทุกครั้งทีประธานเชิญประชุมหรือผู้มีอำนาจสั่งประชุม ตามระเบียบของกลุ่ม

หน้าที่ของเหรียญกลุ่ม

1. เหรียญกึ่ง ทำหน้าที่รับและจ่ายเงินของกลุ่ม ตามคำสั่งของคณะกรรมการ หรือประธานเป็นผู้ออกคำสั่งจ่าย
2. ทำหน้าที่จัดเก็บรักษาเงิน และจัดทำบัญชีต่างๆ หรือหลักฐานของกลุ่ม ทุกอย่าง
3. ทำหน้าที่นำเงินฝากธนาคารหรือถอนเงินจากธนาคาร เมื่อจำเป็นหรือตาม คำสั่งของประธาน

4. ทำหน้าที่จัดเก็บและรักษาหลักฐานหรือเอกสารทุกอย่างของกลุ่มอย่างเคร่งครัด
5. ร่วมประชุมทุกครั้งเมื่อมีคำสั่งประชุม

หน้าที่ของเลขานุการกลุ่ม

1. เลขานุการ ทำหน้าที่บันทึกการประชุม จัดทำวาระการประชุม และชี้แจงการประชุมในครั้งที่ผ่านมาให้ที่ประชุมทราบเพื่อให้การรับรอง
2. ทำหน้าที่ออกหนังสือเชิญกรรมการหรือสมาชิกมาประชุม ตามคำสั่งของประธาน
3. ทำหน้าที่ทุกอย่างตามที่ประธานมอบหมาย

หน้าที่ของคณะกรรมการบริหารกลุ่ม

คณะกรรมการทุกฝ่ายรวมกันเรียกว่า คณะกรรมการบริหารกลุ่ม มีหน้าที่ดังต่อไปนี้

1. ร่วมกันพิจารณา ร่างระเบียบข้อปฏิบัติต่างๆ ของกลุ่ม เพื่อเป็นแนวทางในการปฏิบัติ
2. ช่วยกันประชาสัมพันธ์ผลงานและระเบียบต่างๆ ให้สมาชิกได้เข้าใจ เพื่อถือปฏิบัติอย่างถูกต้อง
3. หมั่นศึกษาหาความรู้ใหม่ๆ มาพัฒนากลุ่มให้มีความเจริญเติบโตและมั่นคง
4. ร่วมกันพัฒนากลุ่มไปสู่เป้าหมายที่ต้องการบนคำปณิธานที่ว่า “เราสร้างกลุ่มสร้างสมาชิกให้มีอนาคตที่มั่นคงด้วยการยึดหลักคุณธรรม” “กลุ่มออมทรัพย์ที่มั่นคง เพราะคณะกรรมการบริหารเป็นคนดี แต่ถ้ากรรมการคิดอับปรีย์ กลุ่มออมทรัพย์นี้ก็จะล่มจม”

หมวดที่ 6

ระเบียบว่าด้วยการรับสมัครสมาชิก

- 6.1) กลุ่มจะเปิดรับสมัครสมาชิกปีละ 1 ครั้ง คือวันที่ 1 เมษายนของทุก
รอบปี
- 6.2) กลุ่มจะรับสมัครสมาชิกผู้มีอายุตั้งแต่แรกเกิดจนถึง 50 ปี แม้แต่อยู่ใน
ในครรภ์ก็สมัครได้
- 6.3) ในกรณีผู้สมัครยังเป็นผู้เยาว์ ก็ให้ผู้ปกครองโดยชอบธรรมมาดำเนินการ
ทำนิติกรรมแทน
- 6.4) ในครอบครัวหนึ่งๆ จะสมัครเป็นสมาชิกสักกี่คนก็ได้
- 6.5) กลุ่มจะรับสมัครสมาชิกทุกเพศ ทุกสาขาอาชีพ โดยไม่จำกัด
- 6.6) ผู้สมัครจะต้องเสียค่าสมัครคนละ 15 บาท
- 6.7) ถ้าหากผู้ใดไม่สามารถมาสมัครในวันที่ 1 ได้ กลุ่มก็จะเปิดโอกาสให้มา
สมัครล่วงหน้าได้
- 6.8) ผู้ใดมีความประสงค์จะไปลงทะเบียนสมัครกับกรรมการหมู่บ้านใดก็ได้
แล้วแต่ความสมัครใจ
- 6.9) เมื่อท่านไปลงทะเบียนสมัครไว้กับกรรมการหมู่บ้านใดแล้ว ท่านก็ต้องส่ง
เงินสะสมกับกรรมการที่ท่านไปลงทะเบียนสมัครไว้เท่านั้นหรือจะดำเนินการ
เรื่องอื่นใดก็ตาม ท่านก็ต้องติดต่อกับกรรมการหมู่บ้านที่ท่าน
สมัครเท่านั้น
- 6.10) ผู้สมัครจะต้องระบุบุคคลผู้รับผลประโยชน์เอาไว้ในใบสมัครอย่างน้อย
1 คน แต่จะไม่เกิน 3 คน
- 6.11) สมาชิกจะสมัครได้คนละหนึ่งหมู่บ้านเท่านั้น จะไปสมัครหลายหมู่บ้าน
ไม่ได้
- 6.12) สมาชิกทุกคนจะต้องเก็บรักษาสมุดคู่มือเงินฝากของท่านเอาไว้ในที่ปลอดภัย
หากชำรุด สูญหาย ให้รีบแจ้งให้กรรมการทราบ แล้วกรรมการจะออก

- เล่มใหม่ให้ แต่ท่านจะต้องเสียเงินค่าสมุดอีกเล่มละ 10 บาท
- 6.13) ในกรณีที่สมุดสูญหายโดยถูกเพลิงไหม้ น้ำท่วมบ้าน โจรปล้นบ้าน ในกรณีเหล่านี้กลุ่มจะออกสมุดให้ฟรี โดยที่ท่านจะไม่ต้องเสียเงิน
- 6.14) ผู้ที่จะสมัครเป็นสมาชิกได้ก็ต้องเป็นบุคคลที่มีชื่ออยู่ในทะเบียนบ้านในตำบลคลองเปี้ยะเท่านั้น

หมวดที่ 7

ระเบียบว่าด้วยการส่งเงินสะสม

- 7.1) กลุ่มจะเปิดรับเงินสะสม ในวันที่ 1 ของทุกๆ เดือน
- 7.2) กรรมการในแต่ละหมู่บ้านจะกำหนดวันส่งเงินก่อนวันที่ 1 ก็ได้ แต่จะต้องนำเงินและหลักฐานการรับจ่ายเงินส่งมอบกลุ่มภายในวันที่ 1 ของทุกๆ เดือน
- 7.3) สมาชิกต้องส่งเงินสะสมให้ทันตามวันและเวลาที่กรรมการหมู่บ้านนั้นๆ กำหนด
- 7.4) ถ้าหากสมาชิกผู้ใดส่งเงินฝากสะสมไม่ทัน ตามวันและเวลาที่กรรมการกำหนด สมาชิกผู้นั้นก็หมดสิทธิ์ที่จะฝากเงินในเดือนนั้น
- 7.5) ในกรณีที่สมาชิกผู้ใดขาดส่งเงินสะสมในเดือนใดแล้ว เดือนต่อมาจะส่งเงินฝากชดเชยเดือนที่ขาดมิได้
- 7.6) ถ้าหากสมาชิกคนใดที่มีความจำเป็น ซึ่งไม่สามารถจะอยู่ส่งเงินฝากสะสมให้ในวันที่ 1 ได้ก็อนุญาตให้ส่งเงินฝากล่วงหน้าได้
- 7.7) ในกรณีที่สมาชิกมีความประสงค์จะเพิ่มเงินฝากสะสมให้มากขึ้นหรือจะขอลดจำนวนเงินฝากสะสมให้น้อยลงก็ยอมทำได้ แต่จะต้องแจ้งให้กรรมการทราบ และจะกระทำก็เฉพาะในเดือนแรกของปีการบัญชีเท่านั้นคือ วันที่ 1 เมษายน ของทุกปี
- 7.8) สมาชิกจะต้องฝากเงินสะสมให้มีจำนวนเท่าๆ กันทุกเดือน จะส่งให้มากบ้างน้อยบ้างมิได้

- 7.9) ถ้าหากสมาชิกคนใดที่สมัครในเดือนแรกของปีการบัญชี และจะฝากเงินสะสมในเดือนนั้นให้มาก และเดือนต่อๆ ไปจะขอลดให้น้อยลงก็ยอมได้ แต่จะต้องแจ้งให้กรรมการทราบเอาไว้ ในกรณีอย่างนี้ กลุ่มจะเปิดเป็นบางโอกาสเท่านั้น
- 7.10) ผู้สมัครทุกคนจะต้องส่งเงินฝากสะสมโดยเฉพาะ ขั้นต่ำ 100 บาท แต่ไม่จำกัด อย่างสูงจะส่งเท่าไรก็ได้
- 7.11) ถ้าหากสมาชิกผู้ใดขาดฝากเงินสะสมเกิน 2 เดือนขึ้นไป โดยไม่แจ้งเหตุจำเป็นให้กรรมการทราบ กรรมการจะพิจารณาให้ออกจากการเป็นสมาชิกได้
- 7.12) ถ้าหากสมาชิกคนใดมีความจำเป็นไม่สามารถจะฝากเงินด้วยตนเองได้ จะฝากผู้หนึ่งให้มาส่งแทนก็ได้ แต่จะต้องฝากสมุดคู่เงินฝากสะสมมาด้วยทุกครั้ง
- 7.13) ถ้าหากสมาชิกมีความต้องการฝากเงินสะสม ครั้งเดียวครบทั้งปีก็ได้ แต่ให้แจ้งคณะกรรมการให้ทราบ หรือส่งล่วงหน้าไป 2-3-4 เดือนก็ได้

หมวดที่ 8

ระเบียบว่าด้วยการขอกู้เงิน และส่งเงินกู้คืนกลุ่ม

- 8.1) กลุ่มจะเปิดโอกาสให้สมาชิกที่ได้รับการพิจารณาอนุมัติให้กู้เงินได้มาทำสัญญา และรับเงินกู้ได้ในวันที่ 1 ของทุกเดือน ตามเวลาที่กรรมการนัดหมาย
- 8.2) ในกรณีที่สมาชิกขอกู้เงินไม่มากนัก และยอดรับเงินในหมู่บ้านนั้นเพียงพอ ก็ให้สมาชิกผู้ขอกู้ไปทำสัญญา และรับเงินได้ในวันที่ 1 กับกรรมการในหมู่บ้านของท่าน
- 8.3) กลุ่มจะอนุมัติ และจ่ายเงินให้สมาชิกผู้ขอกู้ในวันที่ 1 หรือวันที่ 2 เท่านั้น แต่ถ้าหากยอดรับในเดือนนั้นไม่เพียงพอ จำเป็นจะต้องถอนเงินธนาคารก็ต้องขอผลัดไป แต่อย่างช้าไม่เกินวันที่ 4 ของเดือน

- 8.4) สมาชิกผู้ใดมีความประสงค์จะขอกู้เงิน ก็ขอให้แจ้งความจำนงขอกู้เงินล่วงหน้าอย่างน้อย 4 วัน ยกเว้นในกรณีที่มีเหตุจำเป็นจริงๆ จะขอกู้ฉุกเฉินก็ได้ ในกรณีฉุกเฉินนั้น กรรมการจะพิจารณาเฉพาะรายที่เดือดร้อนและจำเป็นจริงๆ เท่านั้น
- 8.5) สมาชิกแต่ละคนจะขอกู้เงินได้โดยไม่เกินวงเงินสะสมของตนเอง แต่ถ้ามีความจำเป็นที่จะต้องการเงินจำนวนมากกว่าเงินสะสมของตนเอง ผู้กู้ก็ต้องหาสมาชิกมาเซ็นชื่อรับรองค้ำประกัน ซึ่งสมาชิกที่มาเป็นผู้รับรองค้ำประกันนั้น จะต้องมีความพร้อมกันแล้วไม่น้อยกว่าวงเงินที่ขอกู้ไป
- 8.6) สมาชิกผู้ใดที่เป็นผู้รับรองหรือค้ำประกันผู้อื่นอยู่ สมาชิกผู้นั้นจะขอกู้เงินไม่ได้
- 8.7) เมื่อสมาชิกได้กู้เงินไปแล้ว ขอให้ส่งคืนเป็นรายงวด จะมากบ้างน้อยบ้างก็ได้ แต่จะต้องส่งคืนให้หมดภายในเวลาที่กำหนดไว้ในสัญญากู้เงิน และให้ส่งให้ทันตามวันและเวลาที่กลุ่มกำหนด
- 8.8) ผู้กู้จะต้องส่งดอกเบี้ยให้กับกลุ่มทุกๆ เดือน ตามอัตราที่กำหนด คือ ปัจจุบันร้อยละ 1.20 บาทต่อเดือน หรือเท่ากับร้อยละ 14.40 บาทต่อปี
- 8.9) ผู้กู้จะต้องส่งดอกเบี้ยให้กับกลุ่มให้ทันตามวันและเวลาที่กลุ่มกำหนด ถ้าหากพ้นกำหนดแม้แต่เพียง 1 นาที ท่านก็ต้องเสียเงินเพิ่มอีกในอัตราร้อยละ 20 บาท ของจำนวนดอกเบี้ยที่ท่านต้องเสียในเดือนนั้น
- 8.10) ถ้าหากสมาชิกคนใดยังคืนเงินกู้ให้กลุ่มไม่หมด แต่มีความจำเป็นที่ต้องขอกู้เงินเพิ่มอีกก็ยอมทำได้ แต่จะต้องปฏิบัติตามระเบียบการกู้เงินข้อ 8.5)
- 8.11) สมาชิกผู้ขอกู้เงิน ถ้าหากมีสามีหรือภรรยา ก็ให้สามีหรือภรรยาเซ็นชื่อรับรองในสัญญากู้เงินด้วย แต่ในกรณีที่ผู้กู้เงินยังไม่บรรลุนิติภาวะ ก็ขอให้ผู้ปกครองโดยชอบตามกฎหมายมาเซ็นชื่อรับรองด้วย
- 8.12) สมาชิกผู้ที่จะมาเป็นผู้เซ็นชื่อรับรองค้ำประกัน ก็จะต้องเป็นสมาชิกที่ได้ลงทะเบียนสมัครในหมู่บ้านเดียวกันกับผู้กู้

- 8.13) สมาชิกผู้ใดกู้เงินไปแล้ว และมีความประสงค์ที่จะให้กลุ่มหักเงินฝาก สะสมแทนเงินที่ขอกู้ไปก็ย่อมได้ และจะต้องแจ้งให้กรรมการทราบและ จะต้องเซ็นชื่อไว้ในทะเบียนคุมเงินสะสมของตัวเองด้วย แต่ในกรณีอย่าง นี้จะกระทำได้เฉพาะแต่ผู้ที่กู้เงินไม่เกินวงเงินสะสมของตัวเองเท่านั้น

หมวดที่ 9

ระเบียบว่าด้วยการขอลาออกหรือขอดอนเงินสะสมคืน

- 9.1) เมื่อสมาชิกผู้ใดมีความประสงค์จะขอลาออกจากการเป็นสมาชิกก็ให้แจ้ง ความประสงค์กับกรรมการในหมู่บ้านที่ท่านลงทะเบียนสมัครก่อนล่วงหน้าอย่างน้อย 5 วัน
- 9.2) เมื่อท่านแจ้งความประสงค์จะขอลาออกแล้ว กรรมการจะพิจารณาอนุมัติ ให้ท่านออกได้ในวันที่ 1 ของทุกๆ เดือน และท่านจะต้องเซ็นชื่อกำกับ ไว้ในหลักฐานการลาออก พร้อมกับจ่ายเงินสะสมคืนให้ทันที ภายในวันที่ท่านได้รับการอนุมัติ
- 9.3) สมาชิกผู้ใดที่ขอลาออกในระหว่างปีการบัญชี ท่านไม่มีสิทธิ์ที่จะได้รับ เงินปันผล แม้แต่จะยังเหลือเวลาเพียง 1 เดือนก็ตาม โดยไม่ว่ากรณี ใดๆ ทั้งสิ้น
- 9.4) ในกรณีที่สมาชิกผู้ใดยังเป็นหนักกลุ่มอยู่ หรือยังเป็นผู้ค้ำประกันผู้อื่นอยู่ สมาชิกผู้นั้นจะขอลาออกหรือขอดอนเงินสะสมคืนไม่ได้
- 9.5) ถ้าหากสมาชิกผู้ใดมีความประสงค์จะขอดอนเงินสะสมคืนเป็นบางส่วน หรือจะขอดอนคืนทั้งหมด โดยไม่ลาออกก็ย่อมกระทำได้ แต่จะดอนคืน ได้ในขณะที่ไม่มีภาระผูกพันในการกู้เงินหรือค้ำประกันผู้อื่นอยู่เท่านั้น แต่ ถ้าดอนระหว่างปีท่านก็ไม่มีสิทธิ์ได้รับเงินปันผลเช่นกัน
- 9.6) สมาชิกผู้ใดมีความประสงค์จะโอนเงินสะสมของตัวเองให้กับบุคคลหนึ่ง บุคคลใดก็ย่อมกระทำได้ แต่ท่านจะต้องทำบันทึกการโอนพร้อมลงนาม เอาไว้ในบันทึกการโอนอย่างชัดเจน และท่านจะต้องเสียค่าธรรมเนียม

ผลงาน

1. รางวัล อสม.ดีเด่น จากสาธารณสุขจังหวัดสงขลา ปี 2527
2. รางวัลกลุ่มออมทรัพย์ดีเด่นระดับเขต ปี 2530
3. รางวัลนักการภารโรงตัวอย่าง ปี 2538
4. รางวัลคนดีศรีทักษิณ ปี 2538
5. รางวัลอนุสรณ์สงขลานครินทร์ ปี 2538
6. รางวัลคนดีศรีสังคม ปี 2538
7. รางวัลผู้มีผลงานดีเด่นทางวัฒนธรรม สาขาภูมิปัญญา ปี 2540
8. รางวัลองค์กรชุมชนดีเด่นของชาติ ปี 2541
9. รางวัลโครงการดีเด่น และผลงานเอกลักษณ์ของชาติ ปี 2542
10. รางวัลเสมาธรรมจักร ปี 2543
11. รางวัลโครงการสู้ภัยเศรษฐกิจ ปี 2544
12. รางวัลวิทยากรบรรยายเศรษฐกิจพอเพียง ปี 2544
13. กำนันดีเด่น ปี 2544
14. รางวัลกำนันแทนบทองคำ ปี 2544

หมวดที่ 11

ระเบียบว่าด้วยการจ่ายเงินตอบแทนคณะกรรมการ

- 11.1) กลุ่มอนุมัติให้ตัดเงินจำนวน 5% ของกำไรทั้งหมดเพื่อตอบแทนคณะกรรมการฝ่ายปฏิบัติการเป็นรายปี และให้เฉลี่ยกันตามความเหมาะสมเมื่อสิ้นปี
- 11.2) กลุ่มอนุมัติให้ตัดเงินจากยอดกลางที่เป็นส่วนของกำไร เพื่อตอบแทนคณะกรรมการที่ปรึกษาเป็นรายปี โดยกำหนดให้จ่ายอย่างสูงไม่เกินคนละ 1,200 บาทต่อปี และให้จ่ายเมื่อสิ้นปี หรือเพิ่มมากกว่า 1,200 บาทก็แล้วแต่คณะกรรมการเห็นสมควร
- 11.3) กลุ่มอนุมัติให้ตัดเงินกำไรหรือดอกเบี้ยที่รับในแต่ละเดือน เพื่อจ่ายตอบแทนกรรมการฝ่ายตรวจสอบบัญชีเป็นรายเดือนทุกๆ เดือนไป โดยกำหนดให้จ่ายอย่างสูงไม่เกินคนละ 200 บาทต่อเดือน และจ่ายเฉพาะคนที่มาตรวจสอบบัญชีเท่านั้น

หมวดที่ 12

ระเบียบว่าด้วยการจ่ายสวัสดิการบำนาญแก่กรรมการฝ่ายปฏิบัติการเมื่อเกษียณอายุ

- 12.1) กรรมการฝ่ายปฏิบัติการคนใดที่ปฏิบัติหน้าที่มาจนเกษียณอายุ กลุ่มอนุมัติให้จ่ายเป็นสวัสดิการบำนาญให้ทุกๆ ปี ไปจนเสียชีวิต
- 12.2) เงินที่จะนำมาจ่ายเป็นสวัสดิการบำนาญให้กับกรรมการผู้เกษียณอายุนั้น ให้จ่ายจากยอดเงิน 5% ที่ตัดตอบแทนกรรมการเท่านั้น ห้ามนำเงินจากยอดอื่นมาจ่ายโดยเด็ดขาด
- 12.3) เมื่อกรรมการคนใดที่ครบเกษียณอายุลงในรอบปีการบัญชีใด และรอบปีนั้นกรรมการคนนั้นได้รับค่าตอบแทนเท่าไร แล้วปีต่อๆ ไปกลุ่มก็จะจ่ายสวัสดิการบำนาญให้กับกรรมการคนนั้นทุกๆ ปีไป และจะจ่ายให้

ปีละเท่ากับจำนวนที่เขาได้รับในรอบปีที่เกษียณอายุ หรือกรรมการคนนั้น จะขอรับเป็นรายเดือนก็ได้

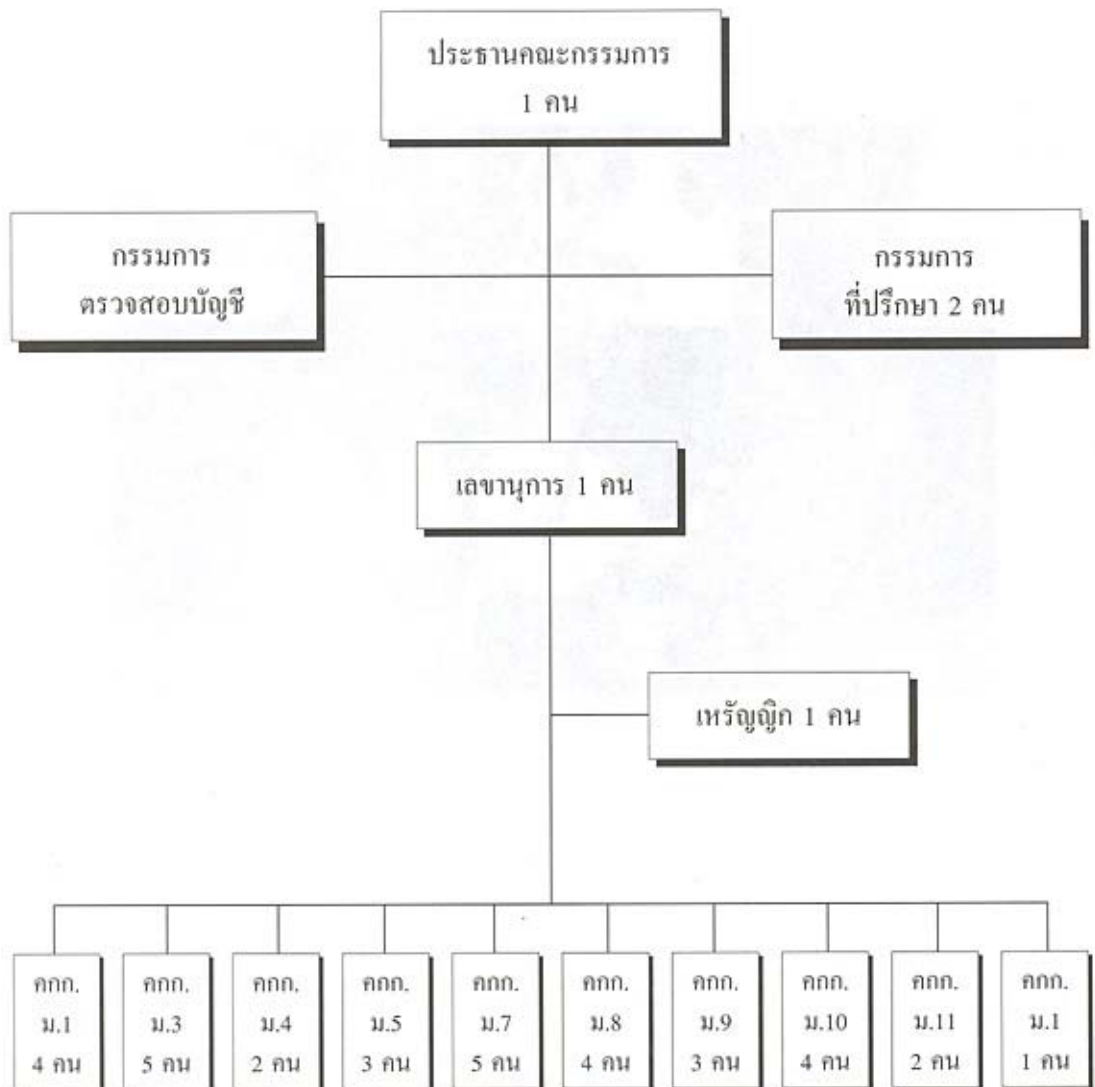
- 12.4) ถ้าหากกรรมการคนใดจำเป็นต้องออกจากการเป็นกรรมการโดยที่ไม่มี ความผิด กลุ่มจะจ่ายเงินบำเหน็จให้ 1 เท่าของค่าตอบแทนที่ได้รับในปี ที่ผ่านมา แต่ถ้ากรรมการคนใดเกิดอุบัติเหตุหรือทุพพลภาพไม่สามารถ ปฏิบัติหน้าที่ได้ กลุ่มจะจ่ายเงินให้ 3 เท่าของค่าตอบแทนในรอบปีที่ผ่านมา เช่นกัน

หมวดที่ 13

กองทุนสวัสดิการของกลุ่ม มีดังนี้

- 13.1) กองทุนฌาปนกิจสมาชิกเมื่อถึงแก่กรรม
- 13.2) กองทุนค่ารักษาพยาบาล
- 13.3) กองทุนสาธารณสุข
- 13.4) กองทุนส่งเสริมการศึกษา
- 13.5) กองทุนส่งเสริมการเรียนรู้
- 13.6) กองทุนการศึกษาพิเศษ
- 13.7) กองทุนเพื่อการต้อนรับ
- 13.8) กองทุนเพื่อสังคม
- 13.9) กองทุนเพื่อการซ่อมบำรุงและค่าไฟฟ้า
- 13.10) กองทุนเพื่อผู้ยากลำบากพิเศษ
- 13.11) กองทุนส่งเสริมวัฒนธรรม
- 13.12) กองทุนดูแลผู้ขาดอุปการะที่ยากลำบาก
- 13.13) กองทุนบริหารธุรกิจชุมชน
- 13.14) กองทุนประกันความมั่นคงของเกษตรกร (รับซื้อสินค้าจากสมาชิกใน ราคาแพงแล้วนำมาขายถูกๆ ในชุมชน)

โครงสร้างการบริหารการจัดการ กลุ่มออมทรัพย์คลองเปေး







บันทึกประวัติ : อัมพร ด้วงปาน

ชื่อ-นามสกุล : นายอัมพร ด้วงปาน
เกิด : วันอาทิตย์ที่ 7 มีนาคม 2486
สถานที่เกิด : บ้านคลองตุ่ม อ.จะนะ จ.สงขลา
การศึกษา : ชั้นภาคบังคับ ประถมศึกษาปีที่ 4

ตำแหน่งงานปัจจุบัน

1. ประธานบริหารกลุ่มออมทรัพย์คลองเปี้ยะ
2. กำนันตำบลคลองเปี้ยะ
3. กรรมการสถาบันพัฒนาองค์กรชุมชน (พอช)
4. ประธานบริหารกองทุนหมุนเวียนชาวบ้านสงขลา
5. กรรมการที่ปรึกษาคณะผู้ก่อการดี
6. กรรมการกองทุนหมู่บ้านและชุมชนเมืองแห่งชาติ
7. กรรมการที่ปรึกษาโรงเรียนจะโหนดพิทยาคม
8. กรรมการที่ปรึกษาสถานีตำรวจภูธรบ้านควนมืด
9. วิทยากรบรรยายด้านการบริหารจัดการทุน บรรยายเศรษฐกิจพอเพียง และบรรยายการทำกรเกษตรแบบยั่งยืน
10. คณะกรรมการที่ปรึกษาผู้ว่าราชการจังหวัดสงขลาในโครงการจังหวัดทดลองการพัฒนาแบบบูรณาการ

ผลงาน

1. รางวัล อสม.ดีเด่น จากสาธารณสุขจังหวัดสงขลา ปี 2527
2. รางวัลกลุ่มออมทรัพย์ดีเด่นระดับเขต ปี 2530
3. รางวัลนักการภารโรงตัวอย่าง ปี 2538
4. รางวัลคนดีศรีทักษิณ ปี 2538
5. รางวัลอนุสรณ์สงขลานครินทร์ ปี 2538
6. รางวัลคนดีศรีสังคม ปี 2538
7. รางวัลผู้มีผลงานดีเด่นทางวัฒนธรรม สาขาภูมิปัญญา ปี 2540
8. รางวัลองค์กรชุมชนดีเด่นของชาติ ปี 2541
9. รางวัลโครงการดีเด่น และผลงานเอกลักษณ์ของชาติ ปี 2542
10. รางวัลเสมาธรรมจักร ปี 2543
11. รางวัลโครงการผู้ภัยเศรษฐกิจ ปี 2544
12. รางวัลวิทยากรบรรยายเศรษฐกิจพอเพียง ปี 2544
13. กำนันดีเด่น ปี 2544
14. รางวัลกำนันแทนบทองคำ ปี 2544

“กลุ่มของมหาชัยที่ยี่เก็งนี่คง
เพราะเขาขงขมกาขงปศุขกาขงเป็นคณตี
แต่เด็กาขงขมกาขงคิตฮัปศุข
กลุ่มของมหาชัยนี่ก็ขงขมขม”





“ที่ทำพิธีเปิดเวลา 12.00 น. นั้น
เพราะมหาวิทยาลัยต้องเป็นหลักของความเที่ยงตรง
เพื่อสร้างความเที่ยงธรรมให้เกิดขึ้นในสังคม”

หน่วยประชาสัมพันธ์

สถาบันพัฒนาองค์กรชุมชน (องค์การมหาชน)

2044/28-33 ถ.เพชรบุรีตัดใหม่ เขตห้วยขวาง กรุงเทพฯ 10320

โทร. 0-2718-0911 โทรสาร 0-2718-0937

e-mail : codi@codi.or.th Homepage : www.codi.or.th