



# 10 ปี

## ศูนย์รวมน้ำใจธนาคารหมู่บ้าน

ความมุ่งมั่น ร่วมกันแก้ไขปัญหาและพัฒนาชุมชนท้องถิ่น

อ.ดอกคำใต้





# 10 ปี

## ศูนย์รวมน้ำใจธนาคารหมู่บ้าน

ความมุ่งมั่น ร่วมกันแก้ไขปัญหาและพัฒนาชุมชนท้องถิ่น

อ.ดอกคำใต้

## " 10 ปี ศูนย์รวมน้ำใจนาคกรหมู่บ้าน "

ความมุ่งมั่น ร่วมกันแก้ไขปัญหาและพัฒนาชุมชนท้องถิ่น อ.ดอกคำใต้

เรียบเรียงโดย : มุกดา อินตะสาร  
พรรณทิพย์ เพชรมาก  
ศุภสิทธิ์ ศรีสว่าง

เลขมาตรฐานสากล : 974-91636-9-9  
ประจำหนังสือ

พิมพ์ครั้งแรก : พฤศจิกายน 2546

จำนวนพิมพ์ : 2,000 เล่ม

จัดพิมพ์โดย : สถาบันพัฒนาองค์กรชุมชน (องค์การมหาชน)  
2044/28-33 ถนนเพชรบุรีตัดใหม่ เขตห้วยขวาง กรุงเทพฯ 10320  
โทร. 0-2718-0911  
โทรสาร 0-2718-0937  
Homepage : [www.codi.or.th](http://www.codi.or.th) , E-mail : [codi@codi.or.th](mailto:codi@codi.or.th)





	หน้า
❖ จากวันวาน ถึงวันนี้ 10 ปี ศูนย์รวมน้ำใจธนาคารหมู่บ้าน	4
❖ ย้อนอดีตก่อนการก่อเกิดธนาคารหมู่บ้าน	6
❖ ธนาคารหมู่บ้าน ทำนบกั้นเงิน และสื่อกลางสร้างการเรียนรู้ของชุมชน	12
❖ ศูนย์รวมน้ำใจธนาคารหมู่บ้าน : การรวมตัวเป็นเครือข่ายเพื่อช่วยเหลือ เกื้อกูลซึ่งกันและกัน	16
❖ ผลงานรูปธรรมที่เกิดขึ้นในช่วง 10 ปี ของศูนย์รวมน้ำใจธนาคารหมู่บ้าน	22
❖ บทเรียนความสำเร็จ... สิ่งที่ได้เรียนรู้จากศูนย์รวมน้ำใจธนาคารหมู่บ้าน	33

### ภาคผนวก

■ สรุปข้อมูลธนาคารหมู่บ้าน 4 ตำบล	37
■ ระเบียบข้อตกลงร่วมกันของธนาคารหมู่บ้าน	40
■ รูปแบบการทำบัญชีธนาคารหมู่บ้าน	42
■ ข้อบังคับของสภาผู้นำศูนย์รวมน้ำใจธนาคารหมู่บ้าน	49
■ รายชื่อคณะกรรมการสภาผู้นำศูนย์รวมน้ำใจธนาคารหมู่บ้าน	56
■ ประวัติक्रमกตา อินต๊ะสาร	57
■ ข้อมูลประกอบการเรียบเรียง	60

# จากวันวาน...ถึงวันนี้ 10 ปี

ศูนย์รวมน้ำใจ ธนาคารหมู่บ้าน อ.ดอกคำใต้

ท่ามกลางฝนตกปรอย ๆ ของเช้าวันที่ 29 มีนาคม 2546 ที่ศาลาหลังใหม่ของศูนย์รวมน้ำใจธนาคารหมู่บ้านมีความคึกคักเป็นพิเศษ น้อง ๆ ที่พักอาศัยอยู่ที่ศูนย์ฯ ในบริเวณเดียวกันกับบ้านครูมุกดา อินต๊ะสาร ได้ช่วยกันจัดสถานที่ตั้งแต่เช้าตรู่ ด้วยวันนี้เป็นวันจัดสัมมนาสรุปทเรียน 10 ปี ศูนย์รวมน้ำใจธนาคารหมู่บ้าน จากธนาคารหมู่บ้านแห่งแรกในอำเภอดอกคำใต้ ที่ได้เริ่มก่อตั้งขึ้นใน 4 ตำบล ของอำเภอดอกคำใต้ถึง 37 แห่ง และได้เชื่อมโยงกันเป็น "ศูนย์รวมน้ำใจธนาคารหมู่บ้าน" จากสมาชิกเริ่มต้นเพียงไม่กี่คน จนกระทั่งปัจจุบันที่มีสมาชิกรวมกว่า 8,000 คน วันที่ 29 - 30 มีนาคม เป็นวันที่ศูนย์รวมน้ำใจธนาคารหมู่บ้านได้นัดหมายให้ตัวแทนธนาคารหมู่บ้านต่าง ๆ และคณะกรรมการ ศูนย์ฯ ได้มาสรุปทเรียนการทำงานในช่วง 10 ปี และวางแผนการทำงานในช่วงต่อไป โดยจะนำผลจากการสรุปครั้งนี้ นำเสนอให้สมาชิกและผู้ที่เกี่ยวข้องได้รับรู้รับทราบ ในงานครบรอบ 10 ปี ศูนย์รวมน้ำใจธนาคารหมู่บ้านที่จัดขึ้นในวันถัดไป

"จากการที่เห็นผู้หญิงในหมู่บ้านออกไปทำงานขายบริการทางเพศ การถูกตราหน้าว่าผู้หญิงดอกคำใต้ ทำให้ครูฮิดสู้ขึ้นมาว่าเราต้องหาทางแก้ปัญหามือบ้านของเราให้ได้ ภาวะหนี้สินของชาวบ้านที่ต้องเสียดอกเบี้ยแพง ทำให้ครูคิดอยู่ตลอดเวลาว่าทำอะไรชาวบ้านเราจะมีแหล่งเงินทุนของตัวเอง จนได้พบว่าธนาคารหมู่บ้านเป็นเครื่องมือหนึ่งที่ทำให้คนได้มารวมกัน หาทางแก้ปัญหามาของตัวเอง เป็นทำนบกั้นเงินไม่ให้ไหลออกจากหมู่บ้าน แทบไม่น่าเชื่อว่าจากที่ได้เริ่มตั้งธนาคารหมู่บ้านแห่งแรกจนขณะนี้ได้ผ่านมาถึง 10 ปี แล้ว จากที่ได้ทำงานร่วมกันในช่วงที่ผ่านมา พวกเราได้เห็นทั้งความสำเร็จ ความภาคภูมิใจ ที่เราสามารถช่วยเหลือเกื้อกูลซึ่งกันและกัน ทั้งในด้านการให้กู้ การจัด



ย้อนอดีตก่อนการเกิด

# ธนาคารหมู่บ้าน



อำเภอดอกคำใต้เป็นอำเภอหนึ่งในจังหวัดพะเยา ตั้งอยู่ห่างจากตัวจังหวัดไปทางทิศตะวันออก ประมาณ 14 กิโลเมตร พื้นที่ที่ได้มีการตั้งธนาคารหมู่บ้าน คือ ตำบลปिन ตำบลถ้ำ ตำบลหนองหล่ม และตำบลคือเวียง อยู่ทางตอนใต้ของอำเภอ

จากเวที่ย้อนอดีตของบ้านปาง เมื่อปีก่อน (ซึ่งเป็นหมู่บ้านแรก ๆ ที่ตั้งธนาคารหมู่บ้าน) ผู้เฒ่า ผู้แก่ ได้ช่วยกันบอกเล่าเรื่องราวในอดีต ก็ทำให้ภาพของหมู่บ้านในละแวกนี้แจ่มชัดขึ้น การตั้งถิ่นฐานของชาวบ้านในหมู่บ้านแถบนี้เริ่มขึ้นจาก เมื่อประมาณ 100 ปี ที่ผ่านมา โดยมีผู้คนจากหลาย ๆ ที่ของจังหวัดลำปางเริ่มย้ายมาบุกเบิกพื้นที่ ช่วงแรกย้ายมาอยู่ประมาณ 20 ครัวเรือน "บ้านปิน" ตั้งชื่อตามผู้อพยพมาตั้งถิ่นฐานรุ่นแรกคือท้าวขุนปิน ต่อมาเมื่อลูกหลานเพิ่มขึ้น ขยายครัวเรือนกันออกไป จากตำบลปินที่เป็นตำบลเก่าแก่ได้แยกขยายเป็น 4 ตำบล

ในอดีตบริเวณหมู่บ้านมีป่าล้อมรอบ มีต้นไม้ใหญ่จำนวนมาก ชาวบ้านทำมาหากินกันตามป่า น้ำในคลองลำธารมีปลาเยอะแยะ อาศัยปลาเป็นอาหารโดยไม่ต้องซื้อจากที่ไหน น้ำใช้อาบดื่มกินได้ ฝนฟ้าตกตามฤดูกาล ตามจอมปลวกได้ปลุกพืชผักไว้กิน เพราะดินจอมปลวกเป็นดินดี ปลุกอะไรก็ขึ้น ไม่ต้องใช้ปุ๋ยใช้ยา

ด้านชีวิตความเป็นอยู่ของชาวบ้านก็อยู่  
กินง่าย ๆ พอมีพอกิน มีน้ำใจช่วยเหลือเกื้อกูลกัน  
คนในหมู่บ้านรู้ถึงสารทุกข์สุกดิบของกันและกัน  
เหมือนว่าทุกคนเป็นพี่น้องกัน ชีวิตความเป็นอยู่  
ผูกพันกันด้วยสานสัมพันธ์ระบบเครือญาติ และ  
ขนบธรรมเนียมประเพณีที่สืบทอดกันมา ข้าวของ  
เครื่องใช้ส่วนใหญ่ก็ทำมาจากธรรมชาติ ใช้  
ภูมิปัญญาบรรพบุรุษที่ถ่ายทอดกันมาดัดแปลง  
เป็นข้าวของเครื่องใช้ต่าง ๆ เช่น กระบุง ตะกร้า  
จากไม้ไผ่ ฯลฯ ใช้แรงงานวัว ควาย ในการทำนา  
การขนของเดินทางแม้จะไม่ค่อยสะดวก ลำบาก  
บ้าง แต่ก็มีความสุข ไม่มีหนี้สิน

การสร้างบ้านก็สร้างกันหลังเล็ก ๆ พอกับ  
จำนวนคนที่อยู่อาศัย หลังคาบ้านทำจากหญ้าคา  
โดยนำหญ้าคาตากแห้งแล้วสานเป็นแผ่น หรือ  
ที่เรียกว่า “ไพคา” ยาวแผ่นละประมาณ 2 เมตร  
การสร้างบ้านก็ช่วยกันสร้างจนบ้านเสร็จ

การทำมาหากินส่วนใหญ่ทำนา ทำไร่  
โดยมีการ “เอามื้อ” หรือ ลงแขกช่วยกันทำ โดย  
ไม่ต้องจ้างแรงงาน การไถนาก็ใช้แรงงานวัว ควาย  
การเดินทางไปทำนา ทำไร่ และขนข้าว ผลผลิต  
ก็ใช้เกวียน ฝูยที่ใช้ก็ใช้ฝูยคอก ชีวัว ชีควาย ซาก  
พืชในไร่ นา อาหารการกินก็หาจากธรรมชาติเก็บ  
เห็ด หน่อไม้ ผัก บ้างก็สัตว์ป่ามาเป็นอาหาร ตาม  
ริ้วบ้าน จอมปลวก ก็ปลูกผัก หอม กระเทียม ไม้  
เก็บกิน ในแม่น้ำก็มีปลาหลายชนิดให้เรากิน แทบ  
จะไม่มีการซื้อขาย ใครหาอาหารจากที่ต่าง ๆ  
มาได้ ก็จะแบ่งปันเพื่อนบ้าน ญาติ พี่น้อง นอก  
จากน้ำจากแม่น้ำ ลำธารแล้ว มีการขุดบ่อน้ำใช้  
“น้ำตุง” ตักน้ำจากบ่อ ใช้ดื่ม ใช้อาบ ตามทุ่งนา  
ก็จะขุดบ่อน้ำเล็ก ๆ เอาไว้ มีน้ำซึมออกมาจากดิน  
ใช้กระบวยตักดื่มกิน หรือไม่ก็กินน้ำตามลำธาร  
วัน วัน แทบจะไม่มีค่าใช้จ่ายอะไรเลย



## ความเชื่อ ประเพณี ความสัมพันธ์ในหมู่บ้าน

ชาวบ้านในหมู่บ้านมีการเลี้ยงผีฝ่ายผีเรือน มีความเคารพในธรรมชาติ ที่ทำให้มีความอุดมสมบูรณ์ อยู่เย็นเป็นสุข โดยมีสิ่งยึดเหนี่ยวจิตใจร่วมกัน คือ วัตถุประสงค์ และพระธาตุเจ้าโหว่ ในทุกวันพระ หรือวันสำคัญทางศาสนา ชาวบ้านจะไปทำบุญที่วัด เช่น งานสลากภัต เป็นการทำบุญอุทิศส่วนบุญส่วนกุศลให้ผู้ล่วงลับไปแล้ว มีการเดินขบวนแห่กันสลาก ซึ่งมีสิ่งของเครื่องใช้ อาหารแห้ง มัดผูกกับโครงสูง ๆ ที่ทำจากไม้ไผ่ แห่จากบ้านไปวัด หมู่บ้านข้างเคียงก็มาร่วมงาน มีการพ้อนเล็บร่วมขบวน ส่วนงานประเพณีสงกรานต์ หรือปีใหม่เมือง ลูกหลานจะนำน้ำส้มป่อย เงิน หรือของขวัญไปให้ผู้เฒ่าผู้แก่ เพื่อขอขมา และขอพรจากผู้เฒ่าผู้แก่ พอเสร็จเด็ก ๆ ก็จะสานน้ำกันตามหน้าบ้าน ผู้ใหญ่ก็นั่งสนทนากันไป

การรับแขก เวลามีเพื่อนบ้านมาเยี่ยม จะปูเสื่อนั่งสนทนากับพื้น ส่วนน้ำดื่มแขกก็จะดกดื่มเองจากหม้อน้ำที่ทำจากดินที่ใช้ไปนาน ๆ แล้วมี "ซีได้" เขียว ๆ เกาะตามรอบ ๆ หม้อ จะช่วยรักษาความเย็นของน้ำดื่มให้เย็นชื่นใจเวลาดื่ม การจับสาว หนุ่มที่มาจับสาวก็จะอยู่ในสายตาผู้ใหญ่ จะมีการจ้อขบ หรือการโต้คารมตอกัน ระหว่างหนุ่มสาว ส่วนผู้ใหญ่จะคอยดูอยู่ห่าง ๆ ผู้ใหญ่ฝ่ายหญิงมักจะชอบผู้ชายที่มีมือสาก ๆ เพราะผู้ชายคนไหนฝ่ามือสาก แสดงว่าผู้ชายคนนั้นเป็นคนขยันทำมาหากิน

ยามเจ็บป่วย ชาวบ้านจะรักษาเยียวยา โดยให้สมุนไพรเป็นส่วนใหญ่ เช่น ยาฝน หรือยาแก้กินผิด ซึ่งใช้รากไม้หลาย ๆ ชนิดที่เป็นสมุนไพร มาฝนกับหิน แล้วส่วนผสมน้ำเปล่าหนึ่งแก้ว ใช้ดื่มกิน หรือใช้หอมเป่าแผล การต้มสมุนไพรต่าง ๆ ดื่มรักษาโรคตามที่ถ่ายทอดสืบเนื่องกันมาตั้งแต่รุ่นผู้เฒ่าผู้แก่ มีหอมเมืองในหมู่บ้านช่วยดูแลรักษาคนป่วยใช้



## ความเปลี่ยนแปลงของหมู่บ้าน

จากการดำเนินชีวิตเป็นไปแบบเรียบง่าย ไม่มีหนี้สิน เมื่อมีความเจริญทางด้านเทคโนโลยีสมัยใหม่เริ่มเข้ามา วิถีชีวิตของคนในหมู่บ้านก็เริ่มเปลี่ยนแปลงไป จากการใช้ชีวิตแบบพึ่งพาธรรมชาติ หันมาพึ่งเทคโนโลยีจากภายนอก ใช้ปุ๋ย สารเคมี ในการผลิต สิ่งอำนวยความสะดวกต่าง ๆ เข้ามาสู่หมู่บ้าน ทำให้ค่าใช้จ่ายเพิ่มขึ้น ทั้ง ๆ ที่รายได้ยังเท่าเดิม จึงก่อให้เกิดหนี้สินติดตามมามากมาย

ในด้านการทำมาหากินนั้น ประมาณปี 2513 ธนาคารเพื่อการเกษตรและสหกรณ์การเกษตร (ธกส.) ได้เริ่มเข้ามาให้กู้ยืมเพื่อนำเงินลงทุนไปทำการเกษตรที่จะให้ได้ผลผลิตมาก ๆ ชาวบ้านได้บุกเบิกพื้นที่ป่าเพื่อขยายพื้นที่ทำไร่ ใช้ปุ๋ยเคมี ยารฆ่าแมลง ยาฆ่าหญ้า ใช้รถไถแทนแรงงานวัว ควาย ใช้เมล็ดพันธุ์พืชชนิดใหม่ มีการจ้างแรงงานในการทำไร่ ทำนา การเอามือ / ลงแขกช่วยกันหายไป พอดีต้นทุนการผลิตสูงขึ้นแต่ผลผลิตมีมากเกินไป ทำให้ราคาตกต่ำ เงินที่ได้มาจากการขายก็น้อยลง ไม่พอใช้หนี้ จึงทำให้เกิดหนี้สินต่อเนื่อง บางรายก็กู้เงินไปซื้อของใช้อย่างอื่น เช่น รถมอเตอร์ไซด์ ฯลฯ แล้วไม่มีรายได้ ทำให้เกิดหนี้สินที่ไม่ได้ชำระ เพราะเอาเงินไปจมกับสิ่งของ เครื่องอำนวยความสะดวก ปัญหาการตกเขียว / ให้ลูกไปทำงานขายบริการทางเพศก็เริ่มปรากฏขึ้น ภาพลักษณ์ของอำเภอดอกคำใต้ กลายเป็นที่รับรู้กันว่าเป็นพื้นที่ที่มีผู้หญิงออกไปทำงานขายบริการเป็นจำนวนมาก เพลง “มนต์รักดอกคำใต้” ก็เป็นภาพสะท้อนส่วนหนึ่ง

สภาพแวดล้อมเริ่มเปลี่ยนแปลงไป ป่าไม้ถูกทำลายมากขึ้น ทั้งจากนายทุน / คนภายนอกเข้ามาซื้อไม้ และคนในหมู่บ้านก็มีการบุกเบิกพื้นที่เพื่อขยายพื้นที่ทำไร่ ตัดไม้สร้างบ้าน / ขายเอาถ่าน เริ่มมีปัญหาหน้าท่วม น้ำในคลอง ลำธารนำมาใช้ / ดื่มน้ำไม่ได้เหมือนเดิม ปลา มีน้อยลง

ปี 2517 มีถนนดำ (ถนนลาดยาง) และไฟฟ้าเข้ามาในหมู่บ้าน เริ่มมีโทรทัศน์เข้ามา ช่วงแรกก็มีแค่บ้านเดียว เปิดให้ดูฟรี ต่อมาก็เสียค่าไฟคนละ 50 สตางค์ หลังจากนั้นหลายบ้านก็เริ่มซื้อโทรทัศน์เป็นของตนเอง เครื่องใช้ไฟฟ้า เครื่องอำนวยความสะดวกต่าง ๆ ก็เข้ามาเพิ่ม วัฒนธรรม ประเพณี หลายอย่างในหมู่บ้านเปลี่ยนแปลง การจ้อยชอหายไป งานศพเปิดเทปเพลง ดนตรีสำหรับเต้น ฉายวิดีโอ ให้ดูแทนวงปี่ - ชลุ่ย มีนักร้อง วงดนตรีในงานศพ (ปี 2535) งานสลากภัตตร ใช้ดนตรีประกอบขบวน รำตามเพลงสมัยใหม่ แทนการฟ้อนเล็บ คนเข้าวัดน้อยลง

ประมาณปี 2518 ปัญหาโสเภณีมีความรุนแรงมากขึ้น เนื่องจากมีคนต่างถิ่นเข้ามาแนะนำ ชักจูงให้หญิงสาวชาวบ้านไปขายบริการในกรุงเทพฯ และต่างประเทศ โดยมีค่าตอบแทนที่สูงมาก เมื่อเทียบกับรายได้จากการทำนา ทำไร่ในหมู่บ้าน ประกอบกับพ่อแม่ต้องการเงินมาใช้หนี้ และเพื่อความเป็นอยู่ที่สะดวกสบายของครอบครัว หญิงสาวบางรายก็ไปด้วยความเต็มใจ แต่บางรายก็โดนพ่อแม่บังคับ บางรายก็ถูกหลอกไปขายบริการ บางรายเห็นเขาไปแล้วมีบ้านหลังใหญ่ มีรถ มีสิ่งของ มีเงิน ก็อยากจะมีเหมือนเขาก็ขอไปทำงานขายบริการ หลายคนไปแล้วต้องกลับมาพร้อมกับติดเชื้อเอดส์ในระยะต่อมา



**“การรวมกลุ่ม”** ความพยายามในการแก้ปัญหา ก่อนการจัดตั้งธนาคารหมู่บ้าน

การช่วยเหลือเกื้อกูลกันในอดีตที่ผ่านมา ได้เริ่มนำมาปรับใช้ในยุคต่อมา เช่น จากเดิมที่มีคนในหมู่บ้านเสียชีวิต ญาติพี่น้อง เพื่อนบ้านได้ร่วมกันนำข้าวของ เครื่องใช้มาช่วยงาน เช่น ข้าวสาร มะพร้าว เกลือ เมียง ฯลฯ จนต่อมาได้พัฒนาการขึ้นจนเกิดเป็น “กลุ่มฌาปนกิจ” ขึ้นในช่วงประมาณปี 2525 เริ่มมีการช่วยเหลือบ้านที่มีผู้เสียชีวิต โดยการเรียไรเงิน แทนการนำสิ่งของมาช่วยมากขึ้น นอกจากกลุ่มฌาปนกิจแล้ว การที่คนในหมู่บ้านได้เผชิญปัญหาพร้อมกันทำให้เกิดการรวมกลุ่มอื่น ๆ ตามมา ได้แก่

1. **กลุ่มออมข้าว** เกิดขึ้นครั้งแรกเมื่อปี 2525 โดย นายจำ เผ่ากันทะ ซึ่งเคยเป็นพ่อค้าข้าวที่เดินทางไปค้าขายต่างถิ่น ต่อมาได้กลับมาบ้านทำไร่ ทำนา และรับซื้อของเก่า จากประสบการณ์ที่ค้าข้าว ทำให้นายจำ ทราบวิธีการเอาเปรียบของพ่อค้าคนกลางในการซื้อข้าว จึงได้ชัก

ชวนพูดคุยกับญาติพี่น้องบ้านใกล้เคียงมารวมกลุ่มกันเป็นกลุ่มออมข้าว เพื่อช่วยเหลือซึ่งกันและกัน และลดการเอาเปรียบจากพ่อค้านายทุน ที่รับซื้อข้าวจากชาวนาในราคาต่ำ และเมื่อชาวนาขายข้าวไปแล้วต้องซื้อข้าวสารราคาแพงมาบริโภคภายหลัง

การทำงานของกลุ่มเริ่มจากการให้สมาชิกนำข้าวมารวมกันเป็นกองกลาง หลังจากเก็บเกี่ยว คนละ 10 ตัง (1 ตังหรือถัง = 14 กิโลกรัม) ช่วงเริ่มต้นมีสมาชิก 20 กว่าคน รวมข้าวได้ 2,800 กิโลกรัม ยังไม่มียุ้งฉางเป็นของกลุ่ม ต้องนำไปฝากไว้ที่ยุ้งข้าวของสมาชิกคนหนึ่ง เก็บไว้นาน 4 เดือน นำออกขายได้เงิน 6,737 บาท จากนั้นได้นำเงินที่ได้มาให้สมาชิกในกลุ่มกู้ โดยคิดดอกเบี้ยเป็นข้าว 2 ตัง ต่อเงิน 100 บาท เมื่อสมาชิกคืนเงินแล้วได้นำเงินไปซื้อข้าวต่อ รวมกับข้าวที่เป็นดอกเบี้ย รวบรวมไว้ขายต่อไป มีการหมุนเวียน ซึ่งขายจนข้าวเพิ่มขึ้นทุกปี ทำให้เพื่อนบ้านคนอื่นได้เห็นประโยชน์จากการเป็นสมาชิก ซึ่งเกิดความสนใจสมัครเป็นสมาชิกเพิ่มขึ้น เป็น 48 ครอบครัว ในปี 2530 เมื่อกลุ่มเติบโตขึ้นมีข้าวมากขึ้น และการจัดการซับซ้อนขึ้น ประธานกลุ่ม (นายจำ เผ่ากันทะ) ได้ปรึกษารือกับครูมุกดา อินต๊ะสาร ครูฝ่ายชุมชนของโรงเรียนถ้ำปินวิทยาคม ในการที่จะหาแหล่งทุนมาสร้างยุ้งฉางเก็บข้าว ซึ่งครูมุกดา ได้ประสานทางอำเภอทำโครงการช่วยเหลือชาวบ้าน ได้มีการวิเคราะห์ปัญหาพร้อมกันและประสานให้โครงการพัฒนาการศึกษาเพื่อชุมชน (พคช.) เข้ามาร่วมแลกเปลี่ยนซึ่งนำไปสู่การสร้างยุ้งฉางเก็บข้าว โดยชาวบ้านร่วมกันสร้างเองเสร็จภายในเจ็ดวัน หลังจากนั้นชาวบ้านอื่นก็พากันจัดตั้งกลุ่มออมข้าวในหมู่

บ้านอื่นขึ้นมาด้วย จนกระทั่งปี 2535 มีปัญหา เรื่องการจัดการจึงปรับเปลี่ยนกลุ่มออมทรัพย์

2. **กลุ่มอาชีพ** หลังจากที่ได้มีการจัดตั้ง กลุ่มออมข้าว ซึ่งสมาชิกส่วนใหญ่เป็นผู้ชาย กลุ่ม ผู้หญิงในหมู่บ้านได้มาหารือกันว่า หมดหน้า นานแล้วจะทำอะไร ได้บ้าง จึงได้เริ่มตั้งเป็นกลุ่มแม่ บ้าน โดยมูลนิธิฟื้นฟูชนบทได้สนับสนุน โดยการ ร่วมวิเคราะห์ปัญหาชุมชน และนำสมาชิกไป ดูงานพื้นที่อื่น ได้เริ่มกิจกรรมการพัฒนาอาชีพขึ้น มา จากการฝึกตัดเย็บเสื้อผ้า มาสู่การรวมกลุ่มกัน ทำกระดาษสา โดยได้ไปดูงานการผลิตกระดาษ สา และอาชีพอื่น ๆ ท้ายสุดชาวบ้านเลือก ทำกระดาษสาที่เชิงราย และได้ติดต่อวิทยากร มาฝึกอบรมเพิ่มเติม จนสามารถผลิตกระดาษ สาออกจำหน่ายได้ ทางเกษตรได้ส่งเข้าประกวดได้ รับรางวัลกิจกรรมกลุ่มแม่บ้านเกษตรกรรมระดับ จังหวัด นำเงินรางวัลมาทำกลุ่มหน่อไม้อัดبيبต่อ แต่ภายหลังกลุ่มกระดาษสาได้เพิ่มการออม / การ หมุนเวียนเงินกลุ่มมีอยู่แต่ไม่ได้ผลิตกระดาษทั้ง หมด เนื่องจากคุณภาพน้ำไม่ค่อยดีขาดแคลน วัตถุดิบ และมีข้อจำกัดเรื่องการส่งออกนอกหมู่บ้าน

นอกจากกลุ่มที่กล่าวมาแล้วก็ได้มีการตั้ง กลุ่มสหกรณ์ร้านค้าขึ้นในปี 2533 โดยการให้ผู้ที่ เป็นสมาชิกลงหุ้นคนละ 100 บาท ใช้บ้านนาย จำจัดตั้งเป็นร้านค้า ให้สมาชิกผลัดเปลี่ยนกันมา ขายสินค้า แต่ดำเนินการได้เพียงปีเศษ ก็ยุบเลิก ไป เนื่องจากไม่มีผู้มาทำหน้าที่ขายสินค้า และ สมาชิกไม่ค่อยมาซื้อสินค้าของกลุ่ม และการ จัดการมีปัญหา

จากสถานการณ์ความเปลี่ยนแปลงที่ เกิดขึ้นในหมู่บ้านอย่างต่อเนื่อง ปัญหาต่าง ๆ ที่

เกิดขึ้น ตั้งแต่ปัญหาผู้หญิงไปขายบริการทางเพศ ปัญหาภัยแล้ง ทำนาไม่ได้ผล ปัญหาข้าวเป็นโรค ไหม้คอรวง ในปี 2533 ปัญหาหนี้สินที่ทับถมเพิ่ม มากขึ้น ความพยายามของชาวบ้านในการรวม กลุ่มกันแก้ปัญหาที่มีมาต่อเนื่อง โดยเฉพาะอย่างยิ่ง ในกลุ่มแกนนำของชาวบ้านที่พยายามหาทาง ให้ชาวบ้านได้ร่วมกันแก้ไขปัญหาของตนเอง โดย แกนนำคนสำคัญ คือ ครูมุกดา อินต๊ะสาร ซึ่งเป็นครูท้องถิ่นได้เป็นผู้ให้คำปรึกษาแนะนำ กระตุ้นให้ชาวบ้านรวมกลุ่มกันแก้ไขปัญหาของ ตนเอง และพยายามประสานหน่วยงานภายนอก ทั้งภาครัฐและเอกชนมาร่วมสนับสนุนกระบวนการแก้ปัญหของชาวบ้านมาต่ออย่างต่อเนื่องโดย ตลอด



# ธนาคารหมู่บ้าน

## ทำนบกั้นเงินและสื่อกลางสร้างการเรียนรู้ของชุมชน

จากประสบการณ์การรวมกลุ่มกันเพื่อการแก้ไขปัญหาของหมู่บ้าน ตั้งแต่ปี 2530 ที่เริ่มจากกลุ่มออมข้าว กลุ่มกระดาดชา กลุ่มหน่อไม้อัดบีบ และร้านค้าสหกรณ์ ที่แกนนำชาวบ้านได้เรียนรู้จากภายนอกผสมผสานกับประสบการณ์เดิมที่มีอยู่ ทำให้ช่วยแก้ปัญหาบางด้านของสมาชิกไปได้เป็นบางช่วง แต่ปัญหาสำคัญที่ยังคงก่อกวนคนในหมู่บ้านยังมีอีกหลายอย่าง โดยเฉพาะอย่างยิ่งปัญหาหนี้สิน ที่ชาวบ้านส่วนใหญ่เป็นหนี้ธนาคารเพื่อการเกษตรและสหกรณ์การเกษตร หรือที่เรียกกันว่า หนี้ ธกส. รวมทั้งหนี้นอกระบบ หนี้นายทุน ที่กู้มาเพื่อแก้ปัญหาความเดือดร้อนเฉพาะหน้า ส่งลูกเรียน นำไปใช้หนี้ ธกส. เพื่อที่จะได้กู้ต่อ ทำให้ชาวบ้านต้องรับภาระเสียดอกเบี้ยในอัตรา ร้อยละ 10 - 20 บาท ต่อเดือน จึงเป็นที่มาของการจัดตั้งธนาคารหมู่บ้าน

เมื่อปี 2534 ครูมุกดา อินติะสาร ได้พาคณะผู้นำชุมชน โดยเฉพาะกลุ่มแม่บ้านทำกระดาดชา ที่มีความสนใจและตั้งใจแก้ไขปัญหาของหมู่บ้านไปเรียนรู้เกี่ยวกับการทำ ทำนบกั้นเงินในหมู่บ้าน หรือ ธนาคารหมู่บ้านตามแนวพระราชดำริ ของมหาวิทยาลัยเกษตรศาสตร์ ที่โรงแรมเชียงใหม่ภูคำ จ.เชียงใหม่ เมื่อกลับมาก็ได้มีการประชุมแลกเปลี่ยนเกี่ยวกับการตั้งธนาคารหมู่บ้าน ซึ่งแม่บ้านส่วนใหญ่เห็นความสำคัญ และคิดว่า "ธนาคารหมู่บ้าน" จะช่วยแบ่งเบาภาระหนี้สินที่มีอัตราดอกเบี้ยแพง ให้ลดลง จึงได้ตัดสินใจร่วมกับชาวบ้าน โดยมีนางจันทร์สม วงศ์ขัติ เป็นหัวเรี่ยวหัวแรงที่สำคัญอีกคนหนึ่ง จัดตั้งธนาคารหมู่บ้าน จัวงก ขึ้นเมื่อวันที่ 5 มกราคม 2535 โดยมีสมาชิกก่อตั้ง 70 คน เงินหุ้นแรกเข้า 2,000 บาท (หุ้นละ 10 บาท) เปิดทำการให้สมาชิกฝากและกู้เงินในทุกวันที่ 5 ของเดือน ตั้งแต่เวลา 19.00 น. เป็นต้นไป เหตุที่ต้องเลือกเวลากลางคืนเพราะสมาชิกส่วนใหญ่ต้องทำงานในไร่ในนาในเวลากลางวัน ต่อจากนั้นในเดือนเมษายน ปีเดียวกัน ได้มีการจัดตั้งธนาคารหมู่บ้านแห่งที่ 2 ขึ้นที่บ้านปางภูเวียง ซึ่งเป็น

ผลจากที่ผู้นำได้ไปร่วมดูงานจากภายนอกเช่นเดียวกัน

ต่อมาได้มีการจัดประชุมผู้นำที่สนใจขึ้นมาในพื้นที่ (23 - 24 พ.ค. 2535) โดยครูมุกดา ประสาน ได้อาจารย์จำนงค์ สมประสงค์ จากมหาวิทยาลัยเกษตรศาสตร์และสหพันธ์แรงงานภาคเกษตรกรรม (อিপเปา) มาร่วมให้ความรู้กระตุ้นให้ชาวบ้านเกิดความเชื่อมั่นที่จะจัดตั้งธนาคารหมู่บ้าน โดยการลงพื้นที่วิเคราะห์ร่วมกับหมู่บ้าน กระตุ้นให้เห็นความสำคัญของการออม การช่วยเหลือกันในกลุ่มทำให้เกิดการตั้งธนาคารหมู่บ้านขึ้นอีก 6 แห่งในปีเดียวกัน คือ ธนาคารหมู่บ้านบ้านท่านคร บ้านหนองหล่ม บ้านปิ่นใต้ บ้านปิ่นพัฒนา บ้านทุ่งพัฒนา และบ้านทุ่งกาไสย โดยการจัดตั้งธนาคารหมู่บ้านในรุ่นที่สอง เกิดจากที่ชาวบ้านได้เห็นการดำเนินงานของธนาคารหมู่บ้านที่ได้จัดตั้งขึ้นมาก่อน แล้วผู้นำในหมู่บ้านและชาวบ้านมาปรึกษาหารือกัน เชิญครูมุกดาให้ความรู้ ซึ่งครูมุกดาก็ได้เข้าไปประชุมแนะนำการจัดตั้งธนาคารหมู่บ้านให้แต่ละหมู่บ้านในช่วงตอนค่ำหมุนเวียนกันไป ทั้งกลุ่มที่สนใจจะตั้งและกลุ่มที่ได้จัดตั้งขึ้นมาแล้ว ต่อจากนั้นได้มีการจัดตั้งธนาคารหมู่บ้านเพิ่มมากขึ้นครอบคลุมเกือบทุกหมู่บ้านใน 4 ตำบล เมื่อมีถึง 16 หมู่บ้าน ครู



มุกดา ต้องทำงานหนักเพราะทุกคืนต้องออกจากหมู่บ้านกลับเกือบเที่ยงคืน ตีหนึ่ง บางคืนเกือบสว่าง จึงชวนชาวบ้านมาแลกเปลี่ยนกันทั้ง 16 หมู่บ้าน ที่สุดชาวบ้านก็รวมกันเป็นเครือข่ายร่วมกันเรียกชื่อว่า ศูนย์รวมน้ำใจธนาคารหมู่บ้าน โดยธนาคารหมู่บ้านที่ตั้งขึ้นในช่วงหลังเกิดจากผู้นำบางส่วนได้มาสนใจสมัครเป็นสมาชิกธนาคารหมู่บ้านที่จัดตั้งขึ้นก่อน แล้วแยกไปจัดตั้งกลุ่มในหมู่บ้านของตนเองขึ้นในภายหลัง ปี 2536

## ธนาคารหมู่บ้าน รูปแบบการบริหารจัดการที่ชาวบ้านเรียนรู้ได้ตัวอย่างง่าย ๆ

ธนาคารหมู่บ้านเป็นองค์กรการเงินชาวบ้านรูปแบบหนึ่งที่มีลักษณะการบริหารจัดการไม่ซับซ้อน มีข้อบังคับกติกา รูปแบบบัญชีแบบง่าย ๆ ที่ชาวบ้านสามารถเรียนรู้ได้ โดยมีกติกากลางที่เป็นแนวทางร่วมกัน ได้แก่

1. การเป็นสมาชิกและกรรมการ การดำเนินงานของธนาคารหมู่บ้านอยู่ในรูปคณะกรรมการ ซึ่งประกอบด้วย ประธาน ผู้จัดการ เภรัญญิก ผู้ช่วยเภรัญญิก และกรรมการ จำนวนคณะกรรมการจะมากน้อยแค่ไหนขึ้นอยู่กับการตกลงของสมาชิก โดยทั่วไปจะอยู่ระหว่าง 7-11 คน กรรมการได้รับเลือกจากสมาชิกอย่างเปิดเผยในวันประชุมใหญ่ทุกปี โดยกรรมการจะอยู่ในตำแหน่งได้ไม่เกิน 4 วาระ หรือ 4 ปี ส่วนการเป็นสมาชิกนั้นได้เปิดให้ชาวบ้านในหมู่บ้านทุกคนทุกอาชีพ ทุกวัย มีสิทธิสมัครเข้าถือหุ้นเป็นเจ้าของธนาคารหมู่บ้านได้ แต่สมาชิกที่เป็นเด็กไม่สามารถกู้เงินได้

2. การออมและการให้กู้ ธนาคารหมู่บ้านกำหนดเวลาทำการที่รับเงินออมและให้กู้ ในช่วงเวลาที่มีกำหนดชัดเจน ระเบียบการของธนาคารหมู่บ้านจะกำหนดไว้ว่า ทุกคนจะต้องมี สัจจะในการออม คือ ทุก ๆ วันทำการของธนาคารหมู่บ้านสมาชิกต้องนำเงินมาฝากอย่างน้อย 10 บาท หรือ 1 หุ่น ยกเว้น แรกเข้าจะต้องฝากอย่างน้อย 100 บาท หรือ 5 หุ่น และเสียค่าธรรมเนียม 20 บาท ธนาคารหุ้่นไม่เกิน 2,000 บาท เพื่อป้องกันการทุ่ทุ้ง ถ้าสมาชิกคนใดขาดฝากออมเกิน 1 ครั้ง / ปี จะถูกปรับ โดยตัดสินการกู้ภายในระยะเวลา 1 ปี และถ้าหากขาดการฝากเงิน 3 เดือนติดต่อกัน จะขาดการเป็นสมาชิกและจะเรียกเงินที่ฝากไว้ตอนกลางปีไม่ได้ จะได้รับคืนต่อเมื่อสิ้นปีเท่านั้น สมาชิกใหม่จะต้องฝากเงินก่อน 3 เดือน จึงจะเริ่มกู้ได้ในเดือนที่ 4 อัตราดอกเบี้ยเงินกู้เป็นไปตามอัตราข้อตกลงของสมาชิก ซึ่งที่ผ่านมามีทั้งร้อยละ 3 และร้อยละ 2 ต่อเดือน

3. การทำบัญชี รูปแบบการทำบัญชีของธนาคารหมู่บ้าน มีการทำบัญชีรูปแบบง่าย ๆ เอกสาร / บัญชีของธนาคารหมู่บ้าน ประกอบด้วย บัญชีทะเบียนสมาชิก ซึ่งประกอบด้วยลำดับที่ ชื่อ - ที่อยู่ บัญชีเงินฝากทะเบียนหุ้่น ซึ่งตีตารางเป็น 12 ช่อง ไว้สำหรับลงจำนวนเงินหุ้่นที่ส่งรายเดือน บัญชีเงินกู้ ประกอบด้วย ชื่อผู้กู้ จำนวนเงิน ลายเซ็นผู้กู้ ลายเซ็นผู้ค้าคนที่ 1 และผู้ค้าคนที่ 2 การชำระคืนเงินกู้รายเดือน (แยกเงินต้นกับดอกเบี้ย) บัญชีเงินสด ประกอบด้วย วันเดือนปี รายการรับจำนวนเงิน กับ วันเดือนปี รายการจ่าย และจำนวนเงิน และบันทึกเลขานุการ ในการสรุปยอดสมาชิก จำนวนเงินรับ - จ่าย ค่าใช้จ่ายรายเดือน

สรุปการจ่ายเงินกู้ และยอดคงเหลือยกไป (ตามรายละเอียดในภาคผนวก)

4. การจัดสรรผลกำไร เกณฑ์การจัดสรรกำไรของธนาคารหมู่บ้านแยกเป็นสัดส่วนดังนี้

1. สำรองกลุ่ม 20%
2. เฉลี่ยคืนสมาชิก 30%  
(เฉลี่ยคืนผู้ฝาก 15% เฉลี่ยคืนผู้กู้ 15%)
3. สวัสดิการรักษายาพยาบาล 20%
4. พัฒนากลุ่ม 10%
5. นำใจกรรมการ 20%

จากรูปแบบการดำเนินงานของธนาคารหมู่บ้านที่มีกติกากลางร่วมกันชัดเจน มีส่วนร่วมกันโดยตลอด ตั้งแต่ร่วมคิด ร่วมตัดสินใจ ร่วม

วันที่	จำนวน	ยอด	หมายเหตุ
...	...	2,000	...
...	...	5,000	...
...	...	1,000	...
...	...	200	...
...	...	...	...
...	...	...	...
...	...	...	...
...	...	...	...



ปฏิบัติ ร่วมประเมิณผล จนกระทั่งร่วมรับประโยชน์ด้วยกัน การจัดการไม่ซับซ้อน วันเวลาทำการที่สอดคล้องกับวิถีชีวิตสมาชิก ซึ่งทำการตั้งแต่เวลา 19.00 น. ของวันที่กำหนดร่วมกัน สมาชิกสามารถฝากออมจ่ายเงินกู้ เสนอขอกู้และได้รับเงินในช่วงเดียวกัน ทำให้การออม / การกู้เปิดเผยเป็นที่รับรู้ทั่วกัน ทำให้การขยายตัวของธนาคารหมู่บ้านในพื้นที่ อ.ดอกคำใต้ ได้ขยายตัวไปค่อนข้างรวดเร็ว จนถึงปัจจุบันมีธนาคารหมู่บ้านใน 4 ตำบล จำนวน 37 ธนาคาร สมาชิกรวม 9,384 ราย เงินออมหุ้นรวม 5,697,653 บาท เงินหมุนเวียนให้กู้ 20,815,285 บาท แม้ว่าจำนวนสมาชิกจะมาก และระยะเวลาการจัดตั้งธนาคารหมู่บ้านผ่านมา

ถึง 10 ปีแล้ว แต่ที่จำนวนเงินออมหุ้นไม่ได้เพิ่มสูงขึ้นต่อเนื่องตามช่วงเวลานั้น เนื่องจากเมื่อธนาคารหมู่บ้านแต่ละแห่งดำเนินการไปได้ 2 - 3 ปี จะมีการนำเงินออมมาปันคืนให้สมาชิก เพื่อจะได้ไม่เป็นภาระในการบริหารจัดการเงินจำนวนมาก และชาวบ้านเองยังมีภาระค่าใช้จ่ายจากหนี้เดิมอยู่ และกลุ่มเห็นว่ามีความเสี่ยงสูง ยอดเงินออมสะสมของธนาคารหมู่บ้านจึงไม่ได้เพิ่มขึ้นต่อเนื่องเหมือนกลุ่มออมทรัพย์ในพื้นที่ภาคอื่น แต่เงินในส่วนของสวัสดิการ และกองกลางเพิ่มขึ้นนำมาใช้ประโยชน์ต่อสาธารณะได้มากขึ้น เครือข่ายเริ่มหาวิธีแก้กุดระหว่างกลุ่ม



ชาวบ้านขมิเอนนิก เกย์ไลต์ 20 - 30 บาท จะนำไปฝากธนาคารในเมื่อถือตัวเงินไปไม่ได้ มาฝากออมที่ธนาคารหมู่บ้านสะดวกที่จะฝากมาก็ออมที๋ว่าย จากเริ่มต้นเมื่อปี 2535 สมาชิกธนาคารหมู่บ้าน บ้านปาว หมู่ 9 มีแค่ 70 คน ปัจจุบันมีสมาชิก 400 กว่าคน เงินออมประมาณ 2 ล้าน เกวมีการปันเงินคืนสมาชิกทุก 2 ปี เกวจะไม่ออกมีภาระในการบริหารจัดการเงินจำนวนมาก ราวได้จากธนาคารได้นำไปทำกิจกรรมหลายอย่าง ตั้งแต่ให้สมาชิกเบิกค่ารักษาพยาบาลได้ดัวละ 400 บาท/ปี ช่วยวานกิจกรรมกรี๊ดเรือน ซื่อที่ติด

จากนั้นก็จับใจรุ่นแรกกลุ่มก็หัวไม่ก็หาทุนมาฝากกับเงินของพี่น้องคณะเป็น มีเงินฝากตามปกติใช้ไปก็สัวที่ทำการธนาคาร จากธนาคารหมู่บ้านก็ได้หาเอาไปฝากกลุ่มกิจกรรมต่าง ๆ เช่น กลุ่มข้าวกล้อง ที่สมาชิกหันมาช่วยกันสัวข้าวด้วยเครื่องสีมือหมุนทำไว้กินเอง และขายตามที๋ต่าง ๆ ด้วย กลุ่มทำไม้กวาด กลุ่มสมุนไพร ซื่อเป็นที๋อจาซิมเสกิม และปั่นนุ้สือที่ปุ้อตาอายุเคยทำกันมาก่อน เมื่อลดค่าใช้จ่ายสมาชิก ราวได้พวกราก็ไม่ต่ออมีกันเท่าไรทำอฮาไรจิวจะช่วยกันลดรายจ่าย ทาวกลุ่มได้นำเงื่อไรชีวิตมาอชิวาให้ชาวบ้านเห็นวเกวมีการอได้มาจากไหนข้าว และรายจ่ายหรือถูกว่าเงื่อไรดข้าว



ที่แสงหล้า อินทิบาล ประธานธนาคารหมู่บ้าน บ้านปาง หมู่ 9 เล่าให้ฟังอย่างภาคภูมิใจ

ของบ้านและบรรดาพี่น้องสมาชิกบ้านปางที่หันมาฝากเงินกับเราและช่วยกันปันเงินคืนจนออดอมนักได้ไม่แพ้คนอื่นละนะมีทุกครอบครัวที่เก็บเงินฝากกับเราไม่แพ้ใครเลย

อ.ดอกคำใต้

# ศูนย์รวมน้ำใจธนาคารหมู่บ้าน

การรวมตัวเป็นเครือข่ายเพื่อช่วยเหลือเกื้อกูลซึ่งกันและกัน

การจัดตั้งธนาคารหมู่บ้านในช่วงแรก ๆ เกิดขึ้นจากการที่ผู้นำได้มีโอกาสไปเรียนรู้เรื่องราวของธนาคาร หมู่บ้านจากภายนอกชุมชน แล้วนำมาพูดแลกเปลี่ยนจนเกิดเป็นรูปธรรมที่ชัดเจนขึ้นมา เมื่อก่อตั้งได้ 2 - 3 แห่ง ก็เป็นการเปิดโอกาสให้หมู่บ้านใกล้เคียงมาแลกเปลี่ยนเรียนรู้นำไปจัดตั้งในหมู่บ้านของตนเอง รวมทั้งครมุกดา ซึ่งมีบทบาทในการเข้าไปให้ข้อมูลความรู้เกี่ยวกับการจัดตั้งทั้งที่เป็นรายหมู่บ้าน ประสานหน่วยงานที่เกี่ยวข้องพาชาวบ้านเรียนรู้ร่วมกัน จนทำให้เกิดธนาคารหมู่บ้านขึ้น 17 กลุ่ม ในปี 2536 ได้เห็นความสำคัญที่จะให้ธนาคารหมู่บ้านต่าง ๆ ได้มาแลกเปลี่ยนเรียนรู้ร่วมกัน ทั้งในด้านการบริหารจัดการกลุ่ม การแก้ไขปัญหาต่าง ๆ ของหมู่บ้าน เพื่อช่วยเหลือเกื้อกูลกันวางเป้าหมายการพัฒนา ร่วมกัน โดยใช้ชื่อว่า "ศูนย์รวมน้ำใจธนาคารหมู่บ้าน" โดยนายนิคม บุญยยืน เป็นประธานของศูนย์รวมน้ำใจเป็นคนแรกอย่างเป็นทางการ ส่วนกรรมการร่วมกันจัดทำสัญลักษณ์ของเครือข่ายที่เป็นรูปมือ 4 ที่จับประสานกัน ซึ่งหมายความว่า เสมือนคน 4 ทิศ 4 ตำบล มาร่วมกันสร้างสรรค์ความเจริญให้กับกลุ่ม ช่วยเหลือเกื้อกูลกัน โดยมีวัตถุประสงค์ เพื่อ

1. เป็นเวทีแลกเปลี่ยนปัญหา พร้อมหาแนวทางแก้ไข

2. เป็นจุดศูนย์รวมในการประสานงานระหว่างชาวบ้าน

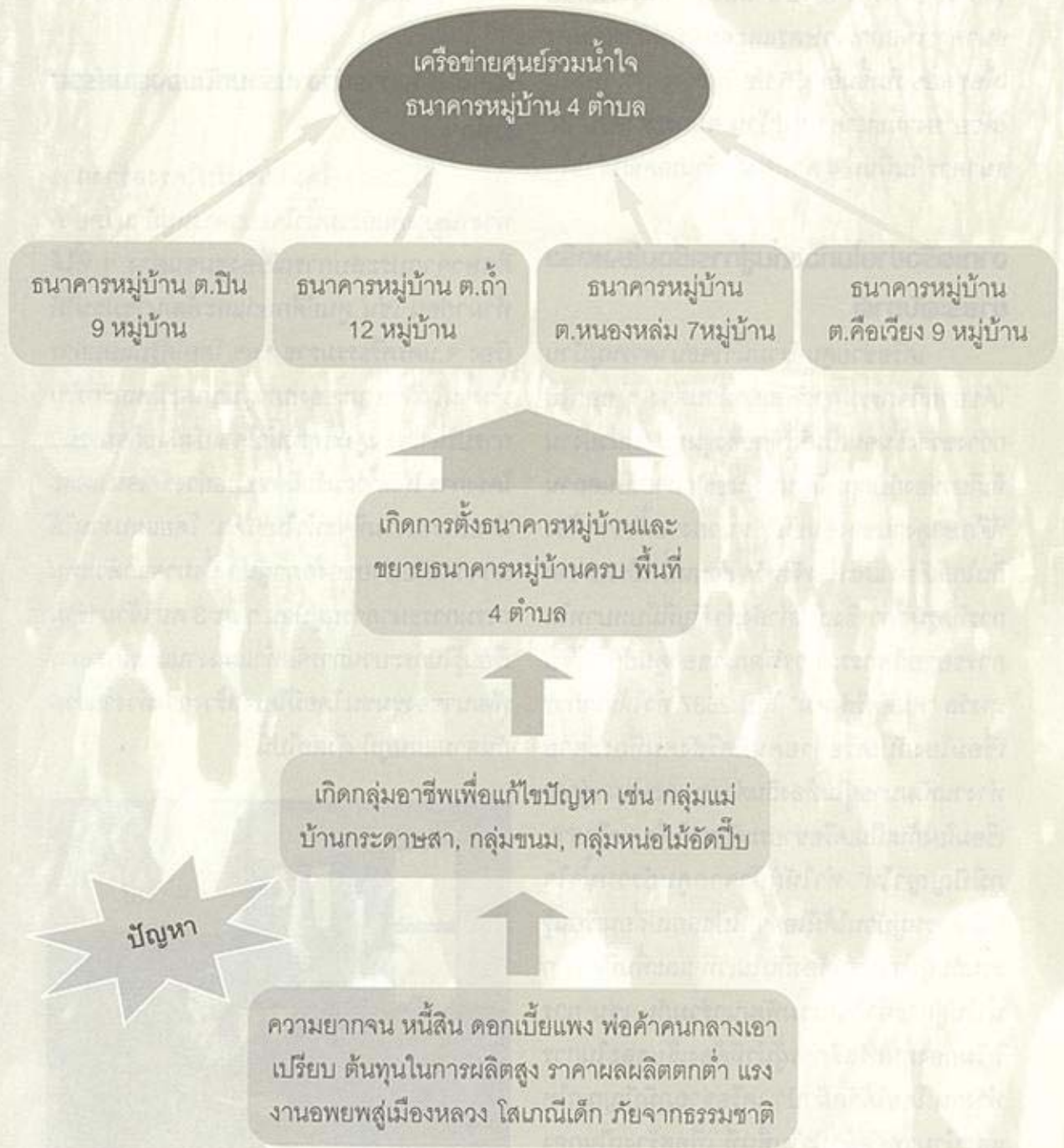
3. จัดสวัสดิการให้สมาชิกในชุมชน

4. ช่วยเหลือซึ่งกันและกัน

การทำงานของศูนย์ได้มีกำหนดวาระการประชุมร่วมกันทุก 3 เดือน โดยใช้สถานที่ประชุมที่บ้านครมุกดา ในช่วงเวลาตอนค่ำ เมื่อตั้งเครือข่ายมาได้ช่วงหนึ่ง จนถึงปี 2538 คุณนิคม บุญยยืน ได้ลาออกจากการเป็นประธาน เนื่องจากภารกิจในหน้าที่ประจำ และถึงวาระที่จะสร้างคนใหม่ เพื่อการเรียนรู้ทางศูนย์ฯ จึงได้ร่วมกันเลือกประธานคนใหม่ ซึ่งนายจันทร์ ไชยสาร ผู้ใหญ่บ้านหมู่ 10 ตำบลบ้านถ้ำ ได้รับเลือกเป็นประธาน

จากสภาพปัญหาต่าง ๆ ของหมู่บ้าน ที่นำมาสู่การรวมกลุ่มกัน เพื่อแก้ไขปัญหาจากกลุ่มเล็ก เฉพาะประเด็น / เฉพาะหมู่บ้าน ได้พัฒนาการมาเป็นธนาคารหมู่บ้าน ซึ่งเป็นกลุ่มที่มีบทบาทสำคัญในการเป็นฐานเงินทุน ที่จะนำมาใช้ในการแก้ไขปัญหาต่าง ๆ ของสมาชิก เป็นสื่อกลางที่ทำให้คนในหมู่บ้านมาทำงานร่วมกันเอาเงินมาออมร่วมกัน เป็นคลังของหมู่บ้านที่ทุกคนได้เป็นเจ้าของจากกลุ่มในระดับหมู่บ้าน ได้เชื่อมโยงมาสู่เครือข่ายธนาคารหมู่บ้านของ 4 ตำบล สรุปได้เป็นแผนภูมิ ดังนี้

# แผนปฏิบัติการก่อตั้งเครือข่ายศูนย์รวมน้ำใจ



กิจกรรมของช่วงแรกของศูนย์รวมน้ำใจธนาคารหมู่บ้าน คือ การจัดทำโครงการแหล่งน้ำที่ใช้ในภาคการเกษตรตามโครงการรวมน้ำใจถวายในหลวง เครื่องช่วยได้รับการสนับสนุนการอุดหนุนให้ฟรี 148 บ่อ และได้ขอกู้เงินจากธนาคารเพื่อการเกษตรและสหกรณ์การเกษตรเพื่อขุดบ่อเพิ่มขึ้นอีก 55 บ่อ ในช่วงเวลาเดียวกันได้ขยายงานธนาคารหมู่บ้าน จนกระทั่งครบ 37 ธนาคาร ในพื้นที่ 4 ตำบลของอำเภอดอกคำใต้

## จากเครือข่ายในท้องถิ่นสู่การเชื่อมโยงเครือข่ายระดับชาติ

เครือข่ายศูนย์รวมน้ำใจธนาคารหมู่บ้านได้ขยายกิจกรรมการพัฒนาในด้านต่าง ๆ ออกไปกว้างขวางขึ้นจนเป็นที่รู้จักของชุมชน/หน่วยงานที่เกี่ยวข้องกับการพัฒนา ศูนย์ฯ กลายเป็นสถานที่ศึกษาดูงานของชุมชน / หน่วยงานทั้งจากท้องถิ่นใกล้เคียง และต่างจังหวัด ส่วนหนึ่งเป็นผลจากการที่ครูมุกดา ซึ่งเป็นกำลังสำคัญที่มีบทบาทในการขยายกิจกรรมการพัฒนาของศูนย์ฯ ได้รับรางวัล “คนดีศรีสังคม” ในปี 2537 ทำให้เกิดการเชื่อมโยงกับเครือข่ายคนดีศรีสังคมที่กระจายทำงานพัฒนาอยู่ในท้องถิ่นต่าง ๆ และนำมาสู่การเชื่อมโยงกันเป็นเครือข่ายระดับชาติ คือ “เครือข่ายภูมิปัญญาไท” ทำให้ผู้นำจากศูนย์รวมน้ำใจธนาคารหมู่บ้านได้มีโอกาสไปแลกเปลี่ยนเรียนรู้ร่วมกับผู้นำชุมชนท้องถิ่นในเวที และพื้นที่ต่าง ๆ นำไปสู่การทำกิจกรรมพัฒนาร่วมกัน เช่น การริเริ่มกองทุนสวัสดิการผู้นำที่ต้องเสียสละในการทำงาน โดยได้จัดผ้าป่า เครือข่ายภูมิปัญญาไท และนำมาทอดผ้าป่าในพื้นที่ เพื่อสร้างเป็นกอง

ทุนหมุนเวียนให้กับผู้นำและการบริหารงานของเครือข่ายศูนย์รวมน้ำใจฯ นอกจากนี้ครูมุกดา ได้นำเงินที่ได้จากรางวัลคนดีศรีสังคม 50,000 บาท มาให้กลุ่มธนาคารหมู่บ้านยืมหมุนเวียนเป็นกลุ่ม โดยเฉพาะอย่างยิ่งสำหรับการพัฒนาอาชีพต่าง ๆ

## โครงสร้างการทำงานร่วมกันของศูนย์รวมน้ำใจฯ

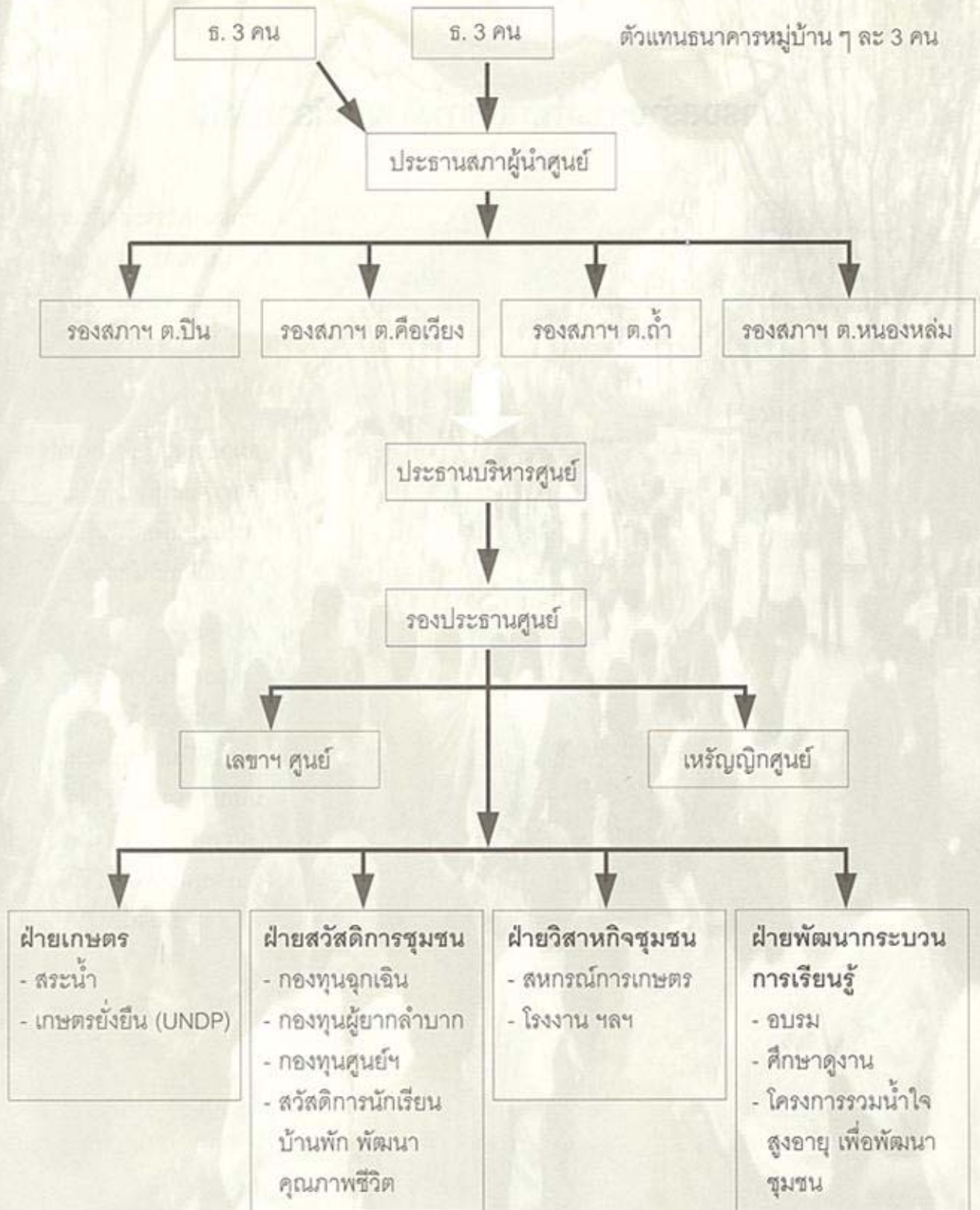
ปี 2541 ได้มีการปรับโครงสร้างการทำงานของศูนย์รวมน้ำใจธนาคารหมู่บ้าน โดยได้ศึกษาจากประสบการณ์ของชุมชนต่าง ๆ ที่ได้ทำมาก่อน เช่น ศูนย์ศึกษาและพัฒนาชุมชนไม่เรียง จ.นครศรีธรรมราช ฯลฯ โดยได้รูปแบบการทำงานในลักษณะของสภาผู้นำ และมีคณะกรรมการบริหารของศูนย์รวมน้ำใจ แบ่งฝ่ายกิจกรรม / โครงการ ให้มีความรับผิดชอบอย่างชัดเจน แต่ละฝ่ายมีแผนงานที่จะทำในชุมชน โดยแผนงานได้มาจากนโยบายของสภาผู้นำ ซึ่งมาจากตัวแทนกรรมการธนาคารหมู่บ้าน ๆ ละ 3 คน เข้ามาร่วมเรียนรู้ในกระบวนการจัดทำแผนงานและโครงการพัฒนาของชุมชน โดยมีโครงสร้างการทำงานร่วมกันตามแผนภูมิ ดังต่อไปนี้



## โครงสร้างการทำงานสภาผู้นำศูนย์รวมน้ำใจ



# โครงสร้างสภาผู้นำและคณะกรรมการบริหารศูนย์



คณะกรรมการบริหารศูนย์รวมน้ำใจฯ ได้แบ่งเป็นฝ่ายต่าง ๆ ดังนี้ คือ

1. ฝ่ายกองทุนและสวัสดิการ เป็นฝ่ายที่คิดและดำเนินการเกี่ยวกับการจัดการกองทุนหมุนเวียน การจัดเวทีแลกเปลี่ยน การบริหารจัดการธนาคารหมู่บ้าน การจัดการสวัสดิการให้กับคนในชุมชน

2. ฝ่ายการเกษตร เป็นฝ่ายที่คิดและดำเนินการในด้านการพัฒนาแหล่งน้ำงานที่เกี่ยวข้องกับการพัฒนาการเกษตร การทำเกษตรยั่งยืน / เกษตรผสมผสาน รวมทั้งการช่วยดูโครงการที่เกี่ยวข้องกับการเกษตร

3. ฝ่ายวิสาหกิจชุมชน เป็นฝ่ายที่คิดพัฒนาและจัดการทรัพยากรที่มีอยู่ในพื้นที่ 4 ตำบล เพื่อหาทางทำให้เกิดมูลค่าเพิ่มขึ้น

4. ฝ่ายพัฒนากระบวนการเรียนรู้ เป็นฝ่ายที่คิดดำเนินการในด้านการฝึกอบรมเสริมอาชีพ สำหรับคนในชุมชนและติดต่อประสานเจ้าหน้าที่จากหน่วยงานต่าง ๆ เพื่อจัดกระบวนการเรียนรู้สำหรับสมาชิกในทุกเรื่องที่ชุมชนต้องการ

เพื่อการพัฒนาและแก้ปัญหาของชุมชน

ปัจจุบันศูนย์รวมน้ำใจธนาคารหมู่บ้านมีคณะกรรมการรวม 105 คน ประกอบด้วย สมาชิกผู้นำ 93 คน และคณะกรรมการบริหาร 12 คน มีการประชุมร่วมกัน เพื่อวางแผนติดตามการทำงานร่วมกัน 2 เดือน / ครั้ง โดยคณะกรรมการบริหารศูนย์ฯ มีบทบาทหน้าที่ ดังนี้ คือ

1. การจัดทำแผนพัฒนาในด้านต่าง ๆ เพื่อนำเสนอขออนุมัติจากสภาผู้นำชุมชน
2. จัดทำโครงการ และงบประมาณรายได้ - ค่าใช้จ่าย ประจำปีของศูนย์
3. ประสานความร่วมมือทุกฝ่าย เพื่อให้เกิดการพัฒนาในชุมชน
4. จัดประชุมคณะกรรมการบริหารศูนย์ฯ ทุกเดือน
5. จัดหางบประมาณมาสนับสนุนกิจกรรมตามความสามารถและโอกาส
6. เป็นผู้ดูแลการปฏิบัติงานในทุกด้าน และกิจกรรมต่าง ๆ ที่ได้รับอนุมัติจากสภาผู้นำศูนย์ฯ ให้เป็นไปด้วยความเรียบร้อย



# ผลงานรูปธรรมที่เกิดขึ้นในช่วง 10 ปี

## ของศูนย์รวมน้ำใจธนาคารหมู่บ้าน



ในช่วง 10 ปีที่ผ่านมาที่ได้เริ่มมีการก่อตั้ง ธนาคารหมู่บ้านขึ้นมาพื้นที่อำเภอดอกคำใต้ จากกลุ่มในระดับหมู่บ้านที่ได้เชื่อมโยงกันเป็นเครือข่าย "ศูนย์รวมน้ำใจธนาคารหมู่บ้าน" ที่ได้ผนึกกำลังกันทำงานพัฒนาแก้ปัญหาของสมาชิกและชุมชนในพื้นที่ 4 ตำบล อย่างต่อเนื่อง การดำเนินงานของศูนย์รวมน้ำใจธนาคารหมู่บ้านไม่เพียงแต่ส่งผลต่อสมาชิก และคนในชุมชนท้องถิ่น แต่ชื่อของศูนย์รวมน้ำใจธนาคารหมู่บ้าน อ.ดอกคำใต้ ได้กลายเป็นที่รู้จัก ชุมชน / หน่วยงานต่าง ๆ ได้มาศึกษาดูงานกันโดยตลอด หลายพื้นที่ได้นำประสบการณ์ไปปรับใช้ในท้องถิ่นของตนเอง ครมุกดา ซึ่งเป็นแกนนำคนสำคัญของศูนย์รวมน้ำใจฯ ก็ได้มีโอกาสในการสื่อเรื่องราวประสบการณ์ในการทำงานกับศูนย์รวมน้ำใจฯ สู่เวทีงานพัฒนาในระดับต่าง ๆ อย่างกว้างขวาง

ผลงานรูปธรรมที่เกิดขึ้นในช่วง 10 ปี ของ ศูนย์รวมน้ำใจธนาคารหมู่บ้านที่ปรากฏเห็นได้ชัด ได้แก่

1. ธนาคารหมู่บ้านที่เป็นฐานแหล่งเงินทุนสำหรับการแก้ไขปัญหาต่าง ๆ ของสมาชิก ก่อนที่จะมีการจัดตั้งธนาคารหมู่บ้าน คนในหมู่บ้านส่วนใหญ่ไม่มีการออม เมื่อยามเดือดร้อนจำเป็นต้องกู้เงินจากนายทุน ซึ่งเสียดอกเบี้ยในอัตราร้อยละ 10 - 20 ต่อเดือน ในการลงทุนการผลิตก็ต้องกู้จาก ธกส. กลุ่มออมทรัพย์ที่หน่วยงานเคยมาส่งเสริมจัดตั้งก็เน้นการฝากออมแล้วนำไปฝากธนาคาร โดยที่กลุ่มไม่ได้บริหารเงิน เมื่อมีการจัดตั้งธนาคารหมู่บ้านขึ้นมา ทำให้คนเล็กคนน้อยในหมู่บ้านสามารถเข้ามาเป็นสมาชิกมีการลงหุ้นคนละไม่มาก เป็นการฝากสัจจะที่ประจำทุกเดือน ทำให้ผู้ที่ไม่เคยมีเงินออมก็ได้มีเงินออมขึ้นมา เมื่อชาวบ้านมีเงินออมของตนเอง ทำให้มีความมั่นใจขึ้น เงินที่ออมร่วมกันสามารถนำไปใช้แก้ปัญหาเฉพาะหน้าได้ทันท่วงที



จากธนาคารหมู่บ้านจิวหงก ซึ่งได้จัดตั้งขึ้นเป็นกลุ่มแรกเมื่อต้นปี 2535 จนถึงธนาคารหมู่บ้านท่าเจริญราษฎร์ที่ตั้งขึ้นมาล่าสุดในปี 2544 ทำให้มีธนาคารหมู่บ้านในพื้นที่ 4 ตำบล จำนวน 37 ธนาคาร สมาชิกรวม 9,384 ราย เงินออมหุ้นรวม 5,697,653 บาท เงินหมุนเวียนให้สมาชิกกู้ 20,815,285 บาท แม้ว่าจำนวนเงินออมดูเหมือนจะไม่มากนักเมื่อเทียบกับช่วงเวลาที่ได้จัดตั้งธนาคารหมู่บ้านขึ้นมาและสัดส่วนที่คนเกือบทั้งหมู่บ้านเข้าเป็นสมาชิกธนาคาร แต่ลักษณะการดำเนินการของธนาคารหมู่บ้านในภาคเหนือส่วนใหญ่เมื่อก่อตั้งได้ 2 - 3 ปี จะมีการยุบเลิกกลุ่ม เพื่อคืนเงินออมให้สมาชิก (แต่เงินสำรองที่ตัดจากกำไรยังคงอยู่) แล้วเริ่มออมกันใหม่ เมื่อถามถึงเหตุผลผู้นำหลายท่านได้อธิบายว่า การที่มีเงินออมรวมจำนวนมาก จะทำให้เกิดความเสี่ยงในการบริหารจัดการมากขึ้น สมาชิกจะกู้เพิ่มมากขึ้น ซึ่งเสี่ยงต่อการชำระคืนมากขึ้น สมาชิกเองก็รู้สึกว่าได้มีเงินเก็บออมพอที่จะนำมาใช้ได้ตามความต้องการ ซึ่งถ้าไม่มีธนาคารหมู่บ้านก็จะไม่สามารถเก็บออมเองได้

เงินที่สมาชิกกู้จากธนาคารหมู่บ้านส่วนใหญ่เป็นการกู้เพื่อนำไปใช้จ่าย / แก้ไขปัญหาความเดือดร้อนเฉพาะหน้า เช่น เจ็บป่วย ส่งเสียให้ลูกเรียน / จ่ายค่าเทอมลูก ลงทุนค้าขาย ลงทุนปลูกพืชผักระยะสั้น ชำระหนี้เก่า ฯลฯ โดยวงเงินกู้มีตั้งแต่ 500 - 30,000 บาท ส่วนใหญ่กู้ต่ำกว่า 10,000 บาท ในการกู้เพื่อลงทุนในอาชีพหลัก เช่น กู้ทำนา ฯลฯ ชาวบ้านยังคงต้องใช้บริการจาก ธกส. จากที่ได้ถามว่าธนาคารหมู่บ้านสามารถช่วยแก้ปัญหาหนี้สินให้สมาชิกได้มากน้อยเพียงใด สมาชิกหลายคนเห็นว่าธนาคารหมู่บ้าน

สามารถช่วยแก้ปัญหาดอกเบี้ยแพง ทำให้บรรเทาปัญหานี้ลงไปได้บางส่วน แต่สำหรับหนี้ก้อนโตที่คนในหมู่บ้านส่วนใหญ่กู้จาก ธกส. ธนาคารหมู่บ้านยังไม่สามารถให้กู้เพื่อปลดหนี้ ธกส. ได้

แม้ว่าธนาคารหมู่บ้านยังไม่สามารถแก้ไขปัญหานี้ของคนหมู่บ้านที่สะสมต่อเนื่องมาเป็นระยะเวลาหลายปีได้ แต่การที่มีธนาคารหมู่บ้านได้ทำให้ชาวบ้านได้รู้จักการบริหารจัดการ ควบคุมค่า ได้สะท้อนให้เห็นผลของธนาคารหมู่บ้านไว้ว่า “กระบวนการออมทรัพย์จะทำให้คนเข้มแข็งขึ้นมาได้ เพราะมันไม่ใช่แค่ทำให้คนไม่มีหนี้สินเท่านั้น แต่ยังทำให้มีการเกื้อกูลการช่วยเหลือ แบ่งปัน คนที่มีเงินมาฝากได้ดอกเบี้ย และเป็น การช่วยเหลือคนที่จนกว่าให้มีเงินกู้ยืมไปใช้ในการประกอบอาชีพ คนจนเองส่วนหนึ่งจะรู้จักการออมมากขึ้น ได้เรียนรู้ร่วมกัน ได้แลกเปลี่ยนปัญหากับได้รู้จักว่าคนไทยเป็นอย่างไร ธนาคารหมู่บ้านทำให้คนได้มาพูดจากัน เขามีแนวคิดช่วยเหลือคนอื่นในสังคมมากขึ้น แม้บางครั้งจะมีคนเห็นแก่ตัวบ้าน แต่การมาทำกลุ่มจะช่วยให้เกิดการเห็นคน ร่วมกันคิดหาวิธีการว่าจะทำอย่างไรกับคนที่เห็นแก่ตัว เราจะหากระบวนการอย่างไรที่จะทำให้ทุกคนในหมู่บ้านอยู่ร่วมกันอย่างมีความสุขได้”

2. การจัดสวัสดิการชุมชน จากแนวคิดทางการดำเนินงานของธนาคารหมู่บ้านได้กำหนดการจัดสรรผลกำไรจากการดำเนินงานมาจัดสวัสดิการสำหรับสมาชิกในอัตราร้อยละ 20 โดยสมาชิกธนาคารหมู่บ้านจะได้รับสวัสดิการในด้านต่าง ๆ ประกอบด้วย

1. การรักษาพยาบาล ธนาคารหมู่บ้านจะจ่ายค่ารักษาพยาบาลให้กับสมาชิกที่เจ็บป่วยเข้าโรงพยาบาลครั้งละ 200 บาท เมื่อธนาคารหมู่บ้านมีกำไรมากขึ้น ก็ได้มีการขยายการเบิกค่ารักษาพยาบาลเพิ่มขึ้น บางหมู่บ้านสามารถเบิกได้ครั้งละ 300 บาท และบางหมู่บ้านสามารถเบิกได้ถึง 1,000 บาท

2. การฃาปนกิจศพ เมื่อมีสมาชิกหรือคนในครอบครัวของสมาชิกธนาคาร หมู่บ้านเสียชีวิต ธนาคารหมู่บ้านจะร่วมเป็นเจ้าภาพในการจัดงานศพ 1 คืน

3. การศึกษา ธนาคารหมู่บ้านจัดมอบทุนการศึกษาให้กับบุตรของสมาชิก หรือสมาชิกที่ยังเป็นเด็กนักเรียน (ซึ่งไม่สามารถกู้เงินได้) รายละ 100 - 200 บาท ต่อปี สนับสนุนกิจกรรมต่าง ๆ ของโรงเรียน

4. พัฒนาชุมชน สนับสนุนงบประมาณ / กิจกรรมที่เป็นประโยชน์ในการพัฒนาชุมชน เช่น ซื้อคอมพิวเตอร์ให้เด็กในโรงเรียน / ติดไฟในซอย / ตามถนน / ส่งเสริมกิจกรรมกีฬา

ซึ่งนอกจากการจัดสวัสดิการตามแนวทางที่ธนาคารหมู่บ้านได้ถือปฏิบัติดังกล่าวข้างต้นแล้ว เมื่อมีเงินจากการจัดสวัสดิการเหลือในแต่ละปีบางธนาคารหมู่บ้านได้นำมารวมกับเงินพัฒนานำมาใช้ในการสนับสนุนการพัฒนาหมู่บ้าน เช่น การจัดซื้อที่ดิน เพื่อใช้เป็นสถานที่ก่อสร้างศาลาเอนกประสงค์การก่อสร้างที่ทำการธนาคารหมู่บ้าน การสนับสนุนการแข่งขันกีฬาของโรงเรียน ฯลฯ จากสัญลักษณ์การจัดสวัสดิการที่เป็นไปตามกติกากที่ธนาคารหมู่บ้านได้ร่วมกันกำหนดไว้ ศูนย์รวมน้ำใจ ได้พยายามหาวิธีการที่จะจัดสวัสดิการให้สามารถครอบคลุมได้มากขึ้น จาก

เวทีการแลกเปลี่ยนร่วมกันของผู้นำชุมชนที่เข้ามาทำงานกลุ่มได้สะท้อนให้เห็นว่าผู้นำหลายคนไม่สามารถร่วมกิจกรรมงานส่วนรวมได้เต็มที่ หรือบางคนต้องหยุดทำงานในฐานะผู้นำไปเนื่องจากภาระหน้าที่ในครอบครัว ทำให้เป็นที่มาของการจัดกองทุนสวัสดิการชุมชน โดยได้จัดผ้าป่าสวัสดิการชุมชนขึ้นในปี 2541 ได้เงินมา 55,000 บาท ถือเป็นเงินก้อนแรกของกองทุนสำหรับสวัสดิการผู้นำ ซึ่งรวมกับสวัสดิการการเรียนรู้สำหรับสมาชิกธนาคารหมู่บ้านด้วย เพื่อให้ทำกองทุนสวัสดิการชุมชนเติบโต / ไม่สูญหายหรือหมดไป ศูนย์รวมน้ำใจฯ ได้นำเงินกองทุนดังกล่าวไปให้สมาชิกกู้เพื่อนำดอกผลมาจัดสวัสดิการซึ่งได้เงินเพียงจำนวนน้อย ไม่สามารถจัดสวัสดิการให้เกิดความทั่วถึงได้

ในช่วงปี 2542 ที่ได้เริ่มมีกองทุนเพื่อสังคม (SIF) ทางเครือข่ายภูมิปัญญาไท ได้วางแผนการจัดสวัสดิการชุมชนร่วมกัน โดยเชื่อมโยงเครือข่ายทั้งหมด 58 เครือข่าย มาร่วมกันวางแผนทางการจัดสวัสดิการผู้ยากลำบาก ในนามของเครือข่ายภูมิปัญญาไท โดยให้แต่ละเครือข่ายไปสำรวจข้อมูลผู้ยากลำบากในพื้นที่ของตัวเอง จัดทำโครงการย่อยในระดับเครือข่าย มารวมกันเสนอต่อกองทุนเพื่อการลงทุนทางสังคม โดยมีมูลนิธิหมู่บ้านเป็นที่เลี้ยงและครุหมักดา เป็นที่ปรึกษาโครงการในพื้นที่ เมื่อโครงการจัดสวัสดิการของเครือข่ายได้รับการจัดสรรงบประมาณสนับสนุน 11 ล้านบาท ในด้านการจัดการเงินกองทุนสวัสดิการผู้ยากลำบาก (SIF เมนู 5) ศูนย์รวมน้ำใจธนาคารหมู่บ้านได้ดำเนินการตามกติกาที่เคยตกลงกันได้ โดยแบ่งผู้รับประโยชน์ออกเป็น 2 กลุ่ม คือ

**กลุ่มที่ 1** กลุ่มผู้ยากลำบาก ที่ไม่สามารถช่วยเหลือตัวเองได้ ได้แก่ ผู้ติดเชื้อเอดส์ คนพิการ คนชรา ที่ไม่มีคนดูแล ผู้ยากลำบาก ฯลฯ โดยให้แต่ละธนาคารเป็นผู้คัดเลือกผู้ยากลำบาก โดยเน้นเฉพาะผู้ที่ไม่ได้รับการช่วยเหลือจากองค์กรอื่นเป็นหลักก่อน สำหรับการให้ความช่วยเหลือได้มอบสวัสดิการให้เดือนละ 300 บาท

**กลุ่มที่ 2** เป็นกลุ่มผู้ยากลำบากที่พอจะช่วยเหลือตัวเองได้ ทางศูนย์ฯ ได้ให้คนเหล่านี้ทำโครงการเสนอต่อศูนย์ฯ ว่ามีความประสงค์จะทำอาชีพอะไร เช่น เลี้ยงสัตว์ ทำเกษตรผสมผสาน ค้าขาย ฯลฯ โดยให้วงเงินกู้ไม่เกิน 10,000 บาท/ราย ไปลงทุนในอัตราดอกเบี้ยร้อยละ 8 ต่อปี แต่มีเงื่อนไขว่า จะต้องทำตามโครงการที่เสนอมากขึ้น และทางศูนย์ฯ ได้มีแผนในการติดตามอย่างต่อเนื่อง



เงื่อนโซ่และสัดส่วนการจัดการเงินกองทุนสวัสดิการชุมชน ได้แบ่งออกเป็น

1. สวัสดิการ 20% ซึ่งประกอบด้วย องค์กรชุมชน ทุนสำหรับการเรียนรู้ของสมาชิก ค่ารักษาพยาบาล

2. กองทุนฉุกเฉิน 10% นำไปสมทบกับ กองทุนที่มีอยู่เดิม ได้แก่ สมทบกองทุนเกษตร ยั่งยืน

3. ผู้ยากลำบาก 50% กลุ่มเป้าหมาย คือ คนชรา ผู้ยากลำบาก คนพิการ เด็กด้อยโอกาส

4. งบในการบริหารจัดการของศูนย์ 10%

5. กองทุนฉุกเฉิน 10% ที่ให้ผู้นำที่เป็น คณะกรรมการธนาคารหมู่บ้าน คณะกรรมการ ศูนย์ คณะกรรมการสหกรณ์ เจ้าหน้าที่ และบุคคล สำคัญที่เกี่ยวข้องกับศูนย์ สามารถกู้ยืมไปใช้ โดย ให้สมทบเข้ากองทุนคนละ 100 บาท

ซึ่งผลจากการจัดสวัสดิการชุมชน โดยใช้ งบประมาณจาก SIF มาต่อยอดกับการจัด สวัสดิการของธนาคารหมู่บ้าน ได้ส่งผลให้ชาว บ้านได้ตื่นตัว มาสนใจการจัดสวัสดิการชุมชน มากขึ้น โดยเฉพาะอย่างยิ่งทำให้ผู้ที่ยากลำบากที่ แม้เดิมจะไม่ใช่สมาชิกธนาคารหมู่บ้านได้รับ บริการสวัสดิการ เกิดความช่วยเหลือเอื้ออาทร ระหว่างกัน โดยมีผู้ยากลำบากที่ได้รับเบี้ยยังชีพรวม 446 ราย ภายหลังที่ได้ช่วยเหลือผู้ยากลำบากไปแล้ว ทำให้ผู้ยากลำบากจำนวน 446 ราย เข้าเป็นสมาชิกธนาคารหมู่บ้าน โดยนำเงินยังชีพ 100 บาท ไปเปิดบัญชีกลุ่มเพื่อให้สามารถรับ สวัสดิการจากกลุ่มได้ต่อไป ผลจากการจัด สวัสดิการผู้ยากลำบากได้กระตุ้นให้กลุ่มนึกถึง สวัสดิการแก่ผู้ยากไร้มากขึ้น เช่น ศูนย์รวมน้ำใจ สามารถช่วยเหลือผู้ยากลำบากได้ 7 คน กลุ่มได้

จัดสรรเงินของกลุ่มให้เพิ่มอีก 3 คน จากการจัด สวัสดิการผู้ยากลำบาก ได้ขยายสู่การจัด สวัสดิการผู้สูงอายุในด้านอื่น ๆ ที่นอกเหนือจาก เบี้ยยังชีพ เช่น การประสานหน่วยงานมาฝึก อบรมวิชาชีพ ที่ผู้สูงอายุสามารถทำได้ เชื่อมโยง กิจกรรมระหว่างผู้สูงอายุกับเยาวชน ให้เกิดการ ถ่ายทอดภูมิปัญญาด้านต่าง ๆ ของผู้สูงอายุสู่ คนรุ่นหลัง เช่น ดนตรีพื้นเมือง หมอเมือง งานหัตถ กรรม ฯลฯ การจัดกิจกรรมออกกำลังกาย และ ดูแลสุขภาพผู้สูงอายุ เงินสวัสดิการที่ใช้เป็นกอง ทุนหมุนเวียนให้สมาชิกกู้ไปลงทุนประกอบอาชีพ นั้น สามารถให้สมาชิกจำนวน 1,300 คน กู้ไปลง ทุน เมื่อสมาชิกชำระคืน มีดอกผลก็ได้นำไปจัด สวัสดิการผู้ยากลำบากให้เกิดความต่อเนื่อง และ ขยายผลได้มากขึ้น กองทุนสวัสดิการถือว่าได้เป็น กองทุนที่เชื่อมโยง ให้คนในชุมชนได้มาช่วยกัน ดูแลรักษาให้คงอยู่ ที่มีปัญหาก็มาร่วมกันหาวิธี การแก้ไข เช่น ในช่วงสรุปบทเรียนศูนย์รวมน้ำใจ ธนาคารหมู่บ้านกรรมการได้หยิบยกประเด็นที่มี คนนำเงินกองทุนหนีหายไป 3 คนว่าจะหาทาง แก้ไขปัญหาอย่างไร บางส่วนเห็นว่าน่าจะฟ้อง เพราะจะทำให้เกิดความแตกแยก แต่ให้ถือเป็น บทเรียนที่กลุ่มอื่นต้องไม่เอาเป็นตัวอย่าง ให้นึกถึง ว่าเป็นคนที่คณะกรรมการเลือกมาช่วยเก็บเงิน ศูนย์รวมน้ำใจธนาคารหมู่บ้าน ร่วมกันสร้างมา 10 กว่าปี มีชื่อเสียงไปทั่วประเทศ ถ้าเรื่องนี้ทำให้ เกิดการเลียนแบบก็จะทำให้เสียชื่อเสียง คณะ กรรมการบริหารจะต้องเข้าไปช่วยกันแก้ไขปัญหา ไม่อยากให้โทษกันว่าเป็นคณะกรรมการชุดไหน แต่ต้องเป็นเรื่องที่รับผิดชอบร่วมกัน และเชื่อว่า เรื่องนี้ทางหมู่บ้านกับศูนย์จะช่วยกันดูแล และให้ ครั้งนี้เป็นบทเรียนครั้งใหญ่ของกลุ่ม จากปัญหานี้



ครั้งนั้นทำให้ชาวบ้านเรียนรู้การจัดการหา  
มาตรการป้องกันมากขึ้น ฯลฯ

"เชื่อว่าสวัสดิการจะเป็นตัวช่วยยึดโยง  
คนในหมู่บ้านเข้ามาร่วมกับการที่จะรวมกองทุน  
ต่าง ๆ ในหมู่บ้านอาจทำได้ยาก แต่ถ้าหากนำผล  
กำไรของแต่ละกองทุนมาสร้างกองทุนสวัสดิการ  
ร่วมกัน หรือสมทบกองทุนสวัสดิการที่มีอยู่แล้ว  
จะทำให้เกิดการเชื่อมโยง การบริหารจัดการกอง  
ทุนในชุมชนให้เกิดผลมากขึ้น"

**3. บั๊มน้ำมัน :** ความพยายามของ  
ศูนย์ฯ ในการทำธุรกิจชุมชน ความพยายาม  
ของศูนย์ฯ ในการทำธุรกิจชุมชนเป้าหมายสำคัญ  
ของศูนย์ฯ ประการหนึ่งคือ การรวมตัวกันแก้ไข  
ปัญหาด้านการเกษตร ซึ่งเป็นอาชีพหลักของ  
คนทั้ง 4 ตำบล ทั้งในด้านการรวมกันซึ่งปัจจัยการ  
ผลิการเกษตรที่ราคาต่ำ เช่น ทุเรียน น้ำมัน ฯลฯ  
และการรวมกันขายสินค้าเกษตร แต่ในการ  
ดำเนินการเพื่อแก้ไขปัญหาดังกล่าวยังเป็นเรื่องที่  
ค่อนข้างยาก เนื่องจากความซับซ้อนของโครง  
สร้างปัญหาด้านการเกษตรที่ไม่อาจแก้ปัญหาใน

ระดับกลุ่มในท้องถิ่นได้

หลังจากการจัดตั้งเครือข่ายศูนย์รวม  
น้ำใจธนาคารหมู่บ้าน 4 ตำบล ทางศูนย์ได้  
พยายามหาทางแก้ไขปัญหาด้านการทำมาหากิน  
ของสมาชิกที่การทำอาชีพการเกษตรค่อนข้าง  
ล้มเหลว ว่างงานในหน้าแล้ง ศูนย์ฯ พยายาม  
ส่งเสริมการเกษตร โดยการสนับสนุนการขุดสระ  
น้ำ ที่จะใช้ในการเพาะปลูกพืชผักได้ โดยเห็นว่า  
ถ้าหากได้มีการจัดตั้งเป็น "สหกรณ์" ที่เป็น  
นิติบุคคลก็จะเป็นช่องทางให้หน่วยงานรัฐ คือ  
กรมส่งเสริมสหกรณ์ สามารถให้การสนับสนุนได้  
จึงได้จดทะเบียนเป็นสหกรณ์การเกษตรรวมน้ำใจ  
จำกัด ในปี 2540 โดยไม่ได้มีการศึกษาราย  
ละเอียดวิธีการ กฎ ระเบียบต่าง ๆ ของสหกรณ์  
ให้ดีพอ เมื่อศูนย์ฯ ได้เริ่มดำเนินการธุรกิจ  
สหกรณ์ ก็ได้เริ่มดำเนินกิจการ "บั๊มน้ำมัน" ด้วย  
เห็นว่าศูนย์รวมน้ำใจ มีสมาชิกครอบคลุมพื้นที่  
สมาชิกแต่ละรายล้วนแต่ใช้น้ำมันในการเดินทาง  
และการผลิตทางการเกษตร จึงได้จัดตั้งบั๊มน้ำมัน  
ขึ้นมา โดยเสนอใช้สินเชื่อกจากภายนอก คือ  
สถาบันพัฒนาองค์กรชุมชน เป็นจำนวนเงิน 3  
ล้านบาท เพื่อนำไปลงทุนในกิจการบั๊มน้ำมัน ซึ่ง  
รวมถึงการซื้อที่ดินเพื่อเป็นที่ตั้งของ บั๊มน้ำมัน  
ด้วย การบริหารธุรกิจบั๊มน้ำมันได้ดำเนินการใน  
ลักษณะธุรกิจสหกรณ์ ซึ่งเมื่อดำเนินการไปได้  
ระยะหนึ่งพบว่า ธุรกิจบั๊มน้ำมันมีการแข่งขันสูง  
แม้จะสามารถทำยอดขายได้สูงพอสมควร แต่  
รายได้ที่เข้ามาไม่สามารถครอบคลุมค่าใช้จ่ายที่  
ลงทุนไป โดยเฉพาะอย่างยิ่งเงินทุนของสหกรณ์ที่  
ลงไปในการจัดซื้อที่ดินและสร้างอาคาร ทำให้  
สหกรณ์ขาดสภาพคล่อง รวมทั้งค่าใช้จ่ายในการ  
บริหารจัดการ ที่สหกรณ์ได้จ้างพนักงาน 9 คน

ทำให้มีค่าใช้จ่ายประจำเดือนละมากกว่า 40,000 บาท แม้ สหกรณ์จะหาทางปรับตัวเพื่อขายน้ำมันให้ได้มากขึ้น นอกจากการขายที่ปั๊มโดยตรงแล้วยังกระจายให้สมาชิกขายแบบปั๊มหลอด

จากการทำกิจกรรมปั๊มน้ำมันทำให้ศูนย์รวมน้ำใจได้เรียนรู้หลายอย่าง การมีปั๊มน้ำมันของ สหกรณ์ได้ทำให้เกิดความภาคภูมิใจที่ชุมชนได้เป็นเจ้าของกิจการธุรกิจชุมชนร่วมกัน แต่การบริหารธุรกิจในรูปแบบของสหกรณ์กับกิจการที่ต้องแข่งขันสูงอย่างปั๊มน้ำมัน ทำให้คณะกรรมการได้เรียนรู้ว่าในช่วงที่ผ่านมาคณะกรรมการยังไม่ได้ศึกษารายละเอียดจากระเบียบเงื่อนไขต่าง ๆ ของสหกรณ์และการดำเนินการธุรกิจน้ำมันมากเพียงพอ อย่างเช่น กรณีการจ้างคนทำงานตามระบบของสหกรณ์ได้ระบุเงื่อนไขที่ต้องขึ้นเงินเดือนให้ลูกจ้างทุกปี แม้ว่าสหกรณ์จะมีภาระค่าใช้จ่ายสูงและผลกำไรได้ต่ำกว่าที่ประมาณการไว้เดิม แต่ก็ยังจำเป็นต้องทำตามระเบียบของสหกรณ์ ฯลฯ นอกจากนี้การประมาณการลูกค้าที่จะซื้อน้ำมัน สหกรณ์คาดหวังว่าสมาชิกธนาคารหมู่บ้าน ซึ่งครอบคลุมประชากรส่วนใหญ่ของทั้ง 4 ตำบลจะเป็นลูกค้าที่ซื้อน้ำมันประจำกับสหกรณ์ แต่เมื่อดำเนินการไปก็พบว่า การซื้อน้ำมันของสมาชิกขึ้นอยู่กับความสะดวก / ราคาน้ำมัน มากกว่าความเป็นสมาชิกที่ต้องอุดหนุนกิจการของตนเอง



การทำปั๊มน้ำมันในฐานะธุรกิจชุมชนถือได้ว่าเป็นบทเรียนสำคัญของศูนย์ในการที่จะลงทุนทำธุรกิจหรือวิสาหกิจของชุมชน ที่สมาชิกได้ระดมความคิดเห็นกันไว้ว่าเป็นแผนงานที่จะทำต่อไปของศูนย์ฯ เช่น การทำโรงงานน้ำปลา การทำโรงงานน้ำดื่ม การทำตลาดกลางสินค้าเกษตร ฯลฯ

กิจกรรมต่าง ๆ ที่ศูนย์รวมน้ำใจธนาคารหมู่บ้านได้ร่วมกันดำเนินการ เพื่อหาทางแก้ไขปัญหาก็ชุมชนท้องถิ่น ถือได้ว่าได้สร้างกระบวนการเรียนรู้สำคัญที่ทำให้คนในชุมชนท้องถิ่นได้มาร่วมกันวางแผนทางคิดหาวิธีการแก้ไขปัญหาพัฒนาชุมชนท้องถิ่นด้วยตนเอง และประสานความร่วมมือจากหน่วยงานต่าง ๆ ให้มาร่วมสนับสนุนกระบวนการพัฒนาของชุมชนให้สามารถเดินหน้าต่อไปได้อย่างมั่นคงต่อไปอย่างต่อเนื่อง





## ความสำเร็จและเจ็บบ่อยความสำเร็จของศูนย์รวมน้ำใจธนาคารหมู่บ้าน

งานของเครือข่ายศูนย์รวมน้ำใจธนาคารหมู่บ้านในช่วง 10 ปีที่ผ่านมา ได้สะท้อนให้เห็นกิจกรรมรูปธรรมการพัฒนาที่เกิดขึ้นมากมาย ทั้งที่เกิดจากการคิดค้นหาทางแก้ไขปัญหาที่ภายในหมู่บ้านชุมชนกำลังเผชิญอยู่ การไปแลกเปลี่ยนเรียนรู้ประสบการณ์จากนอก แล้วนำมาปรับใช้กับกลุ่ม / เครือข่ายของตนเองกิจกรรมต่าง ๆ ที่ได้กล่าวมาแล้วในช่วงต้น ถือเป็นรูปธรรมที่เกิดขึ้นในพื้นที่ แต่จะสรุปว่าความสำเร็จของศูนย์รวมน้ำใจธนาคารหมู่บ้าน ดูได้จากอะไรบ้าง คนที่เกี่ยวข้องกับศูนย์รวมน้ำใจธนาคารหมู่บ้านมองเรื่องนี้อย่างไร ตลอดจนอะไรเป็นเงื่อนไขปัจจัยที่ทำให้การดำเนินงานของกลุ่มประสบความสำเร็จ หรือเป็นปัญหาอุปสรรค ข้อมูลจากเวทีสรุปบทเรียน 10 ปี ศูนย์รวมน้ำใจธนาคารหมู่บ้านและการสัมภาษณ์ที่ผู้นำและสมาชิกบางราย ได้สะท้อนความเห็นที่สามารถประมวลเป็นภาพรวม ได้ดังนี้

### ความสำเร็จ / การเปลี่ยนแปลงในทางที่ดีขึ้น

1. ชาวบ้านคนเล็กคนน้อยในหมู่บ้านได้เรียนรู้เรื่องออมทรัพย์ และมีเงินออม ซึ่งถ้าไม่ได้ทำในรูปแบบชาวบ้านส่วนหนึ่งจะไม่มีการเก็บออมได้เลย การเป็นสมาชิกกลุ่มทำให้ต้องมีสัจจะในการออม แม้จะเป็นจำนวนไม่มาก แต่เมื่อเก็บไป 2 - 3 ปี ก็กลายเป็นเงินก้อนขึ้นมา โดยเฉพาะในส่วนของเด็กและเยาวชนที่เป็นสมาชิกได้มีการออมไว้เป็นทุนการศึกษาของตนเองต่อไป

2. สมาชิกกลุ่มสามารถใช้บริการเงินกู้มาใช้จ่าย แก้ปัญหาความเดือดร้อนเฉพาะหน้าได้ในอัตราดอกเบี้ยที่ต่ำกว่าอัตราดอกเบี้ยที่

กู้จากนายทุน / หนีนอกระบบ ทำให้ลดส่วนการเป็นหนีนอกระบบลดน้อยลงด้วย การที่ชาวบ้านไม่ได้พึ่งพิงกู้เงินนายทุนทำให้ปัญหาการตกเขียวที่ทำให้ลูกไปทำงานแทนเงินกู้ได้หมดไปด้วย แต่อย่างไรก็ตามหนี้ก้อนใหญ่ที่ชาวบ้านทั่วไปกู้จากรกส. ส่วนใหญ่ยังไม่ได้ลดลงมากนัก

3. คนหมู่บ้านได้รับสวัสดิการ จากเดิมที่คนในหมู่บ้านซึ่งส่วนใหญ่มีอาชีพทำการเกษตรขาดโอกาสที่จะได้รับสวัสดิการต่าง ๆ เมื่อศูนย์รวมน้ำใจธนาคารหมู่บ้านได้จัดให้มีกองทุนสวัสดิการ ทำให้ผู้ที่ยากไร้ในหมู่บ้านได้รับเงินสวัสดิการ และยังสามารเข้ามาเป็นสมาชิกกลุ่มที่จะทำให้ได้สวัสดิการด้านอื่น ๆ เพิ่มขึ้นด้วย

แม้ว่าปัจจุบันจะมีโครงการ 30 บาทรักษาทุกโรค แต่สวัสดิการการรักษาพยาบาลที่สมาชิกได้จากกลุ่ม ได้นำไปใช้จ่ายเป็นค่าเดินทางไปโรงพยาบาล

**4. ชาวบ้านได้มีโอกาสมาแลกเปลี่ยนเรียนรู้ร่วมกัน ได้ทำงานร่วมกัน** กล้าแสดงความคิดเห็นของตนเอง รับฟังความคิดเห็นของผู้อื่น เกิดวิธีการแก้ปัญหาาร่วมกัน ช่วยกันเสนอทางเลือกที่หลากหลายพูดคุยกันด้วยเหตุผล ประนีประนอมจนสามารถหาทางออกร่วมกันได้

**5. เกิดผู้นำใหม่ ๆ มาร่วมสานต่องานพัฒนา** ผู้ที่เป็นสมาชิกได้หมุนเวียนมาทำหน้าที่เป็นกรรมการ ได้พัฒนาตัวเองในการบริหารจัดการ การทำบัญชี การจัดทำโครงการ การวางแผนการทำงาน สามารถนำประสบการณ์จากการทำธนาคารหมู่บ้านไปปรับใช้ในการบริหารกองทุนหมู่บ้านที่เข้ามาใหม่

**6. สามารถประสานความร่วมมือ / ทรัพยากรจากหน่วยงานที่เกี่ยวข้องทั้งภาครัฐและเอกชนเข้ามาสนับสนุน** การทำงานได้ตามแผนงานของศูนย์ฯ / ของหมู่บ้าน การทำงานของศูนย์รวมน้ำใจธนาคารหมู่บ้าน ได้เป็นที่รู้จักรับรู้ของภายนอก ทำให้ศูนย์สามารถประสานทรัพยากรมาร่วมสนับสนุนการทำงานของศูนย์ได้มากขึ้น **क्रमुक्ता** คือแบบอย่างที่สำคัญของคณะกรรมการศูนย์ฯ ในการประสานทรัพยากรจากภายนอกมาสนับสนุนการพัฒนาในหมู่บ้าน ส่วนการประสานภายในพื้นที่นั้นขณะนี้ได้มีการเชื่อมประสานระหว่างงานของธนาคารหมู่บ้าน อบต. กำนัน ผู้ใหญ่บ้าน โรงเรียน ในการที่จะร่วมกันทำงานพัฒนาชุมชนท้องถิ่นกันอย่างใกล้ชิดมากขึ้น

**7. เด็กในหมู่บ้านได้มีโอกาสไปเรียนต่อเกือบร้อยเปอร์เซ็นต์** โอกาสที่เด็กจะถูกส่งล่องให้ไปทำงานขายบริการทางเพศเหลือน้อยลง โรงเรียนมีการปรับหลักสูตรเป็นหลักสูตรท้องถิ่นที่เปิดให้เด็กได้เรียนรู้เรื่องราวหมู่บ้านท้องถิ่นของตนเอง การจัดการการเงินชุมชนก็ได้จัดเป็นหลักสูตรที่สอนในโรงเรียน และให้ศูนย์เป็นแหล่งเรียนรู้ / ช่วยเหลือเด็กที่ไม่อาจจะอยู่ในชุมชนได้

**8. เป็นแหล่งเรียนรู้ของชุมชนจากพื้นที่ต่าง ๆ และหน่วยงานที่เกี่ยวข้อง** ศูนย์รวมน้ำใจธนาคารหมู่บ้าน อ.ดอกคำใต้ ได้เป็นสถานที่ศึกษาดูงานของผู้นำชุมชนและชาวบ้านจากพื้นที่ต่าง ๆ ทั้งในท้องถิ่นใกล้เคียง และจากต่างจังหวัดต่างภาค รวมทั้งหน่วยงานที่เกี่ยวข้องกับการพัฒนาชุมชน การศึกษา สถาบันวิชาการที่ต่างก็ได้เข้ามาแลกเปลี่ยนเรียนรู้ประสบการณ์ การทำงานของศูนย์รวมน้ำใจธนาคารหมู่บ้าน ซึ่งมีชุมชนหลายแห่งที่ได้้นำประสบการณ์ไปพัฒนาในชุมชนของตนเอง โดยในช่วงที่ผ่านมามีคณะดูงานที่มาเยี่ยมศูนย์รวมน้ำใจถึง 31 คณะ นอกจากนี้ **क्रमुक्ता** ได้มีโอกาสไปพูดตามที่ต่าง ๆ มีรายการโทรทัศน์วิทยุ หนังสือต่าง ๆ มาสัมภาษณ์ไปเผยแพร่ ทำให้ศูนย์รวมน้ำใจธนาคารหมู่บ้านได้กลายเป็นศูนย์การเรียนรู้ด้านการจัดการการเงินและสวัสดิการที่เป็นที่รู้จักอย่างกว้างขวาง





9. การขยายผลไปสู่พื้นที่ใกล้เคียง ผู้ที่มาดูงานได้นำประสบการณ์ไปปรับใช้ การจัดตั้งธนาคารหมู่บ้านได้กระจายไปสู่พื้นที่ใกล้เคียง เช่นที่ อ.จุน ซึ่งมูลนิธิศุภนิมิตได้เข้าไปทำงานด้านทุนการศึกษาเด็ก โดยนำเงินจากภายนอกมาสนับสนุนอย่างเดียว ก็ได้ช่วยไม่ได้มากนัก เพราะผู้ปกครองเด็กยังมีหนี้สินจำนวนมาก จึงนำชาวบ้านมาดูงานแล้วกลับไปตั้งธนาคารหมู่บ้านที่ได้ขยายไปถึง 72 หมู่บ้าน อ.แม่ใจ 3 หมู่บ้าน และอำเภอเมือง 7 หมู่บ้าน นอกจากนั้นจังหวัดใกล้เคียงได้มาเรียนรู้ได้กลับไปจัดทำธนาคารหมู่บ้านอีกประมาณ 100 หมู่บ้าน หลายแห่งที่ได้มาดูงานแล้วกลับไปขยายกิจกรรมในพื้นที่ เช่น เครือข่ายอัยกเมืองน่าน ซึ่งมีประสบการณ์การจัดการทรัพยากรดูแลรักษาป่า / อนุรักษ์น้ำ กลับไปเพิ่มเรื่องการออมที่จะทำให้กิจกรรมเชื่อมโยง และช่วยเหลือสมาชิกได้มากขึ้น สมาคมพัฒนาประชากรและชุมชน (PDA) ซึ่งทำงานในพื้นที่ อ.เชียงแสน อ.เชียงคำ ได้นำชาวบ้านมาดูงาน

จนกลับไปตั้งธนาคารหมู่บ้านขึ้นหลายแห่ง และเกิดการเชื่อมโยงกันเป็นเครือข่าย หน่วยงานด้านทหารทำงานกับชาวเขาบนดอยที่ อ.เชียงดาว จ.เชียงใหม่ ได้นำชาวเขามาดูงานแล้วกลับไปตั้งธนาคารหมู่บ้านบนดอยหลายแห่ง นอกจากนี้ในส่วนของกลุ่มชาวบ้านที่หน่วยงานราชการสนับสนุนจัดตั้งกลุ่มออมทรัพย์เพื่อการผลิตขึ้นมาแล้ว แต่ก็กิจกรรมไม่ค่อยมีการเคลื่อนไหว หลังจากมาดูงานได้นำไปปรับใช้กับกลุ่มออมทรัพย์ที่จัดตั้งไว้เดิมหรือปรับรูปแบบการจัดการใหม่

แต่อย่างไรก็ตามผู้เข้าร่วมเวทีสรุปบทเรียนการทำงานของแต่ละตำบลเห็นปัญหาอุปสรรคที่ยังคงมีอยู่ของธนาคารหมู่บ้าน ได้แก่ สมาชิกออมน้อย แต่ต้องการกู้มาก การประสานการทำงานระหว่างกลุ่มต่าง ๆ ยังไม่ดีพอ สมาชิกส่งชำระเงินไม่ตรงตามเวลาที่กำหนด การคิดอัตราดอกเบี้ยเงินกู้ เงินฝากของแต่ละธนาคารที่แตกต่างกัน ทำให้เกิดข้อเปรียบเทียบว่าไม่เสมอภาค สมาชิกยังมีส่วนร่วมในกิจกรรมกลุ่มน้อย

สมาชิกบางส่วนใช้เงินกู้ผิดวัตถุประสงค์/ยืมสมุด  
ผู้อื่นกู้ นอกจากนี้การมีแหล่งทุนจากภายนอกเข้า  
มาในหมู่บ้านมากขึ้น เช่น กองทุนหมู่บ้าน ทำให้  
เกิดผลกระทบต่อการทำงานของกลุ่มสมาชิกมีหนี้  
เพิ่มมากขึ้น หรือเกิดการหมุนหนี้ระหว่างกลุ่ม



บทเรียนความสำเร็จ...

# สิ่งที่ได้เรียนรู้จากศูนย์รวมน้ำใจ ธนาคารหมู่บ้าน



จากการที่ศูนย์รวมน้ำใจธนาคารหมู่บ้าน อ.ดอกคำใต้ สามารถยืนหยัดทำงานแก้ไขปัญหาของสมาชิกและชุมชนท้องถิ่นมาได้จนถึงทุกวันนี้ ปัจจัยสำคัญที่มีผลต่อความสำเร็จของศูนย์ฯ หรือบทเรียนความสำเร็จที่เป็นจุดแข็งของศูนย์รวมน้ำใจธนาคารหมู่บ้าน ได้แก่

## 1. ผู้นำมีวิสัยทัศน์ เป็นที่รู้จักและยอมรับของคนทั่วไป

ครูมุกดา อินต๊ะสาร ซึ่งเป็นผู้นำที่มีบทบาทสำคัญในการหนุนเสริมการทำงานของศูนย์รวมน้ำใจธนาคารหมู่บ้าน เป็นบุคคลที่มีความมุ่งมั่นในการทำงาน เพื่อแก้ไขปัญหาด้านต่าง ๆ ของชุมชน โดยเฉพาะอย่างยิ่งการแก้ปัญหาด้านเด็กและปัญหาหนี้สิน ผลการทำงานของครู ตลอดช่วงระยะเวลาที่ผ่านมาเป็นที่ยอมรับของสาธารณะ ทำให้งานของศูนย์รวมน้ำใจธนาคารหมู่บ้านเป็นที่ยอมรับไปด้วยกัน การที่ครูมุกดาเป็นที่ยอมรับทั้งจากภายนอกและภายในชุมชนสูง ทำให้สามารถประสานความร่วมมือ / ทรัพยากรจากภายนอกมาสนับสนุนการแก้ไขปัญหามาของชุมชน ได้อย่างต่อเนื่องและจากการที่ภายนอกให้การยอมรับสนับสนุนทำให้สมาชิกและกรรมการธนาคารหมู่บ้านมีความภาคภูมิใจ เชื่อมั่นในการทำงานของธนาคารหมู่บ้านมีความพยายามที่จะร่วมกันแก้ไขปัญหาดังต่าง ๆ ให้ลุกล่วงไปได้ด้วยดีมากขึ้น

## 2. การแลกเปลี่ยนเรียนรู้ภายในเครือข่ายและข้ามเครือข่าย

การที่ศูนย์รวมน้ำใจธนาคารหมู่บ้านได้เข้าเป็นสมาชิกเครือข่ายภูมิปัญญาไท ทำให้คณะกรรมการศูนย์ฯ ได้มีโอกาสแลกเปลี่ยนเรียนรู้กับเครือข่ายภูมิปัญญาไทในพื้นที่ต่าง ๆ ซึ่งมีประสบการณ์ด้านการจัดการเงินชุมชนและการจัดการสวัสดิการที่หลากหลาย ศูนย์รวมน้ำใจได้นำประสบการณ์จากบางพื้นที่มาปรับใช้ เช่น ได้นำโครงสร้างการทำงานร่วมกันแบบสภาผู้นำของชุมชนไม้เรียง จ.นครศรีธรรมราช มาปรับใช้ ฯลฯ นอกจากนี้การที่มีผู้นำชุมชน และหน่วยงานจากพื้นที่ต่าง ๆ มาดูศึกษางานศูนย์รวมน้ำใจ ทำให้ผู้นำของศูนย์ฯ ได้มีโอกาสแลกเปลี่ยนเรียนรู้ประสบการณ์จากพื้นที่อื่น ๆ ได้เช่นเดียวกัน ในส่วนของภายในเองศูนย์รวมน้ำใจได้ให้ความสำคัญกับการจัดเวทีสรุปทบทวนการทำงานอย่างต่อเนื่อง รวมทั้งได้เชิญวิทยากรจากภายนอกมาช่วยจัดกระบวนการสำหรับบางเรื่อง เช่น การจัดกระบวนการเรียนรู้สำหรับเยาวชน การจัดเวทีผู้สูงอายุ ฯลฯ ซึ่งการจัดกระบวนการเรียนรู้ภายในไม่ว่าจะเป็นอะไรก็ตาม แต่จะมีการกระตุ้นจิตสำนึกของผู้เข้าให้เห็นความสำคัญของกลุ่ม การช่วยเหลือเกื้อกูลซึ่งกันและกัน

## 3. การเชื่อมประสานกับหน่วยงานที่เกี่ยวข้องในท้องถิ่นและการสื่อสารสาธารณะ

การดำเนินงานของศูนย์รวมน้ำใจฯ ได้มีการเน้นการประสานความร่วมมือกับหน่วยงานในท้องถิ่นให้เห็นเป้าหมายของการพัฒนาร่วมกัน สื่อสารให้หน่วยงานที่เกี่ยวข้องได้รับรู้เข้าใจ การทำงานของศูนย์ฯ หาวิธีการที่จะทำให้นายงานท้องถิ่นมาเป็นแนวร่วมในการสนับสนุนการ

พัฒนามากขึ้น ทั้งในส่วนขององค์การบริหารส่วนตำบล เช่น ได้นำเรื่องการจัดการการเงินชุมชน การจัดสวัสดิการชุมชน เกษตร เข้าไปสอดแทรกในหลักสูตรการศึกษาของท้องถิ่น ในส่วนของครูมุขดา ก็เป็นสื่อบุคคล ที่นำเรื่องราวประสบการณ์การทำงานของศูนย์รวมน้ำใจไปพูดคุยเผยแพร่ในที่ต่าง ๆ ทำให้สาธารณะได้รู้จักร่วมให้การสนับสนุนในช่วงที่ผ่านมาได้มีรายการโทรทัศน์ วิทยุ หนังสือพิมพ์ นิตยสาร วารสาร มาสัมภาษณ์ ถ่ายทำรายการ ศึกษาวิจัย จนทำให้เรื่องราวของธนาคารหมู่บ้านได้เผยแพร่ไปสู่สาธารณะอย่างกว้างขวาง นอกจะทำให้ภายนอกได้รู้จักและมาศึกษาดูงาน แลกเปลี่ยนเรียนรู้ ยังทำให้นักภายในเครือข่ายเกิดความภาคภูมิใจในผลการทำงานร่วมกัน มีความมุ่งมั่นที่จะรักษาคุณค่าความภาคภูมิใจไว้ให้คงอยู่ตลอดไป



## ทิศทางการขับเคลื่อนต่อไปของเครือข่าย ศูนย์รวมน้ำใจธนาคารหมู่บ้าน

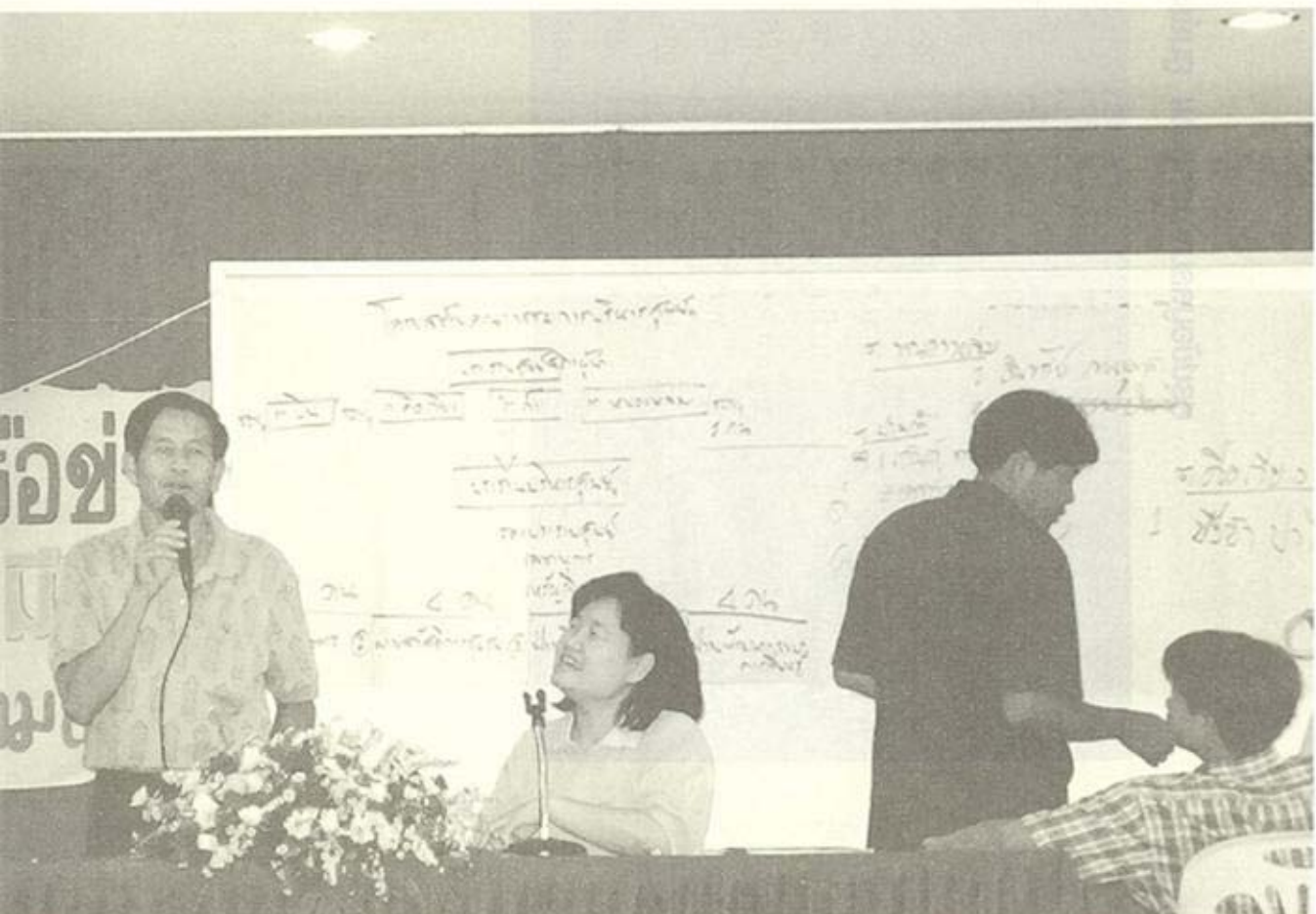
จากเวทีสรุปบทเรียน 10 ปี ธนาคารหมู่บ้าน ผู้เข้าร่วมได้ระดมความเห็นเกี่ยวกับทิศทาง / สิ่งที่เครือข่ายจะทำร่วมกันในช่วงต่อไป ได้แก่

1. สานต่อกิจกรรมเดิมที่เครือข่ายได้ร่วมกันทำ เพิ่มคุณภาพให้มากขึ้น เช่น การสร้าง / พัฒนาผู้นำรุ่นใหม่ การจัดสวัสดิการกลุ่มต่าง ๆ ในหมู่บ้าน เชื่อมโยงระหว่างกลุ่มเยาวชนกับผู้สูงอายุ พื้นฟูภูมิปัญญาท้องถิ่น การพัฒนาอาชีพ เสริม การพัฒนากิจการป้อน้ำมัน การรณรงค์ให้ชุมชนปลอดภัยยาเสพติด
2. การสานต่อกิจกรรมที่เครือข่ายได้วางไว้แต่ยังไม่ได้ดำเนินการเป็นรูปธรรม ชัดเจน เช่น
  - การลด / เลิกใช้ปุ๋ยเคมี เพื่อลดต้นทุน

การผลิต ทำให้การผลิตไม่เป็นการผลิตที่ทำลาย  
สุขภาพ

■ การทำวิสาหกิจชุมชน เพื่อลดค่าใช้จ่ายในการซื้อสินค้าบริโภคจากภายนอก เช่นการทำโรงงานน้ำปลา โรงงานทำปุ๋ยอินทรีย์

3. งานที่เครือข่ายตั้งใจจะทำเพื่อแก้ไข  
ปัญหาที่ได้จากการสรุปบทเรียน เช่น การลดราย  
จ่ายในครอบครัว โดยการงดเหล้าในงานศพ การ  
หาทางแก้ไขปัญหานี้สินที่เป็นหนัก่อนใหญ่ คือ  
หนี้ ธกส. ซึ่งเงินออมจากธนาคารหมู่บ้านไม่มาก  
พอที่จะแก้ไขปัญหานี้สินให้หมดไปได้ จึงได้มี  
แผนของบางหมู่บ้านที่จะทดลองทำเรื่องการแก้  
ปัญหานี้สิน โดยจะเชิญผู้นำชุมชนที่อยู่ที่บ้าน  
สามขา จ.ลำปาง ที่มีประสบการณ์การแก้ปัญหานี้  
เรื่องนี้มาช่วยแลกเปลี่ยน



## สรุปข้อมูลธนาคารหมู่บ้าน ศูนย์รวมน้ำใจธนาคารหมู่บ้าน ตำบลหนองหล่ม

ตำบล / หมู่บ้าน	ปีเริ่มทำการ	สมาชิกปัจจุบัน	จำนวนหุ้น (หุ้นละ 10 บาท) ปัจจุบัน	จำนวนเงินให้กู้ (ทุนหมุนเวียน)	เงินสำรองกลุ่ม
1. บ้านห้วยสูง	พ.ศ. 2538	229	47,304	564,530	
2. บ้านใหม่เหนือ	พ.ศ. 2539	194	21,707	217,580	30,000
3. บ้านใหม่พัฒนา	10 มี.ค. 2536	210	92,700	100,272	52,552
4. บ้านท่านคร	3 ส.ค. 2535	186	36,345.2	607,488	12,954
5. บ้านแม่พริก	พ.ศ. 2536	301	250,000	530,000	
6. บ้านใหม่ไชยมงคล(หมู่ 7)	พ.ศ. 2536	224	24,000	323,680	
7. บ้านหนองหล่ม ( หมู่ 8 )	พ.ศ. 2535	142	20,313	407,598	4,756
<b>รวม</b>		<b>1,486</b>	<b>492,369.2</b>	<b>2,750,468</b>	<b>100,262</b>

สรุปข้อมูลธนาคารหมู่บ้าน ศูนย์รวมน้ำใจธนาคารหมู่บ้าน ตำบลบ้านเก่า

ตำบล / หมู่บ้าน	ปีเริ่มทำการ	สมาชิกปัจจุบัน	จำนวนหุ้น (หุ้นละ 10 บาท) ปัจจุบัน	จำนวนเงินให้กู้ (ทุนหมุนเวียน)	เงินสำรองกลุ่ม
1. บ้านถ้ำไถ	พ.ศ. 2542	202	38,160	205,000	
2. บ้านสันหัวหม่น	15 พ.ย. 2538	490	32,160	2,268,447	
3. บ้านถ้ำอมมัย	พ.ศ. 2538	274	101,202	468,079	
4. บ้านถ้ำราษฎร์บำรุง	6 ก.ย. 2540	175	41,960	523,582	6,241
5. บ้านดอนต้น	พ.ศ. 2538	232	185,230	354,000	
6. บ้านถ้ำเจริญราษฎร์	7 ม.ค. 2544	301	46,807	353,500	
7. บ้าน	2 มี.ค. 2543	297	44,580	239,026	
8. บ้านสันทรายทอง (หมู่8)	พ.ศ. 2540	204	49,827	741,191	
9. บ้านถ้ำจอมศีล (หมู่9)	4 เม.ย. 2538	280	88,147	469,970	
10. บ้านสันต้นศรี ( หมู่10 )	พ.ศ. 2536	341	1,458,064	1,828,881	
11. บ้านสันต้นเปา (หมู่ 11 )	3 เม.ย. 2540	198	22,486.4	299,064	1,931
12. บ้านสันทรายเงิน (หมู่12)	1 มี.ค. 2538	324	71,900	1,211,000	
รวม		3,318	2,180,523.4	8,961,740	8,172

ศูนย์รวมน้ำใจธนาคารหมู่บ้าน

## สรุปข้อมูลสมาชิกหมู่บ้าน ศูนย์รวมน้ำใจรวมการหมู่บ้าน ตำบลคือเวียง

ตำบล / หมู่บ้าน	ปีเริ่มทำการ	สมาชิกปัจจุบัน	จำนวนหุ้น	จำนวนเงินให้กู้	เงินสำรองกลุ่ม
1. บ้านป่าเขี้ยว	11 ต.ค. 2538	339	369,382	800,000	
2. บ้านโพธิ์ทอง	พ.ศ. 2538	230	29,297.3	435,036.34	.
3. บ้านไผ่ทอง	14 ต.ค. 2538	220	7,505.12	215,700	
4. บ้านร่มโพธิ์	พ.ศ. 2536	172	12,294.9	352,620	
5. บ้านทุ่งกาไชย	5 ธ.ค. 2535	212	387,189	550,000	110,000
6. บ้านทุ่งพัฒนา	12 พ.ย. 2535	359	295,420	1,219,650	
7. บ้านปางเจริญศึกษา	3 ม.ค. 2536	287	8,151	420,000	5,000
8. บ้านปางเวียง	เม.ย. 2535	384	65,619	2,339,053	273,338
9. บ้านปางแม่หลาย	พ.ศ. 2537	425	88,755	350,000	
รวม		2,628	1,263,613.32	6,682,059.34	388,338

**สรุปข้อมูลธนาคารหมู่บ้าน ศูนย์รวมน้ำใจธนาคารหมู่บ้าน ตำบลปืม**

ตำบล / หมู่บ้าน	ปีเริ่มทำการ	สมาชิกปัจจุบัน	จำนวนหุ้น	จำนวนเงินให้กู้	เงินสำรองกลุ่ม
1. บ้านสบจ้อม	1 เม.ย. 2543	152	11,830	167,375	9,990
2. บ้านน้ำหมก	5 ม.ค. 2535	450	466,098	610,370	161,410
3. บ้านปืมใต้	พ.ศ. 2535	338	57,089.74	336,798	110,582
4. บ้านปืมเหนือ	10 ก.พ. 2536	101	72,964	88,560	1,149
5. บ้านจันทาม	พ.ศ. 2537	382	470,000	804,513	119,322
6. บ้านม่อนผาคำ	9 ก.พ. 2545	85	2,280	135,550	17,633
7. บ้านบานเย็น	1 มี.ค. 2540	163	100,000	327,852	23,635
8. บ้านปืมพัฒนา	พ.ศ. 2535	208	483,532	400,000	117,000
9. บ้านปงเสด็จ	6 ม.ค. 2542	73	97,355	150,000	32,200
<b>รวม</b>		<b>1,952</b>	<b>1,761,148.74</b>	<b>3,021,018</b>	<b>592,921</b>

## ระเบียบข้อตกลงร่วมกันของศูนย์ รวมน้ำใจ ภูมิภาคหมู่บ้าน

ศูนย์รวมน้ำใจธนาคารหมู่บ้าน อ.ดอกคำใต้ จ.พะเยา เป็นการรวมกลุ่ม เพื่อออมเงินโดยวิธีถือหุ้นๆ ละ 10 บาท ช่วยเหลือซึ่งกันและกัน แลกเปลี่ยนเรียนรู้พฤติกรรม ปัญหาในหมู่บ้าน ร่วมกัน เป็นเวทีการเรียนรู้กระบวนการจัดการของ คณะกรรมการแต่ละหมู่บ้าน ไม่ยึดติดกับหน่วยงานใดหน่วยงานหนึ่ง พร้อมให้ความร่วมมือกับทุกหน่วยงานที่เข้ามาสร้างสรรค์ประโยชน์เพื่อชุมชนและพัฒนาคน เป็นสถาบันการเงินระดับหมู่บ้านของชาวบ้าน ซึ่งชาวบ้านทุกคน ทุกอาชีพ ทุกวัย มีสิทธิ์สมัครเข้าถือหุ้นเป็นเจ้าของเป็นกรรมการบริหารเป็นลูกค้า และได้รับปันผลกำไรเมื่อสิ้นปีอย่างเป็นธรรม ให้บริการฝากเงินกู้ยืมเงินแก่สมาชิกผู้ถือหุ้น

ผู้ที่สมัครเป็นสมาชิกจะต้องสามารถปฏิบัติตามข้อตกลง ข้อบังคับของกลุ่ม ที่ได้ตกลงกันไว้ก่อนดำเนินการ (ในแต่ละกลุ่มมีระเบียบ ข้อบังคับ อาจไม่เหมือนกัน แล้วแต่สภาพ ข้อจำกัดของแต่ละหมู่บ้าน) เมื่อมีผู้ที่สนใจ จะสมัครเป็นสมาชิก จะมีการตกลงติดากันก่อน ผู้ใดไม่สามารถปฏิบัติตามข้อตกลงที่กลุ่มตั้งขึ้น ก็จะไม่อนุญาตให้เป็นสมาชิก จนกว่าจะตกลงปฏิบัติตามข้อตกลงที่สมาชิกช่วยกันตั้งขึ้นมา

1.1 ผู้สมัครเข้าเป็นสมาชิกครั้งแรก ต้องถือหุ้นไม่น้อยกว่า 5 หุ้นๆ ละ 10 และต้องเสียค่าธรรมเนียม 20 บาท (ซึ่งแล้วแต่ละหมู่บ้านจะพิจารณา)

1.2 ในวันดำเนินการสมาชิกทุกคนต้องงดการดื่มของมึนเมาทุกชนิด วันดำเนินการเดือน

ละ 1 วันแล้วแต่หมู่บ้านจะนับว่าเป็นวันใด เวลาใด ขึ้นอยู่กับมติที่ประชุม

1.3 คณะกรรมการต้องมาก่อนและกลับทีหลังสมาชิกโดยเริ่มทำงานตั้งแต่เวลา 19.00 น. เป็นต้นไป จนจะปิดบัญชีเสร็จ (หากทำการธนาคารตอนกลางคืน)

1.4 สมาชิกนำเงินมาออมทุกเดือนๆ ละอย่างน้อย 1 หุ้น และหากขาดฝาก 1 เดือน จะไม่มีสิทธิ์กู้ยืมตลอดทั้งปี

1.5 หากสมาชิกขาดการฝากเงิน 3 เดือนติดต่อกัน จะขาดการเป็นสมาชิกและจะเรียกเงินที่ฝากไว้ ตอนกลางปีไม่ได้ จะได้รับคืนก็ต่อเมื่อสิ้นปีพร้อมดอกเบี้ยและปันผล

1.6 วันประชุมใหญ่ (วันปันผล) สมาชิกทุกคนต้องมาประชุมใหญ่ หากขาดการประชุม และในที่ประชุมมีข้อตกลงหรือมติอย่างไร สมาชิกจะเรียกร้องสิทธิใด ๆ ไม่ได้และต้องปฏิบัติตามข้อตกลงของกลุ่ม

1.7 สมาชิกต้องมาฝากเงินประจำทุกเดือน และรับข่าวสารจากกลุ่ม

1.8 สมาชิกใหม่ต้องฝากเงินถึง 3 เดือนก่อน เดือนที่ 4 จึงมีสิทธิ์กู้ยืมเงินได้

1.9 ดอกเบี้ยเงินกู้ตามข้อตกลงของสมาชิกร้อยละ 3 บาทต่อเดือน กำไรสิ้นปีทุกปี (แล้วแต่มติของที่ประชุม จะ 2 บาทต่อเดือนก็ได้)

1.10 ดอกเบี้ยเงินฝากคิดอัตราร้อยละ 12 ต่อปี

1.11 เมื่อสมาชิกกู้เงินถือว่ามียาได้ ดังนั้นต้องฝากไว้ 10% ของเงินกู้

1.12 คณะกรรมการมีการเลือกตั้งทุกปี และจะอยู่ในตำแหน่งได้ไม่เกิน 4 วาระหรือ 4 ปี

1.13 สมาชิกสามารถถอนเงินต้นคืน เมื่อสิ้นปีที่ 3 ได้ 70% ของเงินต้นส่วนที่เหลือให้คงฝากไว้ต่อไป

1.14 ระยะเวลาในการกู้เงินต้องส่งเงินต้นเมื่อครบ 3 เดือน (แบ่งกลุ่ม 4 - 5 เดือน) แต่ดอกเบี้ยต้องส่งคืนทุกเดือน

1.15 ค่าใช้จ่ายในการดำเนินการของกลุ่ม คณะกรรมการต้องชี้แจงให้สมาชิกทราบในวันประชุมใหญ่

1.16 การปันผล กำหนดดังนี้

- เงินสำรองกลุ่ม 20%
- ปันผลเฉลี่ยคืนสมาชิก 30%
  - ผู้กู้ 15%
  - ผู้ฝาก 15%
- สวัสดิการรักษายาพยาบาลสมาชิก 20%
- พัฒนากลุ่ม 10%
- นำใจกรรมการ 20%

1.17 คณะกรรมการบริหารมาจากการเลือกตั้งของสมาชิกในวันเริ่มดำเนินการและทุกสิ้นปีที่มีการประชุมใหญ่ โดยจะมีกรรมการประมาณ 7 - 11 คน แล้วแต่ความเหมาะสมของกลุ่มโดยกำหนดหลัก ดังนี้

- ผู้จัดการ
- ประธานกรรมการ
- เลขานุการ
- เหมอญญิก
- ประชาสัมพันธ์
- ทะเบียน

1.18 คณะกรรมการควรแสวงหาความรู้ทักษะดำเนินการเพื่อช่วยเหลือ สร้างสรรค์กลุ่ม

1.19 ธนาคารหมู่บ้านจะเรียนรู้ด้วยการปฏิบัติจริง พร้อมทั้งจะพัฒนาหมู่บ้านร่วมกับทุกหน่วยงานโดยไม่ยึดติด

**หมายเหตุ**

แต่ละกลุ่มจะใช้กติกานี้เป็นกลางและสามารถมีการปรับปรุงยืดหยุ่นได้ตามความเหมาะสมของแต่ละกลุ่มแต่ละหมู่บ้าน





### 5. บันทึกเลขานุการ

สำหรับบันทึกเหตุการณ์แต่ละเดือนและสรุปการเงินในรอบเดือนตามบัญชีเงินสดและบางครั้งสมาชิกจะได้ตรวจสอบในรอบปี และส่วนใหญ่กรรมการทุกคนจะมีการสรุปในสมุดของตนเอง โดยมีรายการบันทึกดังเช่น.....(ตย.)

1. มีสมาชิกใหม่.....ราย                      จำนวนเงิน.....บาท
2. ค่าธรรมเนียม.....บาท                      จำนวนเงิน.....บาท
3. ดอกเบี้ยที่ได้รับเดือน.....                      จำนวน.....ราย เป็นเงิน.....บาท
4. หักฝากสมาชิกเก่า.....ราย จำนวนเงิน.....บาท  
 ยอดยกมาเดือนก่อน.....บาท
5. ค่าใช้จ่ายเดือนนี้.....บาท
6. จ่ายกู้ จำนวน.....ราย                      จำนวนเงิน.....บาท  
 ผู้กู้คือ 1.....                      จำนวนเงิน.....บาท  
           2.....                      จำนวนเงิน.....บาท  
           3.....                      จำนวนเงิน.....บาท
7. ยอดเงินคงเหลือยกไป.....บาท

ฯลฯ

### 6. บัญชีคุมการฝากเงิน

ลำดับที่	จำนวนเงินฝากเดือน	หมายเหตุ



## วิธีสรุปการเงินและคิดเงินปันผลสิ้นปี

1. เก็บสมุดเครดิตประจำตัวสมาชิกทุกคนในเดือนที่ 11

2. คณะกรรมการแยกสมุดเครดิตเป็นชุด ๆ ละ 10 เล่ม เช่น หมายเลขสมุดเครดิต 1 - 10 , 11 - 12 เป็นต้น

3. เช็คดูความถูกต้องของสมุดเครดิตกับบัญชีเงินฝาก โดยให้กรรมการทุกคนมีส่วนร่วมคนละ 1 - 2 ชุดตามจำนวนของสมาชิกในกลุ่ม

4. คิดเงินดอกเบี้ย 12% ให้กับสมาชิก โดยคณะกรรมการทุกคนทำเป็นและเลือกวิธีการคิดเองว่าจะเลือกคิดวิธีใดซึ่งวิธีคิดง่าย ๆ ที่ชาวบ้านเรียนรู้ได้ (คิดลงในสมุดเครดิตของสมาชิกแต่ละคนเพื่อให้สมาชิกเรียนรู้ด้วยไม่ใช่เฉพาะกรรมการ) เช่น

4.1 นำเงินต้นที่สมาชิกฝากในแต่ละเดือน คูณดอกเบี้ยที่ได้รับในแต่ละเดือนหาร 100

4.2 นำเงินต้นที่สมาชิกฝากในแต่ละเดือน คูณ ดอกเบี้ยที่ได้รับในแต่ละเดือนกค % จากเครื่องคิดเลข

4.3 นำเงินต้นที่สมาชิกฝากในแต่ละเดือน คูณ ดอกเบี้ยที่ได้รับแต่ละเดือน กค = ดอกเบี้ยที่ได้รับในแต่ละเดือน หากคิดดอกเบี้ยเงินฝาก 12 %

ฝาก 100 เดือนที่ 1 ได้รับดอกเบี้ย 12 บาท

ฝาก 100 เดือนที่ 2 ได้รับดอกเบี้ย 11 บาท

ฝาก 100 เดือนที่ 3 ได้รับดอกเบี้ย 10 บาท

ฝาก 100 เดือนที่ 4 ได้รับดอกเบี้ย 9 บาท

ฝาก 100 เดือนที่ 5 ได้รับดอกเบี้ย 8 บาท

ฝาก 100 เดือนที่ 6 ได้รับดอกเบี้ย 7 บาท

ฝาก 100 เดือนที่ 7 ได้รับดอกเบี้ย 6 บาท

ฝาก 100 เดือนที่ 8 ได้รับดอกเบี้ย 5 บาท

ฝาก 100 เดือนที่ 9 ได้รับดอกเบี้ย 4 บาท

ฝาก 100 เดือนที่ 10 ได้รับดอกเบี้ย 3 บาท

ฝาก 100 เดือนที่ 11 ได้รับดอกเบี้ย 2 บาท

ฝาก 100 เดือนที่ 12 ได้รับดอกเบี้ย 1 บาท

### ตัวอย่าง

นายแก้ว มาตี ฝากเงิน 500 บาท เดือนที่ 5 จะได้รับดอกเบี้ย 40 บาท

### วิธีคิด

1) ดูช่องจำนวนเงิน 500 คูณ 8 หาร 100 เท่ากับ 40 บาท

2) ดูช่องจำนวนเงิน 500 คูณ 8 กค % เท่ากับ 40 บาท

โดยส่วนใหญ่ กรรมการจะเลือกวิธีสอง และจะหาเครื่องคิดเลขมาคนละเครื่องช่วยกันทำและรับรู้ร่วมกัน ซึ่งง่ายและไม่สับสน

5. รวмыอดดอกเบี้ยของทุกเดือนที่คิดไว้ใส่ลงเป็นดอกเบี้ยที่ได้รับทั้งหมด ในสมุดเครดิตของสมาชิก

6. รวมหุ้นฝาก ( รข รด กย ) ทั้งหมดลงไว้ข้างล่างยอดรวมดอกเบี้ย (คิดง่าย ๆ โดยดูสมุดเครดิตในช่องรวมเงิน หาร 10 หรือ ตัด 0 ออก 1 ตัว)

7. รวมหุ้นกู้ยืม ( กย ) ดูสมุดเครดิตในช่องประเภทและจำนวนหุ้นนำเฉพาะ หุ้น กย ของทุกเดือนที่มีมารวมกันหากสมาชิกผู้ใดกู้เงินก็จะไม่มีหุ้น กย รวมแล้วเขียนไว้ในสมุดเครดิตตัดจากดอกเบี้ย

8. ซีดตารางสำหรับสรุปการเงิน ดังนี้

ลำดับที่	จำนวน	ดอกเบี้ย	หุ้นฝาก	เฉลี่ย		เฉลี่ยคืน	รวมจ่าย	
สมุดเครดิต ชื่อสมาชิก	เงินฝาก ทั้งหมด	12 % ที่ได้รับ	รช , รค , กย	คืนฝาก	หุ้นกู้ยืมกย	คืนกู้ยืม	ปันผล ทั้งหมด	หมายเหตุ

9. นำยอดเงินฝาก,ดอกเบี้ย 12 %  
หุ้นฝาก,หุ้นกู้ยืม ที่คิดไว้ในสมุดเครดิตของสมาชิก  
ลงในตาราง โดยคณะกรรมการจะทำที่ละชุด  
สมาชิก หมายเลข 1 - 10 เป็น 10 ชุด ลงเรียง  
ร้อยแล้วให้รวมยอดของทุกช่อง จะทราบยอดรวม  
ของแต่ละชุด

10. นำยอดรวมของแต่ละชุดใส่ตาราง  
เพื่อสรุปยอดรวมทั้งหมดเพื่อยืนยันความถูกต้อง  
จะทำพร้อมกันช่วยกันคิดโดยลงบนกระดาน  
เรียงร้อยแล้วจะสามารถทราบได้ว่า เงินฝากทั้ง  
หมด ดอกเบี้ย 12 % หุ้นฝากทั้งหมดในปีนี้มีเท่าใด  
และจะสามารถนำยอดไปคิดหาเงินปันผลได้

11. สรุปรายได้ทั้งหมด ( เงินต้นทั้งหมด  
ทราบจากตารางสรุปยอดการเงิน )

1. รายได้จากดอกเบี้ยเงินกู้ที่ได้รับแต่ละเดือน  
รวมกัน ( ดูได้จากบัญชีเงินสด - สรุปแต่ละเดือน )
2. รายได้จากค่าธรรมเนียมที่เก็บจากสมาชิก  
ทุกคน
3. รายได้อื่น ๆ นำยอด 1+2+3 = รายได้  
ทั้งหมด

12. สรุปรายจ่ายทั้งหมด

1. รายจ่ายดอกเบี้ย 12% ของสมาชิกทั้งหมด  
( ดูจากตารางสรุปการเงิน )
2. รายจ่ายค่าวัสดุอุปกรณ์ ( ดูจากรายการใน  
สมุดบัญชีเงินสด )
3. รายจ่ายอื่น ๆ นำยอด 1+2+3=รายจ่ายทั้ง  
หมด

13. สรุปผลกำไรทั้งหมดประจำมีโดยนำ  
รายรับทั้งหมด - รายจ่ายทั้งหมด = กำไร

14. นำกำไรมาจัดสรรประโยชน์ เป็น 5 ส่วน  
ดังนี้

- 1) สำรองกลุ่ม 20% ( กำไร x 20 กต % )
  - 2) เฉลี่ยคืนสมาชิก 30 %  
\*เฉลี่ยคืนผู้ฝาก 15 % ( กำไร x 15 กต % )  
\*เฉลี่ยคืนผู้กู้ยืม 15 % ( กำไร x 15 กต % )
  - 3) สวัสดิการรักษายาพยาบาล 20 % ( กำไร x 20  
กต % )
  - 4) พัฒนากลุ่ม 10 % ( กำไร x 10  
กต % )
  - 5) นำใจให้กรรมการ 20 % ( กำไร x 20 กต  
% )
- หารกรรมการทุกคน

## ตัวอย่างในการหากำไร

รายรับทั้งหมด 200,000 บาท - (ลบ)

รายจ่ายทั้งหมด 120,000 บาท

กำไร 80,000 บาท นำกำไรมาจัดสรร 5 ส่วน คือ

1) สำรองกลุ่ม 20 % ( 80,000 x 20 กต % ) = 16,000 บาท

2) เจลี่ยคืนสมาชิก 30 %

- เจลี่ยคืนผู้ฝาก 15 % ( 80,000 x 15 กต % ) = 12,000 บาท หาร 40,000 = 0.3 บาท

- เจลี่ยคืนผู้กู้ยืม 15 % ( 80,000 x 15 กต % ) = 12,000 บาท หาร 15,000 = 0.8 บาท

( สมมติว่า หุ้นฝากรวม = 40,000 หุ้น และหุ้นกู้ยืม = 15,000 หุ้น )

3) สวัสดิการรักษายาบาล 20% ( 80,000 x 20 กต % ) = 16,000 บาท

4) พัฒนากลุ่ม 10 % ( 80,000 x 10 กต % ) = 8,000 บาท

5) นำใจให้กรรมการ 20 % ( 80,000 x 20 % ) = 16,000 หาร 9 = 1,777.077 บาท

15. คิดเงินเจลี่ยคืนกำไรให้สมาชิกแต่ละคนโดยนำเจลี่ยคืนหุ้นฝาก หุ้นกู้ยืม ลงในตารางสรุปการเงิน

16. รวมจ่ายปันผลทั้งหมดของสมาชิกทุกคนลงในตารางสรุปการเงิน

17. กรรมการทุกคนช่วยกันรวมยอดตารางสรุปการเงินแต่ละชุดและลงในใบสรุปรวมของสมาชิกทุกคน

18. เมื่อตรวจสอบความถูกต้องแล้ว นำเจลี่ยคืน หุ้นฝาก หุ้นกู้ยืม และรวมจ่ายปันผลเขียนลงในสมุดเครดิตของสมาชิกทุกคนเพื่อ

ให้สมาชิกทุกคนได้เรียนรู้ด้วย และตรวจสอบการเงินของกลุ่ม

19. นำรายการทุกรายการแจ้งในวันประชุมประจำปี ( ในวันครบรอบทุกปี )



## ลักษณะของศูนย์รวมน้ำใจธนาคารหมู่บ้าน

1. เป็นเครือข่ายในการแลกเปลี่ยนความคิดเห็น ปัญหา บทเรียนในการทำงานร่วมกัน

2. เป็นพี่เลี้ยงให้กับชุมชนอื่นที่สนใจลักษณะการรวมกลุ่มการดำเนินกิจกรรมธนาคารหมู่บ้าน

3. สมาชิกของศูนย์รวมน้ำใจธนาคารหมู่บ้าน คือ สมาชิกของธนาคารหมู่บ้านทั้งหมดใน 4 ตำบล ( ตำบลถ้ำ ตำบลปิ่น ตำบลหนองหล่ม และตำบลคือเวียง )

4. คณะกรรมการของศูนย์รวมน้ำใจ จะได้รับการคัดเลือกจากธนาคารหมู่บ้านแต่ละหมู่บ้าน ๆ ละ 2 คนมาเป็นกรรมการศูนย์ฯ

5. กรรมการเมื่อจะใช้ในการออกเสียงหรือมติ จะใช้หลัก 1 หมู่บ้านจะออกเสียงได้ 1 เสียง

6. เมื่อจะมีกิจกรรมของศูนย์รวมน้ำใจธนาคารจะมีการขอรับความคิดเห็นจากตัวแทนของแต่ละหมู่บ้านหรือกรรมการศูนย์รวมน้ำใจธนาคารหมู่บ้านไหนไม่เข้าประชุมจะถือว่าละสิทธิ์ในการออกเสียงจะนำเสียงส่วนใหญ่ในที่ประชุมมาพิจารณา

7. ในการสมัครเป็นสมาชิกของกลุ่มเสียค่าลงทะเบียน 20 บาท ต่อสมาชิก 1 คน

8. เป็นจุดประสานงานทั้งภาครัฐบาลและเอกชน เพื่อประโยชน์แก่ธนาคารหมู่บ้านที่เป็นสมาชิกของศูนย์รวมน้ำใจฯ

9. แต่ละธนาคารสามารถยืมเงินจากกองทุน (เป็นเงินที่อาจารย์มุกดา อินต๊ะสาร) ได้รับจากเงินรางวัลคนดีศรีสังคม จำนวน 50,000 บาท ไปดำเนินกิจกรรมในกลุ่มได้กลุ่มละไม่เกิน 10,000 บาท ชำระคืนภายใน 1 ปี ดอกเบี้ยร้อยละ 5 ต่อปี

### ลักษณะของธนาคารหมู่บ้านและระเบียบข้อตกลง

1. เป็นการรวมกลุ่มเพื่อออมเงินโดยวิธีถือหุ้น ๆ ละ 10 บาท

2. เป็นการรวมกลุ่มเป็นการช่วยเหลือซึ่งกันและกัน

3. เป็นเวทีในการแลกเปลี่ยน เรียนรู้ พฤติกรรม ปัญหาในหมู่บ้านร่วมกัน

4. เป็นเวทีการเรียนรู้กระบวนการจัดการของคณะกรรมการแต่ละหมู่บ้าน

5. ไม่ยึดติดกับหน่วยงานใดหน่วยงานหนึ่งพร้อมที่จะร่วมมือกับทุกหน่วยงานที่เข้ามาสร้างสรรค์ประโยชน์เพื่อชุมชน พัฒนาคน

6. เป็นสถาบันทางการเงินระดับหมู่บ้านของชาวบ้านซึ่งชาวบ้านทุกคน ทุกอาชีพ ทุกวัย มีสิทธิ์สมัครเข้าถือหุ้นเป็นเจ้าของเป็นกรรมการบริหารเป็นลูกค้า และเป็นผู้ได้รับเงินจัดสรรจากการปันผลกำไรเมื่อสิ้นปีอย่างเป็นธรรม

7. ให้บริการฝากเงิน กู้ยืมเงินแก่สมาชิกผู้ถือหุ้น

8. ผู้ที่สมัครเป็นสมาชิกจะต้องสามารถปฏิบัติตามข้อตกลงข้อบังคับของกลุ่มที่ได้ตกลงกันไว้ก่อนดำเนินการ (ในแต่ละกลุ่มระเบียบข้อบังคับ อาจไม่เหมือนกัน แล้วแต่สภาพ ข้อจำกัดของแต่ละหมู่บ้าน)

9. เมื่อมีผู้ที่สนใจจะสมัครเป็นสมาชิกจะมีการตกลงกติกากันก่อน ผู้ใดไม่สามารถปฏิบัติตามข้อตกลงที่กลุ่มตั้งขึ้นก็จะยังไม่อนุญาตให้เป็นสมาชิกจนกว่าจะตกลงปฏิบัติตามข้อตกลงที่สมาชิกช่วยกันตั้งขึ้น (ระเบียบข้อบังคับ)

9.1 ผู้สมัครเข้าเป็นสมาชิกครั้งแรก ต้อง



ถือหุ้นไม่น้อยกว่า 5 หุ้น ๆ ละ 10 บาท และต้องเสียค่าธรรมเนียม 20 บาท (ซึ่งแต่ละหมู่บ้านจะพิจารณา)

9.2 ในวันดำเนินการสมาชิกทุกคนต้องงดดื่มของมึนเมาทุกชนิด วันดำเนินการเดือนละ 1 วัน จนปิดบัญชี แล้วแต่ละหมู่บ้านจะนัดว่าวันใดเวลาใด ขึ้นอยู่กับมติของที่ประชุม

9.3 คณะกรรมการต้องมาก่อนกลับทีหลังสมาชิกโดยเริ่มทำงานตั้งแต่เวลา 19.00 น. เป็นต้นไปจนปิดบัญชีเสร็จ (หากทำการกลางคืน)

9.4 สมาชิกนำเงินมาออมทุกเดือน ๆ ละอย่างน้อย 1 หุ้น และหากขาดฝาก 1 เดือน จะไม่มีสิทธิกู้ยืมเงินตลอดทั้งปี

9.5 หากสมาชิกขาดฝากเงิน 3 เดือนติดต่อกัน จะขาดจากการเป็นสมาชิกและเรียกเงินที่ฝากไว้แล้วคืนกลางปีไม่ได้ รับผิดชอบต่อเมื่อสิ้นปีพร้อมเงินดอกเบี่ยและปันผล

9.6 วันประชุมใหญ่ (วันปันผล) สมาชิกทุกคนต้องมาประชุมประชุมใหญ่หากขาดประชุมและในที่ประชุมข้อตกลงหรือมติอย่างไรสมาชิกเรียกร้องสิทธิใด ๆ ไม่ได้และต้องปฏิบัติตามข้อตกลงของกลุ่ม

9.7 สมาชิกต้องฝากประจำทุกเดือน และรับข่าวสารจากกลุ่ม

9.8 สมาชิกใหม่ต้องฝากเงินถึง 3 เดือนก่อนเดือนที่ 4 จึงมีสิทธิกู้ยืมได้

9.9 ดอกเบี่ยเงินกู้ตามข้อข้อตกลงของสมาชิกร้อยละ 3 ต่อเดือนกำไรสิ้นปีทุกปี (แล้วแต่มติของที่ประชุม บางหมู่บ้าน 2 บาทต่อเดือน)

9.10 ดอกเบี่ยเงินฝากคิดอัตราร้อยละ 12 ต่อปี

9.11 เมื่อสมาชิกกู้เงินถือเป็นรายได้

ดังนั้นต้องฝากไว้ 10 % ของเงินกู้

9.12 คณะกรรมการมีการเลือกตั้งทุกปี และอยู่ในตำแหน่งไม่เกิน 4 วาระ หรือ 4 ปี

9.13 สมาชิกสามารถถอนเงินต้นคืนเมื่อสิ้นปีที่ 3 ได้ 70 % ของเงินต้นส่วนที่เหลือให้คงฝากไว้ต่อไป

9.14 ระยะเวลาในการเงินต้องส่งเงินต้นเมื่อครบ 3 เดือน (แบ่งกลุ่ม 4-5 เดือน) แต่ดอกเบี้ยต้องส่งทุกเดือน

9.15 ค่าใช้จ่ายในการดำเนินงานของกลุ่มคณะกรรมการต้องชี้แจงให้สมาชิกทราบในวันประชุมใหญ่

9.16 การปันผล กำหนดดังนี้

9.16.1 เงินสำรองกลุ่ม 20%

9.16.2 ปันผลเฉลี่ยคืนสมาชิก 30%

- ผู้กู้ 15%

- ผู้ฝาก 15%

9.16.3 สวัสดิการรักษายาพยาบาลสมาชิก 20%

9.16.4 พัฒนากลุ่ม 10%



9.16.5 น้ำใจกรรมการ 20%

9.17 คณะกรรมการบริหารมาจากการเลือกตั้งของสมาชิกในวันเริ่มดำเนินการและทุกสิ้นปีที่มีการประชุมใหญ่โดยจะมีกรรมการประมาณ 7 - 11 คน แล้วแต่ความเหมาะสมของกลุ่มโดยกำหนดหลัก ดังนี้

- 9.17.1 ผู้จัดการ
- 9.17.2 ประธานกรรมการ
- 9.17.3 เลขานุการ
- 9.17.4 เภรัญญิก
- 9.17.5 ประชาสัมพันธ์
- 9.17.6 ทะเบียน

9.18 คณะกรรมการควรแสวงหาความรู้ทักษะดำเนินการเพื่อช่วยเหลือ สร้างสรรค์กลุ่ม

9.19 นาคาการหมู่บ้านจะเรียนรู้ด้วยการปฏิบัติจริงพร้อมที่จะพัฒนาหมู่บ้านร่วมกับทุกหน่วยงานโดยไม่ยึดติด



## ข้อบังคับของ สภาผู้นำศูนย์รวมน้ำใจธนาคารหมู่บ้าน

### หมวดที่ ๑ บททั่วไป

#### ข้อ ๑ ชื่อข้อบังคับ

ข้อบังคับนี้ชื่อว่า ข้อบังคับของสภาผู้นำศูนย์รวมน้ำใจธนาคารหมู่บ้าน ๔ ตำบลใช้ชื่อย่อว่า "ศ.ร.บ." ตั้งอยู่ เลขที่ ๑๘๒ หมู่ที่ ๕ ตำบล ปิน อำเภอ ดอกคำใต้ จังหวัดพะเยา รหัสไปรษณีย์ ๕๖๑๒๐

#### ข้อ ๒ เครื่องหมายสัญลักษณ์ของสภา

ให้สภาผู้นำศูนย์รวมน้ำใจธนาคารหมู่บ้าน มีเครื่องหมายอันเป็นสัญลักษณ์ และใช้เป็นตราประจำองค์กร

#### ข้อ ๓ หลักการและเหตุผลในการจัดตั้งสภาผู้นำ

ตามแผนพัฒนาเศรษฐกิจและสังคมแห่งชาติ ฉบับที่ ๘ มุ่งเน้นการพัฒนาคนให้มีศักยภาพ คือมีความรู้ ความสามารถ มีคุณธรรม และยังมีส่งเสริมการออมระดับชุมชน การกระจายรายได้สู่ชนบท เพื่อขจัดปัญหาความเดือดร้อน อันเนื่องจากความยากจนของเกษตรกรในชนบท

#### ข้อ ๔ จุดมุ่งหมายและวัตถุประสงค์

เพื่อให้สภาผู้นำศูนย์รวมน้ำใจธนาคารหมู่บ้าน เป็นองค์กรวางแผนงานของศูนย์รวมน้ำใจธนาคารหมู่บ้าน อย่างเป็นระบบ มีแผนงาน มีผู้รับผิดชอบ โดยร่วมกันสำรวจ ความต้องการของชุมชนให้ครอบคลุมเต็มที่ของ ๔ ตำบล วางแนวทางสร้างและพัฒนาระบบการเรียนรู้ เพื่อนำสู่ความเข้มแข็ง ให้ที่ชุมชนสามารถพึ่งตนเองได้อย่างแท้จริง โดยกำหนดวัตถุประสงค์ในการจัดตั้งสภาผู้นำศูนย์รวมน้ำใจธนาคารหมู่บ้านไว้ ๔ ประการ คือ

๔.๑ เพื่อเป็นเวทีชาวบ้านในการแลกเปลี่ยนเรียนรู้การถ่ายทอดประสบการณ์ของผู้รู้ในท้องถิ่นและต่างถิ่นที่มีอยู่มาใช้ประโยชน์ให้เต็มศักยภาพ

๔.๒ เพื่อให้เป็นศูนย์ข้อมูลต่าง ๆ ที่รวบรวมปัญหา ความต้องการ ของราษฎรในทุกครอบครัว ทุกหมู่บ้าน มาร่วมกันคิดวางแผนการแก้ปัญหาการพัฒนาในส่วนที่ชุมชนสามารถดำเนินการได้เอง และส่งให้หน่วยงานที่เกี่ยวข้องดำเนินการ ในส่วนที่เกินขีดความสามารถของชุมชน

๔.๓ เพื่อเป็นองค์กรประสานงานระหว่างหน่วยงานต่าง ๆ ทั้งภาครัฐและเอกชน

๔.๔ เพื่อแลกเปลี่ยนความรู้ระหว่างชุมชนใน ๔ ตำบล กับชุมชนอื่น ๆ ทั่วประเทศ

#### ๕. ความหมายของคำตอบข้อบังคับนี้

"หมู่บ้าน" หมายถึง หมู่บ้านตาม พ. ร. บ. ลักษณะปกครองท้องถิ่น พ. ศ. ๒๕๕๗ และฉบับแก้ไขเพิ่มเติมจนถึงปัจจุบัน

"สมาชิก" หมายถึง สมาชิกธนาคารหมู่บ้าน ๔ ตำบล

"คณะกรรมการบริหาร" หมายถึง คณะกรรมการบริหารของศูนย์รวมน้ำใจธนาคารหมู่บ้าน

"คณะกรรมการฝ่าย" หมายถึง คณะบุคคล ซึ่งได้รับแต่งตั้งจากสภาผู้นำให้รับผิดชอบงานในฝ่ายต่าง ๆ ที่กำหนดขึ้น

## หมวดที่ ๒ ว่าด้วยสมาชิกสภาศูนย์รวมน้ำใจ

ข้อ ๖ คุณสมบัติของกลุ่มธนาคารที่เข้ามาเป็นสมาชิก

๖.๑ กลุ่มต้องมีกลุ่มธนาคารและออมทรัพย์เป็นพื้นฐานในการจัดตั้งกลุ่มในชุมชน

๖.๒ กลุ่มต้องมีการจัดการบริหารที่ชัดเจน ตรวจสอบได้

๖.๓ กลุ่มต้องมีกองทุนสำรองและจัดสวัสดิการให้กับสมาชิกในชุมชน

๖.๔ กลุ่มต้องเข้ามามีส่วนร่วมในกิจกรรมและโครงการของสภา

๖.๕ กลุ่มต้องจัดตัวแทน ผู้นำชุมชน ไม่เกิน ๓ คน เข้ามาเป็นสมาชิกของสภาผู้นำ

๖.๖ ในหมู่บ้านต้องมีเพียงกลุ่มเดียวที่เข้ามาเป็นสมาชิกสภาผู้นำ

๖.๗ กลุ่มต้องตั้งอยู่ในพื้นที่ อำเภอดอกคำใต้

ข้อ ๗ อำนาจหน้าที่ของสภาผู้นำศูนย์รวมน้ำใจธนาคารหมู่บ้าน

๗.๑ พิจารณาแต่งตั้งคณะกรรมการบริหาร

๗.๒ พิจารณาแต่งตั้งคณะกรรมการฝ่ายต่าง ๆ

๗.๓ พิจารณาอนุมัติแผนงานและโครงการต่าง ๆ ที่คณะกรรมการบริหารเสนอ

๗.๔ พิจารณาอนุมัติงบประมาณรายรับและรายจ่ายประจำปีที่คณะกรรมการบริหารจัด

ทำเสนอ

๗.๕ พิจารณาอนุมัติการเปลี่ยนแปลงแก้ไขข้อบังคับและอื่น ๆ

ข้อ ๘ การพ้นจากสมาชิกภาพ

๘.๑ ตาย

๘.๒ ออกตามวาระ

๘.๓ ขาดคุณสมบัติ

๘.๔ ได้รับอนุมัติจากสภาให้ลาออก

## หมวดที่ ๓ ว่าด้วยคณะกรรมการบริหาร

ข้อ ๑๐ ที่มาของคณะกรรมการบริหาร

๑๐.๑ ให้สมาชิกคัดเลือกระหว่างกันเอง จำนวน ๑๒ คน ซึ่งเป็นตัวแทนจากกลุ่มที่เป็นสมาชิกหมู่บ้านละ ๑ คนประกอบกันขึ้นเป็นคณะกรรมการบริหาร

๑๐.๓ ให้คณะกรรมการบริหารแต่งตั้งที่ปรึกษา หรือคณะที่ปรึกษา ได้ตามความจำเป็นและเหมาะสม โดยพิจารณาจากข้าราชการ หรือผู้มีความรู้ ความสามารถและประสบการณ์จากบุคคลภายนอก

๑๐.๒ ให้คณะกรรมการบริหารแต่งตั้งกันเอง เป็นประธาน ๑ คน เป็นรองประธาน ๓ คน คือรองประธานฝ่ายบริหาร ฝ่ายการศึกษา และฝ่ายเศรษฐกิจ เป็นเลขานุการ ๑ คน เป็นผู้ช่วยเลขานุการ ๑ คน ที่เหลือเป็นกรรมการบริหาร

ข้อ ๑๑ การดำรงตำแหน่งของคณะกรรมการบริหาร

๑๑.๑ ให้คณะกรรมการบริหาร อยู่ในวาระได้ ครั้งละ ๒ ปี เมื่อครบหนึ่งปีแรกให้กรรมการบริหารลาออกหรือจับสลากออกกึ่งหนึ่ง ให้เลือกตั้งใหม่ เท่าจำนวนที่ออก

๑๑.๒ ในการเลือกตั้งใหม่ทุกปีสามารถเลือกตั้งคนที่ออกไปตามวาระกลับมาใหม่ก็ได้

ข้อ ๑๒ อำนาจและหน้าที่ของคณะกรรมการบริหาร

๑๒.๑ จัดทำแผนพัฒนา ๕ ปี ของตำบลเพื่อนำเสนอขออนุมัติจากสภาผู้นำชุมชน

๑๒.๒ จัดทำโครงการและงบประมาณรายได้รายจ่ายประจำปีของเครือข่าย

๑๒.๓ ประสานงานและร่วมมือกับ อบต. ในทุกด้านที่ก่อให้เกิดการพัฒนาชุมชน

๑๒.๕ จัดหางบประมาณมาสนับสนุนกิจการสภาตามความสามารถและโอกาส

๑๒.๖ ประสานงานกับหน่วยงานที่เกี่ยวข้องทั้งภาครัฐ และเอกชน

๑๒.๗ เป็นที่ปรึกษาของคณะกรรมการฝ่ายต่าง ๆ ที่สภาและกลุ่มแต่งตั้งขึ้น

๑๒.๘ เป็นผู้ดูแลการปฏิบัติงานในทุกด้านและกิจกรรมต่าง ๆ ที่ได้รับอนุมัติจากสภาผู้นำ ให้

เป็นไปด้วยความเรียบร้อย

ข้อ ๑๓ การพ้นจากตำแหน่งของคณะกรรมการบริหาร

๑๓.๑ ออกตามวาระ

๑๓.๒ ตาย

๑๓.๓ ได้รับอนุมัติจากสภาผู้นำให้ลาออก

๑๓.๔ เมื่อสืบสวนได้ว่า เป็นผู้มีความบกพร่องในทางความประพฤติที่ไม่เหมาะสมกับตำแหน่งหน้าที่เป็นเหตุให้ราษฎรขาดความศรัทธา ทั้งนี้โดยมติ ๒ ใน ๓ ของสมาชิกสภาผู้นำชุมชน

## หมวดที่ ๔ ว่าด้วยคณะกรรมการฝ่ายต่าง ๆ

ข้อ ๑๔ ให้สภาผู้นำชุมชนแต่งตั้งคณะกรรมการฝ่ายต่าง ๆ รวม ๖ ฝ่าย อยู่ภายใต้การควบคุมดูแลของรองประธานสภา ๔ ฝ่ายดังต่อไปนี้

๑๔.๑ ฝ่ายพัฒนาองค์กรและจัดองค์กรเครือข่าย โดยมีเนื้องาน

แก้ไขปัญหารักษา/ ขยายเครือข่าย

อบรม

ศึกษา

จัดระบบองค์กร

๑๔.๒ ฝ่ายกองทุนและสวัสดิการชุมชน โดยมีเนื้อหางาน

การเงินและบัญชีของศูนย์

กองทุน

สวัสดิการ

๑๔.๓ ฝ่ายฟื้นฟูการเกษตร โดยมีเนื้อหางาน

แหล่งน้ำ

แผนพัฒนาการเกษตร

๑๔.๔ ฝ่ายธุรกิจอุตสาหกรรม โดยมีเนื้อหาดังต่อไปนี้

โรงงานอุตสาหกรรม

ตลาด

แปรรูป

สหกรณ์

ข้อ ๑๕ ให้สภาผู้นำแต่งตั้งคณะกรรมการฝ่ายต่าง ๆ จากสมาชิกที่มีความรู้ ความสามารถ และมีประสบการณ์ในด้านต่าง ๆ รับผิดชอบงานของแต่ละฝ่ายใน ๔ ฝ่าย ตามข้อ ๑๔

ข้อ ๑๖ อำนาจหน้าที่ของคณะกรรมการฝ่าย

๑๖.๑ รวบรวมข้อมูลเบื้องต้นมากลั่นกรองวิเคราะห์ จัดลำดับความสำคัญที่ต้องทำก่อนหลัง

๑๖.๒ ร่างแผนงานโครงการพัฒนางานที่เห็นว่าสำคัญ ของแต่ละฝ่ายเสนอคณะกรรมการ

บริหาร

๑๖.๓ ร่วมมือกับเจ้าหน้าที่ของแต่ละฝ่ายกิจกรรม พิจารณาแก้ไขปัญหาเบื้องต้นของหมู่บ้าน

ในตำบล เสนอขออนุมัติต่อสภา

๑๖.๔ ติดตามรายงานและประเมินผลการดำเนินงานในกิจกรรมต่าง ๆ ที่ได้รับการอนุมัติจาก

สภาแล้ว

ข้อ ๑๗ วาระในการดำรงตำแหน่งกรรมการฝ่ายให้มีวาระครั้ง ละ ๒ ปี

## หมวดที่ ๕ ว่าด้วยการประชุม

ข้อ ๑๘ การประชุมในนัดแรกของสภาผู้นำชุมชนให้ที่ประชุมเลือกตั้งประธานสภา ๑ คน รองประธาน ๔ คน และให้ประธานแต่งตั้งเลขานุการ ๑ คน ผู้ช่วยเลขานุการ ๑ คน

ข้อ ๑๙ สมาชิกมาประชุมให้ครบองค์ประชุมและมติที่ประชุมจะต้องมีเสียงไม่น้อยกว่ากึ่งหนึ่งของผู้ที่มาประชุม เว้นไว้แต่เรื่องที่ กำหนดไว้เป็นอย่างอื่น หากมีเสียงเท่ากันให้ประธานออกเสียงชี้ขาด

ข้อ ๒๐ ให้จัดการประชุมสภาผู้นำ อย่างน้อยเดือนละ ๑ ครั้ง เรียกว่าการประชุมสภาประจำเดือน เว้นแต่การประชุมประจำ ๖ เดือนถือเป็นการประชุมใหญ่โดยมีวาระการประชุมอย่างน้อยดังนี้

วาระที่ ๑ เรื่องที่ประธานแจ้งเพื่อทราบ

วาระที่ ๒ เรื่องรับรองรายงานการประชุมสภาครั้งก่อน

วาระที่ ๓ รายงานผลการดำเนินงานใน ๖ เดือนที่ผ่านมา โดยประธานสภา

วาระที่ ๔ รายงานงบดุล และงบรายได้ รายจ่าย ที่รับรองโดยนักบัญชีแล้ว

วาระที่ ๕ เรื่องอื่น ๆ ที่มีผู้เสนอ

ข้อ ๒๑ ให้จัดการประชุมคณะกรรมการบริหารได้ตามความจำเป็น แต่ไม่น้อยกว่าเดือนละ ๑ ครั้ง โดยถือเอาระเบียบการประชุมสภา มาใช้บังคับโดยอนุโลม

๒๑.๑ หากกลุ่มโศกนาฏกรรมการประชุมจะต้องมีการปรับเงินจำนวน ๑๐๐ บาทเข้ากองทุนสวัสดิการผู้นำ

๒๑.๒ หากกลุ่มโศกนาฏกรรมการประชุม ๓ ครั้ง กลุ่มจะถูกตัดสิทธิ์การรับผลประโยชน์ จากศูนย์ ภายในระยะเวลา ๑ ปี

๒๑.๓ กลุ่มเป็นเครือข่ายต้องสมทบค่าบำรุงเครือข่ายปีละ ๑๐๐ บาทเป็นค่าใช้จ่ายในศูนย์

๒๑.๔ กลุ่มต้องปฏิบัติตามข้อกำหนด กฎ และกิจกรรมโครงการต่าง ๆ ของศูนย์ หากไม่ปฏิบัติตามข้อกำหนด กฎระเบียบและกิจกรรม กลุ่มจะถูกตัดสิทธิ์ประโยชน์ที่จะได้รับจากศูนย์ เป็นระยะเวลา ๑ ปี หรือให้พ้นจากสภาพการเป็นสมาชิกของเครือข่าย

ข้อ ๒๒ แหล่งรายได้ของสภาผู้นำ

๒๒.๑ ได้จากกองทุนผู้นำชุมชน

๒๒.๒ ได้จากการสนับสนุนจากรัฐ

๒๒.๓ ได้จากการสนับสนุนของเอกชน

๒๒.๔ ได้จากการรับบริจาค

ข้อ ๒๓ การใช้จ่ายเงินของสภาผู้นำ

๒๓.๑ การใช้เงินของสภาผู้นำให้เป็นไปตามมติที่ประชุมจากตัวแทนที่ได้รับมอบหมาย

๒๓.๒ โครงการที่ต้องใช้จ่ายเงิน ของสภาผู้นำต้องเป็นไปตามแผนงาน และโครงการที่ คณะกรรมการบริหาร ได้จัดทำเสนอต่อสภาและสภาได้อนุมัติแล้ว คณะกรรมการบริหารจะเปลี่ยนแปลงโครงการใช้จ่ายเงินที่ได้รับอนุมัติแล้วไม่ได้

ข้อ ๒๔ ให้คณะกรรมการบริหาร จัดให้มีผู้รับผิดชอบ ทำบัญชีงบดุลและบัญชีรายได้ รายจ่าย แสดงยอดเงินรับ - จ่าย ทุกประเภทให้สมาชิกสภาทราบทุกเดือนโดยเปิดเผยไว้ให้ทุกคนดูได้โดยเปิดเผย และชี้แจงได้เมื่อมีข้อซักถาม

ข้อ ๒๕ ให้กำหนดวันสิ้นปีการบัญชีของสภาผู้นำเป็นวันที่ ๓๑ ธันวาคมของทุกปี

ข้อ ๒๖ ให้ประธานสภาสามารถจัดหาผู้มีความรู้และมีประสบการณ์ด้านการบัญชีเป็นผู้ตรวจสอบและรับรองงบดุลและงบรายได้รายจ่ายประจำปี ก่อนนำเสนอต่อที่ประชุมสภาประจำปี ผู้ตรวจสอบบัญชีดังกล่าว จะต้องไม่เป็นกรรมการบริหาร กรรมการฝ่ายหรือพนักงานหรือลูกจ้างของสภา

### **หมวดที่ ๖ ว่าด้วยการยุบเลิกสภาผู้นำ**

ข้อ ๒๗ ไม่ว่าด้วยสาเหตุใดก็ตามที่เป็นอันจะต้องยุบเลิกสภาผู้นำชุมชนศูนย์รวมน้ำใจ ให้สภาฯ ตั้งคณะกรรมการขึ้นคณะหนึ่งทำการชำระบัญชีให้เสร็จสิ้นภายใน ๑๕ วัน หลังจากวันที่สมาชิกมีมติให้ยุบเลิกสภา

ข้อ ๒๘ หากมียอดเงินหรือทรัพย์สินสุทธิคงเหลือให้จัดการดังต่อไปนี้

๒๘.๑ ให้โอนเงินให้กับกองทุนชุมชน และสวัสดิการชุมชนซึ่งมิได้ยุบตามสภา

๒๘.๒ ให้โอนทรัพย์สินอย่างอื่นที่เป็นกรรมสิทธิ์ของสภาฯ ให้โอนให้กับศูนย์รวมน้ำใจธนาคารหมู่บ้าน



# ประวัติครู มุกดา อินตะसार

ครูผู้มุ่งมั่นในการพัฒนาคุณภาพชีวิตเด็ก และชุมชนคนดอกคำใต้



นางมุกดา อินตะसार หรือที่รู้จักกันดีในนาม "ครูมุกดา" ครูสอนนักเรียนมัธยมศึกษา โรงเรียนบ้านปิ่น อำเภอดอกคำใต้ จังหวัดพะเยา ครูที่ก้าวพ้นจากกรอบระบบราชการ ทำงานร่วมกับชุมชน และสังคม แก้ปัญหาเด็กหญิงที่ถูก "ตกเขียว" เข้าสู่อาชีพขายบริการทางเพศ ครูมุกดาทุ่มเทให้การช่วยเหลือบ้านของตน เป็นที่พึ่งพิงให้กับเด็ก ๆ ที่ได้รับความเดือดร้อนและด้อยโอกาส และงานที่สำคัญอีกด้านหนึ่งก็คือ การทำงานเชิงความคิดแบบมีส่วนร่วมกับชาวบ้านในชุมชน ในการแก้ปัญหาความยากจน หนี้สิน และวิถีชีวิตแบบคนเมืองในชุมชน ซึ่งได้ก่อตั้งเป็น "ศูนย์รวมน้ำใจธนาคารหมู่บ้าน" ใน 4 ตำบล ของอำเภอดอกคำใต้ จังหวัดพะเยา

ชีวิตครอบครัวของครูมุกดาไม่ได้ร่ำรวยอะไรมากนัก แต่พอจะมีโอกาสได้เรียนรู้มากกว่าเพื่อนรุ่นเดียวกันในหมู่บ้านอีกหลายคน ในช่วงที่เป็นเด็กนักเรียน ครูมุกดามักถูกเพื่อนล้อเลียน และเหยียดหยามในฐานะที่เป็นชาวดอกคำใต้ ซึ่งมีชื่อเสียงด้านขายบริการอย่างมาก นับเป็นแรงกระตุ้นให้ครูมุกดาตั้งใจเรียนรู้อะไรและกลับมาตั้งหลักต่อสู้เพื่อศักดิ์ศรีลูกผู้หญิงอำเภอดอกคำใต้ ครูมุกดาซึมซับเอาความทุกข์ยากลำบากของชาวบ้านไว้ในหัวใจตั้งแต่เด็ก แต่ไม่ได้สิ้นทางกับความทุกข์ของผู้คนในสังคมกลับเรียนรู้ที่จะใช้ความทุกข์ยากนั้นเป็นแรงบันดาลใจที่จะทำทุกอย่าง เพื่อให้ชาวบ้านมีความเป็นอยู่ที่ดีขึ้น

เมื่อจบการศึกษาระดับปริญญาตรี คณะสังคมศาสตร์ จากมหาวิทยาลัยพายัพ จังหวัดเชียงใหม่ ประมาณปี พ.ศ.2525 ครูมุกดา เริ่มต้นการทำงานพัฒนาร่วมกับมูลนิธิศุภนิมิต จนกระทั่งในปี พ.ศ.2529 ได้ร่วมกับชาวบ้านจัดตั้งกลุ่มออมข้าวขึ้น และส่งเสริมการรวมกลุ่มเยาวชนสตรีฝึกปัก / เย็บผ้า โดยได้รับการสนับสนุนจากมูลนิธิฟื้นฟูชนบท ในช่วงนั้นมีเวทีแลกเปลี่ยนความคิดเห็นเกี่ยวกับการทำงาน ระหว่างแกนนำชาวบ้านในชุมชนมาโดยตลอด โดยในปี พ.ศ.2531 ได้ร่วมกันสร้างศาลาการประชุม สำหรับการประชุมต่างๆ และนำเด็กนักเรียนชาวเขาเผ่าเย้าที่ยากจนเข้ามาอาศัยที่บ้านของครู (บ้านพักพัฒนาคุณภาพชีวิต) โดยให้เด็กได้ช่วยเหลือตนเอง และส่งให้เรียนหนังสือที่โรงเรียนบ้านถ้ำปินวิทยาคม

ครูมุกดา เล่าให้ฟังว่า “ได้ใช้ที่ดินของตัวเอง 20 ไร่ ให้ชาวบ้านมาใช้เป็นที่สาธารณะ เป็นแหล่งพูดคุยกัน เกือบ 20 ปี เป็นแหล่งเรียนรู้ร่วมกัน พื้นที่ด้านหลังเป็นที่อยู่ของเด็กที่ขาดโอกาส เด็กกำพร้า บางคนติดเชื่ออยู่ในชุมชนไม่ได้ บางคนพ่อแม่มีปัญหา ก็ให้มาอยู่ที่บ้าน สอนให้เด็กรู้จักการพึ่งตนเอง แต่ละคนมีหน้าที่รับผิดชอบ ล้างจาน ให้อาหารสัตว์ กวาดบ้าน ถูบ้าน เด็กเหล่านี้จะได้ฝึกดนตรีที่บ้านทางเหนือ เพิ่มสมาธิให้กับเด็ก มีเด็กผ่านบ้านอุปถัมภ์หลายร้อยคน ถ้าจะให้ดีที่สุด ต้องไม่มีเด็กมาอยู่ที่ศูนย์ช่วยเหลือ แต่ให้เขาอยู่ในชุมชนได้”

ในปี พ.ศ.2535 จากการพูดคุย แลกเปลี่ยนประสบการณ์ในกลุ่ม และการศึกษาดูงานในพื้นที่ต่างๆ ครูมุกดา และชาวบ้าน ได้ช่วยกันก่อตั้งกลุ่มธนาคารหมู่บ้าน เพื่อช่วยเหลือด้านกอง

ทุนและส่งเสริมอาชีพ นำดอกผลมาจัดสวัสดิการในด้านต่าง ๆ เช่น การรักษาพยาบาล การศึกษาบุตรหลานในชุมชน

ครูมุกดา เล่าให้ฟังอีกว่า “คณะแม่บ้านกลุ่มกระดาดสาไปล้มมนาเกี่ยวกับ “ทำนบกั้นเงิน” หรือ “ธนาคารหมู่บ้าน” ที่โรงแรมเชียงใหม่ภูคำ จ.เชียงใหม่ เมื่อกลับมากลุ่มแม่บ้านเองก็เห็นร่วมกันว่า รูปแบบของธนาคารหมู่บ้านจะช่วยแบ่งเบาภาระหนี้สินในชุมชน ซึ่งกู้เงินมาดอกเบี่ยร้อยละ 10-20 ได้ จนในช่วงเดือน พฤษภาคม ปี พ.ศ.2535 จึงตั้งธนาคารหมู่บ้านแห่งแรกขึ้น ที่บ้านจิวหงก หมู่ 2 ต.บ้านปิน เมื่อเก็บออมได้ครบปีมีการปันผล ทำให้หมู่บ้านใกล้เคียงสนใจ จึงมาร่วมเรียนรู้ขยายในพื้นที่ 37 หมู่บ้าน 4 ตำบล คือ ต.บ้านปิน ต.หนองหล่ม ต.ถ้ำ คือเวียง กลายเป็นว่า ธนาคารหมู่บ้านเป็นสื่อที่ทำให้ทุกคนในหมู่บ้านมาอยู่ร่วมกัน เรียนรู้ร่วมกัน เอาเงินมาออมเป็นคลังของหมู่บ้าน ให้ทุกคนเป็นเจ้าของ ใครจำเป็นก็ยืมใช้ดอกผลที่ได้กับเป็นของทุกคนตามข้อตกลงพัฒนามาเป็น ศูนย์รวมน้ำใจธนาคารหมู่บ้าน ในปัจจุบัน”

ครูมุกดาเชื่อว่ากระบวนการออมทรัพย์ จะทำให้คนเข้มแข็งขึ้นมาได้ เพราะมันไม่ใช่แค่การทำให้คนไม่มีหนี้สินเท่านั้น แต่ยังทำให้มีการเกื้อกูล การช่วยเหลือ และการแบ่งปันกัน คนที่มีเงินก็เอาเงินมาฝากได้ดอกเบี่ย และเป็นการช่วยเหลือคนที่จนกว่าให้มีเงินกู้ยืมไปใช้ในการประกอบอาชีพ คนจนเองส่วนหนึ่งก็จะรู้จักการออมมากขึ้น ได้เรียนรู้ร่วมกัน ได้แลกเปลี่ยนปัญหากัน เกิดกระบวนการที่จะให้ทุกคนในหมู่บ้านอยู่ร่วมกันอย่างมีความสุขได้

ตลอดระยะเวลาการทำงานเพื่อสังคม และชุมชนท้องถิ่นเรื่อยมานั้น ครูมุกดาทำงาน ด้วยใจ และรอยยิ้มเสมอมา แม่พิมพ์...หญิงแกร่ง ใจสู้ ไม่ยอมแพ้ต่ออุปสรรคปัญหาคนนี่ จึงเป็นที่ยอมรับ และได้รับการชื่นชมจากผู้คนมากมายหลากหลายสาขา จนได้รับรางวัลคนดีศรีสังคมปี 2537 และได้รับการประกาศชื่อจาก โครงการพัฒนาแห่งสหประชาชาติ (UNDP) ให้ เป็นหนึ่งในหกคนที่ได้รับรางวัล The Race Against Poverty Awards Ceremony หรือรางวัล แห่งนักพัฒนาผู้บรรเทาความยากจนให้แก่ชุมชน และครูก็ยังทำงานที่มีคุณค่า ในการช่วยเหลือเด็ก ๆ และชุมชนเรื่อยมา

ครูมุกดามีความมุ่งมั่นที่จะใช้โอกาสต่าง ๆ ที่ตัวเองเข้าไปมีบทบาทมีส่วนร่วมในการนำ ประสบการณ์การทำงานด้านองค์กรการเงิน การ จัดสวัสดิการชุมชน การจัดการศึกษาที่เชื่อม ระหว่างโรงเรียนกับชุมชนไปเผยแพร่ถ่ายทอด ความคิดประสบการณ์อันมีค่าของตนเองสู่ชุมชน และแวดวงคนทำงานพัฒนาอย่างต่อเนื่อง ไม่ว่าจะ อยู่ในฐานะกรรมการกองทุนเพื่อสังคม (SIF) กรรมการสถาบันพัฒนาองค์กรชุมชน (พอช.) กรรมการกองทุนหมู่บ้านและชุมชนเมืองแห่งชาติ หรือเวทีต่าง ๆ ที่ได้รับเชิญไปพูด ด้วยทำที่ที่มุ่งมั่น พล อ่อนน้อมถ่อมตน มองโลกในแง่ดีทำให้ครู มุกดา สามารถขยายแนวคิดการทำงานพัฒนาที่ ได้มีประสบการณ์มาสู่สาธารณะได้อย่างกว้าง ขวาง บ้านของครูมุกดาได้กลายเป็นที่สาธารณะ ที่ทุกคนสามารถเข้ามาร่วมเรียนรู้ได้ตลอดเวลาจึง ไม่น่าแปลกใจที่ตารางนัดหมายที่บ้านครูจึงเต็ม ไปด้วยคณะดูงานจากพื้นที่ต่าง ๆ จากการที่ครูได้ มีโอกาสทำงานประสานกับหน่วยงานต่าง ๆ ค่อนข้าง

มากทำให้เป็นโอกาสในการประสาน ทรัพยากรมาสนับสนุนการทำงานพัฒนาท้องถิ่น ซึ่งมีผลทำให้ชาวบ้านมีความภาคภูมิใจในตัว ครู และพยายามช่วยกันรักษาสิ่งต่าง ๆ ที่ได้ร่วม กันทำ

การที่ครูมุกดาทำงานให้ชุมชนก็ไม่ได้ หมายความว่าครูต้องละทิ้งหรือทำให้เสียงานการ สอนในโรงเรียน ครูมุกดาสามารถจัดตารางเวลา ของตนเองได้อย่างลงตัวว่าจะสอนในโรงเรียนวัน ไหน ออกไปประชุม / ทำงานพัฒนาในช่วงเวลา ไหนสามารถเชื่อมให้งานที่ทำในชุมชนกับใน โรงเรียนเกือหนุนซึ่งกันและกัน ครูได้พัฒนาหลักสูตรการจัดการองค์การการเงินชุมชนให้สามารถ เป็นวิชาเรียนของนักเรียนในโรงเรียน รวมทั้งสอน ให้เด็กในโรงเรียนได้เรียนรู้ค้นหาภูมิปัญญาท้องถิ่น ของตนเอง ถือได้ว่าครูมุกดาเป็น “ครู” ที่ได้ ทำหน้าที่ครูอย่างสมบูรณ์ในทุก ๆ ด้าน



## ข้อมูลประกอบการเรียบเรียง

- กนกศักดิ์ แก้วเทพ, ดร. "ศูนย์รวมน้ำใจ ธนาคารหมู่บ้าน อำเภอดอกคำใต้ จังหวัดพะเยา" เศรษฐศาสตร์การเมืองเพื่อชุมชน ฉบับที่ 18
- มุกดา อินต๊ะสาร. รายงานการศึกษาวิจัยการถ่ายทอดความรู้ภูมิปัญญาไทย ด้านกองทุนและวิสาหกิจชุมชน สำนักคณะกรรมการการศึกษาแห่งชาติ. (อัครสำเนา)
- วันชัย ดันตวิทยาพิทักษ์, สัมภาษณ์. "มุกดา อินต๊ะสาร เมื่อคุณครูแห่งดอกคำใต้รับรางวัลระดับโลก" สารคดี. 15(178) : 82 - 94.
- ศูนย์รวมน้ำใจธนาคารหมู่บ้าน. (ม.ป.ป). "ครูมุกดา" ก้าวพ้นจากกรอบราชการช่วยชุมชน. พะเยา : ศูนย์รวมน้ำใจธนาคารหมู่บ้าน. (อัครสำเนา)
- ศูนย์รวมน้ำใจธนาคารหมู่บ้าน. (ม.ป.ป). ธนาคารหมู่บ้าน ศูนย์รวมน้ำใจ "ดอกคำใต้". พะเยา : ศูนย์รวมน้ำใจธนาคารหมู่บ้าน. (อัครสำเนา)
- สำนักงานกองทุนเพื่อสังคม. (2545). การจัดการการเงินชุมชนกรณีเครือข่ายธนาคารหมู่บ้าน จังหวัดพะเยา กรุงเทพฯ : สำนักงานกองทุนเพื่อสังคม. (ชุดบทเรียนจากชุมชน ลำดับที่ 12)
- เทพบันเทิงครูมุกดา ช่อง 11 เวทีชาวบ้าน ตอนที่ 247 "เครือข่ายครูมุกดา" ออกอากาศวันอาทิตย์ที่ 1 มิถุนายน 2546.

