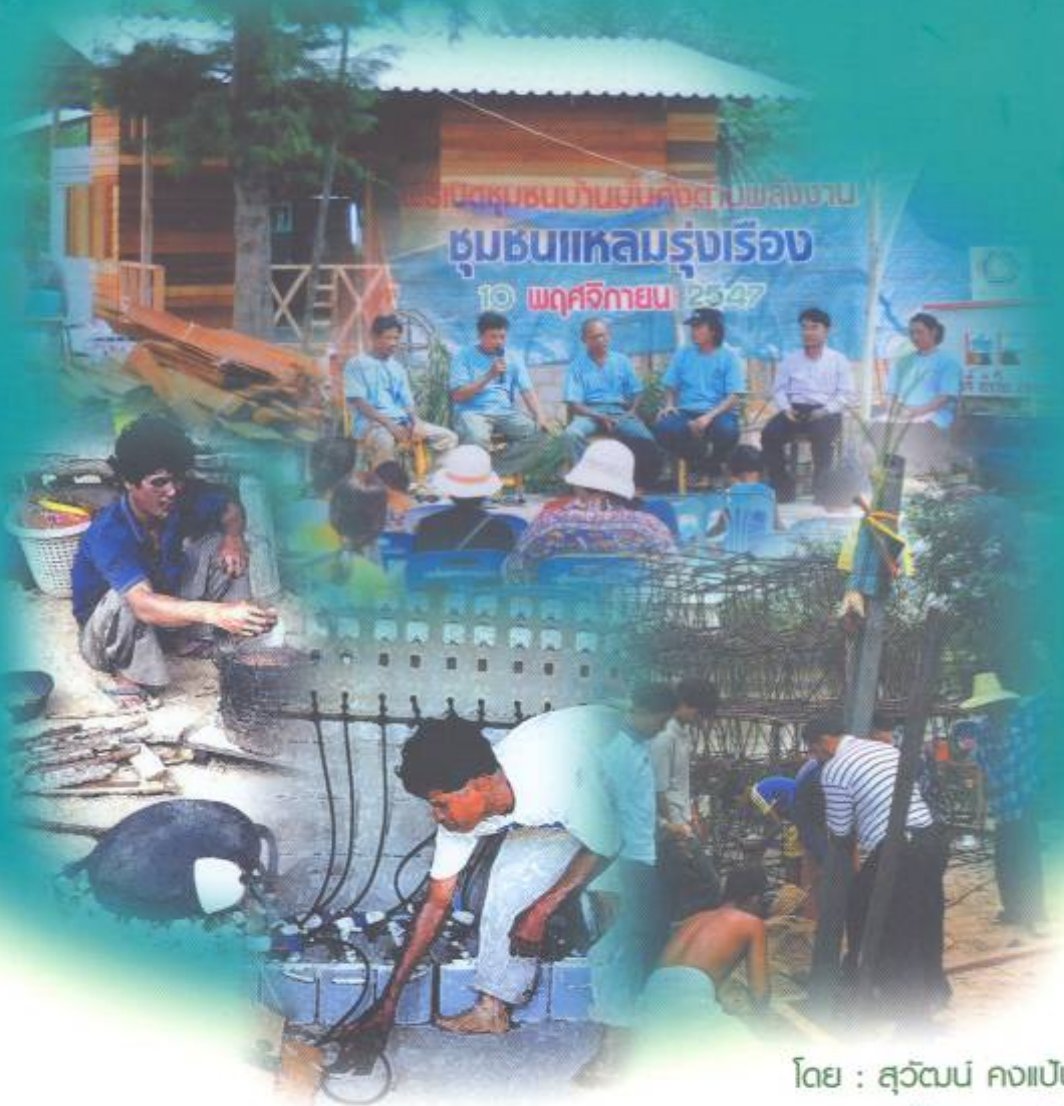


แหลมรุ่งเรือง

บ้านมั่นคงประหยัดพลังงาน



โดย : สุวัฒน์ คงแป้น
ศรีไพร บุณยสังข์



สถาบันพัฒนาองค์กรชุมชน (องค์การมหาชน)
กระทรวงการพัฒนาสังคมและความมั่นคงของมนุษย์



“หลมรุ่งเรือง”
บ้านมั่นคงประหยัดพลังงาน



หนังสือส่งเสริมความรู้ด้านงานพัฒนา ชุดที่ 30

“แหลมรุ่งเรือง” บ้านมั่นคงประหยัดพลังงาน

ผู้เขียน : สุวัฒน์ คงแก่น
ศรีไพร บุญสังข์

สายเส้น : ม.ร.ว.อดิน รพีพัฒน์

พิมพ์ครั้งแรก : มีนาคม 2548

จำนวนพิมพ์ : 3,000 เล่ม

จัดพิมพ์โดย : โครงการบ้านมั่นคง

สถาบันพัฒนาองค์กรชุมชน (องค์การมหาชน)
2044/28-33 ถ.เพชรบุรีตัดใหม่ เขตห้วยขวาง
กรุงเทพฯ 10320

โทร. 0-2314-3645-7 โทรสาร 0-2319-3819

Homepage : www.baanmankong.com

คำนำ

แหลมรุ่งเรืองเป็นชุมชนที่ยังคงวิถีความเป็นชุมชนประมงได้อย่างสมบูรณ์ เดิมเป็นชุมชนบุกรุก ตั้งอยู่บนที่ดินของกรมธนารักษ์ เป็นที่หลบมรสุมของชาวประมง ซึ่งส่วนใหญ่จะเป็นชาวบ้านที่มาจากที่ต่างๆ ทั้งในจังหวัดระยองและจังหวัดใกล้เคียง เป็นชุมชนที่ไม่ได้รับการยอมรับจากทางเทศบาลนครระยอง

แต่จากการร่วมแรงร่วมใจแก้ปัญหาของตนเองอย่างต่อเนื่องและยาวนาน ตั้งแต่การรวมกลุ่มกันทำกิจกรรมออมทรัพย์ กิจกรรมด้านการรักษาสิ่งแวดล้อม และฟื้นฟูทรัพยากรทางทะเล การร่วมกันพัฒนาที่อยู่อาศัยตามโครงการบ้านมั่นคง และการนำพลังงานทดแทนมาใช้ จนทำให้ชุมชนแหลมรุ่งเรืองมีความเข้มแข็ง เป็นชุมชนนำร่องบ้านมั่นคงประหยัดพลังงาน

ปัจจุบันชุมชนแหลมรุ่งเรือง ได้เปลี่ยนภาพลักษณ์ของตนเองจากชุมชนบุกรุก ไม่มีความมั่นคง ไปสู่ชุมชนที่มีความมั่นคงในการอยู่อาศัย เป็นชุมชนนำร่องและยังเป็นห้องเรียนเกี่ยวกับการพัฒนาในด้านต่างๆ ให้ชุมชนทั่วประเทศได้เรียนรู้อีกด้วย

หนังสือเรื่อง “แหลมรุ่งเรือง บ้านมั่นคงประหยัดพลังงาน” จึงเป็นกรณีศึกษาที่ชาวชุมชนและผู้สนใจสามารถนำไปประยุกต์ใช้ได้เป็นอย่างดี หวังว่าหนังสือเล่มนี้จะเกิดประโยชน์ต่อกระบวนการพัฒนาได้ตามสมควร

สถาบันพัฒนาองค์กรชุมชน (องค์การมหาชน)



สารบัญ

คำนำ	3
• ย้อนอดีต “คนขี่เเมะแห่งเกาะฟ็อกแลนด์”	5
• ก้าวแรกของการออกสู่โลกภายนอก	9
• การเข้าสู่โครงการบ้านมั่นคง	13
• เข้าโครงการเมืองน่าอยู่ ร่วมกู้สิ่งแวดล้อมชุมชน	19
• กระบวนการสร้างบ้านมั่นคง	27
• พลังงานทดแทน พลังบ้านมั่นคง	35
• การเปลี่ยนแปลงที่เกิดขึ้นในชุมชน	39
• ชุมชนแห่งการเรียนรู้	45

ย้อนอดีต “คนขี้เมาแห่งเกาะพีอกแลนด์”



ตะวันจวนจะลับเหลี่ยมฟ้า ชาวประมง 5 คน นั่งล้อมวงพูดคุยหน้ากระท่อบโกโรโกโลหลังหนึ่ง มันเป็นกระท่อบหนึ่งในหกหลังที่ตั้งอยู่บนแผ่นดินแห่งนี้

ลมบกพัดเบาๆ คลอผิวกาย ซึ่งท่อนบนเปลือยเปล่าเผยให้เห็นผิวเนื้อสีคล้ำ เนื่องด้วยกรำแดดลมและน้ำเค็มของชายทั้ง 5

เวลาผ่านไปร่วมชั่วโมง ชายคนที่หกชื่อเตอร์ไชค์มาจอดใกล้กระท่อบ แล้วเดินเข้ามาสมทบ เป็นคนจากตำบลตะพง ห่างจากที่นี่ออกไปร่วม 10 กิโลเมตร เขามีเรือจอดอยู่ที่นี่หนึ่งลำ ตกเย็นจะชื่อเตอร์ไชค์มาจอดไว้เพื่อออกทะเลตีๆ ถึงจะกลับจากทะเลแล้วชื่อเตอร์ไชค์กลับบ้านเป็นเช่นนี้ทุกวัน

ทุกคนก็มีกิจวัตรไม่ต่างไปจากกัน บ้างก็มาจากตะพงจากแกลง ฯลฯ ไม่มีใครมีบ้านอยู่ที่นี่ นอกจากกระท่อบพักชั่วคราวที่สร้างไว้หลบลมพายุในหน้ามรสุม

ลมบกอ่อนกำลังลง ลมมรสุมพัดเข้ามาแทนที่ และเพิ่มความแรงมากขึ้น จนทุกคนต้องมองออกไปที่ทะเล



“วันนี้สงสัยคว้าน้ำเหลว” คนหนึ่งพูดขึ้น

ลมมรสุมพัดแรงขึ้นเรื่อยๆ จนไม่อยู่ในวิสัยที่จะออกทะเลได้ ชายคนหนึ่งทำท่าจะลุกขึ้นเพื่อกลับบ้าน แต่ก็ถูกเพื่อนดึงมือเอาไว้

“รีบไปไหนวะ?... ไหนๆ ก็ออกทะเลไม่ได้แล้ว รอให้เหล้าหมดขวดค่อยกลับ” เพื่อนแย้ง

เสียงร้องเพลงดังแข่งกับเสียงมรสุม และล่องลอยตามสายลมข้ามแม่น้ำระของเข้าไปกระทบหูของผู้คนที่อาศัยอยู่ฝั่งเมือง

“พวกนี้มันพวกขี้เมา เหมือนนักโทษบนเกาะฟ็อกแลนด์”

น้ำประมุล สุขจิตร เล่ามาถึงตรงนี้ สังเกตเห็นได้ถึงความน้อยเนื้อต่ำใจปรากฏในแววตาได้อย่างชัดเจน

“จริงๆ แล้ว เราไม่ใช่ขี้เมาอะไร เราเป็นคนต่างถิ่น เหล้าก็มีบ้างไว้แก้เหงา แต่คนในเมืองเขาไม่เข้าใจ หว่าเราเป็นขี้เมองานการไม่ทำ ซึ่งเราก็ไม่โทษเขา เพราะบริเวณนี้ไม่เคยมีคนมาอยู่ และในอดีตจะมีคนมาก่ออาชญากรรมเพราะเป็นที่เปลี่ยว มีการพาผู้หญิงมาข่มขืน พวกขี้เมวมามามั่วสุม พอเห็นเรามาอยู่ มากินเหล้า เขาก็ระแวงคิดว่าเป็นคนพวกนั้น”

นี่คือตำนานขนาดย่อของชาวชุมชนแหลมรุ่งเรือง จากคำบอกเล่าของน้ำประมุล สุขจิตร ซึ่งปัจจุบันคือประธานชุมชนแหลมรุ่งเรือง

แหลมรุ่งเรืองเป็นที่ว่างเปล่าของกรมธนารักษ์ (ที่ราชพัสดุ) ตั้งอยู่บริเวณปากน้ำระยอง ที่แม่น้ำระยองไหลมาบรรจบกับคลองกันปึก มีลักษณะคล้ายแผ่นดินที่งอกออกมา มีขนาด 70 กว่าไร่ เดิมเป็นป่าช้าไม่มีคนอยู่ ต่อมากลายเป็นสถานที่ซึ่งชาวประมงพื้นบ้านจำพวกเรือเล็กชายฝั่งใช้เป็นที่พักหลบคลื่นลมในหน้ามรสุม โดยการสร้างเป็นเพิงพักทำจากวัสดุที่พอหาได้ในละแวกนั้น เช่น ใบมะพร้าว บ้างก็หาผ้าเดินท์เก่าๆ มาทำเป็นหลังคาพอได้หลบแดดลม

น้ำประมุลเล่าอีกว่า ชาวบ้านที่นี้มาจากตำบลตะพง อำเภอแกลง และจังหวัดใกล้เคียง มาอยู่กันชั่วคราวเพื่อออกทะเลหาปลา เนื่องจากที่บ้านเดิมทำมาหากินไม่ค่อยได้ ไปๆ มาๆ ระหว่างที่นี้กับบ้านเกิด โดยแรกๆ ก็มากันไม่กี่คน แต่นานไปก็มีคนเข้ามาเพิ่มมากขึ้น อยู่ไปๆ เห็นว่าสะดวกดีก็สร้างบ้านอยู่เป็นการถาวรประมาณปี 2526 โดยเริ่มจากหนึ่งหลัง สองหลัง ไปเรื่อยๆ





๐ ภาพบ้านก่อนการปรับปรุง

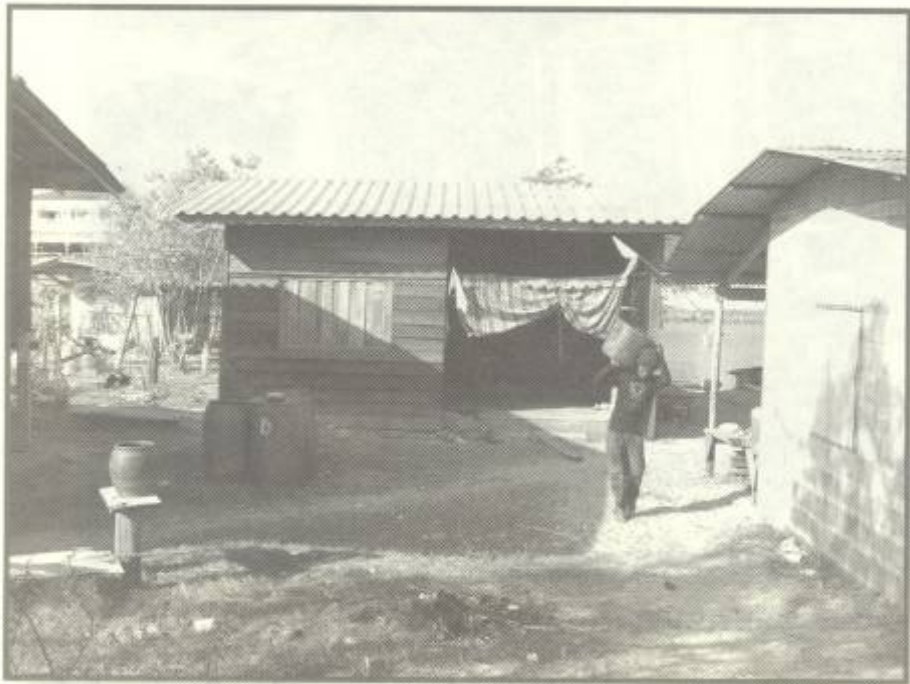
ต่อมาทางเทศบาลต้องการพัฒนาแหลมเจริญ ซึ่งอยู่ตรงกันข้ามให้เป็นสถานที่ท่องเที่ยว ชาวบ้านซึ่งเป็นชาวประมงก็ถูกไล่มาอยู่ที่นี่ ทำให้มีผู้อยู่อาศัยเพิ่มมากขึ้น จนปัจจุบันมีบ้านที่อยู่อาศัยอย่างถาวร 67 หลัง และที่ไปๆ มาๆ อีกประมาณ 20 หลัง

เมื่อก่อนคนนอกชุมชน โดยเฉพาะอย่างยิ่งคนในตลาดจะเรียกที่นี่ว่า “เกาะฟ็อกแลนด์” เนื่องจากที่ตั้งชุมชนดูคล้ายๆ เกาะ คือด้านหน้าติดกับทะเล ด้านหลังจะติดกับคลองกันปึก ส่วนด้านข้างจะติดกับปากน้ำ ซึ่งฝั่งตรงข้ามคือแหลมเจริญ

ตอนที่มารอเพื่อจะออกทะเล ก็มีการตีทะเล้ากันบ้าง บางครั้งก็ร้องเพลง ประกอบกับเป็นช่วงที่เกิดสงครามระหว่างอาร์เจนตินากับอังกฤษ เพื่อแย่งชิงเกาะฟ็อกแลนด์ คนข้างนอกจึงเรียกบริเวณนี้ว่า “เกาะฟ็อกแลนด์”

ความเป็นอยู่ของชาวแหลมรุ่งเรืองเป็นไปตามยถากรรม ไม่มีไฟฟ้า ประปา หรือระบบสาธารณสุขใดๆ ทั้งสิ้น ถึงแม้จะอยู่ในเขตเทศบาลก็ตาม โดยน้ำจืดต้องซื้อมาจากข้างนอก เมื่อก่อนมีคนนำมาขายเป็นแกลลอนๆ ละ 2 บาท แต่ปัจจุบันมีรถลากมาขายรถละ 150 บาท ได้ปริมาณ 8 โถง ใช้ได้ถึง 3 วัน ใช้แสงสว่างจากแบตเตอรี่ ซึ่งต้องจ้างชาร์จจากภายนอกครั้งละ 35





บาท (ค่ารถ 20 บาท ค่าซาร์จ 15 บาท) ซึ่งการซาร์จแต่ละครั้งจะใช้ได้ 3 วัน โดยเป็น
ทั้งแสงไฟให้ความสว่าง ดูโทรทัศน์ และฟังเทปเพลง เป็นต้น ส่วนการสัญจรกับเมือง
ต้องใช้เส้นทางอ้อมออกไปร่วม 5 กิโลเมตร ซึ่งเป็นถนนลูกรังหินคลุก ทั้งๆ ที่อยู่ห่างจาก
เมืองเพียงช่วงแม่น้ำคั้น เวลาลูกหลานจะไปโรงเรียนก็ต้องลุยน้ำข้ามคลองกันเปียกออกไป

ในชุมชนไม่มีตู้เย็นแม้แต่หลังเดียว น้ำแข็งจึงขายดิบขายดี ชาวบ้านบางส่วน
ยังอ่านและเขียนหนังสือไม่คล่องเพราะไม่ค่อยจะมีโอกาสได้อ่านได้เขียน เด็กบางคน
ไม่มีใบเกิด เพราะไม่มีสำเนาทะเบียนบ้าน หรือทะเบียนบ้านอยู่ไกล ทำให้พ่อแม่ไม่ไป
ทำใบเกิดให้กับลูกๆ

ส่วนการตั้งบ้านเรือนของชาวชุมชน ก็เป็นไปอย่างกระจัดกระจาย โดยชาวบ้าน
ทั้งหมดจะอาศัยอยู่บริเวณหัวแหลม เนื้อที่รวมประมาณ 23 ไร่ ไม่มีทะเบียนบ้าน
เนื่องจากเป็นชุมชนที่ยังไม่ได้รับรองจากเทศบาลแต่อย่างใด

การอยู่อาศัยที่ผ่านมาชาวบ้านมีกิจกรรมร่วมกันไม่มากนัก เช่น การจัดงาน
สงกรานต์ การทำบุญเลี้ยงพระในงานประเพณีต่างๆ มีศาลเจ้าแม่รำพึงเป็นที่เคารพของ
คนในชุมชน โดยก่อนออกทะเลหาปลาทุกครั้ง ชาวบ้านจะกราบไหว้ศาลเจ้าแม่รำพึงเพื่อ
เป็นกำลังใจเพราะศาลเจ้าแม่รำพึงเป็นเอกลักษณ์ของความอดทน เข้มแข็ง



ก้าวแรกของการออกสู่โลกภายนอก



ชาวเกาะฟ็อกแลนด์ในคำเรียกขานของคนภายนอก หากินอยู่กับการทำประมงชายฝั่ง เช่น หาลำปลา ดักลอบปลา หมึก หานู เพื่อส่งขายยังตลาดในเมืองระยองต่อเนื่องยาวนานร่วม 30 ปี วิถีคลองกันปึก คือที่จอดเรือของพวกเขา

ลุงสนุก แสนสุข วัย 60 เศษ เล่าว่า ตอนแรกๆ ไม่ต้องออกเรือไกล ในคลองกันปึกมีสัตว์น้ำอย่างอุดมสมบูรณ์ แต่หากใครอยากได้มากๆ ก็ออกเรือสู่ท้องทะเล ไม่ไกลและไม่ นานก็กลับมาพร้อมปู ปลา เต็มลำเรือ ปลาหมึกได้ครั้งละ 80-100 กิโลกรัม ปู ปลา ก็ไม่ต่างกัน

แต่ 2-3 ปีให้หลังต้องออกเรือไกลๆ ในคลองกันปึกก็มี อากาศพายุพัดปล้นน้ำเสียลงมา ทำให้ปู ปลาอยู่ไม่ได้ คลองกันปึกจึงเป็นเพียงเส้นทางที่เราลุยน้ำไปฝั่งเมือง และ ใช้เป็นที่จอดเรือเท่านั้น

การออกเรือทุกวันนี้ต้องออกไปไกลมาก และใช้เวลา เป็นวัน บางวันก็ได้แค่พอกิน บางวันโชคดีหน่อยก็ได้มากนำไป ขาย หักค่าน้ำมัน (ตกวันละ 250 บาท) ก็พอมีเงินเหลือเก็บ





ประมาณปี 2544 การเคหะแห่งชาติ และเทศบาลนครระยองได้ส่งเจ้าหน้าที่ลงสำรวจชุมชน โดยเก็บข้อมูลรายครัวเรือน สภาพบ้าน อาชีพ เป็นต้น เพื่อนำข้อมูลไปสู่การวางแผนพัฒนา โดยการเคหะแห่งชาติจะดูแลเรื่องระบบสาธารณูปโภค แต่เรื่องก็ติดขัดและเสียบหายไป เนื่องจากหาแนวทางพัฒนาที่สอดคล้องกับวิถีชีวิตของชาวบ้านยังไม่ได้

อย่างไรก็ดี จากการสำรวจข้อมูลดังกล่าวได้นำไปสู่การรับรองชุมชนให้เป็นชุมชนที่ 22 ของเทศบาลนครระยอง เมื่อวันที่ 22 กุมภาพันธ์ 2545 โดยเปลี่ยนชื่อเป็น “ชุมชนแหลมรุ่งเรือง” อย่างเป็นทางการนับแต่นั้นมา

“เหตุที่ตั้งชื่อว่า ‘ชุมชนแหลมรุ่งเรือง’ ก็เพราะฝั่งตรงข้ามมีชุมชนแหลมเจริญ เราจึงตั้งชื่อว่าชุมชนแหลมรุ่งเรือง เพื่อให้พ้องกันว่า ‘เจริญรุ่งเรือง’ อีกอย่างความหมายมันก็ดีด้วย หมายถึงความก้าวหน้าไปในทางที่ดี เป็นชื่อที่เป็นสิริมงคลต่อพวกเราทุกคน” ลุงประมุขเล่า

การที่ชุมชนแหลมรุ่งเรือง ได้รับการรับรองให้เป็นชุมชนที่ถูกต้องอย่างเป็นทางการอย่างน้อยๆ ก็ทำให้ชุมชนแหลมรุ่งเรืองเป็นที่รู้จักมากขึ้น แต่อย่างไรก็ตาม ชาวชุมชนก็ยังคงมีวิถีชีวิตความเป็นอยู่เหมือนเดิม ไม่มีอะไรเปลี่ยนแปลง เพราะการรับรองชุมชนในครั้งนี้ รัฐไม่ได้นำบริการพื้นฐานตามเข้ามาด้วย



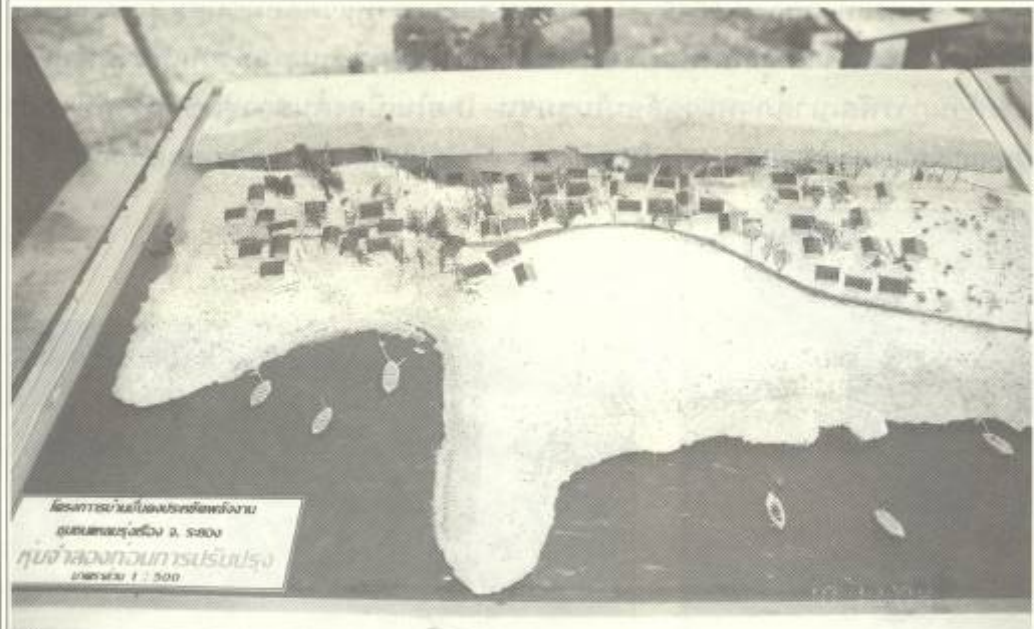
จนกระทั่งกลางปี 2545 โครงการพัฒนาสภาพแวดล้อมชุมชนเมือง มูลนิธิชุมชนไท ได้ส่งเจ้าหน้าที่ลงพื้นที่ และเริ่มแนะนำให้ชาวบ้านรวมตัวกันเพื่อจัดทำโครงการด้านการพัฒนาสภาพแวดล้อมในชุมชน โดยในเบื้องต้นชาวชุมชนเลือกที่จะทำโครงการสร้างศาลาเอนกประสงค์ของชุมชน เพื่อใช้เป็นสถานที่ทำกิจกรรมร่วมกัน



“ที่ผ่านมามีพวกเราต่างคนต่างอยู่ กลางคืนออกทะเล กลางวันกินนอนพักผ่อน ไม่มีโอกาสได้มาทำอะไรร่วมกันมากนัก นอกจากงานประเพณี งานประจำปี ก็เลยจัดทำโครงการขอทำศาลาเอนกประสงค์ไปยังมูลนิธิชุมชนไท ซึ่งเขาให้เงินมาประมาณ 60,000 บาท เราก็มาร่วมกันทำ ซึ่งทำอยู่ไม่นานก็แล้วเสร็จ แรกๆ ก็ไม่รู้จะใช้อะไรก็ใช้จัดงานประเพณีอีกนั่นแหละ ต่อมาน้องๆ จากมูลนิธิฯ มาประชุมกับเราบ่อยขึ้น ก็ใช้เป็นที่ประชุม จากประชุมร่วมกับมูลนิธิฯ ก็หันมาประชุมกับชาวบ้าน ต่อเนื่องอย่างนี้เรื่อยๆ จนเรารู้ว่าศาลาเอนกประสงค์มันใช้ประโยชน์ได้เอนกประสงค์จริงๆ” ลุงมูลเล่าต่อ

การร่วมงานด้านสิ่งแวดล้อมกับมูลนิธิชุมชนไท ไม่เพียงทำให้ชาวชุมชนแหลมรุ่งเรืองได้ทำกิจกรรมร่วมกันเป็นครั้งแรกเท่านั้น แต่ยังได้มีการคิดทำกิจกรรมต่างๆ อย่างต่อเนื่อง ทำให้ชาวชุมชนได้มีโอกาสทำกิจกรรมร่วมกันมากขึ้น เช่น การทำแนวป้องกันการพังทลายของริมฝั่ง การสร้างสนามกีฬาให้กับเยาวชน เป็นต้น





โครงการบ้านมั่นคงประหยัคพลังงาน ชุมชนแหลมรุ่งเรือง จ.ระยอง
 ทุนจำลองก่อนการปรับปรุง
 ขนาด 1 : 500

□ โครงการบ้านมั่นคงประหยัคพลังงาน ชุมชนแหลมรุ่งเรือง จ.ระยอง ทุนจำลองก่อนการปรับปรุง



โครงการบ้านมั่นคงประหยัคพลังงาน
 ชุมชนแหลมรุ่งเรือง จ.ระยอง
 ทุนจำลองหลังการปรับปรุง
 ขนาด 1 : 500

□ โครงการบ้านมั่นคงประหยัคพลังงาน ชุมชนแหลมรุ่งเรือง จ.ระยอง ทุนจำลองหลังการปรับปรุง

การเข้าสู่โครงการบ้านมั่นคง



ประมาณเดือนพฤศจิกายน 2545 รัฐบาลเห็นชอบในหลักการของโครงการบ้านมั่นคงที่เสนอโดยสถาบันพัฒนาองค์กรชุมชน (พอช.) โดยในวันที่ 14 มกราคม 2546 คณะรัฐมนตรีมีมติอนุมัติให้ดำเนินโครงการบ้านมั่นคงนำร่อง 10 ชุมชน จำนวน 1,525 หน่วย พร้อมสนับสนุนงบประมาณดำเนินการจำนวน 146 ล้านบาท ซึ่งหนึ่งใน 10 โครงการนั้นก็คือ “ชุมชนแหลมรุ่งเรือง”

หลังจากได้รับการคัดเลือกให้เป็นชุมชนนำร่องบ้านมั่นคงแล้ว พอช. ก็ส่งเจ้าหน้าที่ลงไปชี้แจงให้ชาวบ้านได้เข้าใจถึงความเป็นมาของโครงการว่าเป็นการพัฒนาที่อยู่อาศัยให้มั่นคง สร้างสังคมที่น่าอยู่ โดยชาวชุมชนเป็นผู้จัดการเองหรือชาวบ้านเป็นเจ้าของโครงการ ซึ่งอาจต้องเริ่มจากการรวมกลุ่มกันตั้งกลุ่มออมทรัพย์เพื่อที่อยู่อาศัยขึ้นมา

ลุงสนุก แสนสุข ชายวัย 60 ปี ร่างเล็กผิวเกรียมไหม้ เนื่องจากถูกแดดเผามาเกือบทั้งชีวิต เส้นผมสีดอกเลาค่อนข้างหยิกยุ่งเหยิง เพราะไม่ได้รับการเอาใจใส่ดูแล กับเสื้อผ้าเปื้อนน้ำมันเครื่องทำให้สีหมองคล้ำ ลุงสนุกเล่าถึงความหลัง



ให้ฟังว่า ตนเองเป็นครอบครัวแรกที่ย้ายเข้ามาอยู่ที่ชุมชนแห่งนี้ เนื่องจากโดนไล่รื้อมาจากบริเวณแหลมเจริญ

เมื่อมาอยู่ช่วงแรกที่นี่มีแต่ป่าไม้ทึบ เป็นป่าช้าเก่า มีก็ดู ตอนกลางคืนไม่ค่อยกล้านอน แต่พอมีคนค่อยๆ ย้ายเข้ามาอยู่ มีเพื่อน จึงเข้ามาปักหลักอยู่อย่างถาวร ก่อนที่จะมีการตั้งโรงงานพีทีไอ 2 ปี มาทำประมงเรือเล็ก มีรายได้จากการขายปลาวันละ 400-1,000 บาท พอมืออยู่มีกิน หลังจากนั้นก็มีเพื่อนบ้านย้ายเข้ามาเรื่อยๆ ตั้งบ้านเรือนอยู่อย่างกระจัดกระจาย แต่ชุมชนมีพื้นที่จำกัดเพียง 23 ไร่ ลักษณะการตั้งบ้านเรือนในช่วงแรกเป็นการตั้งเป็นเพิงที่ทำด้วยก้านมะพร้าว ลังกะสี เพียงเพื่อกันแดดกันฝน หรือที่ชาวบ้านเรียกว่า "ขน้า" ไม่นั่นคงถาวร เวลาฝนตกลงมาแรงก็ปลิว โดยเฉพาะลมอุก ลมตะไค้ ที่พัดแรง บ้านเพิงที่ปลูกสร้างไว้ก็ปลิวไปตามแรงลม ล้าบากมาก

ช่วงที่ผ่านมาเคยมีหลายหน่วยงานเข้ามาสำรวจสภาพปัญหาและชีวิตความเป็นอยู่ของชุมชน มาคุยมาสัมภาษณ์แล้วก็หายไปจากชุมชน บางครั้งพอมีความหวัง แต่ก็หายเงียบไป จนรู้สึกชิน แต่ก็กลัวว่าจะมีคนมาไล่ที่เนื่องจากมีตัวอย่างที่แหลมเจริญที่ชาวบ้านถูกไล่ที่ ไม่มีที่อยู่ เมื่อมีการเข้ามาพูดคุยชักชวนในการแก้ไขปัญหาก็เป็นปัญหาหลักของชุมชน คือ สภาพแวดล้อม การสร้างบ้าน จึงเข้าร่วมออมเงิน เพราะอยากมีบ้านเป็นของตัวเอง ไม่คิดที่จะย้ายกลับไปอยู่บนบก เพราะเกิดกับทะเล หากินกับทะเล เคยใช้ชีวิตกับทะเล ตนเองไม่รู้จะไปไหน

“ในช่วงแรกยังไม่เชื่อมั่นมากนัก เพราะกลัวว่าเงินที่ออมทรัพย์ในกลุ่มจะสูญหายไม่ได้คืน ทำไปทำมาเห็นว่าเป็นความจริง ตัวเองรู้สึกดีใจมากที่ได้เข้าร่วมบ้านมั่นคง” ลุงสนุกกล่าวด้วยสีหน้ายิ้มแย้ม

หลังเข้าสู่โครงการบ้านมั่นคง ทางชุมชนได้มีการรวมตัวกันอย่างจริงจัง โดยเริ่มจากการจัดตั้งกลุ่มออมทรัพย์ร่วมกันตั้งแต่เดือนกุมภาพันธ์ 2546 เป็นต้นมา โดยแบ่งออกเป็นการออมทรัพย์รายเดือน และรายสัปดาห์ ซึ่งการออมทรัพย์รายเดือนนั้นมีวัตถุประสงค์เพื่อนำไปใช้ในการปลูกสร้างที่อยู่อาศัย โดยสมาชิกออมหุ้นคนละ 100 บาท ต่อเดือน ซึ่งในตอนแรกจะไม่มีการกู้ ต่อมาในระยะหลังสามารถกู้ได้ในวงเงิน 10,000 บาทต่อคน โดยคิดอัตราดอกเบี้ยร้อยละ 2 ต่อเดือน ปัจจุบันมีสมาชิกทั้งหมด 60 กว่าคน มีเงินออมทั้งหมด 2 แสนกว่าบาท

ส่วนการออมทรัพย์รายสัปดาห์นั้น มีวัตถุประสงค์เพื่อนำไปเป็นเงินหมุนเวียนในชุมชน กำหนดให้มีการออมทรัพย์ทุกๆ อาทิตย์ ขั้นต่ำครั้งละ 20 บาท/สัปดาห์ กู้ได้ไม่เกินวงเงิน 3,000 บาท ปัจจุบันมีสมาชิกจำนวน 159 คน มีเงินออมทรัพย์ทั้งหมด



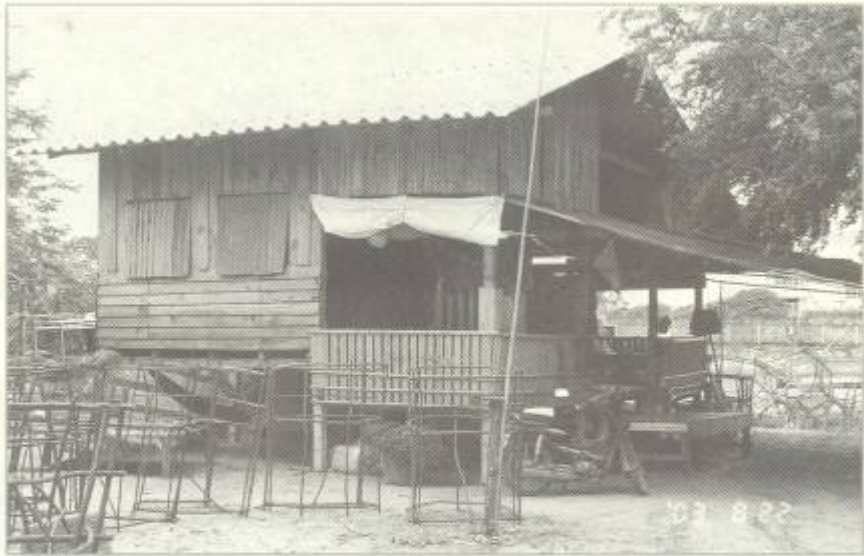


120,000 บาท ในช่วงที่ผ่านมามีผลกำไรจากกลุ่มออมทรัพย์จำนวน 40,000 บาท ซึ่งได้นำไปจัดซื้ออุปกรณ์สวนรวม เช่น โต๊ะ เก้าอี้ จาน ชาม เป็นต้น

อนึ่ง ทางชุมชนมีเงินสำรองไว้ใช้ในกรณีฉุกเฉิน 2 ส่วนด้วยกัน ในส่วนแรกเป็นเงินที่ทาง พอช. สมทบให้จำนวน 55,000 บาทเพื่อช่วยในการซ่อมแซมที่อยู่อาศัยเท่านั้น อีกส่วนหนึ่งคือเงินที่แบ่งออกมาจากหุ้นรายเดือนของกลุ่มออมทรัพย์จำนวน 77,000 บาทให้สมาชิกกู้เพื่อการประกอบอาชีพ เช่น นำไปซ่อมเรือ เป็นต้น

พีสุรินทร์ คณะกรรมการกลุ่มออมทรัพย์ ได้เล่าสภาพในอดีตว่า เมื่อก่อนชุมชนไม่เคยรวมกันเป็นกลุ่ม ต่างก็ทำมาหากินของตัวเองเป็นหลัก เย็นมาก็เข้าบ้าน ออกเรือหาปลา เป็นอยู่อย่างนี้มากกว่า 20 ปี แต่พอเริ่มมีการทำโครงการบ้านมั่นคง ทำให้คนในชุมชนมีการพูดคุยกันบ่อยขึ้น มาเจอกันที่ศาลาเอนกประสงค์ทุกอาทิตย์ เพราะต้องมาออมเงินด้วยกัน ทีแรกๆ กลัวอยู่หลายอย่าง คือ กลัวคนในชุมชนไม่ร่วมมือ กลัวว่าโครงการจะไม่เป็นความจริง แต่พอทำไปเรื่อยๆ ผ่าน 3 เดือนไป ก็เห็นความร่วมมือของชาวบ้านมากขึ้น ทั้งนี้เพราะชาวบ้านมองเห็นถึงประโยชน์ที่ได้จากการออมทรัพย์หลายอย่าง





“อย่างเมื่อก่อนถ้าจะซ่อมเรือก็ต้องไปกู้เงินนอกระบบ ดอกแพง แต่พอมีกกลุ่มของเราเองก็กู้ได้สะดวกขึ้น ดอกที่จ่ายไปก็เข้ากลุ่มและคืนเป็นกำไรให้สมาชิกตอนสิ้นปี หรือเวลาเปิดเทอม หรือเจ็บไข้ได้ป่วย เกิดเงินขาดมือก็หยิบยืมฉุกเฉินจากกลุ่มได้” พี่สุรินทร์บอกถึงสาเหตุที่ทำให้กลุ่มออมทรัพย์มีสมาชิกเพิ่มขึ้น

แผนผังการออมทรัพย์ของกลุ่มสี่จะออมทรัพย์ชุมชนแหลมรุ่งเรือง





ในการปล่อยเงินกู้ให้กับสมาชิกนั้น คณะกรรมการกลุ่มออมทรัพย์จะไม่ทำหน้าที่เป็นผู้พิจารณาเงินกู้เสียเอง แต่จะใช้มติในการประชุมสมาชิก ซึ่งประชุมกันทุกวันที่ 30 ของทุกเดือน ร่วมกันพิจารณาว่าจะปล่อยเงินกู้ให้กับใคร โดยสมาชิกต่างก็รู้กันว่าใครมีความจำเป็นมากน้อยแค่ไหน

“เรามีระบบกลุ่มย่อยให้สมาชิกดูแลกันเอง โดยแบ่งออกเป็น 6 กลุ่ม หรือ 6 โซน แต่ละโซนจะมีตัวแทนทำหน้าที่เก็บเงินหุ้น ค้ำประกันเงินกู้ซึ่งกันและกัน ติดตามการส่งคืนเงินกู้ เป็นการดูแลตรวจสอบซึ่งกันและกันในหมู่สมาชิก โดยแรกๆ เงินของเรายังไม่มากพอ พอช. จึงสมทบมาให้อีก 55,000 บาท เพื่อให้สมาชิกกู้” พี่สุรินทร์บอก

ส่วนกำไรที่ได้จากการดำเนินงานของกลุ่มออมทรัพย์นั้น ส่วนหนึ่งจะเป็นผลคืนให้สมาชิก (70%) ที่เหลือจะนำไปเป็นกองทุนพัฒนาชุมชน เช่น การปรับถนนในชุมชน การทำนุญกลางบ้าน การจัดงานประเพณี หรือนำไปซื้อเครื่องใช้ไม้สอยส่วนกลาง เป็นต้น





เข้าโครงการเมืองนำอยู่ ร่วมกุสึงแหวดล้อมบุมชน



ในระหว่างที่ชาวชุมชนเข้าสู่กระบวนการของบ้านมั่นคง โดยเริ่มจากการทำกลุ่มออมทรัพย์กันอย่างเข้มข้นนั้น โครงการปฏิบัติการชุมชนและเมืองนำอยู่ ดำเนินงานโดยมูลนิธิชุมชนไท ซึ่งสนับสนุนการทำกิจกรรมของชาวชุมชนแหลมรุ่งเรืองมาตั้งแต่ ต้น ก็ได้เข้ามาดำเนินโครงการปฏิบัติการชุมชนและเมืองนำอยู่ โดยใช้เมืองระยองเป็นหนึ่งใน 12 เมืองนำร่อง ในปี 2546

โครงการปฏิบัติการชุมชนและเมืองนำอยู่ เป็นความร่วมมือระหว่างมูลนิธิชุมชนไท สถาบันพัฒนาองค์กรชุมชน (พอช.) และสำนักงานกองทุนสนับสนุนการสร้างเสริมสุขภาพ (สสส.) ในการที่จะร่วมกันพัฒนาเมืองแนวใหม่ ที่เกิดจากการมีส่วนร่วมของคนหลากหลายในท้องถิ่น เข้ามาเป็นกลไกการพัฒนาเมือง และวางแผนการพัฒนาเมืองร่วมกันจากข้อมูลและความต้องการที่เป็นอยู่ในท้องถิ่น มิใช่การวางแผนการพัฒนาจากส่วนกลางเหมือนที่ผ่านมา

กล่าวเฉพาะในเมืองระยองนั้น ได้เริ่มด้วยการเชิญบุคคลที่หลากหลายในเมือง ทั้งเทศบาลนครระยอง นักธุรกิจ ชาวชุมชนมาร่วมคิด ร่วมวางแผน จนเกิดเป็นคณะกรรมการ



พัฒนาเมืองระยองขึ้น โดยแนวทางการทำงานจะมีทั้งการพัฒนาชุมชนแออัด โดยใช้ชุมชนแหลมรุ่งเรืองเป็นชุมชนนำร่อง และการพัฒนาฟื้นฟูเมืองเก่า โดยใช้การพัฒนาเมืองเก่าย่านถนนยมจินดา เป็นแบบอย่างของการฟื้นฟูเมืองเก่าทั้งหลาย

การเข้าร่วมโครงการปฏิบัติการชุมชนและเมืองนำอยู่ของชาวชุมชนแหลมรุ่งเรืองนั้น ทำให้ผู้นำชุมชนได้มีโอกาสเดินทางไปศึกษาดูงานการพัฒนาในด้านต่างๆ หลายครั้ง เป็นการเพิ่มวิสัยทัศน์ให้กับผู้นำที่จะนำประสบการณ์ความรู้ที่ได้เห็นไปปรับปรุงพัฒนาในพื้นที่ของตนเอง เช่น การดูงานที่บางลำพู สามชุก ตลอดจนการดูงานด้านบ้านมั่นคงในชุมชนต่างๆ ทั่วประเทศ

ภายหลังการศึกษาดูงาน ผู้นำชุมชนได้นำประสบการณ์มาพูดคุยแลกเปลี่ยนซึ่งกันและกัน จนนำไปสู่การคิดค้นโครงการพัฒนาขึ้นในชุมชนมากมายหลายโครงการ

โครงการปฏิบัติการชุมชนและเมืองนำอยู่ มูลนิธิชุมชนไท เป็นเครื่องมือให้ชาวบ้านได้ทำกิจกรรมร่วมกันอย่างต่อเนื่อง มีเจ้าหน้าที่หลายแรงแข่งขันที่หมุนเวียนกันเข้ามาทำงานในชุมชน ซึ่งล่าสุดคือ นายสุทธิ ธัมมาชัย หรือที่ชาวบ้านเรียกติดปากกันว่า “คุณที” เป็นคนทำงานที่มีความเข้าใจวิถีชีวิต และสภาพความเป็นอยู่ของชุมชน เนื่องจากเป็นคนในพื้นที่ทำให้รู้จักแก่นนำชุมชนในพื้นที่ซึ่งสามารถสร้างความเข้าใจและทำงานในพื้นที่ได้อย่างต่อเนื่อง

บทบาทหลักของเจ้าหน้าที่ คือ การหนุนเสริมเรื่องการประสานงานกับหน่วยงานภาคีภายนอก การเสริมการเรียนรู้ให้แกนนำ การจัดเวทีให้เกิดการแลกเปลี่ยนประสบการณ์และการเชื่อมโยงเครือข่ายของชุมชนต่างๆ และเป็นตัวกระตุ้นให้ชาวบ้านคิด ทบทวนร่วมกันหาทางแก้ไขปัญหา และสร้างสิ่งใหม่ๆ ให้เกิดขึ้นในชุมชน

อย่างไรก็ดี ในช่วงแรกมีเจ้าหน้าที่จากโครงการบ้านมั่นคงลงพื้นที่เพื่อทำงานในชุมชน คือ “น้องอุ้ย” รัชชนก สุธรรมาจารย์ สถาปนิกรุ่นใหม่ไฟแรงที่เพิ่งจบจากมหาวิทยาลัยศรีปทุม ที่มีความสนใจงานชุมชน หลังจากที่เข้ามาฝึกงาน เมื่อเรียนจบก็เลยมาทำงานอย่างต่อเนื่อง เป็นขวัญใจของคนที่นี่ เพราะนับเป็นคนทำงานคนแรกๆ ที่เข้ามาทำงานอย่างต่อเนื่องในชุมชน และทำงานในแบบเชิงลึกในชุมชน

น้องอุ้ย เล่าให้ฟังว่า ครั้งแรกที่เข้ามาในชุมชนเป็นช่วงที่การเคหะแห่งชาติลงมาสำรวจข้อมูลร่วมกับทางเทศบาล เพื่อเก็บข้อมูลเกี่ยวกับสภาพปัญหาและความต้องการที่อยู่อาศัยของชุมชนแหลมรุ่งเรือง หลังจากนั้นก็ลงมาเพื่อสร้างความสัมพันธ์เพื่อให้เกิดความไว้วางใจจากคนในชุมชน

ในช่วงแรกๆ เข้ามาในชุมชนทุกวัน มาทำกิจกรรมร่วมกับชุมชน โดยใช้



เทคนิคการทำงานกับกลุ่มเด็ก ชวนเด็กทำกิจกรรม เช่น ทำความสะอาดชุมชน เก็บขยะ พัฒนาด้านอื่นๆ จนพ่อแม่ของเด็กเห็นว่าทำจริง ช่วงหลังจึงให้ความร่วมมือเป็นอย่างดี

ส่วนวิธีการทำงานเพื่อให้คนในชุมชนเข้าใจและหันมาร่วมไม้ร่วมมือแก้ไขปัญหา คือ การใช้เวทีการประชุม ทุกอย่างจะมาจากการประชุม ให้ทุกคนในชุมชนมีมติเห็นชอบร่วมกัน เป็นข้อตกลงร่วม จะมีการจัดบันทึกการประชุมทุกขั้นตอนอย่างสม่ำเสมอ และมีการนำสิ่งที่ได้คุยกันกลับมาติดตามผลและใช้สำหรับการวางแผน

นอกจากนี้การที่คณะกรรมการแกนนำชุมชนเดินทางไปศึกษาดูงานในที่ต่างๆ เมื่อกลับมาก็นำประสบการณ์ที่ได้มาประยุกต์ใช้ในชุมชนแหลมรุ่งเรืองทันที เช่น มีการปรับบทบาทคณะกรรมการให้มีความชัดเจนยิ่งขึ้น มีการใช้กิจกรรมเป็นเครื่องมือสำคัญที่ทำให้คนในชุมชนได้เรียนรู้การทำงานร่วมกัน และสร้างพลังความร่วมมือกันได้อย่างต่อเนื่อง เช่น

□ **การสร้างเขื่อนยาง** โดยชาวบ้านบอกว่า ในหน้ามรสุมของทุกปีจะมีกระแสน้ำรุนแรงมาก ซึ่งบางปีก็พัดบ้านพังไปเป็นหลังๆ แต่ที่เห็นอยู่ทุกเมื่อเชื่อกันก็คือ คลื่นจะกัดเซาะชายฝั่งให้พังไปที่ละน้อย ชาวบ้านจึงคิดที่จะสร้างเขื่อนยางขึ้น เพื่อแก้ปัญหาดังกล่าว

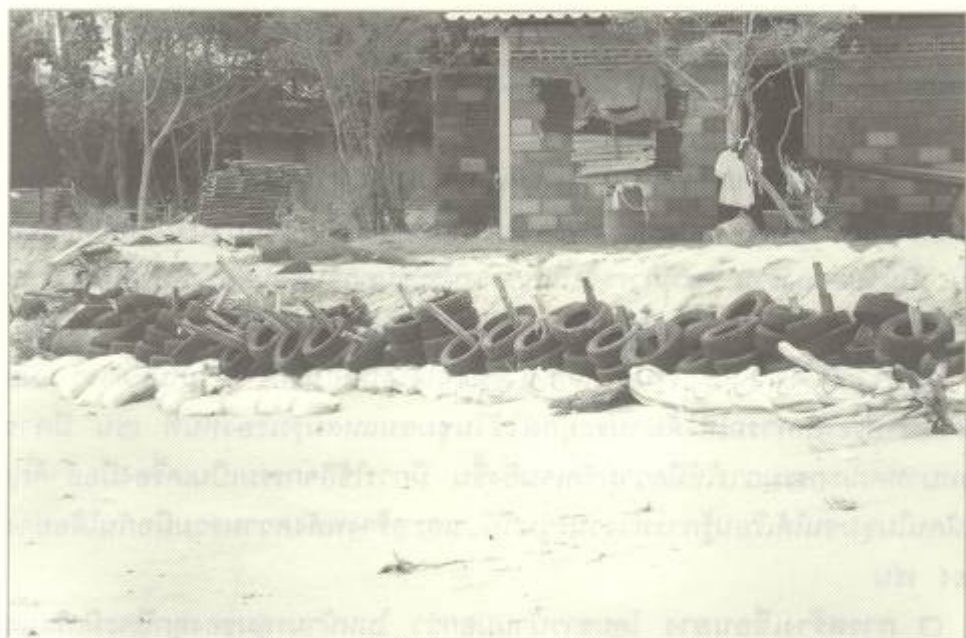
แรกๆ ก็ติดต่อไปยังเทศบาล เพื่อให้ช่วยประสานไปยังร้านค้าและประชาชนทั่วไป เพื่อขอรับบริจาคยางรถยนต์ที่ใช้แล้ว ได้ยามาประมาณ 4,000 เส้นก็ทดลองทำดู ลองผิดลองถูกไปเรื่อยๆ แต่ก็ไม่เป็นผลมากนัก เพราะเขื่อนยางด้านกระแสน้ำไม่ไหว แต่ถึงแม้จะไม่เกิดผลมากนัก แต่การสร้างเขื่อนยางก็ทำให้ชาวบ้านมารวมตัวกันได้มากขึ้น มีความรัก ความห่วงใยเกิดขึ้นภายในชุมชนของตนเอง สังเกตเห็นได้ชัดเจนนิยมนายทุนมาขูดทรายติดกับชุมชน ชาวบ้านก็ช่วยกันเป็นหูเป็นตาได้เป็นอย่างดี

□ **โครงการเพาะพันธุ์สัตว์น้ำ** เป็นโครงการที่เกิดจากความบังเอิญที่ปู ปลา น้อยลง หากินผิดเคืองขึ้น จึงได้ร่วมกันทำโครงการเพาะพันธุ์สัตว์น้ำ เพื่อเสริมรายได้ให้กับชาวชุมชน

โดยการขุดบ่อเพาะเลี้ยงขึ้นในชุมชน แล้วนำปู ปลา มาปล่อย หรือหากหาได้ปู ปลาตัวเล็กๆ หรือปูที่มีไข่อยู่ในกระดองก็นำมาปล่อย แล้วให้เด็กและเยาวชนเป็นผู้ดูแล หรือไม่กี่ประสานไปยังประมงจังหวัด เพื่อขอพันธุ์ปลามาปล่อย โดยบ่อแห่งนี้ได้รับการสนับสนุนงบประมาณในการขุดจากทางเทศบาล

โครงการเพาะเลี้ยงสัตว์น้ำนี้ไม่เพียงมีเป้าหมายให้เกิดรายได้ที่จะนำไปสู่การ





สมทบเข้าเป็นกองทุนสวัสดิการของชุมชนเท่านั้น แต่เป้าหมายสำคัญก็คือ การพัฒนาเยาวชนให้เกิดความรักและความเข้าใจในฐานทรัพยากรของท้องถิ่น เข้าใจในงานอาชีพของพ่อแม่และบรรพบุรุษ

ทุกเข้าเด็กๆ จะจัดกลุ่ม 5-10 คน สลับกันไปดูแลบ่อเพาะพันธุ์ เด็กๆ ได้ศึกษาเรียนรู้วัฏจักรชีวิตของสัตว์น้ำ เด็กโตจะพูดให้เด็กเล็กๆ ฟังเป็นการถ่ายทอดความรู้จากพี่สู่น้อง

□ **โครงการบ้านปลา** เป็นการสร้างปะการังเทียมบริเวณชายฝั่งห่างออกไปประมาณ 3 กิโลเมตร เพื่อให้เป็นที่อยู่ของสัตว์น้ำชายฝั่ง โดยชาวบ้านบอกว่า ช่วง 5 ปีที่ผ่านมา หาปลา หาปูได้น้อยลง เพราะเรือทะเลขนาดใหญ่มีมาก จับไม่เลือกว่าเล็กหรือใหญ่ ต่อมาได้เดินทางไปดูงานเรื่องโครงการบ้านปลาที่หาดแม่รำพึง ซึ่งนับว่าเป็นต้นตำรับของบ้านปลา ก็เลยนำมาทำที่ชุมชน

ในการสร้างบ้านปลานั้น จะใช้ยางรถยนต์เก่าๆ มาผูกมัดรวมกัน 4 เส้นเหมือนลูกเต๋าในล้อยางแล้วก็เทปูนซีเมนต์ลงไป เพื่อเป็นการถ่วงน้ำหนักให้จม ไม่ต้องถูกกระแสนคลื่นพัดพา จากนั้นก็นำไปทิ้งไว้ในทะเลห่างจากชายฝั่งออกไปราวๆ 3 กิโลเมตร



จากประสบการณ์ของชาวบ้านในการทำบ้านปลาหรือปะการังเทียม ไม่ว่าจะเป็นที่หาดแม่รำพึง หรือที่บ้านเป็ดใน จังหวัดตราด ปะการังเทียมเหล่านี้จะมีตะไคร่มาจับ ปู ปลา ก็เข้ามาอยู่กินและแพร่พันธุ์ โดยปกติจะใช้เวลาประมาณหนึ่งปี โดยชาวประมงที่หาดแม่รำพึง (หาดแม่รำพึงทำบ้านปลามาตั้งแต่ปี 2544) บอกว่าตอนนี้หาปลาได้มากขึ้น และยังมีปลาพันธุ์ใหม่ๆ มากขึ้นอีกด้วย

สำหรับโครงการบ้านปลาของชาวชุมชนแหลมรุ่งเรืองนั้นอยู่ในระยะเริ่มต้น ยังไม่เห็นผล แต่สิ่งที่ได้ขณะนี้ก็คือ ทำให้ชาวชุมชนตระหนักในการห่วงแหนทรัพยากรทางทะเล ซึ่งเป็นหม้อข้าวหม้อแกงของตนเอง อีกทั้งยังเป็นการเพาะหน่ออ่อนแห่งการอนุรักษ์ให้กับลูกหลานในชุมชน ซึ่งส่วนหนึ่งจะเติบโตเป็นชาวประมงให้เป็นชาวประมงที่ดีอีกด้วย

□ **ธนาคารขยะชุมชน** นับเป็นอีกกิจกรรมด้านสิ่งแวดล้อมที่สำคัญอีกอย่างหนึ่ง โดยมีกลุ่มเป้าหมายอยู่ที่เด็กและเยาวชนในชุมชน และจะใช้เด็กและเยาวชนเป็นผู้เชื่อมโยงไปสู่ผู้ใหญ่ในอนาคต

ธนาคารขยะจัดตั้งเมื่อวันที่ 18 กรกฎาคม 2547 เป็นกุศโลบายหนึ่งในการรักษาสภาพแวดล้อมของชุมชนให้สะอาด ปราศจากขยะ เป็นการลดขยะในชุมชน และทำให้เด็กๆ ในชุมชนมีรายได้ โดยมีการรับซื้อขยะทุกวันอาทิตย์

การทำกิจกรรมดังกล่าวได้รับการสนับสนุนจากมูลนิธิชุมชนไท ในการให้ความรู้ และให้คำปรึกษาการทำกิจกรรม และยังสนับสนุนงบประมาณเพื่อการทำกิจกรรมเป็นจำนวนเงิน 6,500 บาทอีกด้วย

นอกจากนี้สมาชิกของกลุ่มธนาคารขยะ ซึ่งมีทั้งสิ้น 48 คน ยังมีการรวมหุ้นสมทบเข้ากองทุน โดยขณะนี้ก็มีเงินแล้ว 2,580 บาท ซึ่งกิจกรรมที่สำคัญของกลุ่มคือการรับซื้อขยะ เช่น ขวดพลาสติก อวนเก่า เชือก และขยะอื่นๆ แล้วนำขยะไปขาย นำกำไรที่ได้มาปันผลคืนให้กับสมาชิก 6 เดือน/ครั้ง โดยมีการแบ่งให้กลุ่ม/สมาชิกของกลุ่ม 50% ค่าตอบแทนคนทำงาน 30% เป็นกองทุนเพื่อการพัฒนาชุมชน 20%

การรวมกลุ่มทำธนาคารขยะของเด็กๆ เริ่มได้รับความสนใจจากผู้ปกครองมากขึ้น เช่น ผู้ปกครองช่วยรวบรวมของเก่าๆ ที่ไม่ใช่แล้วให้ลูกนำไปขาย เป็นต้น ซึ่งเมื่อเห็นว่าผู้ปกครองเริ่มมองเห็นความสำคัญของการช่วยกันดูแลความสะอาด จึงได้ต่อยอดไปสู่การร่วมกันรณรงค์ทำความสะอาดในชุมชน โดยการชวนกันเก็บขยะที่ทิ้งเกลื่อนกลาดในชุมชน ซึ่งปรากฏว่าได้ผลเป็นอย่างดี จนนำไปสู่การพูดคุยร่วมกันทั้งชุมชน ในที่สุดก็มีข้อตกลงร่วมกันให้ทุกบ้านมีถังขยะ และจัดเก็บขยะให้เรียบร้อย รวมทั้งจะมีการร่วมกันเก็บขยะในชุมชนทุกวันที 30 ของเดือนอีกด้วย



□ **โครงการท่องเที่ยวเชิงอนุรักษ์ (Home stay)** หากกล่าวในลักษณะของการตั้งถิ่นฐานและวิถีชีวิตความเป็นอยู่ ชุมชนแหลมรุ่งเรืองมีความเหมาะสมเป็นอย่างยิ่งที่จะพัฒนาไปสู่การท่องเที่ยวเชิงอนุรักษ์ ที่ผู้คนควรศึกษาเรียนรู้

ประการหนึ่ง แหลมรุ่งเรืองตั้งอยู่บริเวณปากน้ำระยอง ด้านหน้าติดกับทะเล อากาศจึงเย็นสบาย มีทิวทัศน์ที่งดงาม แม้ว่าจะไม่สวยเหมือนสถานที่ท่องเที่ยวโดยทั่วๆ ไปก็ตาม

ประการหนึ่ง แหลมรุ่งเรืองเป็นชุมชนชาวประมงที่ยังคงมีวิถีชีวิตแบบเดิมๆ เรียบง่าย และเป็นกันเอง บรรยากาศของเรือประมงที่จอดเรียงอย่างเป็นธรรมชาติ บริเวณคลองกันเป็ก เครื่องมือหาหิน อวน แห และลอบดักปลาหมึกที่วางอยู่ข้างบ้าน จะสัมผัสได้ถึงวิถีคนทะเลที่หาดีไม่ถ้อยนัก อีกทั้งตกสายๆ ยามเรือประมงเข้าฝั่งจะได้เห็นถึงบรรยากาศอีกแบบที่เคล้าไปด้วยกลิ่นคาวของปลา ปลาหมึก ปูทะเล และรอยยิ้มของชาวประมง

ประการหนึ่ง เป็นเพราะชุมชนแหลมรุ่งเรืองอยู่ในห้วงของการพัฒนาที่เต็มไปด้วยโครงการพัฒนาต่างๆ มากมายที่กำลังดำเนินการอยู่ จึงเป็นห้วงที่นักท่องเที่ยวจะสามารถเรียนรู้ และซึมซับงานพัฒนาได้จากของจริง มิใช่การพัฒนาที่ทำเสร็จแล้ว

ด้วยเหตุผลดังกล่าวข้างต้น ชาวชุมชนจึงได้มีแนวคิดในการจัดทำโครงการท่องเที่ยวเชิงอนุรักษ์ขึ้น เพื่อให้นักท่องเที่ยวได้เรียนรู้ถึงวิถีชีวิตชาวประมง โดยในเบื้องต้นมีชาวบ้านเข้าร่วมโครงการ 6 หลัง ซึ่งหากมีผู้สนใจมากขึ้นก็จะขยายเพิ่มขึ้นในอนาคต

นายสมหมาย ศรีวิชัย รองประธานชุมชนแหลมรุ่งเรืองบอกว่า ตอนคิดโครงการใหม่ๆ ก็ไม่แน่ใจว่าจะมีคนสนใจ เพราะชุมชนอยู่ใกล้เมือง มาเที่ยวกลางวันแล้วกลับไปพักในเมืองจะสะดวกกว่า แต่เราก็ต้องเตรียมการเอาไว้เผื่อมีผู้สนใจค้างแรม โดยเราได้จัดเตรียมบ้านที่เข้าร่วมโครงการให้พร้อม มีมุ้ง มีหมอน ผ้าห่ม เพราะลุงเอยะมีการปรับพื้นที่ให้น่าอยู่น่าอาศัย เป็นต้น

□ **โครงการสวัสดิการผู้นำชุมชน** โดยในกระบวนการทำโครงการบ้านมั่นคงหรือโครงการเมืองน่าอยู่ ชุมชนน่าอยู่ ทำให้คณะกรรมการชุมชนต้องออกไปประชุมภายนอกมากขึ้น เพื่อเป็นการเพิ่มประสบการณ์และวิสัยทัศน์ให้กับผู้นำ

สมหมาย ศรีวิชัย เล่าว่า พวกเขาทุกคนในชุมชนล้วนใหม่ต่องานพัฒนา ต้องเรียนรู้จากผู้อื่นให้มาก ในขณะที่เดียวกันเราก็เป็นชุมชนนำร่องของทั้งโครงการบ้านมั่นคงและเมืองน่าอยู่ ก็ต้องไปชี้แจงหรือเป็นวิทยากรในที่ต่างๆ ด้วย โดยเฉพาะอย่างยิ่งในจังหวัดระยองของเราถือว่าทำก้าวหน้าไปกว่าที่อื่น จึงต้องเดินทางไปพูดให้เขาฟังว่าเรา





ทำอะไร ทำอย่างไร

ซึ่งภารกิจทั้งหมดนี้ พวกเราต้องเดินทางขึ้นเหนือล่องใต้บ่อยมาก บ่อยครั้งที่ควักกระเป๋าตัวเองเป็นค่าใช้จ่าย อีกทั้งในการไปแต่ละครั้งก็ไม่ได้ออกทะเล ขาดรายได้ ด้วยเหตุนี้สมาชิกในชุมชนจึงคิดว่าควรจะมียกกองทุน เพื่อเป็นค่าใช้จ่ายให้ผู้นำที่ต้องไปติดต่องานภายนอก โดยสมาชิกจะบริจาคคนละ 10 บาท เป็นกองทุนให้กรรมการเบิกจ่ายตามความเป็นจริง ซึ่งปัจจุบันมีกองทุนอยู่ประมาณ 5,000 บาท

□□□





กระบวนการสร้างบ้านมั่นคง



หลังจากที่ได้บรรจุเป็นโครงการนำร่องบ้านมั่นคง และมีการทำความเข้าใจถึงโครงการให้พี่น้องชาวชุมชนได้รับทราบ ร่วมกันตั้งกลุ่มออมทรัพย์เพื่อการสร้างที่อยู่อาศัย ตลอดจน ร่วมกันทำกิจกรรมต่างๆ ที่หลากหลายดังกล่าวข้างต้น กิจกรรม เหล่านี้ทำให้ชาวชุมชนมีความรักในชุมชน มีความเอื้ออาทร เข้าอกเข้าใจกันมากขึ้น จนนำไปสู่กระบวนการสร้างบ้านในเวลา ต่อมา

กระบวนการสร้างบ้านเริ่มต้นจากการร่วมกันพิจารณา สิทธิของคนในชุมชนว่า ใครควรจะได้รับสิทธิบ้าง โดยทุกคน ในชุมชนจะมาประชุมหารือร่วมกันทั้งหมด เพื่อกำหนดหลัก เกณฑ์ร่วมกัน ซึ่งหลังจากผ่านกระบวนการพูดคุยกันหลาย ครั้งก็ได้ข้อสรุปเกี่ยวกับสิทธิในที่อยู่อาศัยว่า ผู้ที่จะได้สิทธิต้องมีคุณสมบัติดังนี้ คือ

1. ต้องเป็นผู้ที่อยู่อาศัยจริงในชุมชนมาแล้วไม่น้อยกว่า 2 ปี
2. ต้องเป็นผู้ที่ประกอบอาชีพอยู่ในชุมชน คือ ประมง เรือเล็ก ทำลอบ ค้าขาย รับจ้าง



3. มีบ้านในชุมชนไม่น้อยกว่า 1 ปี
4. ประกอบอาชีพที่ชุมชนมาไม่น้อยกว่า 2 ปี
5. เป็นผู้เช่าบ้านอยู่ในชุมชนมาแล้วไม่น้อยกว่า 2 ปี
6. เป็นครอบครัวขยายของชุมชนและมีรายได้เป็นของตัวเอง
7. บุคคลที่ไม่อยู่ในข่ายคุณสมบัติแต่มีความสัมพันธ์และทำคุณประโยชน์ต่อชุมชน จะพิจารณาเป็นกรณีพิเศษเป็นรายๆ ไป

โดยในการตัดสินใจผู้ที่จะได้สิทธิให้นำคุณสมบัติอื่นมาประกอบร่วมกับคุณสมบัติข้างต้น โดยเฉพาะอย่างยิ่งประเด็นการมีส่วนร่วมกับกิจกรรมของชุมชน โดยเกณฑ์ที่มีความเห็นร่วมกัน คือ

- มาชุมชนเป็นประจำ
- มีความสัมพันธ์ทางสังคมกับชุมชน
- เป็นที่ยอมรับทางสังคมในชุมชน

จากการพิจารณาสิทธิโดยหลักเกณฑ์ดังกล่าว ปรากฏว่ามีผู้ได้รับสิทธิจำนวน 76 ราย จากนั้นก็นำไปสู่การจัดทำระบบสาธารณูปโภคร่วมกัน โดยได้รับเงินสนับสนุนจากโครงการบ้านมั่นคง เป็นเงินให้เปล่า จำนวน 1,340,000 บาท โดยทางชุมชนได้นำเงินไปปรับปรุงศาลากลางประชุมชน ทำถนนในชุมชนเป็นระยะทางประมาณ 700 เมตร สร้างห้องน้ำกลาง 4 แห่ง และแท็งค์เก็บน้ำ 5 แห่ง และยังคงเหลือเงินอีกประมาณ 600,000 บาท ซึ่งทางชุมชนมีแนวคิดว่าจะนำเงินส่วนที่เหลือนี้ไปสร้างเขื่อนลูกยาง เพื่อป้องกันการพังทลายของดิน และนำไปปรับพื้นที่ส่วนกลางเป็นสนามเด็กเล่นแทนที่เดิมซึ่งถูกบริษัทเอกชนดูดทรายไป

คุณสมหมาย เล่าต่อว่า เมื่อก่อนถนนในชุมชนดูไม่เป็นถนนและไม่มีระเบียบ เพราะเราสร้างบ้านเรือนอยู่อย่างกระจัดกระจาย ก็มีน้องสถาปนิกมาช่วยวางผังชุมชนร่วมกับพวกเรา เราคุยกันทุกวัน จนได้ผังชุมชนอย่างที่ทุกคนพอใจ ก็เลยขยับบ้านบางหลังเพื่อสร้างถนนสายหลักในชุมชน

“เราจ้างบริษัทมาทำ โดยชุมชนเป็นคนเลือกบริษัทเอง และมีกรรมการชุมชนคอยควบคุมอย่างใกล้ชิด ปรากฏว่าเงินเหลือ นี่ถ้าเงินไม่ตกถึงมือชาวบ้านโดยตรงไม่รู้ว่าจะพอหรือเปล่า” สมหมายบอก

พอได้ผังชุมชนแล้ว ลำดับต่อไปก็คือ ช่วยกันออกแบบบ้านโดยมีสถาปนิกชุมชนมาช่วยออกแบบตามความต้องการของชาวบ้าน





หลังจากที่ได้ทำฝั้งและแปลนบ้านเสร็จแล้ว ซึ่งจะมีแบบบ้านอยู่ 3 แบบ คือ แบบใต้ถุนสูงสามารถใช้ประโยชน์ได้ แบบใต้ถุนเตี้ย และแบบเทคองกรีต โดยมีการจัดฝั้งบ้านที่มีอยู่อย่างกระจัดกระจายให้เป็นระเบียบมากขึ้น จึงได้มีการเสนอใช้สินเชื่อเพื่อที่อยู่อาศัยอัตราดอกเบี้ยร้อยละ 1 ต่อปีจากโครงการบ้านมั่นคงเมื่อต้นเดือนพฤษภาคม 2546 เป็นเงิน 952,500 บาท เพื่อปรับปรุงที่อยู่อาศัยจำนวน 29 หลัง และสร้างบ้านใหม่ 23 หลัง ปรับปรุงบ้านเก่า 6 หลัง โดยชาวบ้านจะมีอิสระในการสร้างตามแบบที่ต้องการ บางหลังอาจใช้วัสดุเดิมที่มีอยู่ทำให้บ้านแต่ละหลังใช้สินเชื่อไม่สูง คือ ตั้งแต่ 10,000-60,000 บาทเท่านั้น ปัจจุบันได้ทำการก่อสร้างเกือบแล้วเสร็จ ซึ่งแต่ละรายจะผ่อนส่งค่าสร้างบ้านประมาณ 161-803 บาทต่อเดือน ระยะเวลา 6 ปี



ตารางแสดงวงเงินการกู้และอัตราค่าธรรมเนียมชำระคืน

วงเงินกู้	อัตราค่าธรรมเนียมส่งต่อเดือน (บาท)
10,000	161
20,000	321
30,000	482
40,000	642
50,000	803

นำประมวล สุขจิตร เล่าว่า ในการสร้างบ้านสวนใหญ่จะสร้างกันเอง เพื่อประหยัดค่าใช้จ่าย เพราะราคาวัสดุสูงกว่าที่เราคำนวณขอใช้สินเชื่อมาก ค่อยทำค่อยเป็นค่อยไป สวนใหญ่จะใช้เวลาหลังจากกลับจากทะเล

จากนั้นปลายปี 2547 ก็มีการขอใช้สินเชื่อครั้งที่ 2 อีก 650,000 บาท เพื่อสร้างบ้านให้กับชาวบ้านที่ยังไม่ได้ขอใช้สินเชื่อในรอบแรกอีก 17 ราย ถึงวันนี้ชาวชุมชนแหลมรุ่งเรืองก็มีบ้านเป็นของตนเองแล้วทุกคน





“ที่แรกคิดว่าจะเอาไม้ระกามาสร้างบ้านแต่ไม้ระก่าเป็นไม้ที่ผุง่าย กลัวว่าบ้านจะผุเสียก่อนที่จะส่งเงินกู้หมด จึงเปลี่ยนมาเป็นไม้เก่าที่ราคาถูกทำให้ลดต้นทุนของการสร้างบ้านได้มาก คณะกรรมการและสมาชิกของชุมชนจะร่วมกันสร้างบ้าน โดยมีการแบ่งหน้าที่ความรับผิดชอบ ดังนี้”

- การจัดทีมงานเป็นกลุ่มๆ ละ 5 หลัง เพื่อทำหน้าที่เป็นช่างใหญ่ ผู้ช่วยช่าง และแรงงานก่อสร้าง
- มีการรวมกลุ่มกันในการซื้อวัสดุร่วมกัน มีการตั้งคณะกรรมการจัดซื้อเพื่อทำหน้าที่ดูแลและติดต่อร้านค้า ซื้อวัสดุอุปกรณ์ จำนวน 3 คน
- ตั้งคณะกรรมการตรวจสอบวัสดุและการก่อสร้างบ้านให้เป็นไปตามแบบที่ร่วมกันออกแบบ จำนวน 6 คน
- กรรมการการเงิน/สินเชื่อ จำนวน 10 คน ทำหน้าที่ในการติดต่อประสานงาน เสนอสินเชื่อต่อ พอช. และการจัดระบบการอนุมัติ การติดตามสินเชื่อเพื่อที่อยู่อาศัยในชุมชน
- ชาวบ้านทุกคนจะต้องสมทบทุนการก่อสร้าง ได้แก่ สมทบเงินสะสมหุ้น และสมทบวัสดุ



อนึ่ง ในการที่กลุ่มจะให้สมาชิกกู้เงินไปสร้างบ้านนั้น ได้มีการตั้งกติการ่วมกัน ดังนี้

1. เป็นผู้ที่เคยครองที่อยู่อาศัยและอาศัยอยู่ในชุมชน
2. เป็นสมาชิกกลุ่มออมทรัพย์และลงหุ้นอย่างน้อย 6 เดือน
3. สมาชิกกู้เงินได้ตามประเภทการกู้และสอดคล้องกับจำนวนหุ้นที่มีอยู่
4. ต้องส่งหุ้นและเงินกู้ชำระคืนอย่างสม่ำเสมอ
5. วงเงินกู้ไม่เกินตามราคาแบบบ้าน (ต้องแจ้งแบบบ้านที่จะสร้างให้กลุ่มทราบ)

เงื่อนไขที่สำคัญในการกู้เงินของสมาชิก คือ

1. สมาชิกแบ่งกลุ่มย่อยค้ำประกันและชดใช้แทนกันในกรณีที่สมาชิกในกลุ่มย่อยไม่ส่งคืนเงินกู้
2. สมาชิกผู้กู้ต้องออมหุ้นสะสมให้ครบ 10% ของวงเงินกู้
3. ชำระคืนรายเดือนระยะเวลา 5 ปี อัตราดอกเบี้ยร้อยละ 4 ต่อปี ซึ่งดอกเบี้ยส่วนต่าง 3% นั้น จะเป็นค่าบริหารจัดการ และเงินประกันความเสี่ยง

สรุปขั้นตอนการทำโครงการบ้านมั่นคงของชุมชนแหลมรุ่งเรือง

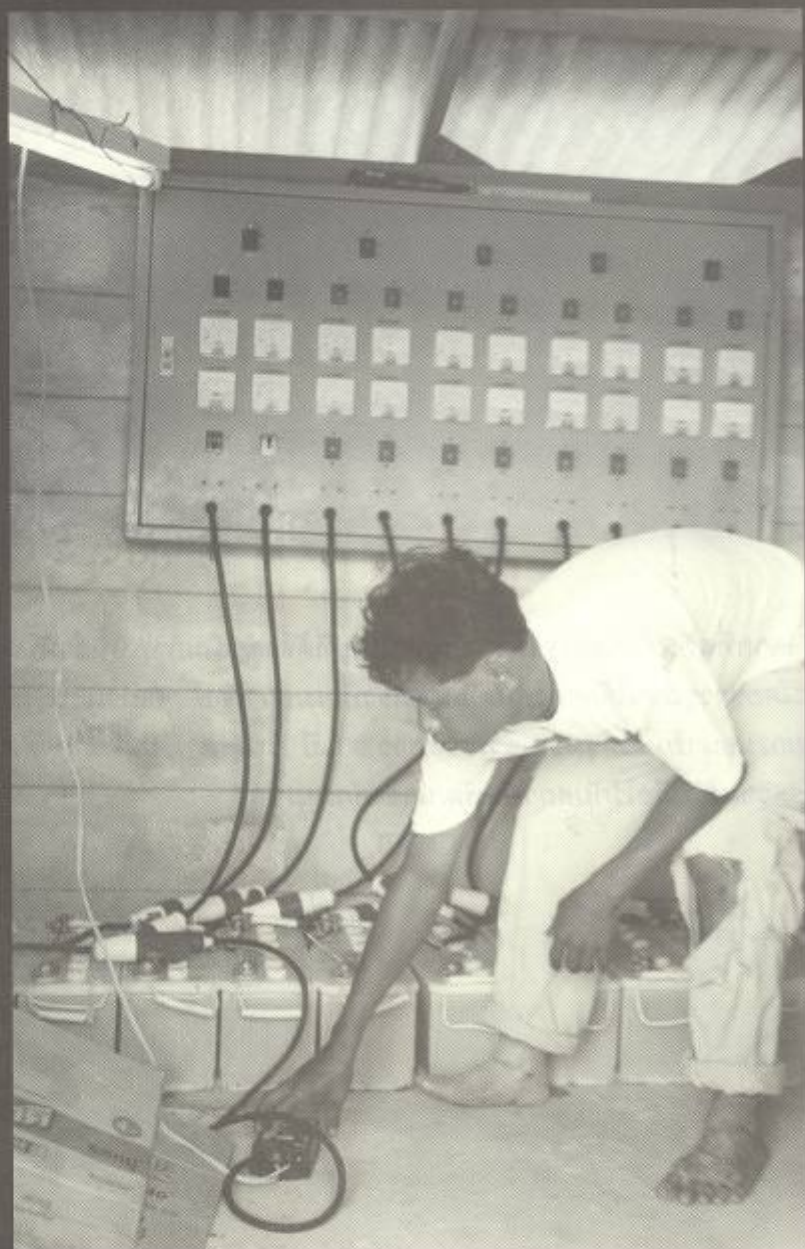
1. จัดตั้งกลุ่มออมทรัพย์
 - กลุ่มออมทรัพย์รายเดือน
 - กลุ่มออมทรัพย์รายสัปดาห์
2. การวางผังชุมชน (การจัดผังชุมชน ขยับปรับบ้าน) เพื่อให้เกิดความเป็นระเบียบเรียบร้อยและจัดให้อยู่ในโซนเดียวกัน
3. ร่วมกันออกแบบบ้าน การออกแบบบ้านชาวบ้านจะมีส่วนร่วมในการออกแบบ 3 แบบ เพื่อให้สมาชิกในชุมชนเลือกปลูกตามความชอบและมีบางส่วนที่ขอต่อเติมบ้านเดิม
4. เสนอขอใช้ที่ดินเชื้อจากสถาบันพัฒนาองค์กรชุมชน (พอช.)
5. ร่วมกันปลูกสร้างบ้าน
6. การทำกิจกรรมต่าง ๆ ร่วมกันอย่างต่อเนื่อง
7. การสร้างกติกา ระเบียบการอยู่ร่วมกันของคนในชุมชน ทั้งทางด้านสังคม วัฒนธรรม สิ่งแวดล้อม เศรษฐกิจ





หลังจากที่สร้างบ้านเสร็จแล้ว ปัญหาใหญ่ที่ต้องดำเนินการเป็นลำดับต่อไปก็คือ เรื่องที่ดิน “โดยชาวชุมชนได้ตกลงร่วมกันที่จะเช่าที่กรมธนารักษ์ จำนวน 23 ไร่ ในนามชุมชน โดยกรมธนารักษ์ให้ชุมชนเช่าระยะยาว 30 ปี ในราคาต่ำกว่าราคาตลาด 50% ตามที่ได้ทำความร่วมมือไว้กับสถาบันพัฒนาองค์กรชุมชน”





พลังงานทดแทน พลังบ้านมั่นคง



ปัจจุบันสถานการณ์ด้านพลังงานอยู่ในขั้นวิกฤต จึงมีความจำเป็นที่จะต้องมีการคิดค้นพลังงานรูปแบบใหม่ขึ้นมาทดแทน โดยเฉพาะอย่างยิ่งพลังงานที่มีอยู่แล้วตามธรรมชาติ และไม่เคยมิได้นำมาใช้ประโยชน์ให้คุ้มค่า ด้วยเหตุนี้กรมพัฒนาพลังงานทดแทนและอนุรักษ์พลังงาน กระทรวงพลังงาน และสถาบันพัฒนาองค์กรชุมชน (พอช.) จึงได้ร่วมมือกันในการคิดค้นพลังงานทดแทนขึ้นมาใช้ในโครงการบ้านมั่นคง โดยนำร่องในปี 2547 จำนวน 3 ชุมชน คือ ชุมชนเก้าเล้ง จ.สงขลา ปังคูก จ.อุตรดิตถ์ และแหลมรุ่งเรือง จ.ระยอง

ในการดำเนินงานด้านพลังงานทดแทน เจ้าหน้าที่จากกรมพัฒนาพลังงานทดแทนและอนุรักษ์พลังงาน และชาวชุมชนได้ทำงานร่วมกัน โดยมีขั้นตอนดังนี้

1. สำรวจการใช้ไฟฟ้าในชุมชน ดังได้กล่าวมาแล้วข้างต้นว่า ชุมชนแหลมรุ่งเรืองต้องอาศัยไฟฟ้าจากแบตเตอรี่ ต้องเสียค่าใช้จ่ายครั้งละ 35 บาท ซึ่งภายหลังจากการสำรวจข้อมูลภายในครัวเรือนพบว่าชาวบ้านจะใช้กระแสไฟด้วยหลอดกลมและหลอดฟลูออเรสเซนต์ประมาณ 1-2 จุดต่อหลัง และบางหลังมีการใช้กระแสไฟเพื่อดูโทรทัศน์ฟังเพลง โดยการใช้



กระแสไฟปริมาณดังกล่าวจะใช้แบตเตอรี่ได้ 2-3 วันเท่านั้น

2. จากการสำรวจการใช้พลังงานอื่นพบว่า ชาวบ้านมีการใช้แก๊สหุงต้มน้อยมาก ส่วนใหญ่จะใช้เตาอั้งโล่ที่หาซื้อได้จากร้านค้าทั่วไป ทั้งนี้เพราะการหาพื้นที่ใช้เป็นเชื้อเพลิงเพื่อการหุงต้มสามารถหาได้สะดวกกว่าการไปหาซื้อแก๊สจากตลาด

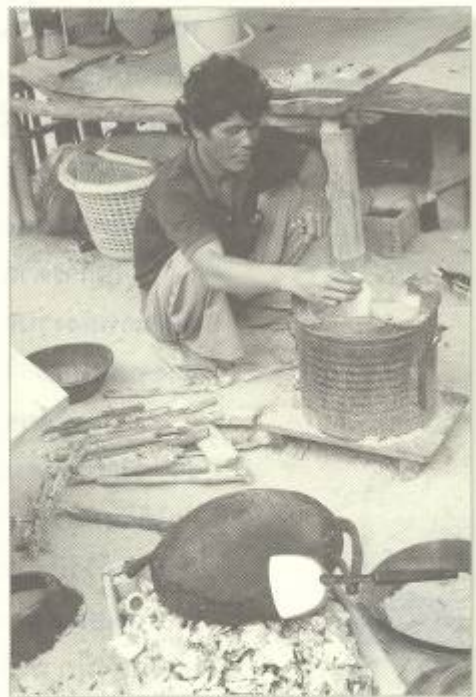
จากข้อมูลดังกล่าวจึงได้มีความเห็นร่วมกัน โดยมีการดำเนินการดังนี้คือ

1. การติดตั้งแผงโซลาร์เซลล์เพื่อรับพลังงานแสงอาทิตย์ไปเป็นกระแสไฟฟ้าตามบ้าน โดยติดตั้งแผง 2 ชุด สามารถชาร์จแบตเตอรี่ได้พร้อมกันถึง 20 ลูก โดยทางชาวบ้านจะเป็นผู้บริหารจัดการเอง แล้วเก็บเงินค่าชาร์จครั้งละ 10 บาท ทำให้ชาวบ้านประหยัดค่าใช้จ่ายได้ถึงครั้งละ 25 บาท ดังนั้นในแต่ละเดือนชาวบ้านจะเสียค่ากระแสไฟฟ้าเพียง 60 บาท (เดิมเสียประมาณ 350 บาท) ต่อครอบครัว อีกทั้งยังสะดวกโดยไม่ต้องไปชาร์จในตลาดซึ่งมีการคมนาคมที่ไม่สะดวก

ส่วนเงินที่เก็บเป็นของส่วนกลาง (10บาท/ครั้ง) ได้เงินประมาณเดือนละ 4,020 บาท (ชาร์จ 6 ครั้ง/ครอบครัว) ทำให้ชุมชนมีกองทุนที่จะนำไปใช้ประโยชน์ของส่วนรวม นอกจากนี้ยังจะมีการสร้างแผงโซลาร์เซลล์ตามถนนอีก 5 จุดเพื่อเป็นแสงสว่างตามทางเดินภายในชุมชนอีกด้วย

2. ให้มีการเปลี่ยนหลอดไฟฟ้าในบ้านเป็นหลอดประหยัดพลังงาน ซึ่งจะช่วยให้แต่ละบ้านสามารถใช้แบตเตอรี่ต่อการชาร์จแต่ละครั้งนานขึ้น (ประมาณ 5 วัน) ซึ่งจะช่วยประหยัดค่าชาร์จแบตเตอรี่ได้อีกส่วนหนึ่ง อีกทั้งหลอดประหยัดพลังงานยังมีอายุการใช้งานนานกว่าหลอดปกติถึง 8 เท่า

3. การใช้เตาอั้งโล่ประหยัดพลังงานแทนเตาอั้งโล่ปกติหรือทดแทนการใช้แก๊สหุงต้ม ซึ่งจะช่วยให้ชาวชุมชนประหยัดเชื้อเพลิงไปได้ร้อยละ 8 ซึ่งกรณีนี้มีความสอดคล้องกับสภาพของชุมชนเป็นอย่างยิ่ง เพราะเดิมชาวชุมชนก็ใช้เตาอั้งโล่กันอยู่แล้ว เนื่องจากถ่านและไม้ฟืนสามารถหาได้ง่ายในชุมชน



ตารางแสดงการใช้พลังงาน กรณีชุมชนแหลมรุ่งเรืองต่อครอบครัว

รายการ	เดิม	ใหม่	ส่วนต่าง	หมายเหตุ
ค่าซาร์จแบตเตอรี่/เดือน	350 ¹	60 ²	290	1. เดิมซาร์จเดือนละ 10 ครั้งๆ 35 บาท 2. ซาร์จเดือนละ 6 ครั้งๆ ละ 10 บาท
ค่าอุปกรณ์ให้แสงสว่าง/เดือน	15 ³	7.5	7.5	3. ประมาณการจากการใช้หลอดไฟฟ้า ครอบครัวละ 2 หลอดๆ ละ 45 บาท หนึ่งปีเปลี่ยน 2 ครั้ง
ค่าเชื้อเพลิงหุงต้ม/เดือน	100 ⁴	92	8	4. ซื้อถ่านหุงต้ม 1 ครั้ง ครอบครัวละ 100 บาท/เดือน
รวม	465	159.5	305.5	

จากตารางดังกล่าวแสดงให้เห็นว่า เมื่อเปลี่ยนมาใช้พลังงานทดแทนและอุปกรณ์ประหยัดพลังงานดังกล่าว ชาวชุมชนแหลมรุ่งเรืองจะประหยัดค่าใช้จ่ายได้ครอบครัวละ 305.50 บาทต่อเดือน (3,666 บาท/ปี) หรือประหยัดค่าใช้จ่ายได้ทั้งชุมชนเท่ากับ 20,468.50 บาท/เดือน (245,622 บาท/ปี)

กรณีการทดลองใช้พลังงานโดยหันมาใช้พลังงานที่มีอยู่ตามธรรมชาติหรือหาได้ในชุมชนของแหลมรุ่งเรือง หากได้นำไปสู่การขยายผลในวงกว้างก็สามารถประหยัดพลังงานได้อย่างมหาศาลและเป็นการสนับสนุนให้ชาวชุมชนได้พัฒนาระบบการจัดการร่วมกันอีกทางหนึ่งด้วย



□ แผงโซลาร์เซลล์



ตารางแสดงการประหยัดพลังงาน/ปี

จำนวนครอบครัว	ค่าซาร์จแบตเตอรี่	ค่าอุปกรณ์ให้แสง	เชื้อเพลิงหุงต้ม	รวม
1	3,480	90	96	3,666
100	348,000	9,000	9,600	366,600
16,000	55,680,000	1,440,000	1,536,000	58,650,000
12,000,000	4,176,000,000	108,000,000	115,200,000	4,399,200,000

จากข้อมูลข้างต้นเห็นได้ว่าหากมีการใช้พลังงานทางเลือกเพียง 3 ประเภทดังกล่าว ในชุมชนแออัดทั้งประเทศก็จะสามารถประหยัดพลังงานต่อปีได้โดยประมาณ 4,399.2 ล้านบาท

อนึ่ง ชาวชุมชนแออัดส่วนใหญ่ไม่ได้รับสาธารณูปโภคจากรัฐ โดยเฉพาะอย่างยิ่งกระแสไฟฟ้าซึ่งต้องซื้อหาจากบ้านใกล้เคียงในราคาที่สูงกว่าปกติมาก ชุมชนแหลมรุ่งเรืองจึงเป็นกรณีศึกษาชุมชนประหยัดพลังงานที่จะขยายผลไปสู่ชุมชนอื่นๆ ต่อไป

□□□



การเปลี่ยนแปลงที่เกิดขึ้นในชุมชน

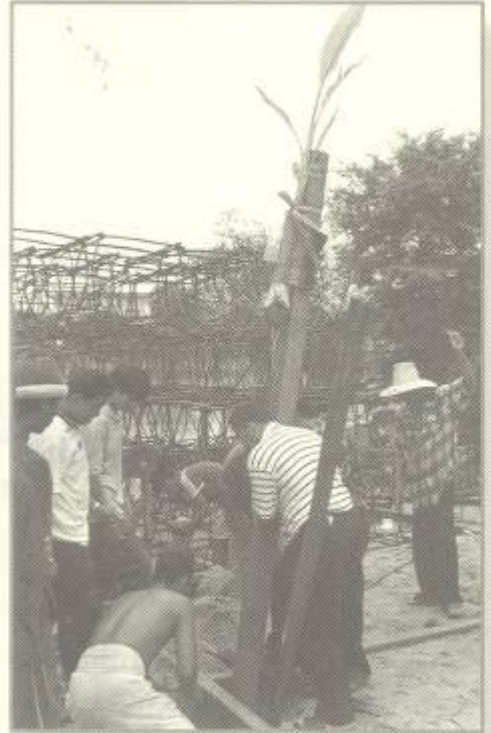


การจัดทำบ้านมั่นคงชุมชนแหลมรุ่งเรือง ได้ส่งผลให้เกิดการเปลี่ยนแปลงขึ้น ซึ่งจากคำบอกเล่าของสมาชิกในชุมชนพบว่าคนในชุมชนมีบ้านที่มั่นคงไม่ต้องกังวลว่าจะถูกไล่ให้ออกไปจากชุมชน สร้างความมั่นคงของจิตใจ กำลังใจของคนก็ดีขึ้น สภาพแวดล้อมของชุมชนสะอาดน่าอยู่ขึ้นมาก ทุกคนรู้สึกเป็นเจ้าของที่ดินร่วมกัน ทำกิจกรรมร่วมกันอย่างสม่ำเสมอ มีการประชุมแลกเปลี่ยนความคิดเห็นและตัดสินใจร่วมกัน

นอกจากนี้แกนนำชุมชนและสมาชิกยังมีเพื่อนเพิ่มขึ้น มีโอกาสพบปะแลกเปลี่ยนประสบการณ์กับพื้นที่อื่นๆ ทำให้มีโลกทัศน์ที่กว้างและสร้างความร่วมมือกับองค์กรอื่นเป็นเครือข่ายที่มีพลัง

นางเจลา ทิพย์อุบล อายุ 45 ปี ซึ่งอาศัยอยู่ในชุมชนแหลมรุ่งเรืองมานานกว่า 22 ปี เล่าถึงพัฒนาการที่เกิดขึ้นในชุมชนว่า “การสร้างบ้านใหม่ทำให้คนในชุมชนมารวมกัน มาประชุมพบปะกันบ่อยขึ้น มีการปรึกษาหารือและการตัดสินใจร่วมกัน ฉันอยู่ที่นี้มานานแต่ไม่เคยมีการประชุมกันบ่อยเหมือนช่วงนี้ ตอนแรกๆ ก็เบื่อเพราะไม่เคยชินกับการประชุม ไม่รู้ว่าจะคุยกันไปทำไม แต่พอเข้าร่วมประชุมหลายๆ เข้าก็เห็นว่า





เกิดการเปลี่ยนแปลง เห็นรูปธรรมและมีการทำงานจริง จึงให้ความร่วมมือ ช่วงแรกเจ้าหน้าที่ต้องใช้ความพยายามอย่างหนักบางครั้งถึงกับ “น้ำตาร่วง”

นางทิพย์ประการ ศรีแก้ว อายุ 34 ปี บอกว่า มาอยู่ที่ชุมชนแหลมรุ่งเรือง 4-5 ปี ตอนแรกมาอยู่กับครอบครัวพ่อแม่ที่ย้ายมาจากจันทบุรี พ่อแต่งงานจึงแยกมาสร้างเพิงที่อยู่ใหม่ ซื้อที่ดินต่อจากเพื่อนบ้าน 5,000 บาท ตอนนี้มีลูก 2 คนแล้ว ที่แรกไม่เข้าร่วมประชุมเนื่องจากไม่มีเวลา จึงถูกตัดสิทธิ์ในการกู้เงินเพื่อสร้างบ้าน แต่พอเห็นเพื่อนทำได้จริง ช่วงหลังจึงเข้าร่วมประชุมและขอสิทธิ์ในการสร้างบ้าน เพราะมีลูกกตัญญูไม่มีที่อยู่ คณะกรรมการจึงพิจารณาให้สิทธิ์ในการกู้ยืมเงินมาสร้างบ้านแต่ต้องรอรอบที่สอง รู้แบบนี้เข้าร่วมประชุมและสมัครเป็นสมาชิกกลุ่มออมทรัพย์เสียตั้งแต่แรกก็จะมีบ้านไปแล้ว



นายสมคิด ประมวล อายุ 61 ปี เล่าให้ฟังว่า การดูทรายของบริษัท สัมปทานทำให้บ้านของตนเองต้องพังจมอยู่ในทะเลภายใน 3 เดือน จึงต้องย้ายที่อยู่ใหม่ เมื่อมีคนแปลกหน้าเข้ามาในชุมชนชวนทำโหนด ทำนี้ ให้รวมตัวกันเป็นกลุ่มออมทรัพย์ ครั้งแรกก็ไม่มั่นใจ ไม่เชื่อ กลัวว่าเงินที่มาออมทุกเดือนจะสูญเปล่า เมื่อเห็นว่าทำได้สำเร็จจึงมีการรวมตัวกันเป็นปีกแผ่นแน่นหนาขึ้นเหมือนทุกวันนี้

นายประมวล สุขจิตร อายุ 60 ปี บอกว่า เดิมชีวิตที่ต่างคนต่างอยู่ จนกระทั่ง มีการประสานกับเทศบาล และ พอช. เริ่มเข้ามาสำรวจข้อมูลชุมชน และเทศบาล รับรองให้เป็นชุมชน ก็เกิดการเปลี่ยนแปลงขึ้น รู้จักเทศบาล กล้าเข้าไปประสานงาน มากขึ้น เทศบาลก็เข้ามาสนับสนุนให้ความช่วยเหลือคนในชุมชน มีโอกาสรู้จักคนอื่นๆ ที่มีปัญหาเหมือนกันและได้เข้าไปเป็นคณะกรรมการเครือข่ายเมืองระยอง ทำให้เกิด เป็นเครือข่าย มีพลังหน่วยงานราชการเข้ามาหนุนเสริม “ชุมชนไม่โดดเดี่ยว นับเป็น โชคดีของชุมชนแหลมรุ่งเรือง”



กระบวนการในการทำงานของโครงการบ้านมั่นคง ได้ทำให้เกิดการเปลี่ยนแปลงที่สำคัญในชุมชนแหลมรุ่งเรื่องที่เราเห็นได้ชัดเจน คือ

- เกิดการประชุมเพื่อปรึกษาหารือและตัดสินใจร่วมกันของชุมชน ทำให้เกิดความร่วมมือของคนในชุมชน
- คนในชุมชนอยู่ร่วมกันโดยมีกติกาที่ร่วมกันกำหนดเพื่อเป็นข้อปฏิบัติ ทำให้ไม่มีปัญหาความขัดแย้งเกิดขึ้น และมีการใช้ฉันทามติในการร่วมกันตัดสินใจ หรือแก้ไขปัญหาที่เกิดขึ้นในชุมชน เป็นระบอบประชาธิปไตย แก้ไขปัญหาด้วยเหตุผล ทำไม เพราะอะไร
- แกนนำชุมชนได้พบปะและประสานงานทำงานกับหน่วยงานจากภายนอก ทำให้แกนนำชุมชนได้เรียนรู้กับเพื่อนองค์กรอื่นๆ เห็นตัวอย่างการแก้ไขปัญหา และนำกลับมาประยุกต์ใช้ภายในกลุ่มของตนเองทำให้หาทางออกง่ายขึ้น
- จากการอยู่แบบต่างคนต่างอยู่ ก็หันมาเชื่อมโยงเครือข่ายนอกชุมชนเพื่อร่วมกันแก้ไขปัญหาการทำมาหากิน เช่น การไปเป็นสมาชิกของเครือข่ายประมงเรือเล็ก ร่วมกันผลักดันเรื่องเกี่ยวกับการขยายพื้นที่การทำประมงเรือเล็ก การทำธุรกิจร่วมกัน ลดต้นทุนค่าใช้จ่าย เช่น ค่าน้ำแข็ง ค่าน้ำมัน เป็นต้น

สิ่งที่เกิดขึ้นในชุมชนเล็กๆ แห่งนี้ ได้สะท้อนภาพชีวิตของกลุ่มคนจน คนเล็กคนน้อยในมุมเล็กๆ ที่ไม่ค่อยมีใครมองเห็น หรือให้ความสำคัญ กลุ่มคนเล็กๆ กลุ่มหนึ่งที่มีความพยายามสร้างความร่วมมือ ร่วมแรงร่วมใจ ในการสร้างชุมชนของตนเองให้มั่นคงและน่าอยู่ เพื่อคนรุ่นลูกหลาน ความสำเร็จที่เกิดขึ้นในวันนี้ยังต้องมีวันข้างหน้าที่ชุมชนต้องเผชิญร่วมกันและหาทางออกร่วมกัน

บทเรียนสำคัญที่ได้จากการทำงานร่วมกับชุมชนแหลมรุ่งเรื่อง **“กว่าที่จะถึงวันนี้ได้ร้องไห้ก็หลายครั้ง แต่ก็ไม่ถอย เหนื่อยก็เหนื่อยแต่ก็ต้องมีความพยายาม”** เจ้าหน้าที่สรุปประสบการณ์การทำงานในชุมชนไว้น่าสนใจว่า

1. หัวใจของการทำงานร่วมกับชุมชน คือ ความรู้สึกของความเท่าเทียมกัน การให้ชาวบ้านตัดสินใจเองทุกเรื่อง ไม่มีใครเป็นหัวหน้าใคร และไม่ตัดสินใจแทนใคร ทุกคนในชุมชนมีความสำคัญโดยใช้เวทีประชุมเป็นเวทีที่ให้คนในชุมชนมาช่วยกันคิดและตัดสินใจ เจ้าหน้าที่จะต้องมีความเป็นกลาง ไม่ให้สิทธิพิเศษแก่ใครคนใดคนหนึ่ง

2. เจ้าหน้าที่สร้างความคุ้นเคยกับชาวบ้านก่อน เข้าเยี่ยมพูดคุยให้รู้จักทุกคนรอบครัวในชุมชน หลังจากนั้นจึงมาตั้งคณะทำงาน แนวปฏิบัติทุกเรื่องเป็นสิ่งที่ชุมชน



ช่วยกันกำหนด และทำให้ทุกคนรู้สึกเป็นเจ้าของ เช่น การออกแบบบ้านก็ให้ชาวบ้านทุกคนมาช่วยกันในการกำหนดขนาดของพื้นที่แบบบ้าน ราคาที่เหมาะสม และการจัดผังชุมชน การจัดตั้งกลุ่มออมทรัพย์ การกำหนดระเบียบการปฏิบัติ ระเบียบการอยู่ร่วมกันในชุมชน

3. บทบาทของเจ้าหน้าที่ คือ เป็นผู้ให้ข้อมูล ให้ความรู้ เพื่อประกอบการตัดสินใจของชาวชุมชน เช่น การดำเนินการเรื่องน้ำ ไฟ การใช้สินเชื่อ จะต้องให้ชาวบ้านรู้ข้อมูลรายละเอียดทุกขั้นตอนและกระตุ้นให้มีการวิเคราะห์ร่วมกัน เพื่อนำไปสู่การตัดสินใจเลือกสิ่งที่ดีที่สุด และเหมาะสมกับชุมชนมากที่สุด

4. การทำงานจะต้องใช้เวลาในการเตรียมความพร้อมและการสร้างความเข้าใจ ไม่ควรเร่ง ใครมีการปูพื้นฐานให้ชาวบ้านได้ ข้อมูลและรู้ความจริงที่เท่าเทียมกัน ทั้งข้อดีและข้อเสีย นอกจากนี้ยังต้องให้แกนนำออกไปเรียนรู้นอกชุมชน เชื่อมโยงเครือข่ายกับชุมชนอื่นๆ และที่สำคัญต้องกลับมาเล่าให้ชาวบ้านในชุมชนได้รับรู้อย่างทั่วถึง





ชุมชนแห่งการเรียนรู้



วันพุธที่ 10 พฤศจิกายน 2547 เป็นวันหนึ่งที่ชาวแหลมรุ่งเรืองทุกคนต้องบันทึกไว้ในความทรงจำ เพราะมีเพื่อนมากมายที่มาจากทั่วประเทศ ภาคเหนือ ภาคอีสาน ภาคใต้ และเพื่อนๆ ในภาคกลาง เข้าร่วมแสดงความยินดี เป็นกำลังใจ กับวันที่ชุมชนจะได้บอกกล่าวกับเพื่อนๆ ว่า กว่าจะมีวันแห่งความสำเร็จในการแก้ไขปัญหาเรื่อง “บ้าน” และ “ไฟ” ที่ชาวแหลมรุ่งเรืองต้องทนกับปัญหาเหล่านี้มานานนับ 20 ปี จนกระทั่งวันหนึ่งพบว่าคนที่ต่างคนต่างอยู่ ไม่ทำให้ชุมชนเปลี่ยนแปลงได้เลย

ทุกคนจึงรวมน้ำพักน้ำแรงช่วยกันเกือบสองปี จึงเกิดเป็นรูปเป็นร่างและสร้างความเชื่อมั่นให้กับชาวบ้านอีกหลายคน ในช่วงแรกไม่ได้ให้ความสนใจและรอดูว่า ผู้นำเหล่านี้พากันทำอะไร จะทำได้จริงหรือเปล่า รูปธรรมความสำเร็จเกิดขึ้น เกิดบ้านหลังใหม่ บ้านที่ถูกออกแบบเพื่อให้เหมาะสมกับพื้นที่ และราคาที่ทุกคนรับค่าใช้จ่ายได้ อีกทั้งยังมีการประสานงานกับหน่วยงานภายนอกเข้าไปเสริมให้พลังของชาวบ้านมีความเข้มแข็งยิ่งขึ้น





ในวันนี้จะมีพิธีเปิดชุมชนนำร่องบ้านมั่นคง ด้านการประหยัดพลังงานชุมชน แหลมรุ่งเรือง จึงมีการเชิญเพื่อนๆ จากชุมชนต่างๆ เข้ามาเรียนรู้ประสบการณ์อย่างมากมาย

ลุงเตี้ย บอกว่า เมื่อเช้าต้องตื่นแต่เช้าเพื่อเตรียมงาน เป็นวันที่ลุงและชาวบ้าน มีความภูมิใจมากที่มีคนเข้ามาในชุมชน และทุกคนรู้สึกว่าเป็น “งานบุญบ้าน” ของพวกเราทุกคน และต้องร่วมกันรักษาภาพพจน์ชุมชนนำร่องให้เห็นเป็นจริง จึงช่วยกันทำโน่นทำนี่ตั้งแต่การเตรียมบ้านเรือนให้สะอาดสะอาด ช่วยกันทำความสะอาดบริเวณในชุมชน เตรียมโต๊ะ เก้าอี้ อีกทั้งอาหารสำหรับแขกผู้ที่จะมาเยือนในวันนี้ ส่วนผู้ที่ไม่ได้เข้ามาช่วยงานก็นำปลา กุ้ง หอยมาให้เพื่อทำอาหารไว้เลี้ยงเพลพระในช่วงสาย

เมื่อเดินเข้ามาในชุมชนจึงเห็นทุกคนสวมเสื้อยืดสีฟ้าเหมือนกันหมด ด้านหน้าของเสื้อมีตัวหนังสือบอกว่า “บ้านมั่นคง ชุมชนแหลมรุ่งเรือง” ต่างคนต่างก็ทักจ้องทำหน้าทีของคนตามที่ได้รับมอบหมาย โบกหน้านั้นเปี่ยมไปด้วยรอยยิ้มและไมตรีต้อนรับผู้ที่เดินเข้ามาในชุมชน มีจุดสาธิตการประหยัดพลังงาน 14 จุด ที่เชิญเยี่ยมชมตามอรัยาศัย มีร้านค้าชุมชนที่ขายอาหารทะเล กะปิ น้ำปลา ปลาแห้ง ปลาหมึกแห้ง ของที่ระลึก เพื่อให้แขกผู้มาเยือนซื้อหาติดไม้ติดมือฝากคนที่บ้าน ถ้าอะไรที่ได้จากการขายจะจัดสรรไว้เป็นกองทุนพัฒนาหมู่บ้านต่อไป



นอกจากนี้ยังมีซุ้มอาหารเรียงรายตามทางเข้าชุมชน ที่เตรียมไว้สำหรับรับประทานมื้อกลางวัน มีทั้งขนมจีน ข้าวหมกไก่ ก๋วยจั๊บ ข้าวราดแกง หมูชะมวง อาหารขึ้นชื่อเมืองระยอง ผลไม้ ชมพู ฝรั่ง สับปะรด ช่วงบ่ายยังมีชาลิ้ม ลอดช่อง ทัพทิมกรอบที่ใส่น้ำเชื่อม อบเตียนกลิ่นหอมชื่นใจ

พีสังวาลย์ บุญสง จากชุมชนบ่อนไก่ ออกเดินทางจากกรุงเทพฯ ตั้งแต่ตีสี่ กำลังยื่นดูการสาธิตการประหยัดพลังงานโดยใช้เตาอั้งโล่ที่สามารถประหยัดพลังงานได้ถึง 30% บอกว่า วันนี้นับเป็นโอกาสดีของชาวบ้านคนจนที่ได้มาแลกเปลี่ยนเรียนรู้ เชื่อมโยงและรวมตัวกัน **“การแสดงผลงานที่ไม่ใช่ต่างคนต่างอยู่”** ในอดีตชาวบ้านไม่ค่อยมีโอกาสเรียนรู้ คนจนไม่สามารถเข้าถึงแหล่งความรู้ แต่กระบวนการแก้ไขปัญหาก็อยู่อาศัย ทำให้คนจนกล้าที่จะลุกขึ้นมาแก้ไขปัญหาของตนเอง ปัจจุบันชาวบ้านต้องเป็นคนที่ทันสมัยตามการหมักหมมของเมือง คนจนไม่ได้เรียกร้องที่จะมีบ้านหลังใหญ่ หรือความร่ำรวย แต่สิ่งที่ต้องการคือ มีบ้านที่มั่นคง ทำมาหากินเพื่อเลี้ยงครอบครัวได้ มีสุขภาพดี มีที่อยู่ใกล้ที่ทำมาหากิน



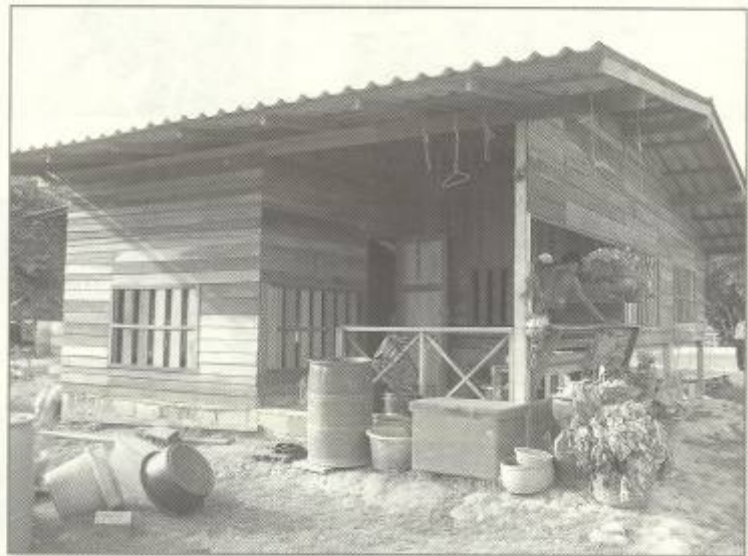


ป่าจลาต ทองสุข ชุมชนเก้าเล้ง จังหวัดสงขลา เล่าว่า เดินทางมาเกือบ 15 ชั่วโมง ก็เหนื่อยล้าอยู่บ้างเพราะระยะทางไกล แต่มาวันนี้ทำให้ได้เห็นว่าชุมชนแหลมรุ่งเรืองมีความเป็นระเบียบน่าอยู่ ที่ชุมชนเก้าเล้งค่อนข้างจะแออัดเพราะชาวบ้านมาก วันนี้เป็นตัวอย่างของการประหยัดพลังงาน การใช้พลังงานแสงอาทิตย์ ในอนาคตลูกหลานที่นี่คงไม่ลำบาก ชาวบ้านมีความพร้อมใจเพื่อทำให้ชุมชนเข้มแข็งและมั่นคง **“ชาวบ้านต้องร่วมมือกัน”**

ลุงแฉล้ม ทรัพย์มูล จากเครือข่ายฟื้นฟูพัฒนาเกษตร อำเภอเมือง จังหวัดนครนายก นั่งฟังพระเจริญพระพุทธรณ์อย่างสงบ พร้อมเล่าถึงความเปลี่ยนแปลงที่เกิดขึ้นกับชุมชนแหลมรุ่งเรืองว่า เข้ามาเห็นชุมชนแหลมรุ่งเรืองตั้งแต่ยังเป็นเพียง ไร่ระเบียบ ไม่น่าอยู่ แต่ในวันนี้เห็นความเปลี่ยนแปลงไปอย่างผิดหูผิดตา ดูเป็นระเบียบเรียบร้อย ชาวบ้านมีความกระตือรือร้นร่วมมือกันได้ดี สามารถเป็นแบบอย่างที่ดีให้กับการเคลื่อนขบวนงานภาคตะวันออกเฉียงเหนือ การจะทำอะไรให้สำเร็จทุกคนต้องมีความชัดเจน มีเป้าหมายร่วมกัน และที่สำคัญต้องลงมือทำร่วมกันเหมือนที่นี่ เมื่อมีเป้าหมายก็เริ่มรวมกันเป็นกลุ่มออมทรัพย์ ทำให้มีความสำเร็จในที่สุด

นายแพทย์พรหมินทร์ เลิศสุริย์เดช ซึ่งมาเป็นประธานในวันนั้น กล่าวออกจากใจจริงอย่างยืดยาว แต่ขอแนะนำประโยคเด็ดมาเล่าว่า การแก้ไข ปัญหาเรื่องที่อยู่อาศัยข้อสำคัญอยู่ที่จะต้องมีความเข้าใจ และสอดคล้องกับ



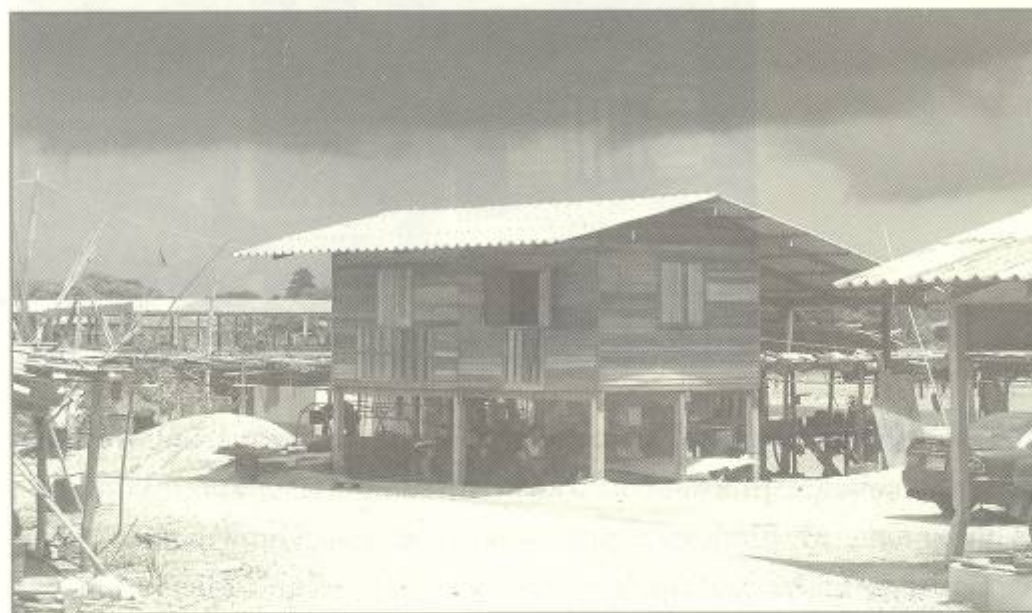


วิถีชีวิตของผู้ที่จะเข้ามาอยู่ในบ้านและเป็นโอกาสดี ที่มีการประสานงานกับกรมพัฒนาพลังงานทดแทนและอนุรักษ์พลังงาน นำเอาการประหยัดพลังงานผสมกับภูมิปัญญามาใช้ให้เกิดคุณค่า สร้างประโยชน์ให้ชุมชน แลหมรุ่งเรืองเป็นโรงเรียนที่ใหญ่มาก ที่มีคนจากทั่วประเทศมาเรียนรู้ ทำให้เกิดการขยายตัว เกิดการเชื่อมโยงสู่ความมั่นคงของประเทศต่อไป !





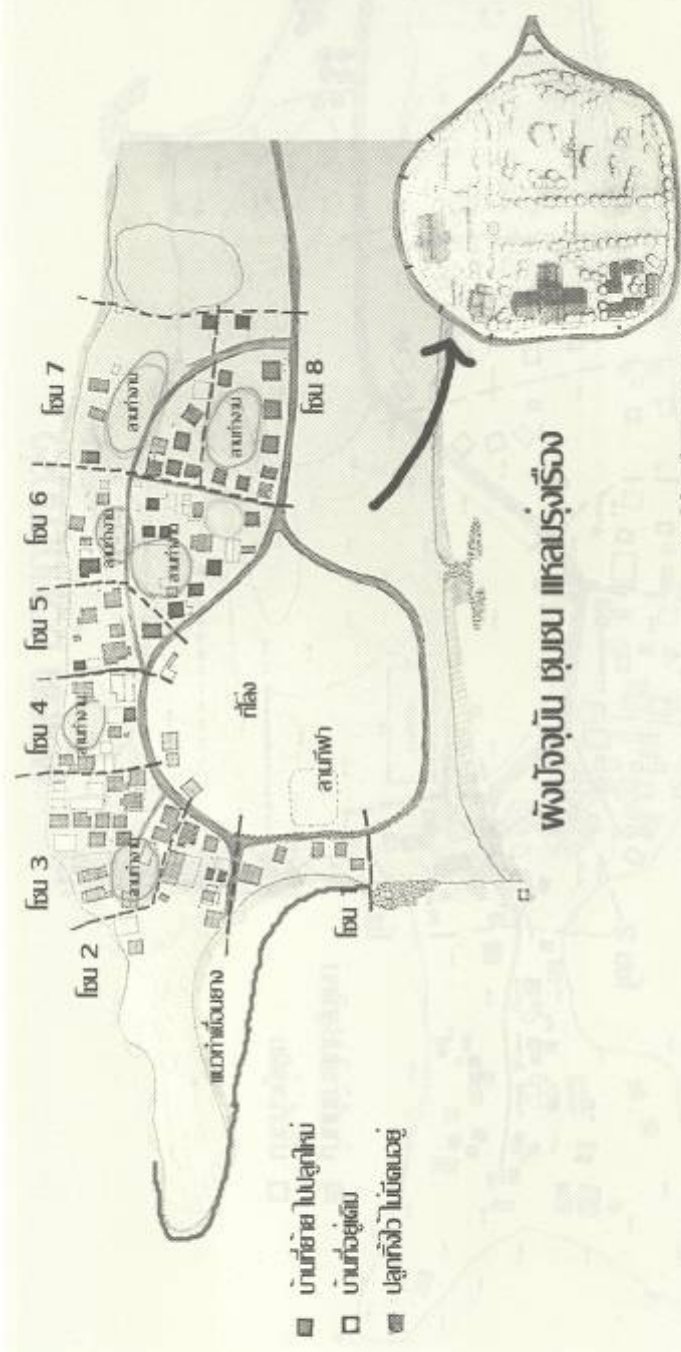
□ สภาพบ้านก่อนการปรับปรุง



□ สภาพบ้านหลังการปรับปรุง



พิงติม ก้อนปรีมปุรง



- บ้านซ้าย โข่งสุทธานันท์
- บ้านขวา โข่งสุทธานันท์
- ปลุกเสก โข่งสุทธานันท์

พิพิธภัณฑสถานแห่งชาติขอนแก่น

พื้นที่บางส่วนกลางจัดเป็นส่วนสาธารณะ
ปัจจุบันมีรั้วกั้นการเข้าชมได้

“เดิมชีวิตที่ต่างคนต่างอยู่
จนกระทั่งมีการประสานงานกับเทศบาล และ พอช.
เริ่มเข้ามาสำรวจข้อมูลชุมชน
และเทศบาลรับรองให้เป็นชุมชน
ก็เกิดการเปลี่ยนแปลงขึ้น รู้จักเทศบาล
กล้าเข้าไปประสานงานมากขึ้น
เทศบาลก็เข้ามาสนับสนุนให้ความช่วยเหลือคนในชุมชน
มีโอกาสรู้จักคนอื่นๆ ที่มีปัญหาเหมือนกัน
และได้เข้าไปเป็นคณะกรรมการเครือข่ายเมืองระยอง
ทำให้เกิดเป็นเครือข่าย
มีพลังหน่วยงานราชการเข้ามาหนุนเสริม
ชุมชนไม่โดดเดี่ยว
นับเป็นโชคดีของชุมชนแหลมรูงเรือง”

ประมุท สุขจิต
ชุมชนแหลมรูงเรือง