

แผนชุมชนท้องถิ่นจัดการตนเอง

ตำบลบัวใหญ่

อำเภอนาน้อย จังหวัดน่าน





จัดทำโดย: สภาองค์กรชุมชนตำบลบัวใหญ่ สนับสนุนการจัดพิมพ์: สถาบันพัฒนาองค์กรชุมชน (องค์การมหาชน)
บรรณาธิการ: อัมพร แก้วหนู/ทิฆัมพร กองสอน/อุดมศรี ศิริลักษณ์ภาพ กองบรรณาธิการ: ดวงมณี เครื่องร้อน/สุธิตา บัวสุขเกษม/มิ่งขวัญ กันธา/
นภาพร สุวรรณศักดิ์/อรอนงค์ พลอยวิเลิศ/ภัทรากา เพชรแก้ว ออกแบบ-พิมพ์: บริษัท วิสคอมเซ็นเตอร์ จำกัด



แผนชุมชนท้องถิ่นจัดการตนเอง ตำบลบัวใหญ่ อำเภอนาน้อย จังหวัดน่าน

เขตตำบลบัวใหญ่ปัจจุบันเดิมอยู่ในตำบลสันทะ ในปี พ.ศ. ๒๕๒๕ ทุกหมู่บ้านของตำบลสันทะซึ่งอยู่ในการปกครองของท่าน กำนันบุญรัตน์ กาฝัน เห็นการปกครองลำบากเพราะแต่ละหมู่บ้านอยู่ห่างไกลกัน และการคมนาคมสมัยนั้น ถนนยังเป็นถนนลูกรังอยู่ จึงขอแยกการปกครองออกเป็น ๒ ตำบล โดยใช้เขตลำห้วยแบ่งเป็นพื้นที่รับผิดชอบ ตั้งแต่บ้านนาแดง ไปถึงขุนสถาน รวม ๘ หมู่บ้านยังอยู่ในเขตรับผิดชอบของตำบลสันทะ และตั้งแต่บ้านนาไค้ขึ้นมาจนถึงบ้านหนองห้า รวม ๘ หมู่บ้าน มาเป็นตำบลบัวใหญ่ในปัจจุบันนี้ ตำบลสันทะได้เลือกตั้งกำนันขึ้นมาใหม่ ส่วนตำบลบัวใหญ่คงใช้กำนันคนเดิมชื่อ นายบุญรัตน์ กาฝัน ซึ่งอยู่ในเขตบ้านนาแหวน

การที่ได้ตั้งชื่อตำบล “บัวใหญ่” เพราะที่บ้านอ้อย หมู่ที่ ๑ มีหนองน้ำธรรมชาติที่เกิดขึ้นเองมาหลายร้อยปี ชื่อว่า หนองปวน หนองน้ำนี้จะมีสิ่งแปลกอยู่คือ จะมี “ดอกบัวหลวง” ขึ้นอยู่เต็มทั้งหนอง ซึ่งเป็นดอกบัวที่สวยงามมาก จึงได้ลงความเห็นให้ชื่อตำบลเป็นตำบลบัวใหญ่ เพื่อจะได้เป็นที่ระลึกแก่คนทั่วไป ต่อมากำนันบุญรัตน์ กาฝัน ได้หมดวาระลง ได้มีการเลือกตั้งขึ้นมาใหม่ คือ กำนันสว่าง สีตะ เมื่อกำนันสว่าง สีตะหมดวาระลง ได้กำนันบรรยง ยะเสน เป็นกำนันมาจนถึงกำนันบรรยง ยะเสนได้ลาออกได้กำนันคนใหม่ คือ กำนันอำนาจ กองสอน ดำรงตำแหน่งอยู่ในปัจจุบัน

ตำบลบัวใหญ่ อยู่ห่างจากจังหวัดน่าน ไปทางทิศใต้เป็นระยะทาง ๗๒ กิโลเมตร โดยเส้นทางจากจังหวัดน่านถึงอำเภอนาน้อย จะผ่านทางอำเภอเวียงสา ลักษณะเส้นทางลาดยางคดเคี้ยวไปตามลักษณะภูมิประเทศที่เป็นภูเขา และอยู่ห่างจากอำเภอนาน้อย เป็นระยะทางประมาณ ๑๒ กิโลเมตร

พื้นที่ตำบลบัวใหญ่ อยู่ในเขตป่าสงวนแห่งชาติ ส่วนมากเป็นพื้นที่ภูเขาลาดเชิงเขา ระดับความสูงประมาณ ๖๐๐-๑,๐๐๐ เมตร จากระดับน้ำทะเล ลักษณะภูมิประเทศโดยทั่วไปของตำบลบัวใหญ่สามารถแบ่งได้เป็นพื้นที่ราบประมาณร้อยละ ๔ พื้นที่ลาดเชิงเขาร้อยละ ๑๙ พื้นที่ภูเขาร้อยละ ๗๖

ตำบลบัวใหญ่มีเขตการปกครองแบ่งออกเป็น ๘ หมู่บ้านดังนี้ หมู่ที่ ๑ บ้านอ้อย หมู่ที่ ๒ บ้านใหม่มงคล หมู่ที่ ๓ บ้านนาแหน หมู่ที่ ๔ บ้านทัพมาน หมู่ที่ ๕ บ้านนาไค้ หมู่ที่ ๖ บ้านต้นม่วง หมู่ที่ ๗ บ้านสันพยอม และหมู่ที่ ๘ บ้านหนองห้า

ชาวบ้านบัวใหญ่อ้อยละ ๙๕ ทำการเกษตร คือ ทำไร่ข้าวโพดเลี้ยงสัตว์ ทำนาข้าวไว้บริโภค สวนยางพารา สวนผลไม้ (มะขาม มะม่วง ลำไย) เลี้ยงสัตว์ (หมู ควาย วัว ไก่ ปลา)

ข้อมูลพื้นฐาน ต.บัวใหญ่ อ.น่าน้อย จ.น่าน

- พื้นที่ ๖๑,๒๙๑ ไร่
- ประชากร ๑,๑๓๔ ครีวเรือน ๔,๐๑๖ คน
- การใช้ประโยชน์จากพื้นที่ป่าสงวน ๗๑% ของพื้นที่ทั้งหมด ที่ทำกิน ๑๗% ที่อยู่อาศัย ๑% และป่าชุมชน ๙%
- โรงเรียน ๓ แห่ง นักเรียน ๕๗๓ คน
- วัดและสำนักสงฆ์ ๕ แห่ง
- แหล่งน้ำและการจัดการน้ำ ลำห้วย ๒๑๔ สาย ฝายชะลอน้ำ ๓๓ แห่ง บ่อน้ำตื้น ๔๔ แห่ง และสระน้ำ ๗๖ แห่ง
- ป่าชุมชน ๑๓ แห่ง พื้นที่ ๓,๐๑๓ ไร่

ปฏิทินการผลิต ประเพณีและวัฒนธรรม



ม.ค. - เม.ย. หลังฤดูเก็บเกี่ยว
 พ.ค. - ก.ย. ฤดูการผลิต
 ต.ค. - ม.ค. ฤดูเก็บเกี่ยว

กฎระเบียบตำบลบัวใหญ่

๑. เรื่องข้อห้ามบุคคลใดบุคคลหนึ่งไปยุ่งเกี่ยวกับยาบ้า ถ้าฝ่าฝืนจะทำโทษ ซึ่งแยกออกเป็น ๒ ประเภท คือ
 - ๑.๑ ผู้เสพ จะตักเตือนก่อน ถ้าไม่ปฏิบัติตามจะทำโทษต่อไป
 - ๑.๒ ผู้ค้า/ผู้ขาย-ตัดน้ำประปา ตัดไฟฟ้า-ตัดห้ามใช้บัตรทองในการรักษาพยาบาล
 - ตัดสมาชิกในหมู่บ้าน/ตัดกิจกรรมอื่นๆ (ถ้าครอบครัวนั้นมีงานสีดำ พระก็จะไม่รับนิมนต์)
๒. ห้ามตัดไม้ทำลายป่าชุมชนห้วย/ห้ามตัดไม้ในป่าสงวน/ห้ามตัดไม้ในป่าชุมชน/ห้ามมีการตัดไม้ทำไม้แปรรูปข้ามเขตแดนของแต่ละบ้าน ถ้าฝ่าฝืนมีโทษปรับรายละ ๑๐,๐๐๐ บาทขึ้นไป และจะยึดของกลางที่ทำนตัดไม้และทำไม้แปรรูป (ช้อยกเว้น)
 - กรณีมีการตัดไม้ในเหล่าเอามาสร้างบ้าน ให้แจ้งกับผู้นำหมู่บ้านทุกครั้ง
 - กรณีที่มีการทำไม้แปรรูปสร้างบ้าน ห้ามนำไปขายให้กับบุคคลต่างหมู่บ้าน
๓. ห้ามตัดไม้ที่มีมดแดงอาศัยอยู่/ห้ามเผาป่า ถ้าฝ่าฝืน มีโทษปรับรายละ ๑๐,๐๐๐ บาท
๔. ห้ามเล่นการพนันทุกชนิดในหมู่บ้าน ตำบล ไม่ว่าจะเป็งานประเพณีต่างๆ ถ้าฝ่าฝืนจะมีโทษปรับรายละ ๕๐๐ บาท
๕. ห้ามมีการทะเลาะวิวาทชกต่อยกันในงานมหรสพ หรืองานประเพณีต่างๆ ถ้าฝ่าฝืนมีโทษดังนี้
 - กรณีชกต่อยในงานมหรสพ หรืองานประเพณีต่างๆ จะปรับครั้งละ ๕,๐๐๐ บาท ต่อ ๑ กรณี
 - กรณีทำให้งานของเจ้าภาพเกิดความเสียหายจะยกงานนั้นให้ และชดใช้ค่าเสียหายทั้งหมด
๖. ห้ามให้มีการซื้อตปลา กบ เขียด ในลำห้วย ทุ่งนา ลำน้ำแห้ง ถ้าฝ่าฝืนมีโทษปรับครั้งละ ๕,๐๐๐ บาท
 - กรณีถ้าจับได้และว่าความที่ทำการกักนั้นมีโทษปรับ ๑๕,๐๐๐-๒๐,๐๐๐ บาท พร้อมยึดของกลางทั้งหมด
๗. ห้ามมีการยิงนกในเขตหมู่บ้าน และเขตป่าชุมชนที่ใกล้บ้าน ถ้าฝ่าฝืนมีโทษปรับครั้งละ ๕๐๐ บาท
๘. ห้ามทิ้งขยะมูลฝอยในที่สาธารณะ สองข้างทางถนนตำบลบัวใหญ่ถึงอำเภอนาน้อย เขตป่าสงวน ถ้าฝ่าฝืนปรับรายละ ๕,๐๐๐ บาท
๙. ห้ามมีการปักเบ็ดกบในนาทุกหมู่บ้าน ดังนี้
 - ปักในนาของตัวเอง ปรับหลังละ ๑๐๐ บาท
 - ปักในนาของคนอื่น หรือทั่วไป ปรับครั้งละ ๑,๐๐๐ บาท
๑๐. ห้ามมีการยิงปืนในหมู่บ้าน ถ้าฝ่าฝืนปรับครั้งละ ๕๐๐-๑,๐๐๐ บาท
๑๑. ห้ามมีการลักเล็กขโมยน้อย ถ้าจับได้มีโทษปรับครั้งละ ๓,๐๐๐-๕,๐๐๐ บาท
๑๒. ห้ามขับซิ่งรถมอเตอร์ไซค์โดยใช้ความเร็วเกินมาตรฐาน จะมีโทษ ดังนี้
 - ครั้งที่ ๑ เรียกมาตักเตือน
 - ครั้งที่ ๒ ปรับ ๑๐๐ บาท
๑๓. กรณีควายขึ้นบนถนน ซอย ให้เจ้าของเก็บกวาดให้สะอาด ถ้าไม่ทำ คณะกรรมการจะเรียกมาปรับกองละ ๑๐๐ บาท
๑๔. ถ้ารถไถคันไหนทำให้ถนนในหมู่บ้านเกิดความเสียหายให้กระทำการซ่อมแซม ถ้าฝ่าฝืน คณะกรรมการหมู่บ้านเรียก้องความเสียหายตามความเป็นจริง และปรับอีกครั้งละ ๑,๐๐๐ บาท
๑๕. ห้ามส่งเสียงดัง หรือมีการร้องรำทำเพลงในตอนกลางคืนเลยเวลาตั้งแต่ ๔ ทุ่มเป็นต้นไป
 - ครั้งที่ ๑ จะเรียกมาตักเตือนก่อน
 - ครั้งที่ ๒ จะปรับเจ้าของบ้านและผู้ร่วมวงคนละ ๑๐๐ บาท
๑๖. คณะกรรมการหรือผู้ที่มีหน้าที่ ถ้าไม่ทำตามกฎระเบียบดังกล่าวถือว่ากระทำความผิดต่อหน้าที่ มีโทษปรับครั้งละ ๕,๐๐๐ บาท และปรับตามกรณีที่ทำผิดทุกประการ

บ้านมั่นคงชนบท

ข้อมูลจากการทำแผนชุมชนพบว่า มีชาวบ้านจำนวนมากมีความเดือดร้อนเรื่องที่อยู่อาศัย จึงได้เริ่มกิจกรรมโดยบริจาคเงินสมทบช่วยสร้างบ้านนางปริศนา เข้มทอง บ้านสบหลบ เป็นจำนวนเงิน ๔,๙๐๐ บาท อบต. สมทบอีก ๒,๐๐๐ บาท ต่อมาพัฒนามาเป็นเครือข่ายคนจนจัดทำโครงการบ้านมั่นคงชนบท มีสมาชิกทั้งตำบล ๑๒๑ ครอบครัว ได้รับการสนับสนุนจากสถาบันพัฒนาองค์กรชุมชนจำนวนเงิน ๓.๖ ล้านบาท สำหรับสมาชิก ๖๐ ราย

เพื่อให้สามารถช่วยเหลือสมาชิกได้มากขึ้น ชุมชนได้นำเงินดังกล่าวมาจัดตั้งเป็นกองทุนบ้านมั่นคง ต.บัวใหญ่ ใช้เงิน ๓ ล้านบาท เป็นกองทุนซ่อมสร้างบ้าน อีก ๓๐๐,๐๐๐ บาท เป็นกองทุนอาชีพ และส่วนที่เหลือสำหรับการบริหารจัดการ

การสร้างบ้านใหม่ กองทุนจะสนับสนุน ๓๐,๐๐๐ บาท ให้คืนกองทุนปีละ ๕๐๐ บาท เป็นเวลา ๕ ปี กรณีซ่อมแซมบ้าน สนับสนุนหลังละ ๑,๘๐๐๐ บาท ผ่อนคืนกองทุนปีละ ๓๐๐ บาทเป็นเวลา ๕ ปี ระหว่างปี ๒๕๔๙-๒๕๕๓ สามารถช่วยเหลือสมาชิกเรื่องที่อยู่อาศัยรวม ๑๕๘ ราย สำหรับกองทุนพัฒนาอาชีพให้กู้ดอกเบี้ยวร้อยละ ๑๒ ต่อปี คืนปีละครั้ง มีสมาชิกกู้ยืมกว่า ๑๐๐ ราย

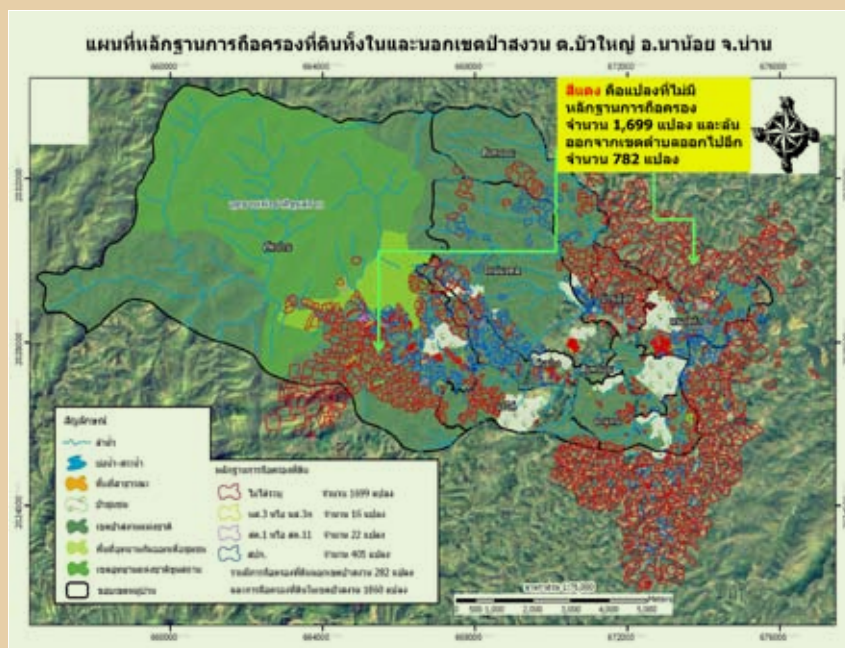




การแก้ไขปัญหาที่ดินทำกิน และโฉนดชุมชน

การสำรวจข้อมูลเพื่อทำแผนชุมชนทำให้ทราบว่าชาวบ้านกว่าร้อยละ ๘๙ มีปัญหาเรื่องที่ดินทำกิน เพราะที่ดินส่วนใหญ่อยู่ในเขตป่าสงวนแห่งชาติ ทั้งๆ ที่ตามประวัติชุมชนมีการตั้งถิ่นฐานในแถบนี้มาตั้งแต่ประมาณ ๒๐๐ ปีมาแล้ว โดยมีหลักฐานการตั้งวัดนาแดง ต.สันทะ ในปี ๒๓๖๓

หลังการทำแผนชุมชน ได้สำรวจข้อมูลการครอบครองที่ดินในเขตป่าสงวนแห่งชาติในพื้นที่ ๘ หมู่บ้าน ได้นำข้อมูลการแจ้งครอบครองและการสำรวจแปลงที่ดินมาจัดทำเป็นเอกสารรับรองการครอบครองที่ดินรายแปลงโดยกำนัน ผู้ใหญ่บ้าน อบต. ลงชื่อร่วมกัน เป็น “หนังสือรับรองการครอบครองที่ดิน” ในปลายปี ๒๕๔๙ จำนวน ๗๓๔ ราย จำนวน ๑,๕๓๖ แปลง โดยผู้ครอบครองจะต้องทำประโยชน์ต่อเนื่อง ไม่มีการบุกรุกเพิ่ม ห้ามขายที่ดินให้คนภายนอก และต้องช่วยกันรักษาสิ่งแวดล้อมด้วยการไม่ทำการเกษตรติดพื้นที่ลำห้วย ปลูกแฝกกันดินพังทลาย และปรับพื้นที่ปลูกพืชแบบขั้นบันได





สถาบันการเงินชุมชน

ตำบลบัวใหญ่มีองค์กรการเงินประเภทต่างๆ อยู่เป็นจำนวนมาก จึงเกิดแนวความคิดว่าน่าจะมีการบูรณาการกองทุนต่างๆ เข้าด้วยกัน จึงมีการจัดตั้งสถาบันการเงินชุมชนขึ้นในปี ๒๕๕๐ โดยการสนับสนุนของกรมการพัฒนาชุมชนและธนาคารเพื่อการเกษตรและสหกรณ์การเกษตร (ธกส.) มีสมาชิก ๘๘๕ รายจาก ๘ หมู่บ้าน ปัจจุบันมีเงินสะสมกว่า ๑๑ ล้านบาท

สถาบันการเงินตำบลบัวใหญ่ เปิดทำงานทุกวันพฤหัสบดี บริการให้เงินกู้แก่สมาชิก รายละไม่เกิน ๕๐,๐๐๐ บาท อัตราดอกเบี้ยร้อยละ ๑๒ ต่อปี เงินกำไรจากการดำเนินงาน แบ่งเป็นส่วนต่างๆ คือ ปันผลคืนหุ้น ร้อยละ ๔๐ บริหารจัดการ ร้อยละ ๒๐ ทุนสาธารณประโยชน์ ร้อยละ ๒๐ สบทบกองทุนสถาบันการเงินชุมชน ร้อยละ ๕



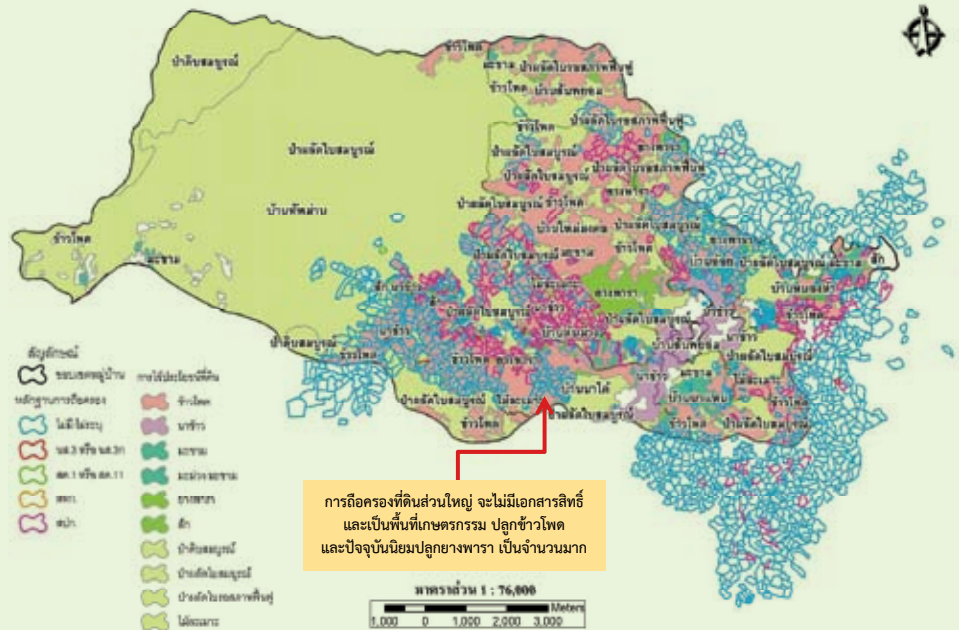
สวัสดิการชุมชน

เป็นกองทุนสวัสดิการระดับตำบล จัดตั้งในปี ๒๕๔๘ สมาชิกจะจ่ายเงินสมทบเดือนละ ๑๐ บาท (ผู้สูงอายุ ๕ บาท) พอช. สมทบ ๑๐๐,๐๐๐ บาท อบต. สมทบปีละ ๒๐,๐๐๐ บาท มีระเบียบการจ่ายสวัสดิการคือ นอนโรงพยาบาลจ่ายคืนละ ๕๐ บาท ไม่เกิน ๓ คืน คลอดบุตรช่วยเหลือ ๕๐๐ บาท พิการจ่ายรายละ ๒,๐๐๐ บาท อุบัติเหตุจ่ายเงิน ๑,๐๐๐ บาท เสียชีวิต ๒,๐๐๐ บาท ทุนการศึกษานักเรียนจบ ม.๖ เรียนต่อจ่ายคนละ ๕๐๐ บาท จบการศึกษาปริญญาตรี จ่ายเงินไปรับปริญญา ๑,๐๐๐ บาท

ปัจจุบัน กองทุนสวัสดิการชุมชนตำบลมีสมาชิก ๗๕๐ ราย จาก ๓๑๕ ครัวเรือน เงินกองทุนประมาณ ๖๔๕,๐๐๐ บาท



สิทธิการถือครองแปลงที่ดินในพื้นที่การใช้ประโยชน์ที่ดินประเภทต่างๆ



องค์กรชุมชน และสภาองค์กรชุมชน คือ ตัวขับเคลื่อนพัฒนาตำบล

ผู้นำชุมชนในตำบลต้องการให้มีการพูดคุยแลกเปลี่ยนความคิดเห็นกันเป็นประจำทุกเดือน โดยนัดกันทุกคืนวันเพ็ญ ทำได้สามครั้งก็เลิกไป มารื้อฟื้นเมื่อมีการจัดตั้งสถาบันการเงินชุมชน แต่คนมาน้อยก็เลิกไปอีก กลางปี ๒๕๕๙ นำกิจกรรมยกย่องคนทำความดี และการบวชป่ามาเป็นประเด็นพูดคุย มีผู้อาวุโส พระ ผู้อำนวยการโรงเรียน และผู้นำชุมชน เข้าร่วม มีการประชุมปรึกษาหารือประเด็นปัญหาต่างๆ ของตำบลอย่างต่อเนื่อง เช่น ปรับปรุงกติกาของชุมชน ปัญหาการบุกรุกป่าต้นน้ำ การซ่อมแซมถนน การวางแผนชุมชน ฯลฯ มีการจัดตั้ง “คณะกรรมการแก้ไขปัญหาและพัฒนาคุณภาพชีวิตประชากรตำบลบัวใหญ่” ในปี ๒๕๕๙ สืบเนื่องมาในปี ๒๕๕๑ พรบ. สภาองค์กรชุมชนมีผลบังคับใช้ จึงมีการรวมตัวกันจัดตั้งสภาองค์กรชุมชน มีองค์กรสมาชิกจำนวน ๑๐๕ องค์กร มีคณะกรรมการสภา ๕๕ คน ที่ปรึกษา ๙ คน

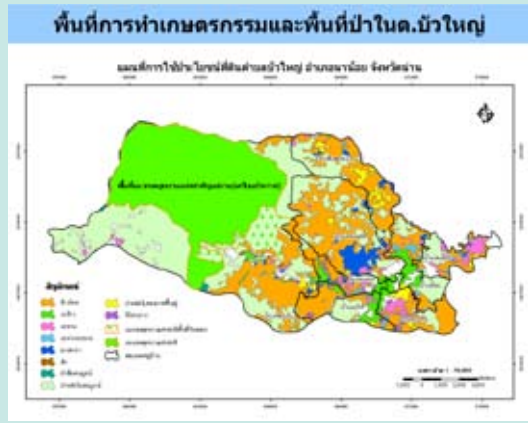
เป้าหมายของสภาองค์กรชุมชน คือ การบูรณาการคน เงิน และงานของทั้งตำบล ปัจจุบันสภาองค์กรชุมชนเป็นแกนกลางในการขับเคลื่อนงานของประชาชนในตำบลในทุกด้าน ทั้งเรื่องการจัดการที่ดิน ประสานงานปรับปรุงถนน องค์กรการเงิน แก้ปัญหาสิ่งแวดล้อม การจัดทำแผนพัฒนาท้องถิ่น การวางกติกาตำบล และประกาศห้ามการทำกิจกรรมที่จะเป็นอันตรายต่อประชาชน การรื้อฟื้นศิลปวัฒนธรรม เช่น รดน้ำดำหัวผู้สูงอายุ เป็นต้น



ป่าชุมชนและการจัดการ ทรัพยากรธรรมชาติ

เครือข่ายองค์กรชุมชนบัวใหญ่ร่วมกับอุทยานแห่งชาติขุนสถาน ได้ร่วมกันกันพื้นที่นอกเขตพื้นที่ป่าอนุรักษ์ประมาณ ๓,๐๐๐ ไร่ เป็นพื้นที่ป่าชุมชนซึ่งดูแลและใช้ประโยชน์ของ ๘ หมู่บ้าน เป็นพื้นที่กันชนระหว่างที่ดินทำกินและพื้นที่อนุรักษ์

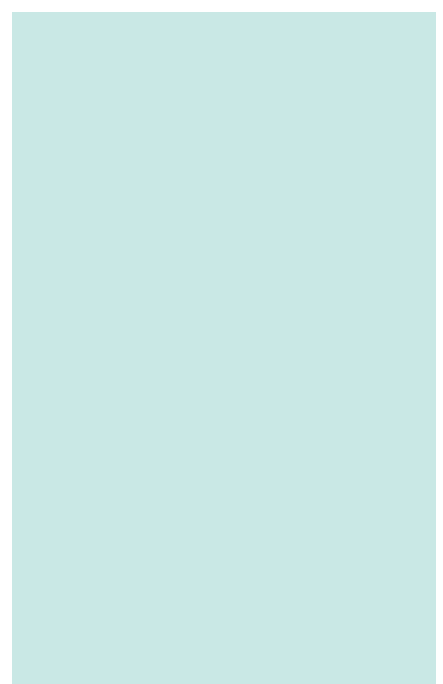
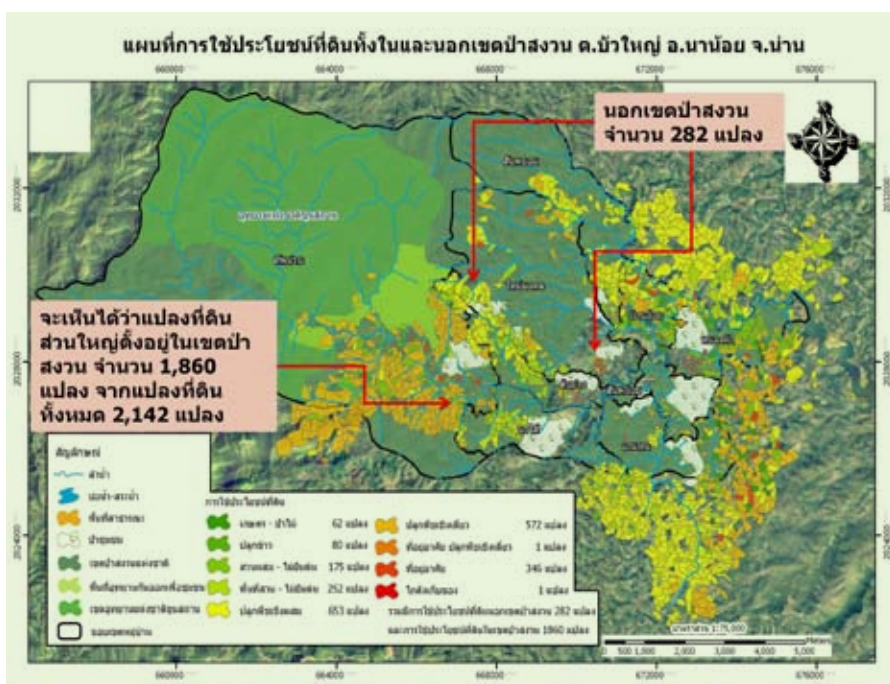
นอกเหนือจากกิจกรรมป่าชุมชนแล้ว เครือข่ายองค์กรชุมชนได้ดำเนินการกิจกรรมเกี่ยวกับการอนุรักษ์ทรัพยากรธรรมชาติและสิ่งแวดล้อมอื่นๆ อีกมากมาย เช่น การรณรงค์รักษาป่าต้นน้ำซึ่งสืบเนื่องมาจากลำน้ำแห่ง หนึ่งในปี ๒๕๕๒ การส่งเสริมการทำเกษตรแบบขั้นบันไดเพื่อลดการพังทลายของดิน การทำฝายชะลอน้ำตามลำห้วยต่างๆ เป็นต้น



เมื่อชาวไร่ชาวนาสวนทำแผนที่ จีไอเอส (GIS) เพื่อวางแผน พัฒนาตำบลด้วยตนเอง

องค์กรชุมชนในตำบลบัวใหญ่เห็นความสำคัญของการใช้ข้อมูลเพื่อการพัฒนาจากการเก็บข้อมูลทำแผนชุมชนในปี ๒๕๔๒ เป็นต้นมา และต้องการพัฒนาระบบข้อมูลเพื่อแก้ปัญหาต่างๆ โดยเฉพาะปัญหาที่ดินทำกินและการวางแผน จึงร่วมกับสถาบันพัฒนาองค์กรชุมชน (พอช.) พัฒนาระบบสารสนเทศภูมิศาสตร์ (GIS: Geographical Information System) โดยให้ผู้นำชุมชน เยาวชน และชาวบ้านในชุมชน ซึ่งเป็นชาวไร่ชาวนาทำแผนที่จีไอเอสด้วยตนเอง คณะทำงานใช้เวลากว่า ๑ ปี ระหว่างปี ๒๕๕๓-๒๕๕๔ ในการศึกษาเรียนรู้ ลองผิดลองถูก จนสามารถเก็บข้อมูลและจัดทำแผนที่แสดงสภาพต่างๆ ของตำบลได้ทุกด้าน เป็นการทำให้ใช้เทคโนโลยีระดับสูงด้วยมือของชาวไร่ชาวนาอย่างแท้จริง

ข้อมูลจากการทำแผนที่ดังกล่าวสามารถนำไปเพื่อแสดงที่ตั้งและขอบเขตหมู่บ้าน ป่าชุมชน และสถานที่ต่างๆ เพื่อการวางแผนการจัดการดิน น้ำ ป่า การวางแผนด้านการเกษตร และการสร้างความมั่นคงด้านอาหารของตำบล และการวางแผนด้านสุขภาพ



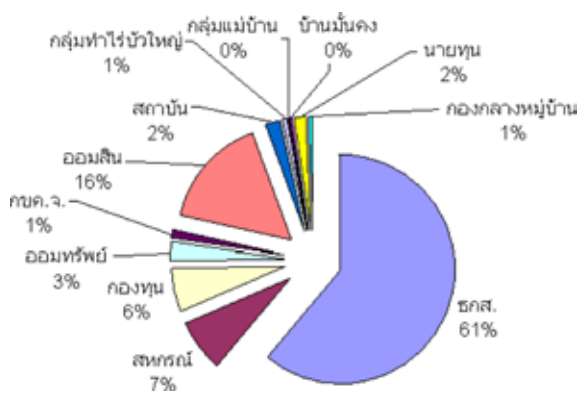


แผนชุมชน คือต้นธารของกิจกรรมพัฒนา

กระบวนการแผนชุมชนเริ่มต้นที่บัวใหญ่ ประมาณปี ๒๕๔๐ แต่แกนนำยังไม่เข้าใจชัดเจนนักจึงหยุดชะงักไป จนกองทุนเพื่อสังคม (SIF) มาสานต่อในปี ๒๕๔๑-๒๕๔๒ และการไปดูงานในตำบลอื่นๆ เครือข่ายองค์กรชุมชนและผู้นำชุมชนในตำบลบัวใหญ่ได้เริ่มจัดทำแผนชุมชนในปี ๒๕๔๒ และมีการเก็บข้อมูลอย่างจริงจังในปี ๒๕๔๖ โดยทำความเข้าใจกับผู้นำชุมชนทุกหมู่บ้าน จัดตั้งคณะทำงาน ประชาชนบ้านทำความเข้าใจเรื่องแผนชุมชน เก็บข้อมูล วิเคราะห์ข้อมูล คั้นข้อมูลให้ชุมชนและวางแผนการแก้ปัญหาชุมชน จากข้อมูลที่จัดเก็บมาและวิเคราะห์ แล้วจึงเขียนโครงการแก้ไขปัญหาเรียงตามลำดับความสำคัญโดยใช้เวทีประชาคมหมู่บ้าน ถัดจากนั้นจึงดำเนินการในส่วนที่ทำได้เองและเสนอโครงการไปยังหน่วยงานที่เกี่ยวข้องโดยเฉพาะองค์การบริหารส่วนตำบล

กิจกรรมที่ชุมชนดำเนินการอยู่ในปัจจุบัน ไม่ว่าจะเป็นด้านที่ดินที่อยู่อาศัย การพัฒนาอาชีพ สวัสดิการ องค์กรการเงิน การจัดการทรัพยากรธรรมชาติและสิ่งแวดล้อม การพัฒนาคน/ผู้นำ การแก้ปัญหาเศรษฐกิจสังคมต่างๆ ล้วนมาจากกระบวนการจัดทำแผนชุมชนทั้งสิ้น

แหล่งเงินทุนในระบบ



หมายเหตุ: รายละเอียดของแผนชุมชนที่นำมาลงในหนังสือฉบับนี้เป็นชุดสรุปจากแผนทั้งหมด

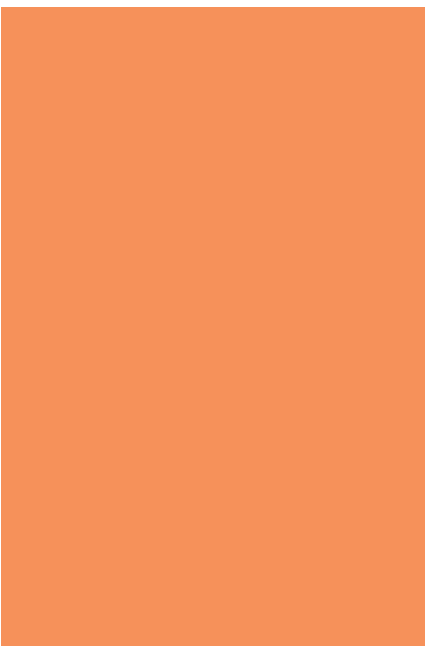


เครือข่ายองค์กรชุมชนได้พัฒนาแผนชุมชนมาอย่างต่อเนื่อง ปัจจุบันเป็นแผนพัฒนาเศรษฐกิจและสังคม ๒๕๕๔-๒๕๕๗ มีรายละเอียดดังนี้

ปัญหาสำคัญของตำบลบัวใหญ่

ด้านทรัพยากรธรรมชาติและสิ่งแวดล้อม

- บางหมู่บ้านไม่มีแหล่งน้ำไหลผ่านน้ำในลำห้วย ๒๑๔ ลำห้วยพอลถึงฤดูแล้งน้ำจะแห้งน้ำแห้ง, น้ำหลม, ห้วยจอย, ห้วยแต ของทุกปี จะแห้งในเดือน ก.พ.-เม.ย.
- ฤดูแล้งชาวบ้านเผาไร่มีฝุ่นหมอกควันมีการเผาป่าชุมชนในช่วงหน้าแล้ง
- มีการทิ้งขยะในเขตป่าชุมชน/และตามเส้นทางไปไร่
- ในช่วงฤดูฝนน้ำท่วมขังและมีุงเยอะมาก
- มีฝุ่นละอองจากการสีข้าวโพด
- มีการใช้ปุ๋ยเคมีมากขึ้นทุกปี มีการใช้ยาฆ่าหญ้ามากขึ้นมากการเกษตรเชิงเดี่ยวใช้สารเคมีมากเกินไป พื้นที่ทำการเกษตรดินเสื่อมสภาพ ขาดการส่งเสริม, การเรียนรู้ทำเกษตรแบบพอเพียง
- ป่าต้นน้ำเริ่มมีสภาพเสื่อมโทรมลงและถูกพี่น้องชาวบ้านบุกรุกแผ้วถางทำไร่ซิง, ไร่กะหล่ำปลี, ไร่ข้าวโพด
- สภาพดินในพื้นที่ทำกิน (ไร่ข้าวโพด) เสื่อมโทรม การทำไร่ของชาวบ้านถางป่าจนถึงลำห้วย



สังคม วัฒนธรรม การศึกษา

- มีครอบครัวผู้สูงอายุที่ขาดคนเลี้ยงดู ลูกหลานไปทำงานต่างจังหวัด
- มีปัญหาเรื่องสิ่งเสพติด มีแหล่งจำหน่ายยาบ้า, เสพยาบ้า มีการดื่มเหล้าเยอะ ทั้งผู้หญิง และผู้ชาย เด็ก
- ชาวบ้านยังไม่มีสวัสดิการครบทุกคน
- คนรุ่นใหม่ (วัยทำงาน, เยาวชน) เริ่มห่างเหินและไม่เห็นความสำคัญกับสิ่งเหล่านี้ คือ ๑. ไม่ชอบไปทำบุญตักบาตร ๒. ไม่สืบสานประเพณี/วัฒนธรรมบางอย่าง เช่น การเลี้ยงผีปู่ย่า, การรดน้ำดำหัวผู้เฒ่าผู้แก่, การแต่งกาย, การกิน, การพูดจา ๓. ขาดคุณธรรมจริยธรรม ๖ ประการ (ขยัน, สะอาด, ประหยัด, ซื่อสัตย์, เสียสละ, กตัญญู)
- หลักสูตรการศึกษาปัจจุบันเป็นหลักสูตรที่อิสระกับเด็กเกินไป เด็กที่สนใจก็เก่ง ส่วนเด็กที่ไม่สนใจก็ไม่เก่ง จึงทำให้เด็กเก่งกับเด็กไม่เก่งมีช่องว่างเยอะ
- การเรียนรู้บางเรื่องบางอย่างไม่มีความต่อเนื่อง เช่น การฝึกอบรมสตรีแม่บ้าน ๑ ครั้ง/ปี
- ขาดการจัดทำหลักสูตรการเรียนรู้ของชุมชนทุกเรื่อง
- ชาวบ้านส่วนมากชอบเลียนแบบ ไม่ชอบเรียนรู้ด้วยตัวเองหรือไปเรียนรู้กับคนอื่น ๆ และยังขาดการเรียนรู้โลกภายนอกที่รู้เท่ารู้ทัน
- คนรุ่นใหม่, เยาวชน ที่มีใจอาสาในการใฝ่เรียนรู้มีจำนวนน้อย ซึ่งไม่สอดคล้องกับจำนวนประชากรที่มีอยู่ และขาดองค์กรหน่วยงานที่รับผิดชอบทำการพัฒนาอย่างต่อเนื่อง
- ศูนย์การเรียนรู้ จำนวน ๑๐ ศูนย์ ขาดคนเข้าไปเรียนรู้และการขยายผล
- การศึกษาที่ต้องออกไปศึกษานอกพื้นที่ เช่น รร. ในอำเภอ รร. ในจังหวัด, เวลาของพ่อแม่ที่ต้องมุ่งแต่เรื่องการทำมาหากิน ลืมสั่งสอนลูกหลานให้รักกมลสงวนตัว และโลกของสื่อไร้พรมแดนทำให้เด็กใจแตก เด็กแต่งงานก่อนวัยอันสมควร และท้องก่อนแต่ง
- การเข้าใจของคำว่า “สังคม” ในหมู่บ้าน ถ้าคนไหนไม่ดื่มเหล้า ไม่ชอบสนุก คนในหมู่บ้านก็จะใช้คำว่า “ไม่เข้าสังคม” และมีแหล่งจำหน่ายสุราที่บ้าน/เปียร์/บุหรี่ปุ่ที่หาซื้อได้ง่าย
- เป็นพื้นที่เสี่ยงอยู่ใกล้แหล่งจำหน่ายยาบ้า (คืออยู่บริเวณเขตติดต่อกับชุมชนสถาน) และทางเจ้าหน้าที่ก็ไม่มีมีการปราบปรามอย่างแท้จริง
- ชาวบ้านไม่ยอมเข้าถึงระบบสวัสดิการชุมชน
- คนสมัยใหม่ละเลยประเพณีดั้งเดิม นำวัฒนธรรมตะวันตกที่ผ่านสื่อต่างๆ เทคโนโลยีวิทยาศาสตร์เข้ามาเลียนแบบมาก ครอบงำจนทำให้คนรุ่นใหม่ไม่เห็นความสำคัญของประเพณีวัฒนธรรมอันดีงาม
- ขาดการสนับสนุนให้เกิดการทำกิจกรรมพื้นบ้านเรื่องดนตรีพื้นเมือง, การตีกลองสะบัดชัย, การฟ้อนเจิง, การตัดตุง, การตีกลองปู่จา, การฝึกปฏิบัติศาสนพิธี เช่น การนำสวดมนต์ การจุดเทียน-ธูป, ฝึกทำเครื่องไทยทานในการทานสลากภัตร (ทำกล้วยสลาก) ไม่ค่อยต่อเนื่อง
- เด็กอ่านไม่ออกเขียนไม่ได้ ส่วนหนึ่งมาจากหลักสูตรการศึกษาที่เปลี่ยนอยู่ตลอดเวลา และอีกประการหนึ่งคือ ตัวของเด็กเองไม่สนใจการเรียน
- เด็กจบการศึกษามาเยอะ แต่ไม่มีงานตามความถนัดและความสามารถของเด็ก
- ขาดการแลกเปลี่ยนเรียนรู้กันเองอย่างต่อเนื่อง และขาดการพัฒนาศักยภาพและการยกระดับความรู้ของแกนนำระดับหมู่บ้าน/ตำบล





สาธารณสุข

- ชาวบ้านอายุตั้งแต่ ๔๕ ปีขึ้นไป ส่วนมากเป็นโรคประจำตัว คือ ความดันโลหิตสูง, โรคเบาหวาน, โรคอ้วน
- ในช่วงฤดูฝนมีมียุงเยอะทำให้เกิดโรคระบาด เช่น ไข้เลือดออก/ฉี่หนู/ไข้หวัด
- พฤติกรรมเสี่ยงของชาวบ้าน คือ ต้มเหล้า สูบบุหรี่ เสพยาบ้า มีเพศสัมพันธ์ก่อนวัยอันควร เสี่ยงต่อโรคเอดส์ การใช้สารเคมีทางการเกษตรมาก ชาวบ้านไม่ค่อยใส่ใจในการสร้างสุขภาพ รอให้ป่วย จะเน้นการรักษาพยาบาล
- ชาวบ้านขาดความตระหนักเรื่องการป้องกันโรคต่างๆ ขาดการรณรงค์และสร้างความตระหนักการป้องกัน การดูแลการรักษาสุขภาพของชาวบ้าน

เศรษฐกิจ

- มีค่าใช้จ่ายสิ่งที่จำเป็น และสิ่งที่ไม่จำเป็นสูง การใช้จ่ายอย่างฟุ่มเฟือยของชาวบ้าน (เห็นช้างขี้ ขี้ตามช้าง) ทำให้มีหนี้สินล้นพ้นตัว
- ราคาน้ำมันแพง/เศรษฐกิจโลกปั่นป่วน



โครงสร้างพื้นฐาน

- ถนน/ซอยในหมู่บ้านบางแห่งยังสัญจรไปมาไม่สะดวก มีเส้นทางเดิน/ถนน/เส้นทางขนส่งพืชผลทางการเกษตร ในหมู่บ้านมีมากและชำรุดเสียหาย ไม่มีงบประมาณในการขนผลผลิตทางการเกษตร ไม่สะดวก/ไม่ปลอดภัย ถนนสายนาราบ-สันทะลำบากมากที่สุด
- น้ำอุปโภคไม่พอใช้/น้ำบริโภคไม่สะอาด
- ไฟฟ้ายังเข้าไม่ถึงทุกครัวเรือน (ครอบครัวที่ขยายใหม่) ไฟกึ่งที่ติดตั้งเสีย/บางจุดยังไม่มีไฟกึ่ง



การเมืองการปกครองและองค์กรชุมชน

- การประชุมในระดับหมู่บ้าน, ระดับตำบล ชาวบ้านส่วนมากรอฟังข่าวสารจากผู้ใหญ่บ้าน, กำนัน, นายก อบต. แต่ไม่ค่อยแสดงความคิดเห็นและสะท้อนปัญหาของในชุมชน
- การใช้สิทธิในการเลือกตั้งผู้แทนของชาวบ้านส่วนมากยังมองคนไม่ดีกว่าคนไหนเป็นคนดี และคนไหนเป็นคนไม่ดี การเลือกตั้งผู้แทนทุกระดับทำให้สังคมแตกแยก เป็นฝักฝ่าย การเมืองในประเทศทำให้ชาวบ้านเบื่อการเลือกตั้ง
- ชาวบ้านส่วนมากยังขาดการวางแผนที่ดี บางหน่วยงานยังไม่เห็นความสำคัญของการจัดทำแผนชุมชน
- การเมืองระดับชาติยังปั่นป่วนและยังแบ่งพรรคแบ่งพวก ทำให้ชาวบ้านฐานล่างต้องเดือดร้อน
- เป็นนิสัยของชาวบ้านที่ไม่กล้าแสดงออก





จุดเด่นและทุนทางด้านต่างๆ ของตำบล

- กลุ่มผู้นำชุมชน/สภาองค์กรชุมชนตำบลเข้มแข็ง/ผู้นำท้องที่, ผู้นำท้องถิ่น, ผู้นำชุมชน มีความสามัคคี มีความร่วมมือ
- คณะกรรมการหมู่บ้านทุกหมู่บ้านวางแผนการปกครอง/การพัฒนาอยู่ตลอดเวลา
- ประชุมคณะกรรมการ/ชาวบ้านทุกเดือน ชาวบ้านทุกหมู่บ้านทราบข่าวสารจากทางราชการอย่างสม่ำเสมอ
- ชาวบ้านทุกหมู่บ้านส่วนใหญ่ไปใช้สิทธิเลือกตั้ง
- ระดับตำบลประชุมสภาองค์กรทุกเดือนทำให้รู้ถึงปัญหาทุกหมู่บ้าน และรู้ถึงสถานการณ์ต่างๆ ในระดับตำบล ชาวบ้านร่วมการจัดทำแผนชุมชนและแผนพัฒนาตำบลตลอด
 - มีพื้นที่ป่าที่เป็นป่าต้นน้ำ ๔๔,๘๐๔ ไร่ มีป่าชุมชน จำนวน ๑๓ ป่า ๓,๐๓๓ ไร่ ๘ หมู่บ้าน ชาวบ้านสามารถหากินของป่า เช่น เห็ด หน่อไม้ สมุนไพร และมีไม้ใช้สอย คือ ไม้ไผ่ทุกชนิด ฯลฯ
 - มีแหล่งน้ำตามธรรมชาติลำน้ำ ลำห้วย ๒๑๔ สาย และแหล่งน้ำที่สร้างขึ้น ๘๙ แห่ง มีลำน้ำแห่งที่หล่อเลี้ยงและใช้น้ำในการอุปโภคและบริโภคจำนวน ๕ ตำบล ๒๙ หมู่บ้าน
 - ราคาข้าวโพด, ยางพาราแพง ชาวบ้านมีรายได้เพิ่มขึ้น
 - มีเครื่องอำนวยความสะดวกในบ้านเกือบครบครันทุกครัวเรือน
 - มีข้อมูล GIS ที่ครอบคลุม ๒๓ ชั้นข้อมูล
 - มีกลุ่ม อสม. ที่สนใจสุขภาพชาวบ้านและมีกิจกรรมต่างๆ ที่ชวนให้ชาวบ้านสนใจ และใส่ใจในสุขภาพตัวเอง เช่น การรับประทานอาหารเช้าที่มีคุณค่า การใช้สมุนไพรพื้นบ้าน การออกกำลังกาย ฯลฯ
 - มีกองทุน สปสช. ทุกหมู่บ้าน
 - ชาวบ้านในช่วงอายุ ๑-๔๐ ปี มีร่างกายแข็งแรง มีการตรวจสุขภาพประชาชนทุกปี
 - มีโรงเรียน จำนวน ๓ โรง ศูนย์พัฒนาเด็กเล็ก จำนวน ๓ ศูนย์ ศูนย์การเรียนรู้ชุมชน จำนวน ๑๐ ศูนย์
 - มีการฝึกอบรมเฉพาะเรื่อง เช่น การฝึกทำข้อมูลโดยใช้ระบบ GIS, การเข้าค่ายธรรมะ, การศึกษาดูงานพื้นที่ตำบลเข้มแข็ง, การอบรมสตรีแม่บ้าน, การฝึกอบรมการเป็นวิทยากรกระบวนการ, การพัฒนากะตักศักยภาพผู้นำทุกหมู่บ้าน
 - มีวัด จำนวน ๕ วัด
 - มีการสืบทอดวัฒนธรรมประเพณีทุกอย่างจากบรรพบุรุษ เช่น การรดน้ำดำหัวผู้หลักผู้ใหญ่/การเลี้ยงผีปู่ผีย่า/การเลี้ยงผีชาวบ้าน/การกินสลากภัตร/สืบทอดชาข้าว/การถวายเป็นผ้าป่า/การทอกลูจลิน/งานบวชนาค
 - มีผู้รู้ภูมิปัญญาชาวบ้าน เช่น หมอสู่วัฒน หมอสะเดาะเคราะห์ หมอเป่า หมอสมุนไพร
 - การนับถือและสักการะเจ้าพญาเมืองน้อยทุกปี
 - ตำบลบัวใหญ่เป็นสังคมชนบท ยังรักษาความเป็นครอบครัวใหญ่
 - มีความเอื้ออาทร/มีการช่วยเหลือ ให้ความร่วมมือช่วยเหลือกันทุกด้าน เช่น การปลูกบ้านใหม่/งานบวช/งานแต่ง/งานศพ
 - มีความร่วมมือในกิจกรรมงานพัฒนาหมู่บ้าน/ตำบล
 - มีสวัสดิการชุมชน มีการดูแลผู้สูงอายุ, คนพิการ, ผู้ด้อยโอกาสจากรัฐ



เป้าหมาย

ประชาชน อยู่เย็น อยู๋ดี มีสุข

วิสัยทัศน์

“โครงสร้างพื้นฐานดี วิถีชีวิตพอเพียง มีเงินออม ใส่ใจวัฒนธรรมและการศึกษา ร่วมสร้างสุขภาวะและสิ่งแวดล้อม”

ยุทธศาสตร์

ฟื้นฟู พัฒนา ชุมชนท้องถิ่น

- แผนฟื้นฟูทรัพยากรธรรมชาติและสิ่งแวดล้อม (ป่า น้ำ ดิน)
- แผนฟื้นฟูวัฒนธรรมประเพณี (การกิน การอยู่ การแต่งกาย ประเพณีพื้นบ้าน ความเชื่อ)
- แผนพัฒนาเศรษฐกิจ (อาชีพหลัก อาชีพรอง)
- แผนพัฒนาคน (การศึกษาในระบบ/นอกระบบ/การเรียนรู้)
- แผนการพัฒนา/ปรับปรุงโครงสร้างพื้นฐาน
- แผนการส่งเสริมการสร้างสุข (สุขภาพ สุขใจ)

กลยุทธ์สู่ความสำเร็จ

รวมคน ร่วมคิด ร่วมทำ ร่วมรับผลประโยชน์

กลไกหลัก บวรส.

บ้าน (ท้องที่/ท้องถิ่น/สภาฯ/ชาวบ้าน) วัด (พระสงฆ์) โรงเรียน (ครู/เด็ก) ส. (หมอ/อสม.)

ฝ่ายสนับสนุน

ภาคีพัฒนา (พอช., สสส. ฯลฯ) ภาคีภาครัฐ (เกษตร/พัฒนาชุมชน/ปกครอง/กชน./อุทยาน/กรมพัฒนาที่ดิน ฯลฯ)

ข้อมูลชุมชน



ข้อมูลรายได้รายจ่าย

รายได้	๑๔๑,๕๒๐,๙๖๓	
ค่าใช้จ่าย		
• ต้นทุนการผลิต		๓๓,๓๖๗,๖๕๐
• อาหาร		๒๘,๕๒๒,๘๙๒
• ยารักษาโรค/การรักษาพยาบาล		๑,๖๑๗,๔๐๐
• การศึกษา		๑๗,๑๘๙,๐๗๒
• ของใช้สิ้นเปลือง		๙,๖๙๕,๕๐๑
• ของใช้ฟุ่มเฟือย		๓,๓๐๐,๓๗๖
• ของใช้ครัวเรือน		๘,๖๕๕,๔๒๐
• ค่าใช้จ่ายทางสังคม		๓,๔๓๖,๙๔๑
รวม	๑๔๑,๕๒๐,๙๖๓	๑๐๕,๗๘๘,๙๕๒

หมวดทรัพย์สินครัวเรือน

รายการ	จำนวน	รายการ	จำนวน
• วัว	๔๖ ตัว	• รถอีแต๋น	๑๐๓ คัน
• ควาย	๑๐๑ ตัว	• เครื่องปั่นไฟ	๕๕๔ เครื่อง
• หมู	๑๙๗ ตัว	• รถมอเตอร์ไซด์	๑,๗๓๐ คัน
• เป็ด	๑,๐๕๐ ตัว	• รถยนต์	๓๙๕ คัน
• ไก่	๑๑,๘๕๘ ตัว	• รถจักรยาน	๔๑๓ คัน
• สุนัข	๑,๒๐๑ ตัว	• รถไถ	๙๓ คัน
• แมว	๘๖ ตัว	• เครื่องตัดหญ้า	๖๙๙ เครื่อง
• เครื่องพ่นยา (เครื่องโซโล)	๘๕๓ เครื่อง	• เครื่องนวดข้าว	๒๔ เครื่อง
• เครื่องหยอดข้าวโพด	๔๐ เครื่อง	• คอมพิวเตอร์	๓๔๖ เครื่อง
• เครื่องซักผ้า	๖๙๐ เครื่อง	• ทีวี	๙๙๕ เครื่อง
• ตู้เย็น	๙๔๒ เครื่อง	• สเตอริโอ	๕๓๓ เครื่อง

หมวดหนี้สิน

รายการ	จำนวนเงินต้น (บาท)
• หนี้ ธ.ก.ส. (ระยะสั้น/ระยะปานกลาง/ระยะยาว)	๑๒๒,๙๔๔,๓๒๒
• สหกรณ์	๑๔,๗๔๖,๘๔๐
• กองทุนหมู่บ้าน	๑๒,๓๘๐,๒๔๐
• กลุ่มออมทรัพย์	๕,๙๗๓,๐๐
• กขค.จ	๒,๐๘๑,๘๐๐
• ธนาคารออมสิน	๓๒,๔๙๔,๒๐๐
• สถาบันการเงินตำบลบัวใหญ่	๔,๕๙๗,๖๐
• กลุ่มทำไร่บัวใหญ่	๑,๐๘๙,๒๐๐
• กลุ่มแม่บ้าน	๕๖๕,๘๐๐
• บ้านมั่นคงชนบท	๕๒๕,๘๐๐
• นอกระบบ (นายทุน)	๓, ๓๐๘,๐๐๐
• กองทุนกลางหมู่บ้าน	๑,๑๘๗,๓๔๕
รวม	๒๐๑,๘๙๔,๑๕๖

ด้านทรัพยากร

กิจกรรมที่เป็นเครื่องมือ

- ทำแนวกันไฟ
- ปลูกไผ่ตามลำห้วย
- ทำปุ๋ยหมัก ปุ๋ยชีวภาพ
- สืบชะตาแม่น้ำ
- สำราจป่า
- ปลูกกล้วย ฯลฯ
- อนุรักษ์พันธุ์ปลาพื้นเมือง
- ปลูกป่าชุมชน, ป่าต้นน้ำ

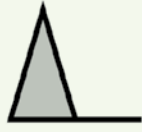
จัดตั้งกฎกติกา

- ทำฝายชะลอน้ำ, ฝายน้ำล้น
- บวชป่า
- กำหนดเขตพื้นที่ทำกินกับลำห้วย 2 เมตร
- ปลูกแฝก 2 ฝั่งลำห้วย
- ขุดคอห่านัวร์พื้นที่ทำกิน
- ออกข้อบัญญัติว่าด้วยเรื่องการจัดการทรัพยากร ดิน น้ำ ป่า

ปี 2565 จำนวน 50 %

ปี 2557 จำนวน 10 %

ปี 2560 จำนวน 20 %



น้ำดีสามารถนำน้ำมาใช้
ในการเกษตรได้

อย่างอุดมสมบูรณ์

วิธีการ, กระบวนการ

1. การอบรมเพิ่มความรู้ชาวบ้านกับการเปลี่ยนแปลงของโลก, ความรู้ตลาดโลก
2. ฝึกอบรมให้ความรู้อาสาสมัครป้องกันและเตือนภัยธรรมชาติ
3. การคำนวณคุณค่าผลผลิตจากป่า เป็นมูลค่า
4. วัฒนธรรม ๓๓๓ และการใช้สารเคมี
5. พัฒนาศูนย์การเรียนรู้
 - ศูนย์ระบบข้อมูล GIS
 - แหล่งเรียนรู้เกษตรอินทรีย์ (๓๓๓ เล็ก การใช้สารเคมี)
 - แหล่งเรียนรู้สวนยางพาราแบบผสมผสาน

เป้าหมาย

- เพิ่มความอุดมสมบูรณ์ป่าต้นน้ำ
- การทำเกษตรแบบผสมผสาน
- ลด ละ เลิก การใช้สารเคมี
- สร้างเอกลักษณ์ทาง “วังไกลา”

สถานะปัจจุบัน

- ลำห้วย 214 ลำห้วย
- มีน้ำไหลตลอดปี 4 ลำห้วย
- การทำไร่เกษตรกรรมทางป่าในพื้นที่ทำกินถึงลำห้วย
- หนึ่งดินหนึ่งฟงทลายไหลลงสู่ลำห้วย
- มีการใช้สารเคมีมาก

ด้านเศรษฐกิจ

กิจกรรมที่เป็นเครื่องมือ

- กั้นพื้นที่ 2 เมตร ระหว่างลำห้วยกับพื้นที่ทำกิน
- ปลูกข้าวไร่
- อนุรักษ์พันธุ์สัตว์น้ำ, สัตว์บก
- ปลูกทุกอย่างที่กินและกินทุกอย่างที่ปลูก
- สร้างกฎกติกาชุมชน
- เลี้ยงไก่, เป็ด, ปลา, กบ ฯ
- อนุรักษ์พันธุ์พืชตามธรรมชาติ
- แปรรูปอาหาร
- ออกข้อบัญญัติว่าด้วยการจัดการทรัพยากร ดิน น้ำ ป่า

ปี 2559 จำนวน 50%

มีความมั่นคงทางอาหาร

- เป้าหมาย**
- อาหารตามธรรมชาติอุดมสมบูรณ์
 - ผลิตอาหารกินเองให้เพียงพอประชากร

วิธีการ, กระบวนการ

1. การอบรมเพิ่มความรู้อาหารบ้านกับการเปลี่ยนแปลงของโลก, ระบบผลกระทบของเศรษฐกิจโลก
2. การคำนวณคุณค่าผลผลิตจากป่า เป็นมูลค่า
3. ศึกษา, อนุรักษ์พันธุ์ผัก, พันธุ์ข้าวพื้นบ้าน
5. พัฒนาศูนย์การเรียนรู้
 - ศูนย์ระบบข้อมูล GIS
 - แหล่งเรียนรู้เศรษฐกิจพอเพียงบ้านสันติพะยอม
 - แหล่งเรียนรู้เศรษฐกิจพอเพียง ระดับครัวเรือน

สถานะปัจจุบัน

- ค่าใช้จ่ายซื้ออาหาร จำนวน 28,522.892 บาท
- พื้นที่การผลิตข้าวกินเองลดลง เพราะเอาพื้นที่ไปผลิตพืชเกษตรเพื่อขาย เช่น ข้าวโพด ยางพารา

ด้านเศรษฐกิจ

กิจกรรมที่เป็นเครื่องมือ

- จัดทำบัญชีครัวเรือน
- ทำปุ๋ยหมัก, ปุ๋ยชีวภาพ
- ผลิตเมล็ดพันธุ์ข้าวโพด เพาะพันธุ์ยางพารา
- รวมกลุ่มซื้อปัจจัยการผลิต
- รวมกลุ่มขายสินค้าทางการเกษตร
- ออมทรัพย์
- อาชีพเสริมนอกภาคการเกษตร เช่น ทอผ้า, จักสาน, ทำขนม, ตัดเย็บ ฯลฯ
- กินทุกอย่างที่ปลูก ปลูกทุกอย่างที่กิน

ปี 2562



เป้าหมาย

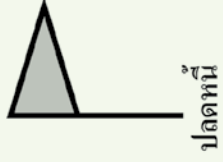
มีเงินออม 44 ล้านบาท

วิธีการ, กระบวนการ

1. ลดต้นทุนการผลิต
2. ลดค่าใช้จ่ายที่ไม่จำเป็น
3. เพิ่มรายได้
4. ออมทรัพย์
5. พัฒนาความรู้การเรียนรู้
 - ศูนย์ระบบข้อมูล GIS
 - แหล่งเรียนรู้เครือข่ายเพื่อเพียงบ้านสันพะยอม
 - แหล่งเรียนรู้เครือข่ายเพื่อเพียง ระดับครัวเรือน
 - แหล่งเรียนรู้ เกษตรอินทรีย์ (ลด ละ เลิก การใช้สารเคมี)
 - แหล่งเรียนรู้สวนยางพาราแบบผสมผสาน

สถานะปัจจุบัน

- หนี้สิน จำนวน 201,894,156 บาท
- รายจ่าย จำนวน 105,784,952 บาท
- ทุนชุมชน (สถาบันการเงินชุมชน) 11,000,000 บาท
- กลุ่มองค์การการเงินระดับหมู่บ้าน 29 กลุ่ม
- แหล่งหนี้สินที่ใหญ่ที่สุดคือ ธกส. ซึ่งมาจากการลงทุนด้านการเกษตร



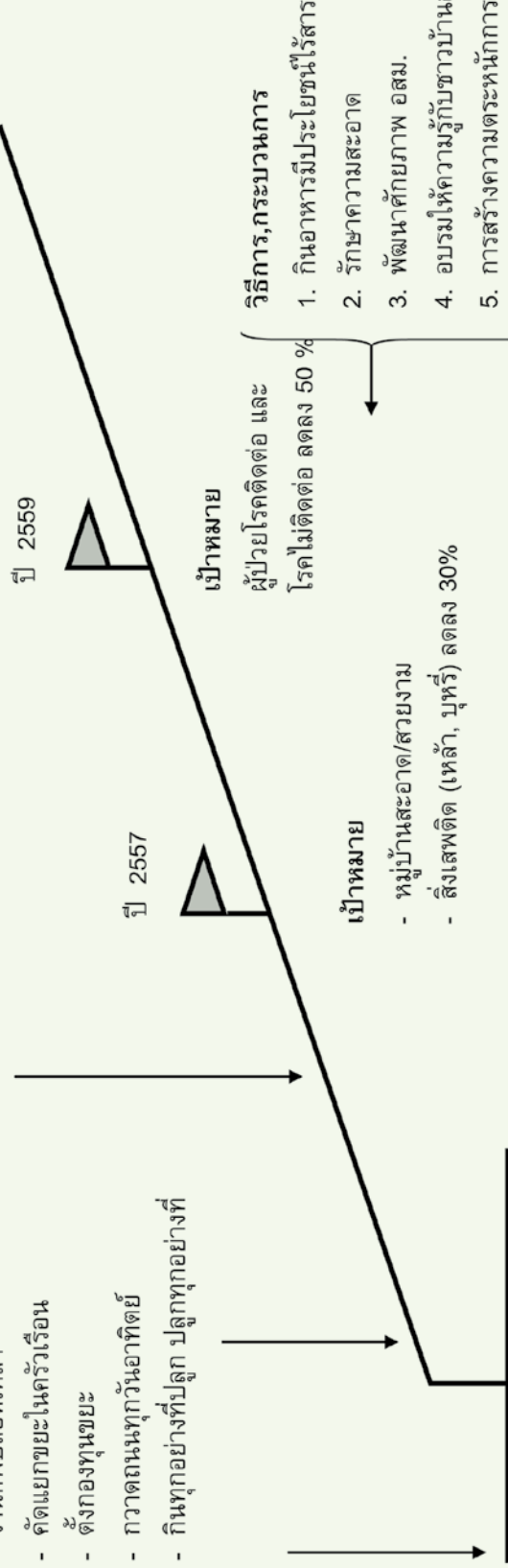
ปลดหนี้

ด้านสังคม/ สุขภาพ/ สิ่งแวดล้อม

กิจกรรมที่เป็นเครื่องมือ

- ตรวจสอบภาพทุกปี
- ออกกำลังกายเป็นประจำ
- ปลูกพืชสมุนไพรใช้
- กำจัดแหล่งเพาะพันธุ์ยุงทุกวันศุกร์
- ลดเหล้าเข้าพรรษา
- งานศพปลอดเหล้า
- คัดแยกขยะในครัวเรือน
- ตั้งกองขยะ
- กวาดถนนทุกวันอาทิตย์
- กินทุกอย่างที่ปลูก ปลูกทุกอย่างที่

- ตั้งด่านเข้าเวร ตรวจตราในหมู่บ้าน
- เยี่ยมบ้านผู้สูงอายุ
- งานศพปลอดการพนัน
- เข้าค่ายธรรมะ
- ประกาศหมู่บ้านน่าอยู่



สถานะปัจจุบัน

- โรคระบบหัวใจ 1,831 คน
- โรคระบบกล้ามเนื้อ 922 คน
- โรคระบบย่อยอาหาร 642 คน
- โรคผิวหนังและเนื้อเยื่อได้ผิวหนัง 543 คน
- อาการแสดงและสิ่งผิดปกติที่พบได้จากการตรวจทางคลินิกและทางห้องปฏิบัติการ 512 คน
- โรคระบบไหลเวียนเลือด 331 คน
- โรคติดเชื้อและปรสิต 255 คน
- โรคที่เฝ้าระวังทางระบาดวิทยา 142 คน

เป้าหมาย

ผู้ป่วยโรคติดต่อ และโรคไม่ติดต่อ ลดลง 50 %

- หมู่บ้านสะอาด/สวยงาม
- สิ่งเสพติด (เหล้า, บุหรี่) ลดลง 30%

วิธีการ, กระบวนการ

1. กินอาหารมีประโยชน์ไร้สารพิษ
2. รักษาความสะอาด
3. พัฒนาศักยภาพ อสม.
4. อบรมให้ความรู้กับชาวบ้านอย่างต่อเนื่อง
5. การสร้างความตระหนักการรักษาสุขภาพ
6. การสร้างชมรมดูแลสุขภาพ
7. สร้างกฎกติการ่วม
8. การรณรงค์อย่างต่อเนื่อง
9. ยกย่องคนทำความดี 9 ด้าน

โครงการภายใต้แผนพัฒนาสังคม เศรษฐกิจ ทรัพยากรธรรมชาติและสิ่งแวดล้อม ตำบลบัวใหญ่ อำเภอนาน้อย จังหวัดน่าน

ด้านสังคม

แผนงาน	แนวทางการจัดการ	โครงการ	กิจกรรม	เป้าหมาย	แผน			บรรจุแผน อบต.	ภาคที่เกี่ยวข้อง
					ทำเอง	ทำร่วม	ทำให้		
1. การป้องกันภัยคุกคามของสังคม	1. การสร้างความตระหนักและความรับผิดชอบต่อสังคม	1. โครงการหมู่บ้านแผ่นดินธรรมแผ่นดินทอง	<ul style="list-style-type: none"> -อบรมให้ความรู้ชาวบ้าน -สร้างกฎกติการ่วม -ตั้งด่านเข้าเวร ตรวจตราใบหมู่บ้าน -ลดเหล้าเข้าพรรษา -งานศพปลอดเหล้า -งานศพปลอดการพนัน 	ประชาชน 8 หมู่บ้าน	/	/	/	อบต., พนจ., สสจ., สช., ฯลฯ	
2. การดูแลผู้สูงอายุ ผู้ด้อยโอกาส ผู้พิการ	2. การบรรณรศ	2. โครงการส่งเสริมคุณธรรมจริยธรรมนำการพัฒนา	<ul style="list-style-type: none"> -ลานศพ ลานธรรม -ยกย่องคนทำความดี 9 ด้าน -เชิดหุ่นวันพระ -เปิดบ้านคุณธรรม -เข้าค่ายธรรมะ 1 ปี/ครั้ง -ยกย่องคนดีศรีสังคม -อบรมพัฒนาจิตใจผู้นำ 	แกนนำชุมชน 8 หมู่	/	/	/	อบต., พนจ., ฯลฯ	
3. การสร้างความร่วมมือของทุกฝ่ายและทุกภาคส่วน	3. โครงการครอบครัวอบอุ่น	3. โครงการครอบครัวอบอุ่น ตัวอย่าง	<ul style="list-style-type: none"> -ค้นหาครอบครัวอบอุ่นตัวอย่าง -ยกย่องครอบครัวกตัญญู 	40 ครอบครัว	/	/	/	อบต., พนจ., ฯลฯ	
4. ส่งเสริมและสร้างกิจกรรมทำร่วมกันทุกภาคส่วน	4. โครงการแลกเปลี่ยนเรียนรู้	4. โครงการแลกเปลี่ยนเรียนรู้	<ul style="list-style-type: none"> -คัดสรรเยาวชนดี มีคุณธรรม -เข้าค่ายเยาวชน 	เยาวชน 20 คน	/	/	/	อบต., พนจ., สท.	
		5. โครงการสานสายใยรักแห่งครอบครัว	<ul style="list-style-type: none"> -อบรมให้ความรู้ -เข้าค่ายครอบครัว พ่อแม่ ลูก 	ครอบครัวกลุ่มเสียง	/	/	/	พมจ., อบต. ฯลฯ	
		6. โครงการผู้สูงอายุใส่ใจรักใคร่กัน	<ul style="list-style-type: none"> -ออกกำลังกาย -เยี่ยมบ้านผู้สูงอายุ -ทำสมาธิทุกวันพระ -ไหว้พระ 9 วัด ทุกปี 	ผู้สูงอายุ	/	/	/	อบต., พนจ., สท. ฯลฯ	
		7. โครงการคนตำบลบัวใหญ่ห่างไกลยาเสพติดและสิ่งเสพติด	<ul style="list-style-type: none"> -กีฬาเยาวชน -ดนตรีพื้นบ้าน, ดนตรีสากล -เข้าค่ายเยาวชน -ยกย่องจิตอาสาผู้นำของเยาวชน 	ประชาชนทั่วไป/เยาวชน	/	/	/	อบต., พนจ., สท. ฯลฯ	
		8. โครงการผู้ปกครองรู้ทั่วโลก	<ul style="list-style-type: none"> -อบรมให้ความรู้แก่ผู้ปกครองกับโลกการสื่อสารไร้พรมแดน 	ผู้ปกครอง/เยาวชน	/	/	/	อบต., พนจ., สท. ฯลฯ	
		9. จัดสวัสดิการชุมชน	<ul style="list-style-type: none"> -อบรมทำไข่ 25 บ./ค. -จัดสวัสดิการ เกิด-ตาย 	ประชาชนตำบลบัวใหญ่	/	/	/	อบต., พนจ., พอช. ฯลฯ	

การศึกษา

แผนงาน	แนวทางการจัดการ	โครงการ	กิจกรรม	เป้าหมาย	แผน			บรรจุแผน อบต.	ภาคที่เกี่ยวข้อง
					ทำเอง	ทำร่วม	ทำให้		
1. พัฒนาระบบการศึกษาในระบบ	1. พัฒนาองค์ความรู้เป็นหลักสูตรท้องถิ่น	1. โครงการจัดทำสื่อการเรียนการสอนท้องถิ่น		ร.ร. 3 โรงเรียน	/	/	/	คทช., กศน. ฯลฯ	
2. พัฒนา/ส่งเสริมการเรียนรู้คนทุกระดับ	2. การศึกษาองงา	2. โครงการนัดศึกษินถิ่น	<ul style="list-style-type: none"> -สร้างอาชีพทางเลือก -ศึกษาดูงาน 	เยาวชน 10 คน	/	/	/	อบต., กศน., พอช. มหาวิทยาลัยต่างๆ ฯลฯ	

3. การพัฒนาศูนย์การเรียนรู้	3. การแลกเปลี่ยนเรียนรู้ อย่างสม่ำเสมอ	3. โครงการส่งเสริมสตรีในพื้นที่	- จัดทำเรื่องแม่ศึกษาทำงานช่วงปิดภาคเรียน - สนับสนุนงบประมาณทุนการศึกษาอย่างต่อเนื่อง	5 คน	/	/	อบต. ศพฐ., มหาวิทยาลัยต่างๆ
4. การอบรม/พัฒนาศักยภาพ แกนนำ/เสริมความรู้ในการ ประกอบอาชีพ	4. โครงการพัฒนาระดับแกนนำ/ คนรุ่นใหม่อย่างต่อเนื่อง	4. โครงการพัฒนาศักยภาพ บุคลากรศูนย์การเรียนรู้	- อบรมพัฒนาศักยภาพแกนนำเชิงปฏิบัติการ	สภาเด็กเยาวชน	/	/	ศพฐ., กศน., พอช./สสส./สช., พมอ. ฯลฯ
5. ส่งเสริมสนับสนุนการ พัฒนาศูนย์การเรียนรู้ชุมชน	5. โครงการสนับสนุนการ พัฒนาศูนย์การเรียนรู้ชุมชน	5. โครงการพัฒนาศูนย์การเรียนรู้	- พัฒนาศูนย์การเรียนรู้การประจักษ์คุณการเรียนรู้ - สนับสนุนงบประมาณ - จัดทำสื่อ/ชุดความรู้ - จัดทำหลักสูตร	10 ศูนย์	/	/	พอช./สสส./สช./พช. ฯลฯ
	6. โครงการเรียนรู้ตลอดชีวิต	6. โครงการเรียนรู้ตลอดชีวิต	- ฝึกฝนการทบทวนความรู้ เช่น หน้บลาตามบ้าน, หน้บไม่ไป, หน้บเห็น	สภาเด็กเยาวชน	ทำเอง	ทำให้	อบต., พมอ., พอช./สสส./สช.
	9. โครงการอบรมการวัดยางพารา	9. โครงการอบรมการวัดยางพารา	- ฝึกอบรมการวัดยางที่ถาวร	เกษตรผู้ปลูก ยางพารา 8 หมู่	/	/	อบต./กองทุนสวนยางบ้าน, เกษตร ฯลฯ
	10. การพัฒนาระบบฐานข้อมูล GIS	10. การพัฒนาระบบฐานข้อมูล GIS	- ทบทวน, จัดเก็บข้อมูลทุกปี - บันทึกข้อมูล เข้าสู่ฐานข้อมูล GIS	8 หมู่บ้าน	/	/	อบต./ พชช., พช. ฯลฯ

ด้านวัฒนธรรมประเพณีท้องถิ่น

แผนงาน	แนวทาง/วิธีการ	โครงการ	กิจกรรม	เป้าหมาย	แผน			อุปค.	ภาคีที่เกี่ยวข้อง
					ทำเอง	ทำร่วม	ทำให้		
1. ฟื้นฟูวัฒนธรรมท้องถิ่น	1. จัดทำกิจกรรมที่เกี่ยวข้องกับ วัฒนธรรม/ประเพณี	1. โครงการสืบสาน "ฮีตเก่า ฮอยเดิน"	- แดงกายพื้นเมือง (ผู้หญิงใส่ผ้าถุง) - พุดคำเมือง - รำนันทักทำผู้เฒ่าผู้แก่ - คนตรีพื้นบ้าน-ดีดล่องโจง - ฝึกปฏิบัติศาสนพิธี - แล้งสั้ว สั้ว - งานไหว้สาพญาเมืองน้อย - งานทานบิณฑบาต - ลอยกระทง - แล้งสั้วต้นน้ำ-ทานปากแค - เจ้าพ่อพรานโตน - พระธาตุหนองบัว - การกินข้าวครอบครัวใหญ่ ฯลฯ	ทุก ครอบครัว	/	/		อบต., ศพฐ., พมอ., พช. ฯลฯ	
2. รักษาวินัยธรรมท้องถิ่น	2. รมร้งคักการแต่งกาย, การกิน, การพูด		- รมร้งคักการแต่งกาย, การกิน, การพูดอย่างต่อเนื่อง - ประกวดคำกล่าวจิตไทย - ประกวดการเขียนบทความเพื่อการรักษาวินัยธรรม	เด็ก เยาวชน	/	/		อบต., ศพฐ., พมอ., พช. ฯลฯ	

ด้านสาธารณสุข

แผนงาน	แนวทาง/วิธีการ	โครงการ	กิจกรรม	เป้าหมาย	แผน			อุปค.	ภาคีที่เกี่ยวข้อง
					ทำเอง	ทำร่วม	ทำให้		
1. การป้องกันโรคติดต่อและ ติดต่อ	1. รมร้งคัก/ประชาสัมพันธ์	1. โครงการลด ละ เลิก สิ่งเสพติดเพื่อชีวิต	- ทำป้ายรณรงค์, เติมนร้งคัก 2 ครั้ง/ปี - ลดเหล้าเข้าพรรษา - อบรมให้ความรู้	ประชาชนทุกคน	/	/		อบต., รพ.สต., สสส., สช., สปสช. ฯลฯ	

4. การวิจัยสิ่งแวดล้อม		4. โครงการบ้านน้อย	- ประกวดเรื่องความสะอาด - การจัดภูมิทัศน์ในหมู่บ้าน	8 หมู่บ้าน	/	/	/	อบต. รพ.สต. ๓๑
5. แผนการป้องกันภัยพิบัติทางธรรมชาติ		5. โครงการคำนวณการใช้ประโยชน์จากป่า "คุณค่าป่าเป็นมูลค่า"	- จำนวนปริมาณของคาร์บอน - จำนวนมูลค่าของพืชอาหาร - จำนวนมูลค่าของพืชสมุนไพร - อบรมเพิ่มศักยภาพหมู่บ้าน	13 ป่า	/	/	/	พช. ศพช. ๓๑
		6. โครงการอบรมเพิ่มความเข้าใจชาวบ้านกับการเปลี่ยนแปลงของโลก	- อบรมเพิ่มศักยภาพหมู่บ้าน	กรรมการหมู่บ้าน 8 หมู่	/	/	/	อบต. พช., สสส., พช., สช. ๓๑
		7. กิจกรรมให้ความรู้สุขภาพสมัครป้องกันและเตรียมภัย	- กิจกรรมเชิงปฏิบัติการป้องกันภัยธรรมชาติ	กลุ่ม อพป. อสม., อพม.	/	/	/	อบต. พช., สสส., พช., สช. ๓๑

ด้านโครงสร้างพื้นฐาน

แผนงาน	แนวทาง/วิธีการ	โครงการ	กิจกรรม	เป้าหมาย	แผน			อบต.	ภาคีที่เกี่ยวข้อง
					ทำเอง	ทำร่วม	ทำให้		
1. การพัฒนาระบบสาธารณูปโภค	สนับสนุน/สร้าง/ซ่อมแซม	1. ผ่าขุดลำน้ำแห้ง 2. ปรับปรุงเขื่อนลำน้ำแห้ง 3. ปรับปรุงขยายห้องประชุมประจำหมู่บ้าน 4. ขยายเขตไฟฟ้า/ซ่อมแซมไฟฟ้าถึง 5. ติดตั้งหม้อต้ม รางริน 6. อ่างเก็บน้ำลำน้ำแห้ง 7. ซ่อมเครื่องกรองน้ำขนาดใหญ่ 8. ซ่อมระบบน้ำ	- ทำฝาย - เปลี่ยนระบบท่อประปาในหมู่บ้าน ท่อขนาด 2 นิ้ว - ระบบท่อประปาจากลำน้ำแห้งถึงทุกหมู่บ้าน (สาย/ถัง) - สร้างรั้วเก็บน้ำประปา	บ้านแพง, น้ำหอม 8 หมู่บ้าน	/	/	/	อบต., ชลประทาน หน่วยงานที่เกี่ยวข้อง	
				8 หมู่บ้าน	/	/	/	อบต.	
				8 หมู่บ้าน	/	/	/	อบต./การไฟฟ้าเชิงสา	
				ฝายปี	/	/	/	อบต./ชลประทาน	
				ลำน้ำแห้ง	/	/	/	อบต./กรมทรัพยากรน้ำ/หน่วยงานที่เกี่ยวข้อง	
				8 หมู่บ้าน	/	/	/	อบต.	
				8 หมู่บ้าน	/	/	/	อบต.	
				8 หมู่บ้าน	/	/	/	อบต.	
				45 สาย	/	/	/	อบต.	
				สนามกีฬา อบต., สนามกีฬาหมู่ 8	/	/	/	อบต.	

		12. ซ่อมแซม/สร้างถนนเชื่อมระหว่างอำเภอ-ต.บัวใหญ่ ตำบล	ถนนสาย นม1006		/	/	อบต./กรมทางหลวงชนบท/หน่วยงานที่เกี่ยวข้อง
		13. โครงการถนนเชื่อมระหว่างตำบล	- ซ่อม/ปรับปรุงถนน	- ต.บัวใหญ่ - ต.สันตะ - ต.บัวใหญ่ - ต.น้ำตก - ต.บัวใหญ่ - ต.น่าน้อย 8 หมู่บ้าน	/	/	อบต./กรมทางหลวงชนบท/หน่วยงานที่เกี่ยวข้อง
		14. ซ่อมแซมเครื่องจักรจากเสียงหรือมลพิษการนำชุดมิเตอร์/ระบบเสียงตามสาย		8 หมู่บ้าน	/	/	อบต.
		15. ซ่อมแซมถนนคอนกรีตที่ชำรุด		8 หมู่บ้าน	/	/	อบต. หน่วยงานอื่นที่เกี่ยวข้อง
		16. สร้างถังเก็บน้ำฝนกว้าง 1.50 เมตร สูง 3 เมตร		7 หมู่บ้าน	/	/	อบต. หน่วยงานอื่นที่เกี่ยวข้อง
		17. โครงการแปรรูปข้าว		หมู่ 2, 4, 5, 6	/	/	อบต. หน่วยงานอื่นที่เกี่ยวข้อง
		18. โครงการขุดบ่อน้ำดื่ม		8 หมู่บ้าน	/	/	หน่วยงานอื่นที่เกี่ยวข้อง

ด้านการเมืองการปกครอง

แผนงาน	แนวทาง/วิธีการ	โครงการ	กิจกรรม	เป้าหมาย	แผน		อบต.	ภาคีที่เกี่ยวข้อง
					ทำเอง	ทำร่วม		
1. การสร้างประชาธิปไตยชุมชน	1. สร้างจิตสำนึกสร้างความตระหนักรู้ที่พลเมือง	1. โครงการสัมมนาและเพิ่มศักยภาพผู้นำกลุ่มองค์กร/คณะกรรมการหมู่บ้าน	- อบรมเชิงปฏิบัติการ - ศึกษาดูงาน	คณะกรรมการหมู่บ้าน/ผู้นำ 8 หมู่บ้าน	/	/	/	ปกครอง, อบต., หน่วยงานอื่นที่เกี่ยวข้อง
	2. รมรณรงค์สื่อสารประชาสัมพันธ์	2. ประชุมสภาองค์กรชุมชน/ประชุมชาวบ้านทุกเดือน	- ประชุม	สภาองค์กรชุมชน	/	/	/	อบต., หน่วยงานอื่นที่เกี่ยวข้อง
		3. โครงการบูรณาการแผนชุมชนและแผนพัฒนาของทุกองค์กร	- จัดเวทีหวนถามระดับตำบล	8 หมู่บ้าน	/	/	/	ปกครอง, อบต., พอช., สภาพัฒนา หน่วยงานอื่นที่เกี่ยวข้อง
		4. โครงการจัดทำทบทวนและพัฒนาแผนชุมชน	- จัดเวทีหวนถามระดับหมู่บ้าน	8 หมู่บ้าน	/	/	/	อบต., พช., หน่วยงานอื่นที่เกี่ยวข้อง
		5. โครงการสร้างผู้นำรุ่นใหม่ใส่ใจหน้าที่พลเมือง	- อบรมให้ความรู้	กลุ่มเยาวชน	/	/	/	อบต., สพม., หน่วยงานอื่นที่เกี่ยวข้อง
		6. โครงการศึกษาดูงานชุมชนต้นแบบ	- จัดเวทีระดมความคิดเห็นเสนอสมบัติ การเป็นผู้นำ	สภาองค์กรชุมชนตำบล, สออบต., ผู้ใหญ่บ้าน/กำนัน 8 หมู่บ้าน	/	/	/	สภาองค์กรชุมชน/ปกครองท้องถิ่น, อบต., สอ ปกครอง, อบต., "สภา
		7. โครงการคืนหัวผู้นำ		8 หมู่บ้าน	/	/	/	ปกครอง, อบต., สพม., ฯลฯ
		8. โครงการวิจัยหารูปแบบประชาธิปไตยชุมชน		8 หมู่บ้าน	/	/	/	ปกครอง, อบต., สพม., ฯลฯ



สภาองค์กรชุมชนตำบลบัวใหญ่

๘๒ หมู่ ๘ ตำบลบัวใหญ่ อำเภอนำน้อย จังหวัดน่าน ๕๕๑๕๐

สถาบันพัฒนาองค์กรชุมชน (องค์การมหาชน)

๙๑๒ ถนนนวมินทร์ แขวงคลองจั่น เขตบางกะปิ กรุงเทพมหานคร ๑๐๒๔๐

โทรศัพท์ ๐ ๒๓๗๘ ๘๓๐๐ โทรสาร ๐ ๒๓๗๘ ๘๔๐๓

E-mail: codi@codi.or.th Website: www.codi.or.th



พอช. - CODI

