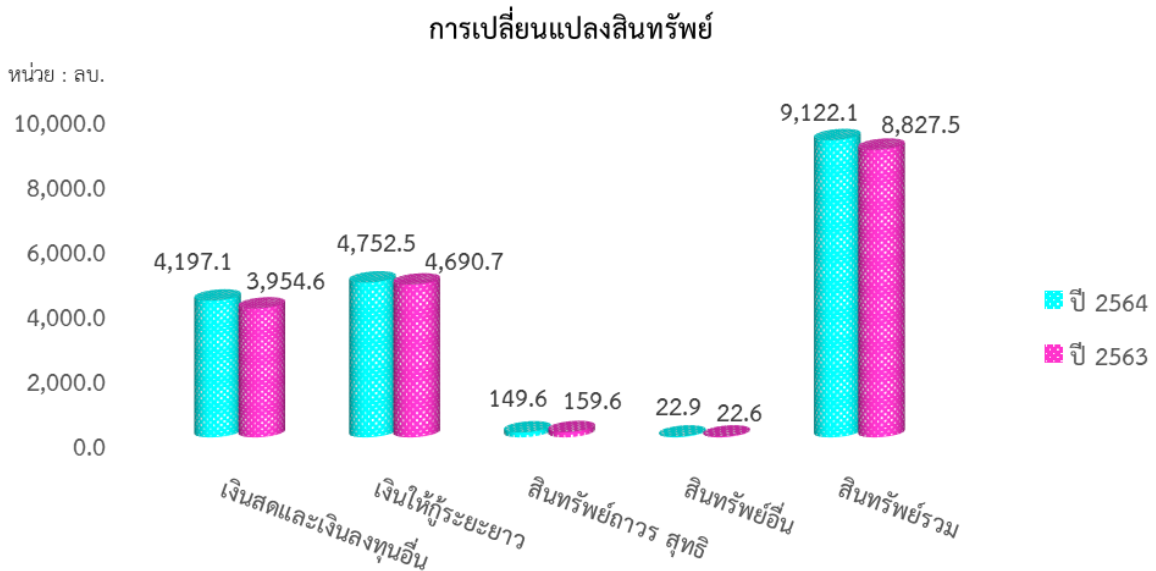


รายงานสถานะการเงินและผลการดำเนินงาน ประจำปีงบประมาณ 2564

1. สถานะการเงิน ณ วันที่ 30 กันยายน 2564

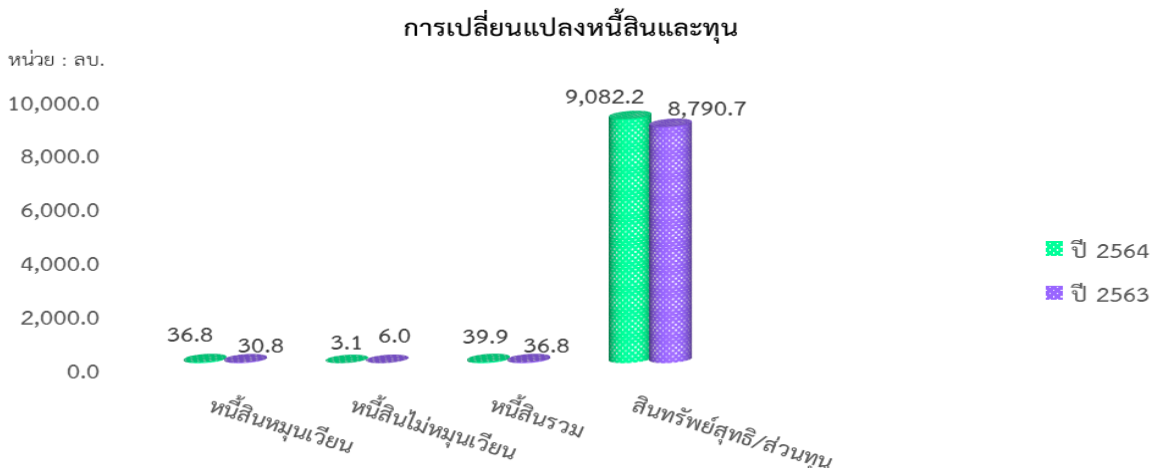
สินทรัพย์



สถาบันมีสินทรัพย์รวมทั้งสิ้น จำนวน 9,122.1 ล้านบาท เพิ่มขึ้นร้อยละ 3.34 จากปีก่อน โดยสินทรัพย์ส่วนใหญ่เป็นเงินให้กู้ระยะยาว จำนวน 4,752.5 ล้านบาท คิดเป็นร้อยละ 52.1 ของสินทรัพย์รวม และเงินสดและเงินลงทุนอื่น จำนวน 4,197.1 ล้านบาท คิดเป็นร้อยละ 46 ของสินทรัพย์รวม

เงินให้กู้ระยะยาว จำนวน 4,752.5 ล้านบาท เพิ่มขึ้นร้อยละ 1.32 จากปีก่อน โดยเป็นสินเชื่อพัฒนาที่อยู่อาศัยโครงการบ้านมั่นคง จำนวน 4,386.1 ล้านบาท คิดเป็นร้อยละ 92.3 ของเงินให้กู้ระยะยาว ซึ่งสถาบันจ่ายเงินกู้สินเชื่อสะสมในปีงบประมาณ 2564 รวมจำนวน 431.1 ล้านบาท

เงินสดและเงินลงทุนอื่น จำนวน 4,197.1 ล้านบาท เพิ่มขึ้นร้อยละ 6.13 จากปีก่อน ซึ่งเกิดจากการเพิ่มขึ้นของเงินฝากธนาคารประเภทเงินฝากออมทรัพย์



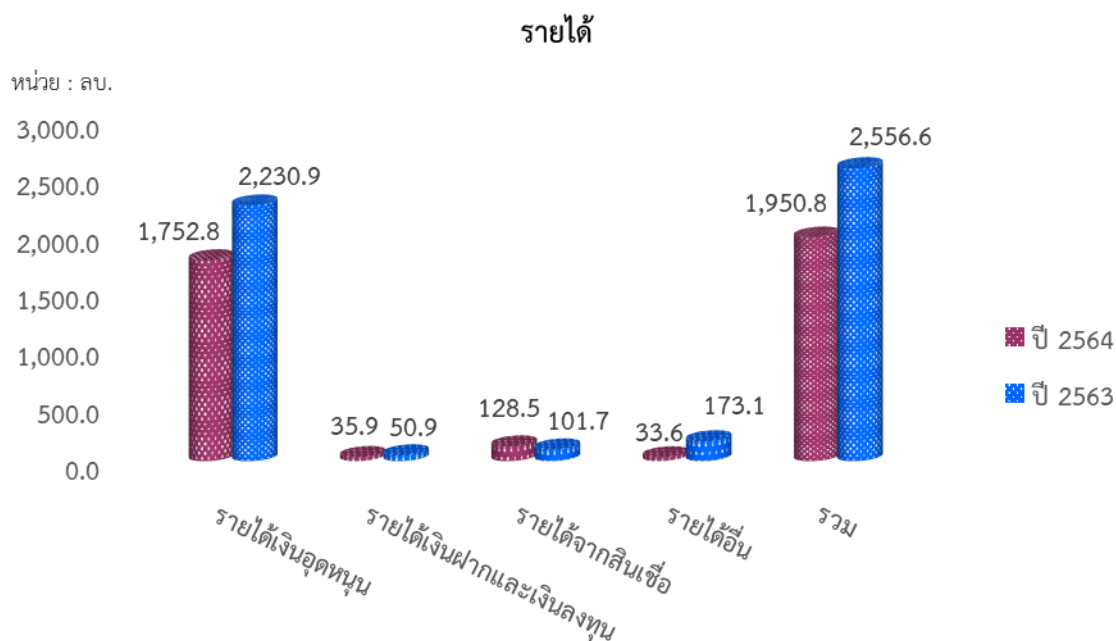
หนี้สิน

สถาบันมีหนี้สินรวมทั้งสิ้น จำนวน 39.9 ล้านบาท เพิ่มขึ้นร้อยละ 8.4 จากปีก่อน โดยหนี้สินหมุนเวียน จำนวน 36.8 ล้านบาท เป็นเงินรับฝากค่าเช่าที่ดิน และเงินอื่นๆ มีจำนวนเพิ่มขึ้นจากปีก่อน จำนวน 6 ล้านบาท หรือร้อยละ 19.5 เนื่องจากการรับเงินสนับสนุนจากสำนักงานคณะกรรมการส่งเสริมวิทยาศาสตร์ วิจัยและนวัตกรรม (สกสว.) สำนักงานสภานโยบายการอุดมศึกษา วิทยาศาสตร์ วิจัยและนวัตกรรมแห่งชาติ และกรมพัฒนาสังคมและสวัสดิการ โดยสถาบันได้บันทึกบัญชีเป็นเงินรับฝาก จำนวน 5.2 ล้านบาท และในงวดปี 2564 สถาบันมีหนี้สินไม่หมุนเวียนเป็นรายได้เงินอุดหนุน-ส่วนต่างดอกเบี้ยรอการรับรู้ จำนวน 3.1 ล้านบาท

ส่วนทุน

สถาบันมีเงินทุนรวม จำนวน 9,082.2 ล้านบาท เพิ่มขึ้นร้อยละ 3.3 จากปีก่อน เนื่องจากมีรายได้สูงกว่าค่าใช้จ่ายจำนวน 291.5 ล้านบาท

2. ผลการดำเนินงานด้านการเงิน



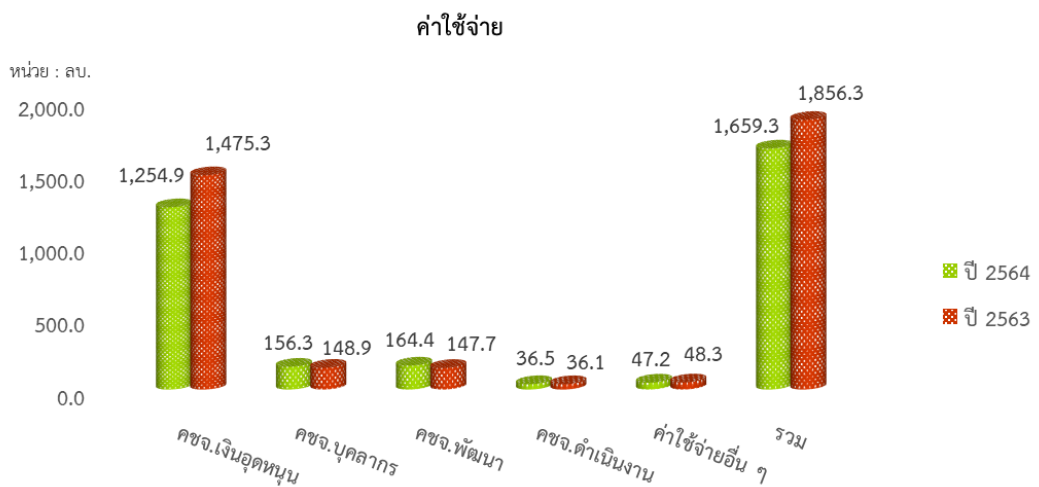
ด้านรายได้

- 1) รายได้เงินอุดหนุนปี 2564 มีจำนวน 1,752.8 ล้านบาท ลดลงจากปีก่อน จำนวน 478.1 ล้านบาท หรือร้อยละ 21.4 โดยรายได้เงินอุดหนุนที่ได้รับการจัดสรรจากรัฐบาลมีจำนวน 1,751.2 ล้านบาท ส่วนใหญ่จะเป็นรายได้เงินอุดหนุนภายใต้โครงการบ้านมั่นคง โครงการพัฒนาที่อยู่อาศัยชุมชนริมคลองเปรมประชากร โครงการบ้านพอเพียงชนบท และเงินอุดหนุน

ที่ได้รับจากสำนักงานสภาพัฒนาเศรษฐกิจและสังคมแห่งชาติ เพื่อจัดทำโครงการสร้างต้นแบบศูนย์เรียนรู้การบริหารจัดการขยะอย่างยั่งยืนและครบวงจรมีจำนวน 1.6 ล้านบาท

2) รายได้จากการบริหารกองทุน ประกอบด้วย

- รายได้ดอกเบี้ยเงินฝากธนาคาร พันธบัตรรัฐบาล และเงินลงทุน จำนวน 35.9 ล้านบาท ลดลงจากปีก่อน จำนวน 15 ล้านบาท หรือร้อยละ 29.5 เป็นผลมาจากจำนวนเงินลงทุนลดลงและอัตราผลตอบแทนจากการลงทุนที่ปรับตัวลดลงอย่างต่อเนื่อง
- รายได้จากสินเชื่อ มีจำนวน 128.5 ล้านบาท เพิ่มขึ้นจากปีก่อน จำนวน 26.8 ล้านบาท หรือร้อยละ 26.4 ส่วนใหญ่จะเป็นรายได้ดอกเบี้ยเงินให้กู้เพื่อพัฒนาที่อยู่อาศัยโครงการบ้านมั่นคง
- รายได้อื่น มีจำนวน 33.6 ล้านบาท ลดลงจากปีก่อน จำนวน 139.5 ล้านบาท หรือร้อยละ 80.6 ส่วนใหญ่จะเป็นรายได้จากการรับคืนเงินสนับสนุนจากองค์กรชุมชนที่เบิกจ่ายให้กับโครงการที่ได้รับอนุมัติของงวดปีก่อนแล้วมีการคืนเงินเหลือจ่ายในปี 2564 จำนวน 31.3 ล้านบาท และรายได้อื่น จำนวน 2.3 ล้านบาท



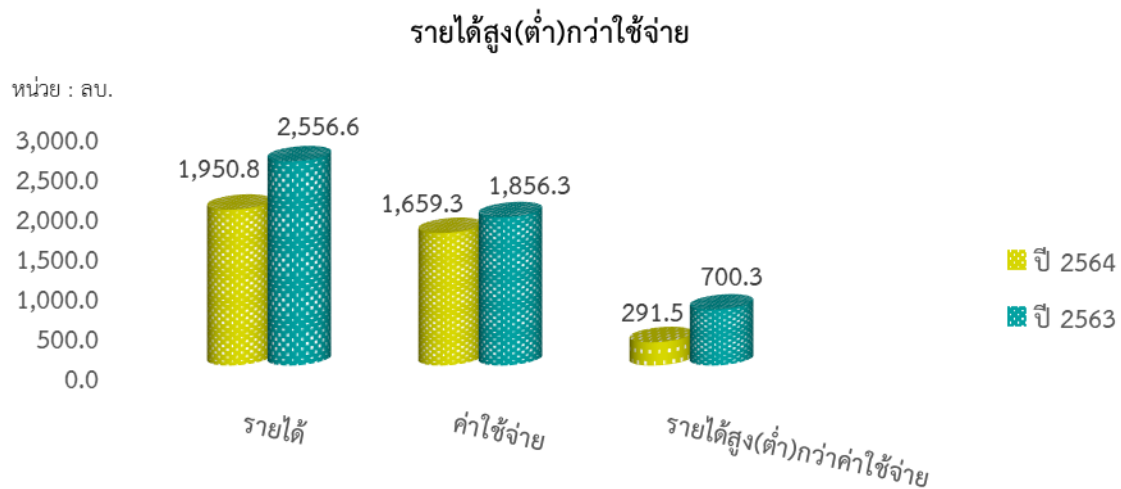
ด้านค่าใช้จ่าย

- 1) ค่าใช้จ่ายเงินอุดหนุน มีจำนวน 1,254.9 ล้านบาท ลดลงจากปีก่อน จำนวน 220.4 ล้านบาท หรือร้อยละ 14.9 ซึ่งส่วนใหญ่เป็นค่าใช้จ่ายเงินอุดหนุนโครงการพัฒนาความมั่นคงที่อยู่อาศัยคนจนในชุมชนแออัด โครงการบ้านพอเพียงชนบท และโครงการสนับสนุนการจัดสวัสดิการชุมชน

2) ค่าใช้จ่ายในการดำเนินงาน ประกอบด้วย

- ค่าใช้จ่ายบุคลากร ประกอบด้วย เงินเดือน ค่าจ้าง ค่าตอบแทน และค่าใช้จ่ายสวัสดิการต่างๆ มีจำนวน 156.3 ล้านบาท เพิ่มขึ้นจากปีก่อน จำนวน 7.4 ล้านบาท หรือร้อยละ 5
- ค่าใช้จ่ายงบบุคลากร มีจำนวน 164.4 ล้านบาท เพิ่มขึ้นจากปีก่อน จำนวน 16.7 ล้านบาท หรือร้อยละ 11.3
- ค่าใช้จ่ายในการดำเนินงาน มีจำนวน 36.5 ล้านบาท เพิ่มขึ้นจากปีก่อน จำนวน 0.4 ล้านบาท หรือร้อยละ 1.1
- ค่าใช้จ่ายอื่น ประกอบด้วย ค่าเสื่อมราคาและค่าตัดจำหน่าย หนี้สงสัยจะสูญ และค่าใช้จ่ายอื่น มีจำนวน 47.2 ล้านบาท ลดลงจากปีก่อน จำนวน 1.1 ล้านบาท หรือร้อยละ 2.3

สรุปผลการดำเนินงาน



ผลการดำเนินงานในปีงบประมาณ 2564 สถาบันมีรายได้รวม จำนวน 1,950.8 ล้านบาท ลดลงจากปีก่อน จำนวน 605.8 ล้านบาท หรือร้อยละ 23.7 ค่าใช้จ่ายรวม จำนวน 1,659.3 ล้านบาท ลดลงจากปีก่อน จำนวน 197 ล้านบาท หรือร้อยละ 10.6 ทำให้ในงวดบัญชีปี 2564 สถาบันมีรายได้สูงกว่าค่าใช้จ่าย จำนวน 291.5 ล้านบาท

ปัญหา อุปสรรค และแนวทางการแก้ไข

- สถาบันมีการติดตาม และเร่งรัดการเบิกจ่ายงบประมาณทุกโครงการให้มีประสิทธิภาพ เพื่อให้การบริหารจัดการสถานะโครงการเป็นปัจจุบันตามแผนการบริหารโครงการและแผนการเบิกจ่าย พบว่ามีการจ่ายเงินไม่เป็นไปตามแผนการเบิกจ่าย เนื่องจากเกิดสถานการณ์การแพร่ระบาดของ

โรคติดเชื้อไวรัสโคโรนา 2019 (COVID-19) ระลอก 3 พบผู้ติดเชื้อในลักษณะเป็นกลุ่มก้อนขนาดใหญ่ และมีแนวโน้มที่จะเพิ่มขึ้นอย่างต่อเนื่อง ส่งผลกระทบต่อชีวิตความเป็นอยู่ของประชาชน โดยเฉพาะกลุ่มผู้มีรายได้น้อยในชุมชน ซึ่งส่วนใหญ่มีอาชีพค้าขาย ว่างงาน อาชีพภาคบริการจากการตกงาน ถูกพักงาน ความสามารถในการหารายได้ลดลง สมาชิกส่วนใหญ่ในชุมชนได้รับผลกระทบเรื่อง อาชีพ รายได้ หรือวิถีความเป็นอยู่ (ถูกกักตัว)

แนวทางการแก้ไข

- สถาบันมีการบรรเทาความเดือดร้อนของชุมชนที่ได้รับผลกระทบจากการแพร่ระบาดของโรคติดเชื้อไวรัสโคโรนา 2019 (COVID-19) ระลอก 3 โดยแยกเป็น 2 ด้าน คือ

- มาตรการที่ 1 การพักชำระหนี้ให้กับองค์กรผู้ใช้สินเชื่อที่ได้รับผลกระทบจากสถานการณ์การแพร่ระบาดของโรคติดเชื้อไวรัสโคโรนา 2019 (COVID-19) ระลอก 3 เป็นระยะเวลาไม่เกิน 6 เดือน โดยไม่คิดดอกเบี้ยระหว่างการพักชำระหนี้ให้กับองค์กรผู้ใช้สินเชื่อ 287 องค์กร ยอดหนี้รวม 3,440.78 ล้านบาท สมาชิกที่ได้รับการบรรเทาความเดือดร้อน 20,084 ครั้วเรือน
- มาตรการที่ 2 โครงการแก้ไขปัญหาความเดือนร้อนชุมชนผู้มีรายได้น้อยที่ได้รับผลกระทบจากโควิด โดยมีการปรับงบประมาณคงเหลือที่ไม่มีภาระผูกพันของโครงการบ้านมั่นคง จำนวน 30 ล้านบาท มาใช้ในโครงการซึ่งมีวัตถุประสงค์ ดังนี้
 - เพื่อสนับสนุนเครือข่ายองค์กรชุมชนในการแก้ไขปัญหาเฉพาะหน้าเร่งด่วนให้สามารถดูแลช่วยเหลือกันในชุมชน โดยเน้นพื้นที่ที่ได้รับผลกระทบสูง และเชื่อมโยงขยายสู่ชุมชนแออัด ชุมชนบุกรุกกระจัดกระจาย และชุมชนที่มีความยากลำบากสู่การมีคุณภาพชีวิตที่ดีขึ้น
 - เพื่อสนับสนุนการพัฒนา ปรับปรุง ซ่อมแซมระบบสาธารณูปโภคและที่อยู่อาศัยในชุมชนให้มีความมั่นคง ปลอดภัย และมีสภาพแวดล้อมที่เหมาะสม
 - เพื่อฟื้นฟูชุมชนและกลไกการขับเคลื่อนงานในการแก้ไขปัญหาและพัฒนาคุณภาพชีวิตในชุมชน โดยเชื่อมโยงและบูรณาการความร่วมมือกับหน่วยงานและภาคีพัฒนาทุกภาคส่วน

และปรับโอนงบประมาณคงเหลือจากแผนปฏิบัติการ ประจำปีงบประมาณ พ.ศ. 2564 ของแต่ละส่วนงานที่ไม่มีภาระผูกพัน จำนวน 32 ล้านบาท มาใช้สนับสนุนแก้ไขปัญหาชุมชนที่ได้รับผลกระทบจากโควิด โดยมีหลักเกณฑ์การใช้งบประมาณ ดังนี้

- การสนับสนุนการแก้ไขปัญหาความเดือนร้อนชุมชนที่ได้รับผลกระทบจากโควิด ทั้งพื้นที่เดิม และพื้นที่ใหม่

- การสนับสนุนศูนย์พักคอยที่ดำเนินการโดยเครือข่ายองค์กรชุมชนร่วมมือกับหน่วยงานภาคี วัสดุอุปกรณ์ป้องกันที่จำเป็น การหนุนช่วยกันระหว่างเครือข่าย ชนบทและเมือง ฯลฯ
- การดูแลผู้นำเครือข่ายชุมชน อาสาสมัคร ผู้ปฏิบัติงานที่ทำงานในสถานการณ์ ความเสี่ยงที่ติดเชื้อ เจ็บป่วย หรือเสียชีวิตจากโควิด

สถาบันพัฒนาองค์กรชุมชน (องค์การมหาชน)

งบแสดงฐานะการเงิน

ณ วันที่ 30 กันยายน 2564

หน่วย : บาท

	2564**	2563
สินทรัพย์		
สินทรัพย์หมุนเวียน		
เงินสดและรายการเทียบเท่าเงินสด	2,682,422,474.60	1,920,009,493.49
ลูกหนี้อื่นระยะสั้น	21,214,639.71	20,924,334.62
เงินลงทุนระยะสั้น	914,628,500.00	1,934,628,500.00
วัสดุคงเหลือ	1,532,763.33	1,493,015.48
สินทรัพย์หมุนเวียนอื่น	184,713.85	221,584.45
รวมสินทรัพย์หมุนเวียน	3,619,983,091.49	3,877,276,928.04
สินทรัพย์ไม่หมุนเวียน		
เงินให้กู้ยืมระยะยาว	4,752,539,606.13	4,690,707,059.08
เงินลงทุนระยะยาว	600,000,000.00	100,000,000.00
ที่ดิน อาคาร และอุปกรณ์ - สุทธิ	136,977,299.82	147,840,443.17
สินทรัพย์ไม่มีตัวตน - สุทธิ	12,670,775.07	11,772,795.25
รวมสินทรัพย์ไม่หมุนเวียน	5,502,187,681.02	4,950,320,297.50
รวมสินทรัพย์	9,122,170,772.51	8,827,597,225.54
หนี้สิน		
หนี้สินหมุนเวียน		
เจ้าหนี้อื่นระยะสั้น	12,289,593.08	8,704,783.92
รายได้รับล่วงหน้า	8,021,124.60	8,282,427.50
เงินรับฝากระยะสั้น	16,114,289.36	13,451,477.36
หนี้สินหมุนเวียนอื่น	394,186.77	345,271.41
รวมหนี้สินหมุนเวียน	36,819,193.81	30,783,960.19
หนี้สินไม่หมุนเวียน		
เจ้าหนี้เงินโอนและรายการอุดหนุนระยะยาว	3,139,263.96	6,083,470.98
รวมหนี้สินไม่หมุนเวียน	3,139,263.96	6,083,470.98
รวมหนี้สิน	39,958,457.77	36,867,431.17
สินทรัพย์สุทธิ/ส่วนทุน	9,082,212,314.74	8,790,729,794.37
สินทรัพย์สุทธิ/ส่วนทุน		
ทุน	2,979,453,401.47	2,979,453,401.47
รายได้สูงกว่าค่าใช้จ่ายสะสม	6,102,758,913.27	5,811,276,392.90
รวมสินทรัพย์สุทธิ/ส่วนทุน	9,082,212,314.74	8,790,729,794.37

หมายเหตุ : ** งบการเงินนี้ยังไม่ได้ผ่านการตรวจสอบของผู้ตรวจสอบบัญชี

สถาบันพัฒนาองค์กรชุมชน (องค์การมหาชน)
งบแสดงผลการดำเนินงานทางการเงิน
สำหรับปีสิ้นสุดวันที่ 30 กันยายน 2564

	2564**	2563
<i>หน่วย : บาท</i>		
รายได้		
รายได้จากเงินอุดหนุน	1,752,805,200.00	2,230,947,100.00
รายได้จากการดำเนินงาน	128,500,606.49	101,716,966.20
รายได้ดอกเบี้ยเงินฝากธนาคาร	29,730,102.87	46,262,498.45
รายได้ดอกเบี้ยพันธบัตรรัฐบาล	6,153,698.61	4,632,219.16
รายได้อื่น	33,578,493.50	173,114,932.27
รวมรายได้	1,950,768,101.47	2,556,673,716.08
ค่าใช้จ่าย		
ค่าใช้จ่ายบุคลากร	155,548,160.46	147,585,129.06
ค่าตอบแทน	768,750.00	1,316,490.00
ค่าใช้จ่าย	24,943,569.67	24,470,811.13
ค่าวัสดุ	4,482,391.73	4,163,637.33
ค่าสาธารณูปโภค	7,068,768.18	7,438,460.87
ค่าใช้จ่ายในการพัฒนา	164,412,640.55	147,653,400.29
ค่าใช้จ่ายจากเงินอุดหนุน	1,254,880,468.90	1,475,346,722.91
ค่าเสื่อมราคาและค่าตัดจำหน่าย	17,874,471.45	16,916,643.47
ค่าใช้จ่ายอื่น	29,306,360.16	31,425,377.07
รวมค่าใช้จ่าย	1,659,285,581.10	1,856,316,672.13
รายได้สูงกว่าค่าใช้จ่ายสุทธิ	291,482,520.37	700,357,043.95

หมายเหตุ : ** งบการเงินนี้ยังไม่ได้ผ่านการตรวจสอบของผู้ตรวจสอบบัญชี

สถาบันพัฒนาองค์กรชุมชน (องค์การมหาชน)

งบกระแสเงินสด

สำหรับปีสิ้นสุดวันที่ 30 กันยายน 2564

หน่วย : บาท

	2564**	2563
กระแสเงินสดจากกิจกรรมดำเนินงาน		
รายได้สูงกว่าค่าใช้จ่ายสุทธิ	291,482,520.37	700,357,043.95
รายการปรับกระทบรายได้สูง(ต่ำ)กว่าค่าใช้จ่ายสุทธิเป็นเงินสดรับ (จ่าย) จากกิจกรรมดำเนินงาน		
(กำไร)ขาดทุนจากการจำหน่ายสินทรัพย์	(56,531.93)	2,270,501.88
ค่าเสื่อมราคาและค่าตัดจำหน่าย	17,874,471.45	16,916,643.47
หนี้สงสัยจะสูญ	(53,848,039.78)	12,959,659.92
รายได้เงินอุดหนุนส่วนต่างดอกเบี้ย	(2,944,207.02)	(7,029,110.34)
รายได้สูงกว่าค่าใช้จ่ายจากการดำเนินงานก่อนการเปลี่ยนแปลงในสินทรัพย์และหนี้สินดำเนินงาน	252,508,213.09	725,474,738.88
การเปลี่ยนแปลงในสินทรัพย์และหนี้สินดำเนินงาน		
สินทรัพย์ดำเนินงาน(เพิ่มขึ้น)ลดลง		
ลูกหนี้อื่นระยะสั้น	472,116.59	1,511,070.56
วัสดุคงเหลือ	(39,747.85)	(365,416.21)
สินทรัพย์หมุนเวียนอื่น	36,870.60	(150,519.95)
เงินให้กู้ยืมระยะยาว	(8,746,928.95)	(183,643,171.11)
หนี้สินดำเนินงานเพิ่มขึ้น(ลดลง)		
เจ้าหนี้อื่นระยะสั้น	3,726,399.16	939,479.07
รายได้รับล่วงหน้า	(261,302.90)	(25,978,752.97)
เงินรับฝากระยะสั้น	2,662,812.00	2,663,545.31
หนี้สินหมุนเวียนอื่น	48,915.36	(14,122.42)
เงินสดสุทธิได้มาจากกิจกรรมดำเนินงาน	250,407,347.10	520,436,851.16
กระแสเงินสดจากกิจกรรมลงทุน		
เงินสดรับจากการจำหน่ายสินทรัพย์ถาวร	60,329.00	338,995.00
เงินสดจ่ายซื้อที่ดิน อาคาร และอุปกรณ์	(3,289,233.49)	(8,186,730.47)
เงินสดจ่ายซื้อสินทรัพย์ไม่มีตัวตน	(4,765,461.50)	(4,269,983.50)
เงินสดรับ (จ่าย) จากเงินลงทุนระยะสั้นครบกำหนด	1,020,000,000.00	(1,300,000,000.00)
เงินสดรับ (จ่าย) จากเงินลงทุนระยะยาวครบกำหนด	(500,000,000.00)	200,000,000.00
เงินสดสุทธิได้มาจาก (ใช้ไปใน) กิจกรรมลงทุน	512,005,634.01	(1,112,117,718.97)
เงินสดและรายการเทียบเท่าเงินสดเพิ่มขึ้น(ลดลง)สุทธิ	762,412,981.11	(591,680,867.81)
เงินสดและรายการเทียบเท่าเงินสดคงเหลือ ณ วันต้นงวด	1,920,009,493.49	2,511,690,361.30
เงินสดและรายการเทียบเท่าเงินสดคงเหลือ ณ วันปลายงวด	2,682,422,474.60	1,920,009,493.49

หมายเหตุ : ** งบการเงินนี้ยังไม่ได้ผ่านการตรวจสอบของผู้ตรวจสอบบัญชี

สถาบันพัฒนาองค์กรชุมชน (องค์การมหาชน)

หมายเหตุประกอบงบการเงิน สำหรับปีสิ้นสุดวันที่ 30 กันยายน 2564

1. ข้อมูลทั่วไป

สถาบันพัฒนาองค์กรชุมชน (องค์การมหาชน) (พอช.) (Community Organizations Development Institute (Public Organization) CODI) เป็นองค์การมหาชนตามกฎหมายว่าด้วยองค์การมหาชน สังกัดกระทรวงการพัฒนาสังคมและความมั่นคงของมนุษย์ โดยพระราชกฤษฎีกาจัดตั้งสถาบันพัฒนาองค์กรชุมชน (องค์การมหาชน) พ.ศ. 2543 (ประกาศในราชกิจจานุเบกษา เมื่อวันที่ 27 กรกฎาคม 2543 มีผลบังคับใช้เมื่อพ้นกำหนดเก้าสิบวันนับแต่วันถัดจากวันประกาศในราชกิจจานุเบกษาเป็นต้นไป) โดยให้ยุบรวมสำนักงานพัฒนาชุมชนเมือง สังกัดการเคหะแห่งชาติและสำนักงานกองทุนพัฒนาชนบท สังกัดสำนักงานคณะกรรมการพัฒนาการเศรษฐกิจและสังคมแห่งชาติเข้าด้วยกัน โดยมีวัตถุประสงค์ดังนี้

1.1 สนับสนุนและให้การช่วยเหลือแก่องค์กรชุมชนและเครือข่ายองค์กรชุมชนเกี่ยวกับการประกอบอาชีพการพัฒนาอาชีพ การเพิ่มรายได้ การพัฒนาที่อยู่อาศัยและสิ่งแวดล้อม และการพัฒนาชีวิตความเป็นอยู่ของสมาชิกในชุมชนทั้งในเมืองและชนบท โดยยึดหลักการพัฒนาแบบองค์รวมหรือบูรณาการ และหลักการพัฒนาที่สมาชิกชุมชนมีส่วนร่วมเป็นแนวทางสำคัญ ทั้งนี้ เพื่อเสริมสร้างความเข้มแข็งของชุมชนและประชาสังคม

1.2 สนับสนุนและให้การช่วยเหลือทางการเงินแก่องค์กรชุมชนและเครือข่ายองค์กรชุมชน

1.3 สนับสนุนและให้การช่วยเหลือเพื่อการพัฒนาองค์กรชุมชนและเครือข่ายองค์กรชุมชนตลอดจนประสานงานการสนับสนุนการให้การช่วยเหลือดังกล่าวจากหน่วยงานต่าง ๆ ทั้งภาครัฐและเอกชน

1.4 ส่งเสริมสนับสนุนและสร้างความร่วมมือขององค์กรชุมชนและเครือข่ายองค์กรชุมชนทั้งในระดับท้องถิ่น ระดับจังหวัด และระดับประเทศ

2. เกณฑ์การจัดทำรายงานการเงิน

รายงานการเงินนี้จัดทำขึ้นตามมาตรฐานการบัญชีภาครัฐและนโยบายการบัญชีภาครัฐที่กระทรวงการคลังกำหนด ซึ่งรวมถึงหลักการและนโยบายบัญชีภาครัฐ มาตรฐานการบัญชีภาครัฐและนโยบายการบัญชีภาครัฐ และแสดงรายการในรายงานการเงินตามแนวปฏิบัติทางบัญชี เรื่อง รูปแบบการนำเสนอรายงานการเงินของหน่วยงานของรัฐ ตามหนังสือกรมบัญชีกลาง ที่ กค 0410.2/ว 479 ลงวันที่ 2 ตุลาคม 2563

3. สรุปนโยบายการบัญชีที่สำคัญ

3.1 การนำเสนอรายงานการเงิน

สถาบันพัฒนาองค์กรชุมชน (องค์การมหาชน) นำเสนอรายงานการเงินในภาพรวม โดยรวมรายงานการเงินของโครงการกองทุนพัฒนาชนบท ธนาคารออมสิน (สพช.) ไว้ด้วยกัน

3.2 การบันทึกบัญชี

การบันทึกบัญชีของสถาบันพัฒนาองค์กรชุมชน (องค์การมหาชน) จัดทำขึ้นตามเกณฑ์คงค้าง ซึ่งเป็นไปตามมาตรฐานการบัญชีภาครัฐและนโยบายการบัญชีภาครัฐ พ.ศ. 2561 ส่วนโครงการกองทุนพัฒนาชนบท ธนาคารออมสิน (สพช.) แยกการบันทึกบัญชีต่างหาก

3.3 การรับรู้รายได้และค่าใช้จ่าย

3.3.1 รายได้เงินอุดหนุนที่ได้รับจัดสรรจากรัฐบาลประจำปีงบประมาณ ประกอบด้วย

(1) เงินอุดหนุนที่เป็นงบบริหารจัดการโครงการและเงินอุดหนุนที่เป็นงบสนับสนุนการพัฒนาองค์กรชุมชนรับรู้เมื่อได้รับอนุมัติเงินจากกรมบัญชีกลาง สำหรับงบสนับสนุนการพัฒนาองค์กรชุมชน พอช. จะดำเนินการสนับสนุนพัฒนาองค์กรชุมชนทั้งหมดและรับรู้เป็นค่าใช้จ่ายเงินอุดหนุนเมื่อ พอช. อนุมัติการจ่ายเงินให้แก่ องค์กรชุมชนตามงวดที่ขอเบิก

(2) รายได้เงินอุดหนุนส่วนต่างดอกเบี้ย เป็นเงินอุดหนุนที่รัฐชดเชยให้สถาบันพัฒนา องค์กรชุมชน (องค์การมหาชน) เนื่องจาก พอช. ได้ให้องค์กรชุมชนกู้ยืมเงินเพื่อพัฒนาที่อยู่อาศัย โดย พอช. คิด ดอกเบี้ยเงินกู้จากองค์กรชุมชนในอัตราร้อยละ 1 ของวงเงินสินเชื่อที่ได้รับอนุมัติจาก พอช. โดย พอช. บันทึกเงิน อุดหนุนที่ได้รับจากรัฐบาลเป็นรายได้เงินอุดหนุนส่วนต่างดอกเบี้ยรับล่วงหน้า เมื่อมีการอนุมัติสินเชื่อจะบันทึกเป็น รายได้เงินอุดหนุนส่วนต่างดอกเบี้ยรับรู้ในส่วนที่ได้รับอนุมัติสินเชื่อแล้ว และทยอยรับรู้เป็นรายได้เงินอุดหนุนส่วน ต่างดอกเบี้ยตามสัดส่วนการเบิกจ่ายจริงตลอดอายุของสัญญา

3.3.2 รายได้ดอกเบี้ยเงินให้กู้ รับรู้รายได้ตามเกณฑ์สัดส่วนของเวลาโดยคำนึงถึงอัตราผลตอบแทนที่ แท้จริง ยกเว้นดอกเบี้ยเงินให้กู้ที่ผิดนัดชำระเกิน 3 งวดติดต่อกัน จะยังไม่มีกรรับรู้รายได้ แต่หากเมื่อมีการรับชำระ ดอกเบี้ยจริงจะรับรู้ตามเกณฑ์เงินสด

3.3.3 รายได้ค่าปรับรับรู้เมื่อรับชำระเงิน

3.3.4 ค่าใช้จ่ายรับรู้เมื่อเกิดรายการ และบันทึกบัญชีตามเกณฑ์คงค้าง

3.4 วัสดุคงเหลือ แสดงในราคาทุนและตีราคาวัสดุคงเหลือโดยวิธีเข้าก่อนออกก่อน

3.5 ค่าเผื่อหนี้สงสัยจะสูญ

สถาบันพัฒนาองค์กรชุมชน (องค์การมหาชน) กำหนดหลักเกณฑ์การประมาณค่าเผื่อหนี้สงสัยจะสูญ ตามหลักเกณฑ์การจัดชั้นสินทรัพย์และการกันเงินสำรอง สำหรับยอดเงินให้กู้และดอกเบี้ยเงินให้กู้ค้างรับส่วนที่เกิน มูลค่าหลักทรัพย์ที่นำมาค้ำประกันตามระเบียบสถาบันพัฒนาองค์กรชุมชน (องค์การมหาชน) ว่าด้วยหลักเกณฑ์ การจัดชั้นสินทรัพย์และการกันเงินสำรอง พ.ศ. 2552 ดังนี้

ระดับ	ลูกหนี้จัดชั้น	ระยะเวลาค้างชำระ	อัตราการกันเงินสำรองร้อยละ
1	จัดชั้นปกติ	ไม่เกิน 1 เดือน	-
2	จัดชั้นกล่าวถึงเป็นพิเศษ	เกิน 1 เดือนไม่เกิน 3 เดือน	-
3	จัดชั้นต่ำกว่ามาตรฐาน	เกิน 3 เดือนไม่เกิน 12 เดือน	25
4	จัดชั้นสงสัย	เกิน 12 เดือนไม่เกิน 24 เดือน	75
5	จัดชั้นสงสัยจะสูญ	เกินกว่า 24 เดือน	100
6	จัดชั้นสูญ	ไม่มีทางที่จะได้รับชำระหนี้แล้ว	100

3.6 ที่ดิน อาคาร และอุปกรณ์

ที่ดิน แสดงในราคาทุน

อาคารและอุปกรณ์ แสดงตามราคาทุน ณ วันที่ตรวจรับและอนุมัติให้ใช้งานหักด้วยค่าเสื่อมราคาสะสม สิ้นทรัพย์ที่มีราคาต่อหน่วย หรือชุดต่ำกว่า 10,000.00 บาท บันทึกเป็นค่าใช้จ่ายทั้งจำนวนในปีที่ได้มา และบันทึกไว้ในทะเบียนคุมสินทรัพย์ทุกรายการ

ค่าเสื่อมราคา คำนวณจากราคาทุนของอาคาร อุปกรณ์ โดยวิธีเส้นตรง ตามอายุการใช้งานของสินทรัพย์แต่ละประเภท ดังนี้

อาคารและส่วนประกอบ	20 ปี
ครุภัณฑ์สำนักงาน	5 ปี
ครุภัณฑ์คอมพิวเตอร์	5 ปี
ครุภัณฑ์โฆษณาและเผยแพร่	5 ปี
ครุภัณฑ์ไฟฟ้าและวิทยุสื่อสาร	5 ปี
ครุภัณฑ์ยานพาหนะ	5 ปี
ครุภัณฑ์งานบ้าน	5 ปี
เครื่องตกแต่งสำนักงาน	5 ปี

3.7 สินทรัพย์ไม่มีตัวตน ได้แก่ โปรแกรมคอมพิวเตอร์ แสดงในราคาทุนหักด้วยค่าตัดจำหน่ายสะสม โดยจะตัดจำหน่ายภายใน 5 ปี

3.8 รายได้รอการรับรู้ระยะยาว ประกอบด้วย

3.8.1 สินทรัพย์ได้รับบริจาค บันทึกเป็นรายได้รอการรับรู้และทยอยรับรู้เป็นรายได้คู่กับค่าใช้จ่ายที่เกี่ยวข้องตามอายุการใช้งานของสินทรัพย์นั้น

3.8.2 รายได้เงินอุดหนุนส่วนต่างดอกเบี้ยรอรับรู้ จะบันทึกเมื่อ พอช. ได้มีการอนุมัติสินเชื่อแล้ว และทยอยรับรู้เป็นรายได้เงินอุดหนุนส่วนต่างดอกเบี้ยตามสัดส่วนการเบิกจ่ายจริงตลอดอายุของสัญญา