

**รายงานสถานการณ์โครงการการสนับสนุนการพัฒนาขบวนองค์กรชุมชนภาคเหนือ ปีงบประมาณ 2564**  
**โครงการพัฒนาขีดความสามารถผู้นำชุมชนภาคเหนือ ปีงบประมาณ 2564**  
**ณ เดือน กรกฎาคม 2564**

ในปีงบประมาณ 2564 สำนักงานภาคเหนือ ได้ดำเนินการขับเคลื่อนตามโครงการพัฒนาขีดความสามารถผู้นำชุมชนภาคเหนือ ปีงบประมาณ 2564 “โครงการพัฒนาขีดความสามารถผู้นำชุมชนภาคเหนือ ในการขับเคลื่อนแผนพัฒนาระดับพื้นที่สู่ชุมชนเข้มแข็ง (ระยะที่ 2)” มีเป้าหมายสำคัญในการพัฒนาศักยภาพให้ผู้นำชุมชนและขบวนชุมชนภาคเหนือ สามารถจัดการตนเอง เกิดการผนึกพลังทุกภาคส่วนในภาคเหนือ โดยการมีส่วนร่วมและเป็นเจ้าของการพัฒนาตามแนวทาง “ชุมชนท้องถิ่นจัดการตนเอง” รวมถึงสนับสนุนศักยภาพผู้นำชุมชนและองค์กรชุมชนมุ่งสู่การสร้างเสริมความเข้มแข็งให้กับชุมชนท้องถิ่น ซึ่งมีวัตถุประสงค์ของโครงการ คือ (1) เพื่อพัฒนาศักยภาพผู้นำชุมชนให้มีทักษะ ความรู้ ความเข้าใจ และมีขีดความสามารถในการจัดทำแผนชีวิตชุมชนเพื่อการพัฒนาชุมชนท้องถิ่น (2) เพื่อพัฒนาให้ผู้นำชุมชนท้องถิ่นในภาคเหนือสามารถนำแผนของชุมชนท้องถิ่นบูรณาการกับหน่วยงานราชการและภาคที่เกี่ยวข้อง ในระดับตำบล อำเภอ จังหวัด กลุ่มจังหวัด และระดับภาคพื้นที่เป้าหมายครอบคลุม แกนนำในขบวนองค์กรชุมชน ในพื้นที่ภาคเหนือ 1,070 ตำบล 17 จังหวัด มีความสามารถในการจัดทำแผนชีวิตชุมชนร่วมกับท้องถิ่นเพื่อการพัฒนาที่ยั่งยืน โดยมีแผนงานกิจกรรม 5 แผนงาน ดังนี้

1. พัฒนาศักยภาพผู้นำชุมชนให้มีทักษะ ความรู้ ความเข้าใจและขีดความสามารถในการจัดทำแผนชีวิตชุมชนอย่างเป็นกระบวนการ
2. ยกระดับแผนชีวิตชุมชนให้สามารถเป็นแผนพัฒนาชุมชนท้องถิ่นร่วมกับท้องถิ่นและหน่วยงานที่เกี่ยวข้อง
3. เชื่อมโยงแผนพัฒนาของชุมชนสู่ยุทธศาสตร์การพัฒนาระดับจังหวัดร่วมกับหน่วยงานและภาคที่เกี่ยวข้อง
4. สรุปรบทเรียนการพัฒนาศักยภาพแกนนำชุมชนและจัดทำแผนการพัฒนาศักยภาพแกนนำในการขับเคลื่อนแผนพัฒนาระดับพื้นที่สู่ชุมชนเข้มแข็ง ทั้งในระยะสั้นและระยะยาว

5. จัดทำระบบฐานข้อมูลผู้นำชุมชน ชุดความรู้ความเชี่ยวชาญของผู้นำชุมชนในแต่ละจังหวัดเพื่อการติดตามและประเมิน

“โครงการพัฒนาขีดความสามารถผู้นำชุมชนภาคเหนือ ในการขับเคลื่อนแผนพัฒนาระดับพื้นที่สู่ชุมชนเข้มแข็ง (ระยะที่ 2)” ได้รับกรอบงบประมาณอนุมัติ จำนวน 15,635,880 บาท (-สิบห้าล้านบาทสามหมื่นห้าแปดร้อยแปดสิบบาทถ้วน-) อนุมัติ 100 เปอร์เซ็นต์

### **หลักสูตรระดับภาค**

Module 1: เรียนรู้ เข้าใจ การจัดทำแผนพัฒนาเชิงพื้นที่กับเป้าหมายการพัฒนาที่ยั่งยืน (SDGs)

Module 2: บทบาทผู้นำ เพื่อสร้างการเปลี่ยนแปลงของสังคมและการขับเคลื่อนนโยบายสาธารณะ

### **หลักสูตรระดับพื้นที่ (ตำบล อำเภอ จังหวัด)**

เน้นการออกแบบให้สอดคล้องกับความต้องการและนำไปสู่การขับเคลื่อนแก้ไขปัญหาของพื้นที่เป็นสำคัญโดยเน้น การสร้างพื้นที่รูปธรรมและการจัดการความรู้ ซึ่งทางจังหวัดจะมีการพัฒนาเนื้อหา หลักสูตร เครื่องมือ การพัฒนาศักยภาพผู้นำชุมชนให้มีทักษะ ความรู้ ความเข้าใจ และมีขีดความสามารถในการจัดทำแผนพัฒนาชุมชนท้องถิ่น และการกำหนดประเด็น

ร่วมในการขับเคลื่อนเพื่อนำไปสู่การขับเคลื่อนนำแผนของชุมชนท้องถิ่นบูรณาการกับหน่วยงานราชการและภาคีที่เกี่ยวข้องในระดับพื้นที่ เช่น การแก้ปัญหาฝุ่นควัน เศรษฐกิจฐานราก ความมั่นคงทางอาหาร การรองรับสังคมสูงวัย การแก้ปัญหาที่ดินและที่อยู่อาศัย สวัสดิการถ้วนหน้า การจัดการน้ำ พลังงานชุมชน เกษตรอินทรีย์ เป็นต้น

## กรอบแนวทาง : การพัฒนาศักยภาพผู้นำเพื่อการขับเคลื่อนเชิงพื้นที่



## ผลการพัฒนา : ผลสำเร็จที่เป็นรูปธรรมและผู้ที่ได้รับผลประโยชน์

เนื่องจากสถานการณ์การขับเคลื่อนการดำเนินงานของคณะทำงานพัฒนาศักยภาพผู้นำระดับภาคและระดับจังหวัด ได้ประสบกับภาวะสถานการณ์โรคระบาดของไวรัสโควิด 19 ทำให้คณะทำงานได้มีการปรับเปลี่ยนการทำงาน เกิดการวางแผนการทำงานร่วมกันระหว่างคณะทำงานพัฒนาศักยภาพผู้นำภาคเหนือและคณะทำงานพัฒนาศักยภาพจังหวัด (17 จังหวัด) ทั้งในการดำเนินการแบบการประชุมออนไลน์ผ่านระบบ ZOOM MEETING และการประชุมแบบ On ground โดยดำเนินการตามมาตรการเงื่อนไขของ สบค.จังหวัดแต่ละจังหวัด ซึ่งสามารถประมวลผลการดำเนินงานที่สำคัญ ดังนี้

เกิดกระบวนการอบรมเชิงปฏิบัติการ และ พัฒนาหลักสูตรการพัฒนาศักยภาพผู้นำ 17 จังหวัด พร้อมกับการแลกเปลี่ยนเรียนรู้การพัฒนาศักยภาพผู้นำท่ามกลางการปฏิบัติการในพื้นที่ workshop ควบคู่กับการทำความเข้าใจพัฒนาความรู้ ทักษะใหม่ ๆ ที่เท่าทันสถานการณ์การเปลี่ยนแปลง เพื่อนำไปสู่การวางแผนปฏิบัติการ ระดับตำบล และ จังหวัด

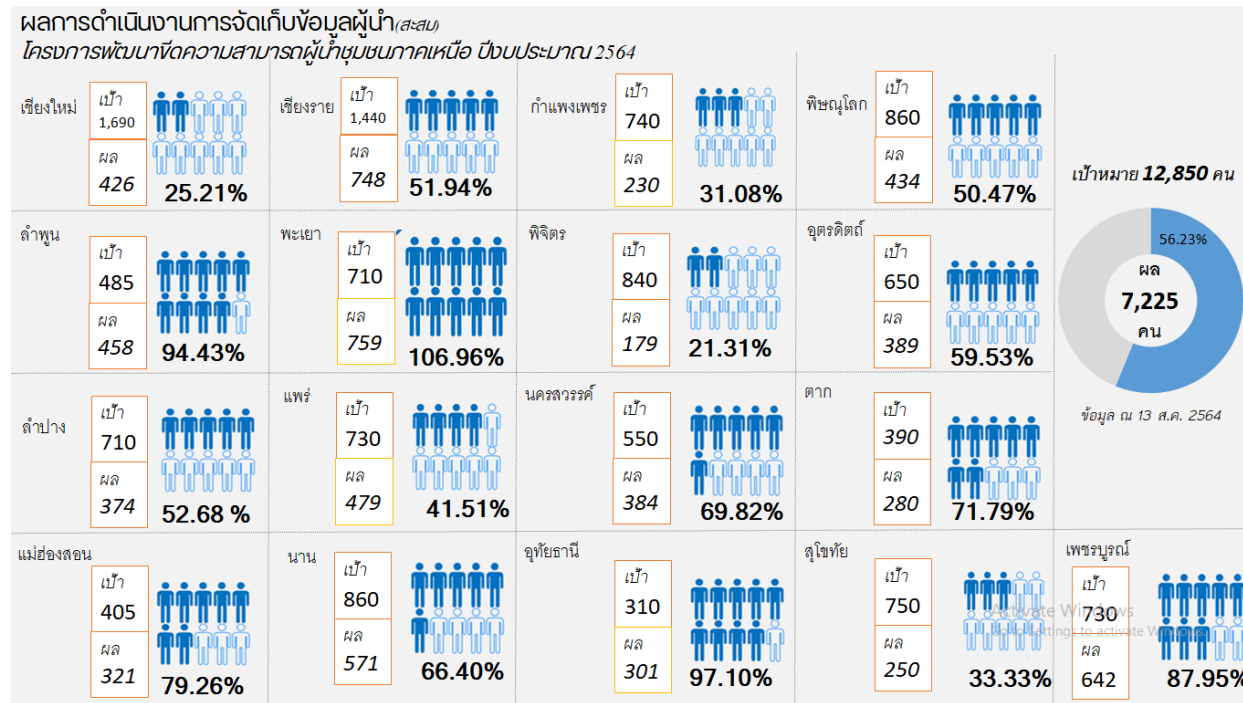
การประมวลผลภาพรวมโดยสรุปในรอบ 10 เดือนที่ผ่านมา (ต.ค.63-ก.ค.64) คณะทำงานพัฒนาศักยภาพแกนนำและคนในขบวนองค์กรชุมชน ภาคเหนือ มีความก้าวหน้าภาพรวมการขับเคลื่อนการดำเนินงานโครงการพัฒนาศักยภาพผู้นำภาคเหนือ ดังนี้

### 1. การสรุปบทเรียนการพัฒนาศักยภาพแกนนำชุมชนและจัดทำแผนการพัฒนาศักยภาพแกนนำในการขับเคลื่อนแผนพัฒนาระดับพื้นที่สู่ชุมชนเข้มแข็ง ทั้งในระยะสั้น และระยะยาว

คณะทำงานพัฒนาศักยภาพระดับภาคเหนือ ได้มีการจัดประชุมสังเคราะห์ เพื่อติดตามและร่วมสรุปบทเรียนการขับเคลื่อนงานในช่วงเวลาที่ผ่านมา เมื่อวันที่ 7-8 เมษายน 2564 ณ อำเภอเขาค้อ จังหวัดเพชรบูรณ์ โดยมีวัตถุประสงค์ คือ การติดตามผลการดำเนินงานโครงการระดับจังหวัดการนำเสนอบทเรียนการทำงานที่ผ่านมา กระบวนการออกแบบวิธีการทำงานในระดับจังหวัด การจัดบทบาท/กลไกการทำงานระหว่างขบวนองค์กรชุมชนและคณะทำงานฯ การวิเคราะห์สถานการณ์สำคัญที่มีผลกระทบต่อการทำงาน เช่น สถานการณ์เชิงนโยบาย สถานการณ์โรคระบาด COVID-19 ระลอก 3 เป็นต้น โดยดำเนินการขับเคลื่อนการพัฒนาศักยภาพในรูปแบบ Training Of Trainer ขบวนองค์กรชุมชนจังหวัดเชียงใหม่ ก่อนการพัฒนาศักยภาพผู้นำ ปี64 เน้นเนื้อหาการถอดบทเรียนเพื่อการพัฒนาโดยใช้เครื่องมือ AAR , CIPP Model , Window of Success เพื่อใช้วิเคราะห์การดำเนินงานการพัฒนาเพื่อป้องกันการผิดพลาด การขับเคลื่อนนโยบายสาธารณะ วงจรการจัดการความรู้ การเปลี่ยนกระบวนทัศน์การถอดองค์ความรู้เพื่อการพัฒนา

## 2. การออกแบบจัดทำระบบฐานข้อมูลผู้นำชุมชน และความเชี่ยวชาญของผู้นำชุมชนในระดับจังหวัด

ได้มีการออกแบบระบบการเก็บข้อมูลผ่านระบบ On Line ที่ง่ายขึ้นและครอบคลุมเนื้อหา สามารถออกรายงานที่มีรายละเอียดสามารถนำไปวิเคราะห์เพื่อการบริหารจัดการในอนาคต และจัดให้เป็นฐานเดียวกันกับการจัดเก็บข้อมูลของสถาบันพัฒนาองค์กรชุมชน



3. การกำหนดกลุ่มเป้าหมายผู้นำที่เข้าร่วมพัฒนาศักยภาพ ปี 2564 ได้มีการสร้างความเข้าใจร่วม และข้อตกลงร่วมในระดับจังหวัด ครอบคลุมกลุ่มเป้าหมาย 17 จังหวัด จำนวนรวมทั้งสิ้น 12,850 คน 1,335 ตำบล ซึ่งในช่วงไตรมาส 3 ได้มีการพัฒนาเนื้อหา หลักสูตรการพัฒนาศักยภาพผู้นำภาคเหนือ พร้อมกับการแลกเปลี่ยนเรียนรู้การพัฒนาศักยภาพผู้นำท่ามกลางการปฏิบัติการในพื้นที่ Workshop ควบคู่กับการทำความเข้าใจพัฒนาความรู้ ทักษะใหม่ๆ ที่เท่าทันสถานการณ์การเปลี่ยนแปลง พร้อมทั้งปฏิบัติการในพื้นที่ 4 กลุ่มจังหวัด 17 จังหวัด

4. การออกแบบและพัฒนาระบบการติดตามประเมินผล คณะทำงานฯ ได้มีการกำหนดแนวทางรูปแบบในการติดตามและประเมินผล โดยมีประเด็นสำคัญ ดังนี้

- 1) ความสอดคล้อง (Relevance) ของเป้าหมายตามแผนที่กำหนด
- 2) ความก้าวหน้า (Progress) กิจกรรมที่กำหนดไว้ตามแผน โดยมีการติดตามผล (Monitoring)
- 3) ประสิทธิภาพ (Efficiency) เป็นการศึกษาความสัมพันธ์ระหว่างผลผลิตกับทรัพยากรที่ใช้
- 4) ประสิทธิผล (Effectiveness) เป็นการศึกษาถึงผลที่ได้รับ (Effect)
- 5) ผลลัพธ์และผลผลิต (Outcome and Output) เป็นการศึกษาประเมินผลประโยชน์ที่เกิดจากการกิจกรรมที่มีต่อกลุ่มเป้าหมายที่ผ่านการพัฒนาศักยภาพ และการประเมินผลผลิตที่เกิดขึ้น

การจัดทีมเพื่อสร้างระบบการติดตามประเมินผลร่วมกัน โดยประสานภาคีความร่วมมือในระดับกลุ่มจังหวัด ในการออกแบบระบบเครื่องมือในการติดตามประเมินผลร่วมกัน โดยมีองค์ประกอบสำคัญจาก 4 องค์ประกอบ คือ คณะทำงานพัฒนาศักยภาพฯ ภาคเหนือ สถาบันการศึกษา สถาบันวิชาการ ในพื้นที่กลุ่มจังหวัด องค์กรภาคประชาสังคมในพื้นที่กลุ่มจังหวัด และหน่วยงานภาคีภาครัฐ และองค์กรปกครองส่วนท้องถิ่น

#### 5. การขับเคลื่อนการพัฒนาหลักสูตรกลางในระดับภาค

การขับเคลื่อนการพัฒนาศักยภาพโดยหลักสูตรกลางและผสมผสานการเรียนรู้ผ่านระบบ On Line และ On Ground ดังนี้

- 1) เวทีพัฒนาศักยภาพการขับเคลื่อนนโยบายสาธารณะ หลักสูตรการขับเคลื่อนนโยบายสาธารณะแบบมีส่วนร่วมและการเชื่อมโยงการจัดทำแผนพัฒนาพื้นที่(จังหวัด) โดย ผศ.ดร.ภก.พงศ์เทพ สุธีรัฐฒิ ผ่านระบบ On Line มีผู้เข้าร่วมจำนวน 363 คน
- 2) เวทีพัฒนาศักยภาพการจัดทำแผนพัฒนาและการเชื่อมโยงแผนพัฒนาจังหวัด กลุ่มจังหวัด หลักสูตรการพัฒนาคุณภาพการจัดทำแผนพัฒนาและการเชื่อมโยงแผนพัฒนาจังหวัด กลุ่มจังหวัด โดย ผศ.ดร.เกษมศักดิ์ อุทัยชนะ รองผู้อำนวยการอุทยานวิทยาศาสตร์และเทคโนโลยี มหาวิทยาลัยเชียงใหม่ ผ่านระบบ On Line และ On Ground และการถ่ายทอดสัญญาณทาง Facebook โดยมีผู้สนใจเข้าร่วมจำนวน 467 คน

**การพัฒนาศักยภาพผู้นำ ระยะ 2 ภาคเหนือ**

**ผลการดำเนินงาน**  
- 17 จังหวัดมีการออกแบบบาระร่วมของจังหวัดเพื่อพัฒนาเป็นหลักสูตรในการพัฒนาคนในระดับตำบล มีการอบรมหลักสูตรกลางของระดับภาค

**เรื่อง "ความท้าทายหลังชุมชนการขับเคลื่อนเศรษฐกิจฐานราก" และการเชื่อมโยงกับแผนพัฒนาพื้นที่ :** มีผู้เข้าร่วม 281 คน

**เรื่อง "การขับเคลื่อนนโยบายสาธารณะอย่างมีส่วนร่วมและการเชื่อมโยงกับการจัดการแผนพัฒนาพื้นที่(จังหวัด) :** มีผู้เข้าร่วม 200 คน

**มีการอบรมแกนนำระดับจังหวัดในการใช้เครื่องมือในการออกแบบการพัฒนาผู้นำ เช่น จ.เชียงใหม่ จ.ตาก เป็นต้น มีผู้เข้าร่วม 50 คน**

**มี 7 จังหวัดได้มีการอบรมภายใต้หลักสูตรของจังหวัด มีผู้เข้าร่วม 86 ตำบล 451 คน**

**แผนการดำเนินงาน - 17 จังหวัดมีการออกแบบในการอบรมระดับตำบล**

**จ.เชียงใหม่ : การพัฒนาองค์กรชุมชนกับการจัดการพื้นที่(สภามหาไถ่)มีการจัดระดับโซน 3 โซน โดยใช้เครื่องมือตัวชี้วัดชุมชนเข้มแข็ง 4 มิติ 29 ตัวชี้วัด รวม 16 ตำบล 150 คน**

**จ.เชียงใหม่: การจัดการช่องทางธุรกิจชุมชนร่วมกับ AIS**  
มีการออกแบบการอบรมผ่านระบบ zoom 6 รุ่น รุ่นที่ 1 มีผู้เข้าร่วม 8 ตำบล 24 คน

**จ.พะเยา: การหลักถิ่นแห่งของภาคประชาชน**  
มีหลักสูตรการจัดทำแผนพัฒนาท้องถิ่น มีผู้เข้าร่วม 4 ตำบล 45 คน

**จ.ลำพูน: การพัฒนาคนรุ่นใหม่** มีหลักสูตรการใช้ระบบ zoom มีผู้เข้าร่วม 57 ตำบล 60 คน

**จ.แพร่: การพัฒนาหลักสูตรคนรุ่นใหม่** มีผู้เข้าร่วม 2 รุ่น 40 คน

**จ.น่าน: การบริหารจัดการตำบลขนาดเล็ก** คลองดง-ละวาน อย่างยั่งยืน มีผู้เข้าร่วม 5 ตำบล 50 คน/หลักสูตรแผนตำบล 3 ตำบล 27 คน

**จ.น่าน: การบริหารจัดการตำบลขนาดเล็ก** คลองดง-ละวาน อย่างยั่งยืน มีผู้เข้าร่วม 5 ตำบล 55 คน

## 6. การขับเคลื่อนการพัฒนาหลักสูตรในระดับจังหวัด

การขับเคลื่อนการพัฒนาศักยภาพโดยหลักสูตรระดับจังหวัด โดยการมีส่วนร่วมออกแบบพัฒนาหลักสูตรพื้นที่ให้ตรงกับสถานการณ์และความต้องการของพื้นที่ การพัฒนา TOT ผู้นำในระดับจังหวัด และผสมผสานการเรียนรู้ผ่านระบบ On Line และ On Ground ในทั้ง 17 จังหวัด โดยมีผู้นำเข้าร่วมกระบวนการทั้งสิ้น 7,225 คน (ข้อมูล ณ 13 ส.ค. 2564) ในสถานการณ์การแพร่ระบาดของไวรัส จึงทำให้เกิดการเรียนรู้ปฏิบัติจริงในการใช้เครื่องมือ On Line (Zoom , Google) เก็บข้อมูล วิเคราะห์ ทำแผนพัฒนาระดับตำบล สร้างเครือข่ายผู้นำรุ่นใหม่

### Workshop การพัฒนาโครงการผู้นำภาคเหนือ

วันที่ 27-28 มิ.ย.2564 เวที Workshop การพัฒนาศักยภาพผู้นำขบวนองค์กรชุมชนภาคเหนือในหลักสูตร การจัดทำแผนพัฒนาพื้นที่และการเชื่อมโยงแผนพัฒนาจังหวัด และกลุ่มจังหวัด (Project Brief) โดยมี ผศ.ดร.เกษมศักดิ์ อุทัยชนะ รองผู้อำนวยการอุทยานวิทยาศาสตร์และเทคโนโลยี มหาวิทยาลัยเชียงใหม่ เป็นวิทยากรถ่ายทอดความรู้ โดยมีตัวแทนผู้นำขบวนองค์กรชุมชน 17 จังหวัด คณะทำงาน และเจ้าหน้าที่ พอช.เข้าร่วมเวที (On ground) 50 คน นอกจากนี้ยังมีผู้ร่วมลงทะเบียนเข้าเรียนรู้ออนไลน์ในระบบ Zoom อีก 467 คน โดยมีเนื้อหากระบวนการเรียนรู้ที่สำคัญตลอดทั้งสองวันได้แก่ การเรียนรู้สรุปประเด็นสำคัญของแผนพัฒนาเศรษฐกิจและสังคมแห่งชาติ ฉบับที่ 13 การวิเคราะห์ห่วงโซ่คุณค่า (Value chain) การใช้ข้อมูลเชิงสถิติเพื่อเพิ่มน้ำหนักและความสำคัญของปัญหา และการปฏิบัติการสร้างข้อเสนอโครงการเบื้องต้น หรือ Project Brief พร้อมการแลกเปลี่ยนเพิ่มเติมและให้ข้อคิดเห็นต่อการขับเคลื่อนต่อไปในอนาคต



### การพัฒนาผู้นำรูปแบบ on-groundและ onlineของ 17 จว.ภาคเหนือ

18 ก.ค.64 การขับเคลื่อนงานพื้นที่ อ.บ้านไร่ จ.อุทัยธานี เชิญผู้นำตำบลมาร่วมเวที และการเว้นระยะห่างจากสังคม Social distancing 20 คน



19 ก.ค.64 : Kick off งานพัฒนาศักยภาพผู้นำ จ.กำแพงเพชร 22 ตำบล 50 คน



19 ก.ค.64 : จ.แพร่ จัดเวทีพัฒนาศักยภาพผู้นำ"หลักสูตรการพัฒนาแผนยุทธศาสตร์ตำบลแบบมีส่วนร่วม" โดยมีผู้เข้าร่วมจากสภาองค์กรชุมชนในพื้นที่รวมทั้งหมด 30 คน รวมถึงทีมพี่เลี้ยงระดับอำเภอ จำนวน 20 คน



18 ก.ค.64 สภาองค์กรชุมชนจังหวัดเชียงราย และ พอช.ภาคเหนือ อบรมพัฒนาศักยภาพผู้นำรุ่น 3-4 กลุ่มตำบลเข้มแข็ง ไชย อ.แม่สรวย และ อ.เวียงป่าเป้า ผ่านระบบ ZOOM รวม 9 ตำบล 90 คน



## 6. ปัญหาและอุปสรรคในการดำเนินงาน

- 1) การประสานงานกับกลุ่มเป้าหมาย (เป้าหมายร่วม/ยังมองงานแบบแยกส่วน) ยังขาดทีมวิชาการที่มีทักษะในการหนุนเสริมกระบวนการความคิดเชิงระบบ ในการทำแผนพัฒนา ยุทธศาสตร์และแนะนำวิธีการเชื่อมโยงกับหน่วยงาน ในขณะที่การจัดทีมวิทยากรในระดับพื้นที่ยังขาดความเข้าใจเนื้อหาหลักสูตรการพัฒนาศักยภาพผู้นำตั้งแต่ต้น แต่ได้แก้ไขโดยการจัดหาวิทยากรที่มาจากส่วนกลางที่มีความเข้าใจในโครงการและงานพัฒนา
- 2) ขาดวิทยากรและทีมงานที่มีทักษะ ความรู้ความสามารถในการจัดทำแผนพัฒนา ยุทธศาสตร์จังหวัด ครอบคลุม 17 จังหวัด และยังไม่สามารถเชื่อมโยงแผนงานกับหน่วยงาน ซึ่งมีความจำเป็นต้องทำการสร้างความเข้าใจอย่างต่อเนื่อง
- 3) ผู้นำคนรุ่นใหม่ยังเข้าร่วมกระบวนการจำนวนน้อย และไม่ต่อเนื่อง ซึ่งต้องอาศัยระยะเวลาในการสร้างความเข้าใจและหาจุดร่วมในแนวคิดการพัฒนาร่วมกัน
- 4) เป็นช่วงการเก็บเกี่ยวผลผลิตทางการเกษตรในพื้นที่ การเก็บเกี่ยวข้าวโพด พริก กระเทียม ลำไย พีชเศรษฐกิจในพื้นที่
- 5) ข้อจำกัดเรื่องเวลา และเงื่อนไขการรายงานผล การจัดการความรู้ระดับพื้นที่ และมีพื้นที่ขยายผลใหม่ จึงมีข้อจำกัดในการส่งต่อกระบวนการ ความเข้าใจกระบวนการ และจุดมุ่งหมายในการดำเนินงาน รวมทั้งการประมวลข้อสรุปที่ได้จากกระบวนการเรียนรู้พัฒนามาสู่การสรุปทบทวนและการจัดทำรายงาน
- 6) การเปลี่ยนแปลงทางการเมืองท้องถิ่น การครบวาระของผู้บริหารระดับท้องถิ่นและมีการรักษาการแทน รวมถึงมีการเลือกตั้งผู้บริหารท้องถิ่นใหม่ ส่งผลต่อการทำงานในระดับพื้นที่ที่ชะงัก ต้องรอทีมบริหารท้องถิ่นชุดใหม่ ในการเชื่อมโยงการทำงาน การสร้างความเข้าใจและการเชื่อมโยงแผนพัฒนาระดับพื้นที่
- 7) สถานการณ์โรคระบาดของโควิด 19 ส่งผลต่อการดำเนินงานพัฒนาในระดับพื้นที่ จังหวัด และตำบล การจัดประชุม/อบรมการพัฒนาศักยภาพเชิงปฏิบัติการพื้นที่เป็นไปได้ยาก ด้วยข้อจำกัดของประกาศมาตรการการเฝ้าระวัง ป้องกัน และควบคุมโรคติดเชื้อไวรัสโคโรนา 2019 ของแต่ละจังหวัด ที่มีการจัดระดับพื้นที่เสี่ยงที่มีความเข้มข้นแตกต่างกัน ทำให้สำนักงานภาคร่วมกับคณะทำงานจังหวัด/กลไกระดับพื้นที่ ไม่สามารถดำเนินการตามกระบวนการและแผนงานในระดับพื้นที่ได้อย่างราบรื่น ทำให้การส่งเสริมและสนับสนุนการขับเคลื่อนการดำเนินงานไม่สามารถดำเนินงานให้เกิดประสิทธิภาพหรือไม่สามารถปฏิบัติงานในพื้นที่ได้อย่างเต็มที่ ไม่เป็นไปตามแผนงานที่วางไว้

## 7. ข้อเสนอแนะ/แนวทางแก้ไข

- 1) การประสานและแสวงหาความร่วมมือจากภาคีด้านงานวิชาการ ประสานความร่วมมือกับภาคีพัฒนาเพื่อจัดทำแผนพัฒนาชุมชนท้องถิ่นและเชื่อมโยงแผนยุทธศาสตร์การพัฒนาในระดับตำบล สนับสนุนกระบวนการในการพัฒนาและการจัดทำแผนพัฒนาที่มีความจำเป็นมาก สนับสนุนให้มีความครอบคลุมเป็นกลไกทุกระดับ
- 2) สนับสนุนการจัดทำบันทึกความร่วมมือ การร่วมการดำเนินงานเชิงนโยบายในระดับวาระร่วมระดับจังหวัด ให้ทุกภาคส่วนมองเห็นเป้าหมายร่วมเดียวกัน
- 3) มีการหมุนเวียนการศึกษาดูงานพื้นที่ต้นแบบ ระดับกลุ่มจังหวัดหรือระดับโซน เพื่อทำให้เกิดการแลกเปลี่ยนมุมมองทัศนคติ และการแลกเปลี่ยนความรู้ประสบการณ์ที่ได้รับจากการไปศึกษาพื้นที่ต้นแบบร่วมกัน เพื่อให้เกิดการลื่นไหลของความรู้มากขึ้น

### รายงานผลการเบิกจ่าย

- 1.โครงการพัฒนาขีดความสามารถผู้นำชุมชนภาคเหนือในการขับเคลื่อนแผนพัฒนาระดับพื้นที่สู่ชุมชนเข้มแข็ง (ระยะที่ ๒) (งบบุคลากรพัฒนาพื้นที่ระดับภาค) งบอนุมัติจำนวน 15,635,880 บาท อนุมัติตามกรอบงบ 100 เปอร์เซ็นต์
- 2.ผลการเบิกจ่าย ณ 5 สิงหาคม 2564 เบิกจ่ายงวด 1 จำนวน 10,921,966 บาท คิดเป็นร้อยละ 69.85 ของงบอนุมัติทั้งหมด คงเหลือการเบิกจ่ายงวด 2 จำนวน 4,713,914 บาท โดยมีแผนการเบิกจ่ายงวด 2 ในเดือนมิถุนายน 2564 ดังตารางแสดง

| รายการ              | ผลการดำเนินงาน ณ 31 พ.ค.64 |                   |                        |                     |   |                   |                         |                |                                  |               |
|---------------------|----------------------------|-------------------|------------------------|---------------------|---|-------------------|-------------------------|----------------|----------------------------------|---------------|
|                     | กรอบงบ                     | อนุมัติ           | จำนวนโครงการที่อนุมัติ | ร้อยละกรอบงบอนุมัติ | จำนวนโครงการที่บันทึกในระบบโปรแกรม CODI | เบิกจ่ายงวด 1     | จำนวนโครงการที่เบิกจ่าย | ร้อยละเบิกจ่าย | งบประมาณคงเหลือที่ยังไม่เบิกจ่าย | ร้อยละคงเหลือ |
| โครงการระดับภาค     | 1,762,380                  | 1,762,380         | 1                      | 100                 | 1                                       | 1,233,666         | 1                       | 70             | 528,714                          | 30            |
| โครงการระดับจังหวัด | 13,873,500                 | 13,873,500        | 17                     | 100                 | 17                                      | 9,688,300         | 17                      | 69.83          | 4,185,200                        | 30.17         |
| <b>รวมทั้งสิ้น</b>  | <b>15,635,880</b>          | <b>15,635,880</b> | <b>18</b>              | <b>100</b>          | <b>18</b>                               | <b>10,921,966</b> | <b>18</b>               | <b>69.85</b>   | <b>4,713,914</b>                 | <b>30.15</b>  |

### โครงการพัฒนาขีดความสามารถผู้นำชุมชนภาคเหนือ ปีงบประมาณ 2564 กรอบงบประมาณ 15,635,880 บาท มีการดำเนินงาน ณ เดือนสิงหาคม 2564 ดังนี้

- 1.1 จำนวนโครงการและงบประมาณที่มีการอนุมัติ ให้แก่องค์กรชุมชน ระดับภาค จำนวน 1 โครงการ และ ระดับจังหวัด 17 โครงการ รวม 18 โครงการ วงเงินงบประมาณ 15,635,880 บาท คิดเป็น ร้อยละ 100 ของกรอบงบประมาณที่ได้รับการจัดสรร
- 1.2 การบันทึกข้อมูลในระบบโปรแกรม CODI – PM พบว่า มีการอนุมัติโครงการในระบบโปรแกรม CODI – PM จำนวน 18 โครงการได้ครบถ้วน
- 1.3 จำนวนงบประมาณที่มีการเบิกจ่าย งวด 1 (ณ วันที่ 31 พฤษภาคม 2564) จำนวน 10,921,966 บาท (สิบล้านเก้าแสนสองหมื่นหนึ่งพันเก้าร้อยหกสิบหกบาทถ้วน) คิดเป็นร้อยละ 69.85 ของกรอบงบอนุมัติ โดยโครงการที่เบิกจ่าย เป็นโครงการระดับภาค จำนวน 1 โครงการ โครงการระดับจังหวัด จำนวน 17 โครงการ รวมเบิกจ่ายงวด 1 แล้ว 18 โครงการ
- 1.4 การเบิกจ่ายงวด 2 งบประมาณคงเหลือ จำนวน 4,713,914 บาท คิดเป็นร้อยละคงเหลือ 30.15 โดย ณ วันที่ 5 สิงหาคม 2564 สำนักงานภาคเหนือ ได้ดำเนินการเบิกจ่ายงวด 2 ได้ครบถ้วน 100 เปอร์เซ็นต์ ดังตารางแสดงผล

| รายการ              | ผลการดำเนินงาน ณ 5 ส.ค.64 |                   |                        |                     |   |                   |                  |                         |                |                                  |               |
|---------------------|---------------------------|-------------------|------------------------|---------------------|---|-------------------|------------------|-------------------------|----------------|----------------------------------|---------------|
|                     | กรอบงบ                    | อนุมัติ           | จำนวนโครงการที่อนุมัติ | ร้อยละกรอบงบอนุมัติ | จำนวนโครงการที่บันทึกในระบบโปรแกรม CODI | เบิกจ่ายงวด 1     | เบิกจ่ายงวด 2    | จำนวนโครงการที่เบิกจ่าย | ร้อยละเบิกจ่าย | งบประมาณคงเหลือที่ยังไม่เบิกจ่าย | ร้อยละคงเหลือ |
| โครงการระดับภาค     | 1,762,380                 | 1,762,380         | 1                      | 100                 | 1                                       | 1,233,666         | 528,714          | 1                       | 100            | 0                                | 0             |
| โครงการระดับจังหวัด | 13,873,500                | 13,873,500        | 17                     | 100                 | 17                                      | 9,688,300         | 4,185,200        | 17                      | 100            | 0                                | 0             |
| รวมทั้งสิ้น         | <b>15,635,880</b>         | <b>15,635,880</b> | <b>18</b>              | <b>100</b>          | <b>18</b>                               | <b>10,921,966</b> | <b>4,713,914</b> | <b>18</b>               | <b>100</b>     | <b>0</b>                         | <b>0</b>      |

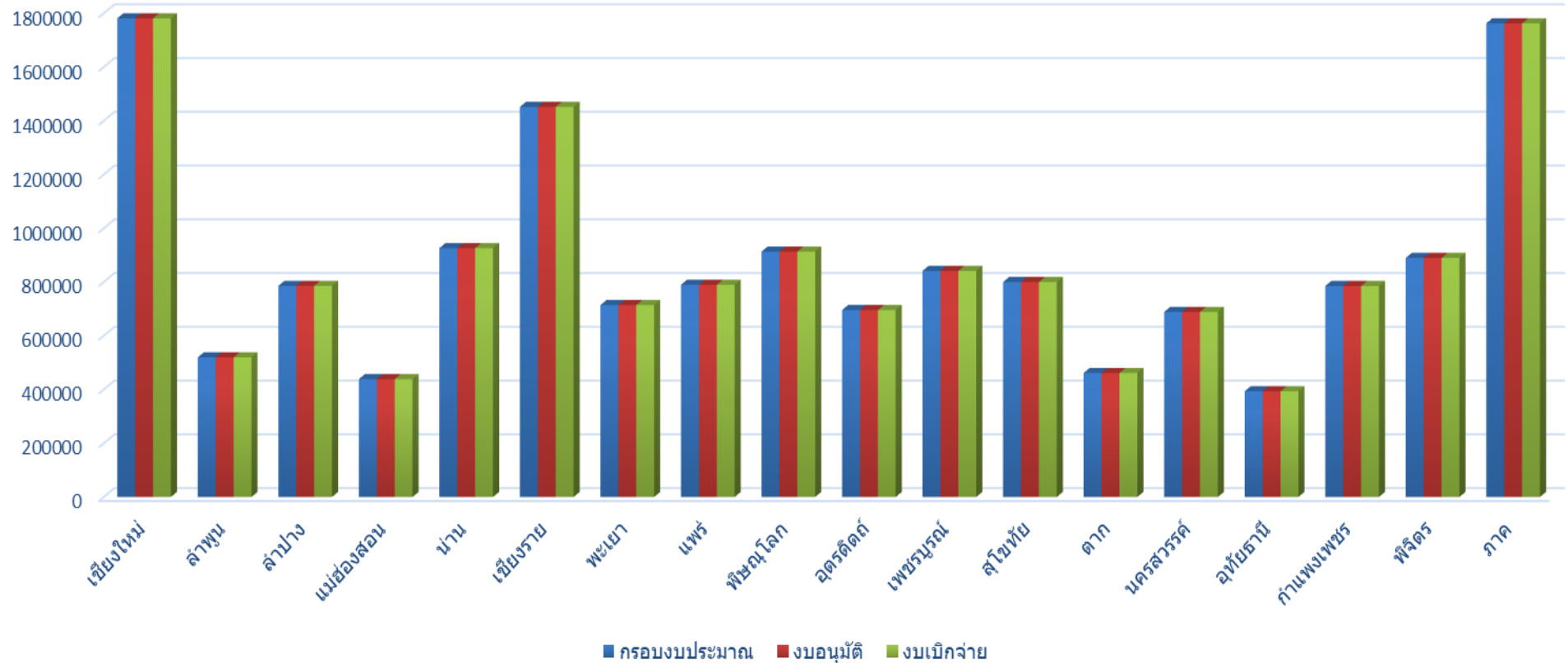
รายละเอียดการเบิกจ่ายโครงการและงบประมาณของภาคเหนือ  
คณะทำงานพิจารณาโครงการภาคเหนือ มีมติเห็นชอบโครงการพัฒนาศักยภาพผู้นำ 18 โครงการ

| ที่ | ประชุมคณะพิจารณาโครงการภาคเหนือ     | วันที่อนุมัติ | จังหวัด    | โครงการ  | องค์กรชุมชนที่เสนอ   | งบอนุมัติ | เบิกงวด 1 | วันที่โอนงวด1 | เบิกงวด 2 | วันที่โอนงวด2 |
|-----|-------------------------------------|---------------|------------|--|--|-----------|-----------|---------------|-----------|---------------|
| 1   | ครั้งที่ 2/2564 วันที่ 20-21 ม.ค.64 | 4 ก.พ. 64     | เชียงใหม่  | โครงการพัฒนาขีดความสามารถผู้นำชุมชน จังหวัดเชียงใหม่ ในการขับเคลื่อนแผนพัฒนาระดับพื้นที่สู่ชุมชนเข้มแข็ง (ระยะที่ 2) | เครือข่ายองค์กรชุมชนจังหวัดเชียงใหม่                               | 1,781,000 | 1,240,000 | 25 ก.พ.64     | 541,000   | 7-ก.ค.-64     |
| 2   | ครั้งที่ 2/2564 วันที่ 20-21 ม.ค.64 | 4 ก.พ. 64     | ลำพูน      | โครงการพัฒนาขีดความสามารถผู้นำชุมชนในการขับเคลื่อนแผนพัฒนาระดับพื้นที่สู่ชุมชนเข้มแข็ง จังหวัดลำพูน ปีงบประมาณ 2564  | เครือข่ายองค์กรชุมชนจังหวัดลำพูน                                   | 519,500   | 363,650   | 25 ก.พ.64     | 155,850   | 7-ก.ค.-64     |
| 3   | ครั้งที่ 2/2564 วันที่ 20-21 ม.ค.64 | 4 ก.พ. 64     | ลำปาง      | โครงการพัฒนาขีดความสามารถผู้นำชุมชนจังหวัดลำปาง ปีงบประมาณ 2564  | คณะกรรมการเครือข่ายขบวนองค์กรชุมชนจังหวัดลำปาง                     | 785,500   | 545,000   | 10 มี ค 64    | 240,500   | 4-ส.ค.-64     |
| 4   | ครั้งที่ 2/2564 วันที่ 20-21 ม.ค.64 | 4 ก.พ. 64     | แม่ฮ่องสอน | โครงการพัฒนาขีดความสามารถผู้นำชุมชนจังหวัดแม่ฮ่องสอน ปีงบประมาณ 2564   | เครือข่ายเสริมสร้างความเข้มแข็งองค์กรชุมชนจังหวัดแม่ฮ่องสอน (คสข.) | 438,500   | 306,950   | 10 มี.ค. 64   | 131,550   | 21-ก.ค.-64    |
| 5   | ครั้งที่ 2/2564 วันที่ 20-21 ม.ค.64 | 4 ก.พ. 64     | น่าน       | โครงการพัฒนาขีดความสามารถผู้นำชุมชนจังหวัดน่าน ปีงบประมาณ 2564   | เครือข่ายคนน่านจัดการตนเอง   | 926,000   | 647,000   | 10 มี.ค. 64   | 279,000   | 21-ก.ค.-64    |
| 6   | ครั้งที่ 2/2564 วันที่ 20-21 ม.ค.64 | 4 ก.พ. 64     | เชียงราย   | โครงการพัฒนาขีดความสามารถผู้นำชุมชน จังหวัดเชียงราย ปีงบประมาณ 2564  | เครือข่ายสภาองค์กรชุมชน จังหวัดเชียงราย                            | 1,451,500 | 1,016,050 | 17 มี.ค. 64   | 435,450   | 4-ส.ค.-64     |
| 7   | ครั้งที่ 2/2564 วันที่ 20-21 ม.ค.64 | 4 ก.พ. 64     | พะเยา      | โครงการพัฒนาขีดความสามารถผู้นำชุมชน จังหวัดพะเยา   | เครือข่ายสร้างบ้านแปงเมืองพะเยา                                    | 714,000   | 499,800   | 8 มี.ค. 64    | 214,200   | 21-ก.ค.-64    |

|    |                                     |           |           |   |   |         |         |            |         |             |
|----|-------------------------------------|-----------|-----------|---|---|---------|---------|------------|---------|-------------|
| 8  | ครั้งที่ 2/2564 วันที่ 20-21 ม.ค.64 | 4 ก.พ. 64 | แพร่      | โครงการพัฒนาขีดความสามารถ ผู้นำชุมชนจังหวัดแพร่ ระยะที่ 2   | เครือข่ายคนฮักแป๋                             | 789,500 | 550,000 | 8 มี.ค.64  | 239,500 | 21-ก.ค.-64  |
| 9  | ครั้งที่ 2/2564 วันที่ 20-21 ม.ค.64 | 4 ก.พ. 64 | พิษณุโลก  | โครงการพัฒนาขีดความสามารถ ผู้นำชุมชนจังหวัดพิษณุโลก ในการขับเคลื่อนแผนพัฒนาระดับพื้นที่ สู่ชุมชนเข้มแข็ง(ระยะที่2) ปี 2564          | เครือข่ายองค์กร ประชาชนจังหวัดพิษณุโลก        | 913,000 | 639,100 | 8 มี.ค.64  | 273,900 | 5-ส.ค.-64   |
| 10 | ครั้งที่ 2/2564 วันที่ 20-21 ม.ค.64 | 4 ก.พ. 64 | อุตรดิตถ์ | โครงการพัฒนาขีดความสามารถ ผู้นำชุมชนจังหวัดอุตรดิตถ์ ปีงบประมาณ พ.ศ. 2564   | ขบวนองค์กรชุมชน จังหวัดอุตรดิตถ์              | 695,500 | 486,000 | 8 มี.ค.64  | 209,500 | 13-ก.ค.-64  |
| 11 | ครั้งที่ 2/2564 วันที่ 20-21 ม.ค.64 | 4 ก.พ. 64 | เพชรบูรณ์ | โครงการพัฒนาขีดความสามารถ ผู้นำชุมชนจังหวัดเพชรบูรณ์ ในการขับเคลื่อนแผนพัฒนาระดับพื้นที่ สู่ชุมชนเข้มแข็ง(ระยะที่2) ปีงบประมาณ 2564 | เครือข่ายองค์กร ชุมชน จังหวัดเพชรบูรณ์        | 841,500 | 589,050 | 1 เม.ย. 64 | 252,450 | 6-ก.ค.-64   |
| 12 | ครั้งที่ 2/2564 วันที่ 20-21 ม.ค.64 | 4 ก.พ. 64 | สุโขทัย   | โครงการพัฒนาขีดความสามารถ ผู้นำชุมชนจังหวัดสุโขทัย ปีงบประมาณ 2564  | องค์กรชุมชนลูกพ่อขุนรามจังหวัดสุโขทัย         | 800,000 | 560,000 | 1 เม.ย. 64 | 240,000 | 12-ก.ค.-64  |
| 13 | ครั้งที่ 2/2564 วันที่ 20-21 ม.ค.64 | 4 ก.พ. 64 | ตาก       | โครงการพัฒนาขีดความสามารถ ผู้นำชุมชนจังหวัดตาก ในการขับเคลื่อนแผนพัฒนาระดับพื้นที่ สู่ชุมชนเข้มแข็ง (ระยะที่2) ปี 2564              | เครือข่ายองค์กร ชุมชนจังหวัดตาก               | 461,500 | 323,050 | 1 เม.ย. 64 | 138,450 | 8-ก.ค.-64   |
| 14 | ครั้งที่ 2/2564 วันที่ 20-21 ม.ค.64 | 4 ก.พ. 64 | นครสวรรค์ | โครงการพัฒนาศักยภาพผู้นำ จังหวัดนครสวรรค์ ปีงบประมาณ 2564   | คณะประสานงาน ขบวนองค์กรชุมชน จังหวัดนครสวรรค์ | 688,500 | 480,000 | 1 เม.ย. 64 | 208,500 | 24-มิ.ย.-64 |
| 15 | ครั้งที่ 2/2564 วันที่ 20-21 ม.ค.64 | 4 ก.พ. 64 | อุทัยธานี | โครงการพัฒนาศักยภาพผู้นำ จังหวัดอุทัยธานี ปีงบประมาณ 2564   | คณะประสานงาน ขบวนองค์กรชุมชน จังหวัดอุทัยธานี | 393,500 | 275,000 | 1 เม.ย. 64 | 118,500 | 24-มิ.ย.-64 |
| 16 | ครั้งที่ 2/2564 วันที่ 20-21 ม.ค.64 | 4 ก.พ. 64 | กำแพงเพชร | โครงการพัฒนาขีดความสามารถ ผู้นำชุมชนจังหวัดกำแพงเพชร ปีงบประมาณ 2564  | เครือข่ายองค์กร ชุมชนคนกำแพง                  | 785,000 | 545,000 | 7 เม.ย. 64 | 240,000 | 22-ก.ค.-64  |

|    |  |              |        |   |   |            |            |            |           |            |
|----|--|--------------|--------|---|---|------------|------------|------------|-----------|------------|
| 17 | ครั้งที่ 2/2564 วันที่<br>20-21 ม.ค.64 | 4 ก.พ.<br>64 | พิจิตร | โครงการพัฒนาศักยภาพผู้นำ<br>จังหวัดพิจิตร ปีงบประมาณ 2564   | เครือข่ายองค์กร<br>ชุมชนจังหวัดพิจิตร                                     | 889,500    | 622,650    | 7 เม.ย. 64 | 266,850   | 13-ก.ค.-64 |
| 18 | ครั้งที่ 1/2564 วันที่<br>22 ธ.ค.63    | 4 ม.ค.<br>64 | งบภาค  | โครงการพัฒนาขีดความสามารถ<br>ผู้นำชุมชนภาคเหนือในการ<br>ขับเคลื่อนแผนพัฒนาระดับพื้นที่สู่<br>ชุมชนเข้มแข็ง ปีงบประมาณ<br>2564 | คณะทำงานพัฒนา<br>ศักยภาพ แกนนำ<br>และคนในชุมชน<br>องค์กรชุมชน<br>ภาคเหนือ | 1,762,380  | 1,233,666  | 1 เม.ย. 64 | 528,714   | 5-ส.ค.-64  |
|    |  |              |        |   |   | 15,635,880 | 10,921,966 |            | 4,713,914 |            |

แผนภูมิแสดงสถานะการเบิกจ่ายโครงการพัฒนาขีดความสามารถผู้นำชุมชน  
ภาคเหนือรายจังหวัด-ภาค ปีงบประมาณ 2564 หน่วย : ล้านบาท



ข้อมูลเบิกจ่าย ณ 5 สิงหาคม 2564