

พอช. CODI 2020

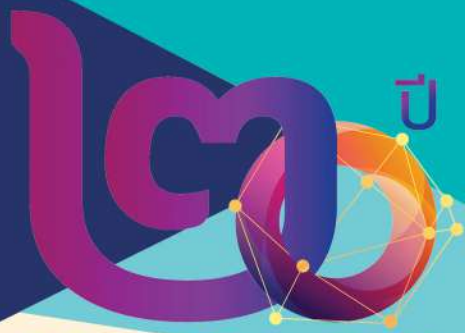
พลังองค์กรชุมชน
เพื่อการพัฒนาที่ยั่งยืน

ผลการดำเนินงาน ประจำปี 2563



พอช - CODI

สถาบันพัฒนาองค์กรชุมชน (องค์การมหาชน)
กระทรวงการพัฒนาสังคมและความมั่นคงของมนุษย์



พอช. CODI 2020

พลังองค์กรชุมชน
เพื่อการพัฒนาที่ยั่งยืน

สถาบันพัฒนาองค์กรชุมชน(องค์การมหาชน)
Community Organizations Development Institute
(public organization)

“องค์กรชุมชนเป็นแกนหลัก
พื้นที่เป็นตัวตั้ง
ในการพัฒนาชุมชนท้องถิ่น”



ความเป็นมา

สถาบันพัฒนาองค์กรชุมชน (องค์การมหาชน) หรือ พอช. เป็นหน่วยงานของรัฐรูปแบบใหม่ จัดตั้งขึ้นตามพระราชกฤษฎีกา จัดตั้งสถาบันพัฒนาองค์กรชุมชน ซึ่งประกาศในพระราชกิจจานุเบกษา เมื่อวันที่ 27 กรกฎาคม 2543 โดยการรวมสองหน่วยงาน คือ สำนักงานกองทุนพัฒนาชนบท และ สำนักงานพัฒนาชุมชนเมือง พอช. เริ่มดำเนินการอย่างเป็นทางการ เมื่อวันที่ 26 ตุลาคม 2543

องค์การมหาชน เป็นหน่วยงานของรัฐรูปแบบพิเศษที่ออกแบบมาเพื่อเพิ่มประสิทธิภาพในการบริการสาธารณะ จัดตั้งขึ้นตามพระราชบัญญัติองค์การมหาชน พ.ศ. 2542 การจัดตั้งองค์การมหาชนแต่ละองค์กร รัฐบาลจะตราเป็นพระราชกฤษฎีกา และขึ้นตรงต่อรัฐมนตรีกระทรวงนั้นๆ มีคณะกรรมการเป็นกลไกการบริหารที่กำกับเชิงนโยบายและทิศทางขององค์กร โดยมีผู้อำนวยการเป็นผู้บริหารสูงสุดขององค์กร

วัตถุประสงค์

- 1 สนับสนุนและให้ความช่วยเหลือแก่องค์กรชุมชน เครือข่ายองค์กรชุมชน เกี่ยวกับการประกอบอาชีพ การพัฒนาอาชีพ การเพิ่มรายได้ การพัฒนาที่อยู่อาศัย การพัฒนาสิ่งแวดล้อม การพัฒนาชีวิตความเป็นอยู่ของสมาชิกชุมชนเมืองและชนบท โดยยึดหลักการพัฒนาแบบองค์รวมหรือบูรณาการ บนหลักการพัฒนาที่สมาชิกชุมชนมีส่วนร่วมเป็นแนวทางสำคัญ ทั้งนี้เพื่อเสริมสร้างความเข้มแข็งของชุมชนและประชาสังคม
- 2 สนับสนุนและให้ความช่วยเหลือทางการเงินแก่องค์กรชุมชนและเครือข่ายองค์กรชุมชน
- 3 สนับสนุนและให้การช่วยเหลือเพื่อการพัฒนาองค์กรชุมชนและเครือข่ายองค์กรชุมชน ตลอดจนการประสานสนับสนุน เพื่อให้เกิดการช่วยเหลือดังกล่าวจากหน่วยงานต่างๆ ทั้งภาครัฐและภาคเอกชน
- 4 ส่งเสริมและสนับสนุนการสร้างความร่วมมือขององค์กรชุมชนและเครือข่ายองค์กรชุมชน ในระดับท้องถิ่น ระดับจังหวัด และระดับประเทศ

วิสัยทัศน์ 2579 ชุมชนท้องถิ่นมีความเข้มแข็งเต็มพื้นที่ประเทศไทย

หลักคิดสำคัญ องค์กรชุมชนเป็นแกนหลัก และพื้นที่เป็นตัวตั้งในการพัฒนาชุมชนท้องถิ่น

แผนปฏิบัติการสถาบันพัฒนาองค์กรชุมชน (องค์การมหาชน) พ.ศ. พ.ศ. 2563 – 2565

| วิสัยทัศน์ | วิสัยทัศน์ระยะ 20 ปี (พ.ศ 2560 – 2579) “ชุมชนท้องถิ่นมีความเข้มแข็งเต็มพื้นที่ประเทศไทย” | วิสัยทัศน์ระยะ 5 ปี (พ.ศ 2560 – 2564) “ชุมชนท้องถิ่นมีความเข้มแข็งสู่การจัดการตนเอง” | |
|--------------------------|--|--|--|
| พันธกิจ | <ol style="list-style-type: none"> สนับสนุนและให้การช่วยเหลือแก่องค์กรชุมชนและเครือข่ายองค์กรชุมชนเกี่ยวกับการประกอบอาชีพ การเพิ่มรายได้ การพัฒนาที่อยู่อาศัยและสิ่งแวดล้อม และการพัฒนาชีวิตความเป็นอยู่ของสมาชิกในชุมชน ทั้งในเมืองและชนบท สนับสนุนและให้การช่วยเหลือทางการเงินแก่องค์กรชุมชนและเครือข่าย องค์กรชุมชน สนับสนุนและให้การช่วยเหลือเพื่อพัฒนาองค์กรชุมชนและเครือข่ายองค์กรชุมชน ตลอดจนประสานงานการสนับสนุน และการให้การช่วยเหลือดังกล่าวจากหน่วยงานต่างๆ ทั้งภาครัฐและภาคเอกชน ส่งเสริมและสนับสนุนและสร้างความร่วมมือองค์กรชุมชนและเครือข่ายองค์กรชุมชน ทั้งในระดับท้องถิ่น ระดับจังหวัดและระดับประเทศ | | |
| ประเด็นการพัฒนา | องค์กรชุมชนเป็นแกนหลัก พื้นที่เป็นตัวตั้งในการพัฒนาชุมชนท้องถิ่น | | |
| | <ol style="list-style-type: none"> การพัฒนาโดยพื้นที่เป็นตัวตั้ง สนับสนุนให้ชุมชนท้องถิ่นมีระบบที่พัฒนาไปสู่การจัดการตนเอง การพัฒนาศักยภาพคน ในชุมชนองค์กรชุมชนและองค์กรชุมชน การจัดระบบความสัมพันธ์ของชุมชนท้องถิ่นและภาคที่เกี่ยวข้อง ให้ความสำคัญกับโครงสร้างและนโยบาย การพัฒนากระบวนการบริหารจัดการองค์กร | | |
| กลยุทธ์และแนวทางการพัฒนา | <ul style="list-style-type: none"> การพัฒนาพื้นที่ที่มีศักยภาพเป็นพื้นที่ต้นแบบ การพัฒนาความเข้มแข็งของเศรษฐกิจฐานราก การจัดการพื้นที่อย่างมีส่วนร่วม การสนับสนุนการจัดทำแผนพัฒนาชุมชนท้องถิ่น การพัฒนาความมั่นคงในที่อยู่อาศัยและที่ดินทำกินในเมืองและชนบท | <ul style="list-style-type: none"> การพัฒนาคนในชุมชนท้องถิ่นให้มีคุณภาพและรู้เท่าทันการเปลี่ยนแปลง การสร้างและพัฒนาผู้นำการเปลี่ยนแปลงในชุมชน การยกระดับคุณภาพขององค์กรชุมชนและชุมชนองค์กรชุมชน | <ul style="list-style-type: none"> การพัฒนาภาคีความร่วมมือ การสร้างพื้นที่บูรณาการความร่วมมือ การเชื่อมโยงแผนพัฒนาชุมชนท้องถิ่นสู่ยุทธศาสตร์จังหวัด |

การเชื่อมโยงกับแผน นโยบายระดับชาติและนานาชาติ

| | |
|---|--|
| เป้าหมายการพัฒนาที่ยั่งยืน (Sustainable Development Goals : SDGs) | <ol style="list-style-type: none"> 1. ไม่มีความยากจน (SDG 1 : No poverty) 2. ไม่มีคนอดอยาก (SDG 2 : Zero hunger) 3. การมีงานทำและการพัฒนาเศรษฐกิจ (SDG 8 : Decent work and economic growth) 4. ลดความเหลื่อมล้ำ (SDG 10 : Reducing inequality) 5. เมืองและชุมชนที่ยั่งยืน (SDG 11 : Sustainable cities and communities) 6. การพัฒนาแบบทุกภาคส่วนร่วมร่วมกัน (SDG 17 : Partnership for the goals) |
| ยุทธศาสตร์ชาติ | <ul style="list-style-type: none"> ยุทธศาสตร์ที่ 3 การพัฒนาและเสริมสร้างศักยภาพคน ยุทธศาสตร์ที่ 4 การสร้างโอกาสและความเท่าเทียมกันทางสังคม ยุทธศาสตร์ที่ 5 การสร้างการเติบโตบนคุณภาพชีวิตที่เป็นมิตรต่อสิ่งแวดล้อม |
| แผนแม่บทยุทธศาสตร์ชาติ | <p>ประเด็นที่ 15 พลังทางสังคม : เพิ่มขีดความสามารถของชุมชนท้องถิ่นในการพัฒนาการพึ่งตนเอง และการจัดการตนเอง</p> <p>ประเด็นที่ 16 เศรษฐกิจฐานราก : ส่งเสริมและพัฒนาภาคีและโครงสร้าง ดูดซับมูลค่าทางเศรษฐกิจ และการกระจายรายได้กลับสู่ชุมชน</p> <p>ประเด็นที่ 17 ความเสมอภาคและหลักประกันทางสังคม : ระดมพลังความร่วมมือ สร้างโอกาสและการมีส่วนร่วมของชุมชนโดยการส่งเสริมการจัดสวัสดิการชุมชน</p> |
| แผนปฏิรูปประเทศไทย | <ol style="list-style-type: none"> 1. แผนปฏิรูปด้านสังคม : ระบบสร้างเสริมชุมชนเข้มแข็ง 2. แผนปฏิรูปด้านเศรษฐกิจ : การพัฒนากิจชุมชนและการสร้างความมั่นคงด้านที่ดินให้กับประชาชน 3. แผนปฏิรูปด้านการเมือง : กลไกการแก้ไขปัญหาความขัดแย้งโดยสันติวิธี/การเสริมสร้างวัฒนธรรมทางการเมืองและการมีส่วนร่วมของประชาชน/การกระจายอำนาจ การปกครองส่วนท้องถิ่น และการจัดสรรทรัพยากรที่เป็นธรรม |
| แผนพัฒนาเศรษฐกิจและสังคมแห่งชาติ ฉบับที่ 12 | <ul style="list-style-type: none"> ยุทธศาสตร์การสร้างความเป็นธรรมและลดความเหลื่อมล้ำในสังคม ยุทธศาสตร์การเสริมสร้างและพัฒนาศักยภาพทุนมนุษย์ |
| แผนยุทธศาสตร์กระทรวงการพัฒนาสังคมและความมั่นคงของมนุษย์ | <p>ประเด็นยุทธศาสตร์ที่ 1 ส่งเสริมโอกาสเข้าถึงบริการทางสังคมบนพื้นฐานแห่งความพอเพียง</p> <p>ประเด็นยุทธศาสตร์ที่ 3 ผนึกกำลังทางสังคมเพื่อเป็นกลไกในการพัฒนาสังคม</p> |

แนวทางสำคัญในการสนับสนุนการทำงานขององค์กรชุมชน

สถาบันพัฒนาองค์กรชุมชน ดำเนินการเสริมสร้างความเข้มแข็งขององค์กรชุมชน โดยมีหลักการดำเนินงานสำคัญคือ การพัฒนาโดยชุมชน เป็นแกนหลัก (Community-Driven Development) มีแนวทางการทำงานร่วมในทุกโครงการ/กิจกรรม ดังนี้

- สนับสนุนให้ชุมชนท้องถิ่นเป็นผู้มีบทบาทหลัก (Key actors) ในการวางแผนและดำเนินการตามแผนพัฒนาชุมชน ภายใต้การสนับสนุนและร่วมมือกับองค์กรปกครองส่วนท้องถิ่นและหน่วยงานกลาง
- สนับสนุนให้ชาวบ้านชุมชนเจ้าของปัญหา มีบทบาทสำคัญในการกำหนดและวางแผนการพัฒนาเพื่อแก้ปัญหาของตนเอง (Demand driven) ด้วยทรัพยากรที่มีอยู่ในท้องถิ่น ไม่รอแต่การสนับสนุนจากภายนอก หรือรอทำตามแผนของหน่วยงาน (Supply driven)
- สนับสนุนการวางแผนพัฒนา ที่มีพื้นที่เป้าหมายในแต่ละเรื่อง ให้เต็มพื้นที่ทั่วประเทศ (Nationwide development process) ไม่ใช่ดำเนินการเฉพาะพื้นที่นำร่อง โดยชุมชน ประชาคม และท้องถิ่น เห็นภาพรวมของการแก้ไขปัญหาและการพัฒนา
- กิจกรรมและโครงการต่างๆ คือ “เครื่องมือ” ในการเสริมสร้างความเข้มแข็งขององค์กรชุมชน
- จัดสรรและกระจายงบประมาณให้องค์กรชุมชนบริหารจัดการด้วยตนเอง
- บทบาทของ พอช. มี 2 ระดับ คือ การจัดกระบวนการพัฒนาองค์กรชุมชน (Community organizing) ในรูปแบบต่างๆ โดยใช้โครงการต่างๆ เป็นเครื่องมือ และทำหน้าที่เชื่อมโยง ประสานงาน กับหน่วยงาน และรัฐบาล เพื่อพัฒนา นโยบาย ที่สนับสนุนแผนพัฒนาของชุมชนท้องถิ่น

นโยบายคณะกรรมการสถาบัน เพื่อพัฒนาชาวบ้านองค์กรชุมชน

1. การพัฒนาพื้นที่รูปธรรมเชิงคุณภาพในประเด็นงานต่างๆ และพื้นที่ชุมชนท้องถิ่นจัดการตนเองทั้งระดับชุมชน ตำบล/เมือง และจังหวัด
 - สนับสนุนการพัฒนาและยกระดับพื้นที่ปฏิบัติการเป็นพื้นที่รูปธรรมเชิงคุณภาพ
 - สนับสนุนการพัฒนาแผนพัฒนาชุมชนท้องถิ่นเชื่อมโยงสู่ยุทธศาสตร์จังหวัด ครอบคลุมทุกมิติทั้งด้านการพัฒนาสังคม เศรษฐกิจ และทรัพยากรสิ่งแวดล้อม
2. การเชื่อมโยงและพัฒนาระบบเศรษฐกิจฐานราก โดยการใช้พื้นที่เป็นตัวตั้ง : สนับสนุนการพัฒนาระบบเศรษฐกิจและทุนชุมชน ฐานรากบนวิถีเศรษฐกิจพอเพียง
3. การเชื่อมโยงและขับเคลื่อนงานร่วมกับหน่วยงานภาคีพัฒนาเพื่อสร้างการเปลี่ยนแปลงทั้งระดับพื้นที่และระดับนโยบาย
 - พัฒนากลไกความร่วมมือในระดับพื้นที่และระดับนโยบาย
 - ผนึกพลังเครือข่ายชาวบ้านองค์กรชุมชนในพื้นที่ เชื่อมโยงกลไกและชาวบ้านองค์กรชุมชนในทุกระดับ
4. การพัฒนาผู้นำองค์กรชุมชนและชาวบ้านองค์กรชุมชนเพื่อขับเคลื่อนชุมชนท้องถิ่นจัดการตนเองร่วมกับหน่วยงานภาคี
 - สร้างและพัฒนาผู้นำการเปลี่ยนแปลงในชุมชน
 - ยกระดับคุณภาพองค์กรชุมชน ขบวนการองค์กรชุมชน และสภาองค์กรชุมชน เป็นกลไกกลางในการเชื่อมโยง และขับเคลื่อนงานในทุกระดับทุกพื้นที่อย่างมีคุณภาพและประสิทธิภาพ
5. การแลกเปลี่ยนเรียนรู้และเชื่อมโยงระหว่างขบวนการองค์กรชุมชนไทยและขบวนการองค์กรชุมชนในประเทศอาเซียน : เป็นการพัฒนาระบบการแลกเปลี่ยนเรียนรู้ระหว่างชุมชนท้องถิ่นภายในประเทศและระหว่างกลุ่มประเทศอาเซียน
6. การเพิ่มประสิทธิภาพการบริหารจัดการด้วยการกระจายอำนาจไปยังภาคและชุมชน และการใช้เทคโนโลยีสารสนเทศ มาสนับสนุนการทำงานในทุกระบบ โดยพัฒนาระบบและกลไกการบริหารจัดการองค์กรและการสนับสนุนการพัฒนาขบวนการองค์กรชุมชนให้มีความคล่องตัว รวดเร็ว มีประสิทธิภาพ และได้มาตรฐาน
7. การส่งเสริมการบริหารจัดการแบบธรรมาภิบาลของ พอช. และขบวนการองค์กรชุมชน : มุ่งเน้นการวางรากฐานการพัฒนาให้เติบโตอย่างมีคุณภาพและยั่งยืนในระยะยาว ทั้งในส่วนขององค์กร พอช. และขบวนการองค์กรชุมชนในทุกระดับ

กิจกรรมและโครงการพัฒนาสำคัญ

สถาบันฯ ดำเนินงานตาม อำนาจหน้าที่ที่กำหนดไว้ในพระราชกฤษฎีกาจัดตั้งสถาบันฯ ตามกฎหมายอื่นๆ ที่เกี่ยวข้อง และตามนโยบายของรัฐบาลในแต่ละช่วงเวลา โดยใช้กิจกรรมและโครงการพัฒนาต่างๆ เป็นเครื่องมือสำคัญในการเสริมสร้างความเข้มแข็งองค์กรชุมชน ซึ่งเป็นภารกิจหลักของสถาบันฯ มีกิจกรรมและโครงการสำคัญ ดังนี้

1. สวัสดิการชุมชน : สวัสดิการชุมชนสร้างโอกาสและความเสมอภาค เพื่อสังคมสันติสุขอย่างยั่งยืน

เริ่มดำเนินการในปี 2548 สนับสนุนให้มีการจัดตั้งกองทุนสวัสดิการชุมชนระดับเมือง/ตำบล สมาชิกสมทบ เงินเข้ากองทุน (ส่วนใหญ่วันละ 1 บาท) และหน่วยงานที่เกี่ยวข้องและรัฐบาลส่วนกลางสมทบเพิ่มเติม สมาชิกเลือกคณะกรรมการมาทำหน้าที่บริหารกองทุน กองทุนจะจัดสวัสดิการให้สมาชิก เช่น เด็กแรกเกิด เจ็บป่วย เสียชีวิต ช่วยเหลือผู้ประสบภัย กิจกรรมสาธารณประโยชน์ ฯลฯ ปัจจุบันมีการจัดสวัสดิการประเภทต่างๆ ตามความต้องการของสมาชิก ไม่น้อยกว่า 15 ประเภท ในช่วงการแพร่ระบาดของเชื้อไวรัสโควิด-19 มีการผลิตและแจกจ่ายหน้ากากผ้า เจลแอลกอฮอล์ ข้าวสารอาหารแห้ง อาหารกล่อง ปัจจุบัน (2563) มีกองทุนสวัสดิการชุมชน 6,035 กองทุน เงินทุนคงเหลือ 17,050.42 ล้านบาท มีสมาชิกทั้งหมด 5.9 ล้านคน จาก 53,349 หมู่บ้าน เงินทุนคงเหลือนี้เป็นเงินจากสมาชิก 68% ที่เหลือเป็นเงินสนับสนุนจากหน่วยงานอื่น เพื่อเพิ่มขีดความสามารถของกองทุนในการให้บริการสมาชิก เครือข่ายสวัสดิการชุมชนได้ผลักดันให้รัฐบาลส่วนกลางและส่วนท้องถิ่นจัดงบประมาณสมทบกองทุน โดยเสนอรัฐบาลส่วนกลางสนับสนุนในอัตรา 1 บาท/คน/วัน (ปีละ 365 บาท) รัฐบาลได้เริ่มสนับสนุนมาตั้งแต่ปี 2553 ต่อเนื่องมาจนปัจจุบัน ในปีงบประมาณ 2563 มีการจัดสรรงบประมาณสมทบ ให้กองทุนสวัสดิการ จำนวน 1,450 กองทุน สำหรับสมาชิก 1.24 ล้านคน เป็นจำนวน เงินรวม 297.70 ล้านบาท

ทางด้านการพัฒนาคุณภาพกองทุน มีการดำเนินการพัฒนาการบริหารจัดการทางด้านต่างๆ อย่างต่อเนื่อง แต่มีงบประมาณจำกัดในแต่ละปี จึงไม่สามารถดำเนินการได้ทั่วถึงทุกกองทุน ในปี 2563 มีการติดตามประเมินคุณภาพกองทุน เพื่อกำหนดแผนการพัฒนา สามารถประเมินได้ 4,030 กองทุน เป็นกองทุนคุณภาพดีมาก(A) 39.20% ระดับดี(B) 19.05% ระดับปานกลาง(C) 14.34% และคุณภาพระดับปรับปรุง(D) 20.64% ด้วยการผลักดันของเครือข่ายรัฐธรรมนูญปี 2560 (มาตรา 43) จึงได้กำหนดให้การจัดสวัสดิการชุมชนเป็นสิทธิของชุมชนและบุคคล เนื่องจากจำนวนกองทุนสวัสดิการชุมชนมีมาก ทั้งจำนวนกองทุนและเงินทุนเพิ่มขึ้นตลอดเวลา เครือข่ายสวัสดิการชุมชนจึงริเริ่มเสนอ พ.ร.บ.สวัสดิการสวัสดิการชุมชน มาตั้งแต่ปี 2559 โดยมีสาระสำคัญคือ การให้กองทุนสวัสดิการชุมชนเป็นนิติบุคคล ปัจจุบันอยู่ระหว่างการรับฟังความเห็นจากภาคส่วนที่เกี่ยวข้อง รวมไปถึงการเสนอ(ร่าง) ระเบียบกระทรวงมหาดไทยว่าด้วยการตั้งงบประมาณขององค์กรปกครองส่วนท้องถิ่นเพื่อสมทบกองทุนสวัสดิการชุมชน (ฉบับที่ ..) พ.ศ. ได้รับการประกาศ วันที่ 12 มีนาคม 2563 ลงนามโดยรัฐมนตรีว่าการกระทรวงมหาดไทย

พอช. ร่วมกับวิทยาลัยพัฒนศาสตร์ ป๋วย อึ๊งภากรณ์ มหาวิทยาลัยธรรมศาสตร์ จัดให้มีการประกวดรางวัลองค์กรสวัสดิการชุมชนดีเด่นมาตั้งแต่ พ.ศ. 2559 และในปี 2563 มีองค์กรสวัสดิการเข้าร่วมประกวด 36 กองทุน ได้รับการคัดเลือกกองทุนที่มีผลงานดีเด่น จำนวน 8 กองทุน

2. เศรษฐกิจชุมชน : สร้างศักยภาพการทำธุรกิจขององค์กรชุมชน

พอช. สนับสนุนธุรกิจชุมชนในรูปแบบต่างๆ มาตั้งแต่ก่อตั้ง เช่น การแก้ปัญหาหนี้สินครัวเรือน การออมทรัพย์ และ กิจกรรมเศรษฐกิจอื่นๆ เช่น การท่องเที่ยวชุมชน การแปรรูป การตลาด เกษตรอินทรีย์ ในช่วงปี 2559-2563 ได้ให้การสนับสนุนกิจกรรมพัฒนาเศรษฐกิจ กว่า 1,500 ตำบล

พอช. ได้ส่งเสริมการจัดทำแผนธุรกิจชุมชน (Community Business Model Canvas: CBMC) ตั้งแต่ปี 2561 ในปี 2563 เกิดแผนธุรกิจเพื่อชุมชน จำนวน 608 ตำบล คิดเป็นร้อยละ 121.60 ของเป้าหมาย มีองค์ประกอบของการวางแผนธุรกิจชุมชน 9 เรื่อง คือ (1) การค้นหาจุดขายของสินค้าและบริการ (2) กลุ่มลูกค้าของสินค้า (3) การสื่อสารการตลาด (4) ทำอย่างไรให้ขายได้และมาซื้อซ้ำ (5) รายได้จะมาจากไหนบ้าง (6) กิจกรรมสำคัญที่ต้องทำให้บรรลุข้อ 1-5 (7) ค้นหาปัจจัยการผลิตที่ยังนำมาใช้ไม่เต็มที่ (8) สิ่งที่ต้องทำแต่ต้องขอการสนับสนุนจากภายนอก (9) ค่าใช้จ่ายในกิจกรรมที่ต้องทำในข้อ 6 เกิดการพัฒนาผู้นำองค์กรชุมชนระดับภาค 1,216 คน เกิดการยกระดับตำบลแผนธุรกิจเพื่อชุมชน สู่การพัฒนาเป็นศูนย์บ่มเพาะเศรษฐกิจและทุนชุมชน หรือศูนย์การเรียนรู้เศรษฐกิจและทุนชุมชนระดับตำบล อำเภอ จังหวัด ในการถ่ายทอดความรู้ รวบรวมและกระจายผลผลิตของชุมชน จำนวน 11 ศูนย์ครอบคลุมพื้นที่ 5 ภาค และเชื่อมโยงกับเพจเฟซบุ๊ก “ตลาดนัดองค์กรชุมชน”



3. สภาพองค์กรชุมชน : เวทีกลางสร้างชุมชนท้องถิ่นจัดการตนเอง

ดำเนินการตาม พ.ร.บ.สภาพองค์กรชุมชน พ.ศ. 2551 กลุ่มองค์กรชุมชนที่สนใจจะจัดตั้ง สภาพองค์กรชุมชนระดับตำบล/เมือง ขึ้นมา ทำหน้าที่เสนอแผนนโยบายสาธารณะในระดับต่างๆ เชื่อมโยงและสร้างความเข้มแข็งองค์กรชุมชน พัฒนาสิ่งแวดล้อม ศิลปะวัฒนธรรมประเพณี ฯลฯ ปีงบประมาณ 2563 มีการจัดตั้งสภาพองค์กรชุมชนทั่วประเทศแล้วทั้งสิ้น 7,797 สภา คิดเป็นสัดส่วนพื้นที่ 99.64% ของพื้นที่องค์กรปกครองส่วนท้องถิ่นทั่วประเทศ มีองค์กรสมาชิกรวม 155,551 องค์กร มีคณะกรรมการสภา รวม 254,271 คน ในปี 2563 มีการจัดตั้งสภาใหม่ จำนวน 561 สภา ใน 77 จังหวัด

ทางด้านการพัฒนาคุณภาพสภาพองค์กรชุมชน ได้ดำเนินการใน 2 ลักษณะ คือ การติดตามสอบทานคุณภาพสภา และการพัฒนาสภา โดยใช้ตัวชี้วัดเรื่องการเสนอแผนนโยบายสาธารณะที่ระดับตำบลให้กับองค์กรปกครองส่วนท้องถิ่น การติดตาม สอบทานคุณภาพสภาดำเนินการต่อเนื่อง ปี 2563 เกิดการสอบทานคุณภาพสภาพองค์กรชุมชน 6,520 ตำบล คิดเป็นร้อยละ 83.62 ของสภาพองค์กรชุมชนทั่วประเทศ มีสภาพองค์กรชุมชนระดับ A จำนวน 1,582 ตำบล (ร้อยละ 24) ระดับ B จำนวน 1,139 ตำบล (ร้อยละ 17) และระดับ C จำนวน 3,799 ตำบล (ร้อยละ 58.27) และเกิดการพัฒนาคุณภาพชีวิต ชุมชนท้องถิ่นอย่างเป็นรูปธรรม เช่น การพัฒนาเศรษฐกิจและทุนชุมชน การอนุรักษ์ทรัพยากรธรรมชาติและสิ่งแวดล้อม การพัฒนาด้านสังคม การส่งเสริมสุขภาพชุมชน การจัดการที่ดินและที่อยู่อาศัย การป้องกันฟื้นฟูเยียวยาและ ช่วยเหลือผู้ได้รับผลกระทบในชุมชน จากการแพร่ระบาดของโรคติดเชื้อไวรัสโคโรนา-19 (COVID-19) เป็นต้น

ปี 2563 ได้จัดกระบวนการให้สภาพองค์กรชุมชนตำบลเกิดกระบวนการเรียนรู้ในการประเมิน และจัดอันดับความเข้มแข็ง ของตนเอง พร้อมทั้งมอบโล่รางวัลองค์กรดีเด่น 3 ประเภท จำนวน 15 รางวัล โดยรัฐมนตรีว่าการกระทรวงการพัฒนาสังคม และความมั่นคงของมนุษย์ (นายจุติ ไกรฤกษ์) เป็นผู้มอบรางวัล พร้อมทั้งมีการลงนามความร่วมมือระหว่าง สภาพองค์กรชุมชน พอช. และหน่วยงานภาคีจำนวน 9 หน่วยงาน เพื่อการขับเคลื่อนงานของสภาพองค์กรชุมชน ในการพัฒนาและแก้ไขชุมชนท้องถิ่น เช่น การจัดการทรัพยากร ธรรมชาติและสิ่งแวดล้อม การขับเคลื่อน ธรรมชาติ "ชุมชนเข้มแข็ง" การป้องกันและแก้ไขปัญหาสภาพสังคมของภาคประชาชน นโยบายรองรับสังคมสูงวัยใน ทุกระดับ การพัฒนาเศรษฐกิจฐานราก และแผนพัฒนาเกษตรกรรม เป็นต้น

4. แผนพัฒนาชุมชนท้องถิ่น : พิมพ์เขียวสร้างชุมชนท้องถิ่นจัดการตนเอง

พอช. ได้สนับสนุนให้เครือข่ายองค์กรชุมชนระดับตำบลและจังหวัด จัดทำแผนพัฒนาชุมชนท้องถิ่นระดับตำบลมาตั้งแต่ปี 2559 รวมแล้วกว่า 2,900 ตำบล โดยเป็นแผนการพัฒนาตำบลในทุกมิติ ขับเคลื่อนโดยเครือข่ายองค์กรชุมชนและประสานการทำงาน ขอกการสนับสนุนจากองค์กรปกครองส่วนท้องถิ่น และ หน่วยงานอื่นๆ ในตำบล ในปี 2563 มีการจัดทำแผนระดับตำบล จำนวน 700 ตำบล นอกจากนั้น พอช. ยังได้สนับสนุนให้มีการจัดทำแผนพัฒนาท้องถิ่น ระดับจังหวัดเสนอหน่วยงานต่างๆ ในปี 2563 มีการดำเนินการ จำนวน 77 จังหวัด มีจังหวัดที่มีการเชื่อมโยงปี 2562 และมีผลการดำเนินงานต่อเนื่องในปี 2563 จำนวน 32 จังหวัด และได้รับการสนับสนุนอย่างต่อเนื่อง รวมงบประมาณที่สนับสนุนสู่ชุมชน 190.52 ล้านบาท โดยเป็นงบประมาณที่ดำเนินการ ในปี 2563 จำนวน 346.61 ล้านบาท และเป็นงบประมาณที่จะดำเนินการปี 2564 จำนวน 34.43 ล้านบาท

จากการจัดทำแผนพัฒนาชุมชนท้องถิ่นระดับจังหวัดของภาคประชาชน ได้ก่อให้เกิดการเชื่อมโยงและบูรณาการแผนพัฒนาร่วมกับหน่วยงานที่เกี่ยวข้อง โดยมีแผนงาน/โครงการที่ได้รับการบรรจุเป็นแผนพัฒนาของจังหวัดหรือหน่วยงาน เกิดการสนับสนุนงบประมาณผ่านแผนงาน/โครงการ/กิจกรรมต่างๆ จากการเชื่อมโยงหน่วยงาน จำนวน 198.15 ล้านบาท ซึ่งกระจายครอบคลุมใน 32 จังหวัด หน่วยงาน เป็นการเปิดโอกาสให้ชุมชนสามารถเข้าถึงทรัพยากร และแหล่งงบประมาณในพื้นที่ ที่สามารถตอบสนองปัญหาและความต้องการของชุมชนในพื้นที่ได้อย่างแท้จริง

5. การพัฒนาคนของขบวนการองค์กรชุมชน

การพัฒนาคน หรือ การพัฒนาผู้นำของขบวนการองค์กรชุมชนเป็นกิจกรรมหลักของ พอช. ที่ดำเนินการในทุกโครงการ อย่างต่อเนื่อง เพราะการพัฒนาคนคือ ส่วนสำคัญของการเสริมสร้างความเข้มแข็งขององค์กรชุมชน ในปี 2563 เกิดการพัฒนาศักยภาพผู้นำและคนในขบวนการองค์กรชุมชนรวม 11,885 คน คิดเป็นร้อยละ 137 ของเป้าหมาย เป็นการดำเนินงานตามแผนปฏิบัติการการพัฒนาคนของขบวนการองค์กรชุมชน 3 ปี (พ.ศ.2563-2565) ภายใต้วิสัยทัศน์ “คนของขบวนการองค์กรชุมชน เป็นคนดีมีคุณธรรม มีความสามารถในการพัฒนาชุมชนท้องถิ่น ให้เป็นชุมชนแห่ง การเรียนรู้ ที่ส่งผลต่อการจัดการตนเอง และสร้างชุมชน สังคมเข้มแข็ง” ประเด็นที่มีการพัฒนาคือ การพัฒนา สภาพองค์กรชุมชน การสื่อสารชุมชนและการจัดการความรู้ การพัฒนาแกนนำจัดทำแผนธุรกิจเพื่อชุมชน(CBMC) การเสริมศักยภาพผู้นำด้านเทคโนโลยี เช่น หลักการใช้มือถือประชุมผ่าน ZOOM ภายใต้สถานการณ์ COVID-19 เป็นต้น



6. สินเชื่อเพื่อการพัฒนา : เพิ่มโอกาสให้คนจนมีบ้าน



การให้สินเชื่อเพื่อการพัฒนาเป็นกิจกรรมดั้งเดิมของ พอช. และตามอำนาจหน้าที่ในกฎหมายจัดตั้ง พอช. ในระยะแรก มีสินเชื่อหลายประเภท ดอกเบี้ยและระยะเวลาการส่งคืนแตกต่างกันไป ปัจจุบันสินเชื่อส่วนใหญ่เป็นสินเชื่อเพื่อที่อยู่อาศัย ตามโครงการบ้านมั่นคง “สินเชื่อ” เป็นเครื่องมือสำคัญ ที่ทำให้คนยากจนมีบ้านได้ เพราะกลุ่มเป้าหมายของโครงการบ้านมั่นคง ส่วนใหญ่เป็นผู้ที่ไม่สามารถกู้เงินจากธนาคารได้ เนื่องจากไม่มีรายได้ที่แน่นอน บางคนไม่มีบัญชีเงินฝากกับธนาคารเสียด้วยซ้ำ การสร้างบ้านตามโครงการบ้านมั่นคงรัฐบาลให้การสนับสนุนระบบสาธารณูปโภค และกระบวนการพัฒนา คิดเป็นประมาณ ร้อยละ 30 ของเงินลงทุนทั้งโครงการ อีกร้อยละ 70 เป็นการลงทุนของแต่ละครอบครัว ซึ่งส่วนใหญ่มาจากสินเชื่อของ พอช. ซึ่งคิดดอกเบี้ย ร้อยละ 4 ต่อปี ระยะเวลาผ่อนส่งไม่เกิน 20 ปี เงินกู้สูงสุด 360,000 บาท (มูลค่าของบ้านและที่ดิน)

ตั้งแต่ก่อตั้ง พอช. ถึงสิ้นปีงบประมาณ 2563 พอช. ให้สินเชื่อชุมชนไปแล้ว จำนวน 10,915.35 ล้านบาท แก่ 990 องค์กรชุมชน มีผู้รับประโยชน์ 407,276 ครัวเรือน ใน 6,308 ชุมชน เฉพาะปี 2563 มีการอนุมัติสินเชื่อเพื่อที่อยู่อาศัย จำนวน 28 องค์กร 82 ชุมชน 2,045 ครัวเรือน วงเงิน 533.17 ล้านบาท พอช. ให้สินเชื่อเฉพาะองค์กรชุมชน ไม่ได้ให้สินเชื่อรายบุคคลหรือครอบครัว เพื่อที่องค์กรชุมชนจะได้ไปพัฒนาระบบการบริหารจัดการสินเชื่อของตนเองกับมวลหมู่สมาชิก จากการติดตามประเมินคุณภาพองค์กรผู้ใช้สินเชื่อในปี 2563 จำนวน 427 องค์กร พบว่า มีกลุ่มคุณภาพระดับดีมาก(A) ร้อยละ 20 กลุ่มปานกลาง(B) ร้อยละ 44 และกลุ่มพอใช้/ปรับปรุง(C) ร้อยละ 36 และมีการพัฒนาความรู้ความสามารถและทักษะการบริหารจัดการที่ดีขององค์กรผู้ใช้สินเชื่อ ภายใต้อาสาสมัครร่วมกับกรมตรวจบัญชีสหกรณ์ (สำนักมาตรฐานการบัญชีและการสอบบัญชี) และกรมส่งเสริมสหกรณ์ องค์กรผู้ใช้สินเชื่อมีความรู้ในการจัดทำบัญชีและ งบการเงิน สามารถเป็นพี่เลี้ยงให้กับสหกรณ์อื่นที่ไม่สามารถปิดบัญชีประจำปีได้

7. การแก้ปัญหาที่อยู่อาศัยคนจน

1 บ้านมั่นคงเมืองและชนบท : บ้านที่มากกว่าคำว่าบ้าน

ตามแผนแม่บทการพัฒนาที่อยู่อาศัยระยะ 20 ปี ของกระทรวงการพัฒนาสังคมและความมั่นคงของมนุษย์ ซึ่งคณะรัฐมนตรีได้ให้ความเห็นชอบเมื่อเดือนกันยายน 2560 สถาบันพัฒนาองค์กรชุมชน รับผิดชอบ การบริหารจัดการเพื่อให้ผู้มีรายได้น้อย 1.053 ล้านครัวเรือน มีความมั่นคงในที่อยู่อาศัยภายในปี 2579 พอช. ได้ดำเนินการโครงการบ้านมั่นคงมาตั้งแต่ปี 2546 ในพื้นที่ชุมชนแออัดทั่วประเทศ (มีทั้งหมดประมาณ 6,300 ชุมชน จากการสำรวจในปี 2552) และในปี 2560 รัฐบาลสามารถยึดคืนพื้นที่ สปก. มาได้จำนวนมาก พอช. จึงทำงานร่วมกับ สปก. ในการจัดทำโครงการบ้านมั่นคงในพื้นที่ดังกล่าว ซึ่งรัฐบาลจัดสรรให้กับคนจน ที่ไม่มีที่ดินและไม่มีบ้าน นอกเหนือจาก สปก. แล้ว พอช. ยังร่วมมือกับอีกหลายหน่วยงานในการดำเนินการโครงการนี้คือ กรมเจ้าท่า นิคมสร้างตนเอง(กรมพัฒนาสังคมและสวัสดิการ) ป่าชายเลน(กรมทรัพยากรทางทะเลและชายฝั่ง) ที่ราชพัสดุ(กรมธนารักษ์) เป็นต้น ถึงสิ้นปีงบประมาณ 2563 พอช. สนับสนุนให้คนจนมีบ้านตามโครงการบ้านมั่นคงสะสม (2546-2563) รวมทั้งสิ้น 116,212 ครัวเรือน ใน 440 เมืองทั่วประเทศ เป็นโครงการบ้านมั่นคงในชนบท (2560-2563) จำนวน 65 พื้นที่ 9,286 ครัวเรือน

2 บ้านพอเพียงชนบท : ซ่อมสร้างบ้านคนจน

เริ่มดำเนินการในปี 2560 เป็นการสนับสนุนการซ่อมสร้างบ้านผู้ด้อยโอกาส ผู้มีรายได้น้อยในชนบท ซึ่งมีที่อยู่อาศัยและที่ดินแล้ว แต่สภาพบ้านทรุดโทรม กระบวนการทำงานจะเริ่มด้วยการสำรวจผู้เดือดร้อนทั้งตำบล แล้วจัดเวทีประชาคมจัดลำดับการสนับสนุน ซึ่งอาจต้องใช้เวลา 2-3 ปี จึงจะดำเนินการได้หมดเพราะมีงบประมาณจำกัด พอช. สนับสนุนงบประมาณ ประมาณหลังละ 19,000 บาท โดยองค์กรชุมชนจะจัดสรรให้ครัวเรือนตามความเดือดร้อน มีการสำรวจความจำเป็นในการซ่อมสร้างอย่างละเอียด ปี 2563 เกิดการซ่อมแซม/ปรับปรุง/สร้างที่อยู่อาศัยให้กับครัวเรือนยากจน 23,601 ครัวเรือน 1,432 ตำบลใน 77 จังหวัด ทำให้ผู้มีรายได้น้อยได้เข้าถึงสวัสดิการพื้นฐานด้านที่อยู่อาศัย อันเป็นปัจจัยสำคัญในการดำรงชีวิต เป็นการสร้างโอกาสและความเสมอภาคทางสังคม

3 การพัฒนาที่อยู่อาศัยชุมชนริมคลอง

เป็นการดำเนินงานตามนโยบายรัฐบาลตามมติ ครม. วันที่ 8 มีนาคม 2559 ที่ต้องการสร้างเขื่อนและป้องกันน้ำท่วมริมคลองลาดพร้าว โดย พอช. รับผิดชอบการจัดที่อยู่อาศัยของชุมชนแออัดกว่า 7,069 ครัวเรือน ใน 50 ชุมชน กระบวนการดำเนินการใช้แนวทางของโครงการบ้านมั่นคง แต่เนื่องจากมีการเข้าใช้พื้นที่ดังกล่าวมาเป็นเวลายาวนานหลายสิบปี มีกลุ่มผู้ไม่เห็นด้วยบางส่วน จึงดำเนินการได้ยาก ปัจจุบันสามารถดำเนินการได้ใน 35 ชุมชน จำนวน 3,373 ครัวเรือน มีบ้านที่สร้างแล้วเสร็จ 2,995 ครัวเรือน

รัฐบาลได้มอบหมายให้ พอช. ดำเนินการพัฒนาที่อยู่อาศัยริมคลองเพิ่มเติมอีกโครงการหนึ่งในปี 2562 คือ การพัฒนาที่อยู่อาศัยริมคลองเปรมประชากร จำนวน 6,386 ครัวเรือนใน 38 ชุมชน 6 หมู่บ้าน ปี 2563 อนุมัติโครงการได้ 21 ชุมชน 2,297 ครัวเรือน งบประมาณ 361.19 ล้านบาท



4 คนไร้บ้านต้องมีบ้าน

การสำรวจจำนวนคนไร้บ้านโดยมูลนิธิพัฒนาที่อยู่อาศัยในปี 2553 ในกรุงเทพฯ เชียงใหม่ และขอนแก่น พบว่า มีคนไร้บ้าน 1,395 คน เครือข่ายองค์กรพัฒนาเอกชนและองค์กรชุมชนได้ผลักดันให้มีโครงการที่อยู่อาศัยของคนไร้บ้านเป็นเวลานานหลายปี จนกระทั่งปี 2559 รัฐบาลจึงอนุมัติงบประมาณผ่าน พอช. เพื่อดำเนินการ จำนวน 118 ล้านบาท มีการก่อสร้างศูนย์ที่พักคนไร้บ้านในกรุงเทพฯ ปทุมธานี ขอนแก่น และเชียงใหม่ สามารถรองรับได้ประมาณ 700 ราย ศูนย์ดังกล่าวจะบริหารจัดการโดยองค์กรของคนไร้บ้านเอง มีข้อตกลงในการเช่าอยู่อาศัยชัดเจนสำหรับคนที่มีความพร้อมที่จะสร้างที่อยู่อาศัยใหม่ข้างนอกก็จะเข้าโครงการบ้านมั่นคงปกติต่อไป ในช่วงสถานการณ์การแพร่ระบาด COVID-19 เกิดการจัดระบบการจัดการภายในศูนย์ มีการพัฒนาคุณภาพชีวิตและพัฒนาศักยภาพคนไร้บ้านอย่างต่อเนื่อง

5 บ้านสำหรับผู้ประสบภัยและการจัดการภัยพิบัติ

สถานการณ์ด้านที่อยู่อาศัยของประชาชนทั่วไป คือ มีผู้ประสบภัยธรรมชาติ การถูกไล่รื้อโดยเจ้าของที่ดิน(รัฐหรือเอกชน) อยู่ตลอดเวลา พอช. จึงได้เริ่มโครงการช่วยเหลือผู้ประสบภัยเหล่านี้ ตั้งแต่ปี 2559 โดยการสนับสนุนการจัดการที่อยู่อาศัยชั่วคราว ระหว่างการดำเนินการโครงการที่อยู่อาศัยถาวรของผู้เดือนร้อน ในปี 2563 มีการสนับสนุนผู้เดือดร้อนให้จัดหาที่อยู่อาศัยชั่วคราว รวมทั้งสิ้น 1,577 ครั้วเรือน ส่งผลให้กลุ่มคนด้อยโอกาสหรือคนจนที่สุดในสังคมและเป็นผู้ที่ได้รับความเดือดร้อนเร่งด่วน/เฉพาะหน้า จากกรณีเพลิงไหม้ ไล่รื้อ หรือต้องรื้อย้ายได้รับการดูแลในการมีที่อยู่อาศัยรองรับเฉพาะหน้าและได้รับโอกาสในการพัฒนาเพื่อสร้างที่อยู่อาศัยที่มั่นคงต่อไป

งานด้านภัยพิบัติชุมชนเป็นงานที่ พอช. ดำเนินการมาตั้งแต่เหตุการณ์สึนามิชายฝั่งทะเลอันดามัน ปี 2547 โดยใช้หลักการสำคัญคือให้ชุมชนผู้ประสบภัยลุกขึ้นมาบริหารจัดการภัยพิบัติด้วยตนเอง ตั้งแต่ระยะการช่วยเหลือเฉพาะหน้าไปจนถึงการฟื้นฟูชุมชน รวมทั้งการวางแผนรับมือภัยพิบัติของชุมชน หลังสึนามิ พอช. ได้สนับสนุนการทำงานของเครือข่ายองค์กรชุมชนจัดการภัยพิบัติในเหตุการณ์น้ำท่วมใหญ่ ของทุกภาค ทุกครั้งที่เกิดเหตุการณ์ รวมทั้งกรณีน้ำท่วมใหญ่กรุงเทพมหานครและภาคกลางในปี 2554 นอกจากนั้นกรณีดินโคลนถล่มภาคเหนือในปี 2549 แผ่นดินไหวเชียงรายปี 2557 และดินโคลนถล่มทั้งหมดที่บ้านห้วยขาบ อ.บ่อเกลือ จ.น่าน ในปี 2561 พอช. สนับสนุนการทำงานของขบวนชุมชนมาทุกเหตุการณ์ บทบาทหลักของ พอช. ในระยะเฉพาะหน้าคือ การสนับสนุนเกี่ยวกับที่พักชั่วคราว ระยะต่อไปคือ การเตรียมแผนรับมือภัยพิบัติและวางแผนฟื้นฟูชุมชน รวมถึงการจัดการที่อยู่อาศัยถาวรและย้ายชุมชนไปอยู่ในที่ปลอดภัย

บ้านที่มากกว่าคำว่าบ้าน : พลัณฑ์ทางเศรษฐกิจ สังคมของบ้านมั่นคง

ในปี 2563 ได้มีการศึกษามูลค่าที่อยู่อาศัยที่เพิ่มขึ้นจากการดำเนินงานพัฒนาที่อยู่อาศัยในชุมชนที่สร้างบ้านแล้วเสร็จ จำนวน 10 ชุมชน ดังนี้

การศึกษามูลค่าที่อยู่อาศัยที่เพิ่มขึ้นจากการดำเนินงานพัฒนาที่อยู่อาศัยในชุมชนที่สร้างบ้านแล้วเสร็จ

| ชุมชนมีความมั่นคงในที่ดินและที่อยู่อาศัย | สมาชิกในชุมชนเกิดทักษะและศักยภาพในงานพัฒนาเพิ่มขึ้น | เกิดมูลค่าที่อยู่อาศัยที่เพิ่มขึ้นจากการดำเนินงานพัฒนาที่อยู่อาศัยในชุมชนที่สร้างบ้านแล้วเสร็จ |
|---|---|---|
| มีการขมสือในที่ดินร่วมกันของชุมชน ผ่านการรวมกลุ่มอย่างถูกต้องตามกฎหมาย ทั้งในรูปแบบของการซื้อที่ดินเพื่อสร้างชุมชนใหม่ การรับรองการอยู่อาศัยในที่ดินรัฐและภาคเอกชน การขอเช่าที่ดินรัฐระยะสั้น/ยาว | สมาชิกที่เข้าร่วมโครงการบ้านมั่นคงมีการเรียนรู้ และลงมือทำด้วยตนเอง เช่น ด้านการก่อสร้าง ด้านการบริหารจัดการงานบัญชี/การเงิน การจัดการสิ่งแวดล้อม การพัฒนาอาชีพ การติดต่อประสานงานราชการ การบริหารจัดการที่ดี เป็นต้น | เปรียบเทียบจากการสนับสนุนสินเชื่อเพื่อการพัฒนาที่อยู่อาศัย โครงการบ้านมั่นคงของสถาบันฯ และเงินสมทบจากชุมชนงบประมาณรวม 356,645,334 บาท กับมูลค่าที่เกิดขึ้นจากการพัฒนาที่อยู่อาศัยในรูปแบบสิ่งปลูกสร้างและที่ดินของชุมชนมูลค่ารวม 1,141,500,956 บาท ซึ่งเห็นได้ว่า มีมูลค่าที่อยู่อาศัยเพิ่มขึ้น 784,855,621 บาท คิดเป็นร้อยละ 68.76 |
| เกิดการเชื่อมโยงกับหน่วยงานและภาคีต่างๆ ในการสนับสนุนการพัฒนาที่อยู่อาศัย | สมาชิกโครงการบ้านมั่นคงเกิดการรวมกลุ่มเพื่อสร้างทุนหมุนเวียนในชุมชน | เป็นการใช้ "เงินเป็นเครื่องมือในการแก้ไขปัญหาที่อยู่อาศัยและพัฒนาศักยภาพคน" ตามแนวทางการดำเนินงาน 3 ลักษณะคือ 1) สนับสนุนแบบให้เปล่า (พัฒนาระบบสาธารณูปโภค) 2) สนับสนุนในรูปแบบทุนหมุนเวียน 3) สนับสนุนด้านการบริหารจัดการและงานพัฒนาศักยภาพคนและผู้นำ |
| มีการเชื่อมโยงภาคี เป็นกลไกกลางที่เชื่อมโยงให้เกิดการบูรณาการการทำงานของทุกหน่วยงานในระดับพื้นที่ | มีกองทุนชุมชน/กองทุนเมืองกองทุนสวัสดิการชุมชน/กองทุนวันละบาท และกองทุนรักษาดินรักษาน้ำบ้าน เป็นกองทุนหมุนเวียนในชุมชนสำหรับการพัฒนาที่ดิน และที่อยู่อาศัย รวมทั้งการลงทุนเพื่อการพัฒนาอาชีพ สร้างงานสร้างรายได้ และบรรเทาความจำเป็นเร่งด่วนของสมาชิกในชุมชน | |

การพัฒนากระบวนการสำคัญ และการประเมินผลงานในปี 2562

1. **การพัฒนาบุคลากร** เกิดการพัฒนาศักยภาพผู้ปฏิบัติงาน ให้เกิดความรู้ความเข้าใจและพัฒนาทักษะการทำงานตามตำแหน่งงานและภารกิจของสถาบันฯ ตลอดจนส่งเสริมให้ผู้ปฏิบัติมีการแลกเปลี่ยนประสบการณ์ทั้งด้านการปฏิบัติงานและเปิดโลกทัศน์จากภายนอก รวมทั้งส่งเสริมและสร้างพื้นที่ให้ผู้ปฏิบัติงานได้คิดค้นนวัตกรรมในการทำงานของ พอช. ในงานพัฒนาชุมชนท้องถิ่นและการทำงานของ พอช. และกระบวนการถ่ายทอดความรู้ของผู้ปฏิบัติงานจากการทำงาน

2. **การจัดการความรู้** เกิดการยกระดับพื้นที่รูปธรรมการพัฒนาชุมชนท้องถิ่นประเด็นต่างๆ สู่การพัฒนา “ชุดความรู้นวัตกรรมชุมชนท้องถิ่นจัดการตนเอง” เพื่อเป็นเครื่องมือประชาสัมพันธ์และสื่อสารสาธารณะ อันเป็นการสะท้อนความเข้มแข็งในการจัดการตนเองของชุมชนท้องถิ่น ปี 2563 เกิดชุดความรู้ท้องถิ่นจัดการตนเองสู่พลังองค์กรชุมชนเพื่อการพัฒนาที่ยั่งยืน 20 ปี ของ พอช. ร่วมกับสำนักงานภาค 5 ภาค และมีการนำเสนอเผยแพร่บนเว็บไซต์ พอช. และช่องทางอื่นๆ จำนวน 150 ชุด

3. **เทคโนโลยีสารสนเทศเพื่อชุมชน** มีการพัฒนาระบบ Line Official Account ของสถาบันฯ ในชื่อ “พอช-CODI” และประสานความร่วมมือกับสำนักงานส่งเสริมเศรษฐกิจดิจิทัล กระทรวงดิจิทัลเพื่อเศรษฐกิจและสังคม ในการส่งเสริมสนับสนุนองค์กรชุมชนเครือข่ายองค์กรชุมชน รวมถึงภาคประชาสังคมในการประยุกต์ใช้เทคโนโลยีและนวัตกรรมดิจิทัลแก่ชุมชนท้องถิ่น จำนวน 16 โครงการ

4. **การประหยัดทรัพยากร** พอช. ดำเนินการหลายมาตรการเพื่อประหยัดค่าน้ำประปา ไฟฟ้า โทรศัพท์ ตั้งแต่ปี 2559 เป็นต้นมา ในปี 2563 เมื่อเทียบกับปี 2562 การใช้ไฟฟ้าลดลง 0.92 % ค่าโทรศัพท์ลดลง 8.06 % เมื่อเปรียบเทียบค่าใช้จ่ายในภาพรวมลดลง ร้อยละ 1.62 เพราะการรณรงค์และการติดตั้งแผงโซลาร์เซลล์บนหลังคาที่สำนักงานใหญ่

5. **การสื่อสาร** นำเสนอข้อมูลผ่านสื่อ 3 มิติ ไม่ว่าจะเป็นสื่อ On Air/ Online/ On Ground มีการสื่อสารองค์กรและขบวนองค์กรชุมชนผ่านสื่อต่างๆ ทั้งสิ่งพิมพ์ โซเชียลมีเดียและสื่อออนไลน์ต่างๆ ในปี 2563 ไม่ต่ำกว่า 1,500 ครั้ง และผลิตสิ่งพิมพ์ คู่มือ/บทเรียน/ชุดความรู้เพื่อเผยแพร่เพื่อเป็นเครื่องมือในการสื่อสารของขบวนองค์กรชุมชนและภาคีที่เกี่ยวข้อง

นอกจากนี้ ยังมีการสื่อสารภายใต้สถานการณ์โควิด-19 ซึ่งเกิดการออกแบบและวางแผนการดำเนินงานใหม่ผ่าน “คณะทำงานข้อมูลเทคโนโลยีและการสื่อสาร” โดยการสื่อสารสาธารณะ เผยแพร่ผ่านช่องทางต่างๆ (TV/วิทยุ/นสพ./ออนไลน์), การสื่อสารภายใต้การรายงานสถานการณ์ ศปก.พอช.โควิด-19 โดย เผยแพร่รายวัน และปรับเป็นรายงานรายสัปดาห์ ในรูปแบบ “ข่าวชุมชน” และ การผลิตสื่อเพื่อเป็นเครื่องมือที่เหมาะสมและทันสถานการณ์การสื่อสาร มีการผลิตสื่อประเด็นงานสำคัญและงานพัฒนาของขบวนองค์กรชุมชนเพื่อการเรียนรู้ในประเด็นงานสำคัญ

6. **ด้านการเงิน** ในปีงบประมาณ 2563 (ตุลาคม 2562-กันยายน 2563) พอช. ได้รับงบประมาณสนับสนุนจากรัฐบาล จำนวน 2,230.9 ล้านบาท เพิ่มขึ้นจากปี 2562 จำนวน 977.5 ล้านบาท มีรายได้จากสินเชื่อ ดอกเบี้ยและรายได้อื่นๆ รวมเป็นรายได้ทั้งหมด 1,557 ล้านบาท มีรายจ่าย 1,420.4 ล้านบาท รายได้สูงกว่ารายจ่าย 136.6 ล้านบาท รายจ่ายด้านบุคลากรคิดเป็นเพียงร้อยละ 10 ของรายจ่ายทั้งหมดในปี

7. **ผลการประเมินองค์กร** ปี 2563 มีการประเมินผลงานองค์กรสามรายการสำคัญคือ **การประเมินองค์การมหาชนตามระบบปกติซึ่งรับผิดชอบโดย ก.พ.ร.** มี 5 ด้าน คือ การทำงานให้บรรลุผลตามวัตถุประสงค์การจัดตั้ง (Functional base) การดำเนินการตามภารกิจยุทธศาสตร์ แนวทางปฏิรูปภาครัฐ นโยบายเร่งด่วนหรืองานที่ได้รับมอบหมายจากรัฐบาล (Agenda base) งานปฏิบัติการพื้นที่หรือบูรณาการหลายพื้นที่ (Area base) นวัตกรรม ประสิทธิภาพในการพัฒนาระบบงาน งบประมาณ ทรัพยากรบุคคลและการบริการประชาชน (Innovation base) และการเป็นหน่วยงานเชิงยุทธศาสตร์เพื่อการพัฒนาประเทศ (Potential base) 10 ตัวชี้วัด พอช. ได้คะแนน ประเมิน 97.48% ในปี 2563 เป็นองค์กรมหาชนระดับคุณภาพ

การประเมินคุณธรรมและความโปร่งใสในการทำงาน (Integrity and Transparency Assessment: ITA) โดยการสำรวจความคิดเห็นผู้เกี่ยวข้องกับการทำงานของ พอช. โดย ปปช. ซึ่ง พอช. ได้คะแนน 81.26%



กรอบตัวชีวิตชุมชนเข้มแข็ง

ตามที่ พอช. และขบวนชุมชน ได้ตั้งเป้าหมายการพัฒนาชุมชนท้องถิ่นจัดการตนเองเต็มพื้นที่ ในปี 2579 ไว้นั้น มีคำถามว่าแล้วจะรู้ได้อย่างไรว่าชุมชนเข้มแข็งมีคุณลักษณะอย่างไร ระหว่างปี 2561-2562 พอช. และขบวนชุมชนจึงได้พัฒนา “กรอบตัวชีวิตชุมชนเข้มแข็ง” ที่บ่งชี้ความเข้มแข็งชุมชน 4 มิติ คือ (1) การพัฒนาคุณภาพคน (2) ความเข้มแข็งขององค์กรชุมชน (3) การแก้ปัญหาของชุมชนและการพัฒนาคุณภาพชีวิต (4) การปรับเปลี่ยนความสัมพันธ์กับหน่วยงานและการเปลี่ยนแปลงนโยบาย ภายใต้กรอบดังกล่าวชุมชนต่างๆ สามารถนำไปปรับใช้ตามความเหมาะสมของบริบทพื้นที่

ในปี 2563 มีการจัดกระบวนการให้ขบวนองค์กรชุมชนประเมินตนเอง โดยมีตำบลที่ประเมินตนเอง ใน 4 ด้าน 26 ประเด็น รวม 1,421 ตำบล

- จำนวนผู้นำชุมชนที่มีทักษะและความรู้ความสามารถ มีคุณธรรมจริยธรรมในการทำงานพัฒนา
- จำนวนผู้นำรุ่นใหม่
- จำนวนผู้นำที่บริหารองค์กรชุมชนอย่างมีธรรมาภิบาล
- การมีส่วนร่วมของคนในชุมชนในการดำเนินการ กิจกรรมสาธารณะและการสร้างชุมชนเข้มแข็ง
- คนมีความรับผิดชอบ มีจิตสำนึกสาธารณะ/ความเป็นพลเมือง มีคุณธรรมจริยธรรม ฯลฯ

- จำนวนองค์กรชุมชนที่มีการบริหารจัดการแบบธรรมาภิบาล
- สัดส่วนของหญิงชายในการบริหารจัดการองค์กรชุมชน
- ความครอบคลุมขององค์กรชุมชนตามสภาพปัญหาและพื้นที่
- การมีส่วนร่วมของคนในชุมชนกับองค์กรชุมชนในการแก้ปัญหาต่างๆ
- ความครอบคลุมของประเภทองค์กรชุมชน ที่ทำให้ชุมชนสามารถเชื่อมโยงและพึ่งพาตนเองได้มากที่สุด (เช่น มีองค์การการเงิน มีกลุ่มการผลิต การแปรรูป การตลาด ฯลฯ)
- การมีระบบ/กลไกการปรึกษาหารือ การบริหารจัดการชุมชน เพื่อรับมือกับปัญหาต่างๆ อย่างยั่งยืน (สภาองค์กรชุมชน, สมัชชาพลเมือง สภาผู้นำ เป็นต้น)
- การร่วมมือกันระหว่างองค์กรชุมชนในแก้ปัญหาหรือระหว่างตำบล จังหวัดและระหว่างภาค
- บทบาทขององค์กรชุมชนในการเสนอแนะและติดตามการแก้ปัญหา สาธารณะของหน่วยงานต่างๆ
- การมีแผนแม่บทพัฒนาชุมชนทุกมิติทั้งระยะสั้นและระยะยาว ฯลฯ



- การยอมรับบทบาท/ข้อเสนอของชุมชนและองค์กรชุมชน จากหน่วยงานต่างๆ
- การสนับสนุนงบประมาณของหน่วยงานตามปัญหา ความต้องการของชุมชน
- การมีผู้แทนขององค์กรชุมชนในกลไกการทำงานของหน่วยงาน
- หน่วยงานมีการปรับเปลี่ยน แนวทางการทำงาน นโยบาย กฎระเบียบ กฎหมาย เพื่อสนับสนุนการทำงานของชุมชน
- ฯลฯ

- ความอุดมสมบูรณ์ของทรัพยากรธรรมชาติ(ดิน น้ำ ป่า ทะเล)
- ดินดี มีคุณภาพ ไม่ปนเปื้อนสารเคมีเพราะมีระบบเกษตรอินทรีย์
- ชุมชนสามารถใช้ประโยชน์จากทรัพยากรธรรมชาติได้อย่างยั่งยืน
- ชุมชนสามารถอ้างเอกลักษณ์ อัตลักษณ์ วัฒนธรรมประเพณีของตนเองที่สอดคล้องกับยุคสมัยได้อย่างยั่งยืน
- คนในชุมชนมีสุขภาพดี ไม่มีโรคภัยแรง ไม่มีสารพิษตกค้าง ในร่างกาย ไม่มีแหล่งกอมลภาวะ
- ชุมชนสามารถพึ่งตนเองทางการเงิน การผลิตอาหาร การดูแลสุขภาพ พื้นฐาน ระบบสวัสดิการชุมชน
- คนดีมีโอกาส คนยากจน คนพิการทั้งหมดได้รับการคุ้มครองจากรบบสวัสดิการต่างๆ
- จำนวนคนที่ได้รับประโยชน์จากการแก้ปัญหา
- รายได้และมูลค่าทางเศรษฐกิจที่เกิดขึ้นจากการแก้ปัญหา
- จำนวนคนที่ได้รับการคุ้มครองจากรบบสวัสดิการชุมชนประเภทต่างๆ
- คริวเรือนต่างๆ มีความมั่นคงในที่อยู่อาศัยและที่ดินทำกิน
- คริวเรือนมีความมั่นคงด้านอาหาร มีอาหารและน้ำอุปโภคบริโภคอย่างเพียงพอ
- คริวเรือนมีอาชีพ รายได้ มีเงินออม มีความมั่นคงทางเศรษฐกิจ
- ชุมชนมีสถาบันการเงินของตนเอง คริวเรือนต่างๆ มีเงินออม
- ทรัพยากรธรรมชาติและสิ่งแวดล้อมได้รับการคุ้มครองและบริหารจัดการเพื่อใช้ประโยชน์อย่างยั่งยืน
- ชุมชนมีระบบการจัดการผลกระทบจากมลภาวะต่างๆ
- มีระบบการเกษตรแบบยั่งยืน/เกษตรอินทรีย์
- ฯลฯ



พอช - CODI

สถาบันพัฒนาองค์กรชุมชน (องค์การมหาชน)

กระทรวงการพัฒนาสังคมและความมั่นคงของมนุษย์

912 ถนนนวมินทร์ แขวงคลองจั่น เขตบางกะปิ กรุงเทพฯ 10240

โทรศัพท์ 0-2378-8300 โทรสาร 0-2378-8376

E-mail : codi@codi.or.th , Website : http://www.codi.or.th