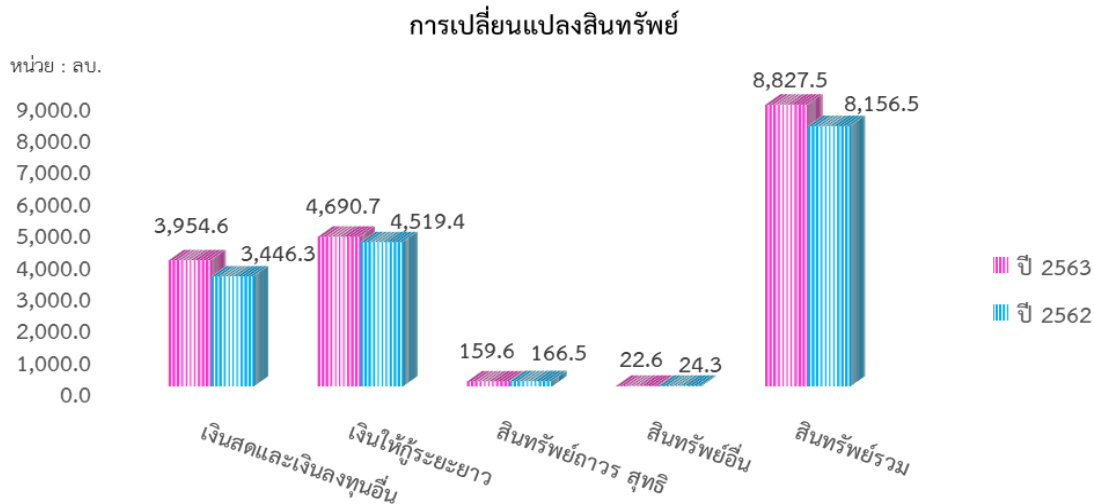


รายงานสถานะการเงินและผลการดำเนินงาน ประจำปีงบประมาณ 2563

1. สถานะการเงิน ณ วันที่ 30 กันยายน 2563

สินทรัพย์



สถาบันมีสินทรัพย์รวมทั้งสิ้น จำนวน 8,827.5 ล้านบาท เพิ่มขึ้นร้อยละ 8.2 จากปีก่อน โดยสินทรัพย์ส่วนใหญ่เป็นเงินให้กู้ระยะยาว จำนวน 4,690.7 ล้านบาท คิดเป็นร้อยละ 53.1 ของสินทรัพย์รวม และเงินสดและเงินลงทุนอื่น จำนวน 3,954.6 ล้านบาท คิดเป็นร้อยละ 44.8 ของสินทรัพย์รวม

เงินให้กู้ระยะยาว จำนวน 4,690.7 ล้านบาท เพิ่มขึ้นร้อยละ 3.8 จากปีก่อน โดยเป็นสินเชื่อพัฒนาที่อยู่อาศัยโครงการบ้านมั่นคง จำนวน 4,336.3 ล้านบาท คิดเป็นร้อยละ 92.4 ของเงินให้กู้ระยะยาว ซึ่งสถาบันจ่ายเงินกู้สินเชื่อสะสมในปีงบประมาณ 2563 รวมจำนวน 491.5 ล้านบาท

เงินสดและเงินลงทุนอื่น จำนวน 3,954.6 ล้านบาท เพิ่มขึ้นร้อยละ 14.7 จากปีก่อน ซึ่งเกิดจากการเพิ่มขึ้นของเงินฝากธนาคารประเภทเงินฝากประจำที่มีวันครบกำหนดภายใน 1 ปี

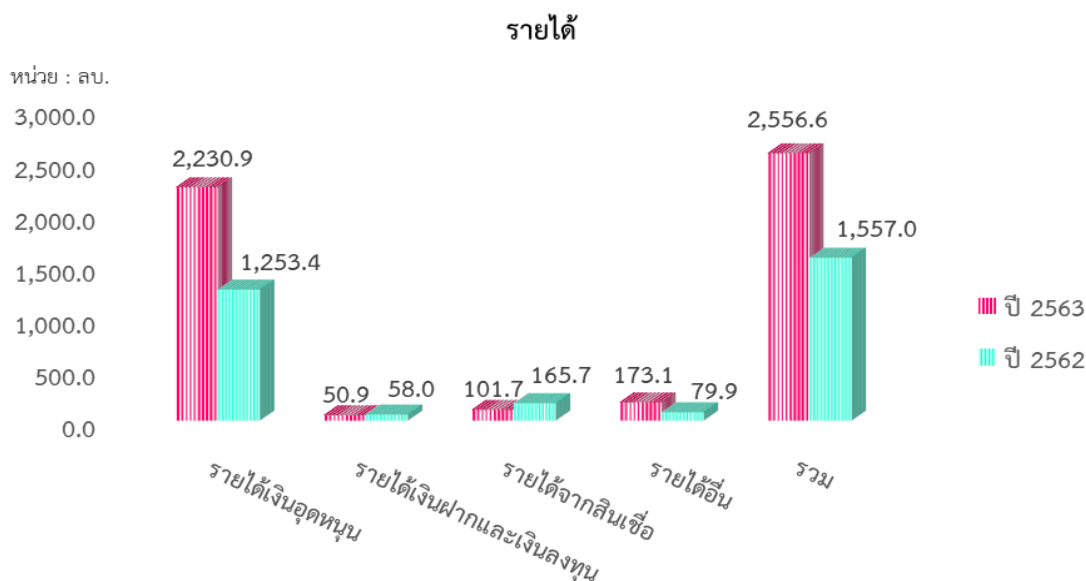
หนี้สิน

สถาบันมีหนี้สินรวมทั้งสิ้น จำนวน 37.6 ล้านบาท ลดลงร้อยละ 43.1 จากปีก่อน โดยหนี้สินหมุนเวียน จำนวน 31.5 ล้านบาท เป็นเงินรับฝากค่าเช่าที่ดิน และเงินอื่นๆ ซึ่งอยู่ระหว่างการตรวจสอบมีจำนวนลดลงจากปีก่อน จำนวน 21.5 ล้านบาท หรือร้อยละ 40.6 เนื่องจากมีการรับรู้รายได้ และในงวดปี 2563 สถาบันมีหนี้สินไม่หมุนเวียนเป็นรายได้เงินอุดหนุน-ส่วนต่างดอกเบี้ยรอการรับรู้ จำนวน 6 ล้านบาท

ส่วนทุน

สถาบันมีเงินทุนรวม จำนวน 8,789.9 ล้านบาท เพิ่มขึ้นร้อยละ 8.6 จากปีก่อน เนื่องจากมีรายได้สูงกว่าค่าใช้จ่ายจำนวน 699.5 ล้านบาท

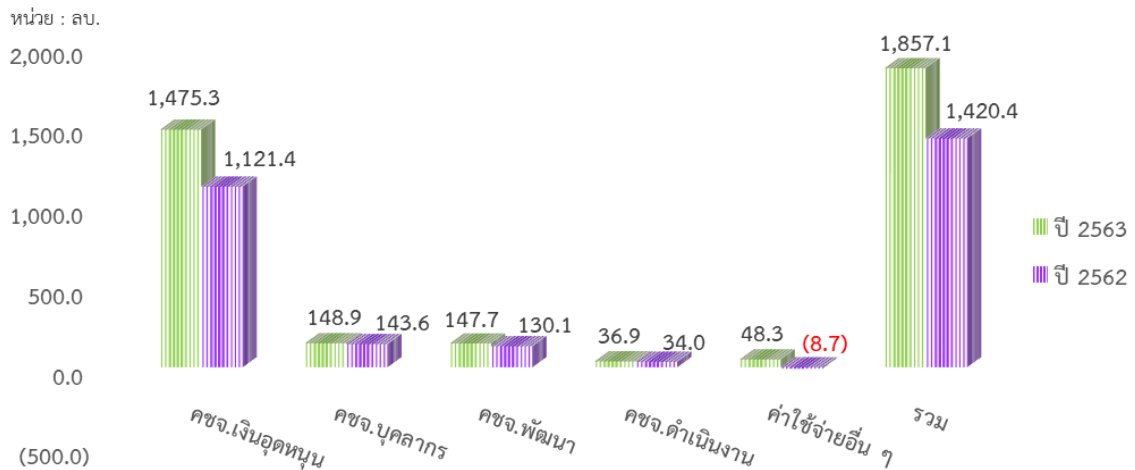
2. ผลการดำเนินงานด้านการเงิน



ด้านรายได้

- 1) รายได้เงินอุดหนุนจากรัฐ ปี 2563 มีจำนวน 2,230.9 ล้านบาท เพิ่มขึ้นจากปีก่อน จำนวน 977.5 ล้านบาท หรือร้อยละ 78 โดยรายได้เงินอุดหนุนที่ได้รับการจัดสรรจากรัฐบาลส่วนใหญ่จะเป็นรายได้เงินอุดหนุนภายใต้โครงการพัฒนาที่อยู่อาศัยชุมชนริมคลองเปรมประชากร โครงการบ้านพอเพียงชนบท และโครงการสนับสนุนการจัดสวัสดิการชุมชน
- 2) รายได้จากการบริหารกองทุน ประกอบด้วย
 - รายได้ดอกเบี้ยเงินฝากธนาคาร พันธบัตรรัฐบาล และเงินลงทุน จำนวน 50.9 ล้านบาท ลดลงจากปีก่อน จำนวน 7.1 ล้านบาท หรือร้อยละ 12.2 เป็นผลมาจากคณะกรรมการนโยบายการเงินมีมติปรับลดอัตราดอกเบี้ย ส่งผลให้อัตราดอกเบี้ยเงินฝากทยอยปรับตัวลดลงอย่างต่อเนื่อง
 - รายได้จากสินเชื่อ มีจำนวน 101.7 ล้านบาท ลดลงจากปีก่อน จำนวน 64 ล้านบาท หรือร้อยละ 38.6 เนื่องจากสถาบันมีมาตรการการพักชำระหนี้ เพื่อแก้ปัญหาองค์กรผู้ใช้สินเชื่อที่ได้รับผลกระทบจากการแพร่ระบาดของโรคติดต่อเชื้อไวรัสโคโรนา 2019 (COVID – 19) เป็นระยะเวลา 6 เดือน (เดือนเมษายน ถึง กันยายน 2563)
 - รายได้อื่น มีจำนวน 173.1 ล้านบาท เพิ่มขึ้นจากปีก่อน จำนวน 93.2 ล้านบาท หรือร้อยละ 116.6 ส่วนใหญ่จะเป็นรายได้จากการรับคืนเงินสนับสนุนจากองค์กรชุมชน ของโครงการพัฒนาความมั่นคงที่อยู่อาศัยคนจนในชุมชนแออัดที่เบิกจ่ายให้กับโครงการที่ได้รับอนุมัติของงวดปีก่อนแล้วมีการคืนเงินเหลือจ่ายในปี 2563 จำนวน 168.1 ล้านบาท และรายได้อื่น จำนวน 5 ล้านบาท

ค่าใช้จ่าย

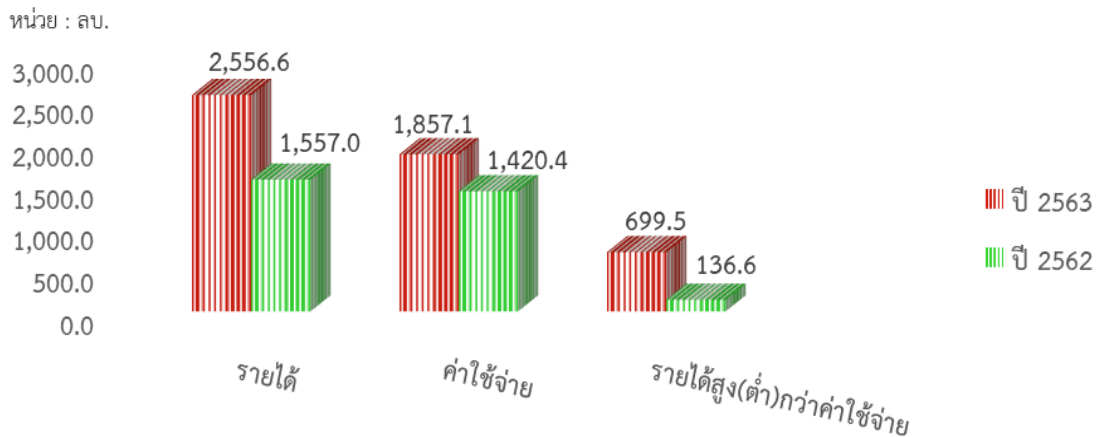


ด้านค่าใช้จ่าย

- 1) ค่าใช้จ่ายเงินอุดหนุน มีจำนวน 1,475.3 ล้านบาท เพิ่มขึ้นจากปีก่อน จำนวน 353.9 ล้านบาท หรือร้อยละ 31.6 ซึ่งส่วนใหญ่เป็นค่าใช้จ่ายเงินอุดหนุนโครงการบ้านพอเพียงชนบท โครงการสนับสนุนการจัดสวัสดิการชุมชน และโครงการพัฒนาความมั่นคงที่อยู่อาศัยคนจนในชุมชนแออัด
- 2) ค่าใช้จ่ายในการดำเนินงาน ประกอบด้วย
 - ค่าใช้จ่ายบุคลากร มีจำนวน 148.9 ล้านบาท ประกอบด้วย เงินเดือน ค่าจ้าง ค่าตอบแทน และค่าใช้จ่ายสวัสดิการต่างๆ เพิ่มขึ้นจากปีก่อน จำนวน 5.3 ล้านบาท หรือร้อยละ 3.7
 - ค่าใช้จ่ายงบพัฒนา มีจำนวน 147.7 ล้านบาท เพิ่มขึ้นจากปีก่อน จำนวน 17.6 ล้านบาท หรือร้อยละ 13.5
 - ค่าใช้จ่ายในการดำเนินงาน มีจำนวน 36.9 ล้านบาท เพิ่มขึ้นจากปีก่อน จำนวน 2.9 ล้านบาท หรือร้อยละ 8.5
 - ค่าใช้จ่ายอื่น ประกอบด้วย ค่าเสื่อมราคาและค่าตัดจำหน่าย หนี้สงสัยจะสูญ และค่าใช้จ่ายอื่น มีจำนวน 48.3 ล้านบาท เพิ่มขึ้นจากปีก่อน จำนวน 57 ล้านบาท หรือร้อยละ 655.2

สรุปผลการดำเนินงาน

รายได้สูง(ต่ำ)กว่าค่าใช้จ่าย



ผลการดำเนินงานในปีงบประมาณ 2563 สถาบันมีรายได้รวม จำนวน 2,556.6 ล้านบาท เพิ่มขึ้นจากปีก่อน จำนวน 999.6 ล้านบาท หรือร้อยละ 64.2 ค่าใช้จ่ายรวม จำนวน 1,857.1 ล้านบาท เพิ่มขึ้นจากปีก่อน จำนวน 436.7 ล้านบาท หรือร้อยละ 30.7 ทำให้ในงวดบัญชีปี 2563 สถาบันมีรายได้สูงกว่าค่าใช้จ่าย จำนวน 699.5 ล้านบาท

ปัญหา อุปสรรค และแนวทางการแก้ไข

สถาบันมีการติดตาม และเร่งรัดการเบิกจ่ายงบประมาณทุกโครงการให้มีประสิทธิภาพ เพื่อให้การบริหารจัดการสถานะโครงการเป็นปัจจุบันตามแผนการบริหารโครงการและแผนการเบิกจ่ายพบว่า สถานการณ์การแพร่ระบาดของโรคติดต่อเชื้อไวรัสโคโรนา 2019 (COVID-19) และการบังคับใช้พระราชกำหนดการบริหารราชการในสถานการณ์ฉุกเฉิน (พ.ร.ก. ฉุกเฉิน) ส่งผลกระทบต่อการเบิกจ่ายงบประมาณของสถาบัน ดังนี้

- การสนับสนุนการพัฒนาองค์กรชุมชนในด้านต่างๆ ของสถาบันหยุดชะงัก และชะลอในบางแผนงาน โดยเฉพาะแผนงานด้านการพัฒนาโครงการ ทำให้การดำเนินงานไม่เป็นไปตามเป้าหมายที่กำหนดและเวทีการประชุมร่วมกับผู้นำองค์กรชุมชน และหน่วยงานภาคี เพื่อหาแนวทางการดำเนินการเรื่องต่างๆ มีข้อจำกัด ฝ่ายบริหารจึงมีการปรับรูปแบบ และออกแบบร่วมกับองค์กรชุมชนและหน่วยงานภาคีการทำงานร่วมกัน เพื่อให้การทำงานสามารถขับเคลื่อนอย่างต่อเนื่องและเป็นไปตามแผนงานและระยะเวลาที่กำหนด
- จากสภาพเศรษฐกิจของประเทศในภาพรวม และมาตรการของภาครัฐที่สั่งปิดสถานประกอบการ ห้างสรรพสินค้า ร้านอาหาร และสถานที่ที่เป็นการรวมตัวของประชาชน เพื่อป้องกันการแพร่ระบาดของเชื้อไวรัส ส่งผลกระทบต่อการดำรงชีวิตของประชาชน

ทุกระดับรวมถึงองค์กรผู้ซื้อสินค้าของสถาบัน ประสบปัญหาว่างงาน และขาดรายได้ จึงทำให้องค์กรชุมชนบางกลุ่มไม่สามารถชำระคืนสินเชื่อได้

แนวทางการแก้ไข

1. สถาบันมีการกำหนดมาตรการพักชำระหนี้ เพื่อบรรเทาปัญหาองค์กรผู้ซื้อสินค้าที่ได้รับผลกระทบจากการแพร่ระบาดของโรคติดต่อเชื้อไวรัสโคโรนา 2019 (COVID – 19) เป็นระยะเวลา 6 เดือน (เดือนเมษายน – กันยายน 2563)
2. สถาบันมีการปรับปรุงแบบการทำงานโดยการออกระเบียบสถาบันพัฒนาองค์กรชุมชน (องค์การมหาชน) ว่าด้วย หลักเกณฑ์การประชุมปรึกษาหารือ และค่าตอบแทนผู้เข้าร่วมปรึกษาหารือผ่านสื่ออิเล็กทรอนิกส์ พ.ศ. 2563 เนื่องจากสถานการณ์การแพร่ระบาดของโรคติดต่อเชื้อไวรัสโคโรนา 2019 (COVID-19) เพื่อให้การดำเนินงานของสถาบันเป็นไปอย่างต่อเนื่อง สามารถปรึกษาหารือการดำเนินการเรื่องต่างๆ ได้อย่างรวดเร็วและมีประสิทธิภาพ และเป็นไปตามแผนงานและระยะเวลาที่กำหนด
3. สถาบันมีการปรับงบประมาณคงเหลือจากการดำเนินงานโครงการบ้านมั่นคงที่ไม่มีภาระผูกพัน จำนวน 144.25 ล้านบาท โดยนำมาใช้ในการพัฒนาคุณภาพชีวิตของผู้มีรายได้น้อยในชุมชนเมือง 300 เมือง และชนบท 1,500 ตำบล เพื่อช่วยเหลือ บรรเทาปัญหาความเดือนร้อน พื้นฟู และพัฒนาคุณภาพชีวิตของผู้มีรายได้น้อยให้มีอาหารเพียงพอ ลดค่าใช้จ่ายในครัวเรือน ปลอดภัยจากโรคติดต่อเชื้อไวรัสโคโรนา 2019 (COVID – 19) มีอาชีพ/รายได้เสริม ตลอดจนมีแผนการแก้ไขปัญหาและพัฒนาคุณภาพชีวิตสู่การพึ่งพาตนเอง

สถาบันพัฒนาองค์กรชุมชน (องค์การมหาชน)

งบแสดงฐานะการเงิน

ณ วันที่ 30 กันยายน 2563

หน่วย : บาท

	2563**	2562
สินทรัพย์		
สินทรัพย์หมุนเวียน		
เงินสดและรายการเทียบเท่าเงินสด	1,920,009,493.49	2,511,690,361.30
ลูกหนี้อื่นระยะสั้น	20,824,334.62	23,084,586.53
เงินลงทุนระยะสั้น	1,934,628,500.00	634,628,500.00
วัสดุคงเหลือ	1,493,015.48	1,127,599.27
สินทรัพย์หมุนเวียนอื่น	221,584.45	71,064.50
รวมสินทรัพย์หมุนเวียน	3,877,176,928.04	3,170,602,111.60
สินทรัพย์ไม่หมุนเวียน		
เงินให้กู้ยืมระยะยาว	4,690,707,059.08	4,519,374,366.54
เงินลงทุนระยะยาว	100,000,000.00	300,000,000.00
ที่ดิน อาคาร และอุปกรณ์	147,840,443.17	155,899,069.13
สินทรัพย์ไม่มีตัวตน	11,772,795.25	10,642,005.67
รวมสินทรัพย์ไม่หมุนเวียน	4,950,320,297.50	4,985,915,441.34
รวมสินทรัพย์	8,827,497,225.54	8,156,517,552.94
หนี้สิน		
หนี้สินหมุนเวียน		
เจ้าหนี้อื่นระยะสั้น	9,404,783.92	7,623,714.85
รายได้รับล่วงหน้า	8,282,427.50	34,261,180.47
เงินรับฝากระยะสั้น	13,451,477.36	10,787,932.05
หนี้สินหมุนเวียนอื่น	345,271.41	359,393.83
รวมหนี้สินหมุนเวียน	31,483,960.19	53,032,221.20
หนี้สินไม่หมุนเวียน		
เจ้าหนี้เงินโอนและรายการอุดหนุนระยะยาว	6,083,470.98	13,112,581.32
รวมหนี้สินไม่หมุนเวียน	6,083,470.98	13,112,581.32
รวมหนี้สิน	37,567,431.17	66,144,802.52
สินทรัพย์สุทธิ/ส่วนทุน	8,789,929,794.37	8,090,372,750.42
สินทรัพย์สุทธิ/ส่วนทุน		
ทุน	2,979,453,401.47	2,979,453,401.47
รายได้สูงกว่าค่าใช้จ่ายสะสม	5,810,476,392.90	5,110,919,348.95
รวมสินทรัพย์สุทธิ/ส่วนทุน	8,789,929,794.37	8,090,372,750.42

หมายเหตุ : ** งบการเงินนี้ยังไม่ได้ผ่านการตรวจสอบของสำนักงานการตรวจเงินแผ่นดิน

สถาบันพัฒนาองค์กรชุมชน (องค์การมหาชน)
งบแสดงผลการดำเนินงานทางการเงิน
สำหรับปีสิ้นสุดวันที่ 30 กันยายน 2563

	2563**	2562
รายได้		
รายได้จากเงินอุดหนุน	2,230,947,100.00	1,253,364,600.00
รายได้จากการดำเนินงาน	101,716,966.20	165,744,069.00
รายได้ดอกเบี้ยเงินฝากธนาคาร	46,262,498.45	48,050,990.19
ดอกเบี้ยพันธบัตรรัฐบาล	4,632,219.16	9,938,684.91
รายได้อื่น	173,114,932.27	79,955,909.96
รวมรายได้	2,556,673,716.08	1,557,054,254.06
ค่าใช้จ่าย		
ค่าใช้จ่ายบุคลากร	147,585,129.06	142,789,844.59
ค่าตอบแทน	1,316,490.00	806,100.00
ค่าใช้จ่าย	25,270,811.13	23,507,314.12
ค่าวัสดุ	4,163,637.33	3,093,472.51
ค่าสาธารณูปโภค	7,438,460.87	7,445,783.76
ค่าใช้จ่ายในการพัฒนา	147,653,400.29	130,122,476.70
ค่าใช้จ่ายจากเงินอุดหนุน	1,475,346,722.91	1,121,404,894.05
ค่าเสื่อมราคาและค่าตัดจำหน่าย	16,916,643.47	16,475,736.21
ค่าใช้จ่ายอื่น	31,425,377.07	(25,209,726.45)
รวมค่าใช้จ่าย	1,857,116,672.13	1,420,435,895.49
รายได้สูงกว่าค่าใช้จ่ายสุทธิ	699,557,043.95	136,618,358.57

หมายเหตุ : ** งบการเงินนี้ยังไม่ได้ผ่านการตรวจสอบของสำนักงานการตรวจเงินแผ่นดิน

สถาบันพัฒนาองค์กรชุมชน (องค์การมหาชน)

งบกระแสเงินสด

สำหรับปีสิ้นสุดวันที่ 30 กันยายน 2563

หน่วย : บาท

	2563**	2562
กระแสเงินสดจากกิจกรรมดำเนินงาน		
รายได้สูงกว่าค่าใช้จ่ายสุทธิ	699,557,043.95	136,618,358.57
รายการปรับกระทบรายได้สูง(ต่ำ)กว่าค่าใช้จ่ายสุทธิเป็นเงินสดรับ (จ่าย) จากกิจกรรมดำเนินงาน		
(กำไร)ขาดทุนจากการจำหน่ายสินทรัพย์	2,270,501.88	(3,800.00)
ค่าเสื่อมราคาและค่าตัดจำหน่าย	16,916,643.47	16,475,736.21
หนี้สงสัยจะสูญ	12,953,253.92	(25,877,596.71)
รายได้เงินอุดหนุนส่วนต่างดอกเบี้ย	(7,029,110.34)	(8,999,694.03)
รายได้สูงกว่าค่าใช้จ่ายจากการดำเนินงานก่อนการเปลี่ยนแปลงในสินทรัพย์และหนี้สินดำเนินงาน	724,668,332.88	118,213,004.04
การเปลี่ยนแปลงในสินทรัพย์และหนี้สินดำเนินงาน		
สินทรัพย์ดำเนินงาน(เพิ่มขึ้น)ลดลง		
ลูกหนี้อื่นระยะสั้น	1,617,476.56	2,180,454.01
วัสดุคงเหลือ	(365,416.21)	(986,036.14)
สินทรัพย์หมุนเวียนอื่น	(150,519.95)	48,676.61
เงินให้กู้ยืมระยะยาว	(183,643,171.11)	48,209,366.32
ที่ดิน อาคาร และอุปกรณ์	(141,590.00)	-
หนี้สินดำเนินงานเพิ่มขึ้น(ลดลง)		
เจ้าหนี้อื่นระยะสั้น	1,781,069.07	(1,880,590.48)
รายได้รับล่วงหน้า	(25,978,752.97)	28,322,826.62
เงินรับฝากระยะสั้น	2,663,545.31	2,328,990.63
หนี้สินหมุนเวียนอื่น	(14,122.42)	57,073.57
เงินสดสุทธิได้มาจากกิจกรรมดำเนินงาน	520,436,851.16	196,493,765.18
กระแสเงินสดจากกิจกรรมลงทุน		
เงินสดรับจากการจำหน่ายสินทรัพย์ถาวร	338,995.00	4,029.00
เงินสดจ่ายซื้อที่ดิน อาคาร และอุปกรณ์	(8,186,730.47)	(16,196,787.00)
เงินสดจ่ายซื้อสินทรัพย์ไม่มีตัวตน	(4,269,983.50)	(1,480,770.00)
เงินสดจ่ายจากเงินลงทุนระยะสั้นครบกำหนด	(1,300,000,000.00)	(100,000,000.00)
เงินสดรับ (จ่าย) จากเงินลงทุนระยะยาวครบกำหนด	200,000,000.00	(100,000,000.00)
เงินสดสุทธิได้มาจาก (ใช้ไปใน) กิจกรรมลงทุน	(1,112,117,718.97)	(217,673,528.00)
เงินสดและรายการเทียบเท่าเงินสดเพิ่มขึ้น(ลดลง)สุทธิ	(591,680,867.81)	(21,179,762.82)
เงินสดและรายการเทียบเท่าเงินสดคงเหลือ ณ วันต้นงวด	2,511,690,361.30	2,532,870,124.12
เงินสดและรายการเทียบเท่าเงินสดคงเหลือ ณ วันปลายงวด	1,920,009,493.49	2,511,690,361.30

หมายเหตุ : ** งบการเงินนี้ยังไม่ได้ผ่านการตรวจสอบของสำนักงานการตรวจเงินแผ่นดิน

สถาบันพัฒนาองค์กรชุมชน (องค์การมหาชน)

หมายเหตุประกอบงบการเงิน สำหรับปีสิ้นสุดวันที่ 30 กันยายน 2563

1. ข้อมูลทั่วไป

สถาบันพัฒนาองค์กรชุมชน (องค์การมหาชน) (พอช.) (Community Organizations Development Institute (Public Organization) CODI) เป็นองค์การมหาชนตามกฎหมายว่าด้วยองค์การมหาชน สังกัดกระทรวงการพัฒนาสังคมและความมั่นคงของมนุษย์ โดยพระราชกฤษฎีกาจัดตั้งสถาบันพัฒนาองค์กรชุมชน (องค์การมหาชน) พ.ศ. 2543 (ประกาศในราชกิจจานุเบกษา เมื่อวันที่ 27 กรกฎาคม 2543 มีผลบังคับใช้เมื่อพ้นกำหนดเก้าสิบวันนับแต่วันถัดจากวันประกาศในราชกิจจานุเบกษาเป็นต้นไป) โดยให้ยุบรวมสำนักงานพัฒนาชุมชนเมือง สังกัดการเคหะแห่งชาติและสำนักงานกองทุนพัฒนาชนบท สังกัดสำนักงานคณะกรรมการพัฒนาการเศรษฐกิจและสังคมแห่งชาติเข้าด้วยกัน โดยมีวัตถุประสงค์ดังนี้

1.1 สนับสนุนและให้การช่วยเหลือแก่องค์กรชุมชนและเครือข่ายองค์กรชุมชนเกี่ยวกับการประกอบอาชีพการพัฒนาอาชีพ การเพิ่มรายได้ การพัฒนาที่อยู่อาศัยและสิ่งแวดล้อม และการพัฒนาชีวิตความเป็นอยู่ของสมาชิกในชุมชนทั้งในเมืองและชนบท โดยยึดหลักการพัฒนาแบบองค์รวมหรือบูรณาการ และหลักการพัฒนาที่สมาชิกชุมชนมีส่วนร่วมเป็นแนวทางสำคัญ ทั้งนี้ เพื่อเสริมสร้างความเข้มแข็งของชุมชนและประชาสังคม

1.2 สนับสนุนและให้การช่วยเหลือทางการเงินแก่องค์กรชุมชนและเครือข่ายองค์กรชุมชน

1.3 สนับสนุนและให้การช่วยเหลือเพื่อการพัฒนาองค์กรชุมชนและเครือข่ายองค์กรชุมชนตลอดจนประสานงานการสนับสนุนการให้การช่วยเหลือดังกล่าวจากหน่วยงานต่าง ๆ ทั้งภาครัฐและเอกชน

1.4 ส่งเสริมสนับสนุนและสร้างความร่วมมือขององค์กรชุมชนและเครือข่ายองค์กรชุมชนทั้งในระดับท้องถิ่น ระดับจังหวัด และระดับประเทศ

2. เกณฑ์การจัดทำรายงานการเงิน

2.1 รายงานการเงินนี้จัดทำขึ้นตามมาตรฐานการบัญชีและนโยบายการบัญชีภาครัฐที่กระทรวงการคลังกำหนด ซึ่งรวมถึงหลักการและนโยบายบัญชีสำหรับหน่วยงานภาครัฐ มาตรฐานการบัญชีภาครัฐ และนโยบายการบัญชีภาครัฐ และแสดงรายการในรายงานการเงินตามแนวปฏิบัติทางบัญชี เรื่อง รูปแบบการนำเสนอรายงานการเงินของหน่วยงานของรัฐ ตามหนังสือกรมบัญชีกลาง ด่วนที่สุด ที่ กค 0410.3/ว 357 ลงวันที่ 15 สิงหาคม 2561

2.2 มาตรฐานการบัญชีภาครัฐและนโยบายการบัญชีภาครัฐฉบับใหม่ และมาตรฐานการบัญชีภาครัฐและนโยบายการบัญชีภาครัฐที่ปรับปรุงใหม่

มาตรฐานการบัญชีภาครัฐและนโยบายการบัญชีภาครัฐที่มีผลบังคับใช้ในงวดอนาคต

มีผลบังคับใช้สำหรับรอบระยะเวลาบัญชีที่เริ่มในหรือหลังวันที่ 1 ตุลาคม 2563 เป็นต้นไป

มาตรฐานการบัญชีภาครัฐ ฉบับที่ 23 เรื่อง รายได้จากรายการไม่แลกเปลี่ยน

ฝ่ายบริหารเชื่อว่ามาตรฐานการบัญชีภาครัฐและนโยบายการบัญชีภาครัฐฉบับใหม่ข้างต้น จะไม่มีผลกระทบต่อรายงานการเงินในงวดที่นำมาถือปฏิบัติ

3. สรุปนโยบายการบัญชีที่สำคัญ

3.1 การนำเสนอรายงานการเงิน

สถาบันพัฒนาองค์กรชุมชน (องค์การมหาชน) นำเสนอรายงานการเงินในภาพรวม โดยรวมรายงานการเงินของโครงการกองทุนพัฒนาชนบท ธนาคารออมสิน (สพช.) ไว้ด้วยกัน

3.2 การบันทึกบัญชี

การบันทึกบัญชีของสถาบันพัฒนาองค์กรชุมชน (องค์การมหาชน) จัดทำขึ้นตามเกณฑ์คงค้าง ซึ่งเป็นไปตามข้อกำหนดในหลักการและนโยบายบัญชีสำหรับหน่วยงานภาครัฐ ฉบับที่ 2 ตามประกาศกระทรวงการคลังเมื่อวันที่ 6 มกราคม 2546 ส่วนโครงการกองทุนพัฒนาชนบท ธนาคารออมสิน (สพช.) แยกการบันทึกบัญชีต่างหาก

3.3 การรับรู้รายได้และค่าใช้จ่าย

3.3.1 รายได้เงินอุดหนุนที่ได้รับจัดสรรจากรัฐบาลประจำปีงบประมาณ ประกอบด้วย

(1) เงินอุดหนุนที่เป็นงบบริหารจัดการโครงการและเงินอุดหนุนที่เป็นงบสนับสนุนการพัฒนาองค์กรชุมชนรับรู้เมื่อได้รับอนุมัติเงินจากกรมบัญชีกลาง สำหรับงบสนับสนุนการพัฒนาองค์กรชุมชน พอช. จะดำเนินการสนับสนุนพัฒนาองค์กรชุมชนทั้งหมดและรับรู้เป็นค่าใช้จ่ายเงินอุดหนุนเมื่อ พอช. อนุมัติการจ่ายเงินให้แก่องค์กรชุมชนตามงวดที่ขอเบิก

(2) รายได้เงินอุดหนุนส่วนต่างดอกเบี้ย เป็นเงินอุดหนุนที่รัฐชดเชยให้สถาบันพัฒนาองค์กรชุมชน (องค์การมหาชน) เนื่องจาก พอช. ได้ให้องค์กรชุมชนกู้ยืมเงินเพื่อพัฒนาที่อยู่อาศัย โดย พอช. คิดดอกเบี้ยเงินกู้จากองค์กรชุมชนในอัตราร้อยละ 1 ของวงเงินสินเชื่อที่ได้รับอนุมัติจาก พอช. โดย พอช. บันทึกเงินอุดหนุนที่ได้รับจากรัฐบาลเป็นรายได้เงินอุดหนุนส่วนต่างดอกเบี้ยรับล่วงหน้า เมื่อมีการอนุมัติสินเชื่อจะบันทึกเป็นรายได้เงินอุดหนุนส่วนต่างดอกเบี้ยรับรู้ในส่วนที่ได้รับอนุมัติสินเชื่อแล้ว และทยอยรับรู้เป็นรายได้เงินอุดหนุนส่วนต่างดอกเบี้ยตามสัดส่วนการเบิกจ่ายจริงตลอดอายุของสัญญา

3.3.2 รายได้ดอกเบี้ยเงินให้กู้ รับรู้รายได้ตามเกณฑ์สัดส่วนของเวลาโดยคำนึงถึงอัตราผลตอบแทนที่แท้จริง ยกเว้นดอกเบี้ยเงินให้กู้ที่ผิดนัดชำระเกิน 3 งวดติดต่อกัน จะยังไม่มีกรรับรู้รายได้ แต่หากเมื่อมีการรับชำระดอกเบี้ยจริงจะรับรู้ตามเกณฑ์เงินสด

3.3.3 รายได้ค่าปรับรับรู้เมื่อรับชำระเงิน

3.3.4 ค่าใช้จ่ายรับรู้เมื่อเกิดรายการ และบันทึกบัญชีตามเกณฑ์คงค้าง

3.4 วัสดุคงเหลือ แสดงในราคาทุนและตีราคาวัสดุคงเหลือโดยวิธีเข้าก่อนออกก่อน

3.5 ค่าเผื่อหนี้สงสัยจะสูญ

สถาบันพัฒนาองค์กรชุมชน (องค์การมหาชน) กำหนดหลักเกณฑ์การประมาณค่าเผื่อหนี้สงสัยจะสูญตามหลักเกณฑ์การจัดชั้นสินทรัพย์และการกันเงินสำรอง สำหรับยอดเงินให้กู้และดอกเบี้ยเงินให้กู้ค้างรับส่วนที่เกินมูลค่าหลักทรัพย์ที่นำมาค้ำประกันตามระเบียบสถาบันพัฒนาองค์กรชุมชน (องค์การมหาชน) ว่าด้วยหลักเกณฑ์การจัดชั้นสินทรัพย์และการกันเงินสำรอง พ.ศ. 2552 ดังนี้

ระดับ	ลูกหนี้จัดชั้น	ระยะเวลาค้างชำระ	อัตราการกันเงินสำรองร้อยละ
1	จัดชั้นปกติ	ไม่เกิน 1 เดือน	-
2	จัดชั้นกล่าวถึงเป็นพิเศษ	เกิน 1 เดือนไม่เกิน 3 เดือน	-
3	จัดชั้นต่ำกว่ามาตรฐาน	เกิน 3 เดือนไม่เกิน 12 เดือน	25
4	จัดชั้นสงสัย	เกิน 12 เดือนไม่เกิน 24 เดือน	75
5	จัดชั้นสงสัยจะสูญ	เกินกว่า 24 เดือน	100
6	จัดชั้นสูญ	ไม่มีทางที่จะได้รับชำระหนี้แล้ว	100

3.6 ที่ดิน อาคาร และอุปกรณ์

ที่ดิน แสดงในราคาทุน

อาคารและอุปกรณ์ แสดงตามราคาทุน ณ วันที่ตรวจรับและอนุมัติให้ใช้งานหักด้วยค่าเสื่อมราคาสะสม สิ้นทรัพย์ที่มีราคาต่อหน่วย หรือชุดต่ำกว่า 10,000.00 บาท บันทึกเป็นค่าใช้จ่ายทั้งจำนวนในปีที่ได้มา และบันทึกไว้ในทะเบียนคุมสินทรัพย์ทุกรายการ

ค่าเสื่อมราคา คำนวณจากราคาทุนของอาคาร อุปกรณ์ โดยวิธีเส้นตรง ตามอายุการใช้งานของสินทรัพย์แต่ละประเภท ดังนี้

	อัตราร้อยละ
อาคารและส่วนประกอบ	5
ครุภัณฑ์สำนักงาน	20
ครุภัณฑ์คอมพิวเตอร์	20
ครุภัณฑ์โฆษณาและเผยแพร่	20
ครุภัณฑ์ไฟฟ้าและวิทยุสื่อสาร	20
ครุภัณฑ์ยานพาหนะ	20
ครุภัณฑ์งานบ้าน	20
เครื่องตกแต่งสำนักงาน	20

3.7 สินทรัพย์ไม่มีตัวตน ได้แก่ โปรแกรมคอมพิวเตอร์ แสดงในราคาทุนหักด้วยค่าตัดจำหน่ายสะสม โดยจะตัดจำหน่ายภายใน 5 ปี

3.8 รายได้รอการรับรู้ระยะยาว ประกอบด้วย

3.8.1 สินทรัพย์ได้รับบริจาค บันทึกเป็นรายได้รอการรับรู้และทยอยรับรู้เป็นรายได้คู่กับค่าใช้จ่ายที่เกี่ยวข้องตามอายุการใช้งานของสินทรัพย์นั้น

3.8.2 รายได้เงินอุดหนุนส่วนต่างดอกเบี้ยรอรับรู้ จะบันทึกเมื่อ พอช. ได้มีการอนุมัติสินเชื่อแล้ว และทยอยรับรู้เป็นรายได้เงินอุดหนุนส่วนต่างดอกเบี้ยตามสัดส่วนการเบิกจ่ายจริงตลอดอายุของสัญญา