



พื้นที่นวัตกรรมชุมชน

ภาคตะวันออกเฉียงเหนือ

ดำเนินการโดย

สำนักงานภาคตะวันออกเฉียงเหนือ

ร่วมกับ

สำนักพัฒนานวัตกรรมชุมชนจัดการความรู้และสื่อสาร

นับจากได้มีการก่อตั้งสถาบันพัฒนาองค์กรชุมชน (องค์การมหาชน) หรือ พอช. เมื่อปี 2543 ตลอดระยะเวลา 19 ปีที่ผ่านมา พอช. ได้ดำเนินงานสนับสนุนชุมชนท้องถิ่น ให้เป็นผู้มีบทบาทหลักในการวางแผนและดำเนินการตามแผนพัฒนาชุมชน สนับสนุนการจัดกระบวนการพัฒนาองค์กรชุมชน ตามกิจกรรมและโครงการพัฒนาสำคัญ ได้แก่ โครงการบ้านมั่นคง โครงการบ้านพอเพียงชนบท สวัสดิการชุมชน การพัฒนาเศรษฐกิจและสัมมาชีพชุมชน สภานโยบายชุมชน ฯลฯ ทั้งในระดับชุมชน ตำบล เมือง และจังหวัด ทำให้เกิดการเปลี่ยนแปลงเกิดขึ้นในชุมชน เริ่มจากคนในชุมชนท้องถิ่นได้มีการพัฒนาศักยภาพ ชุมชนเกิดความเข้มแข็ง สามารถแก้ไขปัญหาและพัฒนาคุณภาพชีวิต หลายพื้นที่มีการปรับเปลี่ยนความสัมพันธ์กับหน่วยงานส่งผลให้เกิดการเปลี่ยนแปลงในระดับนโยบาย เกิดเป็นพื้นที่รูปธรรมที่หลากหลาย ครอบคลุมทั้ง 5 ภูมิภาค และมีหลายพื้นที่ยกระดับเป็นศูนย์เรียนรู้ถ่ายทอดประสบการณ์ความรู้แก่ผู้สนใจ

พื้นที่รูปธรรมความสำเร็จที่เกิดขึ้น นับได้ว่า เกิดจากการดำเนินงานของพอช. ตามวิสัยทัศน์ “มุ่งสร้างความเข้มแข็ง ด้วยพลังองค์กรชุมชนและประชาสังคม” ซึ่งเป็นรูปแบบที่แตกต่างจากหน่วยงานรัฐอื่น พอช. เป็นหน่วยงานรัฐรูปแบบใหม่ ตามพระราชกฤษฎีกาจัดตั้งสถาบันพัฒนาองค์กรชุมชน “ใหม่” ในรูปแบบการจัดตั้ง “ใหม่” ในวิธีการทำงาน เมื่อศึกษาความหมายของ คำว่า “นวัตกรรม” ซึ่งมีนัยยะเป็นสิ่งใหม่ในทางสังคมมีการให้ความหมายของ “นวัตกรรมทางสังคม” กล่าวถึงแนวคิดใหม่ กระบวนการใหม่ที่คิดขึ้นมาเพื่อแก้ไขปัญหาของสังคมหรือชุมชน ต้องมีความต่อเนื่องการลองผิดลองถูก ทดลองพัฒนาอย่างมีทิศทาง และที่สำคัญต้องเกิดประโยชน์แก่คนหมู่มากหรือคนส่วนใหญ่ นับได้ว่า พอช. เป็นองค์กรนวัตกรรมทางสังคมองค์กรหนึ่ง จึงได้มีการทบทวนนิยามความหมายของคำว่า “นวัตกรรมชุมชน” ภายใต้บริบทของขบวนการพัฒนาองค์กรชุมชนที่พอช. ได้ร่วมดำเนินการ ทั้งคุณลักษณะและองค์ประกอบของ “นวัตกรรมชุมชน” เผยแพร่ให้เจ้าหน้าที่ ขบวนการชุมชนและผู้ที่เกี่ยวข้อง รวมถึงการพัฒนานวัตกรรมชุมชนในพื้นที่ปฏิบัติการจริง

สำนักพัฒนานวัตกรรมชุมชนจัดการความรู้และสื่อสาร ร่วมกับ สำนักงานภาคตะวันออกเฉียงเหนือ ได้เห็นความสำคัญดังกล่าวจึงได้รวบรวมพื้นที่รูปธรรมที่ดำเนินการได้สอดคล้องกับ “นวัตกรรมชุมชน” รวบรวมเรียบเรียงจัดทำเนื้อหาและเผยแพร่ผลงานพื้นที่รูปธรรมนวัตกรรมชุมชนท้องถิ่นจัดการตนเองสู่สาธารณะต่อไป

...

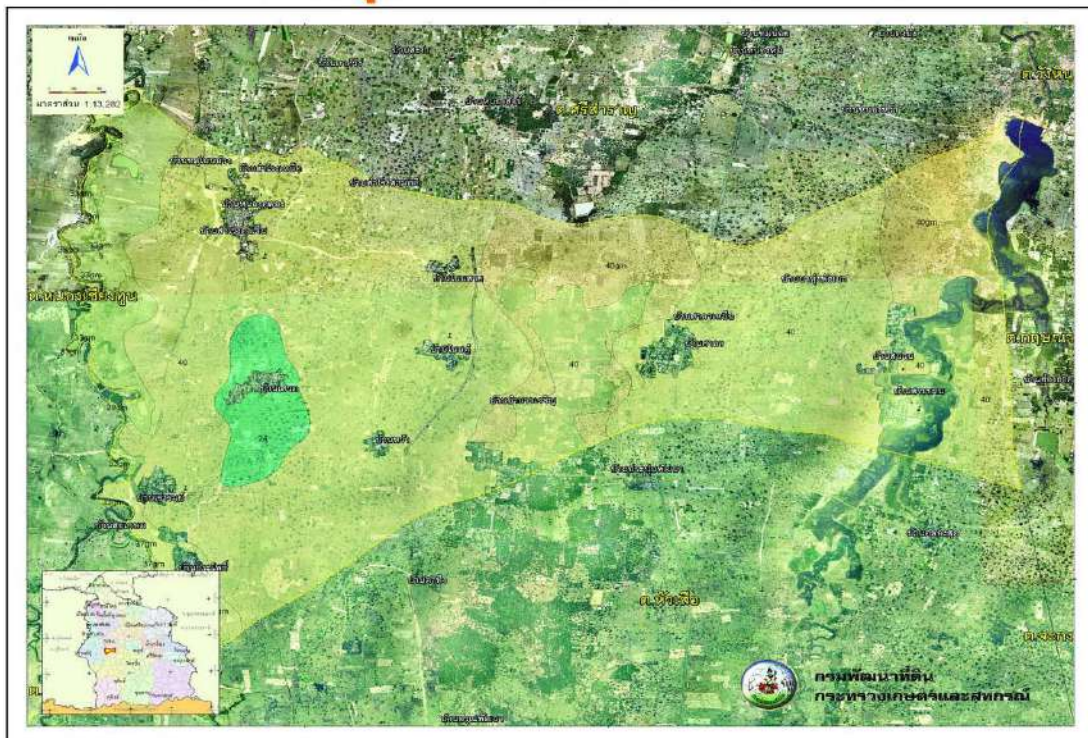
คำนำ	
01-สวัสดิการชุมชนสู่สวัสดิการด้านอาหาร ตำบลสำโรงตาเจ็น อำเภอบุขันธุ์ จังหวัดศรีสะเกษ	4
02-สวนรวมชุมชนธรรมชาติ สร้างความมั่นคงทางอาหารชุมชน ตำบลโนนหนามแท่ง อำเภอมือเมือง จังหวัดอำนาจเจริญ	8
03-การขับเคลื่อนตำบลหนามแท่งสู่การจัดการตนเอง ตำบลหนามแท่ง อำเภอศรีเมืองใหม่ จังหวัดอุบลราชธานี	11
04-ความมั่นคงทางอาหาร 3 ระดับ ตำบลสำโรงปล้น อำเภอบึง จังหวัดศรีสะเกษ	19
05-ชุมชนรับมือภัยพิบัติ ตำบลแจระแม อำเภอมือเมือง จังหวัดอุบลราชธานี	24
06-ถอดบทเรียนนวัตกรรม ชายผู้ไม่มีคำว่ายอมแพ้ “พ่อจันทร์ที ประทุมภา” ปราชญ์เกษตรอินทรีย์ทฤษฎีใหม่ ผู้ปลุกภูมิปัญญาไทยอีสานคืนถิ่น ตำบลตลาดไทร อำเภอบุขมวง จังหวัดนครราชสีมา	28
07-ธรรมนูญตำบลกับสวนผักครัวเรือน ตำบลเสนางคินคม อำเภอสนางคินคม จังหวัดอำนาจเจริญ	35
08-สร้างความร่วมมือ พี่นฟูชุมชนน้ำท่วม : ชุมชนช่างหม้อ ตำบลคำน้ำแซบ อำเภอบารินชำราบ จังหวัดอุบลราชธานี	39
09-บ้านพอเพียงชนบท สู่ การคัดเมล็ดพันธุ์ข้าวพื้นบ้าน ตำบลโตนด อำเภอโพธิ์ศรีสุวรรณ จังหวัดศรีสะเกษ	45
10-ผลิตภัณฑ์ชุมชน “ทิพย์วิภา” ภูมิปัญญาไทยไม่สงวนสิทธิ์ ตำบลช่องแมว อำเภอลำทะเมนชัย จังหวัดนครราชสีมา	48

01-สวัสดิการชุมชนสู่สวัสดิการด้านอาหาร

ตำบลสำโรงตาเจ็น อำเภอยุชฌ์ จังหวัดศรีสะเกษ

ตำบลสำโรงตาเจ็น เป็นตำบลหนึ่งของอำเภอยุชฌ์ จังหวัดศรีสะเกษ ห่างจากที่ว่าการอำเภอยุชฌ์ ประมาณ 20 กิโลเมตร และห่างจากศาลากลางจังหวัดศรีสะเกษ ประมาณ 30 กิโลเมตร มีอาณาเขตติดต่อ ทิศเหนือติดต่อกับตำบลศรีสำราญ อำเภอยุชฌ์ จังหวัดศรีสะเกษ ทิศตะวันออก ติดต่อกับตำบลกฤษณา มีลำห้วยคล้าเป็นแนวเขต เป็นแหล่งน้ำสำคัญทางธรรมชาติที่ให้เกษตรกร หมู่ที่ ๕,๑๒,๑๔ ใช้น้ำเพื่อการเกษตร ทิศใต้ ติดต่อกับตำบลหัวเสือ เป็นต้นกำเนิดของตำบลสำโรงตาเจ็น ทิศตะวันตกติดต่อกับตำบลหนองเซียงพูน ตำบลสำโรงตาเจ็น มีเนื้อที่ทั้งหมดประมาณ 32.9 ตารางกิโลเมตร หรือประมาณ 20,562.5 ไร่ มีลักษณะภูมิประเทศ เป็นที่ลุ่มดอน มีลำห้วย 2 สายอยู่ทางทิศตะวันตกและตะวันออกของตำบล ส่วนใหญ่สภาพดินเป็นดินร่วนปน สภาพพื้นที่ส่วนใหญ่มีลักษณะราบเรียบและเป็นลูกคลื่นลอนลาดเล็กน้อยใช้ทำนา ปลูกพืชไร่ และไม้ผล แหล่งน้ำที่สำคัญ ได้แก่ อ่างเก็บน้ำห้วยคล้าบ้านสระบานสนวน และมีห้วยสำราญไหลผ่าน ทางทิศตะวันตกของพื้นที่

ตำบลสำโรงตาเจ็น อำเภอยุชฌ์ จังหวัดศรีสะเกษ



กองทุนสวัสดิการชุมชนตำบลสำโรงตาเจ็น อำเภอบางขัน จังหวัดศรีสะเกษ ตั้งเมื่อ 1 ตุลาคม 2549 เพื่อเป็นการสร้างหลักประกันความมั่นคงในชีวิตให้กับคนในชุมชน โดยการจัดให้มีระบบสวัสดิการของชุมชน ที่สามารถดูแลคนในชุมชนทุกช่วงวัย ตั้งแต่เกิดจนตาย ทำให้สมาชิกมีคุณภาพชีวิตที่ดี ด้วยแนวคิดที่ต้องการช่วยเหลือกันเองในชุมชน โดยการสมทบเงินวันละ 1 บาท นำไปจัดสวัสดิการขั้นพื้นฐาน เกิด เจ็บ ตา ควบคู่ไปกับการจัดสวัสดิการที่หลากหลายเป็นประโยชน์ต่อสมาชิกและคนในชุมชน โดยยึดหลักการทำงานแบบมีส่วนร่วม ชื่อต่าง โปร่งใส สร้างความมั่นใจให้กับสมาชิก โดยเริ่มต้นมีสมาชิกจำนวน 28 คน ปัจจุบันมีสมาชิก 1,430 คน มีเงินกองทุน สองล้านกว่าบาท ในการใช้จ่ายและจัดสวัสดิการให้กับสมาชิก การจัดสวัสดิการให้กับคนในชุมชนมากกว่า 15 ประเภท นอกจากการจัดสวัสดิการให้กับสมาชิกในชุมชนแล้ว กองทุนสวัสดิการชุมชน ยังเป็นจุดเริ่มต้นในการเชื่อมโยงงานพัฒนาสร้างเครือข่ายความมั่นคงทางอาหาร ฐานเรียนรู้เศรษฐกิจพอเพียงให้กับคนในชุมชน ขับเคลื่อนสุขภาวะสู่การจัดการตนเองของคนเมืองศรีอยุธยา



นายจรูญ คำผาง นายกองค์การบริหารส่วนตำบลสำโรงตาเจ็น เล่าให้ฟัง ที่ผ่านมา การจัดสวัสดิการให้ชุมชนมีความหลากหลาย สวัสดิการที่เกิดขึ้น ไม่ได้มีแค่การช่วยเหลือคนเพียงอย่างเดียว แต่รวมไปถึงสภาพแวดล้อมอื่นๆ ที่อยู่รอบๆ ตัวด้วย เช่นด้านอนุรักษ์ทรัพยากรและสิ่งแวดล้อม เพื่อให้ป่าเป็นสวัสดิการด้านอาหารและยาสมุนไพรให้กับชุมชน ตำบลสำโรงตาเจ็น โขคคืออย่างหนึ่งคือมีป่าที่เป็นที่สาธารณะประมาณ 600 ไร่ และได้ขอใช้ประโยชน์ของทาง

อบต. ประมาณ 84 ไร่ โดยให้กลุ่มองค์กรต่างๆ เข้ามามีส่วนร่วมในการใช้ประโยชน์ กองทุนสวัสดิการก็เป็นส่วนหนึ่งในการออกแบบและให้สมาชิกในชุมชน เข้ามามีส่วนร่วมช่วยกัน เช่น การจัดสรรพื้นที่สาธารณะหนองหินประมาณ 11 ไร่ เพื่อใช้ประโยชน์ในการปลูกพืชหลังนา เช่นกระเจี๊ยบ เพื่อสร้างรายได้ให้กับคนในชุมชน อีกทั้งการวางแผนการใช้งานพื้นที่หนองหินในอนาคต ให้เป็นจุดเช็คอินของตำบล ซึ่งจะมีการต่อยอดสู่การส่งเสริมเกษตรพอเพียง 1 ไร่ 1 แสน โดยที่ อบต. มีแปลงสาธิต เกษตรพอเพียงแบบผสมผสานให้สมาชิก เข้าไปเรียนรู้ และ นำไปปฏิบัติในชีวิตประจำวันได้

นางทองคำ จันทรสุมทร คณะกรรมการ
กองทุนสวัสดิการชุมชน เล่าให้ฟังว่า ที่ผ่านมากองทุน
ได้ช่วยเหลือสมาชิกมากมาย ไม่ใช่แค่สวัสดิการขั้น
พื้นฐานเพียงอย่างเดียว กิจกรรมสาธารณะประโยชน์
อื่นๆ ก็เข้าไปมีส่วนร่วม เช่น การช่วยเหลือผู้ยากไร้ที่
ป่วยเป็นโรคมะเร็งต้องไปรักษาในเมือง หรือการ
ช่วยเหลือการสร้างบ้าน ให้กับยายต่วน ยายสาลีเป็น
ต้น กิจกรรมอื่นๆ ถึงแม้จะไม่ได้เป็นเจ้าของกิจกรรม
ก็จะมีคณะกรรมการเข้าไปมีส่วนร่วม ในทุกกิจกรรม



เช่นการจัดการขยะ ขยะอันตราย การปลูกป่า รวมไปถึงการสร้างถนนเข้าหมู่บ้านอีกด้วย ซึ่งกิจกรรมที่ดำเนินมา
เป็นกิจกรรมที่ตอบสนองความต้องการของคนในชุมชน ทั้งความเป็นอยู่ และการสร้างรายได้ให้กับคนในชุมชน
ตลอดทั้งปี นอกเหนือจากการทำนา

ที่ผ่านมากองทุนสวัสดิการชุมชนตำบลสำโรงตาเจ็น ล้มลุกคลุกคลานมากก็มาก ปัญหาในการ
ดำเนินงานก็มีเกิดขึ้น แต่สามารถแก้ปัญหาได้แล้ว โดยการสร้างการมีส่วนร่วมของคนในชุมชน เข้ามาช่วยกัน
บริหาร ช่วยกันออกกฎระเบียบ ปรับปรุงในเรื่องที่ไม่เหมาะกับตำบล จัดสวัสดิการตอบสนองกับคนสำโรงตาเจ็น
และกำกับดูแลร่วมกัน ที่ผ่านมาประเทศไทยมีปัญหาโรคระบาด การสร้างความมั่นคงทางอาหารก็เป็นสิ่งหนึ่งที่คน
สำโรงตาเจ็นร่วมกันสร้างขึ้น โดยมีแหล่งเรียนรู้อยู่ที่ อบต. ทั้งแปลงสาธิต 1 ไร่ 1 แสน โรงเพาะเห็ดฟาง ที่ใช้
อุปกรณ์และวัสดุที่มีอยู่ใน อบต.มาแปรรูปเป็นโรงเห็ด เช่น นำเต็นท์ขนาดใหญ่มาวาง ล้อมด้วยผ้า และนำถังน้ำมัน
เก่ามาเป็นอุปกรณ์ในการต้มเชื้อเห็ดฟาง จัดเวรยามเพื่อสับเปลี่ยนหมุนเวียนกันมาดูแล และนำไปขาย การสร้าง
พื้นที่เรียนรู้ร่วมกัน ไว้สำหรับเป็นตัวอย่างให้กับคนได้เรียนรู้ แต่เป้าหมายจริงๆ ของพื้นที่เรียนรู้คือการสามารถนำ
กลับไปทำเองที่บ้าน สร้างพื้นที่เศรษฐกิจพอเพียง สร้างความมั่นคงทางอาหารในครอบครัว ให้เกิดรายได้ สามารถ
เลี้ยงตัวเองได้

กองทุนฯ มีการจัดกิจกรรมต่างๆ อย่างต่อเนื่อง เช่น การจัดกิจกรรมปลูกป่าทดแทน ในป่าสนบุงสูง ซึ่ง
เป็นแหล่งอาหารของชุมชนที่ถูกละเลย สนับสนุนให้สมาชิกเข้าร่วมกลุ่มอาสาสมัครท้องถิ่นรักษ์โลก อาสาสมัคร
พิทักษ์ทรัพยากรธรรมชาติและสิ่งแวดล้อม เพื่อช่วยเหลือในเรื่องของการจัดการทรัพยากรธรรมชาติและ
สิ่งแวดล้อมต่างๆ ภายในตำบล และเข้าร่วมกลุ่มธรรมคำไม้พญู ซึ่งเป็นกลุ่มที่มีการขับเคลื่อนโดยพระวัดบ้าน
อำนาจเจริญ ม.11 ในการดูแลรักษา ฝักระวังต้นไม้พญูที่วัดอนุรักษ์ไว้ให้ปลอดภัยจากผู้ไม่หวังดี

ความร่วมมือจากหน่วยงานภาคี ที่ให้ความสำคัญของการดำเนินงานชุมชนสู่การจัดการตนเอง มี
องค์การบริหารส่วนตำบลที่สนับสนุนพื้นที่ในการสร้างแปลงเรียนรู้ และมีเจ้าหน้าที่คอยสนับสนุนการดำเนินงาน
ตลอดในทุกกิจกรรม ร่วมคิด ร่วมออกแบบ และเน้นให้ชุมชนเป็นผู้จัดการ ดำเนินงาน และแก้ไขปัญหาด้วยตนเอง

นอกจากนี้ยังมี กองทุนสนับสนุนการสร้างเสริมสุขภาพ (สสส.) เข้ามาสนับสนุนการสร้าง การสร้างนวัตกรรมวิจัย และจัดการข้อมูลชุมชนเพื่อเป็นฐานในการวิเคราะห์ และแก้ไขปัญหาในชุมชน สร้างการมีส่วนร่วมของทุกภาคส่วน ในการร่วมดำเนินงาน และร่วมวิเคราะห์ เพื่อกำหนดเป้าหมายการขับเคลื่อนนโยบายสาธารณะ อันนำไปสู่การจัดการตนเองของชุมชนท้องถิ่น

แผนงานที่จะทำในอนาคต คือการสร้างแลนด์มาร์ค ที่ผ่านมา กองทุนสวัสดิการชุมชน และ อบต. ได้ร่วมการสร้างฐานทั้ง ฐานทางสังคม อาชีพ และ คริวเรือนแล้ว เป้าหมายต่อไปอยากจะสร้างศูนย์รวม โดยใช้ที่สาธารณะหนองหิน ที่มีแปลงปลูกกระเจี๊ยบ ขยายเป็นแหล่งเรียนรู้พลังงานแสงอาทิตย์ ศูนย์เพาะเห็ดหลากหลายชนิด ศูนย์กระจายสินค้าชุมชน รวมทั้งเป็นตลาดสีเขียวของคนสำโรงตาเจ็น และ คนชุมชนอีกด้วย



ผู้ให้ข้อมูล

1. นายนิคม ลีริพูล
2. นายประสิทธิ์ พรสุระ
3. นางสมทัย กันยาโพธิ์
4. นางทองคำ จันทรมุท
5. นายจรรยา คำผาง นายกองค้การบริหารส่วนตำบลสำโรงตาเจ็น

02-สวนรวมชุมชนธรรมชาติ สร้างความมั่นคงทางอาหารชุมชน

ตำบลโนนหนามแท่ง อำเภอเมือง จังหวัดอำนาจเจริญ

เดิมตำบลโนนหนามแท่งขึ้นอยู่กับตำบลบุง ในปี 2527 สภาตำบลบุงได้ขอแยกการปกครองตำบลโดยตั้งชื่อ เป็นตำบลโนนหนามแท่ง เมื่อปี 2528 ได้รับอนุมัติจากอำเภอเลื่อนเป็นตำบลโดยมีนายสมหวัง จันทะวัน เป็นกำนันคนแรก พื้นที่ส่วนใหญ่เป็นพื้นที่ราบสูง มีลำห้วยไหลผ่าน 4 สาย คือ ลำห้วยปลาแดก, ลำห้วยไร่, ลำห้วยชัน, และลำห้วยเตย น้ำไหลลงสู่อ่างเก็บน้ำพุทรออุทยาน ในการประกอบอาชีพของคนในชุมชนส่วนใหญ่ประกอบอาชีพทำนา มีอาชีพเสริมเป็นอาชีพรับจ้าง และเลี้ยงสัตว์

ด้วยที่ตำบลโนนหนามแท่ง เป็นพื้นที่ตำบลที่อยู่ในเมือง แยกออกจาก ตำบลบุง ที่เป็นจุดศูนย์กลางของเมืองอำนาจเจริญ และมีการขยายพื้นที่ศูนย์ราชการของจังหวัดอำนาจเจริญมา ทางตำบลโนนหนามแท่ง สะดวกต่อการติดต่อประสานงาน เป็นจุดศูนย์กลางรวมของจังหวัดอำนาจเจริญ ขบวนการองค์กรชุมชนจังหวัดอำนาจเจริญ ที่ทำงานร่วมกับพี่น้องภาคประชาชนหน่วยงานราชการในจังหวัดมาเป็นเวลานาน และมีศูนย์ประสานงานตั้งอยู่ที่มหาลัษมีทิตล วิทยาเขตอำนาจเจริญ ซึ่งอยู่ภายในศูนย์ราชการของจังหวัด อีกทั้งตำบลโนนหนามแท่ง มีผลการขับเคลื่อนงานที่เด่นชัดในหลายเรื่อง ทั้งเรื่องของการใช้สภาองค์กรชุมชนตำบลเป็นศูนย์รวมของกลุ่มองค์กรเพื่อแก้ไขปัญหาความต้องการ การจัดสวัสดิการชุมชน รวมไปถึงการแก้ไขปัญหาที่ดินที่อยู่อาศัยของคนในชุมชน ส่งเสริมสร้างบ้านมั่นคงตำบลโนนหนามแท่ง

ผลการดำเนินงานที่ประสบความสำเร็จของตำบลโนนหนามแท่งนั้นต้องอาศัยความร่วมมือไม่ร่วมมือของทั้งคนในชุมชน ภาคีการพัฒนา หน่วยงานราชการในพื้นที่ ที่คอยสนับสนุนกิจกรรม ความรู้ ทักษะ รวมไปถึงการแนะนำแนวทางในการแก้ไขปัญหาของคนในชุมชน ซึ่งมีบุคคลที่สมควรกับการยกย่องและกล่าวถึง คือ คุณแม่กำนันรัตนา สาระคุณ อดีตกำนันตำบลโนนหนามแท่ง และ อดีตประธานสภาองค์กรชุมชนตำบลโนนหนามแท่ง ซึ่งมีบทบาทสำคัญ ในการร่วมพัฒนา ตำบลโนนหนามแท่ง และ ขบวนการองค์กรชุมชนจังหวัดอำนาจเจริญ สู่เมืองธรรมชาติเป็นอย่างมาก และเหตุการณ์สำคัญอีกอย่างหนึ่ง คือ เมื่อวันที่ 6 มีนาคม 2563 ณ พุทธอุทยานพระมงคลมิ่งเมือง ตำบลบุง อำเภอเมืองอำนาจเจริญ คุณแม่กำนันรัตนา สาระคุณ ได้มอบที่ดินจำนวน 7 ไร่ เพื่อให้เป็นแหล่งเรียนรู้ และศูนย์ปฏิบัติการ ศูนย์ประสานงานภาคประชาชนในการพัฒนาสู่เมืองธรรมชาติ ให้กับขบวนการองค์กรชุมชนจังหวัดอำนาจเจริญ พร้อมทั้งการจัดงานบุญผ้าป่ามหาจุฬาลงกูรสู่เมืองธรรมชาติ เพื่อเชิดชูเกียรติกับคุณแม่กำนันรัตนา สาระคุณ โดยได้รับเกียรติจากครอบครัวคุณแม่กำนัน ญาติพี่น้อง ขบวนการองค์กรชุมชนจังหวัด

อำนาจเจริญ นายแพทย์พลเดช ปิ่นประทีป สมาชิกวุฒิสภา ผู้แทนจากสถาบันพัฒนาองค์กรชุมชน(องค์การมหาชน) สำนักงานภาคตะวันออกเฉียงเหนือ และผู้แทนจากสำนักงานสุขภาพแห่งชาติ

หากจะกล่าวถึงที่ไปที่มา แห่งการเสียดส อูทิศที่ดินที่ สาธารณะประโยชน์ในครั้งนี ต้องเล่า ย้อนหลังกลับไป 8 ปีที่แล้ว เมื่อ 13 กุมภาพันธ์ 2555 ขบวนการองค์กรชุมชนจังหวัดอำนาจเจริญ ร่วมกับหน่วยงาน ภาคีที่เกี่ยวข้อง ได้ประกาศ “ธรรมนูญประชาชนคนอำนาจเจริญ” ต่อมาเกิดการผลักดันให้ธรรมนูญฯ ดังกล่าว เชื่อมโยงสู่แผนพัฒนาหรือนโยบายสาธารณะระดับจังหวัด เพื่อให้เกิดการขับเคลื่อนการพัฒนาจังหวัดอำนาจเจริญในภาพรวม โดยขบวนการองค์กรชุมชนได้ประสานความร่วมมือกับภาคส่วนต่างๆ ในพื้นที่ เช่น องค์กรบริหารส่วนจังหวัด องค์กรปกครองส่วนท้องถิ่นต่างๆ ส่วนราชการจังหวัดอำนาจเจริญ สภาองค์กรชุมชนจังหวัดอำนาจเจริญ และภาคีเครือข่าย เข้าร่วมหนุนเสริมการขับเคลื่อนธรรมนูญให้นำไปสู่การปฏิบัติการจริงอย่างกว้างขวางและทั่วถึง

จากนั้นได้มีการจัดเวทีปรึกษาหารือถึงแนวทางการขับเคลื่อนธรรมนูญประชาชนคนอำนาจเจริญสู่การปฏิบัติอีกหลายเวที จนได้มีการยกร่างทิศทางนโยบายสาธารณะเพื่อการพัฒนาและขับเคลื่อนประเด็น “อำนาจเจริญสู่เมืองธรรมเกษตร” เมื่อวันที่ 18 มีนาคม 2556 มีการนำเสนอทิศทางพัฒนาเหล่านี้ไปปรับฟังความคิดเห็นและข้อเสนอจากประชาชนชาวอำนาจเจริญในทุกพื้นที่ เพื่อพัฒนาเป็นนโยบายสาธารณะ แผนงาน และโครงการที่จะพัฒนาจังหวัดอำนาจเจริญให้เป็นเมืองธรรมเกษตร

ในปี 2557 ทางขบวนการองค์กรชุมชนจังหวัดอำนาจเจริญร่วมกับภาคีพัฒนาต่างๆ ในจังหวัดอำนาจและภาคีต่างๆ ที่เกี่ยวข้องจะร่วมกันจัดทำแผนพัฒนาจังหวัด โดย อบจ.สนับสนุนงบประมาณจำนวน 1,000,000 บาท เพื่อใช้ในกระบวนการจัดทำแผนฯและนำมาสู่การประกาศใช้แผนพัฒนาจังหวัดอำนาจเจริญที่ทุกคนร่วมกันกำหนดอีกครั้งหนึ่งในวันที่ 6 มีนาคม 2558 ที่คนอำนาจเจริญกว่า 20,000 คน รวมตัวกันที่จุดนัดหมาย และเดินเท้าสู่สนามหน้าศูนย์ราชการจังหวัดอำนาจเจริญจาก 4 ทิศทาง เพื่อปฏิญาณตน และประกาศใช้แผนพัฒนาจังหวัดอำนาจเจริญสู่เมืองธรรมเกษตร “ดุ่มโฮม ฮ่วมเฮง สร้างบ้านแปงเมือง ฮักแพง แบ่งปัน” ที่บริเวณสนามหน้าศาลากลางจังหวัดอำนาจเจริญเพื่อสร้างสำนึกความเป็นเจ้าของพื้นที่จังหวัดอำนาจเจริญได้ลุกขึ้นมาจัดการตนเองภายใต้แผนงานที่ตนเองเป็นผู้กำหนด เป็นการตอกย้ำให้หน่วยงานที่เกี่ยวข้องได้ตระหนักถึงวาระการทำงานร่วมกันที่มุ่งสู่ความสันติสุขของประชาชนเป็นที่ตั้ง และเพื่อขยายผลเรื่องจังหวัดจัดการตนเองต่อสาธารณะ จนกระทั่ง วันที่ 6 มีนาคม 2563 คนอำนาจเจริญยังคงดุ่มโฮมรวมพลัง จัดงานบุญผ้าป่ามหากุศล เป็นการระดมทุนจากองค์กรชุมชนทั้งจังหวัด และภาคี ได้เงินกว่า 6 แสนบาท เพื่อใช้เป็นกองทุนในการขับเคลื่อนไปสู่เป้าหมายเมืองธรรมเกษตรต่อไป

ภายหลังจาก ขบวนการองค์กรชุมชนได้รับมอบที่ดินจาก คุณแม่ก้านันรัตนา สาระคุณุณ อย่างเป็นทางการแล้ว จึงได้เริ่มต้นการปรับปรุงและสร้างพื้นที่การเรียนรู้ โดยมุ่งหวังใช้ที่ดินแห่งนี้ สานต่อเจตนารมณ์ และใช้เป็น ศูนย์กลางงานพัฒนาของคนอำนาจเจริญไปอย่างชั่วลูกชั่วหลาน คนเมืองธรรมเกษตรคุ้มโฮม ปลูกต้นไม้ ในพื้นที่ ศูนย์ประสานงานขบวนการองค์กรชุมชนอำนาจเจริญ และในวันที่ กรกฎาคม 2563 องค์กรชุมชนอำนาจเจริญ ร่วมกับภาคีเครือข่าย หน่วยงานราชการ เครือข่ายสภาองค์กรชุมชนตำบล รวมพลังชุมชนท้องถิ่นปลูกต้นไม้ถวาย พ่อหลวง ความมั่นคงทางอาหารคือความมั่นคงของมนุษย์ ณ พื้นที่ก่อสร้างศูนย์ประสานงานขบวนการองค์กรชุมชน จังหวัดอำนาจเจริญ ตำบลโนนหนามแท่ง อำเภอเมือง จังหวัดอำนาจเจริญ โดยเครือข่ายองค์กรชุมชนจากตำบล ต่างๆ นำต้นไม้หลากหลายพันธุ์ ทั้งไม้ยืนต้น ไม้ผล จอบ เสียม ปุ๋ย และร่วมแรงช่วยกันปลูก ในพื้นที่ 7 ไร่ 2 งาน ที่ในอนาคตพื้นที่แห่งนี้จะสร้างศูนย์ประสานงานองค์กรชุมชนอำนาจเจริญ เพื่อเป็นจุดศูนย์รวมการทำงานพัฒนา ของภาคประชาชนสู่เมืองธรรมเกษตร

นับเป็นเรื่องที่น่ายากยิ่งเป็นอย่างมาก ต่อการเข้าใจอย่างลึกซึ้งถึงแก่นแท้เพื่อที่จะเห็นความสำเร็จในการ แก้ไขปัญหาของคนอำนาจเจริญ ที่พี่น้องภาคประชาชนพร้อมที่จะลุกขึ้นมาเป็นส่วนหนึ่งในการพัฒนาชุมชนตำบล จังหวัดของตนเอง เพื่อเป็นเจ้าของพื้นที่ เป็นเจ้าของงานพัฒนา และสืบทอดต่อไปยังลูกหลาน อำนาจเจริญเมือง ธรรมเกษตร



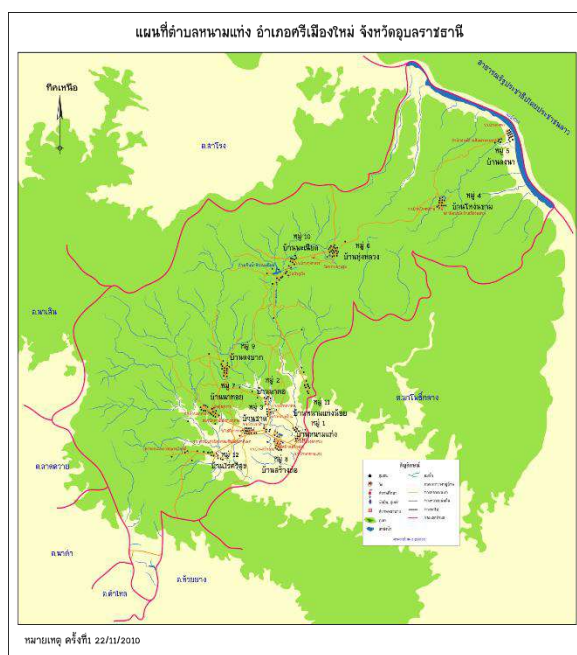
ผู้เขียน ขุนริน จันทารมย์

03-การขับเคลื่อนตำบลหนามแท่งสู่การจัดการตนเอง

ตำบลหนามแท่ง อำเภอศรีเมืองใหม่ จังหวัดอุบลราชธานี

ประวัติศาสตร์ความเป็นมาของตำบลหนามแท่ง ตำบลหนามแท่ง ตั้งตามต้นไม้ที่ชื่อว่า ต้นหนามแท่ง ซึ่งเป็นต้นไม้ที่เกิดในป่าโดยทั่วไป ลักษณะต้นมีหนามแหลมคมคล้ายเข็มเย็บผ้า มีลูกสีเหลือง ในสมัยก่อนใช้เป็นน้ำยาซักผ้า ต่อมาจึงได้ใช้ชื่อต้นหนามแท่งตั้งเป็นชื่อหมู่บ้านและใช้ตั้งเป็นชื่อของตำบลต่อมา โดยตำบลหนามแท่ง ประกอบด้วยหมู่บ้านทั้งหมด 12 หมู่บ้าน ซึ่งแต่ละหมู่บ้านมีกลุ่มคนที่ เป็นสายเครือญาติเดียวกัน ที่มาของแต่ละหมู่บ้านนั้นมีความแตกต่างกันตามสภาพพื้นที่ในการก่อตั้งชุมชน

คือ หมู่ที่ 1 บ้านหนามแท่งใหญ่ หมู่ที่ 2 บ้านนา คอหมู่ที่ 3 บ้านชาดหมู่ที่ 4 โห่งนขาม หมู่ที่ 5 บ้านดงนา หมู่ที่ 6 บ้านหุ่งหลวง หมู่ที่ 7 บ้านนาทอย หมู่ที่ 8 บ้านสร้างถ่อหมู่ที่ 9 บ้านดงบาก หมู่ที่ 10 บ้านเพนียด หมู่ที่ 11 บ้านหนามแท่งน้อย หมู่ที่ 12 บ้านไร่สีสุข มีเนื้อที่ตำบลทั้งหมด 410 ตารางกิโลเมตร หรือ 256,250 ไร่



ด้วยในพื้นที่ตำบลหนามแท่งอยู่ติดกับแม่น้ำโขง กั้นพรมแดนไทย – ลาว ทำให้มีหน่วยงานภาครัฐเข้ามาประจำการในพื้นที่พร้อมพัฒนาชุมชนร่วมกับคนในชุมชน โดยเฉพาะอย่างยิ่งกองอำนวยการรักษาความมั่นคงภายใน (กอ.รมน) ที่เข้ามาในพื้นที่ส่งเสริมในเรื่องการเกษตรให้กับชุมชน โดยเริ่มเป็นหลักตั้งแต่ปี 2535

ที่มีการฝึกอบรมให้ความรู้ในเรื่องเกษตรทฤษฎีใหม่ให้กับชุมชน นอกจากนี้ยังร่วมกับเจ้าหน้าที่ป่าไม้ของกรมอุทยานแห่งชาติ ส่งเสริมการจัดการดูแลรักษาป่าโดยการสร้างอาชีพเสริมแทนบุกรุกทรัพยากรป่าไม้

ในขณะเดียวกันมูลนิธิพิทักษ์ธรรมชาติเพื่อชีวิต (Nature Care) ได้เข้ามาดำเนินงานพัฒนาร่วมกับชุมชนในตำบลหนามแท่งตั้งแต่ปี 2537 โดยเริ่มในการส่งเสริมการจัดการป่าของชุมชน โดยมีเป้าหมายในการรักษาสิ่งแวดล้อมและทรัพยากรธรรมชาติในพื้นที่ และยังคงมีการดำเนินงานมาจนถึงปัจจุบันนอกจากนั้นยังมีองค์การบริหารส่วนตำบลหนามแท่งซึ่งเป็นหน่วยงานของรัฐที่อยู่ในชุมชน ได้ให้การสนับสนุนงบประมาณเพื่อการสร้างรายได้เสริม การส่งเสริมการดำเนินงานวิจัยเพื่อท้องถิ่น

การดำเนินงานพัฒนาในพื้นที่ตำบลหนามแท่ง มีกลไกการดำเนินงานในรูปแบบคณะกรรมการจำนวน 29 คน ที่มีการแบ่งบทบาทหน้าที่กันในการดำเนินงาน ดังนี้

- 1) ประธาน นายชาญ สีนิล
- 2) รองประธาน นายเฉลิม คำประสงค์ และ นางอำไพ ศรีลาเลิศ
- 3) เลขานุการ นางสาวเยาว์ ยูพโคตร
- 4) ฝ่ายการเงิน นางสาวกิงกาญจน์ โม่ศรี, นายคำพา พุททรา และ นางสาวยุพา แสงเขตต์
- 5) ฝ่ายบัญชี นางสาวรจนา แม้นสิงห์, นางสาวคำหวาน แพงสิงห์ และนางสาวรุ่งทิพย์ เฉวียงวงษ์
- 6) กรรมการฝ่ายประชาสัมพันธ์ นายชัยศักดิ์ ชาวเขา, นายถนอม คำประสงค์, นายจำเนียร คงทน และ นายใจดี ศรีลาเลิศ
- 7) กรรมการฝ่ายตรวจสอบ นายสมพร สุทธิประพา, นายอำนาจ วงษ์ละคร และนางอรทัย แสงใบ
- 8) คณะกรรมการ ได้แก่ นายเสงี่ยม พรรณนาพบ, นางวาสนา มะโนวรรณ, นางสาววิลาวัลย์ โม่ศรี, นางสาวปิยรัตน์ เพ็ญพัทธ์, นางรุ่งทิภา จันทชาลี, นายคำแพง พุฒชา, นายกาวร กัณหาวรรณ, นายเอกพงษ์ วิเวก, นายวันเฉลิม คงทน, นายอาจิม ชื่นชม, นายธวัชชัย ศรีลาเลิศ, นายชาติชาย สารุพันธ์, นายนอย กลางเมือง, นายคำสังข์ ไชยสาร, นายสมาน จันทรสุข
- 8) กรรมการผู้ทรงบัญชี ได้แก่ นางสาวกิงกาญจน์ โม่ศรี, นางสาวเยาว์ ยูพโคตร และนายเฉลิม คำประสงค์

การส่งเสริมอาชีพจากหลายหน่วยงานนั้นมาจากเหตุผลที่ว่าประชากรในเขตตำบลหนามแท่งนั้นยากจนและอยู่ในพื้นที่ตามแนวอุทยานแห่งชาติผาแต้ม ทำให้ทุกหน่วยงานที่อยู่ในพื้นที่ร่วมมือกันในการส่งเสริมเรื่องอาชีพแก่ประชากรและสร้างรูปแบบการพึ่งตนเองให้กับสมาชิก เช่น การรวมกลุ่มเพื่อจัดการป่าไม้ในรูปแบบของป่าครอบครัว การรวมกลุ่มอาชีพตัดเย็บ กลุ่มทอผ้า การเพาะพันธุ์กล้วยไม้ป่า เป็นต้น ซึ่งกิจกรรมเหล่านี้ยังคงมีการส่งเสริมมาจนถึงปัจจุบัน

ตารางกลุ่มกิจกรรมที่มีการพัฒนาในตำบลหนองแก่ง

ลำดับ	ชื่อกลุ่ม	ก่อตั้ง พ.ศ.	ที่อยู่	ประธานกลุ่ม
1	กลุ่มแปรรูปผ้า	2545	บ้านขาด หมู่ที่3	นางอำไพ ศรีลาเลิศ
2	กลุ่มทำขนม	2542	บ้านขาด หมู่ที่ 3	นางพัชรี นพราช
3	กลุ่มทอผ้าฝ้ายย้อมสี ธรรมชาติ	2542	บ้านขาด หมู่ที่ 3	นางเรียม แสงเขตต์
4	กลุ่มเพาะเห็ดนางฟ้า	2542	บ้านขาด หมู่ที่ 3	นางจันทร์หอม ยุพโคตร
5	กลุ่มลวดหนาม	2549	บ้านนาทอย	นายฉลวย ช่วยสุข
6	กลุ่มแจ้วบอง	2551	บ้านนาทอย	นายสุดใจ แสงใบ
7	กลุ่มทอผ้าฝ้ายย้อมสี ธรรมชาติ	2549	บ้านหนองแก่ง น้อย	นางบุญถัน คงทน
8	กลุ่มทำขนม	2548	บ้านสร้างถ่อ	นางละเมียด จิตมัน
9	กลุ่มปุ๋ยหมักจุลินทรีย์	2549	บ้านพะเนียด	นายเหลี่ยม บุญชัย
10	กลุ่มป่าชุมชน	2540	บ้านหนองแก่ง น้อย	นายทวี ศรีบุญ
11	กลุ่มป่าชุมชน	2541	บ้านขาด	นายอำนาจ วงษ์ละคร
12	กลุ่มป่าชุมชน	2542	บ้านนาทอย	นายหนูกร วงษ์ละคร
13	กลุ่มป่าชุมชน	2545	บ้านดงบาก	นายประพัฒน์ บุคำ
14	กลุ่มป่าชุมชน	2542	บ้านนาคอ	นายประสิทธิ์ นามพิมพ์
15	กลุ่มป่าชุมชน	2541	บ้านสร้างถ่อ	นายไท เชิดชัย
16	กลุ่มป่าชุมชน		บ้านไร่สี่สุข	นายทวี ไชยรัตน์

จากที่กล่าวมาข้างต้นในการดำเนินกิจกรรมโดยการส่งเสริมทักษะอาชีพด้านต่างๆ ให้กับสมาชิกในชุมชนนั้นมีฐานคิดในเรื่องของการจัดการทรัพยากรธรรมชาติ ซึ่งเป็นพื้นฐานในเรื่องวิถีชีวิตของคนในตำบลที่มีการพึ่งพาทรัพยากรเป็นหลัก การพัฒนาจึงมุ่งเน้นให้เกิดการดูแลจัดการทรัพยากรธรรมชาติในพื้นที่ โดยเป็นกิจกรรมที่เกิดรูปธรรมในการจัดการตนเองตามแนววิถีพอเพียง

ประมวลภาพรวมการขับเคลื่อนตำบลหนามแท่งสู่การจัดการตนเอง



การจัดทำแผนการพัฒนาตำบลผ่านกระบวนการการวิเคราะห์ชุมชน ที่ผ่านมาชุมชนได้รับการสนับสนุนการทำงานพัฒนาจากหลายองค์กรมีเวทีการวิเคราะห์สภาพปัญหาของชุมชนมีการจัดการปัญหาจนสามารถเกิดเครือข่ายในการจัดการป่าชุมชนร่วมกัน ซึ่งการเข้าไปทำงานของโครงการรักษ์ป่าฯ มีส่วนช่วยสนับสนุนให้ชุมชนได้วิเคราะห์ชุมชนเพิ่มขึ้นอีกรูปแบบหนึ่งและช่วยเสริมงานพัฒนาในตำบลอีกแรงหนึ่ง กระบวนการจัดทำแผนที่ผ่านมาเริ่มจากระดับหมู่บ้านจนกระทั่งถึงระดับตำบล ทำให้ชุมชนได้ทบทวนตนเองและเห็นสภาพความเปลี่ยนแปลงที่เกิดขึ้นและเกิดแนวทางในการพัฒนาชุมชนไปสู่แนวทางวิถีพอเพียง ดังภาพที่ตำบลต้องการให้เกิดร่วมกันคือ การพึ่งตนเอง ปลูกอยู่ปลูกกิน / ลดการใช้สารเคมี / ทำของใช้เอง การพัฒนาจุดเรียนรู้วิถีพอเพียงทุกหมู่บ้าน การลดอบายมุข การมีครอบครัวปลอดภัย การจัดการขยะในครัวเรือน การถอดความรู้ “การจัดการป่าตำบลนามแห่ง” เพื่อให้ความรู้ถูกเผยแพร่ การปลูกฝังจิตสำนึกด้านวิถีพอเพียงกับเยาวชนและบุคคลทั้งตำบลสร้างเครือข่ายความร่วมมือภาคีต่างๆ รวมถึงการพัฒนาต่อยอดกลุ่มอาชีพที่มีในชุมชน และที่ผ่านมากลไกคณะกรรมการของตำบลได้ร่วมกันขับเคลื่อนงานจนทำให้ในตำบลเกิดการเปลี่ยนแปลงไปหลายในด้าน

โครงการป่าครอบครัว เป็นแนวทางการรักษาป่าด้วยการประกาศเขตอนุรักษ์ป่าโดยมีแนวนโยบายกฎหมายและพระราชบัญญัติในการคุ้มครองพื้นที่ป่าของรัฐ นำมาสู่สร้างกรอบและการดำรงชีพให้กับกลุ่มคนที่อาศัยอยู่รอบอุทยานแห่งชาติผาแต้มมาโดยตลอด

กลุ่มคนในตำบลนามแห่ง อำเภอศรีเมืองใหม่ และตำบลนาโพธิ์กลาง อำเภอโขงเจียม จังหวัดอุบลราชธานี เป็นผู้ที่อยู่อาศัยอยู่ทั้งภายในและรอบพื้นที่ป่าดงนาทามหรือเขตป่าอุทยานแห่งชาติผาแต้ม มีวิถีการดำรงชีพด้วยการพึ่งพาทรัพยากรธรรมชาติโดยการเก็บหาของป่าเพื่อหาอยู่หากิน จนนำมาสู่การเก็บหาเพื่อซื้อขายแลกเปลี่ยนและการขยายพื้นที่การเพาะปลูกพืชเชิงเดี่ยว ทำให้เกิดการซื้ออยู่ซื้อกินของคนที่อยู่รอบป่า ซึ่งเป็นผลให้พื้นที่ป่าถูกบุกรุกและลดลงอย่างรวดเร็ว จากกระบวนการหาทางออกร่วมกันเพื่อรักษาพื้นที่ป่าโดยการมีส่วนร่วมระหว่างชาวบ้าน องค์กรเอกชน และเจ้าหน้าที่รัฐในพื้นที่ก่อให้เกิด “การจัดการป่าชุมชนเครือข่ายป่าดงนาทาม” ซึ่งเป็นพื้นที่สาธารณะของชุมชน ด้วยการดำเนินงานการจัดเวทีประชาคมระดับหมู่บ้าน มีการจัดตั้งโครงสร้างคณะกรรมการ วางแผนกิจกรรมพร้อมกับการร่างระเบียบกติการ่วมกัน “ป่าครอบครัว” ถือเป็นงานที่สร้างทางเลือกและเป็นแนวทางต่อเนื่องจากการจัดการป่าชุมชนของเครือข่ายป่าดงนาทาม ซึ่งเป็นการทบทวนความสัมพันธ์ระหว่างวิถีชุมชนในการพึ่งพาทรัพยากรป่าไม้ด้วยการ “การหาอยู่หากิน” กับข้อจำกัดด้านพื้นที่ในการใช้ประโยชน์ที่มาพร้อมกับการปลูกพืชเชิงเดี่ยวของเกษตรกรในปัจจุบัน

การขับเคลื่อนงานพัฒนาตามแนวทางเศรษฐกิจพอเพียงตำบลโนนหนามแท่ง จากการขับเคลื่อนงานมีส่วนช่วยเสริมแรงให้คนต้นแบบที่มีวิถีการดำเนินชีวิตแบบพอเพียงอยู่ก่อน มีความเชื่อมั่นมากขึ้นในการปฏิบัติตนให้เป็นแบบอย่างให้กับคนอื่นต่อไป ซึ่งในตำบลมีคนต้นแบบที่เป็นที่ยอมรับและเป็นแบบอย่างที่ดีให้กับคนอื่นได้ 3 คน ประกอบด้วย นายฉลองชัย บัณฑิตย์ หมู่ 9 บ้านดงบาก ซึ่งเป็นผู้ปรับเปลี่ยนพฤติกรรมหันหลังให้กับอบายมุขทุกเรื่องอย่างสิ้นเชิง นอกจากนั้นยังดูแลสิ่งแวดล้อมด้วยการจัดการเศษสิ่งเหลือใช้มาสะสมไว้ขาย และทำการผลิตทางการเกษตร ที่ไม่พึ่งพิงสารเคมี “แต่ก่อนผมดื่มเหล้า สูบบุหรี่ ในตำบลไม่มีใครไม่รู้จัก แต่ปัจจุบันผมเลิกเพราะมีญาติ ไม่ได้ไปหาหมอ แต่ยาที่ว่าคือยาใจ.. ที่ทำ ไม่ได้มีตำแหน่งอะไรในชุมชน อยากทำ ทำแล้วสบายใจ ครอบครัวมีความสุข...”

นายดำเนิน เชิดชัย อดีตผู้ช่วยผู้ใหญ่บ้าน บ้านสร้างถ่อ หมู่ที่ 8 กล่าวว่า “ไม่ดื่มเหล้า มีเวลาให้งานเต็มที่ ชาวบ้านก็รัก มีอะไรที่ชาวบ้านเดือดร้อนช่วยหมด ไม่ว่าจะงานเล็กหรือใหญ่ ผู้ช่วยผู้ใหญ่บ้านก็เป็นนักพัฒนา หากเราไม่ทำก่อนก็ไม่รู้จะมีผู้นำไปทำไม ผู้นำต้องทำตัวเป็นแบบอย่าง บอกให้ชาวบ้านเลิกดื่มเหล้า หากผู้นำยังดื่มอยู่ ใครที่ไหนเขาจะให้ความเคารพนับถือ...”

นายวัง กลางเมือง หมู่ 2 บ้านนาคอ ผู้ซึ่งมีวิถีแห่งการพึ่งตนเองตามแนวปรัชญาเศรษฐกิจพอเพียง ประโยคที่นายวังพูดอยู่เสมอกับผู้ที่ไปเยี่ยมชมสวนเป็นประจำ คือ “..ผมเป็นคนซื้อร้าน ซื้อร้านไปขอผักขอหญ้า ผู้อื่น บ่ต้องซื้อ บ่ต้องหา พออยู่พอกิน อยากกินยังกะปลูก ไผ่อยากได้กะมาเอา บ่ได้ขาย ปลูกให้ผู้อื่นกินนำ เขาบ่อยากมาขอ เขากะปลูกเองเขา.เฮ็ดดียังให้ประสบผลสำเร็จ ครอบครัวต้องเข้าใจ ถ้าแม่บ้านบ่เอาน้ำเฮ็ดยังกะบ่ประสบผลสำเร็จ...”

การขับเคลื่อนงานพัฒนาพลังงานชุมชนเพื่อลดการใช้ทรัพยากรป่าไม้ หลังจากฝึกอบรมเผาถ่านด้วยถัง 200 ลิตร คราวเรือนอาสาจำนวน 17 คราวเรือนได้ผลิตถ่านใช้เอง และมีการพัฒนาเทคนิคการติดตั้งเตาและการเผาให้สะดวกและเหมาะสมกับทักษะของตน เช่น ครอบครัวนายวัง กลางเมือง บ้านนาคอ หมู่ 2 ซึ่งนางอรวรรณ กลางเมือง ภรรยาของนายวังกลางเมือง นอกจากจะเผาถ่านใช้เองแล้วเธอยังสามารถถ่ายทอดวิธีการผลิตถ่านด้วยถัง 200 ลิตรให้กับเพื่อนบ้านที่สนใจเข้ามาเยี่ยมชมได้อีกด้วย เธอแนะนำเพื่อนบ้านได้อย่างคล่องแคล่วพร้อมแนะนำสรรพคุณของเตา “เตานี้เผาง่าย ติดตั้งไม่ยากขอให้ไม้ถึง 200 ลิตรเจาะกันถึงสำหรับใส่ท่อ ท่อใยหิน ยาว 1 เมตร และช่องใยหิน ไม่ต้องใช้อิฐบล็อกก็ได้ ใช้การจุดไฟใต้ถังที่ ใส่ไม้ฟืน ซึ่งเง่ามันสำปะหลังก็เผาได้เป็นถ่านอย่างดี เมาวันเดียวก็ได้ใช้งานแล้ว ผู้หญิงก็ทำได้ไม่ยากเลย ” ส่วนที่บ้านนาทอยหมู่ 7 นั้นตั้งเตาเผาถ่านด้วยถัง 200 ลิตร ไว้ที่วัดซึ่งมีการหมุนเวียนของครัวเรือนอาสาไปใช้เตาร่วมกัน ถือว่าเป็นการใช้เตาได้คุ้มค่าเลยทีเดียว



การขับเคลื่อนงานพัฒนาพลังงานชุมชนเพื่อการใช้ทรัพยากรป่าไม้อย่างคุ้มค่า

หากมองย้อนกลับไปดูการให้นิยามของวิถีความพอเพียงของตำบลหนามแท่ง และผลที่เกิดขึ้นจากกระบวนการการดำเนินงานตามแนวทางปรัชญาเศรษฐกิจพอเพียงในการดำเนินชีวิตวิถีความพอเพียงของกลุ่มเป้าหมาย ด้วยทุนเดิมทางสังคมที่มีในตำบล ประกอบกับการร่วมเรียนรู้ไปพร้อมกันทำให้เห็นแนวทางการพัฒนาของชุมชนมีแนวโน้มสู่ความยั่งยืนได้ในอนาคต กล่าวคือ

การได้วิเคราะห์ตัวตนของตนเองจากประสบการณ์การดำเนินชีวิต จากบัญชีครัวเรือน จากข้อมูลเศรษฐกิจพลังงานครัวเรือนของครัวเรือนอาสา รวมถึงการได้ศึกษาดูงานหาความรู้ฝึกทักษะเพิ่มเติมในด้านต่างๆ ทำให้ครัวเรือนอาสามีการตัดสินใจในดำเนินชีวิตอยู่บนเหตุผลและมองปัจจัยรอบด้านเพิ่มขึ้น เช่น รายรับรายจ่ายที่ไม่สมดุล การมองหาทางออกเพื่อปรับสมดุลโดยการลดการซื้อของบางอย่าง หันมาผลิตบริโภคเองใช้เองและรู้จักประมาณตน รวมถึงร่วมแบ่งปันความรู้ขยายผลไปสู่คนอื่นๆ ให้เกิดการพึ่งพาตนเองมากขึ้น โดยการมีความอดทนเพียรพยายามปฏิบัติประพฤติดำเนินชีวิตในแนววิถีพอเพียงให้เป็นแบบอย่างแก่ผู้อื่นดังเช่น 3 คนต้นแบบของตำบลหนามแท่งที่ได้รับการยกย่องเชิดชู จากกลไกการทำงานตำบลหนามแท่งและภาคีในตำบล และผลจากครัวเรือนอาสาได้ขยายแนวคิดสู่คนอื่นๆ ของหมู่บ้านนั้น ๆ ในตำบลหนามแท่งด้วย

นอกจากนั้นการพัฒนาทักษะให้กับชุมชนบนพื้นฐานที่ชุมชนสามารถจัดการและควบคุมได้ โดยการใช้เทคโนโลยีที่เหมาะสมกับชุมชน จะส่งผลให้ชุมชนได้พัฒนาทักษะและนำไปใช้ในวิถีชีวิตได้จริง รวมถึงยกระดับเป็นกลุ่มอาชีพได้อีกด้วย เช่น กลุ่มอาชีพน้ำยาเอนกประสงค์บ้านชาติ การผลิตถ่านใช้เองด้วยถัง 200 ลิตรนอกจากเป็นการใช้ไม้ได้อย่างคุ้มค่าแล้วนั้นยังมีการเก็บน้ำส้มควันไม้ซึ่งเป็นผลพลอยได้จากการเผาถ่านไปใช้ในการเกษตรเพื่อใช้ทดแทนสารเคมี ที่สำคัญเกิดเครือข่ายการรวมตัวกันของกลุ่มคนที่ต้องการลด ละ เลิกอบายมุข และหันกลับมาช่วยกันดูแลสิ่งแวดล้อม ในการจัดการขยะชุมชนในครัวเรือนของตน รวมถึงเกิดการรวมตัวกันของเยาวชนในการร่วมเรียนรู้การพัฒนาชุมชนและการดำเนินชีวิตตามแนววิถีพอเพียงไปกับผู้ใหญ่

จากผลพวงของสิ่งที่เกิดขึ้นกับตำบลหนามแท่ง ส่วนสำคัญที่อยากกล่าวย้าคือ การร่วมกันขับเคลื่อนงานของคณะกรรมการ ซึ่งมีองค์ประกอบที่ช่วยทำให้เกิดการบริหารจัดการดำเนินงานไปได้ด้วยดี มีองค์ประกอบทั้งฝ่าย

ปกครองเริ่มจากกำนัน ผู้ใหญ่บ้าน ผู้ช่วยผู้ใหญ่บ้าน อสม. ฝ่ายบริหารจากองค์การบริหารส่วนตำบล สมาชิก อบต. ฝ่ายสนับสนุนจากหน่วยงานท้องถิ่น เช่น อนามัยตำบลหนามแท่ง หน่วยส่งเสริมการพัฒนาเฉพาะพื้นที่ป่าดงนาทาม ต่างเอื้อให้การดำเนินงานเป็นไปด้วยดี ตลอดจนแกนนำที่เป็นผู้นำทางธรรมชาติ และที่สำคัญที่จะมองข้ามไปไม่ได้คือ คราวเรือนอาสาผู้ซึ่งได้เข้าร่วมเรียนรู้และมีการเปลี่ยนแปลงตนเองไปตามหลักปรัชญาเศรษฐกิจพอเพียง

การที่จะทำให้คนเปลี่ยนแนวคิดและปรับเปลี่ยนพฤติกรรมเพื่อให้มีการดำเนินชีวิตตามแนววิถีพอเพียง เป็นเรื่องที่ท้าทาย แต่ที่ตำบลหนามแท่งเริ่มเห็นความเปลี่ยนแปลงที่เกิดขึ้นกับคราวเรือนอาสากลุ่มเล็ก ๆ ที่กำลังก่อตัวและขยายผลไปสู่กลุ่มใหญ่ในระดับหมู่บ้านระดับตำบล หากความรู้ที่ชาวตำบลหนามแท่งได้ร่วมเรียนรู้และปฏิบัติจนเกิดรูปธรรมที่สัมผัสได้จากบทที่กล่าวผ่านมาในเบื้องต้น ถูกถ่ายทอดไปยังพื้นที่อื่นๆ ได้นำความรู้ไปปรับใช้น่าจะส่งผลดีให้กับสังคมในวงที่กว้างขึ้น นำไปสู่ “ชุมชนท้องถิ่นจัดการตนเอง” ได้อย่างแท้จริง

04-ความมั่นคงทางอาหาร 3 ระดับ

ตำบลสำโรงพลัน อำเภอโพนบก จังหวัดศรีสะเกษ

ตำบลสำโรงพลัน อำเภอโพนบก จังหวัดศรีสะเกษ เหตุที่ได้ชื่อ “สำโรงพลัน” เพราะว่ามีหนองน้ำชาวบ้านเรียกหนองน้ำแห่งนี้ เป็นภาษาเขมรว่า เตปียงคลัน (ภาษาไทย หนองคลัน) และที่หนองคลันมีต้นไม้ขนาดใหญ่ขึ้นอยู่ชาวบ้าน เรียกต้นไม้ ชนิดนี้เป็นภาษาเขมรว่า เตอมสำรอง (ภาษาไทย เป็นต้นสำโรง) และได้ต้นสำโรงมีงูเหลือม อาศัยอยู่เป็นจำนวนมาก จนชาวบ้านเกิดความเกรงกลัว และให้ความเคารพนับถือ เวลาชาวบ้านเกิดโรคภัยหรือไม่สบายก็จะไปบนบานกับหนองดังกล่าว และก็หายอย่างน่าอัศจรรย์ จนชาวบ้านเอามาตั้งเป็นชื่อหมู่บ้านว่า สำรองคลัน และเรียกกันจนติดปากมาจนถึงทุกวันนี้ โดยเรียกเป็นภาษาไทยว่า สำโรงพลัน หมู่ที่ 1 ซึ่งปัจจุบันหมู่บ้านดังกล่าวอยู่ในเขตเทศบาลและหนองสำโรงพลัน ก็ได้รับการบูรณะให้คงอยู่ทุกวันนี้

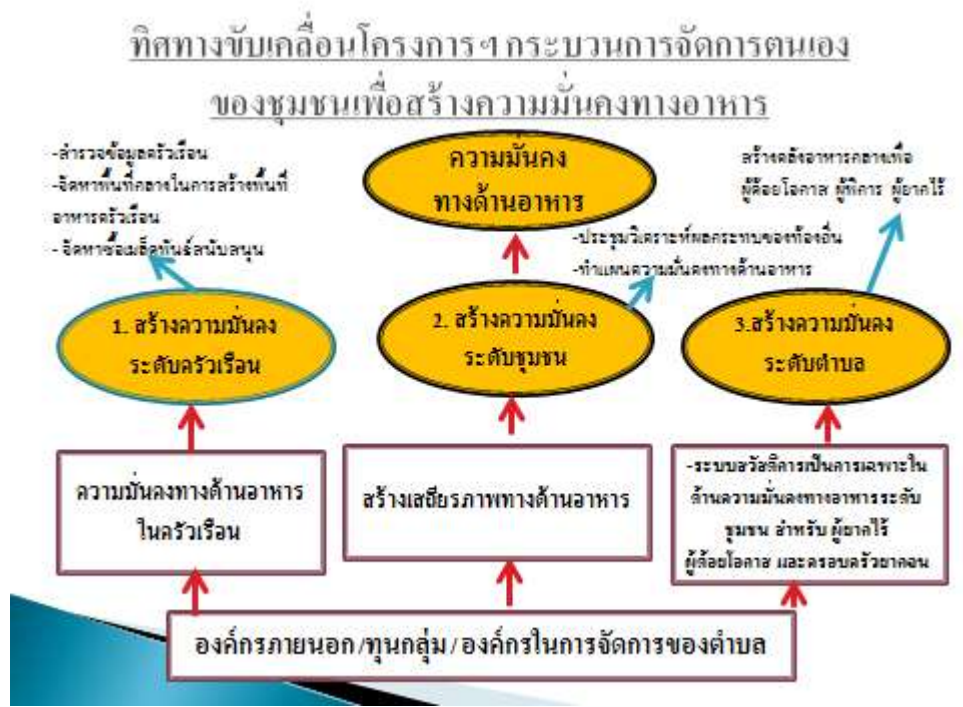
ตำบลสำโรงพลันมีต้นทุน ทางด้านกลุ่มองค์กรการเงิน เพื่อเป็นแหล่งเงินทุนให้กับคนในตำบล และสร้างการออมในชุมชน ตลอดจนการสร้างสวัสดิการเพื่อส่งเสริมคุณภาพชีวิตของประชาชนโดยอาศัยศักยภาพของชุมชนเข้ามามีส่วนร่วม ประกอบด้วย กองทุนเงินล้าน กลุ่มทุนแม่ของแผ่นดิน กองทุนออมทรัพย์หมู่บ้านกองทุนสวัสดิการชุมชน และกลุ่มกองทุนข้าว ให้เป็นกลไกหนุนส่งเสริมองค์ความรู้ด้านอาชีพ ให้เกิดกลุ่มในชุมชน ที่นำไปสู่ความมั่นคงทางอาหาร อาศัยจุดแข็งของกลุ่มเจาะบ่อบาดาล ที่ในการแก้ไขปัญหาของครอบครัวที่ประสบปัญหาการขาดแคลนน้ำเพื่อใช้ในการเกษตร รวมทั้งการใช้แหล่งประโยชน์ที่ใช้ร่วมกันในชุมชน ป่าชุมชนจำนวน 4 แห่ง มีแหล่งน้ำสาธารณะจำนวน 16 แห่ง จะต้องมีการทำงานในรูปแบบการ เชื่อมโยงเครือข่าย กลุ่ม และกองทุนต่างๆ มีส่วนร่วมเข้ามาช่วยเหลือและหลักสำคัญนั้นคนในชุมชนได้น้อมนำพระราชดำรัสแนวความคิดเศรษฐกิจพอเพียงมาใช้ในการดำเนินชีวิต และสร้างการมีส่วนร่วมในชุมชน ซึ่งเป็นแนวทาง ทำให้เกิดความรักความสามัคคีขึ้นมีการช่วยเหลือซึ่งกันและกันในชุมชนทำให้ประชาชนสามารถสร้างความมั่นคงทางอาหารโดยชุมชนมีส่วนร่วม

การขับเคลื่อนโครงการ เน้นที่ให้เกิดกระบวนการจัดการตนเองของชุมชนเพื่อความเข้มแข็งต่อเนื่องสร้างระบบการจัดการของพื้นที่สร้างเป้าหมายร่วมกัน มีการจัดการทุนศักยภาพของชุมชน การเชื่อมโยงเครือข่ายทั้งระดับหมู่บ้านและระดับตำบลเป็นตัวกำหนดทิศทางการขับเคลื่อนงานของพื้นที่ ดังนั้น กองทุนระบบสวัสดิการในชุมชนตำบลสำโรงพลัน จึงได้กำหนดทิศทางการขับเคลื่อนโครงการฯ ที่ทำให้เกิดกระบวนการจัดการตนเองของชุมชนเพื่อสร้างความมั่นคงทางอาหาร ให้มีความต่อเนื่องและยั่งยืนโดยใช้การขับเคลื่อนงาน เพื่อก่อให้เกิดประโยชน์สูงสุดต่อประชาชน

แนวทางการส่งเสริมการพัฒนาในองค์กรที่เกี่ยวข้องทั้งระบบราชการและองค์กรชุมชน แนวทางดังกล่าวเป็นยุทธศาสตร์สำคัญ ที่จะทำ ให้ชุมชนตำบลสำโรงพลันสามารถรับมือกับผลกระทบจากภาวะความไม่มั่นคงทาง

อาหารที่อาจเกิดขึ้นได้ในอนาคตโดยมุ่งเน้นให้ประชาชน พยายามเริ่มต้น ผลิตหรือบริโภคภายใต้ขอบเขต ข้อจำกัด ของรายได้หรือทรัพยากรที่มีอยู่ไปก่อน ซึ่งก็คือ หลักในการลดการพึ่งพาเพิ่มขีดความสามารถในการควบคุมการผลิตได้ด้วยตนเอง มีความหลากหลาย พอเพียง และลดภาวะเสี่ยงจากการไม่สามารถควบคุมระบบตลาดและการเข้าถึงอาหารได้อย่างมีประสิทธิภาพ ประชาชนหรือครัวเรือนหรือบุคคลต้องเข้าถึงอาหารอย่างเพียงพอตลอดเวลา จะต้องไม่มีความเสี่ยงในการเข้าถึงอาหารเมื่อเกิดความขาดแคลนขึ้นมาอย่างกะทันหันเพิ่มโอกาสในการเข้าถึงอาหาร ช่วยเหลือผู้ที่ขาดแคลนอาหาร และจัดให้มีระบบสวัสดิการเป็นการเฉพาะ

จากสถานการณ์การแพร่ระบาดของโรคไวรัส โควิด-19 กองทุนระบบสวัสดิการในชุมชน ตำบลสำโรงพลัน คาดการณ์ว่า ประชาชนส่วนหนึ่ง จะว่างเว้นจากการประกอบอาชีพ และประชาชนที่ประกอบอาชีพเกษตร ยังเกิดปัญหาต้นทุนและผลิต ผลผลิตทางการเกษตรตกต่ำ ก่อให้เกิดปัญหาด้านรายได้และหนี้สินตามมา และผู้สูงอายุ ผู้ยากไร้ ผู้ที่ไม่มีที่ดิน ของตนเอง จะประสบปัญหาในด้านการเข้าถึง ความไม่เท่าเทียมในการเข้าถึงแหล่งอาหาร เกิดการขาดแคลนในสภาวะที่ยากลำบากของการระบาดของเชื้อไวรัสดังนั้นจึงต้องอาศัย ศักยภาพของชุมชนในการช่วยในการแก้ไข เป็นขั้นตอน โดยใช้การสร้างความมั่นคงทางด้านอาหารในชุมชน 3 ระดับ



ระดับครัวเรือน เริ่มต้นจากการสำรวจ ผู้เดือดร้อนที่ได้รับผลกระทบ ทั้งจาก จากสภาพเศรษฐกิจ โดยทั่วไป ก่อนที่จะมีการแพร่ระบาดของไวรัส พบว่าอาชีพของคนในชุมชนส่วนใหญ่เป็นอาชีพที่ถ่ายทอดกันทาง

มรดก คืออาชีพทำนา การที่จะเปลี่ยน วิธีคิดของคนในชุมชน หันมาเปลี่ยนแปลงวิถีชีวิต เพื่อให้เกิดคุณภาพและความมั่นคงที่ดีขึ้นนั้น เป็นไปด้วยความยาก **คุณตาลัง จันคณา คณะกรรมการกองทุนสวัสดิการชุมชน** เป็นผู้เริ่มทำเกษตรแบบผสมผสานในหมู่บ้าน “ตอนนั้นว่างเว้นจากการทำงานก่อน แล้วคนอื่นก็ทำตาม เหตุผลที่คนทำตามคือ ช่วงนั้นผมขายผักซี ได้ 27,000 บาท ใน



ฤดูกาลเดียว ซึ่งได้มากกว่าการนาปกติ เมื่อคนอื่นเห็น ก็เลยมีคนทำตามเรื่อยๆ จนปัจจุบัน 20 กว่าปีแล้ว เรามีทั้งกล้วย ผักหลากหลายชนิด” ในการเริ่มคุณตาลังเริ่มจากการถมที่ทำนาปกติ ประมาณ 3 ไร่ ปลุกพืชผักสวนครัว และผักพื้นๆ ก่อนที่จะปลูกจะมีการสำรวจความต้องการ สำรวจตลาด และ ฤดูกาลของผัก เพื่อจะได้กำหนดช่วงเวลาการเก็บเกี่ยวให้ทันต่อความต้องการพอดี ในปัจจุบัน จะเห็นได้ว่าคนในชุมชนเริ่มทำตามเยอะ โดยวิธีการดูตัวอย่างและเรียนแบบ เพื่อให้มีอาหารกินตลอดปี ไม่ต้องรอการทำนาเพียงอย่างเดียว บางครอบครัวก็ขยายถึงการเลี้ยงจิ้งหรีด เลี้ยงวัว เลี้ยงควาย เป็นต้น



ระดับชุมชน ที่บ้านตาจวน ได้มี นางประพันธ์ ชัยมุล ผู้มอบที่ดินให้กลุ่มผู้เปราะบางในชุมชนได้ใช้ประโยชน์ร่วมกันเพื่อทำเกษตร โดยมีผู้พิการในชุมชนร่วมกันดูแลพืชสวนการเกษตรในพื้นที่ประมาณ 2 ไร่ โดยการทำกติกร่วมกัน 3 ปี ต่อครั้ง เพื่อใช้พื้นที่ในการเกษตรทั้ง ปลูกผัก เลี้ยงไก่ เลี้ยงปลา เลี้ยงเป็ด เพาะเห็ด **จำลองเอกฤกษ์ภณโกยเต็ม** นักพัฒนาชุมชน ผู้ที่คอยสนับสนุนกิจกรรมของชุมชนมาโดยตลอด เล่าว่า “เนื่องจากอาชีพทำนา ที่เคยทำมาตั้งแต่อดีต เป็นอาชีพทางมรดกของคนในชุมชน การที่จะเปลี่ยนให้คนมาทำเกษตรแบบผสมผสานนั้นค่อนข้างยาก ต้องอาศัย ให้เรียนรู้ด้วยตัวเอง มีตัวอย่าง มีการ

วิเคราะห์เหตุผล และการทดลองปฏิบัติ ที่ผ่านมามีหลายครอบครัวที่สามารถเปลี่ยน วิธีการทำนา ที่ไม่ได้รอ แต่ทำนาอย่างเดียว มีการเกษตรแบบผสมผสานมากขึ้น และสามารถเลี้ยงคนในครอบครัวได้”

ระดับตำบล

การสร้างความมั่นคงทางด้านอาหารของ ตำบล สำโรงพลัน ภายใต้การขับเคลื่อนงานโดยใช้ประเด็นของ กองทุนสวัสดิการชุมชนเป็นกลไกหลักในการขับเคลื่อน เชื่อมโยงกับเทศบาลตำบลสำโรงพลัน เพื่อให้เกิดการ ช่วยเหลือกลุ่มคนผู้เดือดร้อน ผู้ด้อยโอกาส และ ผู้เปราะบางทางสังคมโดยเฉพาะผู้พิการ แลผู้ยากจน ที่มี อยู่ในชุมชนมากกว่า 230 ราย เล่าว่า“ในการสนับสนุน เราสนับสนุนงบประมาณให้กับคนที่มีความเดือดร้อนมาก ในส่วนของการสนับสนุนอาชีพ สนับสนุนให้ชุมชนเลี้ยง วัว 3 ตัวต่อครัวเรือน นอกจากนี้เราจะช่วยเหลือผู้พิการ



แล้ว เรายังสามารถช่วยเหลือคนในครอบครัวเขาด้วย เราจึงได้สร้างพื้นที่เกษตรจัดไว้ที่เทศบาล ให้กับกลุ่มผู้เปราะบาง มาเรียนรู้และทดลองทำ ทั้งปลูกผัก เลี้ยงปลา เพาะเห็ด เพื่อให้เขาขยายผลไปดำเนินงานในหมู่บ้าน ซึ่ง ในตอนนี้เราตั้งเป้าจะขยายต่อไปยังในหมู่บ้าน ซึ่งการสร้างแหล่งอาหารให้กับคนในชุมชนเป็นพื้นฐานของการดำรงชีพ หากมีการระบาดของโรค หรือเหตุการณ์ใดๆ เกิดขึ้น เรามั่นใจว่า เราสามารถดำรงชีวิตอยู่ได้

เนื่องจากการดำเนินงานในพื้นที่ เป็นการสนับสนุนกิจกรรมให้กลุ่มผู้เปราะบางในสังคม และมี อาสาสมัคร จากส่วนงานต่างๆ เข้ามามีส่วนร่วมในการทำงาน ได้แก่ กลุ่มอาสาสมัครสาธารณสุขประจำหมู่บ้าน(อสม) โรงพยาบาลส่งเสริมสุขภาพประจำตำบล จำนวน 2 แห่ง ร่วมกันทำงานและขับเคลื่อนงานในเรื่องการส่งเสริมสุขภาพการบริการสาธารณสุข การป้องกันโรคติดต่อต่างๆ การบริการผู้ป่วย การดูแลผู้สูงอายุทำงานขับเคลื่อน ร่วมกับชุมชน โดยมีตัวแทนชุมชน ในเครือข่ายร่วมกับ อสม.ในพื้นที่ เพื่อลงพื้นที่ในการเยี่ยมเยียนผู้ป่วย พร้อมทั้ง ให้ความรู้เบื้องต้นด้านสุขภาพ สำนักงานพัฒนาชุมชน เข้ามามีส่วนจัดทำแผนชุมชนของหมู่บ้าน และประสานความร่วมมือในส่วนที่เกี่ยวข้องสำนักงานเกษตรอำเภอโพธิ์ประทับ ในการประสานและให้ความรู้ด้านการเกษตร เข้ามา มีส่วนร่วมกับในด้านการช่วยเหลือด้านการเกษตร เช่น แก้ปัญหาโรคระบาดในนาข้าว ส่งเสริมการปลูกพืชปุ๋ยสด และให้ความรู้ผ่านทางเทศบาลตำบลสำโรงพลันในการจัดอบรมและให้ข้อมูลสำนักงานปศุสัตว์อำเภอโพธิ์ประทับ ในการดูแลรักษาด้านปศุสัตว์ เข้ามาให้ความรู้เรื่องการดูแลรักษาสัตว์เลี้ยง เกี่ยวกับการควบคุมโรคติดต่อในสัตว์ และ รวมทั้งการให้วัคซีนป้องกันโรค เช่น โรคพิษสุนัขบ้า โรคปากเท้าเปื่อย การบริการทำหมันสัตว์เลี้ยง การผสมเทียม

โคกระบือ และโรงพยาบาลไพรบึง เข้ามาช่วยในการรักษาพยาบาล ทำรักษาแบบการกายบำบัด ในด้านการช่วยเหลือและฟื้นฟูร่างกายผู้พิการ ในส่วนของภาคเอกชนที่เข้ามาคือ บริษัท พรพรรณนครเข้ามาสนับสนุนกิจกรรมของชุมชน

บ้านตาจวน เป็นรูปแบบของการสร้างความมั่นคงทางอาหารในระดับชุมชนที่สามารถช่วยเหลือให้กลุ่มผู้เปราะบางในตำบลมากกว่า 200 คนได้ มีพื้นที่ในกิจกรรมร่วมกัน แผนในการทำงานจะมีการขยายผลต่อไปยังชุมชนในระดับครัวเรือน ที่สามารถสร้างรูปแบบของความมั่นคงทางอาหารในชุมชน ให้เกิดกองทุนเมล็ดพันธุ์ในชุมชน โดย จะสนับสนุนเมล็ดพันธุ์ให้กับคนในชุมชน เมื่อเสร็จฤดูทูล จะต้องนำเมล็ดพันธุ์มาคืนพร้อมกับดอกเบี้ยในรูปแบบของเมล็ดพันธุ์ เพื่อกระจายไปยังคนอื่นในชุมชน สร้างความสามัคคี ความกลมเกลียว และความมั่นคงทางอาหารในพื้นที่ต่อไป



ผู้ให้ข้อมูล

นายสุกิจ สามารถ ประธานกองทุน 0883635062

นายลิ่ง จันคณา คณะกรรมการ

จำليبเอกฤษภณ โภยเต็ม ที่ปรึกษา 0945421701

นายประสพผล สุภาพ นายกเทศมนตรีตำบลสำโรงพลัน

05-ชุมชนรับมือภัยพิบัติ

ตำบลแจระแม อำเภอเมือง จังหวัดอุบลราชธานี



ตำบลแจระแม เป็นชุมชนที่ผลิตเกลือสินเธาว์ในสมัยโบราณ โดยใช้ดินเค็มจากลำห้วย ซึ่งใช้เป็นที่สัญจรผ่านไปมาของคนทั่วไป เมื่อนำดินเค็มใส่รางแล้วนำน้ำมาเทแล้วกวาดจนน้ำละลายเกลือจากดิน เมื่อผู้คนสัญจรผ่านไปมาจึงเรียกให้คนมาชิมรสเกลือ เป็นภาษาอีสานว่า "แจจะทำแม่" ต่อมาจึงเพี้ยนเป็น "แจระแม" และเรียกห้วยนี้ว่า ห้วยแจระแม มาจนถึงปัจจุบัน พื้นที่ตำบลแจระแมมีสภาพเหมือนชุมชนตามชนเมืองใหญ่ ๆ ทั่วไป ที่ประชากรส่วนใหญ่เข้าไปรับจ้างในเมือง ตำบลแจระแมมีเขตพื้นที่ ทิศเหนือ ติดกับ ต.ขามใหญ่ อ.เมือง จ.อุบลราชธานี ทิศใต้ ติดกับ ต.คำน้ำแซบ และ ต.หนองกินเพล อ.วารินชำราบ จ.อุบลราชธานี ทิศตะวันออก ติดกับ เทศบาลตำบลอุบลราชธานี เทศบาลนครอุบลราชธานี ทิศตะวันตก ติดกับ ต.หนองขอน และ ต.หนองบ่อ อ.เมืองอุบลราชธานี ประชากรตำบลแจระแมมี อาชีพหลัก คือ ทำนา รับจ้าง อาชีพเสริม คือ ทำประมง เลี้ยงปลา ทำรองเท้า ปศุสัตว์

ด้วยสภาพพื้นที่เป็นที่ลุ่มลัดกับแม่น้ำมูล ทำให้ชุมชนมีพื้นที่เสี่ยงภัยในฤดูน้ำหลาก ในเหตุการณ์น้ำท่วมจังหวัดอุบลราชธานีเมื่อปลายปี 2562 ตำบลแจระแม มีชุมชนที่ได้รับผลกระทบจำนวน 6 ชุมชน ได้แก่ ชุมชนท่ากกแห่ ชุมชนคูเตี๋ย ชุมชนทัพไท ชุมชนท่าบ่อ ชุมชนจานไหล และชุมชนหนองแก มีผู้ได้รับผลกระทบจำนวน 192 ครัวเรือน 636 คน โดยเป็นชุมชนที่ดำเนินโครงการบ้านมั่นคงที่ได้รับผลกระทบน้ำท่วม 3 โครงการ คือ โครงการบ้านมั่นคงกลุ่มออมทรัพย์ชุมชนหลังวัดท่าบ่อ(คุ้มหนองสระ) โครงการสหกรณ์เคหสถานบ้านมั่นคงเมืองดอกบัว และโครงการบ้านมั่นคงเบญจมะ



คณะทำงานโครงการบ้านมั่นคงเมืองแฉะแม ได้ตั้งคณะทำงานภัยพิบัติเมืองแฉะแมเพื่อดำเนินการขับเคลื่อนการแก้ไขปัญหา ตามแนวทางการขับเคลื่อนภัยพิบัติภาคประชาชน โดยมีกลไกการดำเนินงานเป็นผู้แทนชุมชนที่ได้รับผลกระทบจากน้ำท่วมในพื้นที่ มีบทบาทภารกิจ แผนการดำเนินการแก้ไขปัญหา น้ำท่วม 3 ระยะ คือ

ระยะที่ 1 เฝ้าระวังเหตุการณ์

- 1) สนับสนุนให้เกิดการจัดตั้งศูนย์ภาคประชาชน
- 2) ประสานหน่วยงานภาคีสนับสนุนการช่วยเหลือเบื้องต้น
- 3) ลงพื้นที่สำรวจข้อมูล และรวบรวมข้อมูล
- 4) จัดตั้งโรงครัว ตั้งศูนย์ช่วยเหลือร่วมกับเจ้าหน้าที่ปฏิบัติการชุมชนในพื้นที่

ระยะที่ 2 สำรวจความเสียหายหลังจากน้ำลด สร้างศูนย์ช่วยเหลือภัยพิบัติสร้างความเข้าใจและจัดกำลังลงสำรวจข้อมูล / ปฏิบัติการ

ระยะที่ 3 พื้นฟู ซ่อมแซมที่อยู่อาศัย จัดตั้งคณะทำงานกลางในระดับภาคตะวันออกเฉียงเหนือ มีคณะทำงานบ้านมั่นคงภาคตะวันออกเฉียงเหนือ และเครือข่ายองค์กรชุมชนคนจนเมืองแห่งชาติภาคตะวันออกเฉียงเหนือ ลงพื้นที่สนับสนุนการช่วยเหลือ จัดทำโครงการ ช่วยเหลือสนับสนุนให้เกิดการฟื้นฟูชุมชนที่ได้รับผลกระทบจากเหตุการณ์น้ำท่วม ตามแนวทางการดำเนินงาน ดังนี้

- 1) จัดทำแผนพัฒนาอาชีพพื้นฟูวิถีชีวิตหลังน้ำลด

- 2) จัดตั้งกลไก คณะทำงานร่วมกับหน่วยงาน จัดตั้งเครือข่ายภาคประชาชนในทุกระดับ เช่น ระดับเมือง ระดับจังหวัด ระดับภาค
- 3) จัดกระบวนการเพื่อหาแนวทางการบริหารจัดการร่วมกับองค์กรชุมชนในพื้นที่
- 4) จัดตั้งเครือข่ายภาค เครือข่ายภูมินิเวศน์ เครือข่ายจังหวัด เครือข่ายเมือง เครือข่ายตำบล และเครือข่ายชุมชนในการรับมือและจัดการภัยพิบัติ
- 5) กำหนดภารกิจการดำเนินงานร่วมกันกับองค์กรชุมชนระดับพื้นที่
- 6) ออกแบบรูปแบบการดำเนินงานของศูนย์ภัยพิบัติชุมชนให้มีระบบเตือนภัย การจัดการข้อมูล มีระบบกองทุนเพื่อช่วยเหลือสมาชิกในระยะยาว
- 7) จัดกระบวนการให้ชุมชนที่อยู่อาศัยในพื้นที่น้ำท่วมมีแผนปฏิบัติการ อาสาสมัคร มีการเชื่อมโยงกับหน่วยงานภาคีที่เกี่ยวข้องพื้นที่ /จังหวัด/ภาค
- 8) จัดระบบการระบบสนับสนุนการส่งต่อการบำรุงรวมถึงบทเรียน ก่อนเผชิญเหตุ ระยะเผชิญเหตุ และหลังเผชิญเหตุ
- 9) จัดกระบวนการวางแผน การออกแบบผังชีวิต ผังชุมชน จุดเสียง การเตือนภัย และการอพยพ

จากการเก็บข้อมูลผู้เดือดร้อนที่ประสบปัญหาภัยพิบัติน้ำท่วมในพื้นที่ คณะทำงานภัยพิบัติเมืองแฉะเมื่อนำข้อมูลจากแผนที่ทางภูมิศาสตร์ GIS มาจัดกระบวนการจัดทำแผนการจัดการภัยพิบัติภาคประชาชน มียุทธศาสตร์การดำเนินงาน ดังนี้

- 1) การฟื้นฟูพัฒนาที่อยู่อาศัยเมืองแฉะเมื่อนำมาดำเนินการออกแบบที่อยู่อาศัยในพื้นที่เสี่ยงภัยพิบัติน้ำท่วม โดยการออกแบบบ้านยกพื้นสูงให้ชุมชนนำไปใช้ต่อเติม และสร้างบ้านใหม่ ในชุมชนหลังวัดบ้านท่าบ่อ (คุ้มหนองสระ) ที่ได้รับงบประมาณโครงการบ้านมั่นคง จำนวน 33 ครัวเรือน ซึ่งอยู่ระหว่างการก่อสร้างและปรับปรุงชุมชน และชุมชนอื่นๆในพื้นที่ได้นำไปใช้ประโยชน์
- 2) การจัดทำกองทุนภัยพิบัติเมืองแฉะเมื่อนำมาดำเนินการขยายจำนวนสมาชิกกองทุนรักษาดินรักษาบ้าน ดำเนินการรับสมัครสมาชิกเพิ่มเติมจากเดิม จำนวน 20 ครัวเรือน จากเหตุการณ์น้ำท่วมได้นำเสนอข้อมูลกับคณะกรรมการกองทุนฯ และได้รับงบในการฟื้นฟูชุมชน 38,520 บาท คณะทำงานภัยพิบัติเมืองแฉะเมื่อนำมาดำเนินการจัดเวทีทำความเข้าใจ และรับสมัครสมาชิกเพิ่มเติมอีก จำนวน 65 คน ซึ่งจะเป็นหลักประกันในการจัดสวัสดิการให้กับสมาชิกในระยะยาวต่อไป

3) การพัฒนาคุณภาพชีวิต ชุมชนได้จัดพื้นที่ส่วนกลางในชุมชนพระปฐม (สหกรณ์เคหสถานเมืองดอกบัว จำกัด) ให้สมาชิกโครงการบ้านมั่นคงดำเนินการปลูกอยู่ ปลูกกิน สร้างรายได้ ลดรายจ่ายในการดำเนินชีวิตประจำวัน

4) การจัดการภัยพิบัติภาคประชาชน ชุมชนจัดทำข้อมูลนำเสนอโครงการการจัดการภัยพิบัติภาคประชาชน ร่วมกับเมืองนครอุบลราชธานี เมืองวารินชำราบ เมืองค่าน้ำแซบ และเมืองยโสธร ต่อสถาบันพัฒนาองค์กรชุมชน (องค์การมหาชน) และได้งบประมาณมาจัดกิจกรรมการอบรมทำเรือ จำนวน 3 ลำ และอบรมอาสาสมัครภาคประชาชนในการรับมือภัยพิบัติ 3 ชุมชน



ในระยะยาว การดำเนินงานการจัดการภัยพิบัติภาคประชาชนในพื้นที่เมืองแฉะแม่ได้มีการจัดระบบการป้องกัน/รับมือน้ำท่วมจากแผนการเพิ่มจำนวนอาสาสมัครจัดการภัยพิบัติภาคประชาชนให้มีสมาชิกทุกชุมชน การวางระบบการจัดสวัสดิการชุมชนในการช่วยเหลือ เยียวยาในระยะเผชิญเหตุ การดำเนินการแก้ไขปัญหาดิน/ที่อยู่อาศัยโดยการพัฒนาโครงการบ้านมั่นคงในพื้นที่น้ำท่วมจากข้อมูลผู้ได้รับผลกระทบ การเชื่อมโยงภาคีเครือข่ายนักวิชาการและหน่วยงานภาครัฐ และการเชื่อมประสานเครือข่ายภาคประชาชน ทั้งต้นน้ำ กลางน้ำ และปลายน้ำ เพื่อให้เกิดการบูรณาการการแก้ไขปัญหาน้ำท่วมอย่างยั่งยืน

06-ถอดบทเรียนนวัตกรรม ชายผู้ไม่มีคำว่ายอมแพ้ “พ่อจันทร์ที ประทุมภา”

ปราชญ์เกษตรอินทรีย์ทฤษฎีใหม่ ผู้ปลุกภูมิปัญญาไทยีสานคีนถิ่น

ตำบลตลาดไทร อำเภอลำลูกเกด จังหวัดนครราชสีมา

ลุ่มลูกคลุกคลานมานับไม่ถ้วนแถมยังโดนหลอกมาก็มากมาย แต่ชีวิตต้องดำเนินต่อไปอย่างไม่ย่อท้อ พยายามหาวิชาความรู้ใส่ตัวโดยเฉพาะด้านเกษตรกรรมจนนำพาชีวิตที่เหมือนตายแล้วได้เกิดใหม่ และด้วยหัวใจที่แกร่งและแรงคนข้างกาย ทำให้ยืนได้อย่างสง่างามมาจนถึงทุกวันนี้

“พ่อจันทร์ที ประทุมภา” ปราชญ์ชุมชนครูภูมิปัญญาชาวบ้าน เกิดเมื่อปี พ.ศ. 2481 ณ บ้านนาเชือก อำเภอนาเชือก จังหวัดมหาสารคาม จบการศึกษาชั้นประถมปีที่ 4 จากโรงเรียนทุ่งสว่างนาดี ตำบลสาหร่าย อำเภอลำลูกเกด จังหวัดนครราชสีมา แล้วบวชเป็นสามเณร 3 ปี สอบได้นักธรรมโท จึงลาสิกขาบท และตอนนี้จึงได้ออกหาประสบการณ์ความท้าทายของชีวิตเป็นครั้งแรกโดยได้ไปเรียนเป็นช่างซ่อมเครื่องยนต์ตามอู่ซ่อมรถยนต์ ได้ค่าแรงเดือนละ 200 บาท ทำงานได้ 2 ปี ก็มีความขยันขันแข็ง จึงได้รับการขึ้นเงินเดือนเป็น 1,200 บาท จึงนับว่าเป็นเงินเดือนที่สูงมากในสมัยนั้น หลังจากนั้น ได้แต่งงานกับแม่สำภา ศรีนันทนาม มีบุตรด้วยกัน 4 คน ชาย 2 คน หญิง 2 คน ปัจจุบันครอบครัวพ่อจันทร์ที เป็นครอบครัวที่ใหญ่ อยู่ร่วมกันหลายคน ประกอบด้วย พ่อแม่ ลูก หลาน ลูกเขย รวมแล้ว 8 คน ปัจจุบันอยู่ที่บ้านเลขที่ 138 บ้านโนนรัง หมู่ 6 ตำบลตลาดไทร อำเภอลำลูกเกด จังหวัดนครราชสีมา

ผลจากความขยันหมั่นเพียร และการมีภรรยาที่ดีได้เสริมให้ครอบครัวของพ่อจันทร์ที มีหลักประกันในความมั่นคงของชีวิต มีครอบครัวที่อบอุ่นและมีความสุขในชีวิต และเมื่อปี พ.ศ.2524 ได้ตั้งโรงสี และเลี้ยงสุกรแม่พันธุ์และสุกรขุน โดยใช้เนื้อที่ในการเลี้ยงสุกร 80 ตารางวา และจัดว่าเป็นผู้ที่มีฐานะค่อนข้างดี ของหมู่บ้านในขณะนั้น

และแล้วเหมือนส่งฟ้าลิขิต ฝ่าลงมากลางใจ ที่ความโลภเริ่มมาครอบงำความคิด โดยคิดอยากรวยทางลัดอยากรวยเร็ว ๆ และเรื่องที่ว่านี้ได้เกิดขึ้นในปี 2525 ได้มีชายคนหนึ่ง มาชักชวนพ่อจันทร์ที ไปเป็นนายหน้าหาคนไปทำงานต่างประเทศ (นอร์เวย์) และเสนอให้พ่อจันทร์ทีว่าจะได้เงินค่านายหน้าในการเดินทางไปทำงานต่างประเทศฟรี และมอบหมายให้หาคนที่จะไปทำงานได้อย่างน้อย 10 คน และขณะนั้น พ่อจันทร์ที รวบรวมคนได้ 10 กว่าคน และเรียกเก็บเงินเพื่อจะนำเงินไปเป็นค่าประกันและค่าทำวีซ่าคนละ 20,000 - 30,000 บาท เก็บเงินได้กว่า 200,000 บาท ชายคนดังกล่าวก็ได้นำเอาเงินจากพ่อจันทร์ที เพื่อจะได้ไปทำวีซ่าเดินทางไปทำงานยังต่างประเทศ

ด้วยหัวใจที่พอโตและจดจ่อว่าจะได้ทำงานที่ดี แต่ภาพฝันที่วาดไว้ก็มลายหายไปสิ้น และกลายเป็นคนมีหนี้สินไปในพริบตา เพราะ พอถึงวันกำหนดบินไปต่างประเทศ ชายคนนั้นได้นัดให้พ่อจันทร์ที พร้อมแม่สำภาไปรอ

ที่สนามบินจนถึงสามทุ่ม ก็รู้ว่าแว่วว่าจะได้บินและมีชายคนหนึ่งเดินทางมาบอกว่า ชายที่รับเงินจากพ่อจันทร์ที่นั่น เขาได้บินไปต่างประเทศแล้วแต่เพียงผู้เดียว

หัวใจหล่นลงตามตุ้มทันที เสียใจมากอยากจะวิ่งให้รถทับตายให้มันรู้แล้วรู้รอดไป แต่ก็ยังดีที่แม่สำเนาได้ไปด้วย จึงช่วยปลอบใจให้พ่อจันทร์ที่หายเศร้าลงได้บ้าง และตัดสินใจกลับบ้านและได้บอกกับกลุ่มที่พ่อจันทร์ที่เก็บเงินค่านายหน้าว่าไม่ต้องเสียใจ เงินที่พ่อเอาไปพ่อจะใช้คืนให้ทุกบาททุกสตางค์ โดยพ่อจันทร์ที่ ตกลงขายทรัพย์สินที่มีอยู่ และจำนองที่นาทั้งหมดเพื่อใช้หนี้ และโชคดีที่ยังมีบ้านเหลืออยู่พอได้พักอาศัย

หลังจากนั้นชายผู้ไร้ทรัพย์สิน ก็ได้ก็เริ่มต้นชีวิตใหม่อีกครั้ง ออกรับจ้างทุกอย่างเป็นรายวันเพราะไม่มีที่นาทำกิน และหนี้สินที่เหลือคำนวณดูแล้วจะต้องส่งดอกเบี้ยวันละ 114 บาท นับว่าเป็นช่วงวิกฤตที่สุดในชีวิต จากการที่ได้เสียรู้คนครั้งนี้ถือว่าเป็นบทเรียนที่เจ็บปวดและแทบจะเอาชีวิตไม่รอด

ในวันที่มืดแปดด้านหาทางออกไม่พบ บังเอิญมีเพื่อนคนหนึ่ง ซึ่งเป็นหัวหน้าคนงานรับเหมาก่อสร้าง ได้รับเหมาก่อสร้างโรงเรียนที่ประเทศมาเลเซียมาเห็นพ่อจันทร์ที่ตกทุกข์ได้ยาก จึงชวนไปทำงานที่ประเทศมาเลเซีย และออกค่าใช้จ่ายในการเดินทางให้พ่อจันทร์ที่ทั้งหมด จึงแต่งตั้งให้พ่อจันทร์ที่ เป็นหัวหน้าควบคุมคนงาน ทั้งที่พ่อจันทร์ที่ไม่มีประสบการณ์ทางนี้เลย ความตั้งใจของเพื่อนที่จะให้พ่อจันทร์ที่ได้มีรายได้จากการทำงานให้มากขึ้น ความตั้งใจทำงานด้วยความขยันขันแข็งและเรียนรู้อยู่ตลอดเวลา เงินทุกบาททุกสตางค์จะเก็บออม ได้มาจะใช้ อย่างประหยัด และพ่อจันทร์ที่ต้องทำงานอย่างหนักที่สุด จนได้เงินมากที่สุด จนคนที่ไม่ทำงานด้วยกันล้อเรียนว่า “ลุงจะเอาเงินกลับบ้านหรือจะเอากระดูกกลับบ้าน”

อย่างไรก็ตามความพยายามอยู่ที่ไหน ความสำเร็จอยู่ที่นั่น อาศัยการทำงานหนักร่วมกับการอดออม ภายในระยะเวลาหนึ่งปี ได้เงินกลับบ้าน 150,000 บาท นำมาใช้หนี้และไถ่ที่นาคืนมาได้พอดี ทำให้ขวัญและกำลังใจกลับคืนมาอีกครั้ง

แม้จะได้ที่นาคืนมา แต่ก็ไม่มีเงินทุนหมุนเวียน ทดลองทำนาในปีแรกๆ ก็พออยู่กันไปวันๆ เท่านั้น ปีสองจึงเอาที่นาไปจำนองกับสหกรณ์มาลงทุน และใช้จ่ายในครอบครัว โดยปีแรกจำนอง 5,000 บาท ปีที่สอง 8,000 บาท ปีที่สาม 10,000 บาท ถึงจะทำขนาดไหนหนี้สินมีแต่เพิ่มขึ้นทุกปี

ดังคำพูดที่ว่า “ทำข้าวนาปีเหลือแต่หนี้กับฟาง ทำนาปรังเหลือแต่ฟางกับหนี้” ความทุกข์ จากการเป็นหนี้รอบนี้ถูกนำมาปรึกษาหารือกับสมาชิกในครอบครัว เพื่อหาทางออกในการลดหนี้ ปลดหนี้

และแล้ววันแห่งความโชคดีก็มาถึงอีกครั้ง เมื่อความคิดที่จะพึ่งตนเองและหาแนวทางที่จะลดปัจจัยการผลิตลง สิ่งที่พ่อจันทร์ที่ได้ทำคือ การหาข้อมูล ข่าวสาร ทางวิทยุ ที่เขาทำกันว่าทำนาแบบไหนได้ผลดีและทำแบบไหนชาวนาจึงจะอยู่รอด และจากการเสพข่าวสารทุกๆวัน จึงได้มีแนวคิดว่าการทำเกษตรแบบผสมผสาน น่าจะเป็นทางเลือกทางรอดได้ดีกว่าที่ทำอยู่ทุกวันนี้ จึงได้ชักชวนคนที่เห็นด้วยและรวมกลุ่มกันไปศึกษาดูงาน โดยพื้นที่เรียนรู้เป้าหมายที่แรกคือ ของพ่อผาย สร้อยสระกลาง ซึ่งท่านทำมาก่อนที่บ้านสระคุณ พอได้เห็นแปลงเกษตร

ผสมผสาน ก็เกิดความพึงพอใจ สมาชิกในครอบครัวจึงตัดสินใจทันที นั่นคือคำตอบและทุกคนก็ร่วมแรงร่วมใจและเริ่มต้นทำการเกษตรผสมผสานตั้งแต่ปี 2534 เป็นต้นมา

โดยการศึกษาเรียนรู้เพิ่มประสบการณ์ให้กับตนเองตลอดเวลา ซึ่งเป็นการสร้างสมประสบการณ์ จนมาเป็นภูมิปัญญา และมีคนเข้ามาศึกษาดูงานเป็นจำนวนมากจึงได้ตั้งเป็นโรงเรียนชุมชนขึ้นในปี 2537 และต่อมาเป็นศูนย์ฝึกอบรมเกษตรผสมผสานและมหาวิทยาลัยภูมิปัญญาไทยอีสานคืนถิ่น โดยความสามารถและประสบการณ์และสั่งสมมา ทำให้เกิดการขยายผลในบ้านโนนรังและขยายไปสู่ตำบลตลาดไทร โดยตลาด 20 กว่าปี ได้รับผลงานมากมาย ดังนี้

- ▶ การทำการเกษตรอินทรีย์ วิถีชุมชน (เกษตรผสมผสาน)
- ▶ วิทยากรถ่ายทอดการทำการเกษตรแบบผสมผสาน ทุกข์ของแผ่นดินไทย คุณค่าและมูลค่าต้นไม้
- ▶ จัดฝึกอบรมกลุ่มเกษตรกรและบุคคลที่สนใจ
- ▶ วิทยากรเพื่อถ่ายทอดองค์ความรู้เรื่องเกษตรอินทรีย์
- ▶ รางวัลครอบครัวพัฒนาดีเด่นอำเภอชุมพวง พ.ศ. 2538
- ▶ รางวัลครอบครัวพัฒนาตัวอย่างอำเภอชุมพวง พ.ศ. 2540
- ▶ รางวัลไร่นาสวนผสมดีเด่น จังหวัดนครราชสีมา พ.ศ. 2542
- ▶ รางวัลผลงานดีเด่นอาชีพก้าวหน้า พ.ศ. 2542
- ▶ ใบประกาศเกียรติคุณ วปอ.ภาคประชาชน พ.ศ. 2542
- ▶ ใบประกาศเกียรติคุณ เสริมสร้างความเข้มแข็งให้กับองค์กรชุมชน พ.ศ. 2543
- ▶ ใบประกาศเกียรติคุณ ครอบครัวอบอุ่น พ.ศ. 2544
- ▶ ใบประกาศเกียรติคุณ ผู้นำดีเด่นในการปฏิบัติแนวทางพัฒนา พ.ศ. 2544
- ▶ ใบประกาศเกียรติคุณ ผู้ประสานงานพลังแผ่นดิน พ.ศ. 2546
- ▶ ใบประกาศเกียรติคุณ ผู้นำบริหารการเปลี่ยนแปลงจังหวัดแบบบูรณาการ พ.ศ. 2547
- ▶ ใบประกาศเกียรติคุณ คณะที่ปรึกษา ธ.ก.ส. ส่วนกลาง พ.ศ. 2547
- ▶ ใบประกาศเกียรติคุณ สำเร็จหลักสูตรพัฒนาคุณภาพชีวิต พ.ศ. 2549
- ▶ ใบประกาศเกียรติคุณ เทคโนโลยีการเกษตรอินทรีย์ พ.ศ.2549
- ▶ รางวัลเชิดชูเกียรติครูภูมิปัญญาไทยด้านเกษตรกรรม (เทคนิคการปลูกผักหวาน) พ.ศ. 2549
- ▶ รางวัลดีเด่นด้านบริหารจัดการทรัพยากรน้ำ ทรัพยากรสิ่งแวดล้อม พ.ศ. 2550
- ▶ รางวัลถ้วยพระราชทานชนะเลิศเกษตรทฤษฎีใหม่ระดับประเทศ ปี 2550
- ▶ ได้รับปริญญาโท วิทยาศาสตร์มหาบัณฑิต กิตติมศักดิ์ จากมหาวิทยาลัยราชภัฏนครราชสีมา
- ▶ เป็นประธานศูนย์ฝึกอบรมเกษตรผสมผสานบ้านโนนรังบูรพา
- ▶ ปราชญ์เกษตรของแผ่นดินปี 2554 สาขาปราชญ์เกษตรเศรษฐกิจพอเพียง

รางวัลที่ได้รับมาถือว่าเป็นการการันตีได้ว่า ฟอจันท์ที คือครุภูมิปัญญาท้องถิ่นอย่างแท้จริง และแนวคิด การตั้งศูนย์ฝึกอบรมเกษตรกรผสมผสานและมหาวิทยาลัยภูมิปัญญาไทยอีสานคืนถิ่น คือ การให้ศูนย์เป็นแหล่งเรียนรู้ในเรื่อง การทำการแบบผสมผสาน สำหรับผู้คนที่สนใจเข้ามาศึกษาดูงานแลกเปลี่ยนเรียนรู้ แล้วนำความรู้ที่ได้รับกลับไปปฏิบัติ เพื่อให้เกิดผลดีกับตัวเองและครอบครัว ซึ่งการทำการเกษตรแบบผสมผสานนั้น เป็นการทำการเกษตรที่ต้องพึ่งพาอาศัยเกื้อกูลซึ่งกันและกันของกระบวนการผลิต เพื่อลดต้นทุนการผลิต ไม่พึ่งพาปัจจัยจากภายนอก ไม่ใช่สารเคมี เน้นการผลิตเพื่อบริโภคในครัวเรือนเป็นอันดับแรก เพื่อลดรายจ่ายในครัวเรือนโดยปลูกทุกอย่างที่กิน กินทุกอย่างที่ปลูก ตามแนวทางเศรษฐกิจพอเพียง แล้วจะนำมาซึ่งการกินดี อยู่ดี ครอบครัวมีความสุข และสังคมสงบสุขตามมา

สำหรับที่ศูนย์ฝึกอบรมเกษตรกรผสมผสานและมหาวิทยาลัยภูมิปัญญาไทยอีสานคืนถิ่นมีกิจกรรมที่ดำเนินงานทำการเกษตรแบบผสมผสานบนเนื้อที่ 22 ไร่ ได้แก่ ทำนา เลี้ยงสัตว์ เลี้ยงปลา ปลูกผักสวนครัว ปลูกไม้ยืนต้น และพืชสมุนไพร เป็นต้น และคนที่เข้ามาเรียนรู้และเมื่อนำไปศึกษาและปฏิบัติแล้วต้องมีความสามารถในการเป็นวิทยากรด้านเกษตรทฤษฎีใหม่ การทำการเกษตรผสมผสานแบบพอเพียง ขยายพันธุ์พืชพันธุ์สัตว์ เพื่อขยายไปสู่ชุมชนท้องถิ่นอื่นๆ ต่อไป

สำหรับ การจัดอบรมหลักสูตร “ การปรับเปลี่ยนแนวคิดภายใต้หลักสูตรเศรษฐกิจพอเพียง (วปอ.)ภาคประชาชน ” ระยะเวลา 5 วัน 4 คืน เรื่องที่สอนมีดังนี้

- ☛ การปรับเปลี่ยนแนวคิดภายใต้หลักเศรษฐกิจพอเพียง
- ☛ การทำการเกษตรตามแนวทฤษฎีใหม่ การทำการเกษตรผสมผสาน
- ☛ การทำปุ๋ยน้ำชีวภาพ การทำปุ๋ยหมักชีวภาพ
- ☛ การปรับปรุงบำรุงดิน
- ☛ การขยายพันธุ์พืชและพันธุ์สัตว์
- ☛ การทำอัดดินซีเมนต์
- ☛ การเผาถ่านด้วยถ่าน้ำมัน 200 ลิตร
- ☛ การทำน้ำมันไบโอดีเซลจากน้ำมันพืชที่ใช้แล้ว

หลักสูตรที่จัดอบรม มีการนำหลักปรัชญาเศรษฐกิจพอเพียง มาอธิบายให้เกษตรกรได้เข้าใจ และสามารถนำไปประยุกต์ใช้ในชีวิตประจำวันได้ จุดประสงค์เพื่อให้เกษตรกรมีความรู้ความเข้าใจในการพัฒนาการเกษตรตามแนวทฤษฎีใหม่ โดยยึดหลักปรัชญาเศรษฐกิจพอเพียง ให้สามารถพึ่งพาตนเองได้ มีความมั่นคงในการประกอบอาชีพ สร้างทักษะด้านอาชีพให้กับเกษตรกรและชุมชนในฐานงานอาชีพต่าง ๆ และใช้ทรัพยากรที่มีอยู่ในท้องถิ่นให้เกิดประโยชน์โดยในเรื่อง

- 1) ความพอประมาณ เป็นการสอนเกี่ยวกับการทำบัญชีครัวเรือน/ฟาร์ม
- 2) ความมีเหตุผล สอนเกี่ยวกับการอุดหนุน ลดรายจ่ายที่ฟุ่มเฟือย

3) การสร้างภูมิคุ้มกัน สอนเกี่ยวกับการลดต้นทุนการผลิตโดยใช้ภูมิปัญญา

4) ความรู้และคุณธรรม สอนเกี่ยวกับเรื่องธรรมะกับความพอเพียง

นอกจากนี้ยังเน้นให้เกษตรกรรู้จักวางแผนชีวิต รู้จักมองตนเอง รู้จักความพอประมาณในตนเอง และมองกำลังของครอบครัว ไม่ทำกิจกรรมที่เกินกำลังความสามารถ และมีการสอนเรื่องการจัดการผลผลิต ให้รวมกลุ่มกันผลิตก่อน แล้วจึงรวมกลุ่มกันขาย และสอนในเรื่องการบริหารจัดการกลุ่มให้กลุ่มหรือชุมชนและท้องถิ่นสามารถพึ่งพาตนเองได้ด้วย

เนื้อหาความรู้ที่ถ่ายทอดให้กับผู้เข้ารับการอบรม เป็นการสอนเทคนิคเพิ่มทักษะให้สามารถนำไปใช้ได้จริง คือ

เรื่องการทำปุ๋ยจุลินทรีย์ชีวภาพ เป็นทางเลือกหนึ่งสำหรับการลดค่าใช้จ่ายในต้นทุนการผลิตทางการเกษตรที่เกษตรกรทำเองได้ไม่ยาก แต่ที่สำคัญคือปุ๋ยจุลินทรีย์ชีวภาพนี้ช่วยปรับสภาพดิน จากลักษณะแค้น แน่น แข็ง ระบายน้ำไม่ดี ทำให้น้ำต้องไหลผ่านไปบนหน้าดินกลายมาเป็นลักษณะดินที่จับกันเป็นก้อนเล็กๆ ร่วนซุย มีสภาพอุ้มน้ำได้ดี นอกจากนี้ยังมีประโยชน์อื่น ๆ อีกหลายด้าน เช่น ช่วยทำลายหญ้าโดยไม่เป็นอันตรายต่อคุณภาพชีวิต ช่วยย่อยสลายวัชพืชและฟางข้าวให้เป็นปุ๋ยธรรมชาติ ฉีดพ่นช่วยป้องกันเพลี้ยระบาด และโรค แมลงศัตรูพืช โดย วัสดุอุปกรณ์ ในการทำปุ๋ยจุลินทรีย์ชีวภาพชนิดน้ำหมัก ประกอบด้วย เศษอาหารหรือเศษพืชผัก กากน้ำตาล น้ำ และถังหมักมีฝาปิด

เรื่องการขยายพันธุ์หรือการเสริมความอุดมสมบูรณ์ของพืชปลูก

การเสริมราก จุดประสงค์ของการเสริมราก เพื่อเพิ่มรากช่วยหาอาหารให้ได้มากขึ้นในการเลี้ยงลำต้น ซึ่งจะส่งผลให้เพิ่มปริมาณผลให้มากขึ้น และเพิ่มคุณภาพของผลให้สมบูรณ์ขึ้น นอกจากนี้รากที่เสริมขึ้นใหม่ยังจะช่วยป้องกันลมพายุแรง ๆ ไม่ให้หักโค่นล้มต้นด้วย อุปกรณ์ที่ใช้ในการเสริมราก ประกอบด้วย มีดคัดเตอร์ กรรไกรตัดกิ่ง และเทปใสที่ใช้ทางการเกษตร

การทาบกิ่ง จุดประสงค์ของการทาบกิ่ง เพื่อเปลี่ยนกิ่งพันธุ์ดีให้กับต้นต่อ พร้อมเพิ่มรากแก้วให้กับกิ่งพันธุ์ดีด้วย อุปกรณ์ที่ใช้ในการทาบกิ่ง ประกอบด้วย ถุงพลาสติกใสขนาด 4 X 5 นิ้ว มีด กรรไกร เชือกฟาง ขุยมะพร้าว และเทปใสที่ใช้ทางการเกษตร

การตอน จุดประสงค์ของการตอนเพื่อช่วยไม่ให้กลายเป็นพันธุ์ ซึ่งถึงแม้ไม่มีรากแก้วก็สามารถใช้วิธีเสริมรากช่วยได้ในภายหลัง นอกจากนี้วิธีตอนยังมีประโยชน์ในกรณีพืชปลูกด้วยเมล็ดแล้วเกิดยาก อุปกรณ์ที่ใช้ในการตอน ประกอบด้วย มีด กรรไกรตัดกิ่ง ขุยมะพร้าว น้ำ เชือกฟางยาวประมาณ 50 เซนติเมตร ถุงพลาสติกใสขนาด 4 X 6 นิ้ว ถุงเพาะขนาด 4 X 9 นิ้ว ไม้สำหรับยึดช่วงปักขायาวประมาณ 50 เซนติเมตร

การตรวจสอบและการนำไปปลูก ควรจดบันทึกวัน เดือน ปีที่ตอน แล้วสังเกตจนกระทั่งเห็นรากที่งอกภายในถุงใสเป็นสีน้ำตาลจึงตัดไปปลูก โดยตัดให้ชิดถุงใส ให้ตัดยอดทิ้ง และเด็ดใบรอบ ๆ ทิ้ง มิฉะนั้นจะแย่งดูกินน้ำเลี้ยง การตัดยอดทิ้งก็เพื่อกระตุ้นให้รากงอกได้เร็ว จากนั้นเตรียมถุงเพาะโดยใส่แกลบดำ 2 ส่วน ดิน 1 ส่วน ใส่

กิ่งตอนและไม้ค้ำมัดด้วยกัน ในลักษณะเชือด มัดเหียงเพื่อไม่ให้ไม้กระทบลำต้น ตั้งไว้ในที่ร่ม รดน้ำสม่ำเสมอ สังเกตการณ์แตกยอดได้พอเหมาะแล้วจึงนำลงปลูกในดิน

การเสียบกิ่งเปลี่ยนยอด จุดประสงค์ของการเสียบกิ่งเปลี่ยนยอด เพื่อเพิ่มความหลากหลายสายพันธุ์พืชในต้นเดียว ซึ่งควรศึกษาสายพันธุ์ที่อยู่ด้วยกันได้และส่งเสริมกัน เช่น มะม่วงพันธุ์น้ำดอกไม้มันนั้นอยู่ร่วมกันได้ดีกับเขียวสวย หรือมะม่วงพันธุ์ทะวายซึ่งออกผลได้ตลอดปี ไม่ตรงตามฤดูกาลนั้นอยู่ร่วมกันได้ดีเมื่อเป็นพันธุ์ทะวายเช่นเดียวกัน เป็นต้น เดือนที่เหมาะสมในการเสียบกิ่งเปลี่ยนยอดประมาณสิงหาคม อุปกรณ์ที่ใช้ในการเสียบกิ่งเปลี่ยนยอด ประกอบด้วย มีด กรรไกรตัดกิ่ง เทปใสที่ใช้ทางการเกษตร (สามารถใช้วัสดุเหลือทิ้งจำพวกพลาสติกใสแทนได้) ยอดพืชที่นำมาเปลี่ยนยอดยาวประมาณ 5 นิ้ว (กรณีมะม่วง ควรเลือกยอดที่สังเกตเห็นตุ่มเล็กๆ งอกออกมาบ้างแล้ว)

เรื่องการเพาะพันธุ์ปลา ปลูกปลาใช้ประกอบอาหารที่นิยมรับประทานของคนไทยทุกภาค แม้ว่าศูนย์เรียนรู้ไม่มีอุปกรณ์ที่ทันสมัยมาตรวจสอบความรู้ว่า “ปลาดุกมีสารบางชนิดที่ช่วยชะล้างสารพิษตกค้างในตับ ตามการเรียนรู้ของชาวต่างประเทศ” แต่ก็สามารถค้นพบเบื้องต้นในแง่มุมที่สามารถพึ่งตนเองได้ในการเพาะพันธุ์ ภายหลังเข้ารับการอบรมจากการส่งเสริมของหน่วยงานราชการ รวมทั้งกลวิธีการเลี้ยงจากการออกแบบขึ้นเอง ที่ทำให้เนื้อปลาดุกมีรสชาติอร่อยเหมือนปลาดุกที่มีชีวิตตามธรรมชาติในทุ่งนา ที่คนทั่วไปมักเสาะหาซื้อปลานำกิน ด้วยการฝึกให้ปลาดุกตั้งแต่ยังเป็นลูกปลา ฝึกกินพืชผัก ที่หมักด้วยน้ำหมักชีวภาพปนด้วยหัวอาหารในช่วงแรก ๆ และค่อย ๆ ลดหัวอาหารให้น้อยลงในเวลาต่อ ๆ มา

สิ่งที่ต้องเตรียม ได้แก่ บ่อเพาะ ควรทำเป็นบ่อซีเมนต์ กว้างประมาณเมตรครึ่งถึงสองเมตร ยาวสามถึงสี่เมตร ลึกประมาณหนึ่งเมตร กั้นบ่อทำเป็นพื้นลาดเอียง โดยเอียงจากกลางบ่อต่ำไปทางด้านท่อระบายน้ำทิ้ง และบ่อนูบาลมีขนาดเดียวกับบ่อเพาะ แต่ในการเตรียม มีขั้นตอนตามลำดับ คือ ลำดับแรกโรยปูนขาวในอัตรา 1 กิโลกรัมต่อเนื้อที่ 1 งาน ต่อไปให้โรยซีไคพันธุไซในอัตรา 50 กิโลกรัมต่อเนื้อที่ 1 งาน (การใช้ซีไคพันธุไซก็เพราะมีธาตุอาหารมากและสร้างน้ำเขียวได้เร็ว ซึ่งเป็นน้ำที่มีแพลงตอนที่เป็นเศษอาหารของลูกปลา) แล้วทิ้งบ่อให้แห้ง จากนั้นปล่อยน้ำเข้าบ่อสูงไม่เกิน 50 เซนติเมตร ชังน้ำไว้เพียง 1 คืน ก่อนนำลูกปลามาอนุบาล (ทั้งนี้เพราะถ้าให้น้ำเข้ามากกว่านั้นหลายวันอาจมีแมลงศัตรูปลาจำพวก แมลงหัวควาย แมลงข้าวสาร เป็นต้น)

อุปกรณ์ที่ใช้ในการเพาะพันธุ์ปลา ประกอบด้วย แม่พันธุ์ปลาดุกอายุ 1 ปีขึ้นไป ประมาณ 1 กิโลกรัม โดยตัวแม่พันธุ์แต่ละตัวไม่ควรมีน้ำหนักต่ำกว่า 2 ชีด พ่อพันธุ์ปลาดุก ในอัตรา 1 ตัวต่อแม่พันธุ์ 3 ตัว โดยในการคัดเลือกพ่อพันธุ์ปลาดุกนั้น ควรเลือกตัวที่มีรูปร่างใหญ่ยาว แข็งแรง แต่ละตัวควรมีน้ำหนัก 1 กิโลกรัมขึ้นไป และควรมีก่อนน้ำเชื้อขนาดใหญ่ น้ำยาฮอร์โมน 10 ไมโครกรัม ยาเม็ดโมติเนียมเอ็ม 1 เม็ด (ซึ่งใช้เป็นตัวกระตุ้นให้ไข่ปลาโตขึ้น) น้ำกลั่น 90 ไมโครกรัม ครกขนาดเล็กสำหรับบดยา เข็มฉีดยาขนาดบรรจุได้ 100 ไมโครกรัม (ปริมาณที่กำหนดข้างต้นเป็นอัตราส่วนอย่างต่ำ ถ้าต้องการเพิ่มปริมาณควรเพิ่มอุปกรณ์ทุกอย่างขึ้นตามสัดส่วนให้สอดคล้องกัน)

เรื่องการข้อมใหม่ด้วยสีธรรมชาติ การข้อมสีธรรมชาติ เป็นการสืบทอดมรดกทางวัฒนธรรมพื้นบ้าน ซึ่งใช้วัตถุดิบที่มีอยู่ในท้องถิ่นให้เกิดประโยชน์มากที่สุด ประหยัดค่าใช้จ่าย และปลอดภัยและเป็นอันตรายต่อสุขภาพ

เรื่องการทำรองเท้าด้วยเศษไหมหรือเศษฝ้าย อุปกรณ์ในการทำ ประกอบด้วย หุ่นรองเท้า โฟม กรรไกร แผ่นจีเต้ ซังขาวดีบี (DB 555) กาวเหลือง (ตราลูกโลก) ตัวเสียบ เศษผ้าไหมหรือฝ้าย ไชควงแบน ค้อน ตัดตุ้เจาะรูรองเท้า

เรื่องการทำอิฐดินซีเมนต์ อิฐดินซีเมนต์ที่สร้างขึ้นใช้เองโดยใช้ดินที่มีอยู่ในท้องถิ่น แม้ไม่ได้หมายถึงว่าสามารถใช้ดินอะไรก็ได้มาเป็นส่วนประกอบ แต่ก็มีวิธีตรวจสอบให้รู้ได้ว่าควรเป็นดินแบบใด อย่างไรก็ตาม เมื่อทำอิฐได้แล้วและนำไปใช้ในการก่อสร้างก็ได้มีเทคนิควิธีการก่อสร้างที่ช่วยประหยัดปูนซีเมนต์เป็นอย่างมาก

วิธีตรวจสอบดิน เพื่อให้รู้ว่าเป็นดินที่เหมาะสมในการอัดอิฐ มีอุปกรณ์ที่ใช้ ได้แก่ ขวดแก้วใส ขนาด 1 ลิตร น้ำเปล่าในปริมาณค่อนข้างพอดี เกือบเต็ม 2 - 3 ซ้อนโต๊ะ ดินที่ต้องการตรวจสอบประมาณครึ่งขวด จอบหรือเสียม วิธีทำให้เปิดหน้าดินลึกลงไปประมาณ 50 เซนติเมตร หรือ 1 ศอก เพื่อให้ถึงชั้นดินที่ประกอบด้วยทรายประมาณร้อยละ 8 และมีดินเหนียวประมาณร้อยละ 20 ให้ตักดินในชั้นนี้ใส่ขวดประมาณครึ่งขวด แล้วใส่เกลือแกงลงไปใส่น้ำลงไป เขย่าให้เข้ากัน ปล่อยให้ทิ้งไว้ 5 - 6 ชั่วโมง หรือ 1 คืน ดินที่เหมาะสมสำหรับนำมาใช้อัดอิฐ ควรมีลักษณะแยกเป็น 3 ชั้น โดยส่วนบนจะเป็นน้ำใส ถัดลงมาเป็นส่วนของดินเหนียวเหมือนวุ้น ประมาณร้อยละ 10 - 20 ของปริมาณวัสดุในขวด และอีกประมาณร้อยละ 80 เป็นดินทรายที่ตกตะกอนอยู่ชั้นล่างสุด (ดินที่เหมาะสมทำอิฐควรเป็นดินแห้ง)

ปัจจุบันไม่มีหนี้สิน มีเงินออม ครอบครัวไม่ยุ่งเกี่ยวกับอบายมุข และมีความสุข มีบทบาททางสังคมเป็นผู้นำชุมชน ตัวอย่างปราชญ์ชาวบ้านอีสาน และเปิดเป็นศูนย์ถ่ายทอดความรู้ด้านเศรษฐกิจพอเพียง

ที่ศูนย์ฝึกอบรมเกษตรผสมผสานและมหาวิทยาลัยภูมิปัญญาไทยอีสานคืนถิ่นยังมีฐานเรียนรู้อีกมากมายที่จะนำมาแนะนำเสนอได้ทั้งหมด ซึ่งหากใครสนใจที่จะเข้าไปเรียนรู้สามารถติดต่อได้ที่ นายจันทร์ที ประทุมภา ที่อยู่ เลขที่ 138 บ้านโนนรัง หมู่ที่ 6 ตำบลตลาดไทร อำเภอชุมพวง จังหวัดนครราชสีมา เบอร์โทรติดต่อ 08-9948-4737

ประสานงานพื้นที่

นายจันทร์ที ประทุมภา

เบอร์โทรติดต่อ 08-9948-4737

ประเมินสถานภาพของท้องถิ่นในปัจจุบันโดยเป็นการตอบคำถามว่า “ปัจจุบันท้องถิ่นมีสถานภาพการพัฒนาอยู่จุดไหน” สำหรับใช้เป็นประโยชน์ในการกำหนดการดำเนินงานในอนาคต จนเกิดการจัดทำธรรมนูญตำบลขึ้นในปี 2555 เป็นธรรมนูญตำบลฉบับแรกของตำบลเสนางคนิคม

ผู้ใหญ่ณรงค์ เล่าว่า “เรื่องธรรมนูญตำบลนี้มันเกิดขึ้นในช่วงปี พ.ศ. 2551-2553 หลังจากที่สภาองค์กรชุมชนเทศบาลตำบลเสนางคนิคม ได้จัดตั้งขึ้นแล้ว ได้มีวงพูดคุยกันทั้งวงเล็ก วงใหญ่ ว่าหมู่บ้านของเรามีอะไรที่ควรจะต้องทำอะไรที่ไม่ดีอยากแก้ไขปรับปรุง และที่ยังไม่มี แต่เราอยากให้เกิดขึ้นสุดท้ายจึงได้ข้อเสนอจัดเป็น 10 หมวด แยกเป็นข้อได้ 33 ข้อ จัดพิมพ์เป็นชุดเอกสาร ทำไปสอบถามชาวบ้านทุกครัวเรือนว่าอะไรดี ไม่ดี จะได้ปรับปรุงแก้ไข หลังจากปรับปรุง แล้วจึงนำเข้าสู่ที่ประชุมใหญ่ของชาวบ้าน ทั้ง 7 หมู่ และให้การรับรอง ประกาศว่าจะนำไปใช้ร่วมกัน เมื่อวันที่ 5 กุมภาพันธ์ พ.ศ.2555”

ในธรรมนูญตำบลนั้นเป็นข้อบังคับ ระเบียบการอยู่ร่วมกันของตำบล เสนางคนิคม ก็อาศัยการประชุมประชาสัมพันธ์ ทั้งเอกสาร และเสียงตามสายหมู่บ้านต่างๆ เชิญชวนให้ชาวบ้านปฏิบัติตาม เริ่มจากผู้นำชุมชนผู้ใหญ่บ้าน กำนัน ทำเป็นตัวอย่างก่อนหน่วยงานท้องถิ่นราชการมาหนุนเสริม ทำให้ค่อยๆ ยับยั้งดีขึ้นเรื่อยๆ การเปลี่ยนแปลงที่เห็นได้ชัด อย่างแรกก็เห็นคือผู้นำชาวบ้านมีความรักความสามัคคีมากขึ้น เพราะมีเวลามาพูดคุยเรื่องงานพัฒนามากขึ้น ส่วนชาวบ้านก็ออกมาทำบุญใส่บาตร เข้าวัดฟังเทศน์มากขึ้น เวลาทำบุญก็แต่งกายอนุรักษ์ผ้าพื้นบ้าน สวมผ้าถุง ผ้าไทย ที่เรียบร้อย ทำความสะอาดบ้านเรือน ปัดกวาดถนนหนทาง ปลูกพืชผักสวนครัวไว้กินเอง รวมกลุ่มทำเกษตรอินทรีย์ รวมทุนรวมหุ้นตั้งแต่เกิดจนตาย และที่น่าดีใจที่สุดคือตอนนี้มีเจ้าภาพจัดงานบุญไม่มีเหล้า ทั้งงานศพ งานบวช งานกฐิน เป็นต้น

ธรรมนูญชุมชนสู่การทำเกษตรอินทรีย์ ขับเคลื่อนโดยสมาชิกสภาองค์กรชุมชนในชื่อกลุ่ม “เครือข่ายเพิ่มพลังชุมชน” ปัจจุบันมีสมาชิกอยู่ประมาณ 200 ครัวเรือน โดยเริ่มจากสมาชิกทำนา 4-5 ครัวเรือน ที่มองเห็นปัญหาของการประกอบอาชีพทำนาว่าทั้งมาจากภัยธรรมชาติ จากปัญหาราคาพืชผลตกต่ำ ถูกกดราคา เป็นต้น จึงระดมทุน ระดมหุ้นจากสมาชิกมากขึ้น สามารถจัดสร้างโรงสีข้าวขนาดเล็กได้ แปรรูปข้าวจำหน่ายให้แก่เกษตรกร ธนาคารเพื่อการเกษตรและสหกรณ์มองเห็นความตั้งใจจริงของสมาชิกกลุ่มนี้ จึงอนุมัติงบประมาณให้กลุ่มนี้กู้ยืมจำนวน 10,000,000 บาท จัดตั้งลานรับซื้อข้าวเปลือก และจำหน่ายข้าวเปลือกให้กับกลุ่มเครือข่ายข้าวอินทรีย์ จ.อำนาจเจริญโดยตรง ทำให้สมาชิกมีรายได้เพิ่มขึ้น มีกำลังใจที่จะร่วมมือกันต่อสู้อุปสรรคไปด้วยกัน

การรวมตัวของกลุ่มเกษตรกรหมู่บ้านบกกและหนองทับม้าเพื่อแลกเปลี่ยนเรียนรู้ระหว่างผู้ปลูกข้าวและทำการเกษตรผสมผสาน กลุ่มปลูกข้าวขาวดอกมะลิ 105 (ใช้สารเคมี) เริ่มโดยนายสิริศักดิ์ ทองแก้ว เป็นแกนนำเริ่มแรกมีสมาชิก 15 คน กลุ่มฯ เน้นเฉพาะเรื่องข้าว แต่ก็ยังมีการใช้สารเคมี ต่อมา กลุ่มจดทะเบียนเป็นวิสาหกิจชุมชน กรมพัฒนาชุมชน สมาชิกเพิ่มเป็น 30 คน เริ่มเน้นกิจกรรมเป็นข้าวอินทรีย์ ซึ่งเป็นการส่งเสริมและร่วมมือ

ภายใต้การผลักดันธรรมนูญชุมชนตำบล สู่เมืองธรรมเกษตร ของจังหวัดอำนาจเจริญ กิจกรรมของกลุ่มมีทั้งการผลิตข้าวขาวดอกมะลิ105 (GAP) เมล็ดพันธุ์ข้าวทั้งขาวดอกมะลิ กข6 กข15 ให้ศูนย์เมล็ดพันธุ์ข้าวอำนาจเจริญ และข้าวอินทรีย์ จากนั้น กลุ่มผลิตข้าวอินทรีย์ ขอรับการรับรองมาตรฐานสากล IFOM จากสถาบัน BCS ประเทศเยอรมัน จนในปี พ.ศ. 2554 ได้รับคำรับรองมาตรฐาน อย่างไรก็ตามในปี พ.ศ. 2554 มีโครงการรับจำนำข้าวของรัฐบาล ส่งกระทบกลไกการตลาดข้าวอินทรีย์ นำให้กลุ่มข้าวอินทรีย์**ยวบยตัวลง** แต่ในปี 2556 กลุ่มผลิตข้าวอินทรีย์ (เดิม) ได้รวมตัวกันใหม่ จากการใช้เวทีสภาองค์กรชุมชนตำบลเป็นกลไกในการพูดคุยหารือ การทำเกษตรอินทรีย์ ทำให้มีสมาชิก 18 คน ในปี พ.ศ. 2557 ขอรับรองมาตรฐานจาก CERESU/NOP, FAIRTADE) ประเทศเยอรมัน

ในปี พ.ศ. 2559 นโยบายรัฐและกระทรวงเกษตรและสหกรณ์ จัดทำโครงการระบบส่งเสริมการเกษตรแบบแปลงใหญ่ กลุ่มได้เข้าร่วมโครงการดังกล่าว ปัจจุบัน มีสมาชิกรวมทั้งหมด จำนวน 245 ราย พื้นที่รวม 4,757 ไร่ และในปีเดียวกัน ได้รับงบประมาณจาก อบจ.อำนาจเจริญ จำนวน 100,000 บาทและกลุ่มได้หางบประมาณเพิ่มเติม 60,000 บาท ในการสร้างโรงสี สีข้าวทั่วไปภายในชุมชน จนกระทั่ง ในปี พ.ศ. 2560 มีโครงการส่งเสริมการผลิตข้าวอินทรีย์ ปี 2561 (1 ล้านไร่) ดำเนินการโดยศูนย์วิจัยข้าวอุบลราชธานี กรมการข้าว สมาชิกของกลุ่มวิสาหกิจชุมชนเพิ่มพลังเสนางคนนิคม ได้สมัครเข้าร่วมโครงการข้าวอินทรีย์ จำนวน 36 ราย กลุ่มได้จัดทำแผนธุรกิจ ภายใต้โครงการสนับสนุนสินเชื่อเพื่อการพัฒนากระบบส่งเสริมการเกษตรแบบแปลงใหญ่ กู้เงิน ธ.ก.ส. 10,000,000 บาท เป็นเงินลงทุนในการสร้างโกดังเก็บข้าว ซี้อรถบรรทุก จำนวน 2,000,000 บาท และซื้อข้าว จำนวน 8,000,000 บาท

ปัจจุบัน พื้นที่เข้าร่วมกลุ่มปลูกข้าวอินทรีย์ จำนวน 4,757 ไร่ นอกจากการรวมกลุ่มเกษตรกรปลูกข้าวอินทรีย์ นาแปลงใหญ่ ปัจจุบันกำลังขยายพื้นที่สู่การทำเกษตรผสมผสานในครัวเรือน ซึ่งเป็นการส่งเสริมตามแนวทางของธรรมนูญชุมชนตำบลสู่เมืองธรรมเกษตร เพื่อให้ชุมชนสามารถมีอาหารที่ปลอดภัยรับประทานได้หลากหลายชนิด ไม่ว่าจะเป็นพืชผักสวนครัว โดยทางสภาองค์กรชุมชนตำบลมีการสนับสนุนพืชผักพื้นบ้านให้กับคนในชุมชน ซึ่งเมล็ดพันธุ์ที่ได้แจกจ่าย เป็นเมล็ดพันธุ์พื้นบ้านหรือผักถิ่น ที่นำมาจากคนในชุมชนเอง นำไปปลูกไว้กิน ไว้ใช้ในครัวเรือน และนำกลับมา หมุนเวียนแจกจ่ายให้กับคนอื่นในชุมชนต่อไป กลายเป็นรูปแบบของเมล็ดพันธุ์พื้นบ้าน

จากการดำเนินงานที่ผ่านมา พบว่า สภาองค์กรชุมชน จะต้องเป็นหน่วยกลางในการเชื่อมประสานทุกหน่วยงาน ทั้งหน่วยงานรัฐ หน่วยงานท้องถิ่น ให้มองเห็นความสำคัญของพลังชุมชน ผ่านการนำเสนอแผนพัฒนาชุมชน และการจัดเวทีกลาง / สภากลางตำบล เพื่อถกแถลงหาทางออกของชุมชนร่วมกัน และจะต้องผลักดัน สู่นโยบายสาธารณะ ให้บังเกิดผลจริงในพื้นที่หมู่บ้าน ตำบล อำเภอ และจังหวัดเชื่อมประสานกัน จึงจะมีพลังมีจุดมุ่งหมายเดียวกัน คือพัฒนาอำนาจเจริญไปสู่ “เมืองธรรมเกษตรคือเมืองที่ประชาชนมีจิตสำนึกเป็นเจ้าของอยู่

ด้วยความเสมอภาคเสมอธรรม ดำรงชีวิตวิถีเกษตรอินทรีย์มีการศึกษาใช้ภูมิปัญญา มาเกื้อหนุนใช้บุญฮีตคอง นำพาชีวิตทุกคนให้มันยืน”

“ในเมื่อชาวบ้านเป็นผู้คิดเอง ทำเอง บริหารจัดการเอง มีส่วนราชการ ท้องถิ่น เข้ามาช่วยหนุน ก็เชื่อได้ว่าธรรมาณูญ บ้านบก บ้านหนองทับม้า จะคงอยู่ซึ่มซบเข้าไปอยู่ในจิตใจกลมกลืนกับวิถีชีวิตของผู้คนที่เปลี่ยนแปลงไปตามยุคสมัยนานเท่านาน”



ผู้รายงาน นายวานิชย์ บุตรี

ประธานสภาองค์กรชุมชนเทศบาลตำบลเสนางคนิคม

08-สร้างความร่วมมือ ฟื้นฟูชุมชนน้ำท่วม : ชุมชนช่างหม้อ

ตำบลค่าน้ำแซบ อำเภวารินชำราบ จังหวัดอุบลราชธานี

ตั้งแต่วันที่ 26-29 สิงหาคม 2562 จังหวัดอุบลราชธานีได้รับอิทธิพลจาก ร่องมรสุมส่อหย่อมความกดอากาศต่ำ วันที่ 29 สิงหาคม - 1 กันยายน 2562 ร่องมรสุมพายุดีเปรสชัน “โพดุล” และวันที่ 2-4 กันยายน 2562 ได้รับอิทธิพลพายุโซนร้อน คากิเกิ ทำให้มีฝนตกต่อเนื่องในพื้นที่ และมีฝนตกหนักบางแห่ง เกิดปริมาณน้ำสะสมเป็นจำนวนมาก บางพื้นที่เกิดน้ำป่าไหลหลาก น้ำท่วมฉับพลัน และน้ำล้นตลิ่ง ระดับน้ำที่สถานี M7 บริเวณสะพานเสรีประชาธิปไตย ขึ้นถึงระดับตลิ่งที่ +112 ม.ทก. เมื่อวันที่ 4 กันยายน 2562 และระดับน้ำขึ้นสูงสุด วัดได้ +115.97 ม.ทก. เมื่อวันที่ 13 กันยายน 2562 สูงจากระดับตลิ่งเกือบ 4 เมตร จากนั้นจึงค่อยๆ ลดระดับลงจนถึงระดับตลิ่งที่ +112 ม.ทก. ในวันที่ 3 ตุลาคม 2562 รวมเป็นระยะเวลา 1 เดือนเต็ม

นับตั้งแต่วันที่ระดับน้ำล้นตลิ่งเมื่อวันที่ 4 กันยายน 2562 สถาบันพัฒนาองค์กรชุมชน (องค์การมหาชน) สำนักงานภาคตะวันออกเฉียงเหนือร่วมกับขบวนองค์กรชุมชนเมืองจังหวัดอุบลราชธานีจัดตั้งเครือข่ายภัยพิบัติจังหวัดอุบลราชธานีขึ้น โดยมีศูนย์ประสานงานเพื่อให้ความช่วยเหลือบรรเทาทุกข์ จำนวน 7 ศูนย์ ในพื้นที่ 4 เมือง ได้แก่ เทศบาลนครอุบลราชธานี คือ ศูนย์อพยพวัดกุดคูณ ศูนย์อพยพวัดสุปฏิญนารามรวมมหาวิหาร ศูนย์อพยพวัดท่าวังหิน ศูนย์อพยพชุมชนโพธิ์ทอง เทศบาลเมืองแจระแม คือ ศูนย์อพยพวัดบ้านท่าบ่อ เทศบาลเมืองวารินชำราบ คือ ศูนย์อพยพวัดแสนสำราญ และเทศบาลตำบลค่าน้ำแซบ คือ ศูนย์อพยพโรงเรียนวารินชำราบ ภายในศูนย์อพยพมีการทำ “ครัวกลาง” เพื่อแจกจ่ายอาหาร/น้ำดื่ม การตั้งจุดรับบริจาคสิ่งของบรรเทาทุกข์ โดยมีคณะทำงานรับผิดชอบตามบทบาทหน้าที่ โดยมุ่งเน้นให้ชุมชนร่วมกันการดำเนินการ “ช่วยเหลือ เยียวยา และฟื้นฟู” จนกว่าจะผ่านพ้นภาวะวิกฤติ และทุกคนได้กลับเข้าอยู่อาศัยในบ้านของตนเอง

ในส่วนชุมชนช่างหม้อ ตั้งอยู่ริมแม่น้ำมูล ได้รับผลกระทบทั้งชุมชน 272 ครัวเรือน มีระดับน้ำท่วมสูง 3 ถึง 5 เมตร ซึ่งกว่าน้ำจะลดสู่สภาวะปกติต้องใช้เวลายาวนานกว่า 2 เดือน คนในชุมชนต้องอาศัยในศูนย์อพยพ ขาดรายได้จากการประกอบอาชีพ ที่ส่วนใหญ่มีอาชีพปั้นเตา(ถ่าน) และรับจ้างทั่วไป



ภาพแสดงผลการสำรวจข้อมูลผู้เดือดร้อนชุมชนข้างหม้อโดยเครือข่ายภัยพิบัติอุบลราชธานี ข้อมูล ณ วันที่ 21 ตุลาคม 62

หลังจากเหตุการณ์น้ำท่วมเข้าสู่ภาวะปกติ คณะทำงานเครือข่ายภัยพิบัติจังหวัดอุบลราชธานีได้จัดการประชุมหารือแนวทางการฟื้นฟูชุมชนหลายครั้ง ทั้งกับหน่วยงานที่เกี่ยวข้อง และเครือข่ายชุมชนที่ได้รับผลกระทบ โดยคณะทำงานมีข้อกังวลและข้อเสนอเพื่อการฟื้นฟูชุมชนจากกรณีน้ำท่วม ดังนี้

- 1) สภาพชุมชนเดิมที่มีความเป็นชุมชนแออัด สภาพบ้านเรือนทรุดโทรม บ้านไม่ได้มีความมั่นคงถาวรตามหลักวิชาการอยู่ก่อน แล้วได้รับความเสียหายจากน้ำท่วมเพิ่มเติม ชุมชนเกรงว่าจะไม่ได้รับความช่วยเหลือเท่าที่ควร หรือไม่เหมาะสมพอกับการซ่อมแซม หรือสร้างบ้านใหม่ตามที่ได้รับ ความเสียหาย
- 2) ระยะสั้น เครือข่ายภัยพิบัติจังหวัดอุบลราชธานีอยู่ระหว่างการจัดทำข้อมูลในการขอรับการสนับสนุนงบประมาณตามโครงการภัยพิบัติ/ไฟไหม้/ไล่อื้อ จากสถาบันพัฒนาองค์กรชุมชน (องค์การมหาชน) เพื่อช่วยเหลือเยียวยาคนในชุมชนที่ประสบปัญหาที่อยู่อาศัยไม่มั่นคง
- 3) ระยะยาว พัฒนาโครงการบ้านมั่นคงในพื้นที่เสี่ยงภัย น้ำท่วมซ้ำซาก หลายพื้นที่สภาพชุมชนและบ้านเรือนมีความชำรุดทรุดโทรม รัฐบาลควรมีแนวทางในการให้ความช่วยเหลือยกระดับคุณภาพชีวิต เช่น โครงการบ้านมั่นคงริมน้ำ หรือการออกแบบนวัตกรรมการสร้างชุมชนใหม่ให้อยู่กับสภาพบริบทพื้นที่น้ำท่วม
- 4) สนับสนุนการจัดตั้งเครือข่ายภัยพิบัติภาคประชาชน ในระดับพื้นที่ จังหวัด ภูมิภาค และระดับชาติ เพื่อช่วยเหลือและสนับสนุนภาครัฐในการป้องกัน ช่วยเหลือ/เยียวยา และฟื้นฟูชุมชน ในอนาคต

จากการประสานความร่วมมือผ่านพัฒนาสังคมและความมั่นคงของมนุษย์จังหวัดอุบลราชธานี คณะทำงานภัยพิบัติจังหวัดอุบลราชธานี ได้นำเสนอข้อมูลการสำรวจครัวเรือนที่ได้รับผลกระทบจากน้ำท่วมสู่เวทีการประชุมระดับจังหวัดหลายครั้ง เพื่อผลักดันการแก้ไขปัญหาและการฟื้นฟูพัฒนาชุมชนหลังน้ำลดผ่านคณะกรรมการพัฒนาคุณภาพชีวิตจังหวัดอุบลราชธานี

คณะกรรมการฯได้ประสานงานกับภาคเอกชนที่มีความประสงค์จะให้ความช่วยเหลือประชาชนในพื้นที่น้ำท่วม และได้รับการตอบรับจากบมจ.ไทยพาณิชย์ และเครือข่ายธุรกิจ มีการลงพื้นที่เยี่ยมผู้เดือดร้อนด้านที่อยู่อาศัย การจัดประชุมรับฟังข้อมูลและความคิดเห็นชุมชน และจังหวัดอุบลราชธานีมีการแต่งตั้งคณะทำงานดำเนินการแก้ไขปัญหาที่อยู่อาศัยในพื้นที่น้ำท่วมภายใต้โครงการ “ร้อยใจ รวมไทย สู้ใจอีสาน” โดยมีรองผู้ว่าราชการจังหวัดเป็นประธานคณะทำงาน และมีการจัดเวทีเสวนาการจัดการภัยพิบัติภาคประชาชน และการสร้างความร่วมมือในการแก้ไขปัญหา ร่วมกับภาคเอกชน ในการเปิดโครงการ โดยมีนางสาวสรายุพัฒน์ อนุมติราชกิจ รองปลัดกระทรวงพัฒนาสังคมและความมั่นคงของมนุษย์ รองผู้ว่าราชการจังหวัดอุบลราชธานี ผู้บริหารธนาคารไทยพาณิชย์ ผู้บริหารสถาบันพัฒนาองค์กรชุมชน (องค์การมหาชน) ผู้บริหารท้องถิ่น/ท้องที่ และภาคประชาชน เข้าร่วมกิจกรรม ซึ่งถือเป็นก้าวแรกในการสร้างการมีส่วนร่วมในการแก้ไขปัญหา การฟื้นฟู และพัฒนาชุมชนในพื้นที่น้ำท่วมแบบบูรณาการทุกภาคส่วนให้เกิดขึ้นในจังหวัดอุบลราชธานี ณ ชุมชนช่างหม้อ



ภาพการประชุมการจัดตั้งกลไกการดำเนินงานระดับชุมชน และการประชุมบูรณาการดำเนินงานระดับจังหวัด

กระบวนการดำเนินงานโครงการร้อยใจ รวมไทย สู้ใจอีสาน

1. การทำความเข้าใจและจัดตั้งกลไกการดำเนินโครงการแก้ไขปัญหาภัยพิบัติ และการฟื้นฟูชุมชนน้ำท่วมจังหวัดอุบลราชธานี
2. การเก็บข้อมูลผู้เดือดร้อนด้านที่อยู่อาศัยที่ได้รับผลกระทบจากน้ำท่วม

3. การจัดทำแผนการแก้ไขปัญหายั่งยืน และการฟื้นฟูชุมชนน้ำท่วม
4. การประชุมประชาคมรับรองผู้เดือดร้อนที่ได้รับผลกระทบจากเหตุการณ์น้ำท่วม
5. การนำเสนอข้อมูลผู้เดือดร้อนเพื่อเข้าร่วมโครงการร้อยใจ รวมไทย สู้ใจอีสาน
6. การจัดทำโครงการร้อยใจ รวมไทย สู้ใจอีสาน เสนอต่อธนาคารไทยพาณิชย์
7. การจัดตั้งคณะกรรมการกำกับ ติดตาม และประเมินผลกรขับเคลื่อนโครงการ “ร้อยใจ รวมไทย สู้ใจอีสาน” เพื่อบรรเทาทุกข์และช่วยเหลือผู้ประสบอุทกภัยในภาคอีสานจากพายุโพดุลและคาจิกิ พื้นที่จังหวัดอุบลราชธานี
8. การดำเนินการช่วยเหลือผู้เดือดร้อนด้านที่อยู่อาศัยชุมชนช่างหม้อ แบ่งเป็นซ่อมแซม จำนวน 68 ครั้วเรือน และสร้างใหม่ จำนวน 5 ครั้วเรือน โดยได้รับการสนับสนุนกำลังพลจากมณฑลทหารบกที่ 22 ร่วมดำเนินการกับช่างชุมชน และเจ้าของบ้าน
9. การจัดงานมอบบ้านโครงการ “ร้อยใจ รวมไทย สู้ใจอีสาน” โดยนายจตุติ ไกรฤกษ์ รัฐมนตรีว่าการกระทรวงการพัฒนาสังคมและความมั่นคงของมนุษย์ ร่วมกับผู้บริหารธนาคารไทยพาณิชย์



ก่อนดำเนินการซ่อม/สร้างบ้านผู้ได้รับผลกระทบจากน้ำท่วมชุมชนช่างหม้อ



ระหว่างการดำเนินงานซ่อม/สร้าง โดยช่างชุมชนร่วมกับกำลังพลจากมณฑลทหารบกที่ 22



พิธีมอบบ้าน “โครงการร้อยใจ รวมไทย สู้ใจอีสาน” โดยนายจตุติ ไกรฤกษ์ รมต.พม.



พิธีมอบบ้าน “โครงการร้อยใจ รวมไทย สู้ใจอีสาน” โดยความร่วมมือกับธนาคารไทยพาณิชย์

การดำเนินการฟื้นฟูชุมชนที่ได้รับผลกระทบจากน้ำท่วมจังหวัดอุบลราชธานี โดยสถาบันพัฒนาองค์กรชุมชน (องค์การมหาชน) สำนักงานภาคตะวันออกเฉียงเหนือ และหน่วยงานในสังกัดกระทรวงการพัฒนาสังคมและความมั่นคงของมนุษย์ ร่วมกับธนาคารไทยพาณิชย์ ถือว่าตัวอย่างที่สำคัญในการบูรณาการภาคีภาคเอกชน ให้มาร่วมดำเนินการพัฒนาชุมชนอย่างมีส่วนร่วม ทำให้งานกิจการเพื่อสังคม (CSR) สามารถเข้าถึงประชาชนที่เดือดร้อนจากภัยธรรมชาติอย่างแท้จริง จากการที่ชุมชนร่วมคิด ร่วมดำเนินการ ร่วมรับผิดชอบ และร่วมยินดีกับความสำเร็จของโครงการ ถือเป็นนวัตกรรมของงานกิจการเพื่อสังคม (CSR) ของธนาคารไทยพาณิชย์ ที่ไม่ใช่การส่งแค่กระดาษผู้ยากจนและด้อยโอกาสในสังคม แต่เป็นการร่วมฟื้นฟู ร่วมพัฒนา และสร้างการมีส่วนร่วมของชุมชน ให้คนในชุมชนเข้าถึงการดำเนินงานกิจการเพื่อสังคม “สร้างสุข เคียงข้างประชาชน” อย่างแท้จริง

09-บ้านพอเพียงชนบท สู่ การคัดเมล็ดพันธุ์ข้าวพื้นบ้าน

ตำบลโดด อำเภอโพนีศรีสุวรรณ จังหวัดศรีสะเกษ

ตำบลโดด อำเภอโพนีศรีสุวรรณ จังหวัดศรีสะเกษ อยู่ห่างจากจังหวัดศรีสะเกษ ประมาณ 30 กิโลเมตร แต่ก่อนตำบลโดด อดุมไปด้วยทรัพยากรป่าไม้มีสัตว์น้อยใหญ่อาศัยชุกชุมอยู่บริเวณผืนป่าแห่งนี้ และมีแอ่งน้ำธรรมชาติซึ่งมีน้ำขังทั้งปีให้ฝูงสัตว์ได้หล่อเลี้ยงชีวิต สภาพภูมิประเทศทั่วไปเป็นที่ราบลุ่ม มีลักษณะดินร่วนปนทราย และมีห้วยทับทันไหลผ่านหมู่บ้านบางส่วน พื้นที่ส่วนหนึ่งเป็นที่อยู่อาศัยอีกส่วนหนึ่งเป็นพื้นที่เกษตรกรรม มีการรวมกลุ่มของชาวหมู่บ้าน เพื่อที่จะประกอบอาชีพเสริมงานหัตถกรรมเกือบทุกหลังคาเรือนสามารถพึ่งตนเองได้แก่ของเศรษฐกิจพื้นฐาน อันมีผลเนื่องจากหน่วยของรัฐ ,สภาองค์กรชุมชน องค์การบริหารส่วนตำบล สถานศึกษา ผู้นำในชุมชนจึงทำให้เกิดหมู่บ้านมีการพัฒนาขึ้นมา

ตำบลโดด อำเภอโพนีศรีสุวรรณ มีกลุ่มองค์กรที่ดำเนินงานร่วมกันมากมาย เช่น กองทุนสวัสดิการชุมชน กองทุนหมู่บ้านหนึ่งล้านบาท กลุ่มออมทรัพย์เพื่อการผลิต กลุ่มสัจจะเพื่อการออม กลุ่มฅาปนกิจสงเคราะห์หมู่บ้าน กลุ่มเลี้ยงโค กลุ่มพ่อบ้านเกษตรผสมผสาน กลุ่มทอผ้าไหม กลุ่มพัฒนาอาชีพสตรีกลุ่มสงเคราะห์รา ษฎรประจำหมู่บ้าน และกลุ่มหัตถกรรมถาวรวัลย์ กลุ่มต่าง ๆ คือการเรียนรู้ของสังคม เพื่อช่วยเหลือซึ่งกันและกัน โดยมีการ การจัดทำแผนพัฒนาตำบลและเชื่อมโยงกับหน่วยงานท้องถิ่น พัฒนาชุมชนหลักๆคือ การช่วยเหลือผู้ที่ยากไร้และด้อยโอกาส ,การช่วยเหลือภัยพิบัติ ,การช่วยเหลือสวัสดิการชุมชน และการบูรณาการแผนงานร่วมกับภาคีเครือข่าย โดยมีการอันมีผลไปสู่การมีคุณภาพชีวิตที่ดีขึ้น ภายใต้การใช้พรบ.สภาองค์กรชุมชน พ.ศ. 2551 เป็นเครื่องมือในการขับเคลื่อนงาน



นายสมานชัย ไยดวง กำนัน และ ประธานสภาองค์กรชุมชนตำบลโดด เล่าว่า การขับเคลื่อนงานของ สภาองค์กรชุมชนตำบลโดด เนื่องด้วยตำบลโดดมีจำนวนหมู่บ้าน 25 หมู่บ้าน ประชากรประมาณ 8,203 คน ซึ่งถือว่าเป็นตำบลขนาดใหญ่ การขับเคลื่อนงานในระดับตำบลจึงมีความยากลำบาก การทำงานจึงต้องอาศัยการบูรณาการการทำงานร่วมกัน ทั้งสมาคมกำนันผู้ใหญ่บ้าน กองทุนสวัสดิการชุมชน สภาองค์กรชุมชน เป็นกำลังสำคัญในการขับเคลื่อนงานพัฒนา ซึ่งส่วนใหญ่กลไกทางการดังกล่าวนี้เป็นกลุ่มบุคคลเดียวกันเข้ามาร่วมเป็นคณะกรรมการ ในการแก้ไขปัญหา

เริ่มต้นโดยใช้การปัญหาตามความเดือดร้อนด้านที่อยู่อาศัยของคนในชุมชน ในครั้งแรกไม่ได้วางเป้าที่ปัญหา แต่วางเป้าที่การอยากแก้ไขปัญหา จึงได้ทำผ้าป่าขึ้นมา โดยครั้งแรกมีเงินจำนวน 160,000 บาท และวัสดุอุปกรณ์อื่นๆ ที่สามารถแก้ไขปัญหาด้านที่อยู่อาศัยได้ จากนั้นให้แต่ละชุมชนสำรวจครัวเรือนที่ประสบปัญหาด้านที่อยู่อาศัยทั้งตำบล พบว่ามีผู้เดือดร้อนด้านที่อยู่อาศัยจำนวน 106 หลังคาเรือน ได้คัดเลือกจำนวน 2 หลังคาเรือนเพื่อสร้างบ้านใหม่ให้ทั้งหลัก บูรณาการร่วมกับหน่วยงานในพื้นที่จังหวัด เช่น เทศบาลตำบล, พมจ. กาชาดจังหวัด, อำเภอรพส. เจ้าคณะอำเภอ ผอ.โรงเรียน เข้ามาช่วยกันในการแก้ไขปัญห ทั้งบริจาคเป็นเงิน อุปกรณ์ช่วยเหลือ สิ่งของต่างๆ ในส่วนของสภาองค์กรชุมชนตำบล จะช่วยเหลือเป็นแรงงาน เนื่องจากการทำงานดังกล่าวไม่มีค่าแรง ต้องอาศัยแรงงานในชุมชนช่วยกัน



จากการช่วยเหลือคนในชุมชนในครั้งนั้นก็เป็นที่มาของการขับเคลื่อนและแก้ไขปัญหาด้านที่อยู่อาศัย ของคนตำบลโดด เข้ามามีส่วนร่วมในการดำเนินงานในทุกขั้นตอน ตั้งแต่การสำรวจครัวเรือน การพิจารณา รวมถึงการช่วยกันแก้ไขปัญห จนถึงแม้การขอรับการสนับสนุนโครงการบ้านพอเพียงชนบท จากสถาบันพัฒนาองค์กรชุมชน (องค์การมหาชน) จะไม่มีงบประมาณในส่วน of ค่าแรงหรือค่าทำเนิงานให้ ชุมชนก็

ช่วยกันออกแรง อาหาร ตามที่สามารถช่วยกันได้ ทำให้คนในชุมชนรู้จักสภาองค์กรชุมชนและกองทุนสวัสดิการชุมชนมากขึ้น เชื่อใจคณะกรรมการมากขึ้นเนื่องจากการได้รับการสนับสนุนงบประมาณจริงๆ และต่อมาได้รับความร่วมมือจากคนในชุมชนช่วยกันสำรวจ ที่อยู่อาศัย ผู้เดือดร้อนในตำบล จัดทำเป็นแผนการแก้ไขปัญหและพัฒนาที่อยู่อาศัยของตำบลโดย บรรจู่เข้าในแผนพัฒนาตำบล และมีการแก้ไขปัญหไปแล้ว จำนวน 80 หลังคาเรือนสามารถเชื่อมโยงไปถึงงานพัฒนาอื่นๆ ในตำบลทั้งกองทุนสวัสดิการชุมชน กลุ่มออมทรัพย์เพื่อการผลิต กลุ่มเลี้ยงโค เป็นต้น

สภาองค์กรชุมชนตำบลโดด ได้รับการสนับสนุนการดำเนินงานเป็นอย่างดีจากเทศบาลตำบลโดด เนื่องจากเห็นศักยภาพของคณะกรรมการในการดำเนินงาน การสนับสนุนทั้งด้านให้เจ้าหน้าที่มาสนับสนุนการดำเนินการ สนับสนุนงบประมาณ และการบรรจุแผนพัฒนาของสภาองค์กรชุมชนตำบล เข้าสู่แผนพัฒนาตำบล นอกจากนี้ ยังมีหน่วยงานในพื้นที่ เช่น โรงพยาบาลส่งเสริมสุขภาพตำบล สนับสนุนงบประมาณแก้ไขปัญหที่อยู่อาศัย 20,000 บาท พมจ. ให้งบสงเคราะห์ผู้ยากจนระดับตำบล และยังมี เจ้าคณะอำเภอและ ผอ.โรงเรียน ที่สนับสนุนการดำเนินงาน พร้อมกับให้คำแนะนำในการดำเนินงานอีกด้วย

แผนงานที่อยากจะดำเนินงานในอนาคต คือ “การสร้างศูนย์เมล็ดพันธุ์ข้าวพื้นบ้าน” โดยมีเป้าหมายคือ การ รักษา คัด ขยายพันธุ์ข้าวพื้นบ้าน เนื่องจาก ปัจจุบันข้าวที่ชุมชนผลิตนั้นไม่มีคุณภาพ ปะปนกับสายพันธุ์อื่น ทำให้นำไปขาย ไม่ได้ราคา นำไปรับประทานก็ไม่อร่อย จึง ได้ชวนสมาชิกสภาองค์กรชุมชนตำบลที่จะ แก้ไขปัญหา ในเรื่องนี้ โดยจะเริ่มต้นจากคัดเลือกแปลงจากสมาชิกที่สนใจ ประมาณ 2-3 ราย มีพื้นที่ที่เหมาะสม ทั้งลักษณะ ของแปลง แหล่งน้ำ ความรู้ ความสามารถของผู้ดูแล จัดทำเป็นแปลงพันธุ์ข้าวของชุมชน ขยายสู่สมาชิกในชุมชน เพื่อให้มีเมล็ดพันธุ์ข้าวที่มีคุณภาพ สามารถนำไปขายได้ราคา และบริโภคได้อร่อย ซึ่งที่ผ่านมาได้มีการพูดคุยกัน หลายครั้ง และมีหน่วยงานอื่นๆ พร้อมทั้งจะสนับสนุน และสมาชิกในตำบลเองก็มีความพร้อมและอยากจะ ดำเนินการ หากสำเร็จจะสามารถต่อยอดสู่กองทุนเมล็ดพันธุ์ข้าวพื้นบ้าน มีเมล็ดพันธุ์มาตรฐานให้กับคนในชุมชน ได้นำไปเพาะปลูกสร้างรายได้ให้กับชุมชนอีกด้วย



ผู้ให้ข้อมูล

- นายสมานชัย ไยดวง ประธานสภาองค์กรชุมชนตำบลโดด
- นายเดชศักดิ์ มะโนรัตน์ รองฯสภาองค์กรชุมชนตำบลโดด คนที่ 1
- นางศรีจันทร์ น้อยดำ เทร่ญญีสภาองค์กรชุมชนตำบลโดด
- นายสมเกียรติ เข้มมา รองฯสภาองค์กรชุมชนตำบลโดด 2
- นายยงยุทธ ศรีวงศ์ เลขาฯสภาองค์กรชุมชนตำบลโดด
- นายสุเตียง ตรีชัย สมาชิกสภาองค์กรชุมชนตำบลโดด
- นายพล สีมุม สมาชิกสภาองค์กรชุมชนตำบลโดด
- นายสุพิศ ไบธรรมมา สมาชิกสภาองค์กรชุมชนตำบลโดด

10-ผลิตภัณฑ์ชุมชน “ทิพย์วิภา” ภูมิปัญญาไทยไม่สงวนลิขสิทธิ์

ตำบลช่องแมว อำเภอลำทะเมนชัย จังหวัดนครราชสีมา

ความหลากหลายของภูมิปัญญาท้องถิ่นที่สืบทอดกันมานับตั้งแต่บรรพบุรุษ สะสมเป็นความรู้เป็นนวัตกรรมชุมชนมาเนิ่นนาน ที่มีหลากหลายสาขา ทั้งเรื่องการจัดสวน การสร้างที่อยู่อาศัย การทำมาหากิน ตามวิถีความเป็นอยู่ของเฒ่าชน และยังมีอีกอาชีพหนึ่งที่คนตำบลช่องแมว อำเภอลำทะเมนชัย จังหวัดนครราชสีมา ได้สืบทอดกันมาแต่ดั้งเดิมนับชั่วอายุคน คือ เรื่องการถนอมอาหารที่เหลือจากกินและขายจึงนำมาแปรรูปเป็นผลิตภัณฑ์ชุมชนอันเรื่องรื้อ

แม่ทิพย์วิภา ภิญโญ อายุ 64 ปี ประธานกลุ่มแม่บ้าน ตำบลช่องแมว อำเภอลำทะเมนชัย จังหวัดนครราชสีมา ย้อนอดีตให้ฟังว่า เมื่อก่อนตำบลช่องแมว มีวิถีชีวิตที่เรียบง่าย “พริกบ้านเหนือ เกือบบ้านใต้” แบ่งปัน พึ่งพาอาศัยตั้งเครื่องญาติ อาศัยธรรมชาติหล่อเลี้ยงชีวิตคนในชุมชนมานาน มีลำน้ำลำทะเมนชัยเป็นแหล่งสะสมกักหอยบุปลา มีป่าเบญจพรรณเป็นสวนอาหารชุมชน ผู้คนรับสงรักสันติ มิตรภาพเหนียวแน่น

ในแต่ละวันแทบไม่ได้ซื้อ อยากรับปลา กินหอย ก็ลงห้วยลงหนอง ถือแหไปอย่างเดียวใช้เวลาแค่ 30 นาทีก็ได้ปลามาทำกินแล้ว อยากรับเห็ดก็เข้าป่าไปไม่ถึงชั่วโมงก็กลับมาพร้อมตระกร้าเห็ด มียานาง มีหน่อไม้ตัดมีมาพร้อมกัน อยากรับผักก็ปลูกไว้หลังบ้านใครบ้านมัน เมล็ดผักก็เก็บไว้ปลูกต่อๆกันทุกๆปี ล้อมรั้วนิดหน่อยพอไม่ให้ไก่เข้าไปจิกไปเสีย บางครอบครัวก็เลี้ยงเปิดไว้กินไข่ ไก่ก็มีในเล้า จะเอาอะไรกับชีวิตสมัยนั้น.... ในแววตาของคนอายุกว่า 60 ปี ซ่อนไว้ด้วยความสุขทั้งทางใจและทางกาย

แม่ทิพย์วิภา ยังไม่หยุดอยู่แค่นั้น แล้วเล่าต่อไปว่า “ข้าวก็มีในเล้า ถึงเวลาหน้าฝน ปักเบ็ดลงห้วย อยู่ท้ายหมู่บ้านก็ได้มาเต็มกระชัง เหลือกินแม่ก็พาทำปลาร้าเอาไว้ใส่ต้มใส่แกง ส่วนนาข้าวไม่เคยได้ใส่ปุ๋ย มันเกิดขึ้นโดยฝืนชีวิตชั่วชั่วอายุ ปานนั้นข้าวก็งามเขียวเต็มท้องนา เราไม่เคยหวงกันขอกันกินหยิบยืมกันใช้”

ในอดีตแม่ของแม่ทิพย์วิภาจะชอบทำแจ่วปลาแห้ง ปลาร้า แจ่วบอง เอาไว้กินหลายๆวัน เป็นอาทิตย์สองอาทิตย์ก็ไม่มีบูดมีเน่า เพราะทุกครั้งเวลาทำจะพิถีพิถันใส่เครื่องให้ถึงเป็นการถนอมอาหารเก็บไว้ได้เป็นเดือน ห่อไปกินตอนไปทำนา ทำสวน ทำไร่ ส่วนผักแกลุ่มก็หาเอาข้างหน้า เงินทองก็เก็บไว้ใช้ยามจำเป็นในเวลาเจ็บไข้ได้ป่วยก็เท่านั้น

แม่ทิพย์วิภา หยุดเล่าครู่หนึ่งเพื่อคายน้ำหมากจากปากน้ำสีแดงปานเลือดแล้วบ้วนปากด้วยน้ำสะอาด 2-3 ครั้ง แต่จะว่าก็ว่านะ จำได้ว่าไม่ค่อยได้ไปโรงพยาบาลเลย พอเป็นไข้ก็ไต่ยาสมุนไพรจากป่า เอามาต้มกิน 2-3 วันก็หาย

ครั้งพอถึงวันประเพณีต่างๆ ก็สนุกสนาน พ่อแม่ นั่งห่อข้าวต้มใต้ถุนบ้าน เตรียมหาอาหารเพื่อไปวัด ลูกหลานก็วิ่งเล่นกัน มีวัดเป็นศูนย์กลางเพาะบ่มจิตใจ มีโรงเรียนเป็นแหล่งความรู้ชุมชน มีคนเฒ่าคนแก่เป็นครูภูมิปัญญา ครอบครัวอยู่กันครบ แบ่งสรรเวลาให้กันและกัน ได้พูดคุยดูแลกันยามเจ็บเป็นเอ็นอ่อน

ได้ฟังแม่ทิพย์วิภา เล่าเรื่องราวในอดีตของคนตำบลช่องแมวแล้วผู้เขียนก็นึกย้อนตามตอนสมัยเป็นเด็ก น้อยเช่นกัน.....

ผู้มาเยือนนอมยิ้ม..... ความสุขหาได้ทุกที่หากเรารู้จักคำว่า “พอ”

สำหรับจุดเริ่มต้นจากการแปรรูปผลิตภัณฑ์ เนื่องจากเมื่อก่อนครอบครัวมีอาชีพทำข้าวแกงขายในโรงเรียน ขายดีมากและแม่ทิพย์เป็นคนรักจตรักจำเห็นแม่ตัวเองทำอาหารขายก็จดสูตรไว้ เก็บไว้แล้วนำมาอ่านยามว่างๆ และยังหัดทำเหมือนเล่นขายขนมกับเพื่อนๆ

ปัจจุบันยังทำข้าวแกงขายหน้าบ้านตนเอง ครอบครัวขยันมากเพราะทำเท่าไรก็ขายหมดทุกครั้งและเชื่อในฝีมือของตนเอง และเริ่มใช้สูตรที่เคยจดจำมาใช้จากพ่อและแม่ หลังๆ มากก็ลองตำน้ำพริกสดขาย ทั้งน้ำพริกแมงดา น้ำพริกหยวก น้ำพริกปลาร้า ทุกคนที่ซื้อไปทานก็จะบอกเป็นเสียงเดียวกันว่า “อร่อย” เพราะเราใส่ใจและพิถีพิถันจากการปรุงรสและสะอาดถูกหลักอนามัย แม่ทิพย์วิภา เล่าให้ฟังและว่า

“ปลาร้า” แม่ทำเองกับมือใช้ปลาร้าที่ตัวเองเรียนรู้มาจากแม่ตัวเองจึงเชื่อมั่น และน้ำพริกปลาร้าจะไม่ใช้ปลาร้าจากที่อื่นทำเลย เพราะกลัวว่าหากใช้ปลาร้าจากที่อื่นจะควาเพราะปรุงรสไม่ได้ครบเครื่องนั่นเอง

จากประสบการณ์ที่ครอบครัวทำอาหารขายมาหลายสิบปี ทุกวันนี้ก็มีร้านขายของตัวเองอยู่หน้าโรงเรียน บ้านสี่เหลี่ยมนี้เอง และด้วยแนวคิดที่น้ำพริกสดที่ทำขายทุกวันขายดี หากเรานำมาทำเป็นธุรกิจ ผลิตภัณฑ์ชุมชนก็น่าจะขายได้ จึงได้ทดลองทำดู แรกๆ ใช้วัตถุดิบในไร่นาสวนของตนเอง เพราะในสวนจะปลูกทุกอย่างที่สามารถนำมาเป็นเครื่องปรุงอาหาร ทั้งพริก มะกรูด มะนาว ข่า ตะไคร้ ปลูกทุกอย่างก็ว่าได้ และที่สำคัญต้องปลอดสารเคมี เพราะถ้ามีสารเคมีจะทำให้ น้ำพริกเสียเร็ว

แม่เริ่มนำวัตถุดิบมาแปรรูปช่วงปี พ.ศ. 2544 ตอนนั้นก็ผ่านไปกว่า 19 ปี แล้ว การถนอมอาหารโดยการแปรรูปนั้นมีลูกค่านับมากขึ้นเรื่อยๆ จึงได้รวมกลุ่มกันเพื่อสร้างแบรนด์ของชุมชนเอง โดยใช้ชื่อว่า “ทิพย์วิภา” ซึ่งเป็นชื่อของแม่เอง เพราะเขาให้เกียรติเรา ช่วงนั้นมีสมาชิก 30 คน และแม่ก็ลงทุนโดยเป็นคนกู้ยืมเงินจากแหล่งทุนแห่งหนึ่ง ส่วนหนึ่งนำมาซื้อวัตถุดิบและส่วนหนึ่งนำมาจ้างเป็นรายวันเพราะคิดว่าอย่างไรก็ขายได้ การโหมแรงให้ได้ การผลิตปริมาณมากๆ เราก็ยังมีรายจ่ายมากขึ้นต้นทุนการผลิตมากแต่เมื่อจำหน่ายสินค้ากลับไม่คุ้มทุนทำให้ต้องติดหนี้สมาชิกกลุ่มก็เริ่มหาย ในที่สุดความฝันก็พังทลายลง

แต่ด้วยความที่เป็นคนไม่ยอมจำนนต่อสิ่งที่เรามีวิชาความรู้ได้ง่ายๆ เราจะทอดทิ้งอุดมการณ์เขาเราได้อย่างไร จึงลุกขึ้นสู้อีกครั้ง แต่ครั้งนี้มาในรูปแบบค่อยๆ คุก ค่อยๆ เดิน โดยหันมาทำเล็กๆ อีกครั้ง

การหันกลับมาใหม่ครั้งนี้ทำให้คิดได้หลายอย่างว่า จะต้องใช้สูตรไหนจึงจะสามารถให้ผลิตภัณฑ์ของเราไปรอดได้ และประกอบกับช่วงนั้นได้รับเลือกให้เป็น นายกองค์การบริหารส่วนตำบลช่องแมว 2 สมัย และในช่วงดำรง

ตำแหน่งก็ได้รวบรวมกลุ่มองค์กร ในชุมชน เพื่อฟื้นฟูชุมชนให้รู้จักการดูแลตนเอง โดยเฉพาะเรื่องการปลูกอยู่ปลูกกิน แบบปลอดภัยอาหารการกินในครัวเรือน และพอมหอดวาระลงก็ได้รับการยกให้เป็นประธานกลุ่มแม่บ้าน และ ประจวบเหมาะกับการมีเวลาว่างอีกครั้ง

ครั้งนี้มาแบบหัวใจเต็มร้อย มีการนำภูมิปัญญาความรู้มาประยุกต์ใช้และแบ่งการจัดการตามความถนัดของกลุ่ม แต่ครั้งนี้จับกลุ่มกันแบบหลวมๆ และนำเทคโนโลยีเข้ามาใช้เพื่อลดต้นทุนแรงงานลง ส่วนวัตถุดิบที่ใช้ของกลุ่ม เช่น กลุ่มปลูกผักปลอดภัย เช่น พริก ข่า ตะไคร้ กระเทียม หอม ฯลฯ เรียกว่าเกือบทุกชนิดได้จากชุมชน จะมีเพียงเครื่องปรุงที่เราทำเองไม่ได้ และผลิตภัณฑ์ของเราก็จะประกอบด้วย 1. น้ำพริกเผาปลา ตราทิพย์วิภา 2. น้ำพริกตาแดง ตราทิพย์วิภา 3. น้ำพริกพุงปลา ตราทิพย์วิภา 4. น้ำพริกเผาหมูกรอบ ตราทิพย์วิภา 5. น้ำพริกมะขาม ตราทิพย์วิภา 6. น้ำพริกแจ่วบอง ตราทิพย์วิภา เรียกว่า น้ำพริกที่มีหลายสูตรเลยทีเดียว

ด้านรสชาติ ไม่ต้องพูดถึง การันตีได้ จากการได้รับรางวัลในตู้มากมาย มีลูกค้าหลายคนบอกว่า อร่อย ไม่เห็นกลิ่นอับ และเก็บไว้ได้นาน ตลาดที่แม่นำไปวางขายจะมาหลายประเภท ถ้าเป็นตามบ้าน ก็จะเป็นตลาดนัด สินค้า ลูกค้าประเภทนี้เราเข้าถึงได้ง่ายและเมื่อเขาชิมรสชาติเมื่อถูกใจก็กลับมาซื้อต่อ ที่สำคัญเราได้รับคำติชมแบบตอบโต้ได้โดยการพูดคุยกัน และก็นำคำติชมนั้นมาพัฒนาคุณภาพให้เป็นความต้องการของลูกค้า ส่วนตลาดที่เราสินค้าไปวางขายอีกคือ งานออกบูตสินค้า ทั้งในอำเภอ ในจังหวัดและต่างจังหวัด และงานไอทีอ็อปต่างๆ ที่ภาครัฐและเอกชนจัด เราก็ไป

ล่าสุดสินค้า น้ำพริก “ทิพย์วิภา” ได้ขึ้นห้างแล้วโดยนำไปฝากขายที่ร้านเค้เงินล้าน ที่อำเภอพล จังหวัดขอนแก่น และที่ศูนย์ท่องเที่ยวเพลลิ่ง จังหวัดบุรีรัมย์ และที่ห้างเซนทรัล จังหวัดนครราชสีมา นี่คือผลแห่งการพัฒนาผลิตภัณฑ์อย่างไม่หยุดนิ่ง ส่วนตลาดที่เรามีรายได้ประจำคือ การส่งออเดอร์จากลูกค้าประจำที่ทุกวันนี้มีอยู่ 20-30 เจ้า เพื่อนำไปขายต่อ

ที่ญี่ปุ่นก็กินน้ำพริก “ทิพย์วิภา” ที่พูดอย่างนั้นคือมีลูกหลานของชุมชนเราไปทำงานที่ประเทศญี่ปุ่นและมีครอบครัวที่นั่น ได้กลับมาเยี่ยมบ้านและพอกลับก็ได้้นำน้ำพริกขึ้นเครื่องไปเป็นของฝากญาติ แรกๆ ก็ยังไม่มีใครกล้าลอง แต่พอได้ชิมแล้วหลายเสียงถูกใจในรสชาติ จากเป็นของฝากกลายเป็นของขาย ทำให้เกิดรายได้อีกทาง และมีออเดอร์ส่งทุกเดือน แต่ช่วงโควิดเราไม่ได้ส่งไปก็ขาดรายได้พอสมควร

ด้านรายได้ของเราจะกระจายไปตามกลุ่มต่างๆ เช่น กลุ่มผู้ปลูกผักปลอดภัยในตำบลช่องแมว เราก็จะรับซื้อวัตถุดิบจากที่สวน คิดเป็นรายเดือนก็ 5,000-6,000 บาท ขึ้นอยู่กับผลิตภัณฑ์ที่เราขายได้ และกลุ่มแม่บ้านก็จะมีรายได้จากการแกะหอม แกะกระเทียม การเตรียมวัตถุดิบ เป็นรายได้ต่อครั้งจะตกวันละ 300 บาทต่อคน เดือนหนึ่งจะผลิต 4 ครั้ง และแล้วแต่ตามออเดอร์ที่ส่งของ ส่วนรายได้จากการขายผลิตภัณฑ์ “น้ำพริกทิพย์วิภา” เฉลี่ยแต่ละเดือนก็ 40,000-50,000 บาท

ด้านบรรจุภัณฑ์ จะมี 2 รูปแบบ คือ แบบซอง แบบขวดแก้ว และแบบขวดพลาสติกเกลียวหมุน ที่เป็นแบบสุญญากาศ เก็บไว้ได้นานกว่า 2 เดือน ทานได้ทั้งแบบเย็นและแบบร้อน เรียกว่าเรียกน้ำย่อยกันเลยทีเดียว

ไม่เพียงแต่น้ำพริก กลุ่มแม่บ้านยังมีการพัฒนารูปแบบการถนอมอาหารจากผลไม้ เช่น มะม่วง ชวงนี้ก็ได้ ทำมะม่วงกวนแผ่น มะม่วงเส้น และเป็นที่ติดอกติดใจของลูกค้าเช่นกัน เพราะที่นี่จะไม่ปรุงแต่งรสชาติ เราต้องการให้รสชาติเป็นแบบธรรมชาติสร้างสรรค์มากกว่า

ส่วนกล้วยก็แปรรูปเป็นกล้วยอบธรรมชาติเช่นกัน และยังส่งขายที่ประเทศฮอลแลนด์ คนที่นั่นชอบกินมาก เพราะจากคำบอกเล่าของลูกค้าเหล่านั้น บ้านเมืองเขาจะหาถิ่นยากมากเพราะเป็นเมืองหนาว สินค้าแปรรูปกล้วยก็ มีออร์เดอร์ไปส่งที่ประเทศฮอลแลนด์เหมือนกัน แต่พอเจอโควิด ก็หยุดส่งไปเช่นกัน เรียกได้ว่าโรคนี้ทำให้รายได้ เราลดลงไปพอสมควร

“เมื่อมองไปที่ความร่วมมือของหน่วยงาน พบว่า กระทรวงอุตสาหกรรม เกษตรอำเภอ รพสต. อบต. ได้ให้ความสำคัญและสนับสนุนงบประมาณและความรู้เพื่อพัฒนาจึงนับว่าชุมชนตำบลช่องแมวแห่งนี้ไม่ได้เดินเดียวดาย ด้วยความเป็นชุมชนคนภูมิปัญญาที่นับวันจะหาผู้สืบทอดน้อยลงแล้วแต่อย่างให้มันศูนย์หายไปจากรุ่นเรา” แม่ทิพย์วิภา กล่าว

การคิดเพื่อการพัฒนา ต้องอ่านชุมชนให้ออกกว่าเรามีดีเรื่องอะไร ก็หยิบเอาตัวนั้นมาเป็นจุดขาย เพราะทุกอย่างหากเราทำได้ทำซ้ำๆ จนคล่องและคิดอ่านเขียนผลสมกับนำภูมิปัญญาชาวบ้านมาร้อยเรียงต่อเติมเต็มกัน และเราภูมิใจที่สามารถเอาปลาร้ามาอยู่ในขวดแก้ว มาอยู่ในถุงได้ และยังได้โอบยิบไปต่างแดน จึงเชื่อมั่นได้ว่า ชุมชนท้องถิ่น จะก้าวข้ามความยากจนได้อย่างยั่งยืน

ผู้เขียน ธารา ณ วาริน

